

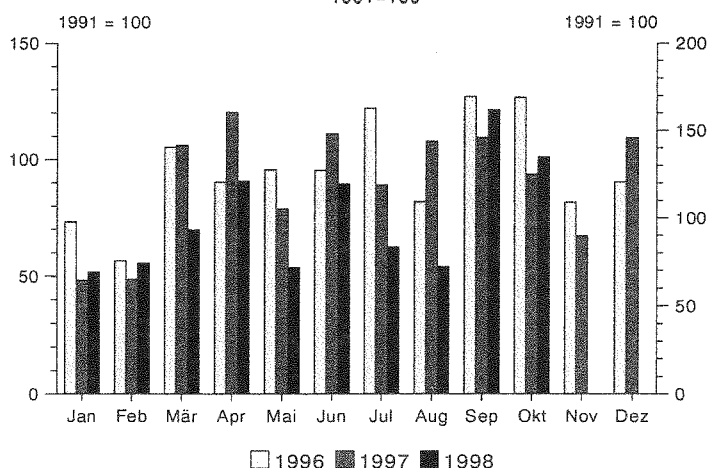
E II 1/E III 1 - m 10/98  
Ausgegeben im Januar 1999

## Baugewerbe im Oktober 1998

A) Vorbereitende Baustellenarbeiten,  
Hoch- und Tiefbau

B) Bauinstallation und sonstiges Baugewerbe

Auftragseingangsindex in "Vorbereitende Baustellenarbeiten,  
Hoch- und Tiefbau"  
1991=100



Statistisches Landesamt SAARLAND

E III - M

Herausgeber:

Statistisches Landesamt  
Saarland

Virchowstraße 7, 66119 Saarbrücken  
Postfach 10 30 44, 66030 Saarbrücken  
Telefon: (06 81) 5 01 - 59 35  
Telefax: (06 81) 5 01 - 59 21  
E-Mail: statistik@stala.saarland.de

Nachdruck, auch auszugsweise, nur mit  
Quellenangabe gestattet

## Methodische Erläuterungen

### Berichtskreis:

Erfaßt werden in selbständigen Erhebungen im Baugewerbe die Bereiche Vorbereitende Baustellenarbeiten, Hoch- und Tiefbau sowie Bauinstallation und sonstiges Baugewerbe in der Abgrenzung der Klassifikation der Wirtschaftszweige WZ 93. Zum Baugewerbe Vorbereitende Baustellenarbeiten, Hoch- und Tiefbau zählen die Zweige des Hoch- und Tiefbaus (u.a. Zimmerei und Dachdeckerei), ferner Straßenbau, Wasserbau und Spezialbau.

Das Baugewerbe Bauinstallation und sonstiges Baugewerbe umfaßt u.a. Bauinstallation, Stukkateurgewerbe, Gipserei, Verputzerei, Maler- und Lackierergewerbe, Bautischler, Fliesen-, Platten- und Mosaiklegerei.<sup>1)</sup>

Zu den Monats- bzw. Vierteljahresberichten im Baugewerbe melden die Baubetriebe von Unternehmen mit 20 und mehr Beschäftigten sowie alle Arbeitsgemeinschaften.

Im Baugewerbe Vorbereitende Baustellenarbeiten, Hoch- und Tiefbau werden die erhobenen Daten - mit Ausnahme der gemeldeten Auftragseingänge und Auftragsbestände - zu Ergebnissen für alle Betriebe aufgeschätzt. Grundlage hierfür sind die Ergebnisse der jährlichen Totalerhebung im Baugewerbe Vorbereitende Baustellenarbeiten, Hoch- und Tiefbau. Eine entsprechende Aufschätzung der im Baugewerbe Bauinstallation und sonstiges Baugewerbe erhobenen Daten erfolgt nicht. Die Kreisergebnisse für das Baugewerbe Vorbereitende Baustellenarbeiten, Hoch- und Tiefbau sind ebenfalls nicht aufgeschätzt.

### Beschäftigte:

Tätige Inhaber, Mitinhaber, unbezahlt mithelfende Familienangehörige und alle Personen, die in einem arbeitsrechtlichen Verhältnis zum Baubetrieb stehen (Angestellte, Arbeiter und

Auszubildende). Die Arbeiter sind in folgende Gruppen gegliedert: Facharbeiter (einschl. angestelltenversicherungspflichtiger Poliere, Schachtmeister und Meister); Fachwerker, Werker, Baumaschinisten und Arbeiter mit angelernten Spezialtätigkeiten, ferner gewerblich Auszubildende, Umschüler, Anlernlinge und Praktikanten. Nachgewiesen wird der Beschäftigtenstand am Monatsende; bei größeren Zeiträumen der jeweilige Monatsdurchschnitt.

### Bruttolöhne und Bruttogehälter:

Bei den Bruttolöhnen und Bruttogehältern ist die Summe der lohnsteuerpflichtigen Brutto-bezüge (Bar- und Sachbezüge) anzugeben. Diese Beträge verstehen sich ohne Arbeitgeberanteile zur Kranken-, Renten- und Arbeitslosenversicherung, ohne Beiträge zu den Sozialkassen des Baugewerbes, ohne Winterbau-Umlage, ohne Aufwendungen für die betriebliche Alters-, Invaliditäts- und Hinterbliebenenversorgung, ohne gezahltes Vorruhestandsgeld. Die Entgelte für Poliere, Schachtmeister und Meister sind zur Bruttolohnsumme und nicht zur Bruttogehaltssumme zu rechnen.

### Geleistete Arbeitsstunden:

Alle von Inhabern, Angestellten, Arbeitern und Auszubildenden auf Baustellen, Bauhöfen und in Werkstätten tatsächlich geleisteten (nicht die bezahlten) Arbeitsstunden. Nicht einbezogen sind die für Bürotätigkeit geleisteten Arbeitsstunden.

### Umsatz (ohne Umsatzsteuer):

Als Umsatz gelten die dem Finanzamt für die Umsatzsteuer zu meldenden steuerbaren Beträge im Bundesgebiet einschl. Umsatz aus Nachunternehmerleistung und Vergabe von Teilleistungen an Nachunternehmer. Hierzu zählen seit dem 1. Januar 1980 auch Anzahlungen für Teilleistungen oder Vorauszahlungen vor Ausführung der entsprechenden Lieferungen oder Leistungen ab 10 000 DM<sup>2)</sup>. Der Gesamtumsatz enthält außer dem baugewerb-

lichen Umsatz (Umsatz aus Bauleistungen) die Handels- und sonstigen Umsätze.

### Auftragseingang im Bauhauptgewerbe:

Wert (ohne Umsatzsteuer) aller im Berichtsmonat vom Betrieb fest akzeptierten Aufträge für Bauleistungen. Um Doppelzählungen zu vermeiden, wird der Auftragseingang nur von dem Betrieb gemeldet, der den Bauauftrag ausführen wird, d.h. an Nachunternehmer zu vergebende Teile von Bauaufträgen werden nicht in die eigene Meldung einbezogen.

### Auftragsbestand im Bauhauptgewerbe:

Wert (ohne Umsatzsteuer) aller akzeptierten, noch nicht ausgeführten Aufträge für Bauleistungen am Ende des Berichtsvierteljahres. Bei der Ermittlung des Auftragsbestandes wird vom Auftragswert bereits im Bau befindlicher Projekte der Teil abgesetzt, der produktions-technisch schon fertiggestellt ist (ohne Berücksichtigung der Abnahme oder Abrechnung).

### Hinweis:

Vergleichbarkeit vorläufiger bzw. endgültiger Ergebnisse im Baugewerbe, Bereich Vorbereitende Baustellenarbeiten, Hoch- und Tiefbau:

Von März bis September des Berichtsjahres werden vorläufige Ergebnisse auf der Basis der Totalerhebung des Vorjahres erstellt, die einen eingeschränkten Zuverlässigkeitsgrad haben. Nach Aktualisierung des Firmenberichtsgebietes durch die Totalerhebung zur Jahresmitte und nach Bereinigung der Vormonatswerte mittels Aufschätzverfahren werden ab Oktober endgültige Ergebnisse veröffentlicht. Hierbei sind in den kumulierten Reihen auch bereinigte Vormonatsdaten enthalten. Unterschiede zwischen kumulierten endgültigen Werten und vorläufigen Zahlen der Vorperioden resultieren z.T. aus den durchgeführten Berichtskreis- bzw. Datenbestandskorrekturen.

1) Siehe Wirtschaftsverzeichnis. 2) Siehe Umsatzsteuergesetz (UStG 1980).

## Zeichenerklärung

a.n.g.	=	anderweitig nicht genannt
0	=	mehr als nichts, aber weniger als die Hälfte der kleinsten in der Tabelle nachgewiesenen Einheit
-	=	nichts vorhanden
/	=	keine Angaben, da Zahlen nicht sicher genug
.	=	Zahlenwert unbekannt oder geheimzuhalten
x	=	Tabellenfach gesperrt, weil Aussage nicht sinnvoll
()	=	Nachweis unter dem Vorbehalt, daß der Zahlenwert Fehler aufweisen kann
p	=	vorläufiges Ergebnis
r	=	berichtigtes Ergebnis

Abweichungen in den Summen durch Runden der Zahlen möglich

# A. Vorbereitende Baustellenarbeiten, Hoch- und Tiefbau

## 1. Beschäftigte, Lohn- und Gehaltssumme, geleistete Arbeitsstunden

- Hochgerechnete Ergebnisse für alle Betriebe -

Merkmal	Okt. 1997	Okt. 1998	Sept. 1998	Januar bis Okt.		Veränderungen in %		
						Okt. 98	Okt. 98	Jan.-Okt. 98
				1998	1997	gegenüber		
						Sept. 98	Okt. 97	Jan.-Okt. 97

### Tätige Personen (Anzahl)

Tätige Inhaber, tätige Mitinhaber und unbezahlt mithelfende Familienangehörige	416	401	382	409	392	5,0	-3,6	4,4
Kaufmännische und technische Angestellte <sup>1)</sup> einschl. kaufmännische und technische Auszubildende	2 265	2 229	2 227	2 225	2 304	0,1	-1,6	-3,4
Facharbeiter (Tarifberufsgruppen I, II, III a-c) <sup>1)</sup>	6 288	5 962	5 986	5 978	6 291	-0,4	-5,2	-5,0
Fachwerker, Werker und sonstige Beschäftigte (Tbgr. IV-V)	3 154	2 978	2 980	2 926	3 081	-0,1	-5,6	-5,0
Gewerblich Auszubildende, Umschüler, Anlernlinge und Praktikanten	732	718	730	667	728	-1,6	-1,9	-8,3
<b>Beschäftigte insgesamt</b>	<b>12 855</b>	<b>12 288</b>	<b>12 305</b>	<b>12 205</b>	<b>12 796</b>	<b>-0,1</b>	<b>-4,4</b>	<b>-4,6</b>
darunter ausländische Arbeitnehmer (ohne Grenzgänger)	897	849	851	834	891	-0,2	-5,4	-6,4

### Löhne und Gehälter (in 1 000 DM)

<b>Bruttolohnsumme<sup>2)</sup></b> einschl. Vergütungen für gewerblich Auszubildende sowie Bruttogehaltssumme für Poliere, Schachtmeister und Meister	43 314	39 059	39 273	376 670	390 206	-0,5	-9,8	-3,5
<b>Bruttogehaltssumme<sup>2)</sup></b> einschl. Vergütungen für kaufmännische und technische Auszubildende ohne Gehälter für Poliere, Schachtmeister und Meister	12 363	11 728	11 454	120 881	125 339	2,4	-5,1	-3,6
<b>Bruttolohn- und -gehaltssumme zusammen</b>	<b>55 677</b>	<b>50 787</b>	<b>50 727</b>	<b>497 551</b>	<b>515 545</b>	<b>0,1</b>	<b>-8,8</b>	<b>-3,5</b>

### Geleistete Arbeitsstunden (in 1 000)

Hochbau	Wohnungsbau (unabhängig vom Auftraggeber)	489	432	462	4 156	4 241	-6,5	-11,7	-2,0
	Gewerblicher und industrieller Hochbau <sup>3)</sup>	318	283	277	2 586	2 524	2,2	-11,0	2,5
	Hochbauten für Bahn und Post (Deutsche Bahn AG, Post AG, Telekom AG, Postbank AG)	2	0	0	0	18	±0	-100,0	-100,0
	Hochbauten für Organisationen ohne Erwerbszweck (Kirchen, Vereine, Verbände, Gewerkschaften, Parteien, DRK u.a.)	16	14	14	164	194	±0	-12,5	-15,5
	Hochbauten für Körperschaften des öffentlichen Rechts (Bund, Länder, Gemeinden, Sozialvers. u. sonst. öffentl. Auftrag.)	81	65	78	594	676	-16,7	-19,8	-12,1
Tiefbau	Gewerblicher und industrieller Tiefbau - ohne Straßenbau -	142	112	120	1 073	1 076	-6,7	-21,1	-0,3
	Tiefbauten für Bahn und Post - ohne Straßenbau - (Deutsche Bahn AG, Post AG, Telekom AG, Postbank AG)	25	32	35	345	379	-8,6	28,0	-9,0
	Straßenbau (unabhängig vom Auftraggeber)	214	161	173	1 450	1 554	-6,9	-24,8	-6,7
	Sonstiger Tiefbau - ohne Straßenbau - für Körperschaften des öffentl. Rechts sowie für Org. ohne Erwerbszweck	223	238	229	1 931	2 070	3,9	6,7	-6,7
<b>Gesamter Hochbau<sup>3)</sup></b>		<b>906</b>	<b>794</b>	<b>831</b>	<b>7 505</b>	<b>7 654</b>	<b>-4,5</b>	<b>-12,4</b>	<b>-1,9</b>
<b>Gesamter Tiefbau</b>		<b>604</b>	<b>543</b>	<b>557</b>	<b>4 798</b>	<b>5 079</b>	<b>-2,5</b>	<b>-10,1</b>	<b>-5,5</b>
<b>Geleistete Arbeitsstunden insgesamt</b>		<b>1 510</b>	<b>1 337</b>	<b>1 388</b>	<b>12 304</b>	<b>12 733</b>	<b>-3,7</b>	<b>-11,5</b>	<b>-3,4</b>

### Arbeitstage

Arbeitstage	22	22	22	210	209	±0	±0	0,5
-------------	----	----	----	-----	-----	----	----	-----

1) Die angestelltenversicherungspflichtigen Poliere, Schachtmeister und Meister sind den Facharbeitern zugeordnet. 2) Die Entgelte für Poliere, Schachtmeister und Meister sind in der Bruttolohnsumme enthalten. 3) Einschließlich landwirtschaftlicher Bau.

## A. Vorbereitende Baustellenarbeiten, Hoch- und Tiefbau

### 2. Umsatz<sup>\*)</sup>

- Hochgerechnete Ergebnisse für alle Betriebe -

Merkmal	Okt. 1997	Okt. 1998	Sept. 1998	Januar bis Okt.		Veränderungen in %		
						Okt. 98	Okt. 98	Jan.-Okt. . 98
				1998	1997	gegenüber		
						Sept. 98	Okt. 97	Jan.- Okt. 97

#### Baugewerblicher Umsatz (in 1 000 DM)

Hochbau	Wohnungsbau (unabhängig vom Auftraggeber)	46 535	63 806	47 955	451 747	461 420	33,1	37,1	-2,1
	Gewerblicher und industrieller Hochbau <sup>1)</sup>	46 584	36 086	35 465	390 745	362 543	1,8	-22,5	7,8
	Hochbauten für Bahn und Post (Deutsche Bahn AG, Post AG, Telekom AG, Postbank AG)	2 234	86	0	1 534	6 919	X	-96,2	-77,8
	Hochbauten für Organisationen ohne Erwerbszweck (Kirchen, Vereine, Verbände, Gewerkschaften, Parteien, DRK u.a.)	3 741	5 819	4 399	53 007	35 956	32,3	55,5	47,4
	Hochbauten für Körperschaften des öffentlichen Rechts (Bund, Länder, Gemeinden, Sozialvers. u. sonst. öffentl. Auftrag.)	16 559	21 682	17 249	158 529	159 678	25,7	30,9	-0,7
Tiefbau	Gewerblicher und industrieller Tiefbau - ohne Straßenbau -	17 374	19 268	14 042	134 046	152 118	37,2	10,9	-11,9
	Tiefbauten für Bahn und Post - ohne Straßenbau - (Deutsche Bahn AG, Post AG, Telekom AG, Postbank AG)	2 468	8 851	2 579	46 837	47 923	X	X	-2,3
	Straßenbau (unabhängig vom Auftraggeber)	26 724	25 208	30 915	193 021	197 749	-18,5	-5,7	-2,4
	Sonstiger Tiefbau - ohne Straßenbau - für Körperschaften des öffentl. Rechts sowie für Org. ohne Erwerbszweck	35 474	52 922	54 269	332 750	300 922	-2,5	49,2	10,6
	<b>Gesamter Hochbau<sup>1)</sup></b>	<b>115 653</b>	<b>127 479</b>	<b>105 068</b>	<b>1 055 561</b>	<b>1 026 517</b>	<b>21,3</b>	<b>10,2</b>	<b>2,8</b>
<b>Gesamter Tiefbau</b>		<b>82 040</b>	<b>106 249</b>	<b>101 805</b>	<b>706 654</b>	<b>698 712</b>	<b>4,4</b>	<b>29,5</b>	<b>1,1</b>
<b>Baugewerblicher Umsatz insgesamt</b>		<b>197 693</b>	<b>233 728</b>	<b>206 873</b>	<b>1 762 215</b>	<b>1 725 229</b>	<b>13,0</b>	<b>18,2</b>	<b>2,1</b>
<b>Sonstiger Umsatz insgesamt</b>		<b>5 534</b>	<b>4 277</b>	<b>4 306</b>	<b>49 664</b>	<b>43 984</b>	<b>-0,7</b>	<b>-22,7</b>	<b>12,9</b>
<b>Gesamtumsatz</b>		<b>203 227</b>	<b>238 005</b>	<b>211 179</b>	<b>1 811 879</b>	<b>1 769 214</b>	<b>12,7</b>	<b>17,1</b>	<b>2,4</b>

<sup>\*)</sup> Ohne Umsatzsteuer. <sup>1)</sup> Einschließlich landwirtschaftlicher Bau.

## A. Vorbereitende Baustellenarbeiten, Hoch- und Tiefbau

### 3. Kreisergebnisse<sup>\*)</sup> Oktober 1998

- Ergebnisse für Betriebe von Unternehmen mit 20 und mehr Beschäftigten -

Merkmal	Maß- einheit	Saar- land	Stadt- verband Saarbr.	Landkreis				
				Merzig- Wadern	Neun- kirchen	Saarlouis	Saarpfalz	St. Wendel
Betriebe	Anzahl	157	63	14	30	22	22	6
Beschäftigte	Anzahl	7 821	2 444	627	1 874	943	1 456	477
Geleistete Arbeitsstunden insgesamt	1 000	884	277	73	210	112	154	57
Hochbau <sup>1)</sup>	1 000	414	166	35	79	45	89	-
dar.: Wohnungsbau	1 000	115	44	11	27	19	14	-
Tiefbau	1 000	470	111	38	131	67	65	57
Bruttolohn- u. -gehaltsumme	1 000 DM	36 049	11 176	2 742	8 358	4 310	7 200	2 262
Gesamtumsatz <sup>2)</sup>	1 000 DM	180 100	58 571	10 762	35 265	14 465	50 981	10 057
Auftragseingang <sup>2)</sup>	1 000 DM	178 301	39 551	11 625	28 831	12 797	72 225	13 275

<sup>\*)</sup> Abweichungen in den Summen durch Runden der Zahlen möglich. <sup>1)</sup> Einschließlich landwirtschaftlicher Bau. <sup>2)</sup> Ohne Umsatzsteuer.

## A. Vorbereitende Baustellenarbeiten, Hoch- und Tiefbau

### 4. Auftragseingang<sup>\*)</sup> in 1 000 DM

- Ergebnisse für Betriebe von Unternehmen mit 20 und mehr Beschäftigten -

Merkmal	Okt. 1997	Okt. 1998	Sept. 1998	Januar bis Okt.		Veränderungen in %		
						Okt. 98	Okt. 98	Jan.-Okt. 98
				1998	1997	gegenüber		
						Sept. 98	Okt. 97	Jan.-Okt. 97
<b>Hochbau</b>								
Wohnungsbau (unabhängig vom Auftraggeber)	19 925	49 233	12 689	193 061	162 294	X	147,1	19,0
Gewerblicher und industrieller Hochbau <sup>1)</sup>	31 290	19 983	36 280	268 918	328 345	-44,9	-36,1	-18,1
Hochbauten für Bahn und Post (Deutsche Bahn AG, Post AG, Telekom AG, Postbank AG)	164	1 100	680	1 913	7 804	61,8	X	-75,5
Hochbauten für Organisationen ohne Erwerbszweck (Kirchen, Vereine, Verbände, Gewerkschaften, Parteien, DRK u.a.)	983	1 423	1 011	25 075	27 438	40,8	44,8	-8,6
Hochbauten für Körperschaften des öffentlichen Rechts (Bund, Länder, Gemeinden, Sozialvers. u. sonst. öffentl. Auftrag.)	7 792	24 651	18 418	141 563	91 119	33,8	X	55,4
<b>Tiefbau</b>								
Gewerblicher und industrieller Tiefbau - ohne Straßenbau -	14 425	12 269	21 560	100 010	107 532	-43,1	-14,9	-7,0
Tiefbauten für Bahn und Post - ohne Straßenbau - (Deutsche Bahn AG, Post AG, Telekom AG, Postbank AG)	4 134	7 109	2 206	37 042	44 856	X	72,0	-17,4
Straßenbau (unabhängig vom Auftraggeber)	16 180	24 592	25 947	182 527	179 632	-5,2	52,0	1,6
Sonstiger Tiefbau - ohne Straßenbau - für Körperschaften des öffentl. Rechts sowie für Org. ohne Erwerbszweck	28 802	37 941	94 837	372 765	257 697	-60,0	31,7	44,7
<b>Gesamter Hochbau<sup>1)</sup></b>	<b>60 154</b>	<b>96 390</b>	<b>69 078</b>	<b>630 530</b>	<b>617 000</b>	<b>39,5</b>	<b>60,2</b>	<b>2,2</b>
<b>Gesamter Tiefbau</b>	<b>63 541</b>	<b>81 911</b>	<b>144 550</b>	<b>692 344</b>	<b>589 717</b>	<b>-43,3</b>	<b>28,9</b>	<b>17,4</b>
<b>Auftragseingang insgesamt</b>	<b>123 695</b>	<b>178 301</b>	<b>213 628</b>	<b>1322 874</b>	<b>1206 717</b>	<b>-16,5</b>	<b>44,1</b>	<b>9,6</b>
davon:								
aus dem Saarland	95 874	106 288	120 027	967 779	958 793	-11,4	10,9	0,9
aus anderen Bundesländern	27 821	72 013	93 601	355 095	247 924	-23,1	158,8	43,2

\*) Ohne Umsatzsteuer. 1) Einschließlich landwirtschaftlicher Bau.

## A. Vorbereitende Baustellenarbeiten, Hoch- und Tiefbau

### 5. Auftragsbestand<sup>\*)</sup> 3. Quartal 1998 in 1 000 DM

- Ergebnisse für Betriebe von Unternehmen mit 20 und mehr Beschäftigten -

Merkmal	3. Quartal 1998	2. Quartal 1998	1. Quartal 1997	3. Quartal 1997	Veränderungen in %	
					3. Quartal 1998	
					gegenüber	
					2. Quartal 98	3. Quartal 97
<b>Hochbau</b>						
Wohnungsbau (unabhängig vom Auftraggeber)	43 220	58 644	62 651	81 371	-26,3	-46,9
Gewerblicher und industrieller Hochbau <sup>2)</sup>	113 393	122 401	147 948	148 945	-7,4	-23,9
Hochbauten für Bahn und Post (Deutsche Bahn AG, Post AG, Telekom AG, Postbank AG u.a.)	633	996	525	779	-36,4	-18,7
Hochbauten für Organisationen ohne Erwerbszweck (Kirchen, Vereine, Verbände, Gewerkschaften, Parteien, DRK u.a.)	26 602	25 919	32 552	50 356	2,6	-47,2
Hochbauten für Körperschaften des öffentlichen Rechts (Bund, Länder, Gemeinden, Sozialvers. u. sonst. öffentl. Auftrag.)	52 358	75 528	52 258	87 251	-30,7	-40,0
<b>Tiefbau</b>						
Gewerblicher und industrieller Tiefbau - ohne Straßenbau -	64 578	52 054	51 425	21 795	24,1	196,3
Tiefbauten für Bahn und Post - ohne Straßenbau - (Deutsche Bahn AG, Post AG, Telekom AG, Postbank AG u.a.)	5 126	7 286	8 573	14 066	-29,6	-63,6
Straßenbau (unabhängig vom Auftraggeber)	72 449	82 097	60 442	82 619	-11,8	-12,3
Sonstiger Tiefbau - ohne Straßenbau - für Körperschaften des öffentl. Rechts sowie für Org. ohne Erwerbszweck	197 859	161 874	130 381	174 103	22,2	13,6
<b>Gesamter Hochbau<sup>2)</sup></b>	<b>236 206</b>	<b>283 488</b>	<b>295 934</b>	<b>368 702</b>	<b>-16,7</b>	<b>-35,9</b>
<b>Gesamter Tiefbau</b>	<b>340 012</b>	<b>303 311</b>	<b>250 821</b>	<b>292 583</b>	<b>12,1</b>	<b>16,2</b>
<b>Auftragsbestand insgesamt</b>	<b>576 218</b>	<b>586 799</b>	<b>546 755</b>	<b>661 285</b>	<b>-1,8</b>	<b>-12,9</b>
davon:						
aus dem Saarland	392 379	443 494	401 590	532 702	-11,5	-26,3
aus anderen Bundesländern	183 839	143 305	145 165	128 583	28,3	43,0

\*) Ohne Umsatzsteuer. 1) Zahlen werden nur vierteljährlich ermittelt. 2) Einschließlich landwirtschaftlicher Bau.

## B. Bauinstallation und sonstiges Baugewerbe<sup>\*)</sup>

### 1. Betriebe, Beschäftigte, geleistete Arbeitsstunden, Lohn- und Gehaltssumme, Umsatz nach Wirtschaftszweigen 3. Quartal 1998

-Ergebnisse für Betriebe von Unternehmen mit 20 und mehr Beschäftigten -

WZ 93 Nr.	Wirtschaftszweig	Betriebe <sup>1)</sup>	Beschäftigte <sup>1)</sup>	Geleistete Arbeits- stunden	Bruttolohn- u. -gehalt- summe	Baugewerb- licher Umsatz <sup>2)</sup>	Gesamt- umsatz <sup>2)</sup>
		Anzahl		1 000	1 000 DM		
45.31.0	Elektroinstallation	16	873	364	10 293	35 003	36 037
45.32.0	Dämmung gegen Kälte, Wärme, Schall, Erschütterung	7	210	76	2 857	9 760	9 760
45.33.2	Installation von Heizungs-, Lüftungs-, Klima- und gesundheitstechnischen Anlagen	28	1 192	14 072	36 715	40 241	
45.41.0	Stukkateurgewerbe, Gipserei, Verputzerei	14	369	116	4 661	13 550	13 569
45.43.2	Fliesen-, Platten- u. Mosaiklegerei	6	233	88	3 181	7 802	7 814
45.43.3	Estrichlegerei	4	181	55	2 260	8 560	8 575
45.44.1	Maler- und Lackierergewerbe	11	355	134	4 245	13 346	13 612
-	sonstige Bauinstallation und sonstiges Baugewerbe	11	339	118	4 614	18 421	19 076
45.3 bis 45.5	<b>Bauinstallation und sonstiges Baugewerbe insgesamt</b>	<b>97</b>	<b>3 752</b>	<b>1 297</b>	<b>46 183</b>	<b>143 157</b>	<b>148 684</b>

<sup>\*)</sup> Wird ab 1997 nur noch vierteljährlich erhoben und veröffentlicht. 1) Am Ende des Berichtsvierteljahres. 2) Ohne Umsatzsteuer.

## B. Bauinstallation und sonstiges Baugewerbe<sup>\*)</sup>

### 2. Beschäftigte, Arbeitsstunden und Gesamtumsatz im Vergleich zu 1997

- Ergebnisse für Betriebe von Unternehmen mit 20 und mehr Beschäftigten -

WZ 93 Nr.	Wirtschaftszweig	Beschäftigte <sup>1)</sup>	Geleistete Arbeits- stunden	Gesamt- umsatz	Beschäftigte	Geleistete Arbeits- stunden	Gesamt- umsatz <sup>2)</sup>
		Veränderung in % 3. Quartal 1998/97			Veränderung in % 2. - 3. Quartal 1998/97		
45.31.0	Elektroinstallation	-20,9	-7,8	+12,6	-19,3	-11,8	3,3
45.32.0	Dämmung gegen Kälte, Wärme, Schall, Erschütterung	-2,8	-8,4	+13,3	1,0	-7,8	18,7
45.33.2	Installation von Heizungs-, Lüftungs-, Klima- und gesundheitstechnischen Anlagen	-12,2	-17,0	-16,8	-12,3	-16,3	-5,0
45.41.0	Stukkateurgewerbe, Gipserei, Verputzerei	-18,2	-22,7	-23,0	-16,2	-16,8	-13,4
45.43.2	Fliesen-, Platten- u. Mosaiklegerei	+2,6	+7,3	-6,1	-11,1	4,3	-12,8
45.43.3	Estrichlegerei	-5,7	-1,8	-3,9	-2,7	2,0	6,1
45.44.1	Maler- und Lackierergewerbe	+9,9	+5,5	+7,0	11,6	9,7	7,8
-	sonstige Bauinstallation und sonstiges Baugewerbe	-8,6	-16,3	-8,0	5,5	0,8	3,3
45.3 bis 45.5	<b>Bauinstallation und sonstiges Baugewerbe insgesamt</b>	<b>-11,5</b>	<b>-10,6</b>	<b>-5,5</b>	<b>-10,2</b>	<b>-9,1</b>	<b>-1,0</b>

<sup>\*)</sup> Wird ab 1997 nur noch vierteljährlich erhoben und veröffentlicht. 1) Am Ende des Berichtsvierteljahres. 2) Ohne Umsatzsteuer.

## B. Bauinstallation und sonstiges Baugewerbe<sup>\*)</sup>

### 3. Kreisergebnisse<sup>1)</sup> 3. Quartal 1998

- Ergebnisse für Betriebe von Unternehmen mit 20 und mehr Beschäftigten -

Kreis	Betriebe <sup>2)</sup>	Beschäftigte <sup>2)</sup>	Geleistete Arbeitsstunden	Bruttolohn-und -gehaltssumme	Gesamtumsatz <sup>3)</sup>
	Anzahl		1 000	1 000 DM	
Stadtverband Saarbrücken	37	1 319	413	16 403	47 364
Landkreis Merzig Wadern	13	558	238	7 489	25 784
Landkreis Neunkirchen	14	465	157	5 445	19 225
Landkreis Saarlouis	17	738	242	9 256	30 821
Saarpfalz-Kreis	10	454	159	5 175	18 392
Landkreis St. Wendel	6	218	87	2 415	7 098
<b>Saarland</b>	<b>97</b>	<b>3 752</b>	<b>1 297</b>	<b>46 183</b>	<b>148 684</b>

<sup>\*)</sup> Wird ab 1997 nur noch vierteljährlich erhoben und veröffentlicht. 1) Abweichungen in den Summen durch Runden der Zahlen möglich. 2) Am Ende des Berichtsvierteljahres. 3) Ohne Umsatzsteuer.

## Verzeichnis der Wirtschaftszweige im Baugewerbe

WZ 93-Nr.	Wirtschaftszweig Vorbereitende Baustellenarbeiten, Hoch- und Tiefbau	WZ 93-Nr.	Wirtschaftszweig Bauinstallation und sonstiges Baugewerbe
45.11.1	Abbruch-, Spreng- und Enttrümmerungsgewerbe <input type="checkbox"/>	45.31.0	Elektroinstallation <input type="checkbox"/>
45.11.2	Erdbewegungsarbeiten <input type="checkbox"/>	45.32.0	Dämmung gegen Kälte, Wärme, Schall u. Erschütterung <input type="checkbox"/>
45.11.3	Landeskulturbau und Renaturierung von Gewässern <input type="checkbox"/>	45.33.1	Klempnerei, Gas- und Wasserinstallation <input type="checkbox"/>
45.11.4	Aufschließung von Lagerstätten <input type="checkbox"/>	45.33.2	Installation von Heizungs-, Lüftungs-, Klima- und gesundheitstechnischen Anlagen <input type="checkbox"/>
45.12.0	Test- und Suchbohrung <input type="checkbox"/>	45.34.0	Sonstige Bauinstallation <input type="checkbox"/>
45.21.1	Hoch- und Tiefbau ohne ausgeprägten Schwerpunkt <input type="checkbox"/>	45.41.0	Stukkateurgewerbe, Gipserei und Verputzerei <input type="checkbox"/>
45.21.2	Hochbau (ohne Fertigteilbau) <input type="checkbox"/>	45.42.0	Bautischlerei <input type="checkbox"/>
	Herstellung von Fertigteilbauten aus	45.43.1	Parkettlegerei <input type="checkbox"/>
45.21.3	Beton im Hochbau aus selbsthergestellten Bausätzen <input type="checkbox"/>	45.43.2	Fliesen-, Platten- und Mosaiklegerei <input type="checkbox"/>
45.21.4	Beton im Hochbau aus fremdbezogenen Bausätzen <input type="checkbox"/>	45.43.3	Estrichlegerei <input type="checkbox"/>
45.21.5	Holz im Hochbau aus fremdbezogenen Bausätzen <input type="checkbox"/>	45.43.4	Sonstige Fußbodenlegerei und -kleberei <input type="checkbox"/>
45.21.6	Brücken- und Tunnelbau u.ä. <input type="checkbox"/>	45.43.5	Tapetenkleberei <input type="checkbox"/>
45.21.7	Kabelleitungstiefbau <input type="checkbox"/>	45.43.6	Raumausstattung ohne ausgeprägten Schwerpunkt <input type="checkbox"/>
45.22.1	Dachdeckerei <input type="checkbox"/>	45.44.1	Maler- und Lackierergewerbe <input type="checkbox"/>
45.22.2	Abdichtung gegen Wasser und Feuchtigkeit <input type="checkbox"/>	45.44.2	Glasergewerbe <input type="checkbox"/>
45.22.3	Zimmerei und Ingenieurholzbau <input type="checkbox"/>	45.45.1	Fassadenreinigung <input type="checkbox"/>
45.23.1	Straßenbau <input type="checkbox"/>	45.45.2	Ofen- und Herdsetzerei <input type="checkbox"/>
45.23.2	Eisenbahnoberbau <input type="checkbox"/>	45.45.3	Ausbaugewerbe anderweitig nicht genannt <input type="checkbox"/>
45.24.0	Wasserbau <input type="checkbox"/>	45.50.0	Vermietung von Baumaschinen und -geräten mit Bedienungspersonal <input type="checkbox"/>
45.25.1	Brunnenbau <input type="checkbox"/>		
45.25.2	Schachtbau <input type="checkbox"/>		
45.25.3	Schornstein-, Feuerungs- und Industrieofenbau <input type="checkbox"/>		
45.25.4	Gerüstbau <input type="checkbox"/>		
45.25.5	Gebäudetrocknung <input type="checkbox"/>		
45.25.6	Sonstiger Tiefbau <input type="checkbox"/>		

Entspricht der Klassifikation der Wirtschaftszweige - WZ 93 -Baugewerbe

# Veröffentlichungen

## I. Zusammenfassende Schriften

### Statistisches Handbuch für das Saarland

Erscheint zweijährlich im Wechsel mit Statistisches Taschenbuch für das Saarland.

Das Statistische Handbuch vermittelt aus dem Bereich der amtlichen Statistik die jeweils aktuellen Ergebnisse. Dem Benutzer steht reiches Zahlenmaterial aus sämtlichen Bereichen des wirtschaftlichen, kulturellen und sozialen Lebens zur Verfügung. Durch Zeit- und regionale Vergleiche lassen sich Entwicklungen in der Bevölkerungs-, der Wirtschafts- und Sozialstruktur erkennen.

### Statistisches Taschenbuch für das Saarland

Erscheint zweijährlich im Wechsel mit Statistisches Handbuch für das Saarland.

Das Statistische Taschenbuch will die zweijährliche Erscheinungsphase des Handbuchs durch Publizierung der jeweils neuesten, wichtigsten Daten der amtlichen Statistik ausfüllen. In seiner Gliederung ist es nicht so differenziert angelegt wie das bedeutend umfangreichere Handbuch. In einem Anhang werden zusätzlich die wichtigsten Daten der amtlichen Statistik für die übrigen Bundesländer aufgeführt.

### Saarland heute - Statistische Kurzinformationen (*erscheint jährlich*)

## II. Fachstatistische Schriften

### Handbuch Öffentliche Finanzen

Erscheinungsweise jährlich.

Das Handbuch stellt Grunddaten über die aktuelle Finanzsituation im öffentlichen Bereich zur Verfügung. Angegeben sind sowohl einfache Bestandszahlen als auch funktional gegliederte Ergebnisse für Gemeinden und Land.

### Statistische Berichte

Zur schnellen Unterrichtung von Verwaltung und anderen Interessenten werden hier die neuesten Ergebnisse der laufenden Statistiken wie auch die ersten Resultate von Sondererhebungen veröffentlicht. Ihre sachliche Gliederung ist sehr differenziert und bundeseinheitlich festgelegt.

### Bildung - Kurzinformation (*erscheint jährlich*)

## III. Reihen

### Einzelschrift zur Statistik des Saarlandes

In dieser Reihe, die bis heute fast 100 Einzelschriften umfaßt, werden aus dem gesamten Spektrum der amtlichen Statistik schwerpunktmäßig Einzelthemen behandelt.

### Saarland in Zahlen (*Sonderhefte*)

In dieser Serie werden die Ergebnisse von periodisch wiederkehrenden Zählungen veröffentlicht.

### Saarländische Gemeindezahlen

In dieser jährlich erscheinenden Publikation werden Informationen aus den verschiedensten Bereichen der amtlichen Statistik auf Gemeinde- bzw. Kreisebene veröffentlicht.

### Volkswirtschaftliche Gesamtrechnungen der Länder (*Gemeinschaftsveröffentlichungen der Statistischen Landesämter*)

Ergebnisse über Entstehung, Verteilung und Verwendung des Sozialprodukts nach Ländern sowie Bruttowertschöpfung der kreisfreien Städte und Landkreise, Erscheinungsweise ein- bis zweijährlich.

## IV. Verzeichnisse

wie Gemeindeverzeichnis, Schulverzeichnis, Krankenhausverzeichnis, Märkte im Saarland, Systematischer Datenbestandskatalog des saarländischen Informationssystem SAPLIS usw. werden jährlich aktualisiert herausgegeben;  
neu: Straßenverzeichnis

Presse- und Informationsdienst

**Saarland**

Statistisches Landesamt

Virchowstr. 7, 66119 Saarbrücken, ☎ 06 81/5 01 - 59 35, Telefax 06 81/5 01 - 59 21, E-Mail: statistik@stala.saarland.de