

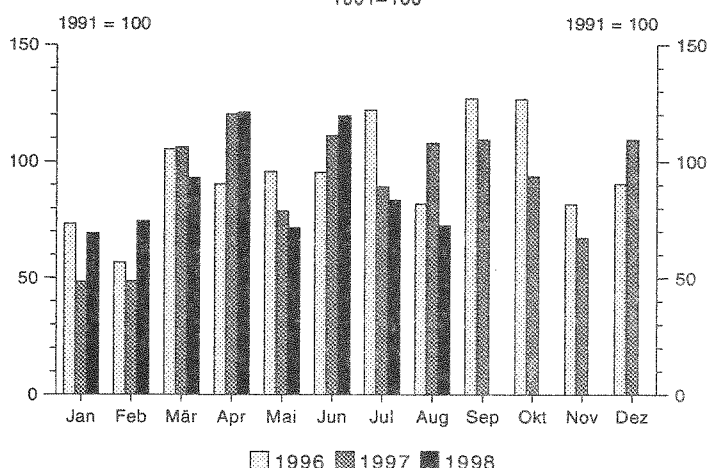
E II 1/E III 1 - m 9/98
Ausgegeben im Dezember 1998

Baugewerbe im September 1998

A) Vorbereitende Baustellenarbeiten,
Hoch- und Tiefbau

B) Bauinstallation und sonstiges Baugewerbe

Auftragseingangindex in "Vorbereitende Baustellenarbeiten,
Hoch- und Tiefbau"
1991=100



Statistisches Landesamt SAARLAND

EII1-M

Herausgeber:

Statistisches Landesamt
Saarland

Virchowstraße 7, 66119 Saarbrücken
Postfach 10 30 44, 66030 Saarbrücken
Telefon: (06 81) 5 01 - 59 35
Telefax: (06 81) 5 01 - 59 21
E-Mail: statistik@stala.saarland.de

Nachdruck, auch auszugsweise, nur mit
Quellenangabe gestattet

Methodische Erläuterungen

Berichtskreis:

Erfasst werden in selbständigen Erhebungen im Baugewerbe die Bereiche Vorbereitende Baustellenarbeiten, Hoch- und Tiefbau sowie Bauinstallation und sonstiges Baugewerbe in der Abgrenzung der Klassifikation der Wirtschaftszweige WZ 93. Zum Baugewerbe Vorbereitende Baustellenarbeiten, Hoch- und Tiefbau zählen die Zweige des Hoch- und Tiefbaus (u.a. Zimmerei und Dachdeckerei), ferner Straßenbau, Wasserbau und Spezialbau.

Das Baugewerbe Bauinstallation und sonstiges Baugewerbe umfaßt u.a. Bauinstallation, Stukkateurgewerbe, Gipserei, Verputzerei, Maler- und Lackierergewerbe, Bautischler, Fliesen-, Platten- und Mosaiklegerei.¹⁾

Zu den Monats- bzw. Vierteljahresberichten im Baugewerbe melden die Baubetriebe von Unternehmen mit 20 und mehr Beschäftigten sowie alle Arbeitsgemeinschaften.

Im Baugewerbe Vorbereitende Baustellenarbeiten, Hoch- und Tiefbau werden die erhobenen Daten - mit Ausnahme der gemeldeten Auftragseingänge und Auftragsbestände - zu Ergebnissen für alle Betriebe aufgeschätzt. Grundlage hierfür sind die Ergebnisse der jährlichen Totalerhebung im Baugewerbe Vorbereitende Baustellenarbeiten, Hoch- und Tiefbau. Eine entsprechende Aufschätzung der im Baugewerbe Bauinstallation und sonstiges Baugewerbe erhobenen Daten erfolgt nicht. Die Kreisergebnisse für das Baugewerbe Vorbereitende Baustellenarbeiten, Hoch- und Tiefbau sind ebenfalls nicht aufgeschätzt.

Beschäftigte:

Tätige Inhaber, Mitinhaber, unbezahlt mithelfende Familienangehörige und alle Personen, die in einem arbeitsrechtlichen Verhältnis zum Baubetrieb stehen (Angestellte, Arbeiter und

Auszubildende). Die Arbeiter sind in folgende Gruppen gegliedert: Facharbeiter (einschl. angestelltenversicherungspflichtiger Poliere, Schachtmeister und Meister); Fachwerker, Werker, Baumaschinisten und Arbeiter mit angelernten Spezialtätigkeiten, ferner gewerblich Auszubildende, Umschüler, Anlernlinge und Praktikanten. Nachgewiesen wird der Beschäftigtenstand am Monatsende; bei größeren Zeiträumen der jeweilige Monatsdurchschnitt.

Bruttolöhne und Bruttogehälter:

Bei den Bruttolöhnen und Bruttogehältern ist die Summe der lohnsteuerpflichtigen Bruttobezüge (Bar- und Sachbezüge) anzugeben. Diese Beträge verstehen sich ohne Arbeitgeberanteile zur Kranken-, Renten- und Arbeitslosenversicherung, ohne Beiträge zu den Sozialkassen des Baugewerbes, ohne Winterbau-Umlage, ohne Aufwendungen für die betriebliche Alters-, Invaliditäts- und Hinterbliebenenversorgung, ohne gezahltes Vorruhestandsgeld. Die Entgelte für Poliere, Schachtmeister und Meister sind zur Bruttolohnsumme und nicht zur Bruttogehaltssumme zu rechnen.

Geleistete Arbeitsstunden:

Alle von Inhabern, Angestellten, Arbeitern und Auszubildenden auf Baustellen, Bauhöfen und in Werkstätten tatsächlich geleisteten (nicht die bezahlten) Arbeitsstunden. Nicht einbezogen sind die für Bürotätigkeit geleisteten Arbeitsstunden.

Umsatz (ohne Umsatzsteuer):

Als Umsatz gelten die dem Finanzamt für die Umsatzsteuer zu meldenden steuerbaren Beträge im Bundesgebiet einschl. Umsatz aus Nachunternehmertätigkeit und Vergabe von Teilleistungen an Nachunternehmer. Hierzu zählen seit dem 1. Januar 1980 auch Anzahlungen für Teilleistungen oder Vorauszahlungen vor Ausführung der entsprechenden Lieferungen oder Leistungen ab 10 000 DM²⁾. Der Gesamtumsatz enthält außer dem baugewerb-

lichen Umsatz (Umsatz aus Bauleistungen) die Handels- und sonstigen Umsätze.

Auftragseingang im Bauhauptgewerbe:

Wert (ohne Umsatzsteuer) aller im Berichtsmonat vom Betrieb fest akzeptierten Aufträge für Bauleistungen. Um Doppelzählungen zu vermeiden, wird der Auftragseingang nur von dem Betrieb gemeldet, der den Bauauftrag ausführen wird, d.h. an Nachunternehmer zu vergebende Teile von Bauaufträgen werden nicht in die eigene Meldung einbezogen.

Auftragsbestand im Bauhauptgewerbe:

Wert (ohne Umsatzsteuer) aller akzeptierten, noch nicht ausgeführten Aufträge für Bauleistungen am Ende des Berichtszeitraumes. Bei der Ermittlung des Auftragsbestandes wird vom Auftragswert bereits im Bau befindlicher Projekte der Teil abgesetzt, der produktions-technisch schon fertiggestellt ist (ohne Berücksichtigung der Abnahme oder Abrechnung).

Hinweis:

Vergleichbarkeit vorläufiger bzw. endgültiger Ergebnisse im Baugewerbe, Bereich Vorbereitende Baustellenarbeiten, Hoch- und Tiefbau:

Von März bis September des Berichtsjahres werden vorläufige Ergebnisse auf der Basis der Totalerhebung des Vorjahres erstellt, die einen eingeschränkten Zuverlässigkeitsgrad haben. Nach Aktualisierung des Firmenberichtsgebietes durch die Totalerhebung zur Jahresmitte und nach Bereinigung der Vormonatswerte mittels Aufschätzverfahren werden ab Oktober endgültige Ergebnisse veröffentlicht. Hierbei sind in den kumulierten Reihen auch bereinigte Vormonatsdaten enthalten. Unterschiede zwischen kumulierten endgültigen Werten und vorläufigen Zahlen der Vorperioden resultieren z.T. aus den durchgeführten Berichtskreis- bzw. Datenbestandskorrekturen.

1) Siehe Wirtschaftsverzeichnis. 2) Siehe Umsatzsteuergesetz (UStG 1980).

Zeichenerklärung

a.n.g.	=	anderweitig nicht genannt
0	=	mehr als nichts, aber weniger als die Hälfte der kleinsten in der Tabelle nachgewiesenen Einheit
-	=	nichts vorhanden
/	=	keine Angaben, da Zahlen nicht sicher genug
.	=	Zahlenwert unbekannt oder geheimzuhalten
x	=	Tabellenfach gesperrt, weil Aussage nicht sinnvoll
()	=	Nachweis unter dem Vorbehalt, daß der Zahlenwert Fehler aufweisen kann
p	=	vorläufiges Ergebnis
r	=	berichtigtes Ergebnis

Abweichungen in den Summen durch Runden der Zahlen möglich

A. Vorbereitende Baustellenarbeiten, Hoch- und Tiefbau

1. Beschäftigte, Lohn- und Gehaltsumme, geleistete Arbeitsstunden

- Hochgerechnete Ergebnisse für alle Betriebe -

Merkmal	Sept. 1997	Aug. 1998	Sept. 1998	Januar bis Sept.		Veränderungen in %		
						Sept. 98	Sept. 98	Jan.-Sept. 98
				1998	1997	gegenüber		
						Aug. 98	Sept. 97	Jan.-Sept. 97

Tätige Personen (Anzahl)

Tätige Inhaber, tätige Mitinhaber und unbezahlt mithelfende Familienangehörige	386	364	399	395	389	-8,8	-5,7	1,6
Kaufmännische und technische Angestellte ¹⁾ einschl. kaufmännische und technische Auszubildende	2 242	2 239	2 242	2 232	2 308	-0,1	-0,1	-3,3
Facharbeiter (Tarifberufsgruppen I, II, III a-c) ¹⁾	6 309	5 944	6 050	5 947	6 291	-1,8	-5,8	-5,5
Fachwerker, Werker und sonstige Beschäftigte (Tbgr. IV-V)	3 176	2 913	2 876	2 869	3 073	1,3	-8,3	-6,6
Gewerblich Auszubildende, Umschüler, Anlernlinge und Praktikanten	750	757	712	681	728	6,3	0,9	-6,5
Beschäftigte insgesamt	12 863	12 217	12 279	12 123	12 789	-0,5	-5,0	-5,2
darunter ausländische Arbeitnehmer (ohne Grenzgänger)	891	845	865	825	890	-2,3	-5,2	-7,3

Löhne und Gehälter (in 1 000 DM)

Bruttolohnsumme²⁾ einschl. Vergütungen für gewerblich Auszubildende sowie Bruttogehaltsumme für Poliere, Schachtmeister und Meister	41 758	39 045	39 149	335 956	346 892	-0,3	-6,5	-3,2
Bruttogehaltsumme²⁾ einschl. Vergütungen für kaufmännische und technische Auszubildende ohne Gehälter für Poliere, Schachtmeister und Meister	13 058	11 710	13 764	111 161	112 976	-14,9	-10,3	-1,6
Bruttolohn- und -gehaltsumme zusammen	54 816	50 755	52 913	447 117	459 868	-4,1	-7,4	-2,8

Geleistete Arbeitsstunden (in 1 000)

Hochbau	Wohnungsbau (unabhängig vom Auftraggeber)	479	453	385	3 664	3 752	17,7	-5,4	-2,3
	Gewerblicher und industrieller Hochbau ³⁾	312	280	266	2 323	2 206	5,3	-10,3	5,3
	Hochbauten für Bahn und Post (Deutsche Bahn AG, Post AG, Telekom AG, Postbank AG)	1	0	0	0	16	0	X	X
	Hochbauten für Organisationen ohne Erwerbszweck (Kirchen, Vereine, Verbände, Gewerkschaften, Parteien, DRK u.a.)	21	14	19	149	178	-26,3	-33,3	-16,3
	Hochbauten für Körperschaften des öffentlichen Rechts (Bund, Länder, Gemeinden, Sozialvers. u. sonst. öffentl. Auftrag.)	66	81	68	550	595	19,1	22,7	-7,6
Tiefbau	Gewerblicher und industrieller Tiefbau - ohne Straßenbau -	132	113	112	918	934	0,9	-14,4	-1,7
	Tiefbauten für Bahn und Post - ohne Straßenbau - (Deutsche Bahn AG, Post AG, Telekom AG, Postbank AG)	45	37	32	327	354	15,6	-17,8	-7,6
	Straßenbau (unabhängig vom Auftraggeber)	194	174	150	1 292	1 340	16,0	-10,3	-3,6
	Sonstiger Tiefbau - ohne Straßenbau - für Körperschaften des öffentl. Rechts sowie für Org. ohne Erwerbszweck	249	223	188	1 657	1 847	18,6	-10,4	-10,3
Gesamter Hochbau³⁾		879	828	738	6 689	6 748	12,2	-5,8	-0,9
Gesamter Tiefbau		620	547	482	4 194	4 475	13,5	-11,8	-6,3
Geleistete Arbeitsstunden insgesamt		1 499	1 375	1 220	10 883	11 223	12,7	-8,3	-3,0

Arbeitstage

Arbeitstage	22	22	21	188	187	4,8	±0	0,5
--------------------	-----------	-----------	-----------	------------	------------	------------	-----------	------------

1) Die angestelltenversicherungspflichtigen Poliere, Schachtmeister und Meister sind den Facharbeitern zugeordnet. 2) Die Entgelte für Poliere, Schachtmeister und Meister sind in der Bruttolohnsumme enthalten. 3) Einschließlich landwirtschaftlicher Bau.

A. Vorbereitende Baustellenarbeiten, Hoch- und Tiefbau

2. Umsatz^{*)}

- Hochgerechnete Ergebnisse für alle Betriebe -

Merkmal	Sept. 1997	Sept. 1998	Aug. 1998	Januar bis Sept.		Veränderungen in %		
						Sept. 98	Sept. 98	Jan.-Sept. 98
				1998	1997	gegenüber		
						Aug. 98	Sept. 97	Jan.-Sept. 97
Baugewerblicher Umsatz (in 1 000 DM)								
Hochbau								
Wohnungsbau (unabhängig vom Auftraggeber)	43 686	48 369	42 391	390 818	414 885	14,1	10,7	-5,8
Gewerblicher und industrieller Hochbau ¹⁾	45 909	36 383	39 727	361 549	315 959	-8,4	-20,7	14,4
Hochbauten für Bahn und Post (Deutsche Bahn AG, Post AG, Telekom AG, Postbank AG)	113	0	41	3 153	4 685	X	X	-32,7
Hochbauten für Organisationen ohne Erwerbszweck (Kirchen, Vereine, Verbände, Gewerkschaften, Parteien, DRK u.a.)	4 018	4 341	5 502	46 622	32 215	-21,1	8,0	44,7
Hochbauten für Körperschaften des öffentlichen Rechts (Bund, Länder, Gemeinden, Sozialvers. u. sonst. öffentl. Auftrag.)	20 449	18 241	20 488	143 293	143 119	-11,0	-10,8	0,1
Tiefbau								
Gewerblicher und industrieller Tiefbau - ohne Straßenbau -	16 663	13 082	13 176	108 153	134 744	-0,7	-21,5	-19,7
Tiefbauten für Bahn und Post - ohne Straßenbau - (Deutsche Bahn AG, Post AG, Telekom AG, Postbank AG)	4 774	2 583	3 104	38 028	45 455	-16,8	-45,9	-16,3
Straßenbau (unabhängig vom Auftraggeber)	26 791	31 278	25 613	168 990	171 025	22,1	16,7	-1,2
Sonstiger Tiefbau - ohne Straßenbau - für Körperschaften des öffentl. Rechts sowie für Org. ohne Erwerbszweck	39 315	52 661	25 783	272 771	265 448	104,2	33,9	2,8
Gesamter Hochbau¹⁾	114 175	107 334	108 149	945 435	910 864	-0,8	-6,0	3,8
Gesamter Tiefbau	87 543	99 604	67 676	587 942	616 672	47,2	13,8	-4,7
Baugewerblicher Umsatz insgesamt	201 718	206 938	175 825	1533 377	1527 536	17,7	2,6	0,4
Sonstiger Umsatz insgesamt	6 611	4 435	4 571	46 414	38 450	-3,0	-32,9	20,7
Gesamtumsatz	208 329	211 373	180 396	1579 791	1565 987	17,2	1,5	0,9

^{*)} Ohne Umsatzsteuer. 1) Einschließlich landwirtschaftlicher Bau.

A. Vorbereitende Baustellenarbeiten, Hoch- und Tiefbau

3. Kreisergebnisse^{*)} September 1998

- Ergebnisse für Betriebe von Unternehmen mit 20 und mehr Beschäftigten -

Merkmal	Maß- einheit	Saar- land	Stadt- verband Saarbr.	Landkreis				
				Merzig- Wadern	Neun- kirchen	Saarlouis	Saarpfalz	St. Wendel
Betriebe	Anzahl	159	63	14	31	21	23	7
Beschäftigte	Anzahl	7 868	2 466	639	2 006	923	1 354	480
Geleistete Arbeitsstunden insgesamt	1 000	908	280	75	238	107	148	61
Hochbau ¹⁾	1 000	431	166	42	84	45	94	-
dar.: Wohnungsbau	1 000	126	44	14	32	20	17	-
Tiefbau	1 000	477	114	33	154	62	54	61
Bruttolohn- u. -gehaltsumme	1 000 DM	36 101	11 067	2 874	9 036	4 148	6 656	2 320
Gesamtumsatz ²⁾	1 000 DM	166 153	68 016	9 975	32 994	12 131	32 230	10 807
Auftragseingang ²⁾	1 000 DM	213 628	71 514	8 341	31 671	9 679	83 067	9 356

^{*)} Abweichungen in den Summen durch Runden der Zahlen möglich. 1) Einschließlich landwirtschaftlicher Bau. 2) Ohne Umsatzsteuer.

A. Vorbereitende Baustellenarbeiten, Hoch- und Tiefbau

4. Auftragseingang¹⁾ in 1 000 DM

- Ergebnisse für Betriebe von Unternehmen mit 20 und mehr Beschäftigten -

Merkmal	Sept. 1997	Sept. 1998	Aug. 1998	Januar bis Sept.		Veränderungen in %		
						Sept. 98	Sept. 98	Jan.-Sept. 98
				1998	1997	gegenüber		
						Aug. 98	Sept. 97	Jan.-Sept. 97
Hochbau								
Wohnungsbau (unabhängig vom Auftraggeber)	18 520	12 689	12 292	143 828	142 369	3,2	-31,5	1,0
Gewerblicher und industrieller Hochbau ¹⁾	43 563	36 280	21 608	248 935	297 055	67,9	-16,7	-16,2
Hochbauten für Bahn und Post (Deutsche Bahn AG, Post AG, Telekom AG, Postbank AG)	294	680	0	813	7 640	X	131,3	-89,4
Hochbauten für Organisationen ohne Erwerbszweck (Kirchen, Vereine, Verbände, Gewerkschaften, Parteien, DRK u.a.)	672	1 011	1 329	23 652	26 455	-23,9	50,4	-10,6
Hochbauten für Körperschaften des öffentlichen Rechts (Bund, Länder, Gemeinden, Sozialvers. u. sonst. öffentl. Auftrag.)	9 663	18 418	6 190	116 912	83 327	197,5	90,6	40,3
Tiefbau								
Gewerblicher und industrieller Tiefbau - ohne Straßenbau -	11 788	21 560	7 641	87 741	93 107	182,2	82,9	-5,8
Tiefbauten für Bahn und Post - ohne Straßenbau - (Deutsche Bahn AG, Post AG, Telekom AG, Postbank AG)	4 405	2 206	1 216	29 933	40 722	81,4	-49,9	-26,5
Straßenbau (unabhängig vom Auftraggeber)	17 641	25 947	19 802	157 935	163 452	31,0	47,1	-3,4
Sonstiger Tiefbau - ohne Straßenbau - für Körperschaften des öffentl. Rechts sowie für Org. ohne Erwerbszweck	37 757	94 837	25 506	334 824	228 895	271,8	151,2	46,3
Gesamter Hochbau¹⁾	72 712	69 078	41 419	534 140	556 846	66,8	-5,0	-4,1
Gesamter Tiefbau	71 591	144 550	54 165	610 433	526 176	166,9	101,9	16,0
Auftragseingang insgesamt	144 303	213 628	95 584	1 144 573	1 083 022	123,5	48,0	5,7
davon:								
aus dem Saarland	110 989	120 027	83 387	861 491	862 919	43,9	8,1	-0,2
aus anderen Bundesländern	33 314	93 601	12 197	283 082	220 103	667,4	181,0	28,6

*) Ohne Umsatzsteuer. 1) Einschließlich landwirtschaftlicher Bau.

A. Vorbereitende Baustellenarbeiten, Hoch- und Tiefbau

5. Auftragsbestand¹⁾ 3. Quartal 1998 in 1 000 DM

- Ergebnisse für Betriebe von Unternehmen mit 20 und mehr Beschäftigten -

Merkmal	3. Quartal 1998	2. Quartal 1998	1. Quartal 1997	3. Quartal 1997	Veränderungen in %	
					3. Quartal 1998	
					gegenüber	
					2. Quartal 98	3. Quartal 97
Hochbau						
Wohnungsbau (unabhängig vom Auftraggeber)	43 220	58 644	62 651	81 371	-26,3	-46,9
Gewerblicher und industrieller Hochbau ²⁾	113 393	122 401	147 948	148 945	-7,4	-23,9
Hochbauten für Bahn und Post (Deutsche Bahn AG, Post AG, Telekom AG, Postbank AG u.a.)	633	996	525	779	-36,4	-18,7
Hochbauten für Organisationen ohne Erwerbszweck (Kirchen, Vereine, Verbände, Gewerkschaften, Parteien, DRK u.a.)	26 602	25 919	32 552	50 356	2,6	-47,2
Hochbauten für Körperschaften des öffentlichen Rechts (Bund, Länder, Gemeinden, Sozialvers. u. sonst. öffentl. Auftrag.)	52 358	75 528	52 258	87 251	-30,7	-40,0
Tiefbau						
Gewerblicher und industrieller Tiefbau - ohne Straßenbau -	64 578	52 054	51 425	21 795	24,1	196,3
Tiefbauten für Bahn und Post - ohne Straßenbau - (Deutsche Bahn AG, Post AG, Telekom AG, Postbank AG u.a.)	5 126	7 286	8 573	14 066	-29,6	-63,6
Straßenbau (unabhängig vom Auftraggeber)	72 449	82 097	60 442	82 619	-11,8	-12,3
Sonstiger Tiefbau - ohne Straßenbau - für Körperschaften des öffentl. Rechts sowie für Org. ohne Erwerbszweck	197 859	161 874	130 381	174 103	22,2	13,6
Gesamter Hochbau²⁾	236 206	283 488	295 934	368 702	-16,7	-35,9
Gesamter Tiefbau	340 012	303 311	250 821	292 583	12,1	16,2
Auftragsbestand insgesamt	576 218	586 799	546 755	661 285	-1,8	-12,9
davon:						
aus dem Saarland	392 379	443 494	401 590	532 702	-11,5	-26,3
aus anderen Bundesländern	183 839	143 305	145 165	128 583	28,3	43,0

*) Ohne Umsatzsteuer. 1) Zahlen werden nur vierteljährlich ermittelt. 2) Einschließlich landwirtschaftlicher Bau.

B. Bauinstallation und sonstiges Baugewerbe^{*)}

1. Betriebe, Beschäftigte, geleistete Arbeitsstunden, Lohn- und Gehaltssumme, Umsatz nach Wirtschaftszweigen 3. Quartal 1998

- Ergebnisse für Betriebe von Unternehmen mit 20 und mehr Beschäftigten -

WZ 93 Nr.	Wirtschaftszweig	Betriebe ¹⁾	Beschäftigte ¹⁾	Geleistete Arbeits- stunden	Bruttolohn- u. -gehalt- summe	Baugewerb- licher Umsatz ²⁾	Gesamt- umsatz ²⁾
		Anzahl		1 000		1 000 DM	
45.31.0	Elektroinstallation	16	873	364	10 293	35 003	36 037
45.32.0	Dämmung gegen Kälte, Wärme, Schall, Erschütterung	7	210	76	2 857	9 760	9 760
45.33.2	Installation von Heizungs-, Lüftungs-, Klima- und gesundheitstechnischen Anlagen	28	1 132	14 072	36 715	40 241	
45.41.0	Stukkateurgewerbe, Gipserei, Verputzerei	14	369	116	4 661	13 550	13 569
45.43.2	Fliesen-, Platten- u. Mosaiklegerei	6	233	88	3 181	7 802	7 814
45.43.3	Estrichlegerei	4	181	55	2 260	8 560	8 575
45.44.1	Maler- und Lackierergewerbe	11	355	134	4 245	13 346	13 612
-	sonstige Bauinstallation und sonstiges Baugewerbe	11	339	118	4 614	18 421	19 076
45.3 bis 45.5	Bauinstallation und sonstiges Baugewerbe insgesamt	97	3 752	1 297	46 183	143 157	148 684

^{*)} Wird ab 1997 nur noch vierteljährlich erhoben und veröffentlicht. 1) Am Ende des Berichtsvierteljahres. 2) Ohne Umsatzsteuer.

B. Bauinstallation und sonstiges Baugewerbe^{*)}

2. Beschäftigte, Arbeitsstunden und Gesamtumsatz im Vergleich zu 1997

- Ergebnisse für Betriebe von Unternehmen mit 20 und mehr Beschäftigten -

WZ 93 Nr.	Wirtschaftszweig	Beschäftigte ¹⁾	Geleistete Arbeits- stunden	Gesamt- umsatz	Beschäftigte	Geleistete Arbeits- stunden	Gesamt- umsatz ²⁾
		Veränderung in % 3. Quartal 1998/97			Veränderung in % 2. - 3. Quartal 1998/97		
45.31.0	Elektroinstallation	-20,9	-7,8	+12,6	-19,3	-11,8	3,3
45.32.0	Dämmung gegen Kälte, Wärme, Schall, Erschütterung	-2,8	-8,4	+13,3	1,0	-7,8	18,7
45.33.2	Installation von Heizungs-, Lüftungs-, Klima- und gesundheitstechnischen Anlagen	-12,2	-17,0	-16,8	-12,3	-16,3	-5,0
45.41.0	Stukkateurgewerbe, Gipserei, Verputzerei	-18,2	-22,7	-23,0	-16,2	-16,8	-13,4
45.43.2	Fliesen-, Platten- u. Mosaiklegerei	+2,6	+7,3	-6,1	-11,1	4,3	-12,8
45.43.3	Estrichlegerei	-5,7	-1,8	-3,9	-2,7	2,0	6,1
45.44.1	Maler- und Lackierergewerbe	+9,9	+5,5	+7,0	11,6	9,7	7,8
-	sonstige Bauinstallation und sonstiges Baugewerbe	-8,6	-16,3	-8,0	5,5	0,8	3,3
45.3 bis 45.5	Bauinstallation und sonstiges Baugewerbe insgesamt	-11,5	-10,6	-5,5	-10,2	-9,1	-1,0

^{*)} Wird ab 1997 nur noch vierteljährlich erhoben und veröffentlicht. 1) Am Ende des Berichtsvierteljahres. 2) Ohne Umsatzsteuer.

B. Bauinstallation und sonstiges Baugewerbe^{*)}

3. Kreisergebnisse¹⁾ 3. Quartal 1998

- Ergebnisse für Betriebe von Unternehmen mit 20 und mehr Beschäftigten -

Kreis	Betriebe ²⁾	Beschäftigte ²⁾	Geleistete Arbeitsstunden	Bruttolohn-und- gehaltsumme	Gesamtumsatz ³⁾
	Anzahl		1 000		1 000 DM
Stadtverband Saarbrücken	37	1 319	413	16 403	47 364
Landkreis Merzig Wadern	13	558	238	7 489	25 784
Landkreis Neunkirchen	14	465	157	5 445	19 225
Landkreis Saarlouis	17	738	242	9 256	30 821
Saarpfalz-Kreis	10	454	159	5 175	18 392
Landkreis St. Wendel	6	218	87	2 415	7 098
Saarland	97	3 752	1 297	46 183	148 684

^{*)} Wird ab 1997 nur noch vierteljährlich erhoben und veröffentlicht. 1) Abweichungen in den Summen durch Runden der Zahlen möglich. 2) Am Ende des Berichtsvierteljahres. 3) Ohne Umsatzsteuer.

Verzeichnis der Wirtschaftszweige im Baugewerbe

WZ 93-Nr.	Wirtschaftszweig Vorbereitende Baustellenarbeiten, Hoch- und Tiefbau	WZ 93-Nr.	Wirtschaftszweig Bauinstallation und sonstiges Baugewerbe
45.11.1	Abbruch-, Spreng- und Entrümmungsgewerbe <input type="checkbox"/>	45.31.0	Elektroinstallation <input type="checkbox"/>
45.11.2	Erdbewegungsarbeiten <input type="checkbox"/>	45.32.0	Dämmung gegen Kälte, Wärme, Schall u. Erschütterung <input type="checkbox"/>
45.11.3	Landeskulturbau und Renaturierung von Gewässern <input type="checkbox"/>	45.33.1	Klempnerei, Gas- und Wasserinstallation <input type="checkbox"/>
45.11.4	Aufschließung von Lagerstätten <input type="checkbox"/>	45.33.2	Installation von Heizungs-, Lüftungs-, Klima- und gesundheitstechnischen Anlagen <input type="checkbox"/>
45.12.0	Test- und Suchbohrung <input type="checkbox"/>	45.34.0	Sonstige Bauinstallation <input type="checkbox"/>
45.21.1	Hoch- und Tiefbau ohne ausgeprägten Schwerpunkt <input type="checkbox"/>	45.41.0	Stukkateurgewerbe, Gipserei und Verputzerei <input type="checkbox"/>
45.21.2	Hochbau (ohne Fertigteilbau) <input type="checkbox"/>	45.42.0	Bautischlerei <input type="checkbox"/>
	Herstellung von Fertigteilbauten aus	45.43.1	Parkettlegerei <input type="checkbox"/>
45.21.3	Beton im Hochbau aus selbsthergestellten Bausätzen <input type="checkbox"/>	45.43.2	Fliesen-, Platten- und Mosaiklegerei <input type="checkbox"/>
45.21.4	Beton im Hochbau aus fremdbezogenen Bausätzen <input type="checkbox"/>	45.43.3	Estrichlegerei <input type="checkbox"/>
45.21.5	Holz im Hochbau aus fremdbezogenen Bausätzen <input type="checkbox"/>	45.43.4	Sonstige Fußbodenlegerei und -kleberei <input type="checkbox"/>
45.21.6	Brücken- und Tunnelbau u.ä. <input type="checkbox"/>	45.43.5	Tapetenkleberei <input type="checkbox"/>
45.21.7	Kabelleitungstiefbau <input type="checkbox"/>	45.43.6	Raumausstattung ohne ausgeprägten Schwerpunkt <input type="checkbox"/>
45.22.1	Dachdeckerei <input type="checkbox"/>	45.44.1	Maler- und Lackierergewerbe <input type="checkbox"/>
45.22.2	Abdichtung gegen Wasser und Feuchtigkeit <input type="checkbox"/>	45.44.2	Glasergewerbe <input type="checkbox"/>
45.22.3	Zimmerei und Ingenieurholzbau <input type="checkbox"/>	45.45.1	Fassadenreinigung <input type="checkbox"/>
45.23.1	Straßenbau <input type="checkbox"/>	45.45.2	Ofen- und Herdsetzerei <input type="checkbox"/>
45.23.2	Eisenbahnoberbau <input type="checkbox"/>	45.45.3	Ausbaugewerbe anderweitig nicht genannt <input type="checkbox"/>
45.24.0	Wasserbau <input type="checkbox"/>	45.50.0	Vermietung von Baumaschinen und -geräten mit Bedienungspersonal <input type="checkbox"/>
45.25.1	Brunnenbau <input type="checkbox"/>		
45.25.2	Schachtbau <input type="checkbox"/>		
45.25.3	Schornstein-, Feuerungs- und Industrieofenbau <input type="checkbox"/>		
45.25.4	Gerüstbau <input type="checkbox"/>		
45.25.5	Gebäudetrocknung <input type="checkbox"/>		
45.25.6	Sonstiger Tiefbau <input type="checkbox"/>		

Entspricht der Klassifikation der Wirtschaftszweige - WZ 93 -Baugewerbe

Veröffentlichungen

I. Zusammenfassende Schriften

Statistisches Handbuch für das Saarland

Erscheint zweijährlich im Wechsel mit Statistisches Taschenbuch für das Saarland.

Das Statistische Handbuch vermittelt aus dem Bereich der amtlichen Statistik die jeweils aktuellen Ergebnisse. Dem Benutzer steht reiches Zahlenmaterial aus sämtlichen Bereichen des wirtschaftlichen, kulturellen und sozialen Lebens zur Verfügung. Durch Zeit- und regionale Vergleiche lassen sich Entwicklungen in der Bevölkerungs-, der Wirtschafts- und Sozialstruktur erkennen.

Statistisches Taschenbuch für das Saarland

Erscheint zweijährlich im Wechsel mit Statistisches Handbuch für das Saarland.

Das Statistische Taschenbuch will die zweijährliche Erscheinungsphase des Handbuchs durch Publizierung der jeweils neuesten, wichtigsten Daten der amtlichen Statistik ausfüllen. In seiner Gliederung ist es nicht so differenziert angelegt wie das bedeutend umfangreichere Handbuch. In einem Anhang werden zusätzlich die wichtigsten Daten der amtlichen Statistik für die übrigen Bundesländer aufgeführt.

Saarland heute - Statistische Kurzinformationen (*erscheint jährlich*)

II. Fachstatistische Schriften

Handbuch Öffentliche Finanzen

Erscheinungsweise jährlich.

Das Handbuch stellt Grunddaten über die aktuelle Finanzsituation im öffentlichen Bereich zur Verfügung. Angegeben sind sowohl einfache Bestandszahlen als auch funktional gegliederte Ergebnisse für Gemeinden und Land.

Statistische Berichte

Zur schnellen Unterrichtung von Verwaltung und anderen Interessenten werden hier die neuesten Ergebnisse der laufenden Statistiken wie auch die ersten Resultate von Sondererhebungen veröffentlicht. Ihre sachliche Gliederung ist sehr differenziert und bundeseinheitlich festgelegt.

Bildung - Kurzinformation (*erscheint jährlich*)

III. Reihen

Einzelschrift zur Statistik des Saarlandes

In dieser Reihe, die bis heute fast 100 Einzelschriften umfaßt, werden aus dem gesamten Spektrum der amtlichen Statistik schwerpunktmäßig Einzelthemen behandelt.

Saarland in Zahlen (*Sonderhefte*)

In dieser Serie werden die Ergebnisse von periodisch wiederkehrenden Zählungen veröffentlicht.

Saarländische Gemeindezahlen

In dieser jährlich erscheinenden Publikation werden Informationen aus den verschiedensten Bereichen der amtlichen Statistik auf Gemeinde- bzw. Kreisebene veröffentlicht.

Volkswirtschaftliche Gesamtrechnungen der Länder (*Gemeinschaftsveröffentlichungen der Statistischen Landesämter*)

Ergebnisse über Entstehung, Verteilung und Verwendung des Sozialprodukts nach Ländern sowie Bruttowertschöpfung der kreisfreien Städte und Landkreise, Erscheinungsweise ein- bis zweijährlich.

IV. Verzeichnisse

wie Gemeindeverzeichnis, Schulverzeichnis, Krankenhausverzeichnis, Märkte im Saarland, Systematischer Datenbestandskatalog des saarländischen Informationssystem SAPLIS usw. werden jährlich aktualisiert herausgegeben;

neu: Straßenverzeichnis

Presse- und Informationsdienst

Saarland

Statistisches Landesamt

Virchowstr. 7, 66119 Saarbrücken, ☎ 06 81/5 01 - 59 35, Telefax 06 81/5 01 - 59 21, E-Mail: statistik@stala.saarland.de