

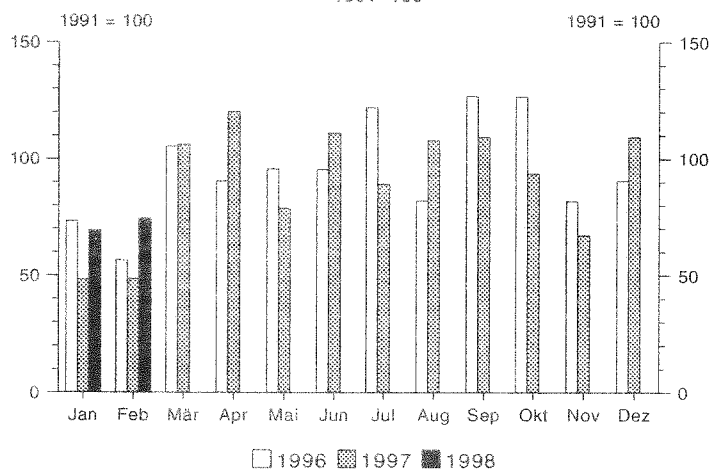
E II 1/E III 1 - m 2/98
Ausgegeben im Mai 1998

Baugewerbe im Februar 1998

A) Vorbereitende Baustellenarbeiten,
Hoch- und Tiefbau

B) Bauinstallation und sonstiges Baugewerbe

Auftragseingangsindex in "Vorbereitende Baustellenarbeiten,
Hoch- und Tiefbau"
1991=100



Statistisches Landesamt SAARLAND

E III 1 M

Herausgeber:

Statistisches Landesamt
Saarland

Virchowstraße 7, 66119 Saarbrücken
Postfach 10 30 44, 66030 Saarbrücken
Telefon: (06 81) 5 01 - 59 35
Telefax: (06 81) 5 01 - 59 21
E-Mail: statistik@stala.saarland.de

Nachdruck, auch auszugsweise, nur mit
Quellenangabe gestattet

Methodische Erläuterungen

Berichtskreis:

Erfasst werden in selbständigen Erhebungen im Baugewerbe die Bereiche Vorbereitende Baustellenarbeiten, Hoch- und Tiefbau sowie Bauinstallation und sonstiges Baugewerbe in der Abgrenzung der Klassifikation der Wirtschaftszweige WZ 93. Zum Baugewerbe Vorbereitende Baustellenarbeiten, Hoch- und Tiefbau zählen die Zweige des Hoch- und Tiefbaus (u.a. Zimmererei und Dachdeckerei), ferner Straßenbau, Wasserbau und Spezialbau.

Das Baugewerbe Bauinstallation und sonstiges Baugewerbe umfaßt u.a. Bauinstallation, Stukkateurgewerbe, Gipserei, Verputzerei, Maler- und Lackierergewerbe, Bautischler, Fliesen-, Platten- und Mosaiklegerei.¹⁾

Zu den Monats- bzw. Vierteljahresberichten im Baugewerbe melden die Baubetriebe von Unternehmen mit 20 und mehr Beschäftigten sowie alle Arbeitsgemeinschaften.

Im Baugewerbe Vorbereitende Baustellenarbeiten, Hoch- und Tiefbau werden die erhobenen Daten - mit Ausnahme der gemeldeten Auftragseingänge und Auftragsbestände - zu Ergebnissen für alle Betriebe aufgeschätzt. Grundlage hierfür sind die Ergebnisse der jährlichen Totalerhebung im Baugewerbe Vorbereitende Baustellenarbeiten, Hoch- und Tiefbau. Eine entsprechende Aufschätzung der im Baugewerbe Bauinstallation und sonstiges Baugewerbe erhobenen Daten erfolgt nicht. Die Kreisergebnisse für das Baugewerbe Vorbereitende Baustellenarbeiten, Hoch- und Tiefbau sind ebenfalls nicht aufgeschätzt.

Beschäftigte:

Tätige Inhaber, Mitinhaber, unbezahlt mithelfende Familienangehörige und alle Personen, die in einem arbeitsrechtlichen Verhältnis zum Baubetrieb stehen (Angestellte, Arbeiter und

Auszubildende). Die Arbeiter sind in folgende Gruppen gegliedert: Facharbeiter (einschl. angestelltenversicherungspflichtiger Poliere, Schachtmeister und Meister); Fachwerker, Werker, Baumaschinen- und Arbeiter mit angelernten Spezialtätigkeiten, ferner gewerblich Auszubildende, Umschüler, Anlernlinge und Praktikanten. Nachgewiesen wird der Beschäftigtenstand am Monatsende; bei größeren Zeiträumen der jeweilige Monatsdurchschnitt.

Bruttolöhne und Bruttogehälter:

Bei den Bruttolöhnen und Bruttogehältern ist die Summe der lohnsteuerpflichtigen Brutto-bezüge (Bar- und Sachbezüge) anzugeben. Diese Beträge verstehen sich ohne Arbeitgeberanteile zur Kranken-, Renten- und Arbeitslosenversicherung, ohne Beiträge zu den Sozialkassen des Baugewerbes, ohne Winterbau-Umlage, ohne Aufwendungen für die betriebliche Alters-, Invaliditäts- und Hinterbliebenenversorgung, ohne gezahltes Vorruhestandsgeld. Die Entgelte für Poliere, Schachtmeister und Meister sind zur Bruttolohnsumme und nicht zur Bruttogehaltssumme zu rechnen.

Geleistete Arbeitsstunden:

Alle von Inhabern, Angestellten, Arbeitern und Auszubildenden auf Baustellen, Bauhöfen und in Werkstätten tatsächlich geleisteten (nicht die bezahlten) Arbeitsstunden. Nicht einbezogen sind die für Bürotätigkeit geleisteten Arbeitsstunden.

Umsatz (ohne Umsatzsteuer):

Als Umsatz gelten die dem Finanzamt für die Umsatzsteuer zu meldenden steuerbaren Beträge im Bundesgebiet einschl. Umsatz aus Nachunternehmertätigkeit und Vergabe von Teilleistungen an Nachunternehmer. Hierzu zählen seit dem 1. Januar 1980 auch Anzahlungen für Teilleistungen oder Vorauszahlungen vor Ausführung der entsprechenden Lieferungen oder Leistungen ab 10 000 DM²⁾. Der Gesamtumsatz enthält außer dem baugewerb-

lichen Umsatz (Umsatz aus Bauleistungen) die Handels- und sonstigen Umsätze.

Auftragseingang im Bauhauptgewerbe:

Wert (ohne Umsatzsteuer) aller im Berichtsmonat vom Betrieb fest akzeptierten Aufträge für Bauleistungen. Um Doppelzählungen zu vermeiden, wird der Auftragseingang nur von dem Betrieb gemeldet, der den Bauauftrag ausführen wird, d.h. an Nachunternehmer zu vergebende Teile von Bauaufträgen werden nicht in die eigene Meldung einbezogen.

Auftragsbestand im Bauhauptgewerbe:

Wert (ohne Umsatzsteuer) aller akzeptierten, noch nicht ausgeführten Aufträge für Bauleistungen am Ende des Berichtsvierteljahres. Bei der Ermittlung des Auftragsbestandes wird vom Auftragswert bereits im Bau befindlicher Projekte der Teil abgesetzt, der produktions-technisch schon fertiggestellt ist (ohne Berücksichtigung der Abnahme oder Abrechnung).

Hinweis:

Vergleichbarkeit vorläufiger bzw. endgültiger Ergebnisse im Baugewerbe, Bereich Vorbereitende Baustellenarbeiten, Hoch- und Tiefbau:

Von März bis September des Berichtsjahres werden vorläufige Ergebnisse auf der Basis der Totalerhebung des Vorjahres erstellt, die einen eingeschränkten Zuverlässigkeitsgrad haben. Nach Aktualisierung des Firmenberichtsgebietes durch die Totalerhebung zur Jahresmitte und nach Bereinigung der Vormonatswerte mittels Aufschätzverfahren werden ab Oktober endgültige Ergebnisse veröffentlicht. Hierbei sind in den kumulierten Reihen auch bereinigte Vormonatsdaten enthalten. Unterschiede zwischen kumulierten endgültigen Werten und vorläufigen Zahlen der Vorperioden resultieren z.T. aus den durchgeführten Berichtsbereichs- bzw. Datenbestandskorrekturen.

1) Siehe Wirtschaftsverzeichnis. 2) Siehe Umsatzsteuergesetz (UStG 1980).

Zeichenerklärung

a.n.g.	=	anderweitig nicht genannt
0	=	mehr als nichts, aber weniger als die Hälfte der kleinsten in der Tabelle nachgewiesenen Einheit
-	=	nichts vorhanden
/	=	keine Angaben, da Zahlen nicht sicher genug
.	=	Zahlenwert unbekannt oder geheimzuhalten
x	=	Tabellenfach gesperrt, weil Aussage nicht sinnvoll
()	=	Nachweis unter dem Vorbehalt, daß der Zahlenwert Fehler aufweisen kann
p	=	vorläufiges Ergebnis
r	=	berichtigtes Ergebnis

Abweichungen in den Summen durch Runden der Zahlen möglich

A. Vorbereitende Baustellenarbeiten, Hoch- und Tiefbau

1. Beschäftigte, Lohn- und Gehaltssumme, geleistete Arbeitsstunden

- Hochgerechnete Ergebnisse für alle Betriebe -

Merkmal	Feb. 1997	Feb. 1998	Jan. 1998	Januar bis Februar		Veränderungen in %		
						Feb. 98	Feb. 98	Jan.-Feb. 98
				1998	1997	gegenüber		
						Jan. 98	Feb. 97	Jan.-Feb. 97

Tätige Personen (Anzahl)

Tätige Inhaber, tätige Mitinhaber und unbezahlt mithelfende Familienangehörige	367	399	399	399	367	± 0,0	+ 8,7	+ 8,7
Kaufmännische und technische Angestellte ¹⁾ einschl. kaufmännische und technische Auszubildende	2 383	2 248	2 245	2 247	2 382	+ 0,1	- 5,7	- 5,7
Facharbeiter (Tarifberufsgruppen I, II, III a-c) ¹⁾	6 179	5 870	5 944	5 907	6 213	- 1,2	- 5,0	- 4,9
Fachwerker, Werker und sonstige Beschäftigte (Tbgr. IV-V)	2 934	2 879	2 918	2 899	2 952	- 1,3	- 1,9	- 1,8
Gewerblich Auszubildende, Umschüler, Anlernlinge und Praktikanten	731	687	698	693	736	- 1,6	- 6,0	- 5,8
Beschäftigte insgesamt	12 594	12 083	12 204	12 144	12 649	- 1,0	- 4,1	- 4,0
darunter ausländische Arbeitnehmer (ohne Grenzgänger)	893	804	812	808	890	- 1,0	- 10,0	- 9,2

Löhne und Gehälter (in 1 000 DM)

Bruttolohnsumme²⁾ einschl. Vergütungen für gewerblich Auszubildende sowie Bruttogehaltssumme für Poliere, Schachtmeister und Meister	30 837	30 346	33 945	64 291	64 293	- 10,6	- 1,6	± 0,0
Bruttogehaltssumme²⁾ einschl. Vergütungen für kaufmännische und technische Auszubildende ohne Gehälter für Poliere, Schachtmeister und Meister	11 824	11 638	11 791	23 429	23 692	- 1,3	- 1,6	- 1,1
Bruttolohn- und -gehaltssumme zusammen	42 661	41 984	45 736	87 720	87 985	- 8,2	- 1,6	- 0,3

Geleistete Arbeitsstunden (in 1 000)

Hochbau	Wohnungsbau (unabhängig vom Auftraggeber)	269	309	331	640	503	- 6,6	+ 14,9	+ 27,2
	Gewerblicher und industrieller Hochbau ³⁾	193	216	221	437	357	- 2,3	+ 11,9	+ 22,4
	Hochbauten für Bahn und Post (Deutsche Bahn AG, Post AG, Telekom AG, Postbank AG)	4	0	0	0	14	X	X	X
	Hochbauten für Organisationen ohne Erwerbszweck (Kirchen, Vereine, Verbände, Gewerkschaften, Parteien, DRK u.a.)	24	15	11	26	32	+ 36,4	- 37,5	- 18,8
	Hochbauten für Körperschaften des öffentlichen Rechts (Bund, Länder, Gemeinden, Sozialvers. u. sonst. öffentl. Auftrag.)	48	41	51	92	91	- 19,6	- 14,6	+ 1,1
Tiefbau	Gewerblicher und industrieller Tiefbau - ohne Straßenbau -	57	68	73	141	96	- 6,8	+ 19,3	+ 46,9
	Tiefbauten für Bahn und Post - ohne Straßenbau - (Deutsche Bahn AG, Post AG, Telekom AG, Postbank AG)	29	24	21	45	53	+ 14,3	- 17,2	- 15,1
	Straßenbau (unabhängig vom Auftraggeber)	87	97	82	179	136	+ 18,3	+ 11,5	+ 31,6
	Sonstiger Tiefbau - ohne Straßenbau - für Körperschaften des öffentl. Rechts sowie für Org. ohne Erwerbszweck	142	126	127	253	244	- 0,8	- 11,3	+ 3,7
Gesamter Hochbau³⁾		538	581	614	1 195	997	- 5,4	+ 8,0	+ 19,9
Gesamter Tiefbau		315	315	303	618	529	+ 4,0	+ 0,0	+ 16,8
Geleistete Arbeitsstunden insgesamt		853	896	917	1 813	1 526	- 2,3	+ 5,0	+ 18,8

Arbeitstage

Arbeitstage	20	20	21	41	42	- 4,8	0,0	- 2,4
--------------------	-----------	-----------	-----------	-----------	-----------	--------------	------------	--------------

1) Die angestelltenversicherungspflichtigen Poliere, Schachtmeister und Meister sind den Facharbeitern zugeordnet. 2) Die Entgelte für Poliere, Schachtmeister und Meister sind in der Bruttolohnsumme enthalten. 3) Einschließlich landwirtschaftlicher Bau.

A. Vorbereitende Baustellenarbeiten, Hoch- und Tiefbau

2. Umsatz¹⁾

- Hochgerechnete Ergebnisse für alle Betriebe -

Merkmal	Feb. 1997	Feb. 1998	Jan. 1998	Januar bis Februar		Veränderungen in %		
						Feb. 98	Feb. 98	Jan.-Feb. 98
				1998	1997	gegenüber		
						Jan. 98	Feb. 97	Jan.-Feb. 97

Baugewerblicher Umsatz (in 1 000 DM)

Hochbau	Wohnungsbau (unabhängig vom Auftraggeber)	28 056	29 987	43 407	73 394	58 808	- 30,9	+ 6,9	+ 24,8
	Gewerblicher und industrieller Hochbau ¹⁾	22 822	43 517	36 978	80 495	42 017	+ 17,7	+ 90,7	+ 91,6
	Hochbauten für Bahn und Post (Deutsche Bahn AG, Post AG, Telekom AG, Postbank AG)	828	405	385	790	3 919	+ 5,2	- 51,1	- 79,8
	Hochbauten für Organisationen ohne Erwerbszweck (Kirchen, Vereine, Verbände, Gewerkschaften, Parteien, DRK u.a.)	3 634	5 671	5 806	11 477	6 061	- 2,3	+ 56,1	+ 89,4
	Hochbauten für Körperschaften des öffentlichen Rechts (Bund, Länder, Gemeinden, Sozialvers. u. sonst. öffentl. Auftrag.)	19 033	13 968	12 365	26 333	25 808	+ 13,0	- 26,6	+ 2,0
Tiefbau	Gewerblicher und industrieller Tiefbau - ohne Straßenbau -	7 754	8 986	8 833	17 819	14 468	+ 1,7	+ 15,9	+ 23,2
	Tiefbauten für Bahn und Post - ohne Straßenbau - (Deutsche Bahn AG, Post AG, Telekom AG, Postbank AG)	3 379	3 365	8 564	11 929	10 234	- 60,7	- 0,4	+ 16,6
	Straßenbau (unabhängig vom Auftraggeber)	8 811	10 017	9 170	19 187	16 515	+ 9,2	+ 13,7	+ 16,2
	Sonstiger Tiefbau - ohne Straßenbau - für Körperschaften des öffentl. Rechts sowie für Org. ohne Erwerbszweck	17 539	19 192	22 438	41 630	30 116	- 14,5	+ 9,4	+ 38,2
	Gesamter Hochbau¹⁾	74 373	93 548	98 941	192 489	136 613	- 5,5	+ 25,8	+ 40,9
	Gesamter Tiefbau	37 483	41 560	49 005	90 565	71 333	- 15,2	+ 10,9	+ 27,0
	Baugewerblicher Umsatz insgesamt	111 856	135 108	147 946	283 054	207 946	- 8,7	+ 20,8	+ 36,1
	Sonstiger Umsatz insgesamt	2 510	6 070	5 148	11 218	4 240	+ 17,9	+ 141,8	+ 164,6
	Gesamtumsatz	114 366	141 178	153 094	294 272	212 186	- 7,8	+ 23,4	+ 38,7

*) Ohne Umsatzsteuer. 1) Einschließlich landwirtschaftlicher Bau.

A. Vorbereitende Baustellenarbeiten, Hoch- und Tiefbau

3. Kreisergebnisse¹⁾ Februar 1998

- Ergebnisse für Betriebe von Unternehmen mit 20 und mehr Beschäftigten -

Merkmal	Maß- einheit	Saar- land	Stadt- verband Saarbr.	Landkreis				
				Merzig- Wadern	Neun- kirchen	Saarlouis	Saarpfalz	St. Wendel
Betriebe	Anzahl	168	70	14	31	23	24	6
Beschäftigte	Anzahl	7 764	2 438	622	1 919	924	1 405	456
Geleistete Arbeitsstunden insgesamt	1 000	581	178	53	143	61	104	40
Hochbau ¹⁾	1 000	308	116	26	57	34	75	-
dar.: Wohnungsbau	1 000	86	32	13	20	11	9	-
Tiefbau	1 000	273	62	27	86	27	29	40
Bruttolohn- u. -gehaltsumme	1 000 DM	29 868	9 414	2 526	7 301	3 238	5 626	1 763
Gesamtumsatz ²⁾	1 000 DM	110 320	34 251	5 058	23 941	6 624	34 883	5 562
Auftragseingang ²⁾	1 000 DM	98 290	20 146	2 498	17 475	10 732	43 212	4 227

*) Abweichungen in den Summen durch Runden der Zahlen möglich. 1) Einschließlich landwirtschaftlicher Bau. 2) Ohne Umsatzsteuer.

A. Vorbereitende Baustellenarbeiten, Hoch- und Tiefbau

4. Auftragseingang¹⁾ in 1 000 DM

- Ergebnisse für Betriebe von Unternehmen mit 20 und mehr Beschäftigten -

Merkmal	Feb. 1997	Feb. 1998	Jan. 1998	Januar bis Februar		Veränderungen in %		
						Feb. 98	Feb. 98	Jan.-Feb. 98
				1998	1997	gegenüber		
						Jan. 98	Feb. 97	Jan.-Feb. 97
Hochbau								
Wohnungsbau (unabhängig vom Auftraggeber)	11 982	29 209	9 736	38 945	20 845	+ 200,0	+ 143,8	+ 86,8
Gewerblicher und industrieller Hochbau ¹⁾	22 364	23 839	20 993	44 832	41 015	+ 13,6	+ 6,6	+ 9,3
Hochbauten für Bahn und Post (Deutsche Bahn AG, Post AG, Telekom AG, Postbank AG)	54	28	79	107	757	- 64,6	- 48,1	- 85,9
Hochbauten für Organisationen ohne Erwerbszweck (Kirchen, Vereine, Verbände, Gewerkschaften, Parteien, DRK u.a.)	323	297	2 483	2 780	1 640	- 88,0	- 8,0	+ 69,5
Hochbauten für Körperschaften des öffentlichen Rechts (Bund, Länder, Gemeinden, Sozialvers. u. sonst. öffentl. Auftrag.)	1 391	6 666	9 159	15 825	13 877	- 27,2	+ 379,2	+ 14,0
Tiefbau								
Gewerblicher und industrieller Tiefbau - ohne Straßenbau -	8 107	6 922	15 752	22 674	9 974	- 56,1	- 14,6	+ 127,3
Tiefbauten für Bahn und Post - ohne Straßenbau - (Deutsche Bahn AG, Post AG, Telekom AG, Postbank AG)	3 546	4 446	6 019	10 465	8 375	- 26,1	+ 25,4	+ 25,0
Straßenbau (unabhängig vom Auftraggeber)	10 865	10 417	6 923	17 340	16 040	+ 50,5	- 4,1	+ 8,1
Sonstiger Tiefbau - ohne Straßenbau - für Körperschaften des öffentl. Rechts sowie für Org. ohne Erwerbszweck	5 634	16 466	20 385	36 851	15 681	- 19,2	+ 192,3	+ 135,0
Gesamter Hochbau¹⁾	36 114	60 039	42 450	102 489	78 134	+ 41,4	+ 66,2	+ 31,2
Gesamter Tiefbau	28 152	38 251	49 079	87 330	50 070	- 22,1	+ 35,9	+ 74,4
Auftragseingang insgesamt	64 266	98 290	91 529	189 819	128 204	+ 7,4	+ 52,9	+ 48,1
davon:								
aus dem Saarland	54 368	60 173	68 992	129 165	93 702	- 12,8	+ 10,7	+ 37,8
aus anderen Bundesländern	9 898	38 117	22 537	60 654	34 502	+ 69,1	+ 285,1	+ 75,8

¹⁾ Ohne Umsatzsteuer. 1) Einschließlich landwirtschaftlicher Bau.

A. Vorbereitende Baustellenarbeiten, Hoch- und Tiefbau

5. Auftragsbestand¹⁾ 4. Quartal 1997 in 1 000 DM

- Ergebnisse für Betriebe von Unternehmen mit 20 und mehr Beschäftigten -

Merkmal	4. Quartal 1997	3. Quartal 1997	2. Quartal 1997	4. Quartal 1996	Veränderungen in %	
					4. Quartal 1997	
					gegenüber	
					3. Quartal 97	4. Quartal 96
Hochbau						
Wohnungsbau (unabhängig vom Auftraggeber)	47 607	54 685	75 975	79 327	- 12,9	- 40,0
Gewerblicher und industrieller Hochbau ²⁾	158 666	170 103	156 191	135 079	- 6,7	+ 17,5
Hochbauten für Bahn und Post (Deutsche Bahn AG, Post AG, Telekom AG, Postbank AG u.a.)	629	611	514	1 002	+ 2,9	- 37,2
Hochbauten für Organisationen ohne Erwerbszweck (Kirchen, Vereine, Verbände, Gewerkschaften, Parteien, DRK u.a.)	20 818	28 887	33 948	38 433	- 27,9	- 45,8
Hochbauten für Körperschaften des öffentlichen Rechts (Bund, Länder, Gemeinden, Sozialvers. u. sonst. öffentl. Auftrag.)	50 825	65 112	75 697	100 097	- 21,9	- 49,2
Tiefbau						
Gewerblicher und industrieller Tiefbau - ohne Straßenbau -	41 889	46 234	41 588	40 296	- 9,4	+ 4,0
Tiefbauten für Bahn und Post - ohne Straßenbau - (Deutsche Bahn AG, Post AG, Telekom AG, Postbank AG u.a.)	7 455	10 397	11 458	10 514	- 28,3	- 29,1
Straßenbau (unabhängig vom Auftraggeber)	50 974	73 813	84 637	82 717	- 30,9	- 38,4
Sonstiger Tiefbau - ohne Straßenbau - für Körperschaften des öffentl. Rechts sowie für Org. ohne Erwerbszweck	127 989	138 089	156 163	143 217	- 7,3	- 10,6
Gesamter Hochbau²⁾	278 545	319 398	342 325	353 938	- 12,8	- 21,3
Gesamter Tiefbau	228 307	268 533	293 846	276 744	- 15,0	- 17,5
Auftragsbestand insgesamt	506 852	587 931	636 171	630 682	- 13,8	- 19,6
davon:						
aus dem Saarland	411 945	487 264	516 459	517 370	- 15,5	- 20,4
aus anderen Bundesländern	94 907	100 667	119 712	113 312	- 5,7	- 16,2

¹⁾ Ohne Umsatzsteuer. 1) Zahlen werden nur vierteljährlich ermittelt. 2) Einschließlich landwirtschaftlicher Bau.

B. Bauinstallation und sonstiges Baugewerbe^{*)}

1. Betriebe, Beschäftigte, geleistete Arbeitsstunden, Lohn- und Gehaltssumme, Umsatz nach Wirtschaftszweigen 4. Quartal 1997

- Ergebnisse für Betriebe von Unternehmen mit 20 und mehr Beschäftigten -

WZ 93 Nr.	Wirtschaftszweig	Betriebe ¹⁾	Beschäftigte ¹⁾	Geleistete Arbeits- stunden	Bruttolohn- u. -gehalt- summe	Baugewerb- licher Umsatz ²⁾	Gesamt- umsatz ²⁾
		Anzahl		1 000		1 000 DM	
45.31.0	Elektroinstallation	22	1 070	406	13 385	57 833	59 958
45.32.0	Dämmung gegen Kälte, Wärme, Schall, Erschütterung	7	219	81	3 502	15 099	15 160
45.33.2	Installation von Heizungs-, Lüftungs-, Klima- und gesundheitstechnischen Anlagen	35	1 352	404	16 816	59 973	64 879
45.41.0	Stukkateurgewerbe, Gipserei, Verputzerei	17	448	142	6 695	17 925	17 948
45.43.2	Fliesen-, Platten- u. Mosaiklegerei	7	222	77	3 185	8 912	8 957
45.43.3	Estrichlegerei	4	187	53	2 517	10 130	10 323
45.44.1	Maler- und Lackierergewerbe	10	309	124	4 098	10 395	10 461
-	sonstige Bauinstallation und sonstiges Baugewerbe	11	363	130	5 610	20 690	21 812
45.3 bis 45.5	Bauinstallation und sonstiges Baugewerbe insgesamt	113	4 170	1 417	55 808	200 957	209 498

^{*)} Wird ab 1997 nur noch vierteljährlich erhoben und veröffentlicht. 1) Am Ende des Berichtsvierteljahres. 2) Ohne Umsatzsteuer.

B. Bauinstallation und sonstiges Baugewerbe^{*)}

2. Beschäftigte, Arbeitsstunden und Gesamtumsatz im Vergleich zu 1996

- Ergebnisse für Betriebe von Unternehmen mit 20 und mehr Beschäftigten -

WZ 93 Nr.	Wirtschaftszweig	Beschäftigte ¹⁾	Geleistete Arbeits- stunden	Gesamt- umsatz	Beschäftigte	Geleistete Arbeits- stunden	Gesamt- umsatz ²⁾
		Veränderung in % 4. Quartal 1997/96			Veränderung in % 1. - 4. Quartal 1997/96		
45.31.0	Elektroinstallation	+ 4,0	+ 6,6	+ 40,0	+ 3,4	+ 2,4	+ 0,9
45.32.0	Dämmung gegen Kälte, Wärme, Schall, Erschütterung	+ 12,3	+ 22,7	+ 54,8	- 0,2	+ 15,7	+ 14,0
45.33.2	Installation von Heizungs-, Lüftungs-, Klima- und gesundheitstechnischen Anlagen	+ 5,0	+ 11,9	+ 6,1	+ 2,0	+ 6,4	+ 5,5
45.41.0	Stukkateurgewerbe, Gipserei, Verputzerei	+ 17,3	+ 15,4	+ 17,1	+ 13,3	+ 12,6	+ 22,1
45.43.2	Fliesen-, Platten- u. Mosaiklegerei	- 17,8	- 19,8	- 35,9	- 14,3	- 23,3	- 29,2
45.43.3	Estrichlegerei	+ 1,6	- 1,9	+ 18,6	- 1,2	- 5,1	+ 0,3
45.44.1	Maler- und Lackierergewerbe	- 4,3	+ 7,8	+ 15,7	- 1,8	- 6,2	- 10,7
-	sonstige Bauinstallation und sonstiges Baugewerbe	+ 32,5	+ 42,9	+ 62,6	+ 27,7	+ 40,6	+ 51,6
45.3 bis 45.5	Bauinstallation und sonstiges Baugewerbe insgesamt	+ 5,7	+ 10,1	+ 15,0	+ 3,5	+ 4,7	+ 5,3

^{*)} Wird ab 1997 nur noch vierteljährlich erhoben und veröffentlicht. 1) Am Ende des Berichtsvierteljahres. 2) Ohne Umsatzsteuer.

B. Bauinstallation und sonstiges Baugewerbe^{*)}

3. Kreisergebnisse¹⁾ 4. Quartal 1997

- Ergebnisse für Betriebe von Unternehmen mit 20 und mehr Beschäftigten -

Kreis	Betriebe ²⁾	Beschäftigte ²⁾	Geleistete Arbeitsstunden	Bruttolohn-und -gehaltssumme	Gesamtumsatz ³⁾
	Anzahl		1 000		1 000 DM
Stadtverband Saarbrücken	43	1 519	475	20 273	85 720
Landkreis Merzig Wadern	14	596	243	8 206	24 665
Landkreis Neunkirchen	14	484	166	7 000	31 690
Landkreis Saarlouis	20	786	254	11 026	38 153
Saarpfalz-Kreis	15	553	189	6 485	21 286
Landkreis St. Wendel	7	232	89	2 818	7 982
Saarland	113	4 170	1 417	55 808	209 498

^{*)} Wird ab 1997 nur noch vierteljährlich erhoben und veröffentlicht. 1) Abweichungen in den Summen durch Runden der Zahlen möglich. 2) Am Ende des Berichtsvierteljahres. 3) Ohne Umsatzsteuer.

Verzeichnis der Wirtschaftszweige im Baugewerbe

WZ 93-Nr.	Wirtschaftszweig Vorbereitende Baustellenarbeiten, Hoch- und Tiefbau	WZ 93-Nr.	Wirtschaftszweig Bauinstallation und sonstiges Baugewerbe
45.11.1	Abbruch-, Spreng- und Entrümmungsgewerbe <input type="checkbox"/>	45.31.0	Elektroinstallation <input type="checkbox"/>
45.11.2	Erdbewegungsarbeiten <input type="checkbox"/>	45.32.0	Dämmung gegen Kälte, Wärme, Schall u. Erschütterung <input type="checkbox"/>
45.11.3	Landeskulturbau und Renaturierung von Gewässern <input type="checkbox"/>	45.33.1	Klempnerei, Gas- und Wasserinstallation <input type="checkbox"/>
45.11.4	Aufschließung von Lagerstätten <input type="checkbox"/>	45.33.2	Installation von Heizungs-, Lüftungs-, Klima- und gesundheitstechnischen Anlagen <input type="checkbox"/>
45.12.0	Test- und Suchbohrung <input type="checkbox"/>		
45.21.1	Hoch- und Tiefbau ohne ausgeprägten Schwerpunkt <input type="checkbox"/>	45.34.0	Sonstige Bauinstallation <input type="checkbox"/>
45.21.2	Hochbau (ohne Fertigteilbau) <input type="checkbox"/>	45.41.0	Stukkateurgewerbe, Gipserei und Verputzerei <input type="checkbox"/>
	Herstellung von Fertigteilbauten aus	45.42.0	Bautischlerei <input type="checkbox"/>
45.21.3	Beton im Hochbau aus selbsthergestellten Bausätzen <input type="checkbox"/>	45.43.1	Parkettlegerei <input type="checkbox"/>
45.21.4	Beton im Hochbau aus fremdbezogenen Bausätzen <input type="checkbox"/>	45.43.2	Fliesen-, Platten- und Mosaiklegerei <input type="checkbox"/>
45.21.5	Holz im Hochbau aus fremdbezogenen Bausätzen <input type="checkbox"/>	45.43.3	Estrichlegerei <input type="checkbox"/>
45.21.6	Brücken- und Tunnelbau u.ä. <input type="checkbox"/>	45.43.4	Sonstige Fußbodenlegerei und -kleberei <input type="checkbox"/>
45.21.7	Kabelleitungstiefbau <input type="checkbox"/>	45.43.5	Tapetenkleberei <input type="checkbox"/>
45.22.1	Dachdeckerei <input type="checkbox"/>	45.43.6	Raumausstattung ohne ausgeprägten Schwerpunkt <input type="checkbox"/>
45.22.2	Abdichtung gegen Wasser und Feuchtigkeit <input type="checkbox"/>	45.44.1	Maler- und Lackierergewerbe <input type="checkbox"/>
45.22.3	Zimmerei und Ingenieurholzbau <input type="checkbox"/>	45.44.2	Glasergewerbe <input type="checkbox"/>
45.23.1	Straßenbau <input type="checkbox"/>	45.45.1	Fassadenreinigung <input type="checkbox"/>
45.23.2	Eisenbahnoberbau <input type="checkbox"/>	45.45.2	Ofen- und Herdsetzerei <input type="checkbox"/>
45.24.0	Wasserbau <input type="checkbox"/>	45.45.3	Ausbaugewerbe anderweitig nicht genannt <input type="checkbox"/>
45.25.1	Brunnenbau <input type="checkbox"/>	45.50.0	Vermietung von Baumaschinen und -geräten mit Bedienungspersonal <input type="checkbox"/>
45.25.2	Schachtbau <input type="checkbox"/>		
45.25.3	Schornstein-, Feuerungs- und Industrieofenbau <input type="checkbox"/>		
45.25.4	Gerüstbau <input type="checkbox"/>		
45.25.5	Gebäudetrocknung <input type="checkbox"/>		
45.25.6	Sonstiger Tiefbau <input type="checkbox"/>		

Entspricht der Klassifikation der Wirtschaftszweige - WZ 93 - Baugewerbe

Veröffentlichungen

I. Zusammenfassende Schriften

Statistisches Handbuch für das Saarland

Erscheint zweijährlich im Wechsel mit Statistisches Taschenbuch für das Saarland.

Das Statistische Handbuch vermittelt aus dem Bereich der amtlichen Statistik die jeweils aktuellen Ergebnisse. Dem Benutzer steht reiches Zahlenmaterial aus sämtlichen Bereichen des wirtschaftlichen, kulturellen und sozialen Lebens zur Verfügung. Durch Zeit- und regionale Vergleiche lassen sich Entwicklungen in der Bevölkerungs-, der Wirtschafts- und Sozialstruktur erkennen.

Statistisches Taschenbuch für das Saarland

Erscheint zweijährlich im Wechsel mit Statistisches Handbuch für das Saarland.

Das Statistische Taschenbuch will die zweijährliche Erscheinungsphase des Handbuchs durch Publizierung der jeweils neuesten, wichtigsten Daten der amtlichen Statistik ausfüllen. In seiner Gliederung ist es nicht so differenziert angelegt wie das bedeutend umfangreichere Handbuch. In einem Anhang werden zusätzlich die wichtigsten Daten der amtlichen Statistik für die übrigen Bundesländer aufgeführt.

Saarland heute - Statistische Kurzinformationen (*erscheint jährlich*)

II. Fachstatistische Schriften

Handbuch Öffentliche Finanzen

Erscheinungsweise jährlich.

Das Handbuch stellt Grunddaten über die aktuelle Finanzsituation im öffentlichen Bereich zur Verfügung. Angegeben sind sowohl einfache Bestandszahlen als auch funktional gegliederte Ergebnisse für Gemeinden und Land.

Statistische Berichte

Zur schnellen Unterrichtung von Verwaltung und anderen Interessenten werden hier die neuesten Ergebnisse der laufenden Statistiken wie auch die ersten Resultate von Sondererhebungen veröffentlicht. Ihre sachliche Gliederung ist sehr differenziert und bundeseinheitlich festgelegt.

Bildung - Kurzinformation (*erscheint jährlich*)

III. Reihen

Einzelschrift zur Statistik des Saarlandes

In dieser Reihe, die bis heute fast 100 Einzelschriften umfaßt, werden aus dem gesamten Spektrum der amtlichen Statistik schwerpunktmäßig Einzelthemen behandelt.

Saarland in Zahlen (*Sonderhefte*)

In dieser Serie werden die Ergebnisse von periodisch wiederkehrenden Zählungen veröffentlicht.

Saarländische Gemeindezahlen

In dieser jährlich erscheinenden Publikation werden Informationen aus den verschiedensten Bereichen der amtlichen Statistik auf Gemeinde- bzw. Kreisebene veröffentlicht.

Volkswirtschaftliche Gesamtrechnungen der Länder (*Gemeinschaftsveröffentlichungen der Statistischen Landesämter*)

Ergebnisse über Entstehung, Verteilung und Verwendung des Sozialprodukts nach Ländern sowie Bruttowertschöpfung der kreisfreien Städte und Landkreise, Erscheinungsweise ein- bis zweijährlich.

IV. Verzeichnisse

wie Gemeindeverzeichnis, Schulverzeichnis, Krankenhausverzeichnis, Märkte im Saarland, Systematischer Datenbestandskatalog des saarländischen Informationssystem SAPLIS usw. werden jährlich aktualisiert herausgegeben;
neu: Straßenverzeichnis

Presse- und Informationsdienst

Saarland

Statistisches Landesamt

Virchowstr. 7, 66119 Saarbrücken, ☎ 06 81/5 01 - 59 35, Telefax 06 81/5 01 - 59 21, E-Mail: statistik@stala.saarland.de