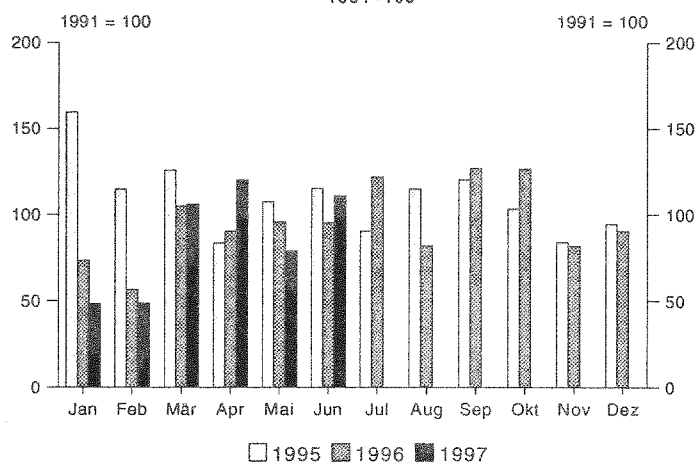


E II 1/E III 1 - m 6/97  
Ausgegeben im September 1997

## Baugewerbe im Juni 1997

- A) Vorbereitende Baustellenarbeiten,  
Hoch- und Tiefbau  
B) Bauinstallation und sonstiges Baugewerbe

Auftragseingangsindex in "Vorbereitende Baustellenarbeiten,  
Hoch- und Tiefbau"  
1991=100



Statistisches Landesamt SAARLAND

EII1-M

Herausgeber:

Statistisches Landesamt  
Saarland  
Virchowstraße 7, 66119 Saarbrücken  
Postfach 10 30 44, 66030 Saarbrücken  
Telefon: (06 81) 5 01 - 59 35  
Telefax: (06 81) 5 01 - 59 21

Nachdruck, auch auszugsweise, nur mit  
Quellenangabe gestattet

## Methodische Erläuterungen

### Berichtskreis:

Erfaßt werden in selbständigen Erhebungen im Baugewerbe die Bereiche Vorbereitende Baustellenarbeiten, Hoch- und Tiefbau sowie Bauinstallation und sonstiges Baugewerbe in der Abgrenzung der Klassifikation der Wirtschaftszweige WZ 93. Zum Baugewerbe Vorbereitende Baustellenarbeiten, Hoch- und Tiefbau zählen die Zweige des Hoch- und Tiefbaus (u.a. Zimmerei und Dachdeckerei), ferner Straßenbau, Wasserbau und Spezialbau.

Das Baugewerbe Bauinstallation und sonstiges Baugewerbe umfaßt u.a. Bauinstallation, Stukkateurgewerbe, Gipserei, Verputzerei, Maler- und Lackierergewerbe, Bautischler, Fliesen-, Platten- und Mosaiklegerei.<sup>1)</sup>

Zu den Monats- bzw. Vierteljahresberichten im Baugewerbe melden die Baubetriebe von Unternehmen mit 20 und mehr Beschäftigten sowie alle Arbeitsgemeinschaften.

Im Baugewerbe Vorbereitende Baustellenarbeiten, Hoch- und Tiefbau werden die erhobenen Daten - mit Ausnahme der gemeldeten Auftragseingänge und Auftragsbestände - zu Ergebnissen für alle Betriebe aufgeschätzt. Grundlage hierfür sind die Ergebnisse der jährlichen Totalerhebung im Baugewerbe Vorbereitende Baustellenarbeiten, Hoch- und Tiefbau. Eine entsprechende Aufschätzung der im Baugewerbe Bauinstallation und sonstiges Baugewerbe erhobenen Daten erfolgt nicht. Die Kreisergebnisse für das Baugewerbe Vorbereitende Baustellenarbeiten, Hoch- und Tiefbau sind ebenfalls nicht aufgeschätzt.

### Beschäftigte:

Tätige Inhaber, Mitinhaber, unbezahlt mithelfende Familienangehörige und alle Personen, die in einem arbeitsrechtlichen Verhältnis zum Baubetrieb stehen (Angestellte, Arbeiter und

Auszubildende). Die Arbeiter sind in folgende Gruppen gegliedert: Facharbeiter (einschl. angestelltenversicherungspflichtiger Poliere, Schachtmeister und Meister); Fachwerker, Werker, Baumaschinisten und Arbeiter mit angelernten Spezialtätigkeiten, ferner gewerblich Auszubildende, Umschüler, Anlernlinge und Praktikanten. Nachgewiesen wird der Beschäftigtenstand am Monatsende; bei größeren Zeiträumen der jeweilige Monatsdurchschnitt.

### Bruttolöhne und Bruttogehälter:

Bei den Bruttolöhnen und Bruttogehältern ist die Summe der lohnsteuerpflichtigen Bruttozüge (Bar- und Sachbezüge) anzugeben. Diese Beträge verstehen sich ohne Arbeitgeberanteile zur Kranken-, Renten- und Arbeitslosenversicherung, ohne Beiträge zu den Sozialkassen des Baugewerbes, ohne Winterbau-Umlage, ohne Aufwendungen für die betriebliche Alters-, Invaliditäts- und Hinterbliebenenversorgung, ohne gezahltes Vorruhestandsgeld. Die Entgelte für Poliere, Schachtmeister und Meister sind zur Bruttolohnsumme und nicht zur Bruttogehaltssumme zu rechnen.

### Geleistete Arbeitsstunden:

Alle von Inhabern, Angestellten, Arbeitern und Auszubildenden auf Baustellen, Bauhöfen und in Werkstätten tatsächlich geleisteten (nicht die bezahlten) Arbeitsstunden. Nicht einbezogen sind die für Bürotätigkeit geleisteten Arbeitsstunden.

### Umsatz (ohne Umsatzsteuer):

Als Umsatz gelten die dem Finanzamt für die Umsatzsteuer zu meldenden steuerbaren Beträge im Bundesgebiet einschl. Umsatz aus Nachunternehmertätigkeit und Vergabe von Teilleistungen an Nachunternehmer. Hierzu zählen seit dem 1. Januar 1980 auch Anzahlungen für Teilleistungen oder Vorauszahlungen vor Ausführung der entsprechenden Lieferungen oder Leistungen ab 10 000 DM<sup>2)</sup>. Der Gesamtumsatz enthält außer dem bauge-

werblichen Umsatz (Umsatz aus Bauleistungen) die Handels- und sonstigen Umsätze.

### Auftragseingang im Bauhauptgewerbe:

Wert (ohne Umsatzsteuer) aller im Berichtsmonat vom Betrieb fest akzeptierten Aufträge für Bauleistungen. Um Doppelzählungen zu vermeiden, wird der Auftragseingang nur von dem Betrieb gemeldet, der den Bauauftrag ausführen wird, d.h. an Nachunternehmer zu vergebende Teile von Bauaufträgen werden nicht in die eigene Meldung einbezogen.

### Auftragsbestand im Bauhauptgewerbe:

Wert (ohne Umsatzsteuer) aller akzeptierten, noch nicht ausgeführten Aufträge für Bauleistungen am Ende des Berichtsvierteljahres. Bei der Ermittlung des Auftragsbestandes wird vom Auftragswert bereits im Bau befindlicher Projekte der Teil abgesetzt, der produktions-technisch schon fertiggestellt ist (ohne Berücksichtigung der Abnahme oder Abrechnung).

### Hinweis:

Vergleichbarkeit vorläufiger bzw. endgültiger Ergebnisse im Baugewerbe, Bereich Vorbereitende Baustellenarbeiten, Hoch- und Tiefbau:

Von März bis September des Berichtsjahres werden vorläufige Ergebnisse auf der Basis der Totalerhebung des Vorjahres erstellt, die einen eingeschränkten Zuverlässigkeitsgrad haben. Nach Aktualisierung des Firmenberichtsgebietes durch die Totalerhebung zur Jahresmitte und nach Bereinigung der Vormonatswerte mittels Aufschätzverfahren werden ab Oktober endgültige Ergebnisse veröffentlicht. Hierbei sind in den kumulierten Reihen auch bereinigte Vormonatsdaten enthalten. Unterschiede zwischen kumulierten endgültigen Werten und vorläufigen Zahlen der Vorperioden resultieren z.T. aus den durchgeführten Berichtskreis- bzw. Datenbestandskorrekturen.

1) Siehe Wirtschaftsverzeichnis. - 2) Siehe Umsatzsteuergesetz (UStG 1980).

## Zeichenerklärung

a.n.g.	=	anderweitig nicht genannt
0	=	mehr als nichts, aber weniger als die Hälfte der kleinsten in der Tabelle nachgewiesenen Einheit
-	=	nichts vorhanden
/	=	keine Angaben, da Zahlen nicht sicher genug
.	=	Zahlenwert unbekannt oder geheimzuhalten
x	=	Tabellenfach gesperrt, weil Aussage nicht sinnvoll
()	=	Nachweis unter dem Vorbehalt, daß der Zahlenwert Fehler aufweisen kann
p	=	vorläufiges Ergebnis
r	=	berichtigtes Ergebnis

Abweichungen in den Summen durch Runden der Zahlen möglich

# A. Vorbereitende Baustellenarbeiten, Hoch- und Tiefbau

## 1. Beschäftigte, Lohn- und Gehaltssumme, geleistete Arbeitsstunden

- Hochgerechnete Ergebnisse für alle Betriebe -

Merkmal	Juni 1997	Mai 1997	Januar-Juni		Veränderungen in %		
					Juni 97	Juni 97	Jan.-Juni 97
			1997	1996	gegenüber		
					Mai 97	Juni 96	Jan.-Juni 96

### Tätige Personen (Anzahl)

Tätige Inhaber, tätige Mitinhaber und unbezahlt mithelfende Familienangehörige	367	367	367	400	± 0,0	- 13,8	- 8,2
Kaufmännische und technische Angestellte <sup>1)</sup> einschl. kaufmännische und technische Auszubildende	2 377	2380	2 383	2 462	- 0,1	- 2,5	- 3,2
Facharbeiter (Tarifberufsgruppen I, II, III a-c) <sup>1)</sup>	6 050	6 059	6 159	6 828	- 0,1	- 10,3	- 9,8
Fachwerker, Werker und sonstige Beschäftigte (Tbgr. IV-V)	3 142	3 055	3 017	3 384	+ 2,8	- 7,6	- 10,8
Gewerblich Auszubildende, Umschüler, Anlernlinge und Praktikanten	654	676	699	808	- 3,3	- 16,3	- 13,5
<b>Beschäftigte insgesamt</b>	<b>12 590</b>	<b>12 537</b>	<b>12 625</b>	<b>13 882</b>	<b>+ 0,4</b>	<b>- 8,7</b>	<b>- 9,1</b>
darunter ausländische Arbeitnehmer (ohne Grenzgänger)	951	914	907	1 095	+ 4,0	- 8,0	- 17,2

### Löhne und Gehälter (in 1 000 DM)

<b>Bruttolohnsumme<sup>2)</sup></b> einschl. Vergütungen für gewerblich Auszubildende sowie Bruttogehaltssumme für Poliere, Schachtmeister und Meister	<b>38 861</b>	<b>39 914</b>	<b>218 035</b>	<b>236 963</b>	<b>- 2,6</b>	<b>- 6,4</b>	<b>- 8,0</b>
<b>Bruttogehaltssumme<sup>2)</sup></b> einschl. Vergütungen für kaufmännische und technische Auszubildende <b>ohne</b> Gehälter für Poliere, Schachtmeister und Meister	<b>13 019</b>	<b>12 327</b>	<b>74 131</b>	<b>75 657</b>	<b>+ 5,6</b>	<b>- 2,5</b>	<b>- 2,0</b>
<b>Bruttolohn- und -gehaltssumme zusammen</b>	<b>51 880</b>	<b>52 241</b>	<b>292 166</b>	<b>312 620</b>	<b>- 0,7</b>	<b>- 5,4</b>	<b>- 6,5</b>

### Geleistete Arbeitsstunden (in 1 000)

<b>Hochbau</b>	Wohnungsbau (unabhängig vom Auftraggeber)	437	371	2 246	2 492	+ 17,8	- 9,0	- 9,9
	Gewerblicher und industrieller Hochbau	272	224	1 374	1 482	+ 21,4	± 0,0	- 7,3
	Hochbauten für Bahn und Post (Deutsche Bahn AG, Post AG, Telekom AG, Postbank AG)	-	-	14	28	± 0,0	x	- 50,0
	Hochbauten für Organisationen ohne Erwerbszweck (Kirchen, Vereine, Verbände, Gewerkschaften, Parteien, DRK u.a.)	21	20	115	104	+ 5,0	- 12,5	+ 10,6
	Hochbauten für Körperschaften des öffentlichen Rechts (Bund, Länder, Gemeinden, Sozialvers. u. sonst. öffentl. Auftrag.)	77	55	367	337	+ 40,0	+ 26,2	+ 8,9
<b>Tiefbau</b>	Gewerblicher und industrieller Tiefbau - ohne Straßenbau -	132	107	543	583	+ 23,4	+ 5,6	- 6,9
	Tiefbauten für Bahn und Post - ohne Straßenbau - (Deutsche Bahn AG, Post AG, Telekom AG, Postbank AG)	44	44	249	245	± 0,0	- 15,4	+ 1,6
	Straßenbau (unabhängig vom Auftraggeber)	190	160	848	789	+ 18,8	+ 12,4	+ 7,5
	Sonstiger Tiefbau - ohne Straßenbau - für Körperschaften des öffentl. Rechts sowie für Org. ohne Erwerbszweck	238	193	1 148	1 376	+ 23,3	- 5,9	- 16,6
<b>Gesamter Hochbau<sup>3)</sup></b>		<b>807</b>	<b>670</b>	<b>4 026</b>	<b>4 443</b>	<b>+ 20,4</b>	<b>- 3,8</b>	<b>- 9,4</b>
<b>Gesamter Tiefbau</b>		<b>604</b>	<b>504</b>	<b>2 788</b>	<b>2 993</b>	<b>+ 19,8</b>	<b>+ 0,8</b>	<b>- 6,8</b>
<b>Geleistete Arbeitsstunden insgesamt</b>		<b>1 411</b>	<b>1 174</b>	<b>6 814</b>	<b>7 436</b>	<b>+ 20,2</b>	<b>- 1,9</b>	<b>- 8,4</b>

### Arbeitstage

<b>Arbeitstage</b>	<b>21</b>	<b>18</b>	<b>122</b>	<b>123</b>	<b>+ 16,7</b>	<b>+ 10,5</b>	<b>- 0,8</b>
--------------------	-----------	-----------	------------	------------	---------------	---------------	--------------

1) Die angestelltenversicherungspflichtigen Poliere, Schachtmeister und Meister sind den Facharbeitern zugeordnet. 2) Die Entgelte für Poliere, Schachtmeister und Meister sind in der Bruttolohnsumme enthalten. 3) Einschließlich landwirtschaftlicher Bau.

## A. Vorbereitende Baustellenarbeiten, Hoch- und Tiefbau

### 2. Umsatz<sup>\*)</sup>

- Hochgerechnete Ergebnisse für alle Betriebe -

Merkmal	Juni 1997	Mai 1997	Januar-Juni		Veränderungen in %		
					Juni 97	Juni 97	Jan.-Juni 97
			1997	1996	gegenüber		
					Mai 97	Juni 96	Jan.-Juni 96
<b>Baugewerblicher Umsatz (in 1 000 DM)</b>							
<b>Hochbau</b>							
Wohnungsbau (unabhängig vom Auftraggeber)	54 244	48 870	256 128	284 295	+ 11,0	- 5,3	- 9,9
Gewerblicher und industrieller Hochbau <sup>1)</sup>	39 691	35 174	185 021	195 216	+ 12,8	+ 5,6	- 5,2
Hochbauten für Bahn und Post (Deutsche Bahn AG, Post AG, Telekom AG, Postbank AG)	28	-	3 975	10 850	x	- 79,7	- 63,4
Hochbauten für Organisationen ohne Erwerbszweck (Kirchen, Vereine, Verbände, Gewerkschaften, Parteien, DRK u.a.)	4 037	3 776	20 264	15 360	+ 6,9	+ 11,7	+ 31,9
Hochbauten für Körperschaften des öffentlichen Rechts (Bund, Länder, Gemeinden, Sozialvers. u. sonst. öffentl. Auftrag.)	14 586	23 526	88 258	66 158	- 38,0	+ 29,9	+ 33,4
<b>Tiefbau</b>							
Gewerblicher und industrieller Tiefbau - ohne Straßenbau -	22 150	12 734	78 299	70 966	+ 73,9	+ 28,9	+ 10,3
Tiefbauten für Bahn und Post - ohne Straßenbau - (Deutsche Bahn AG, Post AG, Telekom AG, Postbank AG)	5 928	3 249	29 931	28 988	+ 82,5	- 1,5	+ 3,3
Straßenbau (unabhängig vom Auftraggeber)	23 376	23 306	97 048	96 626	+ 0,3	- 1,0	+ 0,4
Sonstiger Tiefbau - ohne Straßenbau - für Körperschaften des öffentl. Rechts sowie für Org. ohne Erwerbszweck	42 041	28 740	153 651	181 301	+ 46,3	+ 6,5	- 15,3
<b>Gesamter Hochbau<sup>1)</sup></b>	<b>112 586</b>	<b>111 346</b>	<b>553 646</b>	<b>571 879</b>	<b>+ 1,1</b>	<b>+ 2,8</b>	<b>- 3,2</b>
<b>Gesamter Tiefbau</b>	<b>93 495</b>	<b>68 029</b>	<b>358 929</b>	<b>377 881</b>	<b>+ 37,4</b>	<b>+ 8,4</b>	<b>- 5,0</b>
<b>Baugewerblicher Umsatz insgesamt</b>	<b>206 081</b>	<b>179 375</b>	<b>912 575</b>	<b>949 760</b>	<b>+ 14,9</b>	<b>+ 5,2</b>	<b>- 3,9</b>
<b>Sonstiger Umsatz insgesamt</b>	<b>4 984</b>	<b>3 496</b>	<b>21 605</b>	<b>27 608</b>	<b>+ 42,6</b>	<b>- 15,3</b>	<b>- 21,7</b>
<b>Gesamtumsatz</b>	<b>211 065</b>	<b>182 871</b>	<b>934 180</b>	<b>977 368</b>	<b>+ 15,4</b>	<b>+ 4,6</b>	<b>- 4,4</b>

<sup>\*)</sup> Ohne Umsatzsteuer. - 1) Einschließlich landwirtschaftlicher Bau.

## A. Vorbereitende Baustellenarbeiten, Hoch- und Tiefbau

### 3. Kreisergebnisse<sup>\*)</sup> Juni 1997

- Ergebnisse für Betriebe von Unternehmen mit 20 und mehr Beschäftigten -

Merkmal	Maß- einheit	Saar- land	Stadt- verband Saarbr.	Landkreis				
				Merzig- Wadern	Neun- kirchen	Saarlouis	Saarpfalz	St. Wendel
Betriebe	Anzahl	187	79	15	36	25	23	9
Beschäftigte	Anzahl	8 508	2 816	643	2 070	960	1 496	523
Geleistete Arbeitsstunden insgesamt	1 000	976	335	81	233	115	145	70
Hochbau <sup>1)</sup>	1 000	455	179	39	89	54	92	3
dar.: Wohnungsbau	1 000	153	60	19	41	16	14	2
Tiefbau	1 000	521	156	42	144	61	53	67
Bruttolohn- u. -gehaltssumme	1 000 DM	38 112	12 513	2 839	8 998	4 254	6 920	2 587
Gesamtumsatz <sup>2)</sup>	1 000 DM	164 171	64 621	10 953	36 122	14 003	31 308	7 164
Auftragseingang <sup>2)</sup>	1 000 DM	146 722	44 444	12 422	33 693	17 825	28 651	9 690

<sup>\*)</sup> Abweichungen in den Summen durch Runden der Zahlen möglich. 1) Einschließlich landwirtschaftlicher Bau. 2) Ohne Umsatzsteuer.

## A. Vorbereitende Baustellenarbeiten, Hoch- und Tiefbau

### 4. Auftragseingang<sup>1)</sup> in 1 000 DM

- Ergebnisse für Betriebe von Unternehmen mit 20 und mehr Beschäftigten -

Merkmal	Juni 1997	Mai 1997	Januar-Juni		Veränderungen in %		
					Juni 97	Juni 97	Jan.-Juni 97
			1997	1996	gegenüber		
					Mai 97	Juni 96	Jan.-Juni 96
<b>Hochbau</b>							
Wohnungsbau (unabhängig vom Auftraggeber)	16 623	14 389	90 249	97 138	+ 15,5	+ 29,5	- 7,1
Gewerblicher und industrieller Hochbau <sup>1)</sup>	33 089	21 550	162 409	169 164	+ 53,5	- 13,8	- 4,0
Hochbauten für Bahn und Post (Deutsche Bahn AG, Post AG, Telekom AG, Postbank AG)	100	5 739	6 604	500	x	x	x
Hochbauten für Organisationen ohne Erwerbszweck (Kirchen, Vereine, Verbände, Gewerkschaften, Parteien, DRK u.a.)	860	1 663	24 232	19 899	- 48,3	- 63,0	+ 21,8
Hochbauten für Körperschaften des öffentlichen Rechts (Bund, Länder, Gemeinden, Sozialvers. u. sonst. öffentl. Auftrag.)	12 515	10 533	50 424	62 200	+ 18,8	+ 3,5	- 18,9
<b>Tiefbau</b>							
Gewerblicher und industrieller Tiefbau - ohne Straßenbau -	19 782	5 552	63 805	45 792	x	+ 148,7	+ 39,3
Tiefbauten für Bahn und Post - ohne Straßenbau - (Deutsche Bahn AG, Post AG, Telekom AG, Postbank AG)	5 755	2 634	28 739	27 894	+ 118,5	- 38,5	+ 3,0
Straßenbau (unabhängig vom Auftraggeber)	23 298	17 658	104 838	136 901	+ 31,9	+ 48,2	- 23,4
Sonstiger Tiefbau - ohne Straßenbau - für Körperschaften des öffentl. Rechts sowie für Org. ohne Erwerbszweck	34 700	24 630	147 048	122 736	+ 40,9	+ 27,6	+ 19,8
<b>Gesamter Hochbau<sup>1)</sup></b>	<b>63 187</b>	<b>53 874</b>	<b>333 918</b>	<b>348 901</b>	<b>+ 17,3</b>	<b>- 3,8</b>	<b>- 4,3</b>
<b>Gesamter Tiefbau</b>	<b>83 535</b>	<b>50 474</b>	<b>344 430</b>	<b>333 323</b>	<b>+ 65,5</b>	<b>+ 38,7</b>	<b>+ 3,3</b>
<b>Auftragseingang insgesamt</b>	<b>146 722</b>	<b>104 348</b>	<b>678 348</b>	<b>682 224</b>	<b>+ 40,6</b>	<b>+ 16,5</b>	<b>- 0,6</b>
davon:							
aus dem Saarland	120 186	77 302	526 889	549 661	+ 55,5	+ 22,0	- 4,1
aus anderen Bundesländern	26 536	27 046	151 459	132 563	- 1,9	- 3,1	+ 14,3

<sup>1)</sup> Ohne Mehrwertsteuer. - 1) Einschließlich landwirtschaftlicher Bau.

## A. Vorbereitende Baustellenarbeiten, Hoch- und Tiefbau

### 5. Auftragsbestand<sup>1)</sup> 2. Quartal 1997 in 1 000 DM

- Ergebnisse für Betriebe von Unternehmen mit 20 und mehr Beschäftigten -

Merkmal	2. Quartal 1997	1. Quartal 1997	4. Quartal 1996	2. Quartal 1996	Veränderungen in %	
					2. Quartal 1997	
					gegenüber	
					1. Quart. 97	2. Quart. 96
<b>Hochbau</b>						
Wohnungsbau (unabhängig vom Auftraggeber)	75 975	81 371	79 327	87 526	- 6,6	- 13,2
Gewerblicher und industrieller Hochbau <sup>2)</sup>	156 191	148 945	135 079	143 955	+ 4,9	+ 8,5
Hochbauten für Bahn und Post (Deutsche Bahn AG, Post AG, Telekom AG, Postbank AG u.a.)	514	779	1 002	2 074	- 34,0	- 75,2
Hochbauten für Organisationen ohne Erwerbszweck (Kirchen, Vereine, Verbände, Gewerkschaften, Parteien, DRK u.a.)	33 948	50 356	38 433	15 560	- 32,6	+ 118,2
Hochbauten für Körperschaften des öffentlichen Rechts (Bund, Länder, Gemeinden, Sozialvers. u. sonst. öffentl. Auftrag.)	75 697	87 251	100 097	156 511	- 13,2	- 51,6
<b>Tiefbau</b>						
Gewerblicher und industrieller Tiefbau - ohne Straßenbau -	41 588	21 795	40 296	43 013	+ 90,8	- 3,3
Tiefbauten für Bahn und Post - ohne Straßenbau - (Deutsche Bahn AG, Post AG, Telekom AG, Postbank AG u.a.)	11 458	14 066	10 514	12 510	- 18,5	- 8,4
Straßenbau (unabhängig vom Auftraggeber)	84 637	82 619	82 717	95 161	+ 2,4	- 11,1
Sonstiger Tiefbau - ohne Straßenbau - für Körperschaften des öffentl. Rechts sowie für Org. ohne Erwerbszweck	156 163	174 103	143 217	172 209	- 10,3	- 9,3
<b>Gesamter Hochbau<sup>2)</sup></b>	<b>342 325</b>	<b>368 702</b>	<b>353 938</b>	<b>405 626</b>	<b>- 7,2</b>	<b>- 15,6</b>
<b>Gesamter Tiefbau</b>	<b>293 846</b>	<b>292 583</b>	<b>276 744</b>	<b>322 893</b>	<b>+ 0,4</b>	<b>- 9,0</b>
<b>Auftragsbestand insgesamt</b>	<b>636 171</b>	<b>661 285</b>	<b>630 682</b>	<b>728 519</b>	<b>- 3,8</b>	<b>- 12,7</b>
davon:						
aus dem Saarland	516 459	532 702	517 370	566 597	- 3,0	- 8,8
aus anderen Bundesländern	119 712	128 583	113 312	161 922	- 6,9	- 26,1

<sup>1)</sup> Ohne Mehrwertsteuer. - 1) Zahlen werden nur vierteljährlich ermittelt. - 2) Einschließlich landwirtschaftlicher Bau.

## B. Bauinstallation und sonstiges Baugewerbe\*)

### 1. Betriebe, Beschäftigte, geleistete Arbeitsstunden, Lohn- und Gehaltssumme, Umsatz nach Wirtschaftszweigen 2. Quartal 1997

- Ergebnisse für Betriebe von Unternehmen mit 20 und mehr Beschäftigten -

WZ 93 Nr.	Wirtschaftszweig	Betriebe <sup>1)</sup>	Beschäftigte <sup>1)</sup>	Geleistete Arbeits- stunden	Bruttolohn- u. -gehalt- summe	Baugewerb- licher Umsatz	Gesamt- umsatz
		Anzahl		1 000	1 000 DM		
45.31.0	Elektroinstallation	23	1 124	417	12 276	37 301	39 512
45.32.0	Dämmung gegen Kälte, Wärme, Schall, Erschütterung	6	210	85	3 206	6 808	6 808
45.33.2	Installation von Heizungs-, Lüftungs-, Klima- und gesundheitstechnischen Anlagen	36	1 357	385	15 187	44 622	49 035
45.41.0	Stukkateurgewerbe, Gipserei, Verputzerei	17	450	146	5 747	16 333	16 360
45.43.2	Fliesen-, Platten- u. Mosaiklegerei	7	224	77	2 851	11 347	11 374
45.43.3	Estrichlegerei	4	181	53	2 306	7 512	7 611
45.44.1	Maler- und Lackierergewerbe	10	296	119	3 630	8 856	8 954
-	sonstige Bauinstallation und sonstiges Baugewerbe	11	369	132	4 904	15 067	15 870
<b>45.3 bis 45.5</b>	<b>Bauinstallation und sonstiges Baugewerbe insgesamt</b>	<b>114</b>	<b>4 211</b>	<b>1 414</b>	<b>50 107</b>	<b>147 846</b>	<b>155 524</b>

\*) Wird ab 1997 nur noch vierteljährlich erhoben und veröffentlicht. - 1) Am Ende des Berichtsvierteljahres

## B. Bauinstallation und sonstiges Baugewerbe\*)

### 2. Beschäftigte, Arbeitsstunden und Gesamtumsatz im Vergleich zu 1996

- Ergebnisse für Betriebe von Unternehmen mit 20 und mehr Beschäftigten -

WZ 93 Nr.	Wirtschaftszweig	Beschäftigte <sup>1)</sup>	Geleistete Arbeits- stunden	Gesamt- umsatz	Beschäftigte	Geleistete Arbeits- stunden	Gesamt- umsatz
		Veränderung in % 2. Quartal 1997/96			Veränderung in % 1. - 2. Quartal 1997/96		
45.31.0	Elektroinstallation	+ 5,4	+ 9,4	- 14,2	+ 3,1	+ 4,6	- 15,7
45.32.0	Dämmung gegen Kälte, Wärme, Schall, Erschütterung	- 1,4	+ 23,2	- 5,8	- 8,3	+ 8,8	- 21,7
45.33.2	Installation von Heizungs-, Lüftungs-, Klima- und gesundheitstechnischen Anlagen	- 0,2	+ 2,9	+ 15,8	- 0,1	+ 1,7	+ 8,2
45.41.0	Stukkateurgewerbe, Gipserei, Verputzerei	+ 14,2	+ 9,8	+ 28,3	+ 11,7	+ 11,4	+ 37,1
45.43.2	Fliesen-, Platten- u. Mosaiklegerei	- 21,4	- 23,0	- 8,0	- 10,1	- 24,6	- 20,7
45.43.3	Estrichlegerei	- 7,7	- 1,9	+ 5,2	- 3,5	- 5,9	- 5,0
45.44.1	Maler- und Lackierergewerbe	- 18,0	- 9,8	- 27,2	- 10,0	- 12,3	- 20,1
-	sonstige Bauinstallation und sonstiges Baugewerbe	+ 32,3	+ 46,7	+ 52,0	+ 23,9	+ 30,5	+ 38,0
<b>45.3 bis 45.5</b>	<b>Bauinstallation und sonstiges Baugewerbe insgesamt</b>	<b>+ 1,4</b>	<b>+ 6,1</b>	<b>+ 3,2</b>	<b>+ 1,3</b>	<b>+ 2,1</b>	<b>- 1,6</b>

\*) Wird ab 1997 nur noch vierteljährlich erhoben und veröffentlicht. - 1) Am Ende des Berichtsvierteljahres

## B. Bauinstallation und sonstiges Baugewerbe\*)

### 3. Kreisergebnisse <sup>1)</sup> 2. Quartal 1997

- Ergebnisse für Betriebe von Unternehmen mit 20 und mehr Beschäftigten -

Kreis	Betriebe <sup>2)</sup>	Beschäftigte <sup>2)</sup>	Geleistete Arbeitsstunden	Bruttolohn- und -gehaltsumme	Gesamtumsatz <sup>3)</sup>
	Anzahl		1 000	1*000 DM	
Stadtverband Saarbrücken	43	1 532	470	18 485	49 428
Landkreis Merzig Wadern	14	620	235	7 250	21 059
Landkreis Neunkirchen	15	515	182	6 381	22 296
Landkreis Saarlouis	20	772	246	9 503	34 007
Saarpfalz-Kreis	15	552	201	6 205	21 860
Landkreis St. Wendel	7	220	80	2 283	6 873
<b>Saarlанд</b>	<b>114</b>	<b>4 211</b>	<b>1 414</b>	<b>50 107</b>	<b>155 524</b>

\*) Wird ab 1997 nur noch vierteljährlich erhoben und veröffentlicht. - 1) Abweichungen in den Summen durch Runden der Zahlen möglich. - 2) Am Ende des Berichtsvierteljahres. - 3) ohne MwSt.

## Verzeichnis der Wirtschaftszweige im Baugewerbe

WZ 93-Nr.	Wirtschaftszweig Vorbereitende Baustellenarbeiten, Hoch- und Tiefbau	WZ 93-Nr.	Wirtschaftszweig Bauinstallation und sonstiges Baugewerbe
45.11.1	Abbruch-, Spreng- und Enttrümmerungsgewerbe <input type="checkbox"/>	45.31.0	Elektroinstallation <input type="checkbox"/>
45.11.2	Erdbewegungsarbeiten <input type="checkbox"/>	45.32.0	Dämmung gegen Kälte, Wärme, Schall u. Erschütterung <input type="checkbox"/>
45.11.3	Landeskulturbau und Renaturierung von Gewässern <input type="checkbox"/>	45.33.1	Klempnerei, Gas- und Wasserinstallation <input type="checkbox"/>
45.11.4	Aufschließung von Lagerstätten <input type="checkbox"/>	45.33.2	Installation von Heizungs-, Lüftungs-, Klima- und gesundheitstechnischen Anlagen <input type="checkbox"/>
45.12.0	Test- und Suchbohrung <input type="checkbox"/>	45.34.0	Sonstige Bauinstallation <input type="checkbox"/>
45.21.1	Hoch- und Tiefbau ohne ausgeprägten Schwerpunkt <input type="checkbox"/>	45.41.0	Stukkateurgewerbe, Gipserei und Verputzerei <input type="checkbox"/>
45.21.2	Hochbau (ohne Fertigteilbau) <input type="checkbox"/>	45.42.0	Bautischlerei <input type="checkbox"/>
	Herstellung von Fertigteilbauten aus	45.43.1	Parkettlegerei <input type="checkbox"/>
45.21.3	Beton im Hochbau aus selbsthergestellten Bausätzen <input type="checkbox"/>	45.43.2	Fliesen-, Platten- und Mosaiklegerei <input type="checkbox"/>
45.21.4	Beton im Hochbau aus fremdbezogenen Bausätzen <input type="checkbox"/>	45.43.3	Estrichlegerei <input type="checkbox"/>
45.21.5	Holz im Hochbau aus fremdbezogenen Bausätzen <input type="checkbox"/>	45.43.4	Sonstige Fußbodenlegerei und -kleberei <input type="checkbox"/>
45.21.6	Brücken- und Tunnelbau u.ä. <input type="checkbox"/>	45.43.5	Tapetenkleberei <input type="checkbox"/>
45.21.7	Kabelleitungstiefbau <input type="checkbox"/>	45.43.6	Raumausstattung ohne ausgeprägten Schwerpunkt <input type="checkbox"/>
45.22.1	Dachdeckerei <input type="checkbox"/>	45.44.1	Maler- und Lackierergewerbe <input type="checkbox"/>
45.22.2	Abdichtung gegen Wasser und Feuchtigkeit <input type="checkbox"/>	45.44.2	Glasergewerbe <input type="checkbox"/>
45.22.3	Zimmerei und Ingenieurholzbau <input type="checkbox"/>	45.45.1	Fassadenreinigung <input type="checkbox"/>
45.23.1	Straßenbau <input type="checkbox"/>	45.45.2	Ofen- und Herdsetzerei <input type="checkbox"/>
45.23.2	Eisenbahnoberbau <input type="checkbox"/>	45.45.3	Ausbaugewerbe anderweitig nicht genannt <input type="checkbox"/>
45.24.0	Wasserbau <input type="checkbox"/>	45.50.0	Vermietung von Baumaschinen und -geräten mit Bedienungspersonal <input type="checkbox"/>
45.25.1	Brunnenbau <input type="checkbox"/>		
45.25.2	Schachtbau <input type="checkbox"/>		
45.25.3	Schornstein-, Feuerungs- und Industrieofenbau <input type="checkbox"/>		
45.25.4	Gerüstbau <input type="checkbox"/>		
45.25.5	Gebäudetrocknung <input type="checkbox"/>		
45.25.6	Sonstiger Tiefbau <input type="checkbox"/>		

Entspricht der Klassifikation der Wirtschaftszweige - WZ 93 - Baugewerbe

# Veröffentlichungen

## I. Zusammenfassende Schriften

### **Statistisches Handbuch für das Saarland**

Erscheint zweijährlich im Wechsel mit Statistisches Taschenbuch für das Saarland.

Das Statistische Handbuch vermittelt aus dem Bereich der amtlichen Statistik die jeweils aktuellen Ergebnisse. Dem Benutzer steht reiches Zahlenmaterial aus sämtlichen Bereichen des wirtschaftlichen, kulturellen und sozialen Lebens zur Verfügung. Durch Zeit- und regionale Vergleiche lassen sich Entwicklungen in der Bevölkerungs-, der Wirtschafts- und Sozialstruktur erkennen.

### **Statistisches Taschenbuch für das Saarland**

Erscheint zweijährlich im Wechsel mit Statistisches Handbuch für das Saarland.

Das Statistische Taschenbuch will die zweijährliche Erscheinungsphase des Handbuchs durch Publizierung der jeweils neuesten, wichtigsten Daten der amtlichen Statistik ausfüllen. In seiner Gliederung ist es nicht so differenziert angelegt wie das bedeutend umfangreichere Handbuch. In einem Anhang werden zusätzlich die wichtigsten Daten der amtlichen Statistik für die übrigen Bundesländer aufgeführt.

### **Saarland heute - Statistische Kurzinformationen (*erscheint jährlich*)**

## II. Fachstatistische Schriften

### **Handbuch Öffentliche Finanzen**

Erscheinungsweise jährlich.

Das Handbuch stellt Grunddaten über die aktuelle Finanzsituation im öffentlichen Bereich zur Verfügung. Angegeben sind sowohl einfache Bestandszahlen als auch funktional gegliederte Ergebnisse für Gemeinden und Land.

### **Statistische Berichte**

Zur schnellen Unterrichtung von Verwaltung und anderen Interessenten werden hier die neuesten Ergebnisse der laufenden Statistiken wie auch die ersten Resultate von Sondererhebungen veröffentlicht. Ihre sachliche Gliederung ist sehr differenziert und bundeseinheitlich festgelegt.

### **Bildung - Kurzinformation (*erscheint jährlich*)**

## III. Reihen

### **Einzelschrift zur Statistik des Saarlandes**

In dieser Reihe, die bis heute fast 100 Einzelschriften umfaßt, werden aus dem gesamten Spektrum der amtlichen Statistik schwerpunktmäßig Einzelthemen behandelt.

### **Saarland in Zahlen (*Sonderhefte*)**

In dieser Serie werden die Ergebnisse von periodisch wiederkehrenden Zählungen veröffentlicht.

### **Saarländische Gemeindezahlen**

In dieser jährlich erscheinenden Publikation werden Informationen aus den verschiedensten Bereichen der amtlichen Statistik auf Gemeinde- bzw. Kreisebene veröffentlicht.

### **Volkswirtschaftliche Gesamtrechnungen der Länder (*Gemeinschaftsveröffentlichungen der Statistischen Landesämter*)**

Ergebnisse über Entstehung, Verteilung und Verwendung des Sozialprodukts nach Ländern sowie Bruttowertschöpfung der kreisfreien Städte und Landkreise, Erscheinungsweise ein- bis zweijährlich.

## IV. Verzeichnisse

wie Gemeindeverzeichnis, Schulverzeichnis, Krankenhausverzeichnis, Märkte im Saarland, Systematischer Datenbestandskatalog des saarländischen Informationssystem SÄPLIS usw. werden jährlich aktualisiert herausgegeben;

neu: Straßenverzeichnis

Presse- und Informationsdienst

**Saarland**

Statistisches Landesamt

Virchowstr. 7, 66119 Saarbrücken, ☎ 06 81/ 5 01 - 59 35, Telefax 06 81/5 01 - 59 21