

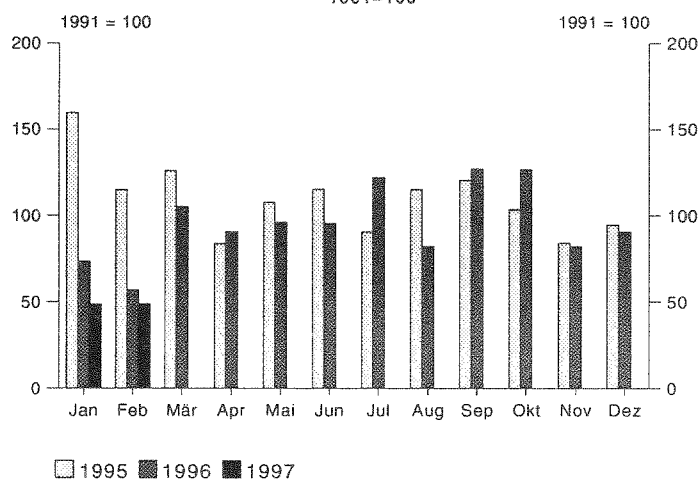
E II 1/E III 1 - m 2/97  
Ausgegeben im April 1997

## Baugewerbe im Februar 1997

A) Vorbereitende Baustellenarbeiten,  
Hoch- und Tiefbau

B) Bauinstallation und sonstiges Baugewerbe

Auftragseingangindex in "Vorbereitende Baustellenarbeiten,  
Hoch- und Tiefbau"  
1991=100



Herausgeber:

Statistisches Landesamt  
Saarland

Virchowstraße 7, 66119 Saarbrücken  
Postfach 10 30 44, 66030 Saarbrücken  
Telefon: (06 81) 5 01 - 59 35  
Telefax: (06 81) 5 01 - 59 21

Nachdruck, auch auszugsweise, nur mit  
Quellenangabe gestattet

E III - M

## Methodische Erläuterungen

### Berichtskreis:

Erfaßt werden in selbständigen Erhebungen im Baugewerbe die Bereiche Vorbereitende Baustellenarbeiten, Hoch- und Tiefbau sowie Bauinstallation und sonstiges Baugewerbe in der Abgrenzung der Klassifikation der Wirtschaftszweige WZ 93. Zum Baugewerbe Vorbereitende Baustellenarbeiten, Hoch- und Tiefbau zählen die Zweige des Hoch- und Tiefbaus (u.a. Zimmererei und Dachdeckerei), ferner Straßenbau, Wasserbau und Spezialbau.

Das Baugewerbe Bauinstallation und sonstiges Baugewerbe umfaßt u.a. Bauinstallation, Stukkateurgewerbe, Gipserei, Verputzerei, Maler- und Lackierergewerbe, Bautischler, Fliesen-, Platten- und Mosaiklegerei.<sup>1)</sup>

Zu den Monatsberichten im Baugewerbe melden die Baubetriebe von Unternehmen mit 20 und mehr Beschäftigten sowie alle Arbeitsgemeinschaften.

Im Baugewerbe Vorbereitende Baustellenarbeiten, Hoch- und Tiefbau werden die erhobenen Daten - mit Ausnahme der gemeldeten Auftragseingänge und Auftragsbestände - zu Ergebnissen für alle Betriebe aufgeschätzt. Grundlage hierfür sind die Ergebnisse der jährlichen Totalerhebung im Baugewerbe Vorbereitende Baustellenarbeiten, Hoch- und Tiefbau. Eine entsprechende Aufschätzung der im Baugewerbe Bauinstallation und sonstiges Baugewerbe erhobenen Daten erfolgt nicht. Die Kreisergebnisse für das Baugewerbe Vorbereitende Baustellenarbeiten, Hoch- und Tiefbau sind ebenfalls nicht aufgeschätzt.

### Beschäftigte:

Tätige Inhaber, Mitinhaber, unbezahlt mithelfende Familienangehörige und alle Personen, die in einem arbeitsrechtlichen Verhältnis zum Baubetrieb stehen (Angestellte, Arbeiter und

Auszubildende). Die Arbeiter sind in folgende Gruppen gegliedert: Facharbeiter (einschl. angestelltenversicherungspflichtiger Poliere, Schachtmeister und Meister); Fachwerker, Werker, Baumaschinen- und Arbeiter mit angelernten Spezialtätigkeiten, ferner gewerblich Auszubildende, Umschüler, Anlernlinge und Praktikanten. Nachgewiesen wird der Beschäftigtenstand am Monatsende; bei größeren Zeiträumen der jeweilige Monatsdurchschnitt.

### Bruttolöhne und Bruttogehälter:

Bei den Bruttolöhnen und Bruttogehältern ist die Summe der Lohnsteuerpflichtigen Brutto-bezüge (Bar- und Sachbezüge) anzugeben. Diese Beträge verstehen sich ohne Arbeitgeberanteile zur Kranken-, Renten- und Arbeitslosenversicherung, ohne Beiträge zu den Sozialkassen des Baugewerbes, ohne Winterbau-Umlage, ohne Aufwendungen für die betriebliche Alters-, Invaliditäts- und Hinterbliebenenversorgung, ohne gezahltes Vorruhestandsgeld. Die Entgelte für Poliere, Schachtmeister und Meister sind zur Bruttolohnsumme und nicht zur Bruttogehaltssumme zu rechnen.

### Geleistete Arbeitsstunden:

Alle von Inhabern, Angestellten, Arbeitern und Auszubildenden auf Baustellen, Bauhöfen und in Werkstätten tatsächlich geleisteten (nicht die bezahlten) Arbeitsstunden. Nicht einbezogen sind die für Bürotätigkeit geleisteten Arbeitsstunden.

### Umsatz (ohne Umsatzsteuer):

Als Umsatz gelten die dem Finanzamt für die Umsatzsteuer zu meldenden steuerbaren Beträge im Bundesgebiet einschl. Umsatz aus Nachunternehmertätigkeit und Vergabe von Teilleistungen an Nachunternehmer. Hierzu zählen seit dem 1. Januar 1980 auch Anzahlungen für Teilleistungen oder Vorauszahlungen vor Ausführung der entsprechenden Lieferungen oder Leistungen ab 10 000 DM<sup>2)</sup>. Der Gesamtumsatz enthält außer dem bauge-

werblichen Umsatz (Umsatz aus Bauleistungen) die Handels- und sonstigen Umsätze.

### Auftragseingang im Bauhauptgewerbe:

Wert (ohne Umsatzsteuer) aller im Berichtsmonat vom Betrieb fest akzeptierten Aufträge für Bauleistungen. Um Doppelzahlungen zu vermeiden, wird der Auftragseingang nur von dem Betrieb gemeldet, der den Bauauftrag ausführen wird, d.h. an Nachunternehmer zu vergebende Teile von Bauaufträgen werden nicht in die eigene Meldung einbezogen.

### Auftragsbestand im Bauhauptgewerbe:

Wert (ohne Umsatzsteuer) aller akzeptierten, noch nicht ausgeführten Aufträge für Bauleistungen am Ende des Berichtszeitraumes. Bei der Ermittlung des Auftragsbestandes wird vom Auftragswert bereits im Bau befindlicher Projekte der Teil abgesetzt, der produktions-technisch schon fertiggestellt ist (ohne Berücksichtigung der Abnahme oder Abrechnung).

### Hinweis:

Vergleichbarkeit vorläufiger bzw. endgültiger Ergebnisse im Bauhauptgewerbe

Von März bis September des Berichtsjahres werden vorläufige Ergebnisse auf der Basis der Totalerhebung des Vorjahres erstellt, die einen eingeschränkten Zuverlässigkeitsgrad haben. Nach Aktualisierung des Firmenberichtsgebietes durch die Totalerhebung zur Jahresmitte und nach Bereinigung der Vormonatswerte mittels Aufschätzverfahren werden ab Oktober endgültige Ergebnisse veröffentlicht. Hierbei sind in den kumulierten Reihen auch bereinigte Vormonatsdaten enthalten. Unterschiede zwischen kumulierten endgültigen Werten und vorläufigen Zahlen der Vorperioden resultieren z.T. aus den durchgeführten Berichtsbereichs- bzw. Datenbestandskorrekturen.

1) Siehe Wirtschaftsverzeichnis. - 2) Siehe Umsatzsteuergesetz (UStG 1980).

## Zeichenerklärung

a.n.g.	=	anderweitig nicht genannt
0	=	mehr als nichts, aber weniger als die Hälfte der kleinsten in der Tabelle nachgewiesenen Einheit
-	=	nichts vorhanden
/	=	keine Angaben, da Zahlen nicht sicher genug
.	=	Zahlenwert unbekannt oder geheimzuhalten
x	=	Tabellenfach gesperrt, weil Aussage nicht sinnvoll
()	=	Nachweis unter dem Vorbehalt, daß der Zahlenwert Fehler aufweisen kann
p	=	vorläufiges Ergebnis
r	=	berichtigtes Ergebnis

. Abweichungen in den Summen durch Runden der Zahlen möglich

## A. Vorbereitende Baustellenarbeiten, Hoch- und Tiefbau

### 1. Beschäftigte, Lohn- und Gehaltssumme, geleistete Arbeitsstunden

- Hochgerechnete Ergebnisse für alle Betriebe -

Merkmal	Februar 1997	Januar 1997	Januar-Februar		Veränderungen in %		
					Febr. 97	Febr. 97	Jan.-Febr. 97
			1997	1996	gegenüber		
					Jan. 97	Febr. 96	Jan.-Febr. 96

#### Tätige Personen (Anzahl)

Tätige Inhaber, tätige Mitinhaber und unbezahlt mithelfende Familienangehörige	367	367	367	369	± 0	- 0,5	- 0,5
Kaufmännische und technische Angestellte <sup>1)</sup> einschl. kaufmännische und technische Auszubildende	2 383	2 380	2 382	2 424	+ 0,1	- 1,5	- 1,7
Facharbeiter (Tarifberufsgruppen I, II, III a-c) <sup>1)</sup>	6 179	6 246	6 212	6 840	- 1,1	- 8,9	- 9,2
Fachwerker, Werker und sonstige Beschäftigte (Tbgr. IV-V)	2 934	2 970	2 952	3 347	- 1,2	- 10,7	- 11,8
Gewerblich Auszubildende, Umschüler, Anlernlinge und Praktikanten	731	740	736	829	- 1,2	- 11,4	- 11,2
<b>Beschäftigte insgesamt</b>	<b>12 594</b>	<b>12 703</b>	<b>12 649</b>	<b>13 809</b>	<b>- 0,9</b>	<b>- 7,9</b>	<b>- 8,4</b>
darunter ausländische Arbeitnehmer (ohne Grenzgänger)	893	886	890	1 138	+ 0,8	- 22,5	- 21,8

#### Löhne und Gehälter (in 1 000 DM)

<b>Bruttolohnsumme<sup>2)</sup></b> einschl. Vergütungen für gewerblich Auszubildende sowie Bruttogehaltssumme für Poliere, Schachtmeister und Meister	<b>30 837</b>	<b>33 456</b>	<b>64 293</b>	<b>69 664</b>	<b>- 7,8</b>	<b>- 1,2</b>	<b>- 7,7</b>
<b>Bruttogehaltssumme<sup>2)</sup></b> einschl. Vergütungen für kaufmännische und technische Auszubildende <b>ohne</b> Gehälter für Poliere, Schachtmeister und Meister	<b>11 824</b>	<b>11 868</b>	<b>23 692</b>	<b>24 402</b>	<b>- 0,4</b>	<b>- 2,4</b>	<b>- 2,9</b>
<b>Bruttolohn- und -gehaltssumme zusammen</b>	<b>42 661</b>	<b>45 324</b>	<b>87 985</b>	<b>94 066</b>	<b>- 5,9</b>	<b>- 1,5</b>	<b>- 6,5</b>

#### Geleistete Arbeitsstunden (in 1 000)

<b>Hochbau</b>	Wohnungsbau (unabhängig vom Auftraggeber)	269	234	503	537	+ 15,0	+ 10,2	- 6,3
	Gewerblicher und industrieller Hochbau <sup>3)</sup>	193	164	357	396	+ 17,7	+ 3,8	- 9,8
	Hochbauten für Bahn und Post (Deutsche Bahn AG, Post AG, Telekom AG, Postbank AG)	4	10	14	4	x	x	x
	Hochbauten für Organisationen ohne Erwerbszweck (Kirchen, Vereine, Verbände, Gewerkschaften, Parteien, DRK u.a.)	24	8	32	30	x	+ 60,0	+ 6,7
	Hochbauten für Körperschaften des öffentlichen Rechts (Bund, Länder, Gemeinden, Sozialvers. u. sonst. öffentl. Auftrag.)	48	43	91	81	+ 11,6	+ 37,1	+ 12,3
<b>Tiefbau</b>	Gewerblicher und industrieller Tiefbau <sup>3)</sup> - ohne Straßenbau -	57	39	96	127	+ 46,2	- 1,7	- 24,4
	Tiefbauten für Bahn und Post - ohne Straßenbau - (Deutsche Bahn AG, Post AG, Telekom AG, Postbank AG)	29	24	53	53	+ 20,8	+ 26,1	± 0
	Straßenbau (unabhängig vom Auftraggeber)	87	49	136	156	+ 77,6	+ 26,1	- 12,8
	Sonstiger Tiefbau - ohne Straßenbau - für Körperschaften des öffentl. Rechts sowie für Org. ohne Erwerbszweck	142	102	244	289	+ 39,2	+ 5,2	- 15,6
<b>Gesamter Hochbau<sup>3)</sup></b>		<b>538</b>	<b>459</b>	<b>997</b>	<b>1 048</b>	<b>+ 17,2</b>	<b>+ 11,9</b>	<b>- 4,9</b>
<b>Gesamter Tiefbau<sup>3)</sup></b>		<b>315</b>	<b>214</b>	<b>529</b>	<b>625</b>	<b>+ 47,2</b>	<b>+ 10,5</b>	<b>- 15,4</b>
<b>Geleistete Arbeitsstunden insgesamt</b>		<b>853</b>	<b>673</b>	<b>1 526</b>	<b>1 673</b>	<b>+ 26,7</b>	<b>+ 11,4</b>	<b>- 8,8</b>

#### Arbeitstage

<b>Arbeitstage</b>	<b>20</b>	<b>22</b>	<b>42</b>	<b>43</b>	<b>- 9,1</b>	<b>- 4,8</b>	<b>- 2,3</b>
--------------------	-----------	-----------	-----------	-----------	--------------	--------------	--------------

1) Die angestelltenversicherungspflichtigen Poliere, Schachtmeister und Meister sind den Facharbeitern zugeordnet. 2) Die Entgelte für Poliere, Schachtmeister und Meister sind in der Bruttolohnsumme enthalten. 3) Einschließlich landwirtschaftlicher Bau.

## A. Vorbereitende Baustellenarbeiten, Hoch- und Tiefbau

### 2. Umsatz<sup>1)</sup>

- Hochgerechnete Ergebnisse für alle Betriebe -

Merkmal	Februar 1997	Januar 1997	Januar-Februar		Veränderungen in %		
					Febr. 97	Febr. 97	Jan.- Febr. 97
			1997	1996	gegenüber		
					Jan. 97	Febr. 96	Jan.- Febr. 96
<b>Baugewerblicher Umsatz (in 1 000 DM)</b>							
<b>Hochbau</b>							
Wohnungsbau (unabhängig vom Auftraggeber)	28 056	30 752	58 808	71 405	- 8,8	- 8,9	- 17,6
Gewerblicher und industrieller Hochbau <sup>1)</sup>	22 822	19 195	42 017	48 382	+ 18,9	- 12,4	- 13,2
Hochbauten für Bahn und Post (Deutsche Bahn AG, Post AG, Telekom AG, Postbank AG)	828	3 091	3 919	753	- 73,2	x	x
Hochbauten für Organisationen ohne Erwerbszweck (Kirchen, Vereine, Verbände, Gewerkschaften, Parteien, DRK u.a.)	3 634	2 427	6 061	5 625	+ 49,7	+ 51,8	+ 7,8
Hochbauten für Körperschaften des öffentlichen Rechts (Bund, Länder, Gemeinden, Sozialvers. u. sonst. öffentl. Auftragg.)	19 033	6 775	25 808	11 921	+ 180,9	x	+ 116,5
<b>Tiefbau</b>							
Gewerblicher und industrieller Tiefbau <sup>1)</sup> - ohne Straßenbau -	7 754	6 714	14 468	14 508	+ 15,5	+ 42,4	- 0,3
Tiefbauten für Bahn und Post - ohne Straßenbau - (Deutsche Bahn AG, Post AG, Telekom AG, Postbank AG)	3 379	6 855	10 234	8 451	- 50,7	- 6,9	+ 21,1
Straßenbau (unabhängig vom Auftraggeber)	8 811	7 704	16 515	17 687	+ 14,4	- 3,1	- 6,6
Sonstiger Tiefbau - ohne Straßenbau - für Körperschaften des öffentl. Rechts sowie für Org. ohne Erwerbszweck	17 539	12 577	30 116	37 405	+ 39,5	+ 6,2	- 19,5
<b>Gesamter Hochbau<sup>1)</sup></b>	<b>74 373</b>	<b>62 240</b>	<b>136 613</b>	<b>138 086</b>	<b>+ 19,5</b>	<b>+ 17,0</b>	<b>- 1,1</b>
<b>Gesamter Tiefbau<sup>1)</sup></b>	<b>37 483</b>	<b>33 850</b>	<b>71 333</b>	<b>78 051</b>	<b>+ 10,7</b>	<b>+ 8,1</b>	<b>- 8,6</b>
<b>Baugewerblicher Umsatz insgesamt</b>	<b>111 856</b>	<b>96 090</b>	<b>207 946</b>	<b>216 137</b>	<b>+ 16,4</b>	<b>+ 13,8</b>	<b>- 3,8</b>
<b>Sonstiger Umsatz insgesamt</b>	<b>2 510</b>	<b>1 730</b>	<b>4 240</b>	<b>6 272</b>	<b>+ 45,1</b>	<b>- 22,2</b>	<b>- 32,4</b>
<b>Gesamtumsatz</b>	<b>114 366</b>	<b>97 820</b>	<b>212 186</b>	<b>222 409</b>	<b>+ 16,9</b>	<b>+ 12,7</b>	<b>- 4,6</b>

\* ) Ohne Umsatzsteuer.- 1) Einschließlich landwirtschaftlicher Bau.

## A. Vorbereitende Baustellenarbeiten, Hoch- und Tiefbau

### 3. Kreisergebnisse Februar 1997

- Ergebnisse für Betriebe von Unternehmen mit 20 und mehr Beschäftigten -

Merkmal	Maß- einheit	Saar- land	Stadt- verband Saarbr.	Landkreis				
				Merzig- Wadern	Neun- kirchen	Saarlouis	Saarpfalz	St. Wendel
Betriebe	Anzahl	186	79	15	37	24	21	10
Beschäftigte	Anzahl	8 497	2 866	594	2 021	954	1 488	574
Geleistete Arbeitsstunden insgesamt	1 000	584	221	54	137	62	79	31
dar.: Wohnungsbau	1 000	94	35	14	26	9	10	0
Hochbau <sup>1)</sup> (ohne Wohnungsbau)	1 000	312	129	35	58	30	60	0
Tiefbau <sup>1)</sup>	1 000	272	92	19	79	32	19	31
Bruttolohn- u. -gehaltsumme	1 000 DM	31 318	10 284	2 348	7 652	3 404	5 761	1 869
Gesamtumsatz <sup>2)</sup>	1 000 DM	88 510	43 560	5 223	19 125	4 698	13 465	2 439
Auftragseingang <sup>2)</sup>	1 000 DM	64 266	15 297	4 916	17 718	5 987	15 049	5 299

1) Einschließlich landwirtschaftlicher Bau. 2) Ohne Umsatzsteuer.

## A. Vorbereitende Baustellenarbeiten, Hoch- und Tiefbau

### 4. Auftragseingang<sup>1)</sup> in 1 000 DM

- Ergebnisse für Betriebe von Unternehmen mit 20 und mehr Beschäftigten -

Merkmal	Februar 1997	Januar 1997	Januar-Februar		Veränderungen in %		
					Febr. 97	Febr. 97	Jan.- Febr. 97
			1997	1996	gegenüber		
			Jan. 97	Febr. 96	Jan.-Febr. 96		
<b>Hochbau</b>							
Wohnungsbau (unabhängig vom Auftraggeber)	11 982	8 863	20 845	25 181	+ 35,2	- 23,5	- 17,2
Gewerblicher und industrieller Hochbau <sup>1)</sup>	22 364	18 651	41 015	55 430	+ 19,9	+ 5,5	- 26,0
Hochbauten für Bahn und Post (Deutsche Bahn AG, Post AG, Telekom AG, Postbank AG)	54	703	757	101	- 92,3	- 46,0	x
Hochbauten für Organisationen ohne Erwerbszweck (Kirchen, Vereine, Verbände, Gewerkschaften, Parteien, DRK u.a.)	323	1 317	1 640	8 845	- 75,5	- 69,9	- 81,5
Hochbauten für Körperschaften des öffentlichen Rechts (Bund, Länder, Gemeinden, Sozialvers. u. sonst. öffentl. Auftrag.)	1 391	12 486	13 877	7 750	- 88,9	- 62,0	+ 79,1
<b>Tiefbau</b>							
Gewerblicher und industrieller Tiefbau <sup>1)</sup> - ohne Straßenbau -	8 107	1 867	9 974	7 799	x	+ 140,2	+ 27,9
Tiefbauten für Bahn und Post - ohne Straßenbau - (Deutsche Bahn AG, Post AG, Telekom AG, Postbank AG)	3 546	4 829	8 375	7 444	- 26,6	x	+ 12,5
Straßenbau (unabhängig vom Auftraggeber)	10 865	5 175	16 040	32 641	+ 110,0	- 18,4	- 50,9
Sonstiger Tiefbau - ohne Straßenbau - für Körperschaften des öffentl. Rechts sowie für Org. ohne Erwerbszweck	5 634	10 047	15 681	26 348	- 43,9	- 62,6	- 40,5
<b>Gesamter Hochbau<sup>1)</sup></b>	<b>36 114</b>	<b>42 020</b>	<b>78 134</b>	<b>97 307</b>	<b>- 14,1</b>	<b>- 13,4</b>	<b>- 19,7</b>
<b>Gesamter Tiefbau<sup>1)</sup></b>	<b>28 152</b>	<b>21 918</b>	<b>50 070</b>	<b>74 232</b>	<b>+ 28,4</b>	<b>- 15,0</b>	<b>- 32,5</b>
<b>Auftragseingang insgesamt</b>	<b>64 266</b>	<b>63 938</b>	<b>128 204</b>	<b>171 539</b>	<b>+ 0,5</b>	<b>- 14,1</b>	<b>- 25,3</b>
davon:							
aus dem Saarland	54 368	39 334	93 702	141 080	+ 38,2	- 16,5	- 33,6
aus anderen Bundesländern	9 898	24 604	34 502	30 459	- 59,8	+ 2,3	+ 13,3

\*) Ohne Mehrwertsteuer. - 1) Einschließlich landwirtschaftlicher Bau.

## A. Vorbereitende Baustellenarbeiten, Hoch- und Tiefbau

### 5. Auftragsbestand<sup>1)</sup> 4. Quartal 1996 in 1 000 DM

- Ergebnisse für Betriebe von Unternehmen mit 20 und mehr Beschäftigten -

Merkmal	Dezember 1996	September 1996	Juni 1996	Dezember 1995	Veränderungen in %	
					Dezember 1996	
					gegenüber	
					Sept. 96	Dez. 95
<b>Hochbau</b>						
Wohnungsbau (unabhängig vom Auftraggeber)	79 327	111 019	87 526	107 801	- 28,5	- 26,4
Gewerblicher und industrieller Hochbau <sup>2)</sup>	135 079	168 826	143 955	118 591	- 20,0	+ 13,9
Hochbauten für Bahn und Post (Deutsche Bahn AG, Post AG, Telekom AG, Postbank AG u.a.)	1 002	716	2 074	1 405	+ 39,9	- 28,7
Hochbauten für Organisationen ohne Erwerbszweck (Kirchen, Vereine, Verbände, Gewerkschaften, Parteien, DRK u.a.)	38 433	31 266	15 560	7 975	+ 22,9	x
Hochbauten für Körperschaften des öffentlichen Rechts (Bund, Länder, Gemeinden, Sozialvers. u. sonst. öffentl. Auftrag.)	100 097	103 543	156 511	126 576	- 3,3	- 20,9
<b>Tiefbau</b>						
Gewerblicher und industrieller Tiefbau <sup>2)</sup> - ohne Straßenbau -	40 296	39 445	43 013	45 393	+ 2,2	- 11,2
Tiefbauten für Bahn und Post - ohne Straßenbau - (Deutsche Bahn AG, Post AG, Telekom AG, Postbank AG u.a.)	10 514	12 422	12 510	12 232	- 15,4	- 14,0
Straßenbau (unabhängig vom Auftraggeber)	82 717	79 178	95 161	45 507	+ 4,5	+ 81,8
Sonstiger Tiefbau - ohne Straßenbau - für Körperschaften des öffentl. Rechts sowie für Org. ohne Erwerbszweck	143 217	161 319	172 209	213 318	- 11,2	- 32,9
<b>Gesamter Hochbau<sup>1)</sup></b>	<b>353 938</b>	<b>415 370</b>	<b>405 626</b>	<b>362 348</b>	<b>- 14,8</b>	<b>- 2,3</b>
<b>Gesamter Tiefbau<sup>1)</sup></b>	<b>276 744</b>	<b>292 364</b>	<b>322 893</b>	<b>316 450</b>	<b>- 5,3</b>	<b>- 12,5</b>
<b>Auftragsbestand insgesamt</b>	<b>630 682</b>	<b>707 734</b>	<b>728 519</b>	<b>678 798</b>	<b>- 10,9</b>	<b>- 7,1</b>
davon:						
aus dem Saarland	517 370	536 318	566 597	507 404	- 3,5	+ 2,0
aus anderen Bundesländern	113 312	171 416	161 922	171 394	- 33,9	- 33,9

\*) Ohne Mehrwertsteuer. - 1) Zahlen werden nur vierteljährlich ermittelt. - 2) Einschließlich landwirtschaftlicher Bau.

## B. Bauinstallation und sonstiges Baugewerbe<sup>\*)</sup>

### 1. Betriebe, Beschäftigte, geleistete Arbeitsstunden, Lohn- und Gehaltssumme, Umsatz nach Wirtschaftszweigen Dezember 1996

- Ergebnisse für Betriebe von Unternehmen mit 20 und mehr Beschäftigten -

WZ 93 Nr.	Wirtschaftszweig	Betriebe	Beschäftigte	Geleistete Arbeits- stunden	Bruttolohn- u. -gehalt- summe	Baugewerb- licher Umsatz	Gesamt- umsatz
		Anzahl		1 000	1 000 DM		
45.31.0	Elektroinstallation	21	1 029	115	3 956	17 677	18 433
45.32.0	Dämmung gegen Kälte, Wärme, Schall, Erschütterung	6	195	18	1 101	4 032	4 195
45.33.2	Installation von Heizungs-, Lüftungs-, Klima- und gesundheitstechnischen Anlagen	31	1 288	110	5 070	22 777	25 300
45.41.0	Stukkateurgewerbe, Gipserei, Verputzerei	13	382	31	2 071	4 168	4 175
45.43.2	Fliesen-, Platten- u. Mosaiklegerei	9	270	27	1 302	5 795	5 798
45.43.3	Estrichlegerei	4	184	15	807	3 317	3 368
45.44.1	Maler- und Lackierergewerbe	12	323	32	1 243	3 043	3 100
-	sonstige Bauinstallation und sonstiges Baugewerbe	10	274	28	1 079	3 891	4 252
<b>45.3 bis 45.5</b>	<b>Bauinstallation und sonstiges Baugewerbe insgesamt</b>	<b>106</b>	<b>3 945</b>	<b>376</b>	<b>16 629</b>	<b>64 700</b>	<b>68 621</b>

<sup>\*)</sup> Wird ab 1.1.1997 nur noch vierteljährlich erhoben und veröffentlicht.

## B. Bauinstallation und sonstiges Baugewerbe<sup>\*)</sup>

### 2. Beschäftigte, Arbeitsstunden und Gesamtumsatz im Vergleich zu 1995

- Ergebnisse für Betriebe von Unternehmen mit 20 und mehr Beschäftigten -

WZ 93 Nr.	Wirtschaftszweig	Beschäftigte	Geleistete Arbeits- stunden	Gesamt- umsatz	Beschäftigte	Geleistete Arbeits- stunden	Gesamt- umsatz
		Veränderung in % Dezember 1996/95			Veränderung in % Jan.- Dez. 1996/95		
45.31.0	Elektroinstallation	- 8,0	- 10,2	+ 14,0	- 4,1	- 8,3	+ 1,7
45.32.0	Dämmung gegen Kälte, Wärme, Schall, Erschütterung	- 16,3	- 14,3	- 53,3	- 13,2	- 14,4	- 10,1
45.33.2	Installation von Heizungs-, Lüftungs-, Klima- und gesundheitstechnischen Anlagen	- 8,5	- 13,4	+ 41,0	- 5,4	- 8,6	+ 14,4
45.41.0	Stukkateurgewerbe, Gipserei, Verputzerei	- 9,7	+ 10,7	- 5,1	- 5,7	- 5,5	- 10,7
45.43.2	Fliesen-, Platten- u. Mosaiklegerei	- 10,6	- 18,2	+ 22,1	- 4,9	- 13,9	- 1,2
45.43.3	Estrichlegerei	+ 1,1	- 6,2	- 28,7	+ 8,0	+ 1,9	- 3,9
45.44.1	Maler- und Lackierergewerbe	- 10,0	- 11,1	- 31,9	- 6,2	- 6,2	- 5,8
-	sonstige Bauinstallation und sonstiges Baugewerbe	- 13,3	- 17,6	- 4,0	- 13,3	- 17,0	- 7,8
<b>45.3 bis 45.5</b>	<b>Bauinstallation und sonstiges Baugewerbe insgesamt</b>	<b>- 9,1</b>	<b>- 11,1</b>	<b>+ 4,0</b>	<b>- 5,6</b>	<b>- 9,0</b>	<b>+ 1,4</b>

<sup>\*)</sup> Wird ab 1.1.1997 nur noch vierteljährlich erhoben und veröffentlicht.

## B. Bauinstallation und sonstiges Baugewerbe<sup>\*)</sup>

### 3. Kreisergebnisse Dezember 1996

- Ergebnisse für Betriebe von Unternehmen mit 20 und mehr Beschäftigten -

Kreis	Betriebe	Beschäftigte	Geleistete Arbeitsstunden	Bruttolohn- und -gehaltssumme	Gesamtumsatz
	Anzahl		1 000	1 000 DM	
Stadtverband Saarbrücken	37	1 370	122	6 096	26 606
Landkreis Merzig Wadern	13	544	58	2 146	9 871
Landkreis Neunkirchen	14	481	48	2 046	8 078
Landkreis Saarlouis	21	824	72	3 463	14 192
Saarpfalz-Kreis	15	539	54	2 177	6 902
Landkreis St. Wendel	6	187	22	701	2 972
<b>Saarland</b>	<b>106</b>	<b>3 945</b>	<b>376</b>	<b>16 629</b>	<b>68 621</b>

<sup>\*)</sup> Wird ab 1.1.1997 nur noch vierteljährlich erhoben und veröffentlicht.

## Verzeichnis der Wirtschaftszweige im Baugewerbe

WZ 93- Nr.	Wirtschaftszweig Vorbereitende Baustellenarbeiten, Hoch- und Tiefbau	WZ 93- Nr.	Wirtschaftszweig Bauplanung und sonstiges Baugewerbe
45.11.1	Abbruch-, Spreng- und Enttrümmerungsgewerbe <input type="checkbox"/>	45.31.0	Elektroinstallation <input type="checkbox"/>
45.11.2	Erdbewegungsarbeiten <input type="checkbox"/>	45.32.0	Dämmung gegen Kälte, Wärme, Schall u. Erschütterung <input type="checkbox"/>
45.11.3	Landeskulturbau und Renaturierung von Gewässern <input type="checkbox"/>	45.33.1	Klempnerei, Gas- und Wasserinstallation <input type="checkbox"/>
45.11.4	Aufschließung von Lagerstätten <input type="checkbox"/>	45.33.2	Installation von Heizungs-, Lüftungs-, Klima- und gesundheitstechnischen Anlagen <input type="checkbox"/>
45.12.0	Test- und Suchbohrung <input type="checkbox"/>	45.34.0	Sonstige Bauinstallation <input type="checkbox"/>
45.21.1	Hoch- und Tiefbau ohne ausgeprägten Schwerpunkt <input type="checkbox"/>	45.41.0	Stukkateurgewerbe, Gipserei und Verputzerei <input type="checkbox"/>
45.21.2	Hochbau (ohne Fertigteilbau) <input type="checkbox"/>	45.42.0	Bautischlerei <input type="checkbox"/>
	Herstellung von Fertigteilbauten aus	45.43.1	Parkettlegerei <input type="checkbox"/>
45.21.3	Beton im Hochbau aus selbsthergestellten Bausätzen <input type="checkbox"/>	45.43.2	Fliesen-, Platten- und Mosaiklegerei <input type="checkbox"/>
45.21.4	Beton im Hochbau aus fremdbezogenen Bausätzen <input type="checkbox"/>	45.43.3	Estrichlegerei <input type="checkbox"/>
45.21.5	Holz im Hochbau aus fremdbezogenen Bausätzen <input type="checkbox"/>	45.43.4	Sonstige Fußbodenlegerei und -kleberei <input type="checkbox"/>
45.21.6	Brücken- und Tunnelbau u.ä. <input type="checkbox"/>	45.43.5	Tapetenkleberei <input type="checkbox"/>
45.21.7	Kabelleitungstiefbau <input type="checkbox"/>	45.43.6	Raumausstattung ohne ausgeprägten Schwerpunkt <input type="checkbox"/>
45.22.1	Dachdeckerei <input type="checkbox"/>	45.44.1	Maler- und Lackierergewerbe <input type="checkbox"/>
45.22.2	Abdichtung gegen Wasser und Feuchtigkeit <input type="checkbox"/>	45.44.2	Glasergewerbe <input type="checkbox"/>
45.22.3	Zimmerei und Ingenieurholzbau <input type="checkbox"/>	45.45.1	Fassadenreinigung <input type="checkbox"/>
45.23.1	Straßenbau <input type="checkbox"/>	45.45.2	Ofen- und Herdsetzerei <input type="checkbox"/>
45.23.2	Eisenbahnoberbau <input type="checkbox"/>	45.45.3	Ausbaugewerbe anderweitig nicht genannt <input type="checkbox"/>
45.24.0	Wasserbau <input type="checkbox"/>	45.50.0	Vermietung von Baumaschinen und -geräten mit Bedienungspersonal <input type="checkbox"/>
45.25.1	Brunnenbau <input type="checkbox"/>		
45.25.2	Schachtbau <input type="checkbox"/>		
45.25.3	Schornstein-, Feuerungs- und Industrieofenbau <input type="checkbox"/>		
45.25.4	Gerüstbau <input type="checkbox"/>		
45.25.5	Gebäudetrocknung <input type="checkbox"/>		
45.25.6	Sonstiger Tiefbau <input type="checkbox"/>		

Entspricht der Klassifikation der Wirtschaftszweige - WZ 93 - Baugewerbe

# Veröffentlichungen

## I. Zusammenfassende Schriften

### **Statistisches Handbuch für das Saarland**

Erscheint zweijährlich im Wechsel mit Statistisches Taschenbuch für das Saarland.

Das Statistische Handbuch vermittelt aus dem Bereich der amtlichen Statistik die jeweils aktuellen Ergebnisse. Dem Benutzer steht reiches Zahlenmaterial aus sämtlichen Bereichen des wirtschaftlichen, kulturellen und sozialen Lebens zur Verfügung. Durch Zeit- und regionale Vergleiche lassen sich Entwicklungen in der Bevölkerungs-, der Wirtschafts- und Sozialstruktur erkennen.

### **Statistisches Taschenbuch für das Saarland**

Erscheint zweijährlich im Wechsel mit Statistisches Handbuch für das Saarland.

Das Statistische Taschenbuch will die zweijährliche Erscheinungsphase des Handbuchs durch Publizierung der jeweils neuesten, wichtigsten Daten der amtlichen Statistik ausfüllen. In seiner Gliederung ist es nicht so differenziert angelegt wie das bedeutend umfangreichere Handbuch. In einem Anhang werden zusätzlich die wichtigsten Daten der amtlichen Statistik für die übrigen Bundesländer aufgeführt.

### **Saarland heute - Statistische Kurzinformationen (*erscheint jährlich*)**

## II. Fachstatistische Schriften

### **Handbuch Öffentliche Finanzen**

Erscheinungsweise jährlich.

Das Handbuch stellt Grunddaten über die aktuelle Finanzsituation im öffentlichen Bereich zur Verfügung. Angegeben sind sowohl einfache Bestandszahlen als auch funktional gegliederte Ergebnisse für Gemeinden und Land.

### **Statistische Berichte**

Zur schnellen Unterrichtung von Verwaltung und anderen Interessenten werden hier die neuesten Ergebnisse der laufenden Statistiken wie auch die ersten Resultate von Sondererhebungen veröffentlicht. Ihre sachliche Gliederung ist sehr differenziert und bundeseinheitlich festgelegt.

### **Bildung - Kurzinformation (*erscheint jährlich*)**

## III. Reihen

### **Einzelschrift zur Statistik des Saarlandes**

In dieser Reihe, die bis heute fast 100 Einzelschriften umfaßt, werden aus dem gesamten Spektrum der amtlichen Statistik schwerpunktmäßig Einzelthemen behandelt.

### **Saarland in Zahlen (*Sonderhefte*)**

In dieser Serie werden die Ergebnisse von periodisch wiederkehrenden Zählungen veröffentlicht.

### **Saarländische Gemeindezahlen**

In dieser jährlich erscheinenden Publikation werden Informationen aus den verschiedensten Bereichen der amtlichen Statistik auf Gemeinde- bzw. Kreisebene veröffentlicht.

### **Volkswirtschaftliche Gesamtrechnungen der Länder (*Gemeinschaftsveröffentlichungen der Statistischen Landesämter*)**

Ergebnisse über Entstehung, Verteilung und Verwendung des Sozialprodukts nach Ländern sowie Bruttowertschöpfung der kreisfreien Städte und Landkreise, Erscheinungsweise ein- bis zweijährlich.

## IV. Verzeichnisse

wie Gemeindeverzeichnis, Schulverzeichnis, Krankenhausverzeichnis, Märkte im Saarland, Systematischer Datenbestandskatalog des saarländischen Informationssystem SAPLIS usw. werden jährlich aktualisiert herausgegeben;  
neu: Straßenverzeichnis

Presse- und Informationsdienst

**Saarland**  
STATISTISCHES LANDESAMT

Virchowstr. 7, 66119 Saarbrücken, ☎ 06 81/5 01 - 59 35, Telefax 06 81/5 01 - 59 21