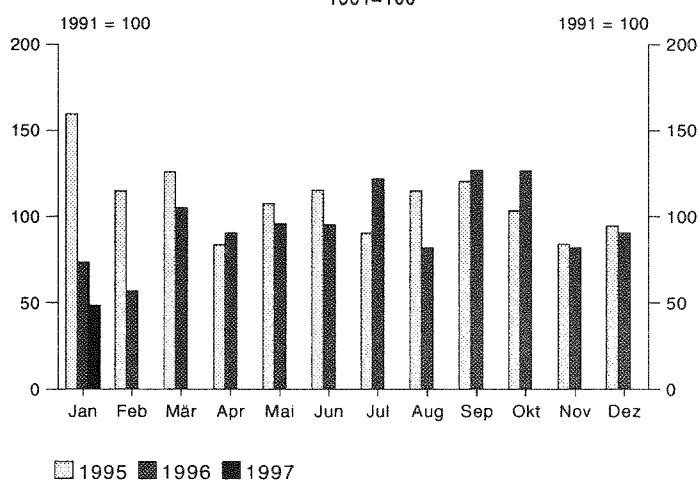


E II 1/E III 1 - m 1/97  
Ausgegeben im März 1997

## Baugewerbe im Januar 1997

- A) Vorbereitende Baustellenarbeiten,  
Hoch- und Tiefbau
- B) Bauinstallation und sonstiges Baugewerbe

Auftragseingangsindex in "Vorbereitende Baustellenarbeiten,  
Hoch- und Tiefbau"  
1991=100



Herausgeber:

Statistisches Landesamt  
Saarland

Virchowstraße 7, 66119 Saarbrücken  
Postfach 10 30 44, 66030 Saarbrücken  
Telefon: (06 81) 5 01 - 59 35  
Telefax: (06 81) 5 01 - 59 21

Nachdruck, auch auszugsweise, nur mit  
Quellenangabe gestattet

E II 1 - M

## Methodische Erläuterungen

### Berichtskreis:

Erfaßt werden in selbständigen Erhebungen im Baugewerbe die Bereiche Vorbereitende Baustellenarbeiten, Hoch- und Tiefbau sowie Bauinstallation und sonstiges Baugewerbe in der Abgrenzung der Klassifikation der Wirtschaftszweige WZ 93. Zum Baugewerbe Vorbereitende Baustellenarbeiten, Hoch- und Tiefbau zählen die Zweige des Hoch- und Tiefbaus (u.a. Zimmerei und Dachdeckerei), ferner Straßenbau, Wasserbau und Spezialbau.

Das Baugewerbe Bauinstallation und sonstiges Baugewerbe umfaßt u.a. Bauinstallation, Stukkateurgewerbe, Gipserei, Verputzerei, Maler- und Lackierergewerbe, Bautischler, Fliesen-, Platten- und Mosaiklegerei.<sup>1)</sup>

Zu den Monatsberichten im Baugewerbe melden die Baubetriebe von Unternehmen mit 20 und mehr Beschäftigten sowie alle Arbeitsgemeinschaften.

Im Baugewerbe Vorbereitende Baustellenarbeiten, Hoch- und Tiefbau werden die erhobenen Daten - mit Ausnahme der gemeldeten Auftragseingänge und Auftragsbestände - zu Ergebnissen für alle Betriebe aufgeschätzt. Grundlage hierfür sind die Ergebnisse der jährlichen Totalerhebung im Baugewerbe Vorbereitende Baustellenarbeiten, Hoch- und Tiefbau. Eine entsprechende Aufschätzung der im Baugewerbe Bauinstallation und sonstiges Baugewerbe erhobenen Daten erfolgt nicht. Die Kreisergebnisse für das Baugewerbe Vorbereitende Baustellenarbeiten, Hoch- und Tiefbau sind ebenfalls nicht aufgeschätzt.

### Beschäftigte:

Tätige Inhaber, Mitinhaber, unbezahlt mithelfende Familienangehörige und alle Personen, die in einem arbeitsrechtlichen Verhältnis zum Baubetrieb stehen (Angestellte, Arbeiter und

Auszubildende). Die Arbeiter sind in folgende Gruppen gegliedert: Facharbeiter (einschl. angestelltenversicherungspflichtiger Poliere, Schachtmeister und Meister); Fachwerker, Werker, Baumaschinisten und Arbeiter mit angelernten Spezialtätigkeiten, ferner gewerblich Auszubildende, Umschüler, Anlernlinge und Praktikanten. Nachgewiesen wird der Beschäftigtenstand am Monatsende; bei größeren Zeiträumen der jeweilige Monatsdurchschnitt.

### Bruttolöhne und Bruttogehälter:

Bei den Bruttolöhnen und Bruttogehältern ist die Summe der lohnsteuerpflichtigen Brutto-bezüge (Bar- und Sachbezüge) anzugeben. Diese Beträge verstehen sich ohne Arbeitgeberanteile zur Kranken-, Renten- und Arbeitslosenversicherung, ohne Beiträge zu den Sozialkassen des Baugewerbes, ohne Winterbau-Umlage, ohne Aufwendungen für die betriebliche Alters-, Invaliditäts- und Hinterbliebenenversorgung, ohne gezahltes Vorruhestandsgeld. Die Entgelte für Poliere, Schachtmeister und Meister sind zur Bruttolohnsumme und nicht zur Bruttogehaltsumme zu rechnen.

### Geleistete Arbeitsstunden:

Alle von Inhabern, Angestellten, Arbeitern und Auszubildenden auf Baustellen, Bauhöfen und in Werkstätten tatsächlich geleisteten (nicht die bezahlten) Arbeitsstunden. Nicht einbezogen sind die für Bürotätigkeit geleisteten Arbeitsstunden.

### Umsatz (ohne Umsatzsteuer):

Als Umsatz gelten die dem Finanzamt für die Umsatzsteuer zu meldenden steuerbaren Beträge im Bundesgebiet einschl. Umsatz aus Nachunternehmer-tätigkeit und Vergabe von Teilleistungen an Nachunternehmer. Hierzu zählen seit dem 1. Januar 1980 auch Anzahlungen für Teilleistungen oder Vorauszahlungen vor Ausführung der entsprechenden Lieferungen oder Leistungen ab 10 000 DM<sup>2)</sup>. Der Gesamtumsatz enthält außer dem bauge-

werblichen Umsatz (Umsatz aus Bauleistungen) die Handels- und sonstigen Umsätze.

### Auftragseingang im Bauhauptgewerbe:

Wert (ohne Umsatzsteuer) aller im Berichtsmonat vom Betrieb fest akzeptierten Aufträge für Bauleistungen. Um Doppelzahlungen zu vermeiden, wird der Auftragseingang nur von dem Betrieb gemeldet, der den Bauauftrag ausführen wird, d.h. an Nachunternehmer zu vergebende Teile von Bauaufträgen werden nicht in die eigene Meldung einbezogen.

### Auftragsbestand im Bauhauptgewerbe:

Wert (ohne Umsatzsteuer) aller akzeptierten, noch nicht ausgeführten Aufträge für Bauleistungen am Ende des Berichtsvierteljahres. Bei der Ermittlung des Auftragsbestandes wird vom Auftragswert bereits im Bau befindlicher Projekte der Teil abgesetzt, der produktions-technisch schon fertiggestellt ist (ohne Berücksichtigung der Abnahme oder Abrechnung).

### Hinweis:

Vergleichbarkeit vorläufiger bzw. endgültiger Ergebnisse im Bauhauptgewerbe

Von März bis September des Berichtsjahres werden vorläufige Ergebnisse auf der Basis der Totalerhebung des Vorjahres erstellt, die einen eingeschränkten Zuverlässigkeitsgrad haben. Nach Aktualisierung des Firmenberichts-kreises durch die Totalerhebung zur Jahresmitte und nach Bereinigung der Vormonatswerte mittels Aufschätzverfahren werden ab Oktober endgültige Ergebnisse veröffentlicht. Hierbei sind in den kumulierten Reihen auch bereinigte Vormonatsdaten enthalten. Unterschiede zwischen kumulierten endgültigen Werten und vorläufigen Zahlen der Vorperioden resultieren z.T. aus den durchgeführten Berichtskreis- bzw. Datenbestandskorrekturen.

1) Siehe Wirtschaftsverzeichnis.- 2) Siehe Umsatzsteuergesetz (UStG 1980).

## Zeichenerklärung

|        |   |  |
|--------|---|--|
| a.n.g. | = | anderweitig nicht genannt  |
| 0      | = | mehr als nichts, aber weniger als die Hälfte der kleinsten in der Tabelle nachgewiesenen Einheit |
| -      | = | nichts vorhanden   |
| /      | = | keine Angaben, da Zahlen nicht sicher genug  |
| .      | = | Zahlenwert unbekannt oder geheimzuhalten   |
| x      | = | Tabellenfach gesperrt, weil Aussage nicht sinnvoll   |
| ()     | = | Nachweis unter dem Vorbehalt, daß der Zahlenwert Fehler aufweisen kann                           |
| p      | = | vorläufiges Ergebnis   |
| r      | = | berichtigtes Ergebnis  |

Abweichungen in den Summen durch Runden der Zahlen möglich

## A. Vorbereitende Baustellenarbeiten, Hoch- und Tiefbau

### 1. Beschäftigte, Lohn- und Gehaltssumme, geleistete Arbeitsstunden

- Hochgerechnete Ergebnisse für alle Betriebe -

| Merkmal | Januar<br>1997 | Dezember<br>1996 | Januar |  | Veränderungen in % |         |  |
|---------|----------------|------------------|--------|--|--------------------|---------|--|
|         |                |                  |        |  | Jan. 97            | Jan. 97 |  |
|         |                |                  | 1996   |  | gegenüber          |         |  |
|         |                |                  |        |  | Dez. 96            | Jan. 96 |  |

#### Tätige Personen (Anzahl)

|  |               |               |               |              |              |
|--|---------------|---------------|---------------|--------------|--------------|
| Tätige Inhaber, tätige Mitinhaber und unbezahlt mithelfende Familienangehörige                             | 367           | 367           | 369           | ± 0          | - 0,5        |
| Kaufmännische und technische Angestellte <sup>1)</sup> einschl. kaufmännische und technische Auszubildende | 2 380         | 2 421         | 2 428         | - 1,7        | - 2,0        |
| Facharbeiter (Tarifberufsgruppen I, II, III a-c) <sup>1)</sup>   | 6 246         | 6 474         | 6 902         | - 3,5        | - 9,5        |
| Fachwerker, Werker und sonstige Beschäftigte (Tbgr. IV-V)  | 2 970         | 3 164         | 3 409         | - 6,1        | - 12,9       |
| Gewerblich Auszubildende, Umschüler, Anlernlinge und Praktikanten  | 740           | 743           | 832           | - 0,4        | - 11,1       |
| <b>Beschäftigte insgesamt</b>  | <b>12 703</b> | <b>13 169</b> | <b>13 940</b> | <b>- 3,5</b> | <b>- 8,9</b> |
| darunter ausländische Arbeitnehmer (ohne Grenzgänger)  | 886           | 938           | 1 123         | - 5,5        | - 21,1       |

#### Löhne und Gehälter (in 1 000 DM)

|  |               |               |               |               |               |
|--|---------------|---------------|---------------|---------------|---------------|
| <b>Bruttolohnsumme<sup>2)</sup></b><br>einschl. Vergütungen für gewerblich Auszubildende sowie<br>Bruttogehaltssumme für Poliere, Schachtmeister und Meister                     | <b>33 456</b> | <b>39 679</b> | <b>38 454</b> | <b>- 15,7</b> | <b>- 13,0</b> |
| <b>Bruttogehaltssumme<sup>2)</sup></b><br>einschl. Vergütungen für kaufmännische und technische<br>Auszubildende <b>ohne</b> Gehälter für Poliere,<br>Schachtmeister und Meister | <b>11 868</b> | <b>13 674</b> | <b>12 286</b> | <b>- 13,2</b> | <b>- 3,4</b>  |
| <b>Bruttolohn- und -gehaltssumme zusammen</b>  | <b>45 324</b> | <b>53 353</b> | <b>50 740</b> | <b>- 15,0</b> | <b>- 10,7</b> |

#### Geleistete Arbeitsstunden (in 1 000)

|  |   |            |              |            |               |               |
|--|---|------------|--------------|------------|---------------|---------------|
| <b>Hochbau</b>                             | Wohnungsbau (unabhängig vom Auftraggeber)   | 234        | 337          | 293        | - 30,6        | - 20,1        |
|  | Gewerblicher und industrieller Hochbau <sup>3)</sup>  | 164        | 217          | 210        | - 24,4        | - 21,9        |
|  | Hochbauten für Bahn und Post<br>(Deutsche Bahn AG, Post AG, Telekom AG, Postbank AG)  | 10         | 6            | 3          | + 66,7        | x             |
|  | Hochbauten für Organisationen ohne Erwerbszweck<br>(Kirchen, Vereine, Verbände, Gewerkschaften, Parteien, DRK u.a.)         | 8          | 13           | 15         | - 38,5        | - 46,7        |
|  | Hochbauten für Körperschaften des öffentlichen Rechts<br>(Bund, Länder, Gemeinden, Sozialvers. u. sonst. öffentl. Auftrag.) | 43         | 48           | 46         | - 10,4        | - 6,5         |
| <b>Tiefbau</b>                             | Gewerblicher und industrieller Tiefbau <sup>3)</sup> - ohne Straßenbau -  | 39         | 81           | 69         | - 51,9        | - 43,5        |
|  | Tiefbauten für Bahn und Post - ohne Straßenbau -<br>(Deutsche Bahn AG, Post AG, Telekom AG, Postbank AG)                    | 24         | 42           | 30         | - 42,9        | - 20,0        |
|  | Straßenbau (unabhängig vom Auftraggeber)  | 49         | 99           | 87         | - 50,5        | - 43,7        |
|  | Sonstiger Tiefbau - ohne Straßenbau - für Körperschaften<br>des öffentl. Rechts sowie für Org. ohne Erwerbszweck            | 102        | 165          | 154        | - 38,2        | - 33,8        |
| <b>Gesamter Hochbau<sup>3)</sup></b>       |   | <b>459</b> | <b>621</b>   | <b>567</b> | <b>- 26,1</b> | <b>- 19,0</b> |
| <b>Gesamter Tiefbau<sup>3)</sup></b>       |   | <b>214</b> | <b>387</b>   | <b>340</b> | <b>- 44,7</b> | <b>- 37,1</b> |
| <b>Geleistete Arbeitsstunden insgesamt</b> |   | <b>673</b> | <b>1 008</b> | <b>907</b> | <b>- 33,2</b> | <b>- 25,8</b> |

#### Arbeitstage

|                    |           |           |           |               |            |
|--------------------|-----------|-----------|-----------|---------------|------------|
| <b>Arbeitstage</b> | <b>22</b> | <b>18</b> | <b>22</b> | <b>+ 22,2</b> | <b>± 0</b> |
|--------------------|-----------|-----------|-----------|---------------|------------|

1) Die angestelltenversicherungspflichtigen Poliere, Schachtmeister und Meister sind den Facharbeitern zugeordnet. 2) Die Entgelte für Poliere, Schachtmeister und Meister sind in der Bruttolohnsumme enthalten. 3) Einschließlich landwirtschaftlicher Bau.

## A. Vorbereitende Baustellenarbeiten, Hoch- und Tiefbau

### 2. Umsatz<sup>\*)</sup>

- Hochgerechnete Ergebnisse für alle Betriebe -

| Merkmal   | Januar<br>1997 | Dezember<br>1996 | Januar         | Veränderungen in % |               |  |
|---|----------------|------------------|----------------|--------------------|---------------|--|
|   |                |                  |                | Jan. 97            | Jan. 97       |  |
|   |                |                  | 1996           | gegenüber          |               |  |
|   |                |                  |                | Dez. 96            | Jan. 96       |  |
| <b>Baugewerblicher Umsatz (in 1 000 DM)</b>   |                |                  |                |                    |               |  |
| <b>Hochbau</b>  |                |                  |                |                    |               |  |
| Wohnungsbau (unabhängig vom Auftraggeber)   | 30 752         | 68 020           | 40 611         | - 54,8             | - 24,3        |  |
| Gewerblicher und industrieller Hochbau <sup>1)</sup>  | 19 195         | 48 466           | 22 336         | - 60,4             | - 14,1        |  |
| Hochbauten für Bahn und Post<br>(Deutsche Bahn AG, Post AG, Telekom AG, Postbank AG)  | 3 091          | 1 909            | 406            | + 61,9             | x             |  |
| Hochbauten für Organisationen ohne Erwerbszweck<br>(Kirchen, Vereine, Verbände, Gewerkschaften, Parteien, DRK u.a.)         | 2 427          | 3 462            | 3 231          | - 29,9             | - 24,9        |  |
| Hochbauten für Körperschaften des öffentlichen Rechts<br>(Bund, Länder, Gemeinden, Sozialvers. u. sonst. öffentl. Auftrag.) | 6 775          | 10 580           | 7 916          | - 36,0             | - 14,4        |  |
| <b>Tiefbau</b>  |                |                  |                |                    |               |  |
| Gewerblicher und industrieller Tiefbau <sup>1)</sup> - ohne Straßenbau -  | 6 714          | 12 046           | 9 062          | - 44,3             | - 25,9        |  |
| Tiefbauten für Bahn und Post - ohne Straßenbau -<br>(Deutsche Bahn AG, Post AG, Telekom AG, Postbank AG)                    | 6 855          | 9 507            | 4 821          | - 27,9             | + 42,2        |  |
| Straßenbau (unabhängig vom Auftraggeber)  | 7 704          | 15 000           | 8 592          | - 48,6             | - 10,3        |  |
| Sonstiger Tiefbau - ohne Straßenbau - für Körperschaften<br>des öffentl. Rechts sowie für Org. ohne Erwerbszweck            | 12 577         | 35 641           | 20 896         | - 64,7             | - 39,8        |  |
| <b>Gesamter Hochbau<sup>1)</sup></b>  | <b>62 240</b>  | <b>132 437</b>   | <b>74 500</b>  | <b>- 53,0</b>      | <b>- 16,5</b> |  |
| <b>Gesamter Tiefbau<sup>1)</sup></b>  | <b>33 850</b>  | <b>72 194</b>    | <b>43 371</b>  | <b>- 53,1</b>      | <b>- 22,0</b> |  |
| <b>Baugewerblicher Umsatz insgesamt</b>   | <b>96 090</b>  | <b>204 631</b>   | <b>117 871</b> | <b>- 53,0</b>      | <b>- 18,5</b> |  |
| <b>Sonstiger Umsatz insgesamt</b>   | <b>1 730</b>   | <b>5 124</b>     | <b>3 047</b>   | <b>- 66,2</b>      | <b>- 43,2</b> |  |
| <b>Gesamtumsatz</b>   | <b>97 820</b>  | <b>209 755</b>   | <b>120 918</b> | <b>- 53,4</b>      | <b>- 19,1</b> |  |

\*) Ohne Umsatzsteuer.- 1) Einschließlich landwirtschaftlicher Bau.

## A. Vorbereitende Baustellenarbeiten, Hoch- und Tiefbau

### 3. Kreisergebnisse Januar 1997

- Ergebnisse für Betriebe von Unternehmen mit 20 und mehr Beschäftigten -

| Merkmal                                  | Maß-<br>einheit | Saar-<br>land | Stadt-<br>verband<br>Saarbr. | Landkreis         |                  |           |           |            |
|--|-----------------|---------------|------------------------------|-------------------|------------------|-----------|-----------|------------|
|  |                 |               |                              | Merzig-<br>Wadern | Neun-<br>kirchen | Saarlouis | Saarpfalz | St. Wendel |
| Betriebe                                 | Anzahl          | 188           | 81                           | 15                | 37               | 24        | 21        | 10         |
| Beschäftigte                             | Anzahl          | 8 575         | 2 876                        | 594               | 2 043            | 976       | 1 503     | 583        |
| Geleistete Arbeitsstunden insgesamt      | 1 000           | 447           | 177                          | 38                | 93               | 46        | 73        | 20         |
| dar.: Wohnungsbau                        | 1 000           | 82            | 37                           | 10                | 18               | 8         | 9         | 0          |
| Hochbau <sup>1)</sup> (ohne Wohnungsbau) | 1 000           | 181           | 78                           | 11                | 29               | 17        | 46        | 0          |
| Tiefbau <sup>1)</sup>                    | 1 000           | 184           | 62                           | 17                | 46               | 21        | 18        | 20         |
| Bruttolohn- u. -gehaltsumme              | 1 000 DM        | 33 287        | 10 875                       | 2 642             | 8 154            | 3 664     | 6 111     | 1 841      |
| Gesamtumsatz <sup>2)</sup>               | 1 000 DM        | 70 944        | 24 779                       | 5 823             | 19 534           | 4 168     | 11 998    | 4 642      |
| Auftragseingang <sup>2)</sup>            | 1 000 DM        | 63 938        | 12 200                       | 18 639            | 15 407           | 3 443     | 11 798    | 2 451      |

1) Einschließlich landwirtschaftlicher Bau. 2) Ohne Umsatzsteuer.

## A. Vorbereitende Baustellenarbeiten, Hoch- und Tiefbau

### 4. Auftragseingang<sup>1)</sup> in 1 000 DM

- Ergebnisse für Betriebe von Unternehmen mit 20 und mehr Beschäftigten -

| Merkmal   | Januar<br>1997 | Dezember<br>1996 | Januar        |  | Veränderungen in % |               |  |
|---|----------------|------------------|---------------|--|--------------------|---------------|--|
|   |                |                  |               |  | Jan. 97            | Jan. 97       |  |
|   |                |                  | 1996          |  | gegenüber          |               |  |
|   |                |                  |               |  | Dez. 96            | Jan. 96       |  |
| <b>Hochbau</b>  |                |                  |               |  |                    |               |  |
| Wohnungsbau (unabhängig vom Auftraggeber)   | 8 863          | 9 613            | 9 523         |  | - 7,8              | - 6,9         |  |
| Gewerblicher und industrieller Hochbau <sup>1)</sup>  | 18 651         | 24 480           | 34 236        |  | - 23,8             | - 45,5        |  |
| Hochbauten für Bahn und Post<br>(Deutsche Bahn AG, Post AG, Telekom AG, Postbank AG)  | 703            | 78               | 1             |  | x                  | x             |  |
| Hochbauten für Organisationen ohne Erwerbszweck<br>(Kirchen, Vereine, Verbände, Gewerkschaften, Parteien, DRK u.a.)         | 1 317          | 17 967           | 7 772         |  | - 92,7             | - 83,1        |  |
| Hochbauten für Körperschaften des öffentlichen Rechts<br>(Bund, Länder, Gemeinden, Sozialvers. u. sonst. öffentl. Auftrag.) | 12 486         | 4 623            | 4 087         |  | x                  | x             |  |
| <b>Tiefbau</b>  |                |                  |               |  |                    |               |  |
| Gewerblicher und industrieller Tiefbau <sup>1)</sup> - ohne Straßenbau -  | 1 867          | 7 342            | 4 424         |  | - 74,6             | - 57,8        |  |
| Tiefbauten für Bahn und Post - ohne Straßenbau -<br>(Deutsche Bahn AG, Post AG, Telekom AG, Postbank AG)                    | 4 829          | 5 935            | 6 091         |  | - 18,6             | - 20,7        |  |
| Straßenbau (unabhängig vom Auftraggeber)  | 5 175          | 29 186           | 19 320        |  | - 82,3             | - 73,2        |  |
| Sonstiger Tiefbau - ohne Straßenbau - für Körperschaften<br>des öffentl. Rechts sowie für Org. ohne Erwerbszweck            | 10 047         | 20 237           | 11 288        |  | - 50,4             | - 11,0        |  |
| <b>Gesamter Hochbau<sup>1)</sup></b>  | <b>42 020</b>  | <b>56 761</b>    | <b>55 619</b> |  | <b>- 26,0</b>      | <b>- 24,5</b> |  |
| <b>Gesamter Tiefbau<sup>1)</sup></b>  | <b>21 918</b>  | <b>62 700</b>    | <b>41 123</b> |  | <b>- 65,0</b>      | <b>- 46,7</b> |  |
| <b>Auftragseingang insgesamt</b>  | <b>63 938</b>  | <b>119 461</b>   | <b>96 742</b> |  | <b>- 46,5</b>      | <b>- 33,9</b> |  |
| davon:  |                |                  |               |  |                    |               |  |
| aus dem Saarland  | 39 334         | 104 012          | 75 959        |  | - 62,2             | - 48,2        |  |
| aus anderen Bundesländern   | 24 604         | 15 449           | 20 783        |  | + 59,3             | + 18,4        |  |

<sup>1)</sup> Ohne Mehrwertsteuer. - 1) Einschließlich landwirtschaftlicher Bau.

## A. Vorbereitende Baustellenarbeiten, Hoch- und Tiefbau

### 5. Auftragsbestand<sup>1)</sup> 4. Quartal 1996 in 1 000 DM

- Ergebnisse für Betriebe von Unternehmen mit 20 und mehr Beschäftigten -

| Merkmal   | Dezember<br>1996 | September<br>1996 | Juni<br>1996   | Dezember<br>1995 | Veränderungen in % |               |
|---|------------------|-------------------|----------------|------------------|--------------------|---------------|
|   |                  |                   |                |                  | Dezember 1996      |               |
|   |                  |                   |                |                  | gegenüber          |               |
|   |                  |                   |                |                  | Sept. 96           | Dez. 95       |
| <b>Hochbau</b>  |                  |                   |                |                  |                    |               |
| Wohnungsbau (unabhängig vom Auftraggeber)   | 79 327           | 111 019           | 87 526         | 107 801          | - 28,5             | - 26,4        |
| Gewerblicher und industrieller Hochbau <sup>2)</sup>  | 135 079          | 168 826           | 143 955        | 118 591          | - 20,0             | + 13,9        |
| Hochbauten für Bahn und Post<br>(Deutsche Bahn AG, Post AG, Telekom AG, Postbank AG u.a.)                                   | 1 002            | 716               | 2 074          | 1 405            | + 39,9             | - 28,7        |
| Hochbauten für Organisationen ohne Erwerbszweck<br>(Kirchen, Vereine, Verbände, Gewerkschaften, Parteien, DRK u.a.)         | 38 433           | 31 266            | 15 560         | 7 975            | + 22,9             | x             |
| Hochbauten für Körperschaften des öffentlichen Rechts<br>(Bund, Länder, Gemeinden, Sozialvers. u. sonst. öffentl. Auftrag.) | 100 097          | 103 543           | 156 511        | 126 576          | - 3,3              | - 20,9        |
| <b>Tiefbau</b>  |                  |                   |                |                  |                    |               |
| Gewerblicher und industrieller Tiefbau <sup>2)</sup> - ohne Straßenbau -  | 40 296           | 39 445            | 43 013         | 45 393           | + 2,2              | - 11,2        |
| Tiefbauten für Bahn und Post - ohne Straßenbau -<br>(Deutsche Bahn AG, Post AG, Telekom AG, Postbank AG u.a.)               | 10 514           | 12 422            | 12 510         | 12 232           | - 15,4             | - 14,0        |
| Straßenbau (unabhängig vom Auftraggeber)  | 82 717           | 79 178            | 95 161         | 45 507           | + 4,5              | + 81,8        |
| Sonstiger Tiefbau - ohne Straßenbau - für Körperschaften<br>des öffentl. Rechts sowie für Org. ohne Erwerbszweck            | 143 217          | 161 319           | 172 209        | 213 318          | - 11,2             | - 32,9        |
| <b>Gesamter Hochbau<sup>1)</sup></b>  | <b>353 938</b>   | <b>415 370</b>    | <b>405 626</b> | <b>362 348</b>   | <b>- 14,8</b>      | <b>- 2,3</b>  |
| <b>Gesamter Tiefbau<sup>1)</sup></b>  | <b>276 744</b>   | <b>292 364</b>    | <b>322 893</b> | <b>316 450</b>   | <b>- 5,3</b>       | <b>- 12,5</b> |
| <b>Auftragsbestand insgesamt</b>  | <b>630 682</b>   | <b>707 734</b>    | <b>728 519</b> | <b>678 798</b>   | <b>- 10,9</b>      | <b>- 7,1</b>  |
| davon:  |                  |                   |                |                  |                    |               |
| aus dem Saarland  | 517 370          | 536 318           | 566 597        | 507 404          | - 3,5              | + 2,0         |
| aus anderen Bundesländern   | 113 312          | 171 416           | 161 922        | 171 394          | - 33,9             | - 33,9        |

<sup>1)</sup> Ohne Mehrwertsteuer. - 1) Zahlen werden nur vierteljährlich ermittelt. - 2) Einschließlich landwirtschaftlicher Bau.

## B. Bauinstallation und sonstiges Baugewerbe<sup>\*)</sup>

### 1. Betriebe, Beschäftigte, geleistete Arbeitsstunden, Lohn- und Gehaltssumme, Umsatz nach Wirtschaftszweigen Dezember 1996

- Ergebnisse für Betriebe von Unternehmen mit 20 und mehr Beschäftigten -

| WZ 93<br>Nr.  | Wirtschaftszweig   | Betriebe   | Beschäftigte | Geleistete<br>Arbeits-<br>stunden | Bruttolohn-<br>u. -gehalt-<br>summe | Baugewerb-<br>licher<br>Umsatz | Gesamt-<br>umsatz |
|---------------|--|------------|--------------|-----------------------------------|-------------------------------------|--------------------------------|-------------------|
|               |  | Anzahl     |              | 1 000                             | 1 000 DM                            |                                |                   |
| 45.31.0       | Elektroinstallation  | 21         | 1 029        | 115                               | 3 956                               | 17 677                         | 18 433            |
| 45.32.0       | Dämmung gegen Kälte, Wärme, Schall,<br>Erschütterung                                   | 6          | 195          | 18                                | 1 101                               | 4 032                          | 4 195             |
| 45.33.2       | Installation von Heizungs-, Lüftungs-,<br>Klima- und gesundheitstechnischen<br>Anlagen | 31         | 1 288        | 110                               | 5 070                               | 22 777                         | 25 300            |
| 45.41.0       | Stukkateurgewerbe, Gipserei, Verputzerei   | 13         | 382          | 31                                | 2 071                               | 4 168                          | 4 175             |
| 45.43.2       | Fliesen-, Platten- u. Mosaiklegerei  | 9          | 270          | 27                                | 1 302                               | 5 795                          | 5 798             |
| 45.43.3       | Estrichlegerei   | 4          | 184          | 15                                | 807                                 | 3 317                          | 3 368             |
| 45.44.1       | Maler- und Lackierergewerbe  | 12         | 323          | 32                                | 1 243                               | 3 043                          | 3 100             |
| -             | sonstige Bauinstallation und sonstiges<br>Baugewerbe                                   | 10         | 274          | 28                                | 1 079                               | 3 891                          | 4 252             |
| 45.3 bis 45.5 | <b>Bauinstallation und sonstiges<br/>Baugewerbe insgesamt</b>                          | <b>106</b> | <b>3 945</b> | <b>376</b>                        | <b>16 629</b>                       | <b>64 700</b>                  | <b>68 621</b>     |

<sup>\*)</sup> Wird ab 1.1.1997 nur noch vierteljährlich erhoben und veröffentlicht.

## B. Bauinstallation und sonstiges Baugewerbe<sup>\*)</sup>

### 2. Beschäftigte, Arbeitsstunden und Gesamtumsatz im Vergleich zu 1995

- Ergebnisse für Betriebe von Unternehmen mit 20 und mehr Beschäftigten -

| WZ 93<br>Nr.  | Wirtschaftszweig   | Beschäftigte                      | Geleistete<br>Arbeits-<br>stunden | Gesamt-<br>umsatz | Beschäftigte                        | Geleistete<br>Arbeits-<br>stunden | Gesamt-<br>umsatz |
|---------------|--|-----------------------------------|-----------------------------------|-------------------|-------------------------------------|-----------------------------------|-------------------|
|               |  | Veränderung in % Dezember 1996/95 |                                   |                   | Veränderung in % Jan.- Dez. 1996/95 |                                   |                   |
| 45.31.0       | Elektroinstallation  | - 8,0                             | - 10,2                            | + 14,0            | - 4,1                               | - 8,3                             | + 1,7             |
| 45.32.0       | Dämmung gegen Kälte, Wärme, Schall,<br>Erschütterung                                   | - 16,3                            | - 14,3                            | - 53,3            | - 13,2                              | - 14,4                            | - 10,1            |
| 45.33.2       | Installation von Heizungs-, Lüftungs-,<br>Klima- und gesundheitstechnischen<br>Anlagen | - 8,5                             | - 13,4                            | + 41,0            | - 5,4                               | - 8,6                             | + 14,4            |
| 45.41.0       | Stukkateurgewerbe, Gipserei, Verputzerei   | - 9,7                             | + 10,7                            | - 5,1             | - 5,7                               | - 5,5                             | - 10,7            |
| 45.43.2       | Fliesen-, Platten- u. Mosaiklegerei  | - 10,6                            | - 18,2                            | + 22,1            | - 4,9                               | - 13,9                            | - 1,2             |
| 45.43.3       | Estrichlegerei   | + 1,1                             | - 6,2                             | - 28,7            | + 8,0                               | + 1,9                             | - 3,9             |
| 45.44.1       | Maler- und Lackierergewerbe  | - 10,0                            | - 11,1                            | - 31,9            | - 6,2                               | - 6,2                             | - 5,8             |
| -             | sonstige Bauinstallation und sonstiges<br>Baugewerbe                                   | - 13,3                            | - 17,6                            | - 4,0             | - 13,3                              | - 17,0                            | - 7,8             |
| 45.3 bis 45.5 | <b>Bauinstallation und sonstiges<br/>Baugewerbe insgesamt</b>                          | <b>- 9,1</b>                      | <b>- 11,1</b>                     | <b>+ 4,0</b>      | <b>- 5,6</b>                        | <b>- 9,0</b>                      | <b>+ 1,4</b>      |

<sup>\*)</sup> Wird ab 1.1.1997 nur noch vierteljährlich erhoben und veröffentlicht.

## B. Bauinstallation und sonstiges Baugewerbe<sup>\*)</sup>

### 3. Kreisergebnisse Dezember 1996

- Ergebnisse für Betriebe von Unternehmen mit 20 und mehr Beschäftigten -

| Kreis                    | Betriebe   | Beschäftigte | Geleistete<br>Arbeitsstunden | Bruttolohn- und<br>-gehaltssumme | Gesamtumsatz  |
|--------------------------|------------|--------------|------------------------------|----------------------------------|---------------|
|                          | Anzahl     |              | 1 000                        | 1 000 DM                         |               |
| Stadtverband Saarbrücken | 37         | 1 370        | 122                          | 6 096                            | 26 606        |
| Landkreis Merzig Wadern  | 13         | 544          | 58                           | 2 146                            | 9 871         |
| Landkreis Neunkirchen    | 14         | 481          | 48                           | 2 046                            | 8 078         |
| Landkreis Saarlouis      | 21         | 824          | 72                           | 3 463                            | 14 192        |
| Saarpfalz-Kreis          | 15         | 539          | 54                           | 2 177                            | 6 902         |
| Landkreis St. Wendel     | 6          | 187          | 22                           | 701                              | 2 972         |
| <b>Saarland</b>          | <b>106</b> | <b>3 945</b> | <b>376</b>                   | <b>16 629</b>                    | <b>68 621</b> |

<sup>\*)</sup> Wird ab 1.1.1997 nur noch vierteljährlich erhoben und veröffentlicht.

## Verzeichnis der Wirtschaftszweige im Baugewerbe

| WZ 93-Nr. | Wirtschaftszweig<br>Vorbereitende Baustellenarbeiten, Hoch- und Tiefbau     | WZ 93-Nr. | Wirtschaftszweig<br>Bauinstallation und sonstiges Baugewerbe  |
|-----------|---|-----------|---|
| 45.11.1   | Abbruch-, Spreng- und Enttrümmerungsgewerbe <input type="checkbox"/>        | 45.31.0   | Elektroinstallation <input type="checkbox"/>  |
| 45.11.2   | Erdbewegungsarbeiten <input type="checkbox"/>                               | 45.32.0   | Dämmung gegen Kälte, Wärme, Schall u. Erschütterung <input type="checkbox"/>                              |
| 45.11.3   | Landeskulturbau und Renaturierung von Gewässern <input type="checkbox"/>    | 45.33.1   | Klempnerei, Gas- und Wasserinstallation <input type="checkbox"/>  |
| 45.11.4   | Aufschließung von Lagerstätten <input type="checkbox"/>                     | 45.33.2   | Installation von Heizungs-, Lüftungs-, Klima- und gesundheitstechnischen Anlagen <input type="checkbox"/> |
| 45.12.0   | Test- und Suchbohrung <input type="checkbox"/>                              | 45.34.0   | Sonstige Bauinstallation <input type="checkbox"/>   |
| 45.21.1   | Hoch- und Tiefbau ohne ausgeprägten Schwerpunkt <input type="checkbox"/>    | 45.41.0   | Stukkateurgewerbe, Gipserei und Verputzerei <input type="checkbox"/>                                      |
| 45.21.2   | Hochbau (ohne Fertigteilbau) <input type="checkbox"/>                       | 45.42.0   | Bautischlerei <input type="checkbox"/>  |
|           | Herstellung von Fertigteilbauten aus  |           |   |
| 45.21.3   | Beton im Hochbau aus selbsthergestellten Bausätzen <input type="checkbox"/> | 45.43.1   | Parkettlegerei <input type="checkbox"/>   |
| 45.21.4   | Beton im Hochbau aus fremdbezogenen Bausätzen <input type="checkbox"/>      | 45.43.2   | Fliesen-, Platten- und Mosaiklegerei <input type="checkbox"/>   |
| 45.21.5   | Holz im Hochbau aus fremdbezogenen Bausätzen <input type="checkbox"/>       | 45.43.3   | Estrichlegerei <input type="checkbox"/>   |
| 45.21.6   | Brücken- und Tunnelbau u.ä. <input type="checkbox"/>                        | 45.43.4   | Sonstige Fußbodenlegerei und -kleberei <input type="checkbox"/>   |
| 45.21.7   | Kabelleitungstiefbau <input type="checkbox"/>                               | 45.43.5   | Tapetenkleberei <input type="checkbox"/>  |
| 45.22.1   | Dachdeckerei <input type="checkbox"/>                                       | 45.43.6   | Raumausstattung ohne ausgeprägten Schwerpunkt <input type="checkbox"/>                                    |
| 45.22.2   | Abdichtung gegen Wasser und Feuchtigkeit <input type="checkbox"/>           | 45.44.1   | Maier- und Lackierergewerbe <input type="checkbox"/>  |
| 45.22.3   | Zimmerei und Ingenieurholzbau <input type="checkbox"/>                      | 45.44.2   | Glasergergewerbe <input type="checkbox"/>   |
| 45.23.1   | Straßenbau <input type="checkbox"/>   | 45.45.1   | Fassadenreinigung <input type="checkbox"/>  |
| 45.23.2   | Eisenbahnoberbau <input type="checkbox"/>                                   | 45.45.2   | Ofen- und Herdsetzerei <input type="checkbox"/>   |
| 45.24.0   | Wasserbau <input type="checkbox"/>  | 45.45.3   | Ausbaugewerbe anderweitig nicht genannt <input type="checkbox"/>  |
| 45.25.1   | Brunnenbau <input type="checkbox"/>   | 45.50.0   | Vermietung von Baumaschinen und -geräten mit Bedienungspersonal <input type="checkbox"/>                  |
| 45.25.2   | Schachtbau <input type="checkbox"/>   |           |   |
| 45.25.3   | Schornstein-, Feuerungs- und Industrieofenbau <input type="checkbox"/>      |           |   |
| 45.25.4   | Gerüstbau <input type="checkbox"/>  |           |   |
| 45.25.5   | Gebäudetrocknung <input type="checkbox"/>                                   |           |   |
| 45.25.6   | Sonstiger Tiefbau <input type="checkbox"/>                                  |           |   |

Entspricht der Klassifikation der Wirtschaftszweige - WZ 93 - Baugewerbe

# Veröffentlichungen

## I. Zusammenfassende Schriften

### Statistisches Handbuch für das Saarland

Erscheint zweijährlich im Wechsel mit Statistisches Taschenbuch für das Saarland.

Das Statistische Handbuch vermittelt aus dem Bereich der amtlichen Statistik die jeweils aktuellen Ergebnisse. Dem Benutzer steht reiches Zahlenmaterial aus sämtlichen Bereichen des wirtschaftlichen, kulturellen und sozialen Lebens zur Verfügung. Durch Zeit- und regionale Vergleiche lassen sich Entwicklungen in der Bevölkerungs-, der Wirtschafts- und Sozialstruktur erkennen.

### Statistisches Taschenbuch für das Saarland

Erscheint zweijährlich im Wechsel mit Statistisches Handbuch für das Saarland.

Das Statistische Taschenbuch will die zweijährliche Erscheinungsphase des Handbuchs durch Publizierung der jeweils neuesten, wichtigsten Daten der amtlichen Statistik ausfüllen. In seiner Gliederung ist es nicht so differenziert angelegt wie das bedeutend umfangreichere Handbuch. In einem Anhang werden zusätzlich die wichtigsten Daten der amtlichen Statistik für die übrigen Bundesländer aufgeführt.

### Saarland heute - Statistische Kurzinformationen (*erscheint jährlich*)

## II. Fachstatistische Schriften

### Handbuch Öffentliche Finanzen

Erscheinungsweise jährlich.

Das Handbuch stellt Grunddaten über die aktuelle Finanzsituation im öffentlichen Bereich zur Verfügung. Angegeben sind sowohl einfache Bestandszahlen als auch funktional gegliederte Ergebnisse für Gemeinden und Land.

### Statistische Berichte

Zur schnellen Unterrichtung von Verwaltung und anderen Interessenten werden hier die neuesten Ergebnisse der laufenden Statistiken wie auch die ersten Resultate von Sondererhebungen veröffentlicht. Ihre sachliche Gliederung ist sehr differenziert und bundeseinheitlich festgelegt.

### Bildung - Kurzinformation (*erscheint jährlich*)

## III. Reihen

### Einzelschrift zur Statistik des Saarlandes

In dieser Reihe, die bis heute fast 100 Einzelschriften umfaßt, werden aus dem gesamten Spektrum der amtlichen Statistik schwerpunktmäßig Einzelthemen behandelt.

### Saarland in Zahlen (*Sonderhefte*)

In dieser Serie werden die Ergebnisse von periodisch wiederkehrenden Zählungen veröffentlicht.

### Saarländische Gemeindezahlen

In dieser jährlich erscheinenden Publikation werden Informationen aus den verschiedensten Bereichen der amtlichen Statistik auf Gemeinde- bzw. Kreisebene veröffentlicht.

### Volkswirtschaftliche Gesamtrechnungen der Länder (*Gemeinschaftsveröffentlichungen der Statistischen Landesämter*)

Ergebnisse über Entstehung, Verteilung und Verwendung des Sozialprodukts nach Ländern sowie Bruttowertschöpfung der kreisfreien Städte und Landkreise, Erscheinungsweise ein- bis zweijährlich.

## IV. Verzeichnisse

wie Gemeindeverzeichnis, Schulverzeichnis, Krankenhausverzeichnis, Märkte im Saarland, Systematischer Datenbestandskatalog des saarländischen Informationssystem SAPLIS usw. werden jährlich aktualisiert herausgegeben;  
neu: Straßenverzeichnis

Presse- und Informationsdienst

**Saarland**

STATISTISCHES LANDESAMT

Virchowstr. 7, 66119 Saarbrücken, ☎ 06 81/5 01 - 59 35, Telefax 06 81/5 01 - 59 21