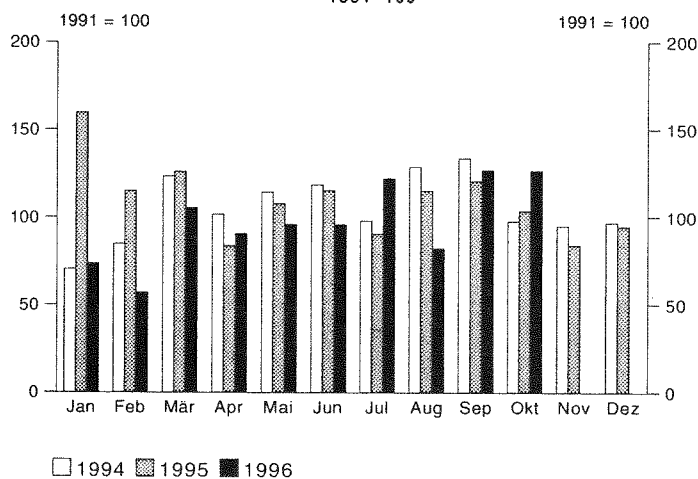


E II 1/E III 1 - m 10/96
Ausgegeben im Januar 1997

Baugewerbe im Oktober 1996

- A) Vorbereitende Baustellenarbeiten,
Hoch- und Tiefbau
- B) Bauinstallation und sonstiges Baugewerbe

Auftragseingangsindex in "Vorbereitende Baustellenarbeiten,
Hoch- und Tiefbau"
1991=100



Herausgeber:

Statistisches Landesamt
Saarland
Virchowstraße 7, 66119 Saarbrücken
Postfach 10 30 44, 66030 Saarbrücken
Telefon: (06 81) 5 01 - 59 35
Telefax: (06 81) 5 01 - 59 21

Nachdruck, auch auszugsweise, nur mit
Quellenangabe gestattet

E II 1-M

Methodische Erläuterungen

Berichtskreis:

Erfasst werden in selbständigen Erhebungen im Baugewerbe die Bereiche Vorbereitende Baustellenarbeiten, Hoch- und Tiefbau sowie Bauinstallation und sonstiges Baugewerbe in der Abgrenzung der Klassifikation der Wirtschaftszweige WZ 93. Zum Baugewerbe Vorbereitende Baustellenarbeiten, Hoch- und Tiefbau zählen die Zweige des Hoch- und Tiefbaus (u.a. Zimmerei und Dachdeckerei), ferner Straßenbau, Wasserbau und Spezialbau.

Das Baugewerbe Bauinstallation und sonstiges Baugewerbe umfaßt u.a. Bauinstallation, Stukkateurgewerbe, Gipserei, Verputzerei, Maler- und Lackierergewerbe, Bautischler, Fliesen-, Platten- und Mosaiklegerei.¹⁾

Zu den Monatsberichten im Baugewerbe melden die Baubetriebe von Unternehmen mit 20 und mehr Beschäftigten sowie alle Arbeitsgemeinschaften.

Im Baugewerbe Vorbereitende Baustellenarbeiten, Hoch- und Tiefbau werden die erhobenen Daten - mit Ausnahme der gemeldeten Auftragseingänge und Auftragsbestände - zu Ergebnissen für alle Betriebe aufgeschätzt. Grundlage hierfür sind die Ergebnisse der jährlichen Totalerhebung im Baugewerbe Vorbereitende Baustellenarbeiten, Hoch- und Tiefbau. Eine entsprechende Aufschätzung der im Baugewerbe Bauinstallation und sonstiges Baugewerbe erhobenen Daten erfolgt nicht. Die Kreisergebnisse für das Baugewerbe Vorbereitende Baustellenarbeiten, Hoch- und Tiefbau sind ebenfalls nicht aufgeschätzt.

Beschäftigte:

Tätige Inhaber, Mitinhaber, unbezahlt mithelfende Familienangehörige und alle Personen, die in einem arbeitsrechtlichen Verhältnis zum Baubetrieb stehen (Angestellte, Arbeiter und

Auszubildende). Die Arbeiter sind in folgende Gruppen gegliedert: Facharbeiter (einschl. angestelltenversicherungspflichtiger Poliere, Schachtmeister und Meister); Fachwerker, Werker, Baumaschinisten und Arbeiter mit angelernten Spezialtätigkeiten, ferner gewerblich Auszubildende, Umschüler, Anlernlinge und Praktikanten. Nachgewiesen wird der Beschäftigtenstand am Monatsende; bei größeren Zeiträumen der jeweilige Monatsdurchschnitt.

Bruttolöhne und Bruttogehälter:

Bei den Bruttolöhnen und Bruttogehältern ist die Summe der lohnsteuerpflichtigen Bruttozüge (Bar- und Sachzüge) anzugeben. Diese Beträge verstehen sich ohne Arbeitgeberanteile zur Kranken-, Renten- und Arbeitslosenversicherung, ohne Beiträge zu den Sozialkassen des Baugewerbes, ohne Winterbau-Umlage, ohne Aufwendungen für die betriebliche Alters-, Invaliditäts- und Hinterbliebenenversorgung, ohne gezahltes Vorruhestandsgeld. Die Entgelte für Poliere, Schachtmeister und Meister sind zur Bruttolohnsumme und nicht zur Bruttogehaltssumme zu rechnen.

Geleistete Arbeitsstunden:

Alle von Inhabern, Angestellten, Arbeitern und Auszubildenden auf Baustellen, Bauhöfen und in Werkstätten tatsächlich geleisteten (nicht die bezahlten) Arbeitsstunden. Nicht einbezogen sind die für Bürotätigkeit geleisteten Arbeitsstunden.

Umsatz (ohne Umsatzsteuer):

Als Umsatz gelten die dem Finanzamt für die Umsatzsteuer zu meldenden steuerbaren Beträge im Bundesgebiet einschl. Umsatz aus Nachunternehmertätigkeit und Vergabe von Teilleistungen an Nachunternehmer. Hierzu zählen seit dem 1. Januar 1980 auch Anzahlungen für Teilleistungen oder Vorauszahlungen vor Ausführung der entsprechenden Lieferungen oder Leistungen ab 10 000 DM²⁾. Der Gesamtumsatz enthält außer dem bauge-

werblichen Umsatz (Umsatz aus Bauleistungen) die Handels- und sonstigen Umsätze.

Auftragseingang im Bauhauptgewerbe:

Wert (ohne Umsatzsteuer) aller im Berichtsmonat vom Betrieb fest akzeptierten Aufträge für Bauleistungen. Um Doppelzählungen zu vermeiden, wird der Auftragseingang nur von dem Betrieb gemeldet, der den Bauauftrag ausführen wird, d.h. an Nachunternehmer zu vergebende Teile von Bauaufträgen werden nicht in die eigene Meldung einbezogen.

Auftragsbestand im Bauhauptgewerbe:

Wert (ohne Umsatzsteuer) aller akzeptierten, noch nicht ausgeführten Aufträge für Bauleistungen am Ende des Berichtsvierteljahres. Bei der Ermittlung des Auftragsbestandes wird vom Auftragswert bereits im Bau befindlicher Projekte der Teil abgesetzt, der produktionstechnisch schon fertiggestellt ist (ohne Berücksichtigung der Abnahme oder Abrechnung).

Hinweis:

Vergleichbarkeit vorläufiger bzw. endgültiger Ergebnisse im Bauhauptgewerbe

Von März bis September des Berichtsjahres werden vorläufige Ergebnisse auf der Basis der Totalerhebung des Vorjahres erstellt, die einen eingeschränkten Zuverlässigkeitsgrad haben. Nach Aktualisierung des Firmenberichtskreises durch die Totalerhebung zur Jahresmitte und nach Bereinigung der Vormonatswerte mittels Aufschätzverfahren werden ab Oktober endgültige Ergebnisse veröffentlicht. Hierbei sind in den kumulierten Reihen auch bereinigte Vormonatsdaten enthalten. Unterschiede zwischen kumulierten endgültigen Werten und vorläufigen Zahlen der Vorperioden resultieren z.T. aus den durchgeführten Berichtskreis- bzw. Datenbestandskorrekturen.

1) Siehe Wirtschaftsverzeichnis. - 2) Siehe Umsatzsteuergesetz (UStG 1980).

Zeichenerklärung

a.n.g.	=	anderweitig nicht genannt
0	=	mehr als nichts, aber weniger als die Hälfte der kleinsten in der Tabelle nachgewiesenen Einheit
-	=	nichts vorhanden
/	=	keine Angaben, da Zahlen nicht sicher genug
.	=	Zahlenwert unbekannt oder geheimzuhalten
x	=	Tabellenfach gesperrt, weil Aussage nicht sinnvoll
()	=	Nachweis unter dem Vorbehalt, daß der Zahlenwert Fehler aufweisen kann
p	=	vorläufiges Ergebnis
r	=	berichtigtes Ergebnis

.Abweichungen in den Summen durch Runden der Zahlen möglich

A. I. Vorbereitende Baustellenarbeiten, Hoch- und Tiefbau

- Hochgerechnete Ergebnisse für alle Betriebe - Beschäftigte, Lohn- und Gehaltssumme, geleistete Arbeitsstunden

Merkmal	Oktober 1996	September 1996	Januar-Oktober		Veränderungen in %		
					Okt. 96	Okt. 96	Jan.-Okt. 96
			1996	1995	gegenüber		
					Sept. 96	Okt. 95	Jan.-Okt. 95

Tätige Personen (Anzahl)

Tätige Inhaber, tätige Mitinhaber und unbezahlt mithelfende Familienangehörige	379	371	389	379	+ 2,2	- 6,7	+ 2,6
Kaufmännische und technische Angestellte ¹⁾ einschl. kaufmännische und technische Auszubildende	2 439	2 449	2 453	2 491	- 0,4	- 2,3	- 1,5
Facharbeiter (Tarifberufsgruppen I, II, III a-c) ¹⁾	6 586	6 734	6 770	7 346	- 2,2	- 9,1	- 7,8
Fachwerker, Werker und sonstige Beschäftigte (Tbgr. IV-V)	3 359	3 438	3 400	3 731	- 2,3	- 7,3	- 8,9
Gewerblich Auszubildende, Umschüler, Anlernlinge und Praktikanten	778	819	799	812	- 5,0	- 13,2	- 1,6
Beschäftigte insgesamt	13 541	13 811	13 811	14 759	- 2,0	- 7,7	- 6,4
darunter ausländische Arbeitnehmer (ohne Grenzgänger)	1 046	1 064	1 079	1 376	- 1,7	- 20,0	- 21,6

Löhne und Gehälter (in 1 000 DM)

Bruttolohnsumme²⁾ einschl. Vergütungen für gewerblich Auszubildende sowie Bruttogehaltssumme für Poliere, Schachtmeister und Meister	44 790	43 865	419 560	453 033	+ 2,1	- 6,7	- 7,4
Bruttogehaltssumme²⁾ einschl. Vergütungen für kaufmännische und technische Auszubildende ohne Gehälter für Poliere, Schachtmeister und Meister	12 914	14 073	127 630	125 150	- 8,2	+ 6,1	+ 2,0
Bruttolohn- und -gehaltssumme zusammen	57 704	57 938	547 190	578 183	- 0,4	- 4,2	- 5,4

Geleistete Arbeitsstunden (in 1 000)

Hochbau	Wohnungsbau (unabhängig vom Auftraggeber)	523	496	4 474	4 744	+ 5,4	- 3,3	- 5,7
	Gewerblicher und industrieller Hochbau ³⁾	296	298	2 655	3 511	- 0,7	- 18,7	- 24,4
	Hochbauten für Bahn und Post (Deutsche Bahn AG, Post AG, Telekom AG, Postbank AG)	4	4	36	12	± 0	+ 33,3	x
	Hochbauten für Organisationen ohne Erwerbszweck (Kirchen, Vereine, Verbände, Gewerkschaften, Parteien, DRK u.a.)	25	23	195	250	+ 8,7	± 0	- 22,0
	Hochbauten für Körperschaften des öffentlichen Rechts (Bund, Länder, Gemeinden, Sozialvers. u. sonst. öffentl. Auftrag.)	56	80	634	679	- 30,0	- 11,1	- 6,6
Tiefbau	Gewerblicher und industrieller Tiefbau ³⁾ - ohne Straßenbau -	129	135	1 111	1 211	- 4,4	+ 19,4	- 8,3
	Tiefbauten für Bahn und Post - ohne Straßenbau - (Deutsche Bahn AG, Post AG, Telekom AG, Postbank AG)	56	56	451	448	± 0	+ 19,1	+ 0,7
	Straßenbau (unabhängig vom Auftraggeber)	188	193	1 527	1 768	- 2,6	- 15,7	- 13,6
	Sonstiger Tiefbau - ohne Straßenbau - für Körperschaften des öffentl. Rechts sowie für Org. ohne Erwerbszweck	277	296	2 465	2 304	- 6,4	+ 0,4	+ 7,0
Gesamter Hochbau³⁾		904	901	7 994	9 196	+ 0,3	- 9,2	- 13,1
Gesamter Tiefbau³⁾		650	680	5 554	5 731	- 4,4	- 0,6	- 3,1
Geleistete Arbeitsstunden insgesamt		1 554	1 581	13 548	14 927	- 1,7	- 5,8	- 9,2

Arbeitsstage

Arbeitsstage	22	21	210	209	+ 4,8	+ 4,8	+ 0,5
---------------------	-----------	-----------	------------	------------	--------------	--------------	--------------

1) Die angestelltenversicherungspflichtigen Poliere, Schachtmeister und Meister sind den Facharbeitern zugeordnet. 2) Die Entgelte für Poliere, Schachtmeister und Meister sind in der Bruttolohnsumme enthalten. 3) Einschließlich landwirtschaftlicher Bau.

A. II. Vorbereitende Baustellenarbeiten, Hoch- und Tiefbau

- Hochgerechnete Ergebnisse für alle Betriebe - Umsatz^{*)}

Merkmal	Oktober 1996	September 1996	Januar-Oktober		Veränderungen in %		
					Oktober 96	Oktober 96	Jan.-Oktober 96
			1996	1995	gegenüber		
					September 96	Oktober 95	Jan.-Oktober 95
Baugewerblicher Umsatz (in 1 000 DM)							
Hochbau							
Wohnungsbau (unabhängig vom Auftraggeber)	65 036	59 335	516 668	570 107	+ 9,6	+ 23,4	- 9,4
Gewerblicher und industrieller Hochbau ¹⁾	49 673	50 320	389 858	438 930	- 1,3	+ 10,1	- 11,2
Hochbauten für Bahn und Post (Deutsche Bahn AG, Post AG, Telekom AG, Postbank AG)	8 768	350	20 529	1 835	x	x	x
Hochbauten für Organisationen ohne Erwerbszweck (Kirchen, Vereine, Verbände, Gewerkschaften, Parteien, DRK u.a.)	3 983	4 622	34 433	44 380	- 13,8	+ 4,0	- 22,4
Hochbauten für Körperschaften des öffentlichen Rechts (Bund, Länder, Gemeinden, Sozialvers. u. sonst. öffentl. Auftrag.)	11 028	10 198	118 779	128 806	+ 8,1	+ 22,3	- 7,8
Tiefbau							
Gewerblicher und industrieller Tiefbau ¹⁾ - ohne Straßenbau -	12 618	14 423	123 116	139 559	- 12,5	- 13,3	- 11,8
Tiefbauten für Bahn und Post - ohne Straßenbau - (Deutsche Bahn AG, Post AG, Telekom AG, Postbank AG)	5 284	4 153	50 513	42 271	+ 27,2	- 2,0	+ 19,5
Straßenbau (unabhängig vom Auftraggeber)	24 948	23 595	195 125	199 870	+ 5,7	- 14,6	- 2,4
Sonstiger Tiefbau - ohne Straßenbau - für Körperschaften des öffentl. Rechts sowie für Org. ohne Erwerbszweck	41 075	35 215	338 156	303 055	+ 16,6	+ 11,5	+ 11,6
Gesamter Hochbau¹⁾	138 488	124 825	1 080 267	1 184 058	+ 10,9	+ 24,5	- 8,8
Gesamter Tiefbau¹⁾	83 925	77 386	706 910	684 755	+ 8,4	- 2,4	+ 3,2
Baugewerblicher Umsatz insgesamt	222 413	202 211	1 787 177	1 868 813	+ 10,0	+ 12,8	- 4,4
Sonstiger Umsatz insgesamt	6 231	5 804	53 754	55 725	+ 7,4	- 5,6	- 3,5
Gesamtumsatz	228 644	208 015	1 840 931	1 924 538	+ 9,9	+ 12,2	- 4,3

*) Ohne Umsatzsteuer. - 1) Einschließlich landwirtschaftlicher Bau.

A. III. Vorbereitende Baustellenarbeiten, Hoch- und Tiefbau

- Ergebnisse für Betriebe von Unternehmen mit 20 und mehr Beschäftigten - Kreisergebnisse Oktober 1996

Merkmal	Maß- einheit	Saar- land	Stadt- verband Saarbr.	Landkreis				
				Merzig- Wadern	Neun- kirchen	Saarlouis	Saarpfalz	St. Wendel
Betriebe	Anzahl	187	82	15	35	24	22	9
Beschäftigte	Anzahl	9 166	3 090	643	2 144	1 050	1 581	658
Geleistete Arbeitsstunden insgesamt	1 000	1 054	372	81	248	107	163	83
dar.: Wohnungsbau	1 000	183	69	23	49	26	15	1
Hochbau ¹⁾ (ohne Wohnungsbau)	1 000	494	195	45	96	53	99	6
Tiefbau ¹⁾	1 000	560	177	36	152	54	64	77
Brutto-lohn- u. -gehaltssumme	1 000 DM	42 422	14 387	3 017	9 747	4 738	7 393	3 140
Gesamtumsatz ²⁾	1 000 DM	169 375	61 427	9 082	38 914	13 085	34 990	11 877
Auftragseingang ²⁾	1 000 DM	167 114	72 804	7 452	30 932	9 755	34 494	11 677

1) Einschließlich landwirtschaftlicher Bau. 2) Ohne Umsatzsteuer.

A. IV. Vorbereitende Baustellenarbeiten, Hoch- und Tiefbau

- Ergebnisse für Betriebe von Unternehmen mit 20 und mehr Beschäftigten - Auftragseingang^{*)} in 1 000 DM

Merkmal	Oktober 1996	September 1996	Januar-Oktober		Veränderungen in %		
					Okt. 96	Okt. 96	Jan.-Okt. 96
			1996	1995	gegenüber		
					Sept. 96	Okt. 95	Jan.-Okt. 95
Hochbau							
Wohnungsbau (unabhängig vom Auftraggeber)	20 381	46 822	194 662	227 013	- 56,5	- 47,8	- 14,3
Gewerblicher und industrieller Hochbau ¹⁾	58 113	53 663	373 471	360 423	+ 8,3	+ 51,6	+ 3,6
Hochbauten für Bahn und Post (Deutsche Bahn AG, Post AG, Telekom AG, Postbank AG)	2 012	230	2 915	1 659	x	x	+ 75,7
Hochbauten für Organisationen ohne Erwerbszweck (Kirchen, Vereine, Verbände, Gewerkschaften, Parteien, DRK u.a.)	16 233	1 221	43 905	33 466	x	x	+ 31,2
Hochbauten für Körperschaften des öffentlichen Rechts (Bund, Länder, Gemeinden, Sozialvers. u. sonst. öffentl. Auftrag.)	5 015	13 855	97 292	193 824	- 63,8	+ 6,2	- 49,8
Tiefbau							
Gewerblicher und industrieller Tiefbau ¹⁾ - ohne Straßenbau -	15 219	6 442	81 927	103 293	+ 136,2	+ 22,5	- 20,7
Tiefbauten für Bahn und Post - ohne Straßenbau - (Deutsche Bahn AG, Post AG, Telekom AG, Postbank AG)	4 834	3 597	48 025	39 773	+ 34,4	+ 100,7	+ 20,7
Straßenbau (unabhängig vom Auftraggeber)	19 062	14 327	204 332	188 317	+ 33,0	+ 5,5	+ 8,5
Sonstiger Tiefbau - ohne Straßenbau - für Körperschaften des öffentl. Rechts sowie für Org. ohne Erwerbszweck	26 245	27 466	240 006	353 463	- 4,4	+ 51,9	- 32,1
Gesamter Hochbau¹⁾	101 754	115 791	712 245	816 385	- 12,1	+ 17,7	- 12,8
Gesamter Tiefbau¹⁾	65 360	51 832	574 290	684 846	- 26,1	+ 30,2	- 16,1
Auftragseingang insgesamt	167 114	167 623	1 286 535	1 501 231	- 0,3	+ 22,3	- 14,3
davon:							
aus dem Saarland	137 344	119 984	1 012 158	1 190 773	+ 14,5	+ 52,7	- 15,0
aus anderen Bundesländern	29 770	47 639	274 377	310 458	- 37,5	- 36,3	- 11,6

*) Ohne Mehrwertsteuer. - 1) Einschließlich landwirtschaftlicher Bau.

A. V. Vorbereitende Baustellenarbeiten, Hoch- und Tiefbau

- Ergebnisse für Betriebe von Unternehmen mit 20 und mehr Beschäftigten - Auftragsbestand^{*)1)} 3. Quartal 1996 in 1 000 DM

Merkmal	September 1996	Juni 1996	März 1996	Sept. 1995	Veränderungen in %	
					September 1996	
					gegenüber	
					Juni 96	Sept. 95
Hochbau						
Wohnungsbau (unabhängig vom Auftraggeber)	111 019	87 526	105 903	81 902	+ 26,8	+ 35,6
Gewerblicher und industrieller Hochbau ²⁾	168 826	143 955	132 037	135 788	+ 17,3	+ 24,3
Hochbauten für Bahn und Post (Deutsche Bahn AG, Post AG, Telekom AG, Postbank AG u.a.)	716	2 074	719	620	- 65,5	+ 15,5
Hochbauten für Organisationen ohne Erwerbszweck (Kirchen, Vereine, Verbände, Gewerkschaften, Parteien, DRK u.a.)	31 266	15 560	12 490	10 409	+ 100,9	x
Hochbauten für Körperschaften des öffentlichen Rechts (Bund, Länder, Gemeinden, Sozialvers. u. sonst. öffentl. Auftrag.)	103 543	156 511	132 682	127 705	- 33,8	- 18,9
Tiefbau						
Gewerblicher und industrieller Tiefbau ²⁾ - ohne Straßenbau -	39 445	43 013	40 684	36 653	- 8,3	+ 7,6
Tiefbauten für Bahn und Post - ohne Straßenbau - (Deutsche Bahn AG, Post AG, Telekom AG, Postbank AG u.a.)	12 422	12 510	12 952	10 167	- 0,7	+ 22,2
Straßenbau (unabhängig vom Auftraggeber)	79 178	95 161	90 698	69 758	- 16,8	+ 13,5
Sonstiger Tiefbau - ohne Straßenbau - für Körperschaften des öffentl. Rechts sowie für Org. ohne Erwerbszweck	161 319	172 209	168 540	252 345	- 6,3	- 36,1
Gesamter Hochbau¹⁾	415 370	405 626	383 831	356 424	+ 2,4	+ 16,5
Gesamter Tiefbau¹⁾	292 364	322 893	312 874	368 923	- 9,5	- 20,8
Auftragsbestand insgesamt	707 734	728 519	696 705	725 347	- 2,9	- 2,4
davon:						
aus dem Saarland	536 318	566 597	540 887	564 444	- 5,3	- 5,0
aus anderen Bundesländern	171 416	161 922	155 818	160 903	+ 5,9	+ 6,5

*) Ohne Mehrwertsteuer. - 1) Zahlen werden nur vierteljährlich ermittelt. - 2) Einschließlich landwirtschaftlicher Bau.

B. I. Bauinstallation und sonstiges Baugewerbe

- Ergebnisse für Betriebe von Unternehmen mit 20 und mehr Beschäftigten -
Betriebe, Beschäftigte, geleistete Arbeitsstunden, Lohn- und Gehaltssumme, Umsatz
nach Wirtschaftszweigen Oktober 1996

WZ 93 Nr.	Wirtschaftszweig	Betriebe	Beschäftigte	Geleistete Arbeits- stunden	Bruttolohn- u. -gehalt- summe	Baugewerb- licher Umsatz	Gesamt- umsatz
		Anzahl		1 000	1 000 DM		
45.31.0	Elektroinstallation	21	1 074	138	3 790	11 129	11 666
45.32.0	Dämmung gegen Kälte, Wärme, Schall, Erschütterung	6	203	25	997	2 290	2 300
45.33.2	Installation von Heizungs-, Lüftungs-, Klima- und gesundheitstechnischen Anlagen	30	1 282	126	4 826	16 054	17 210
45.41.0	Stukkateurgewerbe, Gipserei, Verputzerei	13	401	49	1 960	5 774	5 781
45.43.2	Fliesen-, Platten- u. Mosaiklegerei	9	285	36	1 299	4 384	4 390
45.44.3	Estrichlegerei	4	190	21	770	2 955	2 968
45.44.1	Maler- und Lackierergewerbe	12	326	42	1 201	2 685	2 764
-	sonstige Bauinstallation und sonstiges Baugewerbe	10	279	33	1 237	4 296	4 801
45.3 bis 45.5	Bauinstallation und sonstiges Baugewerbe insgesamt	105	4 040	470	16 080	49 567	51 880

B. II. Bauinstallation und sonstiges Baugewerbe

- Ergebnisse für Betriebe von Unternehmen mit 20 und mehr Beschäftigten -
Beschäftigte, Arbeitsstunden und Gesamtumsatz
im Vergleich zu 1995

WZ 93 Nr.	Wirtschaftszweig	Beschäftigte	Geleistete Arbeits- stunden	Gesamt- umsatz	Beschäftigte	Geleistete Arbeits- stunden	Gesamt- umsatz
		Veränderung in % Oktober 1996/95			Veränderung in % Jan.-Okt. 1996/95		
45.31.0	Elektroinstallation	- 4,5	- 5,5	- 10,8	- 3,6	- 8,1	+ 3,1
45.32.0	Dämmung gegen Kälte, Wärme, Schall, Erschütterung	- 13,2	- 7,4	+ 14,7	- 12,6	- 14,0	+ 12,6
45.33.2	Installation von Heizungs-, Lüftungs-, Klima- und gesundheitstechnischen Anlagen	- 10,2	- 13,1	+ 16,8	- 4,9	- 7,7	+ 3,4
45.41.0	Stukkateurgewerbe, Gipserei, Verputzerei	- 9,1	± 0	+ 11,9	- 5,2	- 6,4	- 11,3
45.43.2	Fliesen-, Platten- u. Mosaiklegerei	- 8,4	- 12,2	- 2,9	- 3,9	- 13,2	- 3,8
45.44.3	Estrichlegerei	+ 5,6	+ 5,0	- 2,1	+ 9,3	+ 2,2	+ 4,0
45.44.1	Maler- und Lackierergewerbe	- 11,4	- 10,6	- 32,5	- 5,3	- 5,4	- 0,8
-	sonstige Bauinstallation und sonstiges Baugewerbe	- 14,4	- 10,8	+ 32,5	- 13,2	- 16,2	- 8,9
45.3 bis 45.5	Bauinstallation und sonstiges Baugewerbe insgesamt	- 8,5	- 8,2	+ 3,2	- 5,0	- 8,6	+ 0,2

B. III. Bauinstallation und sonstiges Baugewerbe

- Ergebnisse für Betriebe von Unternehmen mit 20 und mehr Beschäftigten -
Kreisergebnisse Oktober 1996

Kreis	Betriebe	Beschäftigte	Geleistete Arbeitsstunden	Bruttolohn- und -gehaltssumme	Gesamtumsatz
	Anzahl		1 000	1 000 DM	
Stadtverband Saarbrücken	37	1 390	155	5 850	16 959
Landkreis Merzig Wadern	13	569	77	2 269	7 094
Landkreis Neunkirchen	14	488	58	1 981	6 333
Landkreis Saarlouis	20	837	89	3 333	11 586
Saarpfalz-Kreis	15	568	66	1 964	6 731
Landkreis St. Wendel	6	188	25	683	3 177
Saarland	105	4 040	470	16 080	51 880

Verzeichnis der Wirtschaftszweige im Baugewerbe

WZ 93-Nr.	Wirtschaftszweig Vorbereitende Baustellenarbeiten, Hoch- und Tiefbau	WZ 93-Nr.	Wirtschaftszweig Bauinstallation und sonstiges Baugewerbe
45.11.1	Abbruch-, Spreng- und Entrümmungsgewerbe <input type="checkbox"/>	45.31.0	Elektroinstallation <input type="checkbox"/>
45.11.2	Erdbewegungsarbeiten <input type="checkbox"/>	45.32.0	Dämmung gegen Kälte, Wärme, Schall u. Erschütterung <input type="checkbox"/>
45.11.3	Landeskulturbau und Renaturierung von Gewässern <input type="checkbox"/>	45.33.1	Klempnerei, Gas- und Wasserinstallation <input type="checkbox"/>
45.11.4	Aufschließung von Lagerstätten <input type="checkbox"/>	45.33.2	Installation von Heizungs-, Lüftungs-, Klima- und gesundheitstechnischen Anlagen <input type="checkbox"/>
45.12.0	Test- und Suchbohrung <input type="checkbox"/>	45.34.0	Sonstige Bauinstallation <input type="checkbox"/>
45.21.1	Hoch- und Tiefbau ohne ausgeprägten Schwerpunkt <input type="checkbox"/>	45.41.0	Stukkateurgewerbe, Gipserei und Verputzerei <input type="checkbox"/>
45.21.2	Hochbau (ohne Fertigteilbau) <input type="checkbox"/>	45.42.0	Bautischlerei <input type="checkbox"/>
	Herstellung von Fertigteilbauten aus	45.43.1	Parkettlegerei <input type="checkbox"/>
45.21.3	Beton im Hochbau aus selbsthergestellten Bausätzen <input type="checkbox"/>	45.43.2	Fliesen-, Platten- und Mosaiklegerei <input type="checkbox"/>
45.21.4	Beton im Hochbau aus fremdbezogenen Bausätzen <input type="checkbox"/>	45.43.3	Estrichlegerei <input type="checkbox"/>
45.21.5	Holz im Hochbau aus fremdbezogenen Bausätzen <input type="checkbox"/>	45.43.4	Sonstige Fußbodenlegerei und -kleberei <input type="checkbox"/>
45.21.6	Brücken- und Tunnelbau u.ä. <input type="checkbox"/>	45.43.5	Tapetenkleberei <input type="checkbox"/>
45.21.7	Kabelleitungstiefbau <input type="checkbox"/>	45.43.6	Raumausstattung ohne ausgeprägten Schwerpunkt <input type="checkbox"/>
45.22.1	Dachdeckerei <input type="checkbox"/>	45.44.1	Maler- und Lackierergewerbe <input type="checkbox"/>
45.22.2	Abdichtung gegen Wasser und Feuchtigkeit <input type="checkbox"/>	45.44.2	Glasergewerbe <input type="checkbox"/>
45.22.3	Zimmerei und Ingenieurholzbau <input type="checkbox"/>	45.45.1	Fassadenreinigung <input type="checkbox"/>
45.23.1	Straßenbau <input type="checkbox"/>	45.45.2	Ofen- und Herdsetzerei <input type="checkbox"/>
45.23.2	Eisenbahnoberbau <input type="checkbox"/>	45.45.3	Ausbaugewerbe anderweitig nicht genannt <input type="checkbox"/>
45.24.0	Wasserbau <input type="checkbox"/>	45.50.0	Vermietung von Baumaschinen und -geräten mit Bedienungspersonal <input type="checkbox"/>
45.25.1	Brunnenbau <input type="checkbox"/>		
45.25.2	Schachtbau <input type="checkbox"/>		
45.25.3	Schornstein-, Feuerungs- und Industrieofenbau <input type="checkbox"/>		
45.25.4	Gerüstbau <input type="checkbox"/>		
45.25.5	Gebäudetrocknung <input type="checkbox"/>		
45.25.6	Sonstiger Tiefbau <input type="checkbox"/>		

Entspricht der Klassifikation der Wirtschaftszweige - WZ 93 - Baugewerbe

Veröffentlichungen

I. Zusammenfassende Schriften

Statistisches Handbuch für das Saarland

Erscheint zweijährlich im Wechsel mit Statistisches Taschenbuch für das Saarland.

Das Statistische Handbuch vermittelt aus dem Bereich der amtlichen Statistik die jeweils aktuellen Ergebnisse. Dem Benutzer steht reiches Zahlenmaterial aus sämtlichen Bereichen des wirtschaftlichen, kulturellen und sozialen Lebens zur Verfügung. Durch Zeit- und regionale Vergleiche lassen sich Entwicklungen in der Bevölkerungs-, der Wirtschafts- und Sozialstruktur erkennen.

Statistisches Taschenbuch für das Saarland

Erscheint zweijährlich im Wechsel mit Statistisches Handbuch für das Saarland.

Das Statistische Taschenbuch will die zweijährliche Erscheinungsphase des Handbuchs durch Publizierung der jeweils neuesten, wichtigsten Daten der amtlichen Statistik ausfüllen. In seiner Gliederung ist es nicht so differenziert angelegt wie das bedeutend umfangreichere Handbuch. In einem Anhang werden zusätzlich die wichtigsten Daten der amtlichen Statistik für die übrigen Bundesländer aufgeführt.

Saarland heute - Statistische Kurzinformationen (*erscheint jährlich*)

II. Fachstatistische Schriften

Handbuch Öffentliche Finanzen

Erscheinungsweise jährlich.

Das Handbuch stellt Grunddaten über die aktuelle Finanzsituation im öffentlichen Bereich zur Verfügung. Angegeben sind sowohl einfache Bestandszahlen als auch funktional gegliederte Ergebnisse für Gemeinden und Land.

Statistische Berichte

Zur schnellen Unterrichtung von Verwaltung und anderen Interessenten werden hier die neuesten Ergebnisse der laufenden Statistiken wie auch die ersten Resultate von Sondererhebungen veröffentlicht. Ihre sachliche Gliederung ist sehr differenziert und bundeseinheitlich festgelegt.

Bildung - Kurzinformation (*erscheint jährlich*)

III. Reihen

Einzelschrift zur Statistik des Saarlandes

In dieser Reihe, die bis heute fast 100 Einzelschriften umfaßt, werden aus dem gesamten Spektrum der amtlichen Statistik schwerpunktmäßig Einzelthemen behandelt.

Saarland in Zahlen (*Sonderhefte*)

In dieser Serie werden die Ergebnisse von periodisch wiederkehrenden Zählungen veröffentlicht.

Saarländische Gemeindezahlen

In dieser jährlich erscheinenden Publikation werden Informationen aus den verschiedensten Bereichen der amtlichen Statistik auf Gemeinde- bzw. Kreisebene veröffentlicht.

Volkswirtschaftliche Gesamtrechnungen der Länder (*Gemeinschaftsveröffentlichungen der Statistischen Landesämter*)

Ergebnisse über Entstehung, Verteilung und Verwendung des Sozialprodukts nach Ländern sowie Bruttowertschöpfung der kreisfreien Städte und Landkreise, Erscheinungsweise ein- bis zweijährlich.

IV. Verzeichnisse

wie Gemeindeverzeichnis, Schulverzeichnis, Krankenhausverzeichnis, Märkte im Saarland, Systematischer Datenbestandskatalog des saarländischen Informationssystem SAPLIS usw. werden jährlich aktualisiert herausgegeben;
neu: Straßenverzeichnis

Presse- und Informationsdienst

Saarland

STATISTISCHES LANDESAMT

Virchowstr. 7, 66119 Saarbrücken, ☎ 06 81/5 01 - 59 35, Telefax 06 81/5 01 - 59 21