

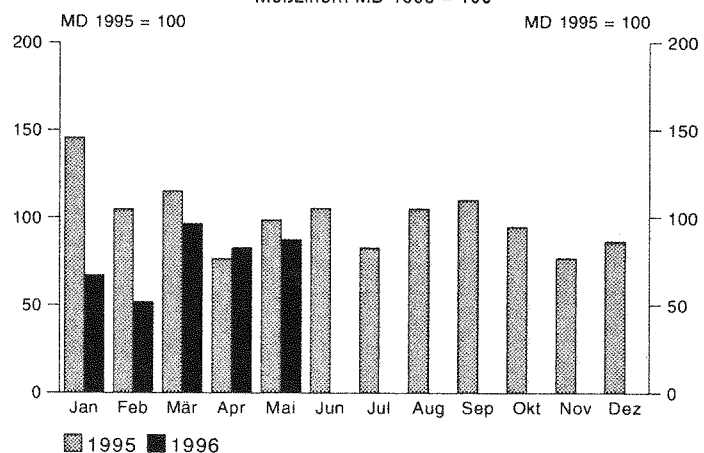
E II 1/E III 1 - m 5/96  
Ausgegeben im September 1996

## Baugewerbe im Mai 1996

A) Vorbereitende Baustellenarbeiten,  
Hoch- und Tiefbau

B) Bauinstallation und sonstiges Baugewerbe

Auftragseingang in Vorbereitenden Baustellenarbeiten,  
Hoch- und Tiefbau  
- Meßziffern MD 1995 = 100 -



Herausgeber:

Statistisches Landesamt  
Saarland

Virchowstraße 7, 66119 Saarbrücken  
Postfach 10 30 44, 66030 Saarbrücken  
Telefon: (06 81) 5 01 - 59 35  
Telefax: (06 81) 5 01 - 59 21

Nachdruck, auch auszugsweise, nur mit  
Quellenangabe gestattet

E II 1-M

## Methodische Erläuterungen

### Berichtskreis:

Erfaßt werden in selbständigen Erhebungen im Baugewerbe die Bereiche Vorbereitende Baustellenarbeiten, Hoch- und Tiefbau sowie Bauinstallation und sonstiges Baugewerbe in der Abgrenzung der Klassifikation der Wirtschaftszweige WZ 93. Zum Baugewerbe Vorbereitende Baustellenarbeiten, Hoch- und Tiefbau zählen die Zweige des Hoch- und Tiefbaus (u.a. Zimmerei und Dachdeckerei), ferner Straßenbau, Wasserbau und Spezialbau.

Das Baugewerbe Bauinstallation und sonstiges Baugewerbe umfaßt u.a. Bauinstallation, Stukkateurgewerbe, Gipserei, Verputzerei, Maler- und Lackierergewerbe, Bautischler, Fliesen-, Platten- und Mosaiklegerei.<sup>1)</sup>

Zu den Monatsberichten im Baugewerbe melden die Baubetriebe von Unternehmen mit 20 und mehr Beschäftigten sowie alle Arbeitsgemeinschaften.

Im Baugewerbe Vorbereitende Baustellenarbeiten, Hoch- und Tiefbau werden die erhobenen Daten - mit Ausnahme der gemeldeten Auftragseingänge und Auftragsbestände - zu Ergebnissen für alle Betriebe aufgeschätzt. Grundlage hierfür sind die Ergebnisse der jährlichen Totalerhebung im Baugewerbe Vorbereitende Baustellenarbeiten, Hoch- und Tiefbau. Eine entsprechende Aufschätzung der im Baugewerbe Bauinstallation und sonstiges Baugewerbe erhobenen Daten erfolgt nicht. Die Kreisergebnisse für das Baugewerbe Vorbereitende Baustellenarbeiten, Hoch- und Tiefbau sind ebenfalls nicht aufgeschätzt.

### Beschäftigte:

Tätige Inhaber, Mitinhaber, unbezahlt mithelfende Familienangehörige und alle Personen, die in einem arbeitsrechtlichen Verhältnis zum Baubetrieb stehen (Angestellte, Arbeiter und

Auszubildende). Die Arbeiter sind in folgende Gruppen gegliedert: Facharbeiter (einschl. angestelltenversicherungspflichtiger Poliere, Schachtmeister und Meister); Fachwerker, Werker, Baumaschinisten und Arbeiter mit angelernten Spezialtätigkeiten, ferner gewerblich Auszubildende, Umschüler, Anlernlinge und Praktikanten. Nachgewiesen wird der Beschäftigtenstand am Monatsende; bei größeren Zeiträumen der jeweilige Monatsdurchschnitt.

### Bruttolöhne und Bruttogehälter:

Bei den Bruttolöhnen und Bruttogehältern ist die Summe der lohnsteuerpflichtigen Bruttobezüge (Bar- und Sachbezüge) anzugeben. Diese Beträge verstehen sich ohne Arbeitgeberanteile zur Kranken-, Renten- und Arbeitslosenversicherung, ohne Beiträge zu den Sozialkassen des Baugewerbes, ohne Winterbau-Umlage, ohne Aufwendungen für die betriebliche Alters-, Invaliditäts- und Hinterbliebenenversorgung, ohne gezahltes Vorruhestandsgeld. Die Entgelte für Poliere, Schachtmeister und Meister sind zur Bruttolohnsumme und nicht zur Bruttogehaltssumme zu rechnen.

### Geleistete Arbeitsstunden:

Alle von Inhabern, Angestellten, Arbeitern und Auszubildenden auf Baustellen, Bauhöfen und in Werkstätten tatsächlich geleisteten (nicht die bezahlten) Arbeitsstunden. Nicht einbezogen sind die für Bürotätigkeit geleisteten Arbeitsstunden.

### Umsatz (ohne Umsatzsteuer):

Als Umsatz gelten die dem Finanzamt für die Umsatzsteuer zu meldenden steuerbaren Beträge im Bundesgebiet einschl. Umsatz aus Nachunternehmertätigkeit und Vergabe von Teilleistungen an Nachunternehmer. Hierzu zählen seit dem 1. Januar 1980 auch Anzahlungen für Teilleistungen oder Vorauszahlungen vor Ausführung der entsprechenden Lieferungen oder Leistungen ab 10 000 DM<sup>2)</sup>. Der Gesamtumsatz enthält außer dem bauge-

werblichen Umsatz (Umsatz aus Bauleistungen) die Handels- und sonstigen Umsätze.

### Auftragseingang im Bauhauptgewerbe:

Wert (ohne Umsatzsteuer) aller im Berichtsmonat vom Betrieb fest akzeptierten Aufträge für Bauleistungen. Um Doppelzahlungen zu vermeiden, wird der Auftragseingang nur von dem Betrieb gemeldet, der den Bauauftrag ausführen wird, d.h. an Nachunternehmer zu vergebende Teile von Bauaufträgen werden nicht in die eigene Meldung einbezogen.

### Auftragsbestand im Bauhauptgewerbe:

Wert (ohne Umsatzsteuer) aller akzeptierten, noch nicht ausgeführten Aufträge für Bauleistungen am Ende des Berichtsvierteljahres. Bei der Ermittlung des Auftragsbestandes wird vom Auftragswert bereits im Bau befindlicher Projekte der Teil abgesetzt, der produktions-technisch schon fertiggestellt ist (ohne Berücksichtigung der Abnahme oder Abrechnung).

### Hinweis:

Vergleichbarkeit vorläufiger bzw. endgültiger Ergebnisse im Bauhauptgewerbe

Von März bis September des Berichtsjahres werden vorläufige Ergebnisse auf der Basis der Totalerhebung des Vorjahres erstellt, die einen eingeschränkten Zuverlässigkeitsgrad haben. Nach Aktualisierung des Firmenberichtsgebietes durch die Totalerhebung zur Jahresmitte und nach Bereinigung der Vormonatswerte mittels Aufschätzverfahren werden ab Oktober endgültige Ergebnisse veröffentlicht. Hierbei sind in den kumulierten Reihen auch bereinigte Vormonatsdaten enthalten. Unterschiede zwischen kumulierten endgültigen Werten und vorläufigen Zahlen der Vorperioden resultieren z.T. aus den durchgeführten Berichtskreis- bzw. Datenbestandskorrekturen.

1) Siehe Wirtschaftsverzeichnis. - 2) Siehe Umsatzsteuergesetz (UStG 1980).

## Zeichenerklärung

a.n.g.	=	anderweitig nicht genannt
0	=	mehr als nichts, aber weniger als die Hälfte der kleinsten in der Tabelle nachgewiesenen Einheit
-	=	nichts vorhanden
/	=	keine Angaben, da Zahlen nicht sicher genug
.	=	Zahlenwert unbekannt oder geheimzuhalten
x	=	Tabellenfach gesperrt, weil Aussage nicht sinnvoll
()	=	Nachweis unter dem Vorbehalt, daß der Zahlenwert Fehler aufweisen kann
p	=	vorläufiges Ergebnis
r	=	berichtigtes Ergebnis

Abweichungen in den Summen durch Runden der Zahlen möglich

# A. I. Vorbereitende Baustellenarbeiten, Hoch- und Tiefbau

## - Hochgerechnete Ergebnisse für alle Betriebe - Beschäftigte, Lohn- und Gehaltssumme, geleistete Arbeitsstunden

Merkmal	Mai 1996	April 1996	Januar - Mai		Veränderungen in %		
					Mai 96	Mai 96	Jan.-Mai 96
			1996	1995	gegenüber		
					April 96	Mai 95	Jan.-Mai 95

### Tätige Personen (Anzahl)

Tätige Inhaber, tätige Mitinhaber und unbezahlt mithelfende Familienangehörige	369	369	369	392	± 0	- 6,3	- 5,9
Kaufmännische und technische Angestellte <sup>1)</sup> einschl. kaufmännische und technische Auszubildende	2 409	2 417	2 421	2 504	- 0,3	- 3,5	- 3,3
Facharbeiter (Tarifberufsgruppen I, II, III a-c) <sup>1)</sup>	6 716	6 770	6 797	7 400	- 0,8	- 8,4	- 8,1
Fachwerker, Werker und sonstige Beschäftigte (Tbgr. IV-V)	3 309	3 345	3 327	3 741	- 1,1	- 11,5	- 11,1
Gewerblich Auszubildende, Umschüler, Anlernlinge und Praktikanten	771	775	797	788	- 0,5	- 0,8	+ 1,1
<b>Beschäftigte insgesamt</b>	<b>13 574</b>	<b>13 676</b>	<b>13 711</b>	<b>14 825</b>	<b>- 0,7</b>	<b>- 7,9</b>	<b>- 7,5</b>
darunter ausländische Arbeitnehmer (ohne Grenzgänger)	1 085	1 048	1 104	1 423	+ 3,5	- 23,0	- 22,4

### Löhne und Gehälter (in 1 000 DM)

<b>Bruttolohnsumme<sup>2)</sup></b> einschl. Vergütungen für gewerblich Auszubildende sowie Bruttogehaltssumme für Poliere, Schachtmeister und Meister	<b>44 208</b>	<b>42 145</b>	<b>192 324</b>	<b>210 733</b>	<b>+ 4,9</b>	<b>- 9,2</b>	<b>- 8,7</b>
<b>Bruttogehaltssumme<sup>2)</sup></b> einschl. Vergütungen für kaufmännische und technische Auszubildende <b>ohne</b> Gehälter für Poliere, Schachtmeister und Meister	<b>12 516</b>	<b>12 301</b>	<b>61 614</b>	<b>60 912</b>	<b>+ 1,7</b>	<b>+ 0,6</b>	<b>+ 1,2</b>
<b>Bruttolohn- und -gehaltssumme zusammen</b>	<b>56 724</b>	<b>54 446</b>	<b>253 938</b>	<b>271 645</b>	<b>+ 4,2</b>	<b>- 7,2</b>	<b>- 6,5</b>

### Geleistete Arbeitsstunden (in 1 000)

<b>Hochbau</b>	Wohnungsbau (unabhängig vom Auftraggeber)	450	450	1 839	2 222	± 0	- 13,0	- 17,2
	Gewerblicher und industrieller Hochbau <sup>3)</sup>	278	279	1 210	1 609	- 0,4	- 24,3	- 24,8
	Hochbauten für Bahn und Post (Deutsche Bahn AG, Post AG, Telekom AG, Postbank AG)	10	1	18	2	x	x	x
	Hochbauten für Organisationen ohne Erwerbszweck (Kirchen, Vereine, Verbände, Gewerkschaften, Parteien, DRK u.a.)	16	16	73	100	± 0	- 33,3	- 27,0
	Hochbauten für Körperschaften des öffentlichen Rechts (Bund, Länder, Gemeinden, Sozialvers. u. sonst. öffentl. Auftrag.)	51	67	254	276	- 23,9	- 30,1	- 8,0
<b>Tiefbau</b>	Gewerblicher und industrieller Tiefbau <sup>3)</sup> - ohne Straßenbau -	120	119	465	589	+ 0,8	- 17,2	- 21,1
	Tiefbauten für Bahn und Post - ohne Straßenbau - (Deutsche Bahn AG, Post AG, Telekom AG, Postbank AG)	47	43	180	209	+ 9,3	- 9,6	- 13,9
	Straßenbau (unabhängig vom Auftraggeber)	170	149	603	705	+ 14,1	- 16,3	- 14,5
	Sonstiger Tiefbau - ohne Straßenbau - für Körperschaften des öffentl. Rechts sowie für Org. ohne Erwerbszweck	263	272	1 084	1 046	- 3,3	+ 1,5	+ 3,6
<b>Gesamter Hochbau<sup>3)</sup></b>		<b>805</b>	<b>813</b>	<b>3 394</b>	<b>4 209</b>	<b>- 1,0</b>	<b>- 17,9</b>	<b>- 19,4</b>
<b>Gesamter Tiefbau<sup>3)</sup></b>		<b>600</b>	<b>583</b>	<b>2 332</b>	<b>2 549</b>	<b>+ 2,9</b>	<b>- 9,0</b>	<b>- 8,5</b>
<b>Geleistete Arbeitsstunden insgesamt</b>		<b>1 405</b>	<b>1 396</b>	<b>5 726</b>	<b>6 758</b>	<b>+ 0,6</b>	<b>- 14,3</b>	<b>- 15,3</b>

### Arbeitstage

<b>Arbeitstage</b>	<b>20</b>	<b>20</b>	<b>104</b>	<b>104</b>	<b>± 0</b>	<b>- 4,8</b>	<b>± 0</b>
--------------------	-----------	-----------	------------	------------	------------	--------------	------------

1) Die angestelltenversicherungspflichtigen Poliere, Schachtmeister und Meister sind den Facharbeitern zugeordnet. 2) Die Entgelte für Poliere, Schachtmeister und Meister sind in der Bruttolohnsumme enthalten. 3) Einschließlich landwirtschaftlicher Bau.

## A. II. Vorbereitende Baustellenarbeiten, Hoch- und Tiefbau

### - Hochgerechnete Ergebnisse für alle Betriebe - Umsatz<sup>1)</sup>

Merkmal	Mai 1996	April 1996	Januar - Mai		Veränderungen in %		
					Mai 96	Mai 96	Jan.-Mai 96
			1996	1995	gegenüber		
					April 96	Mai 95	Jan.-Mai 95
<b>Baugewerblicher Umsatz (in 1 000 DM)</b>							
<b>Hochbau</b>							
Wohnungsbau (unabhängig vom Auftraggeber)	56 377	53 865	224 628	292 369	+ 4,7	- 23,5	- 23,2
Gewerblicher und industrieller Hochbau <sup>1)</sup>	41 274	37 865	162 111	205 499	+ 9,0	- 12,1	- 21,1
Hochbauten für Bahn und Post (Deutsche Bahn AG, Post AG, Telekom AG, Postbank AG)	2 767	51	3 591	647	x	x	x
Hochbauten für Organisationen ohne Erwerbszweck (Kirchen, Vereine, Verbände, Gewerkschaften, Parteien, DRK u.a.)	2 476	1 468	11 956	20 895	+ 68,7	- 54,2	- 42,8
Hochbauten für Körperschaften des öffentlichen Rechts (Bund, Länder, Gemeinden, Sozialvers. u. sonst. öffentl. Auftrag.)	18 053	11 399	51 635	58 885	+ 58,4	+ 82,4	- 12,3
<b>Tiefbau</b>							
Gewerblicher und industrieller Tiefbau <sup>1)</sup> - ohne Straßenbau -	14 193	15 267	55 370	58 916	- 7,0	- 11,5	- 6,0
Tiefbauten für Bahn und Post - ohne Straßenbau - (Deutsche Bahn AG, Post AG, Telekom AG, Postbank AG)	3 670	5 610	21 409	16 686	- 34,6	- 10,5	+ 28,3
Straßenbau (unabhängig vom Auftraggeber)	20 314	20 660	72 447	60 053	- 1,7	+ 2,3	+ 20,6
Sonstiger Tiefbau - ohne Straßenbau - für Körperschaften des öffentl. Rechts sowie für Org. ohne Erwerbszweck	36 233	35 651	140 085	115 995	+ 1,6	+ 19,5	+ 20,8
<b>Gesamter Hochbau<sup>1)</sup></b>	<b>120 947</b>	<b>104 648</b>	<b>453 921</b>	<b>578 295</b>	<b>+ 15,6</b>	<b>- 11,0</b>	<b>- 21,5</b>
<b>Gesamter Tiefbau<sup>1)</sup></b>	<b>74 410</b>	<b>77 188</b>	<b>289 311</b>	<b>251 650</b>	<b>- 3,6</b>	<b>+ 5,8</b>	<b>+ 15,0</b>
<b>Baugewerblicher Umsatz insgesamt</b>	<b>195 357</b>	<b>181 836</b>	<b>743 232</b>	<b>829 945</b>	<b>+ 7,4</b>	<b>- 5,3</b>	<b>- 10,4</b>
<b>Sonstiger Umsatz insgesamt</b>	<b>5 949</b>	<b>5 077</b>	<b>22 117</b>	<b>25 122</b>	<b>+ 17,2</b>	<b>- 14,3</b>	<b>- 12,0</b>
<b>Gesamtumsatz</b>	<b>201 306</b>	<b>186 913</b>	<b>765 349</b>	<b>855 067</b>	<b>+ 7,7</b>	<b>- 5,6</b>	<b>- 10,5</b>

\*) Ohne Umsatzsteuer. - 1) Einschließlich landwirtschaftlicher Bau.

## A. III. Vorbereitende Baustellenarbeiten, Hoch- und Tiefbau

### - Ergebnisse für Betriebe von Unternehmen mit 20 und mehr Beschäftigten - Kreisergebnisse Mai 1996

Merkmal	Maß- einheit	Saar- land	Stadt- verband Saarbr.	Landkreis				
				Merzig- Wadern	Neun- kirchen	Saarlouis	Saarpfalz	St. Wendel
Betriebe	Anzahl	185	78	15	33	27	21	11
Beschäftigte	Anzahl	9 241	3 093	643	2 140	1 088	1 614	663
Geleistete Arbeitsstunden insgesamt	1 000	987	328	73	241	115	149	81
dar.: Wohnungsbau	1 000	155	55	25	36	24*	12	3
Hochbau <sup>1)</sup> (ohne Wohnungsbau)	1 000	451	186	38	81	50	89	7
Tiefbau <sup>1)</sup>	1 000	536	142	35	160	65	60	74
Bruttolohn- u. -gehaltsumme	1 000 DM	42 462	13 467	3 027	10 268	5 002	7 464	3 234
Gesamtumsatz <sup>2)</sup>	1 000 DM	154 360	64 963	9 278	26 815	14 010	29 869	9 425
Auftragseingang <sup>2)</sup>	1 000 DM	126 312	36 770	13 283	35 976	11 573	13 244	15 466

1) Einschließlich landwirtschaftlicher Bau. 2) Ohne Umsatzsteuer.

## A. IV. Vorbereitende Baustellenarbeiten, Hoch- und Tiefbau

### - Ergebnisse für Betriebe von Unternehmen mit 20 und mehr Beschäftigten - Auftragseingang<sup>1)</sup> in 1 000 DM

Merkmal	Mai 1996	April 1996	Januar - Mai		Veränderungen in %		
					Mai 96	Mai 96	Jan.-Mai 96
			1996	1995	gegenüber		
					April 96	Mai 95	Jan.-Mai 95
<b>Hochbau</b>							
Wohnungsbau (unabhängig vom Auftraggeber)	25 880	12 069	84 297	113 897	+ 114,4	+ 8,3	- 26,0
Gewerblicher und industrieller Hochbau <sup>1)</sup>	26 115	29 538	130 756	189 165	- 11,6	- 23,0	- 30,9
Hochbauten für Bahn und Post (Deutsche Bahn AG, Post AG, Telekom AG, Postbank AG)	44	311	500	342	- 85,9	- 77,2	+ 46,2
Hochbauten für Organisationen ohne Erwerbszweck (Kirchen, Vereine, Verbände, Gewerkschaften, Parteien, DRK u.a.)	1 201	3 806	17 574	19 880	- 68,4	- 42,0	- 11,6
Hochbauten für Körperschaften des öffentlichen Rechts (Bund, Länder, Gemeinden, Sozialvers. u. sonst. öffentl. Auftrag.)	5 657	16 799	50 114	146 258	- 66,3	- 52,1	- 65,7
<b>Tiefbau</b>							
Gewerblicher und industrieller Tiefbau <sup>1)</sup> - ohne Straßenbau -	12 752	9 259	37 837	46 560	+ 37,7	+ 73,5	- 18,7
Tiefbauten für Bahn und Post - ohne Straßenbau - (Deutsche Bahn AG, Post AG, Telekom AG, Postbank AG)	2 654	5 997	18 538	13 534	- 55,7	- 52,1	+ 37,0
Straßenbau (unabhängig vom Auftraggeber)	28 861	22 017	121 176	83 401	+ 31,1	- 5,9	+ 45,3
Sonstiger Tiefbau - ohne Straßenbau - für Körperschaften des öffentl. Rechts sowie für Org. ohne Erwerbszweck	23 148	19 697	95 535	168 489	+ 17,5	- 13,7	- 43,3
<b>Gesamter Hochbau<sup>1)</sup></b>	<b>58 897</b>	<b>62 523</b>	<b>283 241</b>	<b>469 542</b>	<b>- 5,8</b>	<b>- 18,1</b>	<b>- 39,7</b>
<b>Gesamter Tiefbau<sup>1)</sup></b>	<b>67 415</b>	<b>56 970</b>	<b>273 086</b>	<b>311 984</b>	<b>+ 18,3</b>	<b>- 4,2</b>	<b>- 12,5</b>
<b>Auftragseingang insgesamt</b>	<b>126 312</b>	<b>119 493</b>	<b>556 327</b>	<b>781 526</b>	<b>+ 5,7</b>	<b>- 11,2</b>	<b>- 28,8</b>
davon:							
aus dem Saarland	91 086	100 723	451 151	640 949	- 9,6	- 18,8	- 29,6
aus anderen Bundesländern	35 226	18 770	105 176	140 577	+ 87,7	+ 17,0	- 25,2

<sup>1)</sup> Ohne Mehrwertsteuer. - 1) Einschließlich landwirtschaftlicher Bau.

## A. V. Vorbereitende Baustellenarbeiten, Hoch- und Tiefbau

### - Ergebnisse für Betriebe von Unternehmen mit 20 und mehr Beschäftigten - Auftragsbestand<sup>1)</sup> 1. Quartal 1996 in 1 000 DM

Merkmal	März 1996	Dezember 1995	September 1995	März 1995	Veränderungen in %	
					März 1996	
					gegenüber	
					Dez. 95	März 95
<b>Hochbau</b>						
Wohnungsbau (unabhängig vom Auftraggeber)	105 903	107 801	81 902	117 131	- 1,8	- 9,6
Gewerblicher und industrieller Hochbau <sup>2)</sup>	132 037	118 591	135 788	148 999	+ 11,3	- 11,4
Hochbauten für Bahn und Post (Deutsche Bahn AG, Post AG, Telekom AG, Postbank AG u.a.)	719	1 405	620	811	- 48,8	- 11,3
Hochbauten für Organisationen ohne Erwerbszweck (Kirchen, Vereine, Verbände, Gewerkschaften, Parteien, DRK u.a.)	12 490	7 975	10 409	25 452	+ 56,6	- 50,9
Hochbauten für Körperschaften des öffentlichen Rechts (Bund, Länder, Gemeinden, Sozialvers. u. sonst. öffentl. Auftrag.)	132 682	126 576	127 705	128 775	+ 4,8	+ 3,0
<b>Tiefbau</b>						
Gewerblicher und industrieller Tiefbau <sup>2)</sup> - ohne Straßenbau -	40 684	45 393	36 653	44 565	- 10,4	- 8,7
Tiefbauten für Bahn und Post - ohne Straßenbau - (Deutsche Bahn AG, Post AG, Telekom AG, Postbank AG u.a.)	12 952	12 232	10 167	5 786	+ 5,9	+ 123,9
Straßenbau (unabhängig vom Auftraggeber)	90 698	45 507	69 758	57 068	+ 99,3	+ 58,9
Sonstiger Tiefbau - ohne Straßenbau - für Körperschaften des öffentl. Rechts sowie für Org. ohne Erwerbszweck	168 540	213 318	252 345	233 245	- 21,0	- 27,7
<b>Gesamter Hochbau<sup>1)</sup></b>	<b>383 831</b>	<b>362 348</b>	<b>356 424</b>	<b>421 168</b>	<b>+ 5,9</b>	<b>- 8,9</b>
<b>Gesamter Tiefbau<sup>1)</sup></b>	<b>312 874</b>	<b>316 450</b>	<b>368 923</b>	<b>340 664</b>	<b>- 1,1</b>	<b>- 8,2</b>
<b>Auftragsbestand insgesamt</b>	<b>696 705</b>	<b>678 798</b>	<b>725 347</b>	<b>761 832</b>	<b>+ 2,6</b>	<b>- 8,5</b>
davon:						
aus dem Saarland	540 887	507 404	564 444	585 600	+ 6,6	- 7,6
aus anderen Bundesländern	155 818	171 394	160 903	176 232	- 9,1	- 11,6

<sup>1)</sup> Ohne Mehrwertsteuer. - 1) Zahlen werden nur vierteljährlich ermittelt. - 2) Einschließlich landwirtschaftlicher Bau.

## B. I. Bauinstallation und sonstiges Baugewerbe

- Ergebnisse für Betriebe von Unternehmen mit 20 und mehr Beschäftigten -  
Betriebe, Beschäftigte, geleistete Arbeitsstunden, Lohn- und Gehaltssumme, Umsatz  
nach Wirtschaftszweigen Mai 1996

WZ 93 Nr.	Wirtschaftszweig	Betriebe	Beschäftigte	Geleistete Arbeits- stunden	Bruttolohn- u. -gehalt- summe	Baugewerb- licher Umsatz	Gesamt- umsatz
		Anzahl		1 000	1 000 DM		
45.31.0	Elektroinstallation	21	1 056	129	3 734	13 897	14 294
45.32.0	Dämmung gegen Kälte, Wärme, Schall, Erschütterung	6	210	23	1 105	2 530	2 530
45.33.2	Installation von Heizungs-, Lüftungs-, Klima- und gesundheitstechnischen Anlagen	32	1 363	127	5 083	14 856	15 599
45.41.0	Stukkateurgewerbe, Gipserei, Verputzerei	13	399	47	1 797	4 393	4 400
45.43.2	Fliesen-, Platten- u. Mosaiklegerei	9	285	35	1 274	4 009	4 017
45.44.3	Estrichlegerei	3	175	17	738	1 653	1 665
45.44.1	Maler- und Lackierergewerbe	11	342	45	1 365	4 724	4 779
-	sonstige Bauinstallation und sonstiges Baugewerbe	9	261	31	991	3 471	3 653
45.3 bis 45.5	<b>Bauinstallation und sonstiges Baugewerbe insgesamt</b>	<b>104</b>	<b>4 091</b>	<b>454</b>	<b>16 087</b>	<b>49 533</b>	<b>50 937</b>

## B. II. Bauinstallation und sonstiges Baugewerbe

- Ergebnisse für Betriebe von Unternehmen mit 20 und mehr Beschäftigten -  
Beschäftigte, Arbeitsstunden und Gesamtumsatz  
im Vergleich zu 1995

WZ 93 Nr.	Wirtschaftszweig	Beschäftigte	Geleistete Arbeits- stunden	Gesamt- umsatz	Beschäftigte	Geleistete Arbeits- stunden	Gesamt- umsatz
		Veränderung in % Mai 1996/95			Veränderung in % Januar - Mai 1996/95		
45.31.0	Elektroinstallation	- 5,6	- 11,0	+ 22,2	- 2,1	- 9,2	+ 9,2
45.32.0	Dämmung gegen Kälte, Wärme, Schall, Erschütterung	- 18,6	- 17,9	+ 24,6	- 10,8	- 6,0	+ 39,6
45.33.2	Installation von Heizungs-, Lüftungs-, Klima- und gesundheitstechnischen Anlagen	- 2,7	- 9,3	+ 16,8	- 2,5	- 5,2	+ 4,5
45.41.0	Stukkateurgewerbe, Gipserei, Verputzerei	- 4,3	- 4,1	- 20,4	- 2,1	- 10,2	- 20,1
45.43.2	Fliesen-, Platten- u. Mosaiklegerei	- 3,1	- 12,5	- 26,0	- 0,7	- 14,7	- 5,4
45.44.3	Estrichlegerei	+ 4,8	- 10,5	- 30,2	+ 8,0	- 3,4	- 5,4
45.44.1	Maler- und Lackierergewerbe	- 4,5	- 8,2	+ 20,5	- 4,7	- 5,7	+ 2,9
-	sonstige Bauinstallation und sonstiges Baugewerbe	- 16,1	- 16,2	- 33,9	- 14,8	- 12,9	- 20,6
45.3 bis 45.5	<b>Bauinstallation und sonstiges Baugewerbe insgesamt</b>	<b>- 5,4</b>	<b>- 10,5</b>	<b>+ 2,0</b>	<b>- 3,4</b>	<b>- 8,2</b>	<b>+ 1,1</b>

## B. III. Bauinstallation und sonstiges Baugewerbe

- Ergebnisse für Betriebe von Unternehmen mit 20 und mehr Beschäftigten -  
Kreisergebnisse Mai 1996

Kreis	Betriebe	Beschäftigte	Geleistete Arbeitsstunden	Bruttolohn- und -gehaltssumme	Gesamtumsatz
	Anzahl		1 000	1 000 DM	
Stadtverband Saarbrücken	38	1 498	156	6 200	16 426
Landkreis Merzig Wadern	12	532	69	2 074	5 337
Landkreis Neunkirchen	13	458	52	1 712	7 140
Landkreis Saarlouis	21	896	96	3 571	12 086
Saarpfalz-Kreis	15	538	61	1 938	8 263
Landkreis St. Wendel	5	169	20	592	1 685
<b>Saarland</b>	<b>104</b>	<b>4 091</b>	<b>454</b>	<b>16 087</b>	<b>50 937</b>

## Verzeichnis der Wirtschaftszweige im Baugewerbe

WZ 93-Nr.	Wirtschaftszweig Vorbereitende Baustellenarbeiten, Hoch- und Tiefbau	WZ 93-Nr.	Wirtschaftszweig Bauinstallation und sonstiges Baugewerbe
45.11.1	Abbruch-, Spreng- und Enttrümmerungsgewerbe <input type="checkbox"/>	45.31.0	Elektroinstallation <input type="checkbox"/>
45.11.2	Erdbewegungsarbeiten <input type="checkbox"/>	45.32.0	Dämmung gegen Kälte, Wärme, Schall u. Erschütterung <input type="checkbox"/>
45.11.3	Landeskulturbau und Renaturierung von Gewässern <input type="checkbox"/>	45.33.1	Klempnerei, Gas- und Wasserinstallation <input type="checkbox"/>
45.11.4	Aufschließung von Lagerstätten <input type="checkbox"/>	45.33.2	Installation von Heizungs-, Lüftungs-, Klima- und gesundheitstechnischen Anlagen <input type="checkbox"/>
45.12.0	Test- und Suchbohrung <input type="checkbox"/>	45.34.0	Sonstige Bauinstallation <input type="checkbox"/>
45.21.1	Hoch- und Tiefbau ohne ausgeprägten Schwerpunkt <input type="checkbox"/>	45.41.0	Stukkateurgewerbe, Gipserei und Verputzerei <input type="checkbox"/>
45.21.2	Hochbau (ohne Fertigteilbau) <input type="checkbox"/>	45.42.0	Bautischlerei <input type="checkbox"/>
	Herstellung von Fertigteilbauten aus	45.43.1	Parkettlegerei <input type="checkbox"/>
45.21.3	Beton im Hochbau aus selbsthergestellten Bausätzen <input type="checkbox"/>	45.43.2	Fliesen-, Platten- und Mosaiklegerei <input type="checkbox"/>
45.21.4	Beton im Hochbau aus fremdbezogenen Bausätzen <input type="checkbox"/>	45.43.3	Estrichlegerei <input type="checkbox"/>
45.21.5	Holz im Hochbau aus fremdbezogenen Bausätzen <input type="checkbox"/>	45.43.4	Sonstige Fußbodenlegerei und -kleberei <input type="checkbox"/>
45.21.6	Brücken- und Tunnelbau u.ä. <input type="checkbox"/>	45.43.5	Tapetenkleberei <input type="checkbox"/>
45.21.7	Kabelleitungstiefbau <input type="checkbox"/>	45.43.6	Raumausstattung ohne ausgeprägten Schwerpunkt <input type="checkbox"/>
45.22.1	Dachdeckerei <input type="checkbox"/>	45.44.1	Maler- und Lackierergewerbe <input type="checkbox"/>
45.22.2	Abdichtung gegen Wasser und Feuchtigkeit <input type="checkbox"/>	45.44.2	Glasergerwerbe <input type="checkbox"/>
45.22.3	Zimmerei und Ingenieurholzbau <input type="checkbox"/>	45.45.1	Fassadenreinigung <input type="checkbox"/>
45.23.1	Straßenbau <input type="checkbox"/>	45.45.2	Ofen- und Herdsetzerei <input type="checkbox"/>
45.23.2	Eisenbahnoberbau <input type="checkbox"/>	45.45.3	Ausbaugewerbe anderweitig nicht genannt <input type="checkbox"/>
45.24.0	Wasserbau <input type="checkbox"/>	45.50.0	Vermietung von Baumaschinen und -geräten mit Bedienungspersonal <input type="checkbox"/>
45.25.1	Brunnenbau <input type="checkbox"/>		
45.25.2	Schachtbau <input type="checkbox"/>		
45.25.3	Schornstein-, Feuerungs- und Industrieofenbau <input type="checkbox"/>		
45.25.4	Gerüstbau <input type="checkbox"/>		
45.25.5	Gebäudetrocknung <input type="checkbox"/>		
45.25.6	Sonstiger Tiefbau <input type="checkbox"/>		

Entspricht der Klassifikation der Wirtschaftszweige - WZ 93 - Baugewerbe

# Veröffentlichungen

## I. Zusammenfassende Schriften

### Statistisches Handbuch für das Saarland

Erscheint zweijährlich im Wechsel mit Statistisches Taschenbuch für das Saarland.

Das Statistische Handbuch vermittelt aus dem Bereich der amtlichen Statistik die jeweils aktuellen Ergebnisse. Dem Benutzer steht reiches Zahlenmaterial aus sämtlichen Bereichen des wirtschaftlichen, kulturellen und sozialen Lebens zur Verfügung. Durch Zeit- und regionale Vergleiche lassen sich Entwicklungen in der Bevölkerungs-, der Wirtschafts- und Sozialstruktur erkennen.

### Statistisches Taschenbuch für das Saarland

Erscheint zweijährlich im Wechsel mit Statistisches Handbuch für das Saarland.

Das Statistische Taschenbuch will die zweijährliche Erscheinungsphase des Handbuchs durch Publizierung der jeweils neuesten, wichtigsten Daten der amtlichen Statistik ausfüllen. In seiner Gliederung ist es nicht so differenziert angelegt wie das bedeutend umfangreichere Handbuch. In einem Anhang werden zusätzlich die wichtigsten Daten der amtlichen Statistik für die übrigen Bundesländer aufgeführt.

### Saarland heute - Statistische Kurzinformationen (*erscheint jährlich*)

## II. Fachstatistische Schriften

### Handbuch Öffentliche Finanzen

Erscheinungsweise jährlich.

Das Handbuch stellt Grunddaten über die aktuelle Finanzsituation im öffentlichen Bereich zur Verfügung. Angegeben sind sowohl einfache Bestandszahlen als auch funktional gegliederte Ergebnisse für Gemeinden und Land.

### Statistische Berichte

Zur schnellen Unterrichtung von Verwaltung und anderen Interessenten werden hier die neuesten Ergebnisse der laufenden Statistiken wie auch die ersten Resultate von Sondererhebungen veröffentlicht. Ihre sachliche Gliederung ist sehr differenziert und bundeseinheitlich festgelegt.

### Bildung - Kurzinformation (*erscheint jährlich*)

## III. Reihen

### Einzelschrift zur Statistik des Saarlandes

In dieser Reihe, die bis heute fast 100 Einzelschriften umfaßt, werden aus dem gesamten Spektrum der amtlichen Statistik schwerpunktmäßig Einzelthemen behandelt.

### Saarland in Zahlen (*Sonderhefte*)

In dieser Serie werden die Ergebnisse von periodisch wiederkehrenden Zählungen veröffentlicht.

### Saarländische Gemeindezahlen

In dieser jährlich erscheinenden Publikation werden Informationen aus den verschiedensten Bereichen der amtlichen Statistik auf Gemeinde- bzw. Kreisebene veröffentlicht.

### Volkswirtschaftliche Gesamtrechnungen der Länder (*Gemeinschaftsveröffentlichungen der Statistischen Landesämter*)

Ergebnisse über Entstehung, Verteilung und Verwendung des Sozialprodukts nach Ländern sowie Bruttowertschöpfung der kreisfreien Städte und Landkreise, Erscheinungsweise ein- bis zweijährlich.

## IV. Verzeichnisse

wie Gemeindeverzeichnis, Schulverzeichnis, Krankenhausverzeichnis, Märkte im Saarland, Systematischer Datenbestandskatalog des saarländischen Informationssystem SAPLIS usw. werden jährlich aktualisiert herausgegeben;  
neu: Straßenverzeichnis

Presse- und Informationsdienst

**Saarland**

**STATISTISCHES LANDESAMT**

Virchowstr. 7, 66119 Saarbrücken, "ZapfDingbats" P14J6% 06 81/5 01 - 59 35, Telefax 06 81/5 01 - 59 21