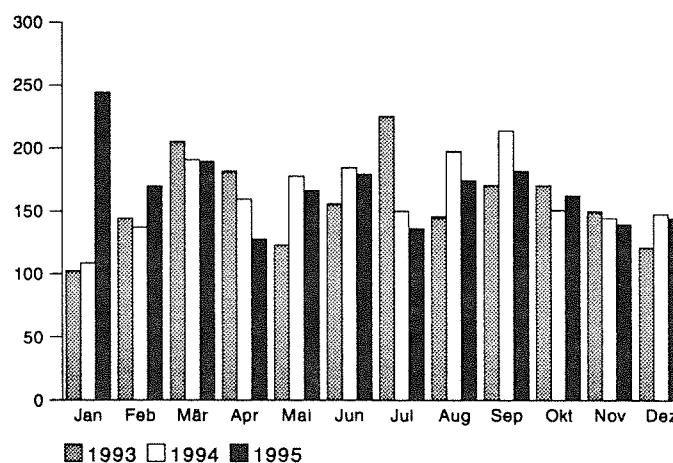


E II 1/E III 1 - m 12/95  
Ausgegeben im März 1996

## Bauhauptgewerbe und Ausbaugewerbe im Dezember 1995

**Auftragseingang im Bauhauptgewerbe**  
- Meßziffern 1985 = 100 -



Herausgeber:

Statistisches Landesamt  
Saarland

Virchowstraße 7, 66119 Saarbrücken  
Postfach 10 30 44, 66030 Saarbrücken  
Telefon: (06 81) 5 01 - 59 35  
Telefax: (06 81) 5 01 - 59 21

Nachdruck, auch auszugsweise, nur mit  
Quellenangabe gestattet

## Methodische Erläuterungen

### Berichtskreis:

Erfasst werden in selbständigen Erhebungen die Bereiche Bauhaupt- und Ausbaugewerbe in der Abgrenzung der Systematik der Wirtschaftszweige, Fassung für die Statistik im Produzierenden Gewerbe (SYPRO). Zum Bauhauptgewerbe (SYPRO-Nr. 72 bis 75) zählen die Zweige des Hoch- und Tiefbaus, des Spezialbaus (u.a. Schornstein-, Feuerungs- und Industrieofenbau), ferner die Zweige Stukkateurgewerbe, Gipserei, Verputzerei und Zimmerei, Ingenieurholzbau sowie Dachdeckerei. Das Ausbaugewerbe (SYPRO-Nr. 76 bis 77) umfaßt u.a. Bauinstallation, Glaser-, Maler- und Lackierergewerbe, Bautischlerei, Fliesen-, Platten- und Mosaiklegerei.

Zu den Monatsberichten im Bauhaupt- und Ausbaugewerbe melden die Baubetriebe von Unternehmen des Produzierenden Gewerbes mit 20 Beschäftigten und mehr, Baubetriebe mit 20 Beschäftigten und mehr von Unternehmen außerhalb des Produzierenden Gewerbes sowie alle Arbeitsgemeinschaften.

Im Bauhauptgewerbe werden die erhobenen Daten - mit Ausnahme der gemeldeten Auftragsgänge und Auftragsbestände - zu Ergebnissen für alle Betriebe aufgeschätzt. Grundlage hierfür sind die Ergebnisse der jährlichen Totalerhebung im Bauhauptgewerbe. Eine entsprechende Aufschätzung der im Ausbaugewerbe erhobenen Daten erfolgt nicht. Die Kreisergebnisse für das Bauhauptgewerbe sind ebenfalls nicht aufgeschätzt.

### Beschäftigte:

Tätige Inhaber, Mitinhaber, unbezahlt mithelfende Familienangehörige und alle Personen, die in einem arbeitsrechtlichen Verhältnis zum Baubetrieb stehen (Angestellte, Arbeiter und Auszubildende). Die Arbeiter sind in folgende Gruppen gegliedert: Facharbeiter (einschl. angestelltenversicherungspflichtiger Poliere,

Schachtmeister und Meister); Fachwerker, Werker, Baumaschinisten und Arbeiter mit angelernten Spezialtätigkeiten, ferner gewerblich Auszubildende, Umschüler, Anlernlinge und Praktikanten. Nachgewiesen wird der Beschäftigtenstand am Monatsende; bei größeren Zeiträumen der jeweilige Monatsdurchschnitt.

### Bruttolöhne und Bruttogehälter:

Bei den Bruttolöhnen und Bruttogehältern ist die Summe der lohnsteuerpflichtigen Bruttobezüge (Bar- und Sachbezüge) anzugeben. Diese Beträge verstehen sich ohne Arbeitgeberanteile zur Kranken-, Renten- und Arbeitslosenversicherung, ohne Beiträge zu den Sozialkassen des Baugewerbes, ohne Winterbau-Umlage, ohne Aufwendungen für die betriebliche Alters-, Invaliditäts- und Hinterbliebenenversorgung, ohne gezahltes Vorruhestandsgeld. Die Entgelte für Poliere, Schachtmeister und Meister sind zur Bruttolohnsumme und nicht zur Bruttogehaltsumme zu rechnen.

### Geleistete Arbeitsstunden:

Alle von Inhabern, Angestellten, Arbeitern und Auszubildenden auf Baustellen, Bauhöfen und in Werkstätten tatsächlich geleisteten (nicht die bezahlten) Arbeitsstunden. Nicht einbezogen sind die für Bürotätigkeit geleisteten Arbeitsstunden.

### Umsatz (ohne Umsatzsteuer):

Als Umsatz gelten die dem Finanzamt für die Umsatzsteuer zu meldenden steuerbaren Beträge im Bundesgebiet einschl. Umsatz aus Nachunternehmertätigkeit und Vergabe von Teilleistungen an Nachunternehmer. Hierzu zählen seit dem 1. Januar 1980 auch Anzahlungen für Teilleistungen oder Vorauszahlungen vor Ausführung der entsprechenden Lieferungen oder Leistungen ab 10 000 DM<sup>1)</sup>. Der Gesamtumsatz enthält außer dem baugewerblichen Umsatz (Umsatz aus Bauleistungen) die Handels- und sonstigen Umsätze.

### Auftragsgang im Bauhauptgewerbe:

Wert (ohne Umsatzsteuer) aller im Berichtsmonat vom Betrieb fest akzeptierten Aufträge für Bauleistungen. Um Doppelzählungen zu vermeiden, wird der Auftragsgang nur von dem Betrieb gemeldet, der den Bauauftrag ausführen wird, d.h. an Nachunternehmer zu vergebende Teile von Bauaufträgen werden nicht in die eigene Meldung einbezogen.

### Auftragsbestand im Bauhauptgewerbe:

Wert (ohne Umsatzsteuer) aller akzeptierten, noch nicht ausgeführten Aufträge für Bauleistungen am Ende des Berichtsvierteljahres. Bei der Ermittlung des Auftragsbestandes wird vom Auftragswert bereits im Bau befindlicher Projekte der Teil abgesetzt, der produktions-technisch schon fertiggestellt ist (ohne Berücksichtigung der Abnahme oder Abrechnung).

1) Siehe Umsatzsteuergesetz (UStG 1980).

### Hinweis:

Vergleichbarkeit vorläufiger bzw. endgültiger Ergebnisse im Bauhauptgewerbe

Von März bis September des Berichtsjahres werden vorläufige Ergebnisse auf der Basis der Totalerhebung des Vorjahres erstellt, die einen eingeschränkten Zuverlässigkeitsgrad haben. Nach Aktualisierung des Firmenberichtsgebietes durch die Totalerhebung zur Jahresmitte und nach Bereinigung der Vormonatswerte mittels Aufschätzverfahren werden ab Oktober endgültige Ergebnisse veröffentlicht. Hierbei sind in den kumulierten Reihen auch bereinigte Vormonatsdaten enthalten. Unterschiede zwischen kumulierten endgültigen Werten und vorläufigen Zahlen der Vorperioden resultieren z.T. aus den durchgeführten Berichtskreis- bzw. Datenbestandskorrekturen.

## Zeichenerklärung

a.n.g.	=	anderweitig nicht genannt
0	=	mehr als nichts, aber weniger als die Hälfte der kleinsten in der Tabelle nachgewiesenen Einheit
-	=	nichts vorhanden
/	=	keine Angaben, da Zahlen nicht sicher genug
.	=	Zahlenwert unbekannt oder geheimzuhalten
x	=	Tabellenfach gesperrt, weil Aussage nicht sinnvoll
()	=	Nachweis unter dem Vorbehalt, daß der Zahlenwert Fehler aufweisen kann
p	=	vorläufiges Ergebnis
r	=	berichtigtes Ergebnis

Abweichungen in den Summen durch Runden der Zahlen möglich

# 1. Beschäftigung im Bauhauptgewerbe

Alle Betriebe (hochgeschätzte Ergebnisse)

Merkmal	Dezember 1995	November 1995	Januar - Dezember		Veränderungen in %		
					Dezember 1995	Dezember 1995	Jan.-Dez. 1995
			1995	1994	gegenüber		
					November 1995	Dezember 1994	Jan.-Dez. 1994
<b>Beschäftigte (Anzahl)</b>							
Tätige Inhaber, tätige Mitinhaber und unbezahlt mithelfende Familienangehörige	505	539	519	514	- 6,3	+ 14,3	+ 1,0
Kaufmännische und technische Angestellte <sup>1)</sup> einschl. kaufmännische und technische Auszubildende	2 915	2 921	2 917	2 841	- 0,2	+ 1,3	+ 2,7
Facharbeiter (Tarifberufsgruppen I, II, III a-c) <sup>1)</sup>	8 359	8 501	8 651	8 803	- 1,7	- 4,4	- 1,7
Fachwerker, Werker und sonstige Beschäftigte (Tbgr. IV-V)	3 728	3 783	3 920	3 990	- 1,5	- 6,4	- 1,8
Gewerblich Auszubildende, Umschüler, Anlernlinge und Praktikanten	1 026	1 038	976	879	- 1,2	+ 8,2	+ 11,0
<b>Beschäftigte insgesamt</b>	<b>16 533</b>	<b>16 782</b>	<b>16 983</b>	<b>17 027</b>	<b>- 1,5</b>	<b>- 2,7</b>	<b>- 0,3</b>
darunter ausländische Arbeitnehmer ohne Grenzgänger <sup>4)</sup>	1 467	1 486	1 565	1 767	x	x	x
<b>Löhne und Gehälter (in 1 000 DM)</b>							
Bruttolohnsumme <sup>2)</sup> einschl. Vergütungen für gewerblich Auszubildende	44 547	81 126	641 083	653 399	- 45,1	- 14,3	- 1,9
Bruttogehaltsumme <sup>2)</sup> einschl. Vergütungen für kaufmännische und technische Auszubildende	18 470	23 655	183 535	178 179	- 21,9	+ 17,8	+ 3,0
<b>Bruttolohn- und -gehaltsumme zusammen</b>	<b>63 017</b>	<b>104 781</b>	<b>824 618</b>	<b>831 578</b>	<b>- 39,9</b>	<b>- 6,8</b>	<b>- 0,8</b>
<b>Geleistete Arbeitsstunden (in 1 000)</b>							
Wohnungsbau	421	651	7 358	7 805	- 35,3	- 26,8	- 5,7
Gewerblicher und industrieller Bau <sup>3)</sup>	331	511	6 114	6 552	- 35,2	- 26,4	- 6,7
davon:							
Hochbau <sup>3)</sup>	254	393	4 708	4 842	- 35,4	- 22,8	- 2,8
Tiefbau	77	118	1 406	1 710	- 34,7	- 36,4	- 17,8
Öffentlicher und Verkehrsbau	404	649	6 675	6 917	- 37,8	- 16,9	- 3,5
davon:							
Hochbau:							
Bundesbahn und -post	4	9	39	66	- 55,6	+ 100,0	- 40,9
Kirchen, Vereine, Verbände u.ä. Organisationen	23	33	390	363	- 30,3	+ 15,0	+ 7,4
Bund, Länder, Gemeinden und sonstige öffentliche Auftraggeber	47	66	855	852	- 28,8	- 27,7	+ 0,4
Tiefbau:							
Straßenbau	112	214	2 094	2 341	- 47,7	- 30,4	- 10,6
sonstiger Tiefbau							
dav.: Bundesbahn und -post	41	50	539	638	- 18,0	- 19,6	- 15,5
Bund, Länder, Gemeinden und sonstige öffentliche Auftraggeber	177	277	2 758	2 657	- 36,1	- 5,3	+ 3,8
Gesamter Hochbau	749	1 152	13 351	13 928	- 35,0	- 24,4	- 4,1
Gesamter Tiefbau	407	659	6 797	7 346	- 38,2	- 21,7	- 7,5
<b>Geleistete Arbeitsstunden insgesamt</b>	<b>1 156</b>	<b>1 811</b>	<b>20 148</b>	<b>21 274</b>	<b>- 36,2</b>	<b>- 23,5</b>	<b>- 5,3</b>
<b>Arbeitstage</b>							
Arbeitstage	19	21	249	250	- 9,5	- 9,5	- 0,4

1) Die angestelltenversicherungspflichtigen Poliere, Schachtmeister und Meister sind den Facharbeitern zugeordnet. 2) Die Entgelte für Poliere, Schachtmeister und Meister sind in der Bruttolohnsumme enthalten. 3) Einschließlich landwirtschaftlicher Bau. 4) Auf Grund einer methodischen Änderung (ab Juni 1994 werden die Ausländer ohne Grenzgänger erhoben) ist eine Gegenüberstellung von Vormonats- und Vorjahresausgaben nicht sinnvoll.

## 2. Umsatz<sup>\*)</sup> im Bauhauptgewerbe

Alle Betriebe (hochgeschätzte Ergebnisse)

Merkmal	Dezember 1995	November 1995	Januar - Dezember		Veränderungen in %		
					Dezember 1995	Dezember 1995	Jan.-Dez. 1995
			1995	1994	gegenüber		
					November 1995	Dezember 1994	Jan.-Dez. 1994
<b>Baugewerblicher Umsatz (in 1 000 DM)</b>							
Wohnungsbau	82 690	72 630	862 707	881 291	+ 13,9	- 18,4	- 2,1
Gewerblicher und industrieller Bau <sup>1)</sup>	66 827	77 983	776 298	786 673	- 14,3	- 29,2	- 1,3
davon:							
Hochbau <sup>1)</sup>	55 195	59 519	611 433	602 192	- 7,3	-26,8	+ 1,5
Tiefbau	11 632	18 464	164 865	184 481	- 37,0	- 38,4	- 10,6
Öffentlicher und Verkehrsbau	97 573	98 694	934 601	960 329	- 1,1	- 20,0	- 2,7
davon:							
Hochbau:							
Bundesbahn und -post	946	1 533	5 995	7 122	- 38,7	+ 208,1	- 15,8
Kirchen, Vereine, Verbände u.ä. Organisationen	3 672	5 059	63 649	54 691	- 27,4	- 61,8	+ 16,4
Bund, Länder, Gemeinden, Sozialversicherung und sonstige öffentliche Auftraggeber	12 889	9 301	155 867	139 945	+ 38,6	- 44,3	+ 11,4
Tiefbau:							
Straßenbau	25 178	31 732	256 754	291 685	- 20,7	- 12,7	- 12,0
sonstiger Tiefbau							
dav.: Bundesbahn und -post	10 968	7 937	61 576	83 913	+ 38,2	- 28,5	- 26,6
Bund, Länder, Gemeinden und sonstige öffentliche Auftraggeber	43 920	43 132	390 760	382 973	+ 1,8	- 1,9	+ 2,0
Gesamter Hochbau	155 392	148 042	1 699 651	1 685 241	+ 5,0	- 26,0	+ 0,9
Gesamter Tiefbau	91 698	101 265	873 955	943 052	- 9,4	- 15,0	- 7,3
<b>Baugewerblicher Umsatz insgesamt</b>	<b>247 090</b>	<b>249 307</b>	<b>2 573 606</b>	<b>2 628 293</b>	<b>- 0,9</b>	<b>- 22,2</b>	<b>- 2,1</b>
<b>Sonstiger Umsatz (in 1 000 DM)</b>							
<b>Sonstiger Umsatz insgesamt</b>	<b>4 371</b>	<b>6 371</b>	<b>67 223</b>	<b>74 006</b>	<b>- 31,4</b>	<b>- 32,9</b>	<b>- 9,2</b>

\*) Ohne Umsatzsteuer. 1) Einschließlich landwirtschaftlicher Bau.

## 3. Kreisergebnisse im Bauhauptgewerbe Dezember 1995

Ergebnisse für Betriebe von Unternehmen mit 20 und mehr Beschäftigten

Merkmal	Maß- einheit	Saar- land	Stadt- verband Saarbr.	Landkreis				
				Merzig- Wadern	Neun- kirchen	Saarlouis	Saarpfalz	St. Wendel
Betriebe	Anzahl	213	97	15	37	30	22	12
Beschäftigte	Anzahl	10 459	3 676	652	2 330	1 234	1 771	796
Geleistete Arbeitsstunden								
insgesamt	1 000	739	276	47	171	87	102	56
Wohnungsbau	1 000	128	48	16	25	20	11	8
Gewerbl., industrieller und landwirtschaftl. Bau	1 000	260	124	14	38	26	57	1
Öffentl. und Verkehrsbau	1 000	351	103	18	107	42	33	48
Bruttolohn- u. -gehaltsumme	1 000 DM	44 601	15 032	2 805	11 649	5 081	6 927	3 107
Gesamtumsatz <sup>1)</sup>	1 000 DM	182 104	74 496	9 323	38 501	13 607	29 003	17 174
Auftragseingang <sup>1)</sup>	1 000 DM	143 963	42 926	5 940	22 588	17 688	33 774	21 047

1) Ohne Umsatzsteuer.

**4. Auftragseingang im Bauhauptgewerbe in 1 000 DM**  
**Ergebnisse für Betriebe von Unternehmen mit 20 und mehr Beschäftigten**

Merkmal	Dezember 1995	November 1995	Januar - Dezember		Veränderungen in %		
					Dezember 1995	Dezember 1995	Jan.-Dez. 1995
			1995	1994	gegenüber		
					November 1995	Dezember 1994	Jan.-Dez. 1994
Wohnungsbau	45 923	30 682	356 791	396 222	+ 49,7	+ 139,0	- 10,0
Gewerblicher und industrieller Bau <sup>1)</sup>	42 196	35 348	575 093	629 398	+ 19,4	+ 0,9	- 8,6
davon:							
Hochbau <sup>1)</sup>	24 936	21 838	441 030	480 679	+ 14,2	- 28,3	- 8,2
Tiefbau	17 260	13 510	134 063	148 719	+ 27,8	+ 143,5	- 9,9
Öffentlicher und Verkehrsbau	55 844	62 210	934 997	782 456	- 10,2	- 25,6	+ 19,5
davon:							
Hochbau:							
Bundesbahn und -post	411	481	3 922	2 968	- 14,6	- 55,9	+ 32,1
Kirchen, Vereine, Verbände u.ä. Organisationen	1 048	1 513	38 858	50 863	- 30,7	- 24,2	- 23,6
Bund, Länder, Gemeinden, Sozialversicherung							
und sonstige öffentliche Auftraggeber	4 196	15 753	216 012	86 125	- 73,4	- 2,7	+ 150,8
Tiefbau:							
Straßenbau	14 065	22 314	224 696	247 835	- 37,0	- 45,2	- 9,3
sonstiger Tiefbau							
dav.: Bundesbahn und -post	1 979	5 776	47 528	66 596	- 65,7	- 85,6	- 28,6
Bund, Länder, Gemeinden und							
sonstige öffentliche Auftraggeber	34 145	16 373	403 981	328 069	+ 108,5	+ 17,8	+ 23,1
Gesamter Hochbau	76 514	70 267	1 056 613	1 016 857	+ 8,9	+ 26,3	+ 3,9
Gesamter Tiefbau	67 449	57 973	810 268	791 219	+ 16,3	- 10,6	+ 2,4
<b>Auftragseingang insgesamt</b>	<b>143 963</b>	<b>128 240</b>	<b>1 866 881</b>	<b>1 808 076</b>	<b>+ 12,3</b>	<b>+ 5,8</b>	<b>+ 3,3</b>
davon:							
aus dem Saarland	120 474	91 881	1 461 590	1 291 460	+ 31,1	+ 20,1	+ 13,2
aus anderen Bundesländern	23 489	36 359	405 291	516 616	- 35,4	- 34,3	- 21,5

1) Einschließlich landwirtschaftlicher Bau.

**5. Auftragsbestand<sup>\*)</sup> im Bauhauptgewerbe 4. Quartal 1995 in 1 000 DM**  
**Ergebnisse für Betriebe von Unternehmen mit 20 und mehr Beschäftigten**

Merkmal	Ende				Veränderungen in %	
	Dezember 1995	September 1995	Juni 1995	Dezember 1994	Dezember 1995	
					gegenüber	
					September 1995	Dezember 1994
Wohnungsbau	178 569	137 396	188 410	209 568	+ 30,0	- 14,8
Gewerblicher und industrieller Bau <sup>1)</sup>	177 455	184 228	224 835	166 896	- 3,7	+ 6,3
davon:						
Hochbau <sup>1)</sup>	132 062	147 575	177 663	130 729	- 10,5	+ 1,0
Tiefbau	45 393	36 653	47 172	36 167	+ 23,8	+ 25,5
Öffentlicher und Verkehrsbau	408 511	473 548	445 759	290 455	- 13,7	+ 40,6
davon:						
Hochbau:						
Bundesbahn und -post	1 617	1 012	1 361	1 320	+ 59,8	+ 22,5
Kirchen, Vereine, Verbände u.ä. Organisationen	8 409	11 941	16 944	19 147	- 29,6	- 56,1
Bund, Länder, Gemeinden, Sozialversicherung						
und sonstige öffentliche Auftraggeber	127 428	128 324	134 567	36 337	- 0,7	x
Tiefbau:						
Straßenbau	45 507	69 758	65 112	49 693	- 34,8	- 8,4
sonstiger Tiefbau						
dav.: Bundesbahn und -post	12 232	10 167	5 865	11 332	+ 20,3	+ 7,9
Bund, Länder, Gemeinden und						
sonstige öffentliche Auftraggeber	213 318	252 346	221 910	172 626	- 15,5	+ 23,6
Gesamter Hochbau	448 085	426 248	518 945	397 101	+ 5,1	+ 12,8
Gesamter Tiefbau	316 450	368 924	340 059	269 818	- 14,2	+ 17,3
<b>Auftragsbestand insgesamt</b>	<b>764 535</b>	<b>795 172</b>	<b>859 004</b>	<b>666 919</b>	<b>- 3,9</b>	<b>+ 14,6</b>
davon:						
aus dem Saarland	535 415	587 323	608 134	414 963	- 8,8	+ 29,0
aus anderen Bundesländern	229 120	207 849	250 870	251 956	+ 10,2	- 9,1

\*) Zahlen werden nur vierteljährlich ermittelt. 1) Einschließlich landwirtschaftlicher Bau.

**6. Betriebe, Beschäftigung und Umsatz im Ausbaugewerbe  
nach Wirtschaftszweigen Dezember 1995**

SYPRO-Nr.	Wirtschaftszweig	Betriebe	Beschäftigte	Geleistete Arbeitsstunden	Bruttolohn- u. -gehaltsumme	Baugewerblicher Umsatz	Gesamtumsatz
		Anzahl		1 000	1 000 DM		
7610	Klempnerei, Gas- und Wasserinstallation	6	110	11	375	1 459	1 675
7640	Installation von Heizungs-, Klima- und gesundheitstechnischen Anlagen	30	1 407	128	5 238	16 807	17 943
7670	Elektroinstallation	21	879	99	3 090	10 772	11 624
7734	Maler- und Lackierergewerbe	12	359	36	1 386	4 463	4 553
7771	Fliesen-, Platten- u. Mosaiklegerei	17	690	71	2 803	12 035	12 224
7774	Estrichlegerei und						
-	sonstiges Ausbaugewerbe						
<b>76/77</b>	<b>Ausbaugewerbe insgesamt</b>	<b>86</b>	<b>3 445</b>	<b>345</b>	<b>12 892</b>	<b>45 536</b>	<b>48 019</b>

**7. Beschäftigte, Arbeitsstunden und Gesamtumsatz im Ausbaugewerbe  
im Vergleich zu 1994**

SYPRO-Nr.	Wirtschaftszweig	Beschäftigte	Geleistete Arbeitsstunden	Gesamtumsatz	Beschäftigte	Geleistete Arbeitsstunden	Gesamtumsatz
		Veränderung in % Dezember 1995/94			Veränderung in % Jan.-Dez. 1995/94		
7610	Klempnerei, Gas- und Wasserinstallation	- 3,4	- 7,3	- 15,1	+ 1,2	+ 3,5	- 0,9
7640	Installation von Heizungs-, Klima- und gesundheitstechnischen Anlagen						
7670	Elektroinstallation						
7734	Maler- und Lackierergewerbe	- 5,4	- 10,8	- 23,3	- 0,6	- 1,6	- 6,1
7771	Fliesen-, Platten- u. Mosaiklegerei						
7774	Estrichlegerei und						
-	sonstiges Ausbaugewerbe	- 3,3	- 9,2	- 15,3	+ 3,1	+ 3,4	- 1,0
<b>76/77</b>	<b>Ausbaugewerbe insgesamt</b>						

**8. Kreisergebnisse im Ausbaugewerbe Dezember 1995**

Kreis	Betriebe	Beschäftigte	Geleistete Arbeitsstunden	Bruttolohn- und -gehaltsumme	Gesamtumsatz
	Anzahl		1 000	1 000 DM	
Stadtverband Saarbrücken	31	1 308	110	4 748	17 143
Landkreis Merzig Wadern	8	446	58	1 828	5 543
Landkreis Neunkirchen	9	370	40	1 392	6 524
Landkreis Saarlouis	15	676	71	2 592	10 702
Saarpfalz-Kreis	16	411	41	1 527	5 360
Landkreis St. Wendel	7	234	25	805	2 747
<b>Saarland</b>	<b>86</b>	<b>3 445</b>	<b>345</b>	<b>12 892</b>	<b>48 019</b>