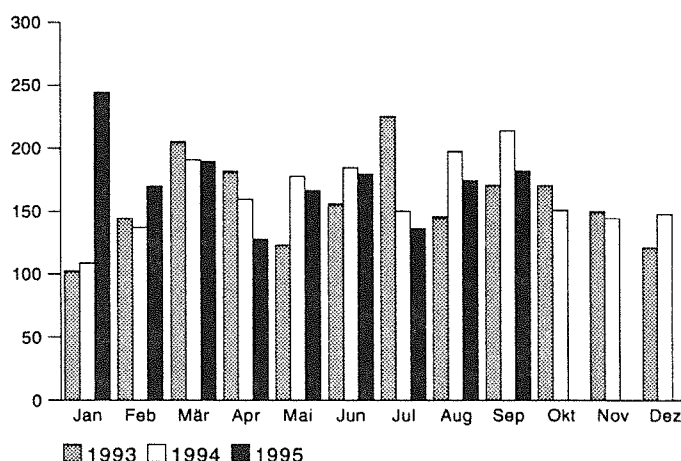


E II 1/E III 1 - m 9/95
Ausgegeben im Dezember 1995

Bauhauptgewerbe und Ausbaugewerbe im September 1995

Auftragseingang im Bauhauptgewerbe
- Meßziffern 1985 = 100 -



Herausgeber:

Statistisches Landesamt
Saarland

Virchowstraße 7, 66119 Saarbrücken
Postfach 10 30 44, 66030 Saarbrücken
Telefon: (06 81) 5 01 - 59 35
Telefax: (06 81) 5 01 - 59 21

Nachdruck, auch auszugsweise, nur mit
Quellenangabe gestattet

Methodische Erläuterungen

Berichtskreis:

Erfaßt werden in selbständigen Erhebungen die Bereiche Bauhaupt- und Ausbaugewerbe in der Abgrenzung der Systematik der Wirtschaftszweige, Fassung für die Statistik im Produzierenden Gewerbe (SYPRO). Zum Bauhauptgewerbe (SYPRO-Nr. 72 bis 75) zählen die Zweige des Hoch- und Tiefbaus, des Spezialbaus (u.a. Schornstein-, Feuerungs- und Industrieofenbau), ferner die Zweige Stukkateurgewerbe, Gipserei, Verputzerei und Zimmerei, Ingenieurholzbau sowie Dachdeckerei. Das Ausbaugewerbe (SYPRO-Nr. 76 bis 77) umfaßt u.a. Bauinstallation, Glaser-, Maler- und Lackierergewerbe, Bautischlerei, Fliesen-, Platten- und Mosaiklegerei.

Zu den Monatsberichten im Bauhaupt- und Ausbaugewerbe melden die Baubetriebe von Unternehmen des Produzierenden Gewerbes mit 20 Beschäftigten und mehr, Baubetriebe mit 20 Beschäftigten und mehr von Unternehmen außerhalb des Produzierenden Gewerbes sowie alle Arbeitsgemeinschaften.

Im Bauhauptgewerbe werden die erhobenen Daten - mit Ausnahme der gemeldeten Auftragseingänge und Auftragsbestände - zu Ergebnissen für alle Betriebe aufgeschätzt. Grundlage hierfür sind die Ergebnisse der jährlichen Totalerhebung im Bauhauptgewerbe. Eine entsprechende Aufschätzung der im Ausbaugewerbe erhobenen Daten erfolgt nicht. Die Kreisergebnisse für das Bauhauptgewerbe sind ebenfalls nicht aufgeschätzt.

Beschäftigte:

Tätige Inhaber, Mitinhaber, unbezahlt mithelfende Familienangehörige und alle Personen, die in einem arbeitsrechtlichen Verhältnis zum Baubetrieb stehen (Angestellte, Arbeiter und Auszubildende). Die Arbeiter sind in folgende Gruppen gegliedert: Facharbeiter (einschl. angestelltenversicherungspflichtiger Poliere,

Schachtmeister und Meister); Fachwerker, Werker, Baumaschinisten und Arbeiter mit angelernten Spezialtätigkeiten, ferner gewerblich Auszubildende, Umschüler, Anlernlinge und Praktikanten. Nachgewiesen wird der Beschäftigtenstand am Monatsende; bei größeren Zeiträumen der jeweilige Monatsdurchschnitt.

Bruttolöhne und Bruttogehälter:

Bei den Bruttolöhnen und Bruttogehältern ist die Summe der lohnsteuerpflichtigen Brutto-bezüge (Bar- und Sachbezüge) anzugeben. Diese Beträge verstehen sich ohne Arbeitgeberanteile zur Kranken-, Renten- und Arbeitslosenversicherung, ohne Beiträge zu den Sozialkassen des Baugewerbes, ohne Winterbau-Umlage, ohne Aufwendungen für die betriebliche Alters-, Invaliditäts- und Hinterbliebenenversorgung, ohne gezahltes Vorruhestandsgeld. Die Entgelte für Poliere, Schachtmeister und Meister sind zur Bruttolohnsumme und nicht zur Bruttogehaltsumme zu rechnen.

Geleistete Arbeitsstunden:

Alle von Inhabern, Angestellten, Arbeitern und Auszubildenden auf Baustellen, Bauhöfen und in Werkstätten tatsächlich geleisteten (nicht die bezahlten) Arbeitsstunden. Nicht einbezogen sind die für Bürotätigkeit geleisteten Arbeitsstunden.

Umsatz (ohne Umsatzsteuer):

Als Umsatz gelten die dem Finanzamt für die Umsatzsteuer zu meldenden steuerbaren Beträge im Bundesgebiet einschl. Umsatz aus Nachunternehmertätigkeit und Vergabe von Teilleistungen an Nachunternehmer. Hierzu zählen seit dem 1. Januar 1980 auch Anzahlungen für Teilleistungen oder Vorauszahlungen vor Ausführung der entsprechenden Lieferungen oder Leistungen ab 10 000 DM¹⁾. Der Gesamtumsatz enthält außer dem bausewerblichen Umsatz (Umsatz aus Bauleistungen) die Handels- und sonstigen Umsätze.

Auftragseingang im Bauhauptgewerbe:

Wert (ohne Umsatzsteuer) aller im Berichtsmonat vom Betrieb fest akzeptierten Aufträge für Bauleistungen. Um Doppelzählungen zu vermeiden, wird der Auftragseingang nur von dem Betrieb gemeldet, der den Bauauftrag ausführen wird, d.h. an Nachunternehmer zu vergebende Teile von Bauaufträgen werden nicht in die eigene Meldung einbezogen.

Auftragsbestand im Bauhauptgewerbe:

Wert (ohne Umsatzsteuer) aller akzeptierten, noch nicht ausgeführten Aufträge für Bauleistungen am Ende des Berichtsvierteljahres. Bei der Ermittlung des Auftragsbestandes wird vom Auftragswert bereits im Bau befindlicher Projekte der Teil abgesetzt, der produktions-technisch schon fertiggestellt ist (ohne Berücksichtigung der Abnahme oder Abrechnung).

1) Siehe Umsatzsteuergesetz (UStG 1980).

Hinweis:

Vergleichbarkeit vorläufiger bzw. endgültiger Ergebnisse im Bauhauptgewerbe

Von März bis September des Berichtsjahres werden vorläufige Ergebnisse auf der Basis der Totalerhebung des Vorjahres erstellt, die einen eingeschränkten Zuverlässigkeitsgrad haben. Nach Aktualisierung des Firmenberichtsgebietes durch die Totalerhebung zur Jahresmitte und nach Bereinigung der Vormonatswerte mittels Aufschätzverfahren werden ab Oktober endgültige Ergebnisse veröffentlicht. Hierbei sind in den kumulierten Reihen auch bereinigte Vormonatsdaten enthalten. Unterschiede zwischen kumulierten endgültigen Werten und vorläufigen Zahlen der Vorperioden resultieren z.T. aus den durchgeführten Berichtskreis- bzw. Datenbestandskorrekturen.

Zeichenerklärung

a.n.g.	=	anderweitig nicht genannt
0	=	mehr als nichts, aber weniger als die Hälfte der kleinsten in der Tabelle nachgewiesenen Einheit
-	=	nichts vorhanden
/	=	keine Angaben, da Zahlen nicht sicher genug
.	=	Zahlenwert unbekannt oder geheimzuhalten
x	=	Tabellenfach gesperrt, weil Aussage nicht sinnvoll
()	=	Nachweis unter dem Vorbehalt, daß der Zahlenwert Fehler aufweisen kann
p	=	vorläufiges Ergebnis
r	=	berichtigtes Ergebnis

.Abweichungen in den Summen durch Runden der Zahlen möglich

1. Beschäftigung im Bauhauptgewerbe

Alle Betriebe (hochgeschätzte Ergebnisse)

Merkmal	September 1995	August 1995	Januar - September		Veränderungen in %		
					September 1995	September 1995	Jan.-Sept. 1995
					gegenüber		
			1995	1994	August 1995	September 1994	Jan.-Sept. 1994
Beschäftigte (Anzahl)							
Tätige Inhaber, tätige Mitinhaber und unbezahlt mithelfende Familienangehörige	405	417	398	520	- 2,9	- 22,9	- 23,5
Kaufmännische und technische Angestellte ¹⁾ einschl. kaufmännische und technische Auszubildende	2 881	2 906	2 894	2 822	- 0,9	- 0,2	+ 2,6
Facharbeiter (Tarifberufsgruppen I, II, III a-c) ¹⁾	8 622	8 717	8 671	8 784	- 1,1	- 4,6	- 1,3
Fachwerker, Werker und sonstige Beschäftigte (Tbgr. IV-V)	3 856	3 987	3 926	3 966	- 3,3	- 6,9	- 1,0
Gewerblich Auszubildende, Umschüler, Anlernlinge und Praktikanten	1 025	1 035	931	849	- 1,0	- 1,0	+ 9,7
Beschäftigte insgesamt	16 789	17 062	16 820	16 941	- 1,6	- 4,8	- 0,7
darunter ausländische Arbeitnehmer ohne Grenzgänger ⁴⁾	1 455	1 524	1 522	1 774	x	x	x
Löhne und Gehälter (in 1 000 DM)							
Bruttolohnsumme ²⁾ einschl. Vergütungen für gewerblich Auszubildende	51 515	58 128	456 144	461 260	- 11,4	- 7,6	- 1,1
Bruttogehaltsumme ²⁾ einschl. Vergütungen für kaufmännische und technische Auszubildende	14 707	14 514	127 222	123 608	+ 1,3	+ 6,8	+ 2,9
Bruttolohn- und -gehaltsumme zusammen	66 222	72 642	583 366	584 868	- 8,8	- 4,7	- 0,3
Geleistete Arbeitsstunden (in 1 000)							
Wohnungsbau	630	590	5 227	5 697	+ 6,8	- 17,0	- 8,2
Gewerblicher und industrieller Bau ³⁾	518	559	4 562	4 962	- 7,3	- 16,5	- 8,1
davon:							
Hochbau ³⁾	385	420	3 439	3 684	- 8,3	- 14,4	- 6,7
Tiefbau	133	139	1 123	1 278	- 4,3	- 21,8	- 12,1
Öffentlicher und Verkehrsbau	653	630	5 070	5 204	+ 3,7	- 4,9	- 2,6
davon:							
Hochbau:							
Bundesbahn und -post	4	3	18	60	+ 33,3	- 50,0	- 70,0
Kirchen, Vereine, Verbände u.ä. Organisationen	34	32	255	281	+ 6,3	- 10,5	- 9,3
Bund, Länder, Gemeinden und sonstige öffentliche Auftraggeber	95	84	795	650	+ 13,1	+ 39,7	+ 22,3
Tiefbau:							
Straßenbau	217	207	1 542	1 762	+ 4,8	- 8,8	- 12,5
sonstiger Tiefbau							
dav.: Bundesbahn und -post	51	48	438	468	+ 6,3	- 12,1	- 6,4
Bund, Länder, Gemeinden und sonstige öffentliche Auftraggeber	252	256	2 022	1 983	- 1,6	- 9,0	+ 2,0
Gesamter Hochbau	1 148	1 129	9 734	10 372	+ 1,7	- 13,2	- 6,2
Gesamter Tiefbau	653	650	5 125	5 491	+ 0,5	- 12,1	- 6,7
Geleistete Arbeitsstunden insgesamt	1 801	1 779	14 859	15 863	+ 1,2	- 12,8	- 6,3
Arbeitstage							
Arbeitstage	21	22	188	189	- 4,5	- 4,5	- 0,5

1) Die angestelltenversicherungspflichtigen Poliere, Schachtmeister und Meister sind den Facharbeitern zugeordnet. 2) Die Entgelte für Poliere, Schachtmeister und Meister sind in der Bruttolohnsumme enthalten. 3) Einschließlich landwirtschaftlicher Bau. 4) Auf Grund einer methodischen Änderung (ab Juni 1994 werden die Ausländer ohne Grenzgänger erhoben) ist eine Gegenüberstellung von Vormonats- und Vorjahresausgaben nicht sinnvoll.

2. Umsatz¹⁾ im Bauhauptgewerbe
Alle Betriebe (hochgeschätzte Ergebnisse)

Merkmal	September 1995	August 1995	Januar - September		Veränderungen in %		
					September 1995	September 1995	Jan.-Sept. 1995
			1995	1994	gegenüber		
					August 1995	September 1994	Jan.-Sept. 1994
Baugewerblicher Umsatz (in 1 000 DM)							
Wohnungsbau	80 317	59 343	614 068	582 228	+ 35,3	- 2,8	+ 5,5
Gewerblicher und industrieller Bau ¹⁾	61 345	66 902	537 285	557 407	- 8,3	- 23,5	- 3,6
davon:							
Hochbau ¹⁾	47 937	51 594	415 084	430 141	- 7,1	- 21,5	- 3,5
Tiefbau	13 408	15 308	122 201	127 266	- 12,4	- 29,8	- 4,0
Öffentlicher und Verkehrsbau	96 844	87 750	688 937	650 200	+ 10,4	- 1,5	+ 6,0
davon:							
Hochbau:							
Bundesbahn und -post	348	403	2 500	6 292	- 13,6	- 53,7	- 60,3
Kirchen, Vereine, Verbände u.ä. Organisationen	5 878	6 678	47 593	35 280	- 12,0	+ 30,7	+ 34,9
Bund, Länder, Gemeinden, Sozialversicherung und sonstige öffentliche Auftraggeber	14 986	12 494	161 799	87 250	+ 19,9	+ 44,0	+ 85,4
Tiefbau:							
Straßenbau	28 275	26 627	171 085	205 638	+ 6,2	- 7,8	- 16,8
sonstiger Tiefbau							
dav.: Bundesbahn und -post	5 033	5 307	37 757	55 316	- 5,2	- 18,8	- 31,7
Bund, Länder, Gemeinden und sonstige öffentliche Auftraggeber	42 324	36 241	268 203	260 424	+ 16,8	- 7,5	+ 3,0
Gesamter Hochbau	149 466	130 512	1 241 044	1 141 191	+ 14,5	- 6,2	+ 8,7
Gesamter Tiefbau	89 040	83 483	599 246	648 644	+ 6,7	- 12,5	- 7,6
Baugewerblicher Umsatz insgesamt	238 506	213 995	1 840 290	1 789 835	+ 11,5	- 8,7	+ 2,8
Sonstiger Umsatz (in 1 000 DM)							
Sonstiger Umsatz insgesamt	5 135	6 542	48 602	58 075	- 21,5	+ 17,0	- 16,3

^{*)} Ohne Umsatzsteuer. 1) Einschließlich landwirtschaftlicher Bau.

3. Kreisergebnisse im Bauhauptgewerbe September 1995
Ergebnisse für Betriebe von Unternehmen mit 20 und mehr Beschäftigten

Merkmal	Maß- einheit	Saar- land	Stadt- verband Saarbr.	Landkreis				
				Merzig- Wadern	Neun- kirchen	Saarlouis	Saarpfalz	St. Wendel
Betriebe	Anzahl	219	99	15	37	31	24	13
Beschäftigte	Anzahl	10 809	3 843	659	2 366	1 290	1 844	807
Geleistete Arbeitsstunden								
insgesamt	1 000	1 190	430	77	277	142	170	94
Wohnungsbau	1 000	207	76	25	40	29	24	13
Gewerbl., industrieller und landwirtschaftl. Bau	1 000	427	195	20	72	45	90	5
Öffentl. und Verkehrsbau	1 000	556	159	32	165	68	56	76
Bruttolohn- u. -gehaltsumme	1 000 DM	47 382	16 848	2 794	10 722	5 720	7 743	3 555
Gesamtumsatz ¹⁾	1 000 DM	177 884	72 434	11 349	36 485	15 987	27 616	14 013
Auftragseingang ¹⁾	1 000 DM	167 621	84 451	9 671	27 559	18 313	19 715	7 912

¹⁾ Ohne Umsatzsteuer.

4. Auftragseingang im Bauhauptgewerbe in 1 000 DM

Ergebnisse für Betriebe von Unternehmen mit 20 und mehr Beschäftigten

Merkmal	September 1995	August 1995	Januar - September		Veränderungen in %		
					September 1995	September 1995	Jan.-Sept. 1995
					gegenüber		
			1995	1994	August 1995	September 1994	Jan.-Sept. 1994
Wohnungsbau	21 913	22 667	232 095	330 893	- 3,3	- 70,0	- 29,9
Gewerblicher und industrieller Bau ¹⁾	49 420	43 406	443 665	508 865	+ 13,9	- 10,6	- 12,8
davon:							
Hochbau ¹⁾	39 707	34 670	352 799	384 912	+ 14,5	- 1,0	- 8,3
Tiefbau	9 713	8 736	90 866	123 953	+ 11,2	- 36,1	- 26,7
Öffentlicher und Verkehrsbau	96 288	94 276	769 379	560 276	+ 2,1	+ 40,2	+ 37,3
davon:							
Hochbau:							
Bundesbahn und -post	167	150	2 254	1 879	+ 11,3	- 42,0	+ 20,0
Kirchen, Vereine, Verbände u.ä. Organisationen	2 594	2 185	32 455	33 641	+ 18,7	- 12,3	- 3,5
Bund, Länder, Gemeinden, Sozialversicherung	6 328	9 888	190 873	64 737	- 36,0	+ 27,2	x
Tiefbau:							
Straßenbau	19 659	20 751	170 253	178 671	- 5,3	- 25,1	- 4,7
sonstiger Tiefbau							
dav.: Bundesbahn und -post	10 662	2 095	37 364	43 311	x	x	- 13,7
Bund, Länder, Gemeinden und							
sonstige öffentliche Auftraggeber	56 878	59 207	336 180	238 037	- 3,9	+ 83,6	+ 41,2
Gesamter Hochbau	70 709	69 560	810 476	816 062	+ 1,7	- 41,8	- 0,7
Gesamter Tiefbau	96 912	90 789	634 663	583 972	+ 6,7	+ 28,1	+ 8,7
Auftragseingang insgesamt	167 621	160 349	1 445 139	1 400 034	+ 4,5	- 14,9	+ 3,2
davon:							
aus dem Saarland	137 830	117 185	1 152 064	987 856	+ 17,6	+ 2,7	+ 16,6
aus anderen Bundesländern	29 791	43 164	293 075	412 178	- 31,0	- 52,6	- 28,9

1) Einschließlich landwirtschaftlicher Bau.

5. Auftragsbestand¹⁾ im Bauhauptgewerbe 3. Quartal 1995 in 1 000 DM

Ergebnisse für Betriebe von Unternehmen mit 20 und mehr Beschäftigten

Merkmal	Ende				Veränderungen in %	
	September 1995	Juni 1995	März 1995	September 1994	September 1995	
					gegenüber	
					Juni 1995	September 1994
Wohnungsbau	137 396	188 410	211 327	258 447	- 27,1	- 46,8
Gewerblicher und industrieller Bau ¹⁾	184 228	224 835	205 915	233 937	- 18,1	- 21,2
davon:						
Hochbau ¹⁾	147 575	177 663	161 350	176 426	- 16,9	- 16,4
Tiefbau	36 653	47 172	44 565	57 511	- 22,3	- 36,3
Öffentlicher und Verkehrsbau	473 548	445 759	454 818	324 410	+ 6,2	+ 46,0
davon:						
Hochbau:						
Bundesbahn und -post	1 012	1 361	926	1 010	- 25,6	+ 0,2
Kirchen, Vereine, Verbände u.ä. Organisationen	11 941	16 944	27 531	13 990	- 29,5	- 14,6
Bund, Länder, Gemeinden, Sozialversicherung	128 324	134 567	130 262	46 948	- 4,6	+ 173,3
Tiefbau:						
Straßenbau	69 758	65 112	57 068	67 198	+ 7,1	+ 3,8
sonstiger Tiefbau						
dav.: Bundesbahn und -post	10 167	5 865	5 786	10 866	+ 73,4	- 6,4
Bund, Länder, Gemeinden und						
sonstige öffentliche Auftraggeber	252 346	221 910	233 245	184 398	+ 13,7	+ 36,8
Gesamter Hochbau	426 248	518 945	531 396	496 821	- 17,9	- 14,2
Gesamter Tiefbau	368 924	340 059	340 664	319 973	+ 8,5	+ 15,3
Auftragsbestand insgesamt	795 172	859 004	872 060	816 794	- 7,4	- 2,6
davon:						
aus dem Saarland	587 323	608 134	611 887	491 321	- 3,4	+ 19,5
aus anderen Bundesländern	207 849	250 870	260 173	325 473	- 17,1	- 36,1

*) Zahlen werden nur vierteljährlich ermittelt. 1) Einschließlich landwirtschaftlicher Bau.

**6. Betriebe, Beschäftigung und Umsatz im Ausbaugewerbe
nach Wirtschaftszweigen September 1995**

SYPRO-Nr.	Wirtschaftszweig	Betriebe	Beschäftigte	Geleistete Arbeitsstunden	Bruttolohn- u. -gehaltsumme	Baugewerblicher Umsatz	Gesamtumsatz
		Anzahl		1 000	1 000 DM		
7610	Klempnerei, Gas- und Wasserinstallation	6	113	13	379	1 109	1 237
7640	Installation von Heizungs-, Klima- und gesundheitstechnischen Anlagen	30	1 439	145	5 000	12 347	13 186
7670	Elektroinstallation	21	913	116	3 126	10 037	10 505
7734	Maler- und Lackierergewerbe	12	372	48	1 353	4 464	4 552
7771	Fliesen-, Platten- u. Mosaiklegerei	17	697	84	2 819	9 947	10 236
7774	Estrichlegerei und						
-	sonstiges Ausbaugewerbe						
76/77	Ausbaugewerbe insgesamt	86	3 534	406	12 677	37 904	39 716

**7. Beschäftigte, Arbeitsstunden und Gesamtumsatz im Ausbaugewerbe
im Vergleich zu 1994**

SYPRO-Nr.	Wirtschaftszweig	Beschäftigte	Geleistete Arbeitsstunden	Gesamtumsatz	Beschäftigte	Geleistete Arbeitsstunden	Gesamtumsatz
		Veränderung in % September 1995/94			Veränderung in % Jan.-Sept. 1995/94		
7610	Klempnerei, Gas- und Wasserinstallation	+ 2,1	+ 5,3	+ 0,1	+ 2,8	+ 5,3	+ 4,5
7640	Installation von Heizungs-, Klima- und gesundheitstechnischen Anlagen						
7670	Elektroinstallation						
7734	Maler- und Lackierergewerbe	+ 11,3	+ 6,4	- 9,8	+ 16,1	+ 15,1	+ 11,6
7771	Fliesen-, Platten- u. Mosaiklegerei						
7774	Estrichlegerei und						
-	sonstiges Ausbaugewerbe	+ 1,3	- 2,2	- 15,0	+ 1,2	+ 0,8	+ 3,3
76/77	Ausbaugewerbe insgesamt	+ 4,1	+ 3,0	- 8,6	+ 5,5	+ 6,5	+ 6,0

8. Kreisergebnisse im Ausbaugewerbe September 1995

Kreis	Betriebe	Beschäftigte	Geleistete Arbeitsstunden	Bruttolohn- und -gehaltsumme	Gesamtumsatz
	Anzahl		1 000	1 000 DM	
Stadtverband Saarbrücken	31	1 344	141	4 806	11 850
Landkreis Merzig Wadern	8	463	66	1 800	5 518
Landkreis Neunkirchen	9	365	41	1 369	6 497
Landkreis Saarlouis	15	677	77	2 325	8 212
Saarpfalz-Kreis	16	438	48	1 493	4 999
Landkreis St. Wendel	7	247	33	884	2 640
Saarland	86	3 534	406	12 677	39 716