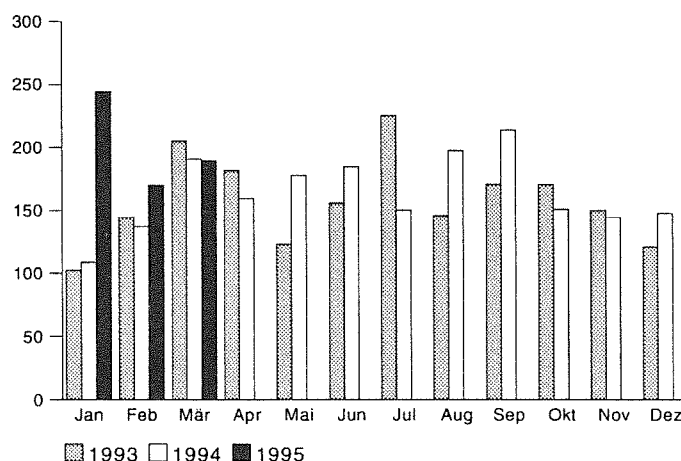


E II 1/E III 1 - m 3/95
Ausgegeben im Juni 1995

Bauhauptgewerbe und Ausbaugewerbe im März 1995

Auftragseingang im Bauhauptgewerbe
- Meßziffern 1985 = 100 -



Herausgeber:

Statistisches Landesamt
Saarland

Virchowstraße 7, 66119 Saarbrücken
Postfach 10 30 44, 66030 Saarbrücken
Telefon: (06 81) 5 01 - 59 35
Telefax: (06 81) 5 01 - 59 21

Nachdruck, auch auszugsweise, nur mit
Quellenangabe gestattet

Methodische Erläuterungen

Berichtskreis:

Erfaßt werden in selbständigen Erhebungen die Bereiche Bauhaupt- und Ausbaugewerbe in der Abgrenzung der Systematik der Wirtschaftszweige, Fassung für die Statistik im Produzierenden Gewerbe (SYPRO). Zum Bauhauptgewerbe (SYPRO-Nr. 72 bis 75) zählen die Zweige des Hoch- und Tiefbaus, des Spezialbaus (u.a. Schornstein-, Feuerungs- und Industrieofenbau), ferner die Zweige Stukkateurgewerbe, Gipserei, Verputzerei und Zimmerei, Ingenieurholzbau sowie Dachdeckerei. Das Ausbaugewerbe (SYPRO-Nr. 76 bis 77) umfaßt u.a. Bauinstallation, Glaser-, Maler- und Lackierergewerbe, Bautischlerei, Fliesen-, Platten- und Mosaiklegerei.

Zu den Monatsberichten im Bauhaupt- und Ausbaugewerbe melden die Baubetriebe von Unternehmen des Produzierenden Gewerbes mit 20 Beschäftigten und mehr, Baubetriebe mit 20 Beschäftigten und mehr von Unternehmen außerhalb des Produzierenden Gewerbes sowie alle Arbeitsgemeinschaften.

Im Bauhauptgewerbe werden die erhobenen Daten - mit Ausnahme der gemeldeten Auftragseingänge und Auftragsbestände - zu Ergebnissen für alle Betriebe aufgeschätzt. Grundlage hierfür sind die Ergebnisse der jährlichen Totalerhebung im Bauhauptgewerbe. Eine entsprechende Aufschätzung der im Ausbaugewerbe erhobenen Daten erfolgt nicht. Die Kreisergebnisse für das Bauhauptgewerbe sind ebenfalls nicht aufgeschätzt.

Beschäftigte:

Tätige Inhaber, Mitinhaber, unbezahlt mithelfende Familienangehörige und alle Personen, die in einem arbeitsrechtlichen Verhältnis zum Baubetrieb stehen (Angestellte, Arbeiter und Auszubildende). Die Arbeiter sind in folgende Gruppen gegliedert: Facharbeiter (einschl. angestelltenversicherungspflichtiger Poliere,

Schachtmeister und Meister); Fachwerker, Werker, Baumaschinisten und Arbeiter mit angelernten Spezialtätigkeiten, ferner gewerblich Auszubildende, Umschüler, Anlernlinge und Praktikanten. Nachgewiesen wird der Beschäftigtenstand am Monatsende; bei größeren Zeiträumen der jeweilige Monatsdurchschnitt.

Bruttolöhne und Bruttogehälter:

Bei den Bruttolöhnen und Bruttogehältern ist die Summe der lohnsteuerpflichtigen Brutto-bezüge (Bar- und Sachbezüge) anzugeben. Diese Beträge verstehen sich ohne Arbeitgeberanteile zur Kranken-, Renten- und Arbeitslosenversicherung, ohne Beiträge zu den Sozialkassen des Baugewerbes, ohne Winterbau-Umlage, ohne Aufwendungen für die betriebliche Alters-, Invaliditäts- und Hinterbliebenenversorgung, ohne gezahltes Vorruhestandsgeld. Die Entgelte für Poliere, Schachtmeister und Meister sind zur Bruttolohnsumme und nicht zur Bruttogehaltsumme zu rechnen.

Geleistete Arbeitsstunden:

Alle von Inhabern, Angestellten, Arbeitern und Auszubildenden auf Baustellen, Bauhöfen und in Werkstätten tatsächlich geleisteten (nicht die bezahlten) Arbeitsstunden. Nicht einbezogen sind die für Bürotätigkeit geleisteten Arbeitsstunden.

Umsatz (ohne Umsatzsteuer):

Als Umsatz gelten die dem Finanzamt für die Umsatzsteuer zu meldenden steuerbaren Beträge im Bundesgebiet einschl. Umsatz aus Nachunternehmertätigkeit und Vergabe von Teilleistungen an Nachunternehmer. Hierzu zählen seit dem 1. Januar 1980 auch Anzahlungen für Teilleistungen oder Vorauszahlungen vor Ausführung der entsprechenden Lieferungen oder Leistungen ab 10 000 DM¹⁾. Der Gesamtumsatz enthält außer dem baugewerblichen Umsatz (Umsatz aus Bauleistungen) die Handels- und sonstigen Umsätze.

Auftragseingang im Bauhauptgewerbe:

Wert (ohne Umsatzsteuer) aller im Berichtsmonat vom Betrieb fest akzeptierten Aufträge für Bauleistungen. Um Doppelzählungen zu vermeiden, wird der Auftragseingang nur von dem Betrieb gemeldet, der den Bauauftrag ausführen wird, d.h. an Nachunternehmer zu vergebende Teile von Bauaufträgen werden nicht in die eigene Meldung einbezogen.

Auftragsbestand im Bauhauptgewerbe:

Wert (ohne Umsatzsteuer) aller akzeptierten, noch nicht ausgeführten Aufträge für Bauleistungen am Ende des Berichtszeitraums. Bei der Ermittlung des Auftragsbestandes wird vom Auftragswert bereits im Bau befindlicher Projekte der Teil abgesetzt, der produktions-technisch schon fertiggestellt ist (ohne Berücksichtigung der Abnahme oder Abrechnung).

1) Siehe Umsatzsteuergesetz (UStG 1980).

Hinweis:

Vergleichbarkeit vorläufiger bzw. endgültiger Ergebnisse im Bauhauptgewerbe

Von März bis September des Berichtsjahres werden vorläufige Ergebnisse auf der Basis der Totalerhebung des Vorjahres erstellt, die einen eingeschränkten Zuverlässigkeitsgrad haben. Nach Aktualisierung des Firmenberichtsgebietes durch die Totalerhebung zur Jahresmitte und nach Bereinigung der Vormonatswerte mittels Aufschätzverfahren werden ab Oktober endgültige Ergebnisse veröffentlicht. Hierbei sind in den kumulierten Reihen auch bereinigte Vormonatsdaten enthalten. Unterschiede zwischen kumulierten endgültigen Werten und vorläufigen Zahlen der Vorperioden resultieren z.T. aus den durchgeführten Berichtskreis- bzw. Datenbestandskorrekturen.

Zeichenerklärung

a.n.g.	=	anderweitig nicht genannt
0	=	mehr als nichts, aber weniger als die Hälfte der kleinsten in der Tabelle nachgewiesenen Einheit
-	=	nichts vorhanden
/	=	keine Angaben, da Zahlen nicht sicher genug
.	=	Zahlenwert unbekannt oder geheimzuhalten
x	=	Tabellenfach gesperrt, weil Aussage nicht sinnvoll
()	=	Nachweis unter dem Vorbehalt, daß der Zahlenwert Fehler aufweisen kann
p	=	vorläufiges Ergebnis
r	=	berichtigtes Ergebnis

Abweichungen in den Summen durch Runden der Zahlen möglich

1. Beschäftigung im Bauhauptgewerbe

Alle Betriebe (hochgeschätzte Ergebnisse)

Merkmal	März 1995	Februar 1995	Januar - März		Veränderungen in %		
					März 1995	März 1995	Jan.-März 1995
			1995	1994	Februar 1995	März 1994	Jan.-März 1994
gegenüber							
Beschäftigte (Anzahl)							
Tätige Inhaber, tätige Mitinhaber und unbezahlt mithelfende Familienangehörige	380	393	393	493	- 3,3	- 31,5	- 20,3
Kaufmännische und technische Angestellte ¹⁾ einschl. kaufmännische und technische Auszubildende	2 920	2 904	2 907	2 743	+ 0,6	+ 3,3	+ 6,0
Facharbeiter (Tarifberufsgruppen I, II, III a-c) ¹⁾	8 751	8 693	8 700	8 471	+ 0,7	- 1,4	+ 2,7
Fachwerker, Werker und sonstige Beschäftigte (Tbgr. IV-V)	3 897	3 917	3 921	3 781	- 0,5	- 1,2	+ 3,7
Gewerblich Auszubildende, Umschüler, Anlernlinge und Praktikanten	889	912	910	812	- 2,5	+ 6,5	+ 12,1
Beschäftigte insgesamt	16 837	16 819	16 831	16 300	+ 0,1	- 1,2	+ 3,3
darunter ausländische Arbeitnehmer ohne Grenzgänger ⁴⁾	1 511	1 509	1 552	1 824	x	x	x
Löhne und Gehälter (in 1 000 DM)							
Bruttolohnsumme ²⁾ einschl. Vergütungen für gewerblich Auszubildende	52 027	42 107	134 357	131 831	+ 23,6	- 3,1	+ 1,9
Bruttogehaltssumme ²⁾ einschl. Vergütungen für kaufmännische und technische Auszubildende	13 732	13 716	40 911	39 529	+ 0,1	+ 0,7	+ 3,5
Bruttolohn- und -gehaltssumme zusammen	65 759	55 823	175 268	171 360	+ 17,8	- 2,3	+ 2,3
Geleistete Arbeitsstunden (in 1 000)							
Wohnungsbau	639	490	1 585	1 466	+ 30,4	- 4,1	+ 8,1
Gewerblicher und industrieller Bau ³⁾	537	426	1 341	1 434	+ 26,1	- 5,0	- 6,5
davon:							
Hochbau ³⁾	404	328	1 036	1 129	+ 23,2	- 10,2	- 8,2
Tiefbau	133	98	305	305	+ 35,7	+ 15,7	± 0
Öffentlicher und Verkehrsbau	597	379	1 281	1 422	+ 57,5	- 11,0	- 9,9
davon:							
Hochbau:							
Bundesbahn und -post	1	1	4	28	± 0	- 90,0	- 85,7
Kirchen, Vereine, Verbände u.ä. Organisationen	30	15	62	81	x	- 18,9	- 23,5
Bund, Länder, Gemeinden und sonstige öffentliche Auftraggeber	76	53	196	183	+ 43,4	- 9,5	+ 7,1
Tiefbau:							
Straßenbau	169	100	325	448	+ 69,0	- 24,6	- 27,5
sonstiger Tiefbau							
dav.: Bundesbahn und -post	52	43	128	141	+ 20,9	- 14,8	- 9,2
Bund, Länder, Gemeinden und sonstige öffentliche Auftraggeber	269	167	566	541	+ 61,1	+ 5,5	+ 4,6
Gesamter Hochbau	1 150	887	2 883	2 887	+ 29,7	- 7,8	- 0,1
Gesamter Tiefbau	623	408	1 324	1 435	+ 52,7	- 4,9	- 7,7
Geleistete Arbeitsstunden insgesamt	1 773	1 295	4 207	4 322	+ 36,9	- 6,8	- 2,7
Arbeitstage							
Arbeitstage	23	20	65	64	+ 15,0	± 0	+ 1,6

1) Die angestelltenversicherungspflichtigen Poliere, Schachtmeister und Meister sind den Facharbeitern zugeordnet. 2) Die Entgelte für Poliere, Schachtmeister und Meister sind in der Bruttolohnsumme enthalten. 3) Einschließlich landwirtschaftlicher Bau. 4) Auf Grund einer methodischen Änderung (ab Juni 1994 werden die Ausländer ohne Grenzgänger erhoben) ist eine Gegenüberstellung von Vormonats- und Vorjahresausgaben nicht sinnvoll.

2. Umsatz^{*)} im Bauhauptgewerbe

Alle Betriebe (hochgeschätzte Ergebnisse)

Merkmal	März 1995	Februar 1995	Januar - März		Veränderungen in %		
					März 1995	März 1995	Jan.-März. 1995
			1995	1994	gegenüber		
					Februar 1995	März 1994	Jan.-März. 1994
Baugewerblicher Umsatz (in 1 000 DM)							
Wohnungsbau	88 578	56 428	197 813	130 328	+ 57,0	+ 67,9	+ 51,8
Gewerblicher und industrieller Bau ¹⁾	63 758	52 230	153 885	144 538	+ 22,1	+ 15,3	+ 6,5
davon:							
Hochbau ¹⁾	51 093	43 776	123 896	117 706	+ 16,7	+ 10,4	+ 5,3
Tiefbau	12 665	8 454	29 989	26 832	+ 49,8	+ 40,5	+ 11,8
Öffentlicher und Verkehrsbau	77 631	49 019	169 493	148 998	+ 58,4	+ 28,7	+ 13,8
davon:							
Hochbau:							
Bundesbahn und -post	86	56	851	2 941	+ 53,6	- 80,5	- 71,1
Kirchen, Vereine, Verbände u.ä. Organisationen	6 524	3 189	12 662	9 080	x	+ 31,0	+ 39,4
Bund, Länder, Gemeinden, Sozialversicherung und sonstige öffentliche Auftraggeber	28 264	17 527	57 724	25 615	+ 61,3	x	+ 125,4
Tiefbau:							
Straßenbau	11 510	7 312	24 596	37 332	+ 57,4	- 36,3	- 34,1
sonstiger Tiefbau							
dav.: Bundesbahn und -post	3 070	3 012	9 163	16 062	+ 1,9	- 42,0	- 43,0
Bund, Länder, Gemeinden und sonstige öffentliche Auftraggeber	28 177	17 923	64 497	57 968	+ 57,2	+ 19,2	+ 11,3
Gesamter Hochbau	174 545	120 976	392 946	285 670	+ 44,3	+ 55,4	+ 37,6
Gesamter Tiefbau	55 422	36 701	128 245	138 194	+ 51,0	- 1,1	- 7,2
Baugewerblicher Umsatz insgesamt	229 967	157 677	521 191	423 864	+ 45,8	+ 36,6	+ 23,0
Sonstiger Umsatz (in 1 000 DM)							
Sonstiger Umsatz insgesamt	4 341	4 326	12 000	22 543	+ 0,3	- 55,3	- 46,8

*) Ohne Umsatzsteuer. 1) Einschließlich landwirtschaftlicher Bau.

3. Kreisergebnisse im Bauhauptgewerbe März 1995

Ergebnisse für Betriebe von Unternehmen mit 20 und mehr Beschäftigten

Merkmal	Maß- einheit	Saar- land	Stadt- verband Saarbr.	Landkreis				
				Merzig- Wadern	Neun- kirchen	Saarlouis	Saarpfalz	St. Wendel
Betriebe	Anzahl	224	99	15	41	32	23	14
Beschäftigte	Anzahl	10 861	3 899	641	2 358	1 286	1 865	812
Geleistete Arbeitsstunden								
insgesamt	1 000	1 165	418	75	268	140	179	85
Wohnungsbau	1 000	210	82	22	40	30	24	12
Gewerbl., industrieller und landwirtschaftl. Bau	1 000	443	202	22	72	47	98	2
Öffentl. und Verkehrsbau	1 000	512	134	31	156	63	57	71
Bruttolohn- u. -gehaltsumme	1 000 DM	47 056	16 843	2 813	10 483	5 558	7 971	3 388
Gesamtumsatz ¹⁾	1 000 DM	162 343	69 356	10 687	27 102	13 797	31 660	9 741
Auftragseingang ¹⁾	1 000 DM	174 556	71 887	15 609	39 448	13 757	26 120	7 735

1) Ohne Umsatzsteuer.

4. Auftragseingang im Bauhauptgewerbe in 1 000 DM

Ergebnisse für Betriebe von Unternehmen mit 20 und mehr Beschäftigten

Merkmal	März 1995	Februar 1995	Januar - März		Veränderungen in %		
					März 1995	März 1995	Jan.-März 1995
					gegenüber		
			1995	1994	Februar 1995	März 1994	Jan.-März 1994
Wohnungsbau	39 613	29 215	92 759	91 066	+ 35,6	+ 56,2	+ 1,9
Gewerblicher und industrieller Bau ¹⁾	60 327	41 198	156 342	153 068	+ 46,4	- 22,7	+ 2,1
davon:							
Hochbau ¹⁾	47 235	35 365	131 829	124 299	+ 33,6	- 24,2	+ 6,1
Tiefbau	13 092	5 833	24 513	28 769	+ 124,4	- 16,9	- 14,8
Öffentlicher und Verkehrsbau	74 616	86 233	307 266	157 960	- 13,5	+ 2,9	+ 94,5
davon:							
Hochbau:							
Bundesbahn und -post	160	13	280	497	x	- 22,0	- 43,7
Kirchen, Vereine, Verbände u.ä. Organisationen	3 669	5 631	17 596	19 038	- 34,8	- 66,2	- 7,6
Bund, Länder, Gemeinden, Sozialversicherung und sonstige öffentliche Auftraggeber	4 577	16 820	129 443	16 347	- 72,8	- 49,8	x
Tiefbau:							
Straßenbau	12 285	7 049	30 784	50 669	+ 74,3	- 53,6	- 39,2
sonstiger Tiefbau							
dav.: Bundesbahn und -post	1 956	1 546	6 574	9 079	+ 26,5	- 65,0	- 27,6
Bund, Länder, Gemeinden und sonstige öffentliche Auftraggeber	51 969	55 174	122 589	62 330	- 5,8	+ 156,6	+ 96,7
Gesamter Hochbau	95 254	87 044	371 907	251 247	+ 9,4	- 11,7	+ 48,0
Gesamter Tiefbau	79 302	69 602	184 460	150 847	+ 13,9	+ 16,5	+ 22,3
Auftragseingang insgesamt	174 556	156 646	556 367	402 094	+ 11,4	- 0,8	+ 38,4
davon:							
aus dem Saarland	142 410	133 069	453 786	266 256	+ 7,0	+ 28,9	+ 70,4
aus anderen Bundesländern	32 146	23 577	102 581	135 838	+ 36,3	- 50,9	- 24,5

1) Einschließlich landwirtschaftlicher Bau.

5. Auftragsbestand^{*)} im Bauhauptgewerbe 1. Quartal 1995 in 1 000 DM

Ergebnisse für Betriebe von Unternehmen mit 20 und mehr Beschäftigten

Merkmal	Ende				Veränderungen in %	
	März 1995	Dezember 1994	September 1994	März 1994	März 1995	
					gegenüber	
					Dezember 1994	März 1994
Wohnungsbau	211 327	209 568	258 447	228 452	+ 0,8	- 7,5
Gewerblicher und industrieller Bau ¹⁾	205 915	166 896	233 937	223 115	+23,4	- 7,7
davon:						
Hochbau ¹⁾	161 350	130 729	176 426	173 578	+ 23,4	- 7,0
Tiefbau	44 565	36 167	57 511	49 537	+ 23,2	- 10,0
Öffentlicher und Verkehrsbau	454 818	290 455	324 410	359 000	+ 56,6	+ 26,7
davon:						
Hochbau:						
Bundesbahn und -post	926	1 320	1 010	1 379	- 29,8	- 32,8
Kirchen, Vereine, Verbände u.ä. Organisationen	27 531	19 147	13 990	21 184	+ 43,8	+ 30,0
Bund, Länder, Gemeinden, Sozialversicherung und sonstige öffentliche Auftraggeber	130 262	36 337	46 948	53 892	+ 258,5	+ 141,7
Tiefbau:						
Straßenbau	57 068	49 693	67 198	75 908	+ 14,8	- 24,8
sonstiger Tiefbau						
dav.: Bundesbahn und -post	5 786	11 332	10 866	17 433	- 48,9	- 66,8
Bund, Länder, Gemeinden und sonstige öffentliche Auftraggeber	233 245	172 626	184 398	189 204	+ 35,1	+ 23,3
Gesamter Hochbau	531 396	397 101	496 821	478 485	+ 33,8	+ 11,1
Gesamter Tiefbau	340 664	269 818	319 973	332 082	+ 26,3	+ 2,6
Auftragsbestand insgesamt	872 060	666 919	816 794	810 567	+ 30,8	+ 7,6
davon:						
aus dem Saarland	611 887	414 963	491 321	511 740	+ 47,5	+ 19,6
aus anderen Bundesländern	260 173	251 956	325 473	298 827	+ 3,3	- 12,9

*) Zahlen werden nur vierteljährlich ermittelt. 1) Einschließlich landwirtschaftlicher Bau.

6. Betriebe, Beschäftigung und Umsatz im Ausbaugewerbe nach Wirtschaftszweigen März 1995

SYPRO-Nr.	Wirtschaftszweig	Betriebe	Beschäftigte	Geleistete Arbeitsstunden	Bruttolohn- u. -gehaltsumme	Baugewerblicher Umsatz	Gesamtumsatz
		Anzahl		1 000	1 000 DM		
7610	Klempnerei, Gas- und Wasserinstallation	6	115	13	372	923	1 007
7640	Installation von Heizungs-, Klima- und gesundheitstechnischen Anlagen	31	1 436	149	5 054	11 839	12 492
7670	Elektroinstallation	21	899	124	3 246	10 226	11 134
7734	Maler- und Lackierergewerbe	12	349	46	1 316	3 946	4 030
7771	Fliesen-, Platten- u. Mosaiklegerei	17	653	85	2 873	10 277	10 560
7774	Estrichlegerei und						
-	sonstiges Ausbaugewerbe						
76/77	Ausbaugewerbe insgesamt	87	3 452	417	12 861	37 211	39 223

7. Beschäftigte, Arbeitsstunden und Gesamtumsatz im Ausbaugewerbe im Vergleich zu 1994

SYPRO-Nr.	Wirtschaftszweig	Beschäftigte	Geleistete Arbeitsstunden	Gesamtumsatz	Beschäftigte	Geleistete Arbeitsstunden	Gesamtumsatz
		Veränderung in % März 1995/94			Veränderung in % Jan.-März 1995/94		
7610	Klempnerei, Gas- und Wasserinstallation	+ 4,0	+ 9,5	- 6,3	+ 3,1	+ 7,9	+ 6,7
7640	Installation von Heizungs-, Klima- und gesundheitstechnischen Anlagen						
7670	Elektroinstallation						
7734	Maler- und Lackierergewerbe	+ 18,6	+ 14,8	- 5,9	+ 19,4	+ 20,9	+ 22,1
7771	Fliesen-, Platten- u. Mosaiklegerei						
7774	Estrichlegerei und						
-	sonstiges Ausbaugewerbe	+ 1,1	+ 3,1	+ 5,9	- 0,6	+ 2,3	+ 8,0
76/77	Ausbaugewerbe insgesamt	+ 6,5	+ 8,9	- 2,0	+ 5,7	+ 9,6	+ 11,2

8. Kreisergebnisse im Ausbaugewerbe März 1995

Kreis	Betriebe	Beschäftigte	Geleistete Arbeitsstunden	Bruttolohn- und -gehaltsumme	Gesamtumsatz
	Anzahl		1 000	1 000 DM	
Stadtverband Saarbrücken	32	1 313	142	4 862	10 932
Landkreis Merzig Wadern	8	449	68	1 844	6 350
Landkreis Neunkirchen	9	354	45	1 334	5 574
Landkreis Saarlouis	15	668	80	2 430	8 788
Saarpfalz-Kreis	16	423	48	1 497	4 436
Landkreis St. Wendel	7	245	34	894	3 143
Saarland	87	3 452	417	12 861	39 223