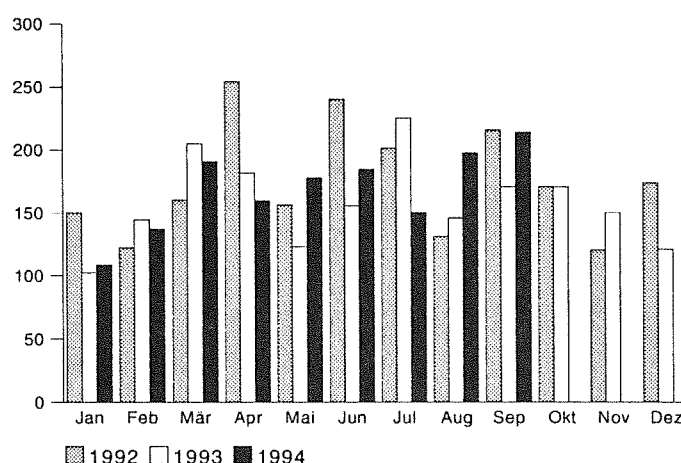


E II 1/E III 1 - m 9/94
Ausgegeben im Dezember 1994
Einzelpreis: 4,- DM

Bauhauptgewerbe und Ausbaugewerbe im September 1994

Auftragseingang im Bauhauptgewerbe
- Meßziffern 1985 = 100 -



Herausgeber:

Statistisches Landesamt
Saarland
Virchowstraße 7, 66119 Saarbrücken
Postfach 10 30 44, 66030 Saarbrücken
Telefon: (06 81) 5 01 - 59 35
Telefax: (06 81) 5 01 - 59 21

Nachdruck, auch auszugsweise, nur mit
Quellenangabe gestattet

Statistisches Landesamt SAARLAND SL21

Methodische Erläuterungen

Berichtskreis:

Erfaßt werden in selbständigen Erhebungen die Bereiche Bauhaupt- und Ausbaugewerbe in der Abgrenzung der Systematik der Wirtschaftszweige, Fassung für die Statistik im Produzierenden Gewerbe (SYPRO). Zum Bauhauptgewerbe (SYPRO-Nr. 72 bis 75) zählen die Zweige des Hoch- und Tiefbaus, des Spezialbaus (u.a. Schornstein-, Feuerungs- und Industrieofenbau), ferner die Zweige Stukkateurgewerbe, Gipserei, Verputzerei und Zimmerei, Ingenieurholzbau sowie Dachdeckerei. Das Ausbaugewerbe (SYPRO-Nr. 76 bis 77) umfaßt u.a. Bauinstallation, Glaser-, Maler- und Lackierergewerbe, Bautischlerei, Fliesen-, Platten- und Mosaiklegerei.

Zu den Monatsberichten im Bauhaupt- und Ausbaugewerbe melden die Baubetriebe von Unternehmen des Produzierenden Gewerbes mit 20 Beschäftigten und mehr, Baubetriebe mit 20 Beschäftigten und mehr von Unternehmen außerhalb des Produzierenden Gewerbes sowie alle Arbeitsgemeinschaften.

Im Bauhauptgewerbe werden die erhobenen Daten - mit Ausnahme der gemeldeten Auftragseingänge und Auftragsbestände - zu Ergebnissen für alle Betriebe aufgeschätzt. Grundlage hierfür sind die Ergebnisse der jährlichen Totalerhebung im Bauhauptgewerbe. Eine entsprechende Aufschätzung der im Ausbaugewerbe erhobenen Daten erfolgt nicht. Die Kreisergebnisse für das Bauhauptgewerbe sind ebenfalls nicht aufgeschätzt.

Beschäftigte:

Tätige Inhaber, Mitinhaber, unbezahlt mithelfende Familienangehörige und alle Personen, die in einem arbeitsrechtlichen Verhältnis zum Baubetrieb stehen (Angestellte, Arbeiter und Auszubildende). Die Arbeiter sind in folgende Gruppen gegliedert: Facharbeiter (einschl. angestelltenversicherungspflichtiger Poliere,

Schachtmeister und Meister); Fachwerker, Werker, Baumaschinisten und Arbeiter mit angelernten Spezialtätigkeiten, ferner gewerblich Auszubildende, Umschüler, Anlernlinge und Praktikanten. Nachgewiesen wird der Beschäftigtenstand am Monatsende; bei größeren Zeiträumen der jeweilige Monatsdurchschnitt.

Bruttolöhne und Bruttogehälter:

Bei den Bruttolöhnen und Bruttogehältern ist die Summe der lohnsteuerpflichtigen Bruttozüge (Bar- und Sachzüge) anzugeben. Diese Beträge verstehen sich ohne Arbeitgeberanteile zur Kranken-, Renten- und Arbeitslosenversicherung, ohne Beiträge zu den Sozialkassen des Baugewerbes, ohne Winterbau-Umlage, ohne Aufwendungen für die betriebliche Alters-, Invaliditäts- und Hinterbliebenenversorgung, ohne gezahltes Vorruhestandsgeld. Die Entgelte für Poliere, Schachtmeister und Meister sind zur Bruttolohnsumme und nicht zur Bruttogehaltsumme zu rechnen.

Geleistete Arbeitsstunden:

Alle von Inhabern, Angestellten, Arbeitern und Auszubildenden auf Baustellen, Bauhöfen und in Werkstätten tatsächlich geleisteten (nicht die bezahlten) Arbeitsstunden. Nicht einbezogen sind die für Bürotätigkeit geleisteten Arbeitsstunden.

Umsatz (ohne Umsatzsteuer):

Als Umsatz gelten die dem Finanzamt für die Umsatzsteuer zu meldenden steuerbaren Beträge im Bundesgebiet einschl. Umsatz aus Nachunternehmertätigkeit und Vergabe von Teilleistungen an Nachunternehmer. Hierzu zählen seit dem 1. Januar 1980 auch Anzahlungen für Teilleistungen oder Vorauszahlungen vor Ausführung der entsprechenden Lieferungen oder Leistungen ab 10 000 DM¹⁾. Der Gesamtumsatz enthält außer dem baugewerblichen Umsatz (Umsatz aus Bauleistungen) die Handels- und sonstigen Umsätze.

Auftragseingang im Bauhauptgewerbe:

Wert (ohne Umsatzsteuer) aller im Berichtsmonat vom Betrieb fest akzeptierten Aufträge für Bauleistungen. Um Doppelzählungen zu vermeiden, wird der Auftragseingang nur von dem Betrieb gemeldet, der den Bauauftrag ausführen wird, d.h. an Nachunternehmer zu vergebende Teile von Bauaufträgen werden nicht in die eigene Meldung einbezogen.

Auftragsbestand im Bauhauptgewerbe:

Wert (ohne Umsatzsteuer) aller akzeptierten, noch nicht ausgeführten Aufträge für Bauleistungen am Ende des Berichtszeitraumes. Bei der Ermittlung des Auftragsbestandes wird vom Auftragswert bereits im Bau befindlicher Projekte der Teil abgesetzt, der produktions-technisch schon fertiggestellt ist (ohne Berücksichtigung der Abnahme oder Abrechnung).

1) Siehe Umsatzsteuergesetz (UStG 1980).

Hinweis:

Vergleichbarkeit vorläufiger bzw. endgültiger Ergebnisse im Bauhauptgewerbe

Von März bis September des Berichtsjahres werden vorläufige Ergebnisse auf der Basis der Totalerhebung des Vorjahres erstellt, die einen eingeschränkten Zuverlässigkeitsgrad haben. Nach Aktualisierung des Firmenberichtsgebietes durch die Totalerhebung zur Jahresmitte und nach Bereinigung der Vormonatwerte mittels Aufschätzverfahren werden ab Oktober endgültige Ergebnisse veröffentlicht. Hierbei sind in den kumulierten Reihen auch bereinigte Vormonatsdaten enthalten. Unterschiede zwischen kumulierten endgültigen Werten und vorläufigen Zahlen der Vorperioden resultieren z.T. aus den durchgeführten Berichtsbereichs- bzw. Datenbestandskorrekturen.

Zeichenerklärung

a.n.g.	=	anderweitig nicht genannt
0	=	mehr als nichts, aber weniger als die Hälfte der kleinsten in der Tabelle nachgewiesenen Einheit
-	=	nichts vorhanden
/	=	keine Angaben, da Zahlen nicht sicher genug
.	=	Zahlenwert unbekannt oder geheimzuhalten
x	=	Tabellenfach gesperrt, weil Aussage nicht sinnvoll
()	=	Nachweis unter dem Vorbehalt, daß der Zahlenwert Fehler aufweisen kann
p	=	vorläufiges Ergebnis
r	=	berichtigtes Ergebnis

Abweichungen in den Summen durch Runden der Zahlen möglich

1. Beschäftigung im Bauhauptgewerbe

Alle Betriebe (hochgeschätzte Ergebnisse)

Merkmal	September 1994	August 1994	Januar - September		Veränderungen in %		
					September 1994	September 1994	Jan.-Sept. 1994
					gegenüber		
			1994	1993	August 1994	September 1993	Jan.-Sept. 1993
Beschäftigte (Anzahl)							
Tätige Inhaber, tätige Mitinhaber und unbezahlt mithelfende Familienangehörige	451	451	460	532	± 0	- 10,0	- 13,5
Kaufmännische und technische Angestellte ¹⁾ einschl. kaufmännische und technische Auszubildende	2 730	2 711	2 701	2 843	+ 0,7	- 2,4	- 5,0
Facharbeiter (Tarifberufsgruppen I, II, III a-c) ¹⁾	8 449	8 397	8 330	8 950	+ 0,6	- 4,8	- 6,9
Fachwerker, Werker und sonstige Beschäftigte (Tbgr. IV-V)	3 916	3 908	3 793	4 180	+ 0,2	- 6,8	- 9,3
Gewerblich Auszubildende, Umschüler, Anlernlinge und Praktikanten	966	934	804	708	+ 3,4	+ 12,9	+ 13,6
Beschäftigte insgesamt	16 512	16 401	16 088	17 213	+ 0,7	- 4,2	- 6,5
darunter ausländische Arbeitnehmer ohne Grenzgänger ⁴⁾	1 554	1 516	1 690	1 923	X	X	X
Löhne und Gehälter (in 1 000 DM)							
Bruttolohnsumme ²⁾ einschl. Vergütungen für gewerblich Auszubildende	53 294	55 073	444 345	456 767	- 3,2	- 1,2	- 2,7
Bruttogehaltsumme ²⁾ einschl. Vergütungen für kaufmännische und technische Auszubildende	13 222	13 452	119 752	121 882	- 1,7	+ 1,1	- 1,7
Bruttolohn- und -gehaltsumme zusammen	66 516	68 525	564 097	578 649	- 2,9	- 0,8	- 2,5
Geleistete Arbeitsstunden (in 1 000)							
Wohnungsbau	732	674	5 525	4 933	+ 8,6	+ 13,3	+ 12,0
Gewerblicher und industrieller Bau ³⁾	619	602	4 951	5 060	+ 2,8	- 0,8	- 2,2
davon:							
Hochbau ³⁾	446	434	3 654	3 910	+ 2,8	- 7,5	- 6,5
Tiefbau	173	168	1 297	1 150	+ 3,0	+ 21,8	+ 12,8
Öffentlicher und Verkehrsbau	670	599	5 081	5 903	+ 11,9	- 6,6	- 13,9
davon:							
Hochbau:							
Bundesbahn und -post	7	0	54	74	X	- 41,7	- 27,0
Kirchen, Vereine, Verbände u.ä. Organisationen	37	41	276	301	- 9,8	+ 15,6	- 8,3
Bund, Länder, Gemeinden und sonstige öffentliche Auftraggeber	63	68	611	819	- 7,4	- 36,4	- 25,4
Tiefbau:							
Straßenbau	237	203	1 752	1 856	+ 16,7	+ 1,7	- 5,6
sonstiger Tiefbau							
dav.: Bundesbahn und -post	56	47	453	572	+ 19,1	- 12,5	- 20,8
Bund, Länder, Gemeinden und sonstige öffentliche Auftraggeber	270	240	1 935	2 281	+ 12,5	- 2,5	- 15,2
Gesamter Hochbau	1 285	1 217	10 120	10 037	+ 5,6	+ 1,1	+ 0,8
Gesamter Tiefbau	736	658	5 437	5 859	+ 11,9	+ 2,8	- 7,2
Geleistete Arbeitsstunden insgesamt	2 021	1 875	15 557	15 896	+ 7,8	+ 1,7	- 2,1
Arbeitstage							
Arbeitstage	22	22	189	189	± 0	± 0	± 0

1) Die angestelltenversicherungspflichtigen Poliere, Schachtmeister und Meister sind den Facharbeitern zugeordnet. 2) Die Entgelte für Poliere, Schachtmeister und Meister sind in der Bruttolohnsumme enthalten. 3) Einschließlich landwirtschaftlicher Bau. 4) Auf Grund einer methodischen Änderung (ab Juni 1994 werden die Ausländer ohne Grenzgänger erhoben) ist eine Gegenüberstellung von Vormonats- und Vorjahresausgaben nicht sinnvoll.

2. Umsatz^{*)} im Bauhauptgewerbe

Alle Betriebe (hochgeschätzte Ergebnisse)

Merkmal	September 1994	August 1994	Januar - September		Veränderungen in %		
					September 1994	September 1994	Jan.-Sept. 1994
			1994	1993	gegenüber		
					August 1994	September 1993	Jan.-Sept. 1993
Baugewerblicher Umsatz (in 1 000 DM)							
Wohnungsbau	91 206	78 831	634 377	436 779	+ 15,7	+ 50,8	+ 45,2
Gewerblicher und industrieller Bau ¹⁾	77 665	68 969	542 658	621 294	+ 12,6	- 4,9	- 12,7
davon:							
Hochbau ¹⁾	58 969	51 066	417 690	497 282	+ 15,5	- 6,9	- 16,0
Tiefbau	18 696	17 903	124 968	124 012	+ 4,4	+ 2,2	+ 0,8
Öffentlicher und Verkehrsbau	95 746	82 117	636 017	705 651	+ 16,6	+ 20,2	- 9,9
davon:							
Hochbau:							
Bundesbahn und -post	975	67	7 422	3 796	X	X	+ 95,5
Kirchen, Vereine, Verbände u.ä. Organisationen	4 219	3 847	33 343	33 528	+ 9,7	+ 41,1	- 0,6
Bund, Länder, Gemeinden, Sozialversicherung und sonstige öffentliche Auftraggeber	10 589	10 396	88 481	106 996	+ 1,9	- 7,9	- 17,3
Tiefbau:							
Straßenbau	29 013	29 404	195 532	207 472	- 1,3	+ 6,7	- 5,8
sonstiger Tiefbau							
dav.: Bundesbahn und -post	6 420	7 176	56 929	57 258	- 10,5	+ 22,0	- 0,6
Bund, Länder, Gemeinden und sonstige öffentliche Auftraggeber	44 530	31 227	254 310	296 601	+ 42,6	+ 38,1	- 14,3
Gesamter Hochbau	165 958	144 207	1 181 313	1 078 381	+ 15,1	+ 19,6	+ 9,5
Gesamter Tiefbau	98 659	85 710	631 739	685 343	+ 15,1	+ 18,9	- 7,8
Baugewerblicher Umsatz insgesamt	264 617	229 917	1 813 052	1 763 724	+ 15,1	+ 19,3	+ 2,8
Sonstiger Umsatz (in 1 000 DM)							
Sonstiger Umsatz insgesamt	4 244	6 622	56 606	54 089	- 35,9	- 46,3	+ 4,7

*) Ohne Umsatzsteuer. 1) Einschließlich landwirtschaftlicher Bau.

3. Kreisergebnisse im Bauhauptgewerbe September 1994

Ergebnisse für Betriebe von Unternehmen mit 20 und mehr Beschäftigten

Merkmal	Maß- einheit	Saar- land	Stadt- verband Saarbr.	Landkreis				
				Merzig- Wadern	Neun- kirchen	Saarlouis	Saarpfalz	St. Wendel
Betriebe	Anzahl	216	90	18	38	28	28	14
Beschäftigte	Anzahl	10 991	3 765	798	2 360	1 267	1 863	938
Geleistete Arbeitsstunden								
insgesamt	1 000	1 313	442	102	302	156	197	114
Wohnungsbau	1 000	238	86	35	35	38	25	19
Gewerbl., industrieller und landwirtschaftl. Bau	1 000	495	207	37	87	50	106	8
Öffentl. und Verkehrsbau	1 000	580	149	30	180	68	66	87
Bruttolohn- u. -gehaltssumme	1 000 DM	48 618	16 507	3 313	10 650	5 720	8 434	3 994
Gesamtumsatz ¹⁾	1 000 DM	193 063	66 410	11 034	40 952	18 915	38 548	17 204
Auftragseingang ¹⁾	1 000 DM	197 081	79 981	6 776	33 403	13 337	38 793	24 791

1) Ohne Umsatzsteuer.

4. Auftragseingang im Bauhauptgewerbe in 1 000 DM

Ergebnisse für Betriebe von Unternehmen mit 20 und mehr Beschäftigten

Merkmal	September 1994	August 1994	Januar - September		Veränderungen in %		
					September 1994	September 1994	Jan.-Sept. 1994
					gegenüber		
			1994	1993	August 1994	September 1993	Jan.-Sept. 1993
Wohnungsbau	73 090	30 623	330 893	230 617	+ 138,7	+ 133,9	+ 43,5
Gewerblicher und industrieller Bau ¹⁾	55 300	60 963	508 865	531 668	- 9,3	+ 8,1	- 4,3
davon:							
Hochbau ¹⁾	40 093	46 377	384 912	424 927	- 13,5	+ 2,3	- 9,4
Tiefbau	15 207	14 586	123 953	106 741	+ 4,3	+ 26,9	+ 16,1
Öffentlicher und Verkehrsbau	68 691	90 262	560 276	577 244	- 23,9	- 8,2	- 2,9
davon:							
Hochbau:							
Bundesbahn und -post	288	297	1 879	2 870	- 3,0	- 73,1	- 34,5
Kirchen, Vereine, Verbände u.ä. Organisationen	2 958	1 572	33 641	29 425	+ 88,2	+ 48,9	+ 14,3
Bund, Länder, Gemeinden, Sozialversicherung							
und sonstige öffentliche Auftraggeber	4 974	14 974	64 737	113 020	- 66,8	- 43,9	- 42,7
Tiefbau:							
Straßenbau	26 255	18 088	178 671	176 761	+ 45,2	+ 38,0	+ 1,1
sonstiger Tiefbau							
dav.: Bundesbahn und -post	3 238	9 835	43 311	44 703	- 67,1	- 10,3	- 3,1
Bund, Länder, Gemeinden und							
sonstige öffentliche Auftraggeber	30 978	45 496	238 037	210 465	- 31,9	- 23,1	+ 13,1
Gesamter Hochbau	121 403	93 843	816 062	800 859	+ 29,4	+ 47,4	+ 1,9
Gesamter Tiefbau	75 678	88 005	583 972	538 670	- 14,0	+ 1,1	+ 8,4
Auftragseingang insgesamt	197 081	181 848	1 400 034	1 339 529	+ 8,4	+ 25,3	+ 4,5
davon:							
aus dem Saarland	134 225	121 472	987 856	1 000 603	+ 10,5	+ 15,4	- 1,3
aus anderen Bundesländern	62 856	60 376	412 178	338 926	+ 4,1	+ 53,4	+ 21,6

1) Einschließlich landwirtschaftlicher Bau.

5. Auftragsbestand¹⁾ im Bauhauptgewerbe 3. Quartal 1994 in 1 000 DM

Ergebnisse für Betriebe von Unternehmen mit 20 und mehr Beschäftigten

Merkmal	Ende				Veränderungen in %	
	September 1994	Juni 1994	März 1994	September 1993	September 1994	
					gegenüber	
					Juni 1994	September 1993
Wohnungsbau	258 447	245 219	228 452	205 909	+ 5,4	+ 25,5
Gewerblicher und industrieller Bau ¹⁾	233 937	253 101	223 115	252 765	- 7,6	- 7,4
davon:						
Hochbau ¹⁾	176 426	195 732	173 578	211 384	- 9,9	- 16,5
Tiefbau	57 511	57 369	49 537	41 381	+ 0,2	+ 39,0
Öffentlicher und Verkehrsbau	324 410	326 585	359 000	364 520	- 0,7	- 11,0
davon:						
Hochbau:						
Bundesbahn und -post	1 010	780	1 379	1 944	+ 29,5	- 48,0
Kirchen, Vereine, Verbände u.ä. Organisationen	13 990	16 266	21 184	12 781	- 14,0	+ 9,5
Bund, Länder, Gemeinden, Sozialversicherung						
und sonstige öffentliche Auftraggeber	46 948	50 634	53 892	74 120	- 7,3	- 36,7
Tiefbau:						
Straßenbau	67 198	66 218	75 908	54 713	+ 1,5	+ 22,8
sonstiger Tiefbau						
dav.: Bundesbahn und -post	10 866	12 255	17 433	21 776	- 11,3	- 50,1
Bund, Länder, Gemeinden und						
sonstige öffentliche Auftraggeber	184 398	180 432	189 204	199 186	+ 2,2	- 7,4
Gesamter Hochbau	496 821	508 631	478 485	506 138	- 2,3	- 1,8
Gesamter Tiefbau	319 973	316 274	332 082	317 056	+ 1,2	+ 0,9
Auftragsbestand insgesamt	816 794	824 905	810 567	823 194	- 1,0	- 0,8
davon:						
aus dem Saarland	491 321	511 664	511 740	526 748	- 4,0	- 6,7
aus anderen Bundesländern	325 473	313 241	298 827	296 446	+ 3,9	+ 9,8

*) Zahlen werden nur vierteljährlich ermittelt. 1) Einschließlich landwirtschaftlicher Bau.

6. Betriebe, Beschäftigung und Umsatz im Ausbaugewerbe nach Wirtschaftszweigen September 1994

SYPRO-Nr.	Wirtschaftszweig	Betriebe	Beschäftigte	Geleistete Arbeitsstunden	Bruttolohn- u. -gehaltsumme	Baugewerblicher Umsatz	Gesamtumsatz
		Anzahl		1 000	1 000 DM		
7610	Klempnerei, Gas- und Wasserinstallation	4	85	11	328	707	767
7640	Installation von Heizungs-, Klima- und gesundheitstechnischen Anlagen	29	1 435	139	5 007	12 846	13 638
7670	Elektroinstallation	17	820	109	3 043	10 873	11 643
7734	Maler- und Lackierergewerbe	9	408	53	1 528	5 897	5 974
7771	Fliesen-, Platten- u. Mosaiklegerei	17	647	82	2 613	11 113	11 426
7774	Estrichlegerei und sonstiges Ausbaugewerbe						
76/77	Ausbaugewerbe insgesamt	76	3 395	394	12 519	41 436	43 448

7. Beschäftigte, Arbeitsstunden und Gesamtumsatz im Ausbaugewerbe im Vergleich zu 1993

SYPRO-Nr.	Wirtschaftszweig	Beschäftigte	Geleistete Arbeitsstunden	Gesamtumsatz	Beschäftigte	Geleistete Arbeitsstunden	Gesamtumsatz
		Veränderung in % September 1994/93			Veränderung in % Jan.-Sept. 1994/93		
7610	Klempnerei, Gas- und Wasserinstallation	- 2,1	- 11,8	- 18,2	- 0,1	- 5,6	- 12,3
7640	Installation von Heizungs-, Klima- und gesundheitstechnischen Anlagen						
7670	Elektroinstallation	- 5,2	- 2,7	+ 18,3	- 5,1	- 2,3	- 1,5
7734	Maler- und Lackierergewerbe	- 3,3	- 3,6	+ 33,8	- 4,8	- 2,0	+ 4,2
7771	Fliesen-, Platten- u. Mosaiklegerei						
7774	Estrichlegerei und sonstiges Ausbaugewerbe	- 3,2	- 6,6	+ 7,4	- 2,8	- 3,5	- 4,0
76/77	Ausbaugewerbe insgesamt						

8. Kreisergebnisse im Ausbaugewerbe September 1994

Kreis	Betriebe	Beschäftigte	Geleistete Arbeitsstunden	Bruttolohn- und -gehaltsumme	Gesamtumsatz
	Anzahl		1 000	1 000 DM	
Stadtverband Saarbrücken	26	1 301	135	4 688	14 637
Landkreis Merzig Wadern	8	471	71	1 914	6 531
Landkreis Neunkirchen	11	382	46	1 402	6 716
Landkreis Saarlouis	13	632	72	2 322	9 948
Saarpfalz-Kreis	12	376	41	1 356	3 368
Landkreis St. Wendel	6	233	29	837	2 248
Saarland	76	3 395	394	12 519	43 448