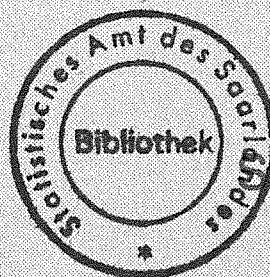


Saarland

Statistisches
Landesamt



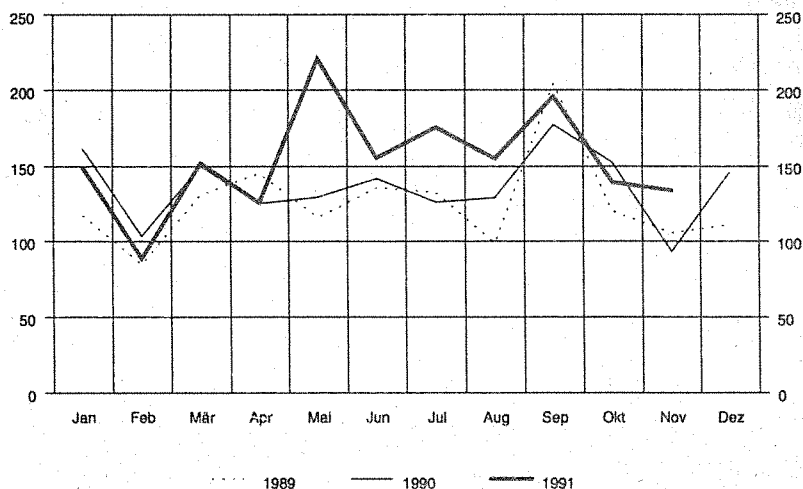
statistische
Berichte

E II 1/E III 1 - m 11/91
Ausgegeben im Januar 1992
Einzelpreis: 4,-

Bauhauptgewerbe und Ausbaugewerbe im November 1991

Auftragseingang im Bauhauptgewerbe

- Messziffern 1985 = 100 -



Herausgegeben vom:

Statistisches Landesamt
Saarland

Hardenbergstr. 3, W-6600 Saarbrücken

Tel.: (0681) 505-935

Telefax: (0681) 505-921

Btx: * 2039560 #

Nachdruck, auch auszugsweise, nur mit
Quellenangabe gestattet

SAARLAND Statistisches Landesamt

Methodische Erläuterungen

Berichtskreis:

Erfasst werden in selbständigen Erhebungen die Bereiche Bauhaupt- und Ausbaugewerbe in der Abgrenzung der Systematik der Wirtschaftszweige, Fassung für die Statistik im Produzierenden Gewerbe (SYPRO). Zum Bauhauptgewerbe (SYPRO-Nr. 72 bis 75) zählen die Zweige des Hoch- und Tiefbaus, des Spezialbaus (u.a. Schornstein-, Feuerungs- und Industrieofenbau), ferner die Zweige Stukkateurgewerbe, Gipserei, Verputzerei und Zimmerei, Ingenieurholzbau sowie Dachdeckerei. Das Ausbaugewerbe (SYPRO-Nr. 76 bis 77) umfaßt u.a. Bauinstallation, Glaser-, Maler- und Lackierergewerbe, Bautischlerei, Fliesen-, Platten- und Mosaiklegerei.

Zu den Monatsberichten im Bauhaupt- und Ausbaugewerbe melden die Baubetriebe von Unternehmen des Produzierenden Gewerbes mit 20 Beschäftigten und mehr, Baubetriebe mit 20 Beschäftigten und mehr von Unternehmen außerhalb des Produzierenden Gewerbes sowie alle Arbeitsgemeinschaften.

Im Bauhauptgewerbe werden die erhobenen Daten - mit Ausnahme der gemeldeten Auftragseingänge und Auftragsbestände - auf Ergebnisse für alle Betriebe aufgeschätzt. Grundlage hierfür sind die Ergebnisse der jährlichen Totalerhebung im Bauhauptgewerbe. Eine entsprechende Aufschätzung der im Ausbaugewerbe erhobenen Daten erfolgt nicht. Die Kreisergebnisse für das Bauhauptgewerbe sind ebenfalls nicht aufgeschätzt.

Beschäftigte:

Tätige Inhaber, Mitinhaber, unbezahlt mithelfende Familienangehörige und alle Personen, die in einem arbeitsrechtlichen Verhältnis zum Baubetrieb stehen (Angestellte, Arbeiter und

Auszubildende). Die Arbeiter sind in folgende Gruppen gegliedert: Facharbeiter (einschl. angestelltenversicherungspflichtiger Poliere, Schachtmeister und Meister); Fachwerker, Werker, Baumaschinisten und Arbeiter mit angelernten Spezialtätigkeiten, ferner gewerblich Auszubildende, Umschüler, Anlernlinge und Praktikanten. Nachgewiesen wird der Beschäftigtenstand am Monatsende; bei größeren Zeiträumen der jeweilige Monatsdurchschnitt.

Bruttolöhne und Bruttogehälter:

Bei den Bruttolöhnen und Bruttogehältern ist die Summe der lohnsteuerpflichtigen Bruttozüge (Bar- und Sachzüge) anzugeben. Diese Beträge verstehen sich ohne Arbeitgeberanteile zur Kranken-, Renten- und Arbeitslosenversicherung, ohne Beiträge zu den Sozialkassen des Baugewerbes, ohne Winterbau-Umlage, ohne Aufwendungen für die betriebliche Alters-, Invaliditäts- und Hinterbliebenenversorgung, ohne gezahltes Vorruhestandsgeld. Die Entgelte für Poliere, Schachtmeister und Meister sind zur Bruttolohnsumme und nicht zur Bruttogehaltsumme zu rechnen.

Geleistete Arbeitsstunden:

Alle von Inhabern, Angestellten, Arbeitern und Auszubildenden auf Baustellen, Bauhöfen und in Werkstätten tatsächlich geleisteten (nicht die bezahlten) Arbeitsstunden. Nicht einbezogen sind die für Bürotätigkeit geleisteten Arbeitsstunden.

Umsatz (ohne Umsatzsteuer):

Als Umsatz gelten die dem Finanzamt für die Umsatzsteuer zu meldenden steuerbaren Beträge im Bundesgebiet einschl. Umsatz aus Nachunternehmertätigkeit und Vergabe von Teilleistungen an Nachunternehmer. Hierzu zählen seit dem 1. Januar 1980 auch Anzahlungen für Teilleistungen oder Vorauszahlun-

gen vor Ausführung der entsprechenden Lieferungen oder Leistungen ab 10 000 DM¹⁾. Der Gesamtumsatz enthält außer dem baugewerblichen Umsatz (Umsatz aus Bauleistungen) die Handels- und sonstigen Umsätze.

Auftragseingang im Bauhauptgewerbe:

Wert (ohne Umsatzsteuer) aller im Berichtsmonat vom Betrieb fest akzeptierten Aufträge für Bauleistungen. Um Doppelzählungen zu vermeiden, wird der Auftragseingang nur von dem Betrieb gemeldet, der den Bauauftrag ausführen wird, d.h. an Nachunternehmer zu vergebende Teile von Bauaufträgen werden nicht in die eigene Meldung einbezogen.

Auftragsbestand im Bauhauptgewerbe:

Wert (ohne Umsatzsteuer) aller akzeptierten, noch nicht ausgeführten Aufträge für Bauleistungen am Ende des Berichtszeitraumes. Bei der Ermittlung des Auftragsbestandes wird vom Auftragswert bereits im Bau befindlicher Projekte der Teil abgesetzt, der produktionstechnisch schon fertiggestellt ist (ohne Berücksichtigung der Abnahme oder Abrechnung).

1) Siehe Umsatzsteuergesetz (UStG 1980).

Zeichenerklärung

0	= mehr als nichts, aber weniger als die Hälfte der kleinsten in der Tabelle nachgewiesenen Einheit
-	= nichts vorhanden
/	= keine Angaben, da Zahlen nicht sicher genug
.	= Zahlenwert unbekannt oder geheimzuhalten
x	= Tabellenfach gesperrt, weil Aussage nicht sinnvoll
()	= Nachweis unter dem Vorbehalt, daß der Zahlenwert Fehler aufweisen kann
p	= vorläufiges Ergebnis
r	= berichtigtes Ergebnis

1. Beschäftigung im Bauhauptgewerbe

Alle Betriebe (hochgeschätzte Ergebnisse)

Merkmal	November 1991	Oktober 1991	Januar - November		Veränderungen in %		
					November 1991	November 1991	Jan.-Nov. 1991
			1991	1990	gegenüber		
					Oktober 1991	November 1990	Jan.-Nov. 1990
Beschäftigte (Anzahl)							
Tätige Inhaber, tätige Mitinhaber und unbezahlt mithelfende Familienangehörige	552	541	552	545	+ 2,0	+ 2,4	+ 1,3
Kaufmännische und technische Angestellte ¹⁾ einschl. kaufmännische und technische Auszubildende	2 757	2 751	2 753	2 698	+ 0,2	+ 0,9	+ 2,0
Facharbeiter (Tarifberufsgruppen I, II, III a-c) ¹⁾	9 197	9 221	9 401	9 330	- 0,3	- 3,0	+ 0,8
Fachwerker, Werker und sonstige Beschäftigte (Tbgr. IV-V)	3 979	4 046	4 010	4 091	- 1,7	- 2,8	- 2,0
Gewerblich Auszubildende, Umschüler, Anlernlinge und Praktikanten	707	715	684	719	- 1,1	- 4,1	- 4,9
Beschäftigte insgesamt	17 192	17 274	17 400	17 383	- 0,5	- 2,2	+ 0,1
darunter ausländische Arbeitnehmer (ohne Grenzgänger)	1 227	1 245	1 279	1 202	- 1,4	- 1,4	+ 6,4
Löhne und Gehälter (in 1 000 DM)							
Bruttolohnsumme ²⁾ einschl. Vergütungen für gewerblich Auszubildende	70 270	54 510	549 047	530 857	+ 28,9	+ 1,5	+ 3,4
Bruttogehaltsumme ²⁾ einschl. Vergütungen für kaufmännische und technische Auszubildende	18 237	12 163	134 091	126 939	+ 49,9	+ 7,8	+ 5,6
Bruttolohn- und -gehaltsumme zusammen	88 507	66 673	683 138	657 796	+ 32,7	+ 2,7	+ 3,9
Geleistete Arbeitsstunden (in 1 000)							
Wohnungsbau	530	675	6 185	6 458	- 21,5	- 7,3	- 4,2
Gewerblicher und industrieller Bau ³⁾	575	646	6 599	6 728	- 11,0	- 7,0	- 1,9
davon:							
Hochbau ³⁾	456	514	5 312	5 435	- 11,3	- 8,8	- 2,3
Tiefbau	119	132	1 287	1 293	- 9,8	+ 0,8	- 0,5
Öffentlicher und Verkehrsbau	652	830	7 583	8 137	- 21,4	- 11,3	- 6,8
davon:							
Hochbau:							
Bundesbahn und -post	11	17	125	159	- 35,3	- 21,4	- 21,4
Kirchen, Vereine, Verbände u.ä. Organisationen	37	61	354	321	- 39,3	+ 27,6	+ 10,3
Bund, Länder, Gemeinden und sonstige öffentliche Auftraggeber	80	83	992	1 211	- 3,6	- 20,0	- 18,1
Tiefbau:							
Straßenbau	213	276	2 453	2 706	- 22,8	- 10,9	- 9,3
sonstiger Tiefbau							
dav.: Bundesbahn und -post	78	90	897	1 019	- 13,3	- 19,6	- 12,0
Bund, Länder, Gemeinden und sonstige öffentliche Auftraggeber	233	303	2 762	2 721	- 23,1	- 9,0	+ 1,5
Gesamter Hochbau	1 114	1 350	12 968	13 584	- 17,5	- 8,3	- 4,5
Gesamter Tiefbau	643	801	7 399	7 739	- 19,7	- 9,4	- 4,4
Geleistete Arbeitsstunden insgesamt	1 757	2 151	20 367	21 323	- 18,3	- 8,7	- 4,5
Arbeitstage							
Arbeitstage	19	22	228	230	- 13,6	- 5,0	- 0,9

1) Die angestelltenversicherungspflichtigen Poliere, Schachtmeister und Meister sind den Facharbeitern zugeordnet. 2) Die Entgelte für Poliere, Schachtmeister und Meister sind in der Bruttolohnsumme enthalten. 3) Einschließlich landwirtschaftlicher Bau.

2. Umsatz^{*)} im Bauhauptgewerbe

Alle Betriebe (hochgeschätzte Ergebnisse)

Merkmal	November 1991	Oktober 1991	Januar - November		Veränderungen in %		
					November 1991	November 1991	Jan.-Nov. 1991
			1991	1990	gegenüber		
					Oktober 1991	November 1990	Jan.-Nov. 1990
Baugewerblicher Umsatz (in 1 000 DM)							
Wohnungsbau	45 613	55 856	487 783	504 049	- 18,3	+ 3,7	- 3,2
Gewerblicher und industrieller Bau ¹⁾	63 961	63 417	729 993	655 564	+ 0,9	- 2,2	+ 11,4
davon:							
Hochbau ¹⁾	53 890	48 885	562 222	532 904	+ 10,2	- 2,1	+ 5,5
Tiefbau	10 071	14 532	167 771	122 660	- 30,7	- 2,8	+ 36,8
Öffentlicher und Verkehrsbau	94 273	93 116	831 328	716 274	+ 1,2	+ 13,7	+ 16,1
davon:							
Hochbau:							
Bundesbahn und -post	852	1 306	10 140	12 506	- 34,8	- 27,3	- 18,9
Kirchen, Vereine, Verbände u.ä. Organisationen	7 147	6 001	38 363	27 110	+ 19,1	+ 94,7	+ 41,5
Bund, Länder, Gemeinden, Sozialversicherung und sonstige öffentliche Auftraggeber	9 410	11 470	132 265	115 253	- 18,0	- 14,1	+ 14,8
Tiefbau:							
Straßenbau	27 517	30 927	245 784	207 354	- 11,0	+ 16,8	+ 18,5
sonstiger Tiefbau							
dav.: Bundesbahn und -post	10 577	8 592	86 412	69 352	+ 23,1	+ 54,2	+ 24,6
Bund, Länder, Gemeinden und sonstige öffentliche Auftraggeber	38 770	34 820	318 364	284 699	+ 11,3	+ 5,5	+ 11,8
Gesamter Hochbau	116 912	123 518	1 230 773	1 191 822	- 5,3	+ 1,8	+ 3,3
Gesamter Tiefbau	86 935	88 871	818 331	684 065	- 2,2	+ 12,2	+ 19,6
Baugewerblicher Umsatz insgesamt	203 847	212 389	2 049 104	1 875 887	- 4,0	+ 6,0	+ 9,2
Sonstiger Umsatz (in 1 000 DM)							
Sonstiger Umsatz insgesamt	9 990	7 148	64 855	63 712	+ 39,8	+ 74,2	+ 1,8

*) Ohne Umsatzsteuer. 1) Einschließlich landwirtschaftlicher Bau.

3. Kreisergebnisse im Bauhauptgewerbe November 1991

Ergebnisse für Betriebe von Unternehmen mit 20 und mehr Beschäftigten

Merkmal	Maß- einheit	Saar- land	Stadt- verband Saarbr.	Landkreis				
				Merzig- Wadern	Neun- kirchen	Saarlouis	Saarpfalz	St. Wendel
Betriebe	Anzahl	243	105	19	38	40	31	10
Beschäftigte	Anzahl	11 368	4 052	645	2 220	1 502	2 102	847
Geleistete Arbeitsstunden								
insgesamt	1 000	1 176	430	70	222	156	213	85
Wohnungsbau	1 000	157	72	13	14	29	12	17
Gewerbl., industrieller und landwirtschaftl. Bau	1 000	459	205	24	58	49	120	3
Öffentl. und Verkehrsbau	1 000	560	153	33	150	78	81	65
Bruttolohn- u. -gehaltsumme	1 000 DM	64 582	22 168	3 590	12 795	7 932	12 742	5 355
Gesamtumsatz ¹⁾	1 000 DM	163 222	59 245	8 847	34 468	19 226	31 078	10 358
Auftragseingang ¹⁾	1 000 DM	123 355	39 121	5 268	13 047	19 709	35 400	10 810

1) Ohne Umsatzsteuer.

4. Auftragseingang im Bauhauptgewerbe in 1 000 DM

Ergebnisse für Betriebe von Unternehmen mit 20 und mehr Beschäftigten

Merkmal	November 1991	Oktober 1991	Januar - November		Veränderungen in %		
					November 1991	November 1991	Jan.-Nov. 1991
					gegenüber		
			1991	1990	Oktober 1991	November 1990	Jan.-Nov. 1990
Wohnungsbau	31 272	17 697	235 339	167 338	+ 76,7	+ 196,2	+ 40,6
Gewerblicher und industrieller Bau ¹⁾	43 034	27 549	573 623	596 819	+ 56,2	+ 6,4	- 3,9
davon:							
Hochbau ¹⁾	37 325	23 844	436 376	508 500	+ 56,5	+ 8,5	- 14,2
Tiefbau	5 709	3 705	137 247	88 319	+ 54,1	- 5,5	+ 55,4
Öffentlicher und Verkehrsbau	49 049	82 708	747 657	606 835	- 40,7	+ 41,6	+ 23,2
davon:							
Hochbau:							
Bundesbahn und -post	543	416	4 390	8 926	+ 30,5	+ 82,8	- 50,8
Kirchen, Vereine, Verbände u.ä. Organisationen	574	5 824	49 752	18 212	- 90,1	- 67,2	+ 173,2
Bund, Länder, Gemeinden, Sozialversicherung und sonstige öffentliche Auftraggeber	6 203	9 022	94 107	91 382	- 31,2	+ 11,7	+ 3,0
Tiefbau:							
Straßenbau	14 161	29 575	218 981	185 966	- 52,1	+ 69,0	+ 17,8
sonstiger Tiefbau							
dav.: Bundesbahn und -post	2 944	6 524	72 246	56 552	- 54,9	+ 7,1	+ 27,8
Bund, Länder, Gemeinden und sonstige öffentliche Auftraggeber	24 624	31 347	308 181	245 797	- 21,4	+ 54,9	+ 25,4
Gesamter Hochbau	75 917	56 803	819 964	794 358	+ 33,6	+ 44,4	+ 3,2
Gesamter Tiefbau	47 438	71 151	736 655	576 634	- 33,3	+ 43,4	+ 27,8
Auftragseingang insgesamt	123 355	127 954	1 556 619	1 370 992	- 3,6	+ 44,0	+ 13,5
davon:							
aus dem Saarland	74 320	87 345	1 139 511	1 068 938	- 14,9	+ 13,2	+ 6,6
aus anderen Bundesländern	49 035	40 609	417 108	302 054	+ 20,7	+ 145,0	+ 38,1

1) Einschließlich landwirtschaftlicher Bau.

5. Auftragsbestand¹⁾ im Bauhauptgewerbe 3. Quartal 1991 in 1 000 DM

Ergebnisse für Betriebe von Unternehmen mit 20 und mehr Beschäftigten

Merkmal	Ende				Veränderungen in %	
	September 1991	Juni 1991	März 1991	September 1990	September 1991	
					gegenüber	
					Juni 1991	September 1990
Wohnungsbau	142 353	120 394	116 371	100 800	+ 18,2	+ 41,2
Gewerblicher und industrieller Bau ¹⁾	190 766	216 073	203 825	206 785	- 11,7	- 7,7
davon:						
Hochbau ¹⁾	155 608	157 638	160 900	182 409	- 1,3	- 14,7
Tiefbau	35 158	58 435	42 925	24 376	- 39,8	+ 44,2
Öffentlicher und Verkehrsbau	359 165	357 482	351 654	305 553	+ 0,5	+ 17,5
davon:						
Hochbau:						
Bundesbahn und -post	1 626	2 309	1 850	3 730	- 29,6	- 56,4
Kirchen, Vereine, Verbände u.ä. Organisationen	30 355	24 344	7 427	4 253	+ 24,7	x
Bund, Länder, Gemeinden, Sozialversicherung und sonstige öffentliche Auftraggeber	39 896	38 410	46 146	47 239	+ 3,9	- 15,5
Tiefbau:						
Straßenbau	65 905	69 282	55 118	56 038	- 4,9	+ 17,6
sonstiger Tiefbau						
dav.: Bundesbahn und -post	29 835	21 148	27 947	27 540	+ 41,1	+ 8,3
Bund, Länder, Gemeinden und sonstige öffentliche Auftraggeber	191 548	201 989	213 166	166 753	- 5,2	+ 14,9
Gesamter Hochbau	369 838	343 095	332 694	338 431	+ 7,8	+ 9,3
Gesamter Tiefbau	322 446	350 854	339 156	274 707	- 8,1	+ 17,4
Auftragsbestand insgesamt	692 284	693 949	671 850	613 138	- 0,2	+ 12,9
davon:						
aus dem Saarland	458 929	474 009	518 807	463 181	- 3,2	- 0,9
aus anderen Bundesländern	233 355	219 940	153 043	149 957	+ 6,1	+ 55,6

¹⁾ Zahlen werden nur vierteljährlich ermittelt. 1) Einschließlich landwirtschaftlicher Bau.

**6. Betriebe, Beschäftigung und Umsatz im Ausbaugewerbe
nach Wirtschaftszweigen November 1991**

SYPRO-Nr.	Wirtschaftszweig	Betriebe	Beschäftigte	Geleistete Arbeitsstunden	Bruttolohn- u. -gehaltsumme	Baugewerblicher Umsatz	Gesamtumsatz
		Anzahl		1 000	1 000 DM		
7610	Klempnerei, Gas- und Wasserinstallation	3	66	8	297	1 095	1 217
7640	Installation von Heizungs-, Klima- und gesundheitstechnischen Anlagen	26	1 281	127	5 333	13 897	14 910
7670	Elektroinstallation	23	840	114	3 326	10 220	11 053
7734	Maler- und Lackierergewerbe	13	425	52	1 836	4 750	4 927
7771	Fliesen-, Platten- u. Mosaiklegerei	15	548	68	2 874	7 866	8 159
7774	Estrichlegerei und sonstiges Ausbaugewerbe						
76/77	Ausbaugewerbe insgesamt	80	3 160	369	13 666	37 828	40 266

**7. Beschäftigte, Arbeitsstunden und Gesamtumsatz im Ausbaugewerbe
im Vergleich zu 1990**

SYPRO-Nr.	Wirtschaftszweig	Beschäftigte	Geleistete Arbeitsstunden	Gesamtumsatz	Beschäftigte	Geleistete Arbeitsstunden	Gesamtumsatz
		Veränderung in % November 1991/90			Veränderung in % Jan.-Nov. 1991/90		
7610	Klempnerei, Gas- und Wasserinstallation	+ 0,7	- 4,3	+ 18,6	- 2,2	- 3,5	+ 9,3
7640	Installation von Heizungs-, Klima- und gesundheitstechnischen Anlagen						
7670	Elektroinstallation	+ 15,5	+ 7,5	+ 18,7	+ 6,2	+ 8,2	+ 17,0
7734	Maler- und Lackierergewerbe	+ 0,2	- 3,2	- 18,6	+ 4,0	+ 3,4	+ 4,2
7771	Fliesen-, Platten- u. Mosaiklegerei						
7774	Estrichlegerei und sonstiges Ausbaugewerbe						
76/77	Ausbaugewerbe insgesamt	+ 4,1	- 0,5	+ 3,3	+ 1,8	+ 2,1	+ 9,4

8. Kreisergebnisse im Ausbaugewerbe November 1991

Kreis	Betriebe	Beschäftigte	Geleistete Arbeitsstunden	Bruttolohn- und -gehaltsumme	Gesamtumsatz
	Anzahl		1 000	1 000 DM	
Stadtverband Saarbrücken	28	1 253	137	5 758	12 806
Landkreis Merzig Wadern	9	471	66	2 050	5 079
Landkreis Neunkirchen	9	324	40	1 364	5 961
Landkreis Saarlouis	16	582	64	2 487	9 757
Saarpfalz-Kreis	11	306	32	1 125	3 794
Landkreis St. Wendel	7	224	30	882	2 869
Saarland	80	3 160	369	13 666	40 266