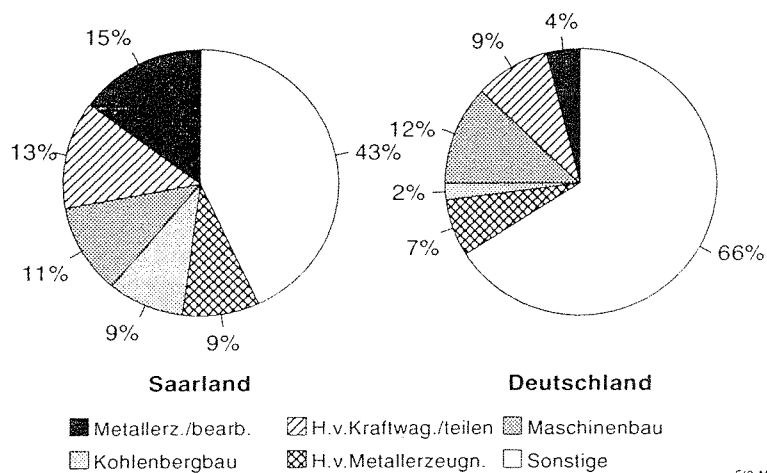


E 12 / E 15 - m 9/96  
Ausgegeben im November 1996

## Index der Nettoproduktion und Produktion ausgewählter Erzeugnisse im Produzierenden Gewerbe des Saarlandes

September 1996

Anteile der Wirtschaftsabteilungen am Nettoproduktionswert  
des Produzierenden Gewerbes im Basisjahr 1991



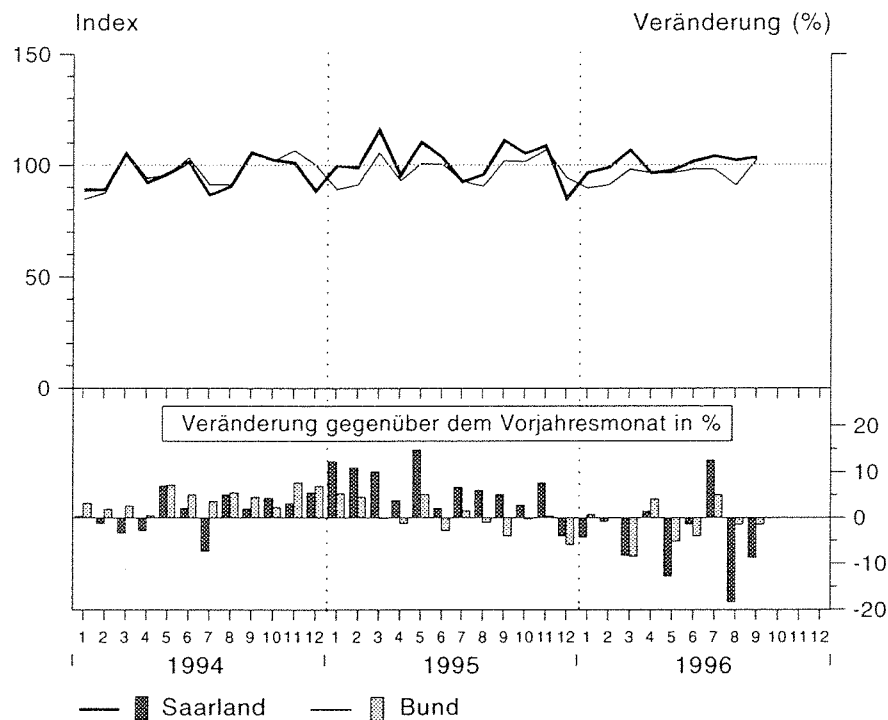
Herausgeber:

Statistisches Landesamt  
Saarland  
Virchowstr. 7, 66119 Saarbrücken  
Postfach 10 30 44, 66030 Saarbrücken  
Tel.: (06 81) 5 01 - 59 35  
Telefax: (06 81) 5 01 - 59 21

Nachdruck, auch auszugsweise, nur mit  
Quellenangabe gestattet

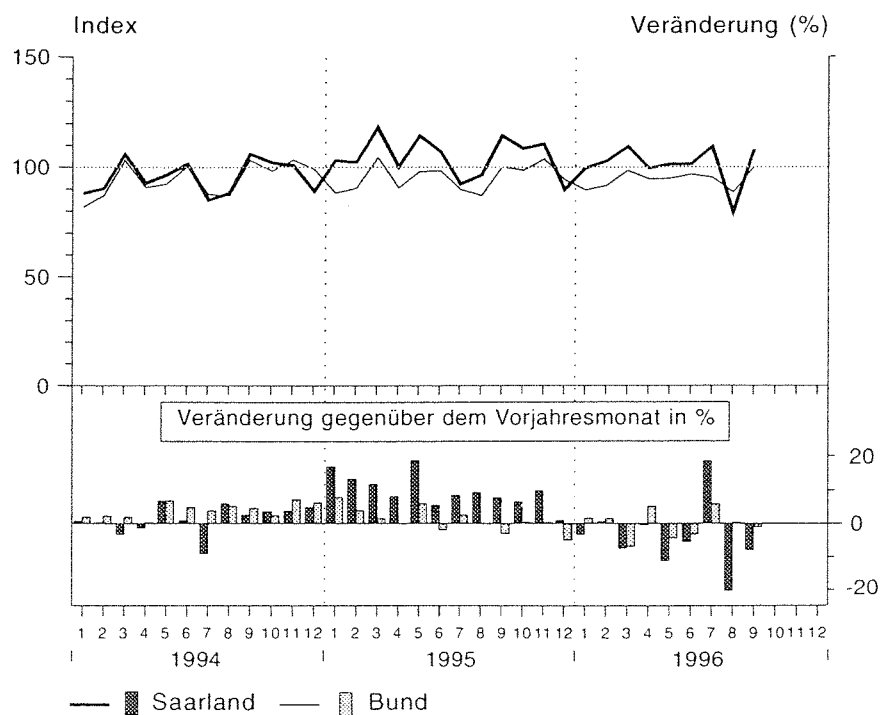
# Index der Nettoproduktion, kalendermonatlich 1991 = 100

## Produzierendes Gewerbe



EI2-M1

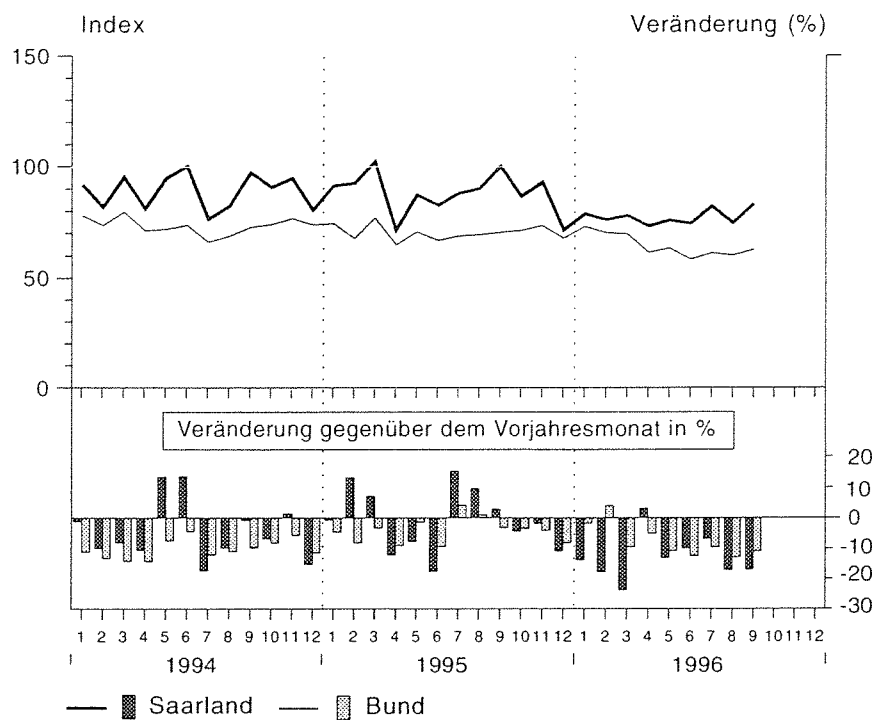
## Verarbeitendes Gewerbe



EI2-M2

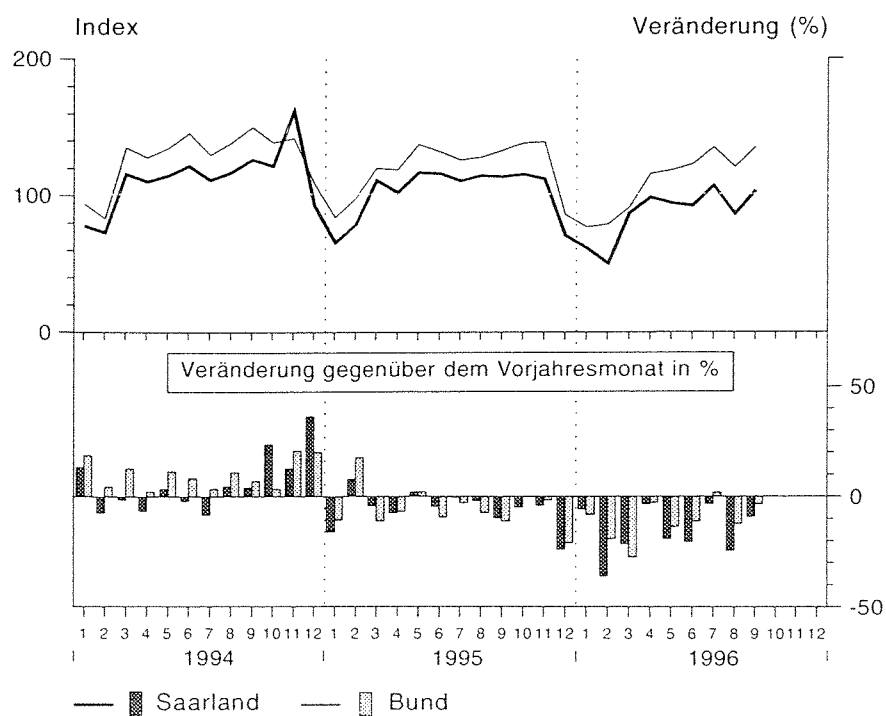
# Index der Nettoproduktion, kalendermonatlich 1991 = 100

## Kohlenbergbau



EI2-M3

## Vorbereitende Baustellenarbeiten, Hoch- und Tiefbau



EI2-M4

## Vorbemerkung

Der Nettoproduktionsindex gibt unter Ausschaltung von Preisveränderungen die Entwicklung der Nettoleistung im Produzierenden Gewerbe wieder. Die aus dem Jahr 1991 abgeleiteten Nettoproduktionswerte werden monatlich mit ausgewählten Produktions- und Umsatzdaten sowie Arbeiterstunden fortgeschrieben. Der Bruttoproduktionswert umfaßt den Gesamtumsatz, vermehrt oder vermindert um die Bestandsänderungen an unfertigen und fertigen Erzeugnissen aus eigener Produktion zuzüglich der selbstgestellten Anlagen. Der Nettoproduktionswert ergibt sich aus dem Bruttoproduktionswert abzüglich der Vorleistungen (Verbrauch an Roh-, Hilfs- und Betriebsstoffen, Einsatz an Handelsware, Kosten für durch andere Unternehmen ausgeführte Lohnarbeiten).

### 1. Index der Nettoproduktion für das Produzierende Gewerbe im Saarland 1991 = 100 Kalendermonatlich - Monatsergebnisse April 1996 bis September 1996 -

WZ-Nr.	Wirtschaftsabschnitt Wirtschaftsabteilung insgesamt	Gewichtung in %	April 1996	Mai 1996	Juni 1996	Juli 1996	August 1996	September 1996
<b>C</b>	<b>Bergbau und Gewinnung von Steinen und Erden</b>	<b>9,60</b>	<b>73,9</b>	<b>76,4</b>	<b>76,2</b>	<b>83,0</b>	<b>75,1</b>	<b>83,8</b>
10	Kohlenbergbau	9,32	73,1	75,6	74,2	81,9	74,4	83,0
14	Gewinnung v. Steinen u. Erden	0,28	99,8	101,1	103,0	120,8	99,2	108,8
<b>D</b>	<b>Verarbeitendes Gewerbe</b>	<b>75,85</b>	<b>104,0</b>	<b>103,5</b>	<b>109,8</b>	<b>110,3</b>	<b>80,3</b>	<b>108,1</b>
15	Ernährungsgewerbe	5,47	131,1	130,6	125,0	133,3	131,3	142,6
18	Bekleidungsgewerbe	0,46	21,4	24,9	22,7	30,2	16,8	20,6
20	Holzgewerbe (oh. H.v. Möbeln)	1,01	100,6	101,9	76,6	105,2	63,6	109,8
24	Chemische Industrie	1,26	105,3	109,8	94,6	118,3	59,5	92,4
25	H.v. Gummi- u. Kunststoffwaren	4,19	120,8	123,7	111,0	124,4	103,3	117,9
26	Glasgewerbe, Keramik, Verarb. v. Steinen u. Erden	3,88	58,0	73,3	52,5	68,5	39,3	58,3
27	Metallerzeugung u. -bearbeitung	15,07	83,5	86,9	86,9	89,2	69,4	97,9
271	Erzeugung v. Roheisen, Stahl und Ferroleg. (EGKS)	10,24	80,6	83,6	84,2	86,6	71,3	98,2
28	H.v. Metallerzeugnissen	9,08	127,2	123,6	124,0	133,1	96,8	115,4
29	Maschinenbau	11,30	98,2	87,0	137,8	96,4	79,4	92,0
31	H.v. Geräten der Elektrizitätserzeugung, -verteilung	3,29	83,9	78,6	101,1	92,1	69,4	127,4
34	H. von Kraftwagen u. -teilen	12,96	110,3	108,7	101,8	118,2	75,2	109,0
A	Vorleistungsgüterproduzenten	52,35	93,5	97,0	95,2	105,4	79,4	103,3
B	Investitionsgüterproduzenten	24,36	108,8	100,5	125,0	105,3	79,3	101,9
GG	Gebrauchsgüterproduzenten	1,69	135,7	134,4	151,5	135,5	80,8	149,4
VG	Verbrauchsgüterproduzenten	7,05	116,3	117,8	110,1	120,9	82,8	123,1
<b>C+D</b>	<b>Bergbau u. Gewinnung v. Steinen u. Erden, Verarbeitendes Gewerbe</b>	<b>85,45</b>	<b>100,6</b>	<b>100,5</b>	<b>106,0</b>	<b>107,2</b>	<b>79,7</b>	<b>105,4</b>
<b>E</b>	<b>Energie- u. Wasserversorgung</b>	<b>6,59</b>	<b>77,6</b>	<b>72,6</b>	<b>82,0</b>	<b>77,4</b>	<b>63,6</b>	<b>80,4</b>
4010	Elektrizitätsversorgung	4,66	73,4	65,6	81,4	72,3	53,0	76,8
<b>F</b>	<b>Baugewerbe</b>	<b>7,96</b>	<b>92,4</b>	<b>96,1</b>	<b>93,5</b>	<b>107,9</b>	<b>90,8</b>	<b>101,8</b>
	Vorbereitende Baustellenarbeiten, Hoch- und Tiefbau	5,77	98,3	94,2	92,2	106,9	86,0	103,1
	Bauinstallation, sonst. Baugewerbe	2,19	77,0	101,1	97,1	110,6	103,4	98,3
	<b>Produzierendes Gewerbe</b>	<b>100,00</b>	<b>98,4</b>	<b>98,3</b>	<b>103,4</b>	<b>105,3</b>	<b>79,5</b>	<b>103,4</b>

Betriebe von Unternehmen mit im allgemeinen 20 und mehr Beschäftigten

**2. Index der Nettoproduktion für das  
Produzierende Gewerbe im Saarland (1991 = 100) Januar bis September 1996  
Kalendermonatlich**

WZ-Nr.	Wirtschaftsabschnitt Wirtschaftsabteilung insgesamtD	Gewich- tung in %	1995	1996		Januar bis Sept.		Veränderung in %		
			Sept.	Aug.	Sept.	1995	1996	Sept. 96 gegen Aug. 96	Sept. 96 gegen Sept. 95	Jan. bis Sept. 96 gegen Jan. bis Sept. 95
						Monatsdurchschnitt				
C	Bergbau und Gewinnung von Steinen und Erden	9,60	100,4	75,1	83,8	89,6	77,8	+ 11,6	- 16,5	- 13,2
10	Kohlenbergbau	9,32	100,1	74,4	83,0	89,4	77,1	+ 11,6	- 17,1	- 13,8
14	Gewinnung v. Steinen u. Erden	0,28	111,9	99,2	108,8	97,5	94,0	+ 9,7	- 2,8	- 3,6
D	Verarbeitendes Gewerbe	75,85	117,4	80,3	108,1	106,6	103,9	+ 34,6	- 7,9	- 2,5
15	Ernährungsgewerbe	5,47	137,5	131,3	142,6	126,0	130,8	+ 8,6	+ 3,7	+ 3,8
18	Bekleidungsgewerbe	0,46	37,4	16,8	20,6	35,7	25,9	+ 22,6	- 44,9	- 27,5
20	Holzgewerbe (oh. H.v. Möbeln)	1,01	115,2	63,6	109,8	113,7	95,2	+ 72,6	- 4,7	- 16,3
24	Chemische Industrie	1,26	88,0	59,5	92,4	87,8	95,8	+ 55,3	+ 5,0	+ 9,1
25	H.v. Gummi- u. Kunststoffwaren	4,19	119,4	103,3	117,9	119,4	119,2	+ 14,1	- 1,3	- 0,2
26	Glasgewerbe, Keramik, Verarb. v. Steinen u. Erden	3,88	72,5	39,3	58,3	68,9	57,7	+ 48,3	- 19,6	- 16,3
27	Metallerzeugung u. -bearbeitung	15,07	102,3	69,4	97,9	97,7	86,2	+ 41,1	- 4,3	- 11,8
271	Erzeugung v. Roheisen, Stahl und Ferroleg. (EGKS)	10,24	99,4	71,3	98,2	97,2	83,4	+ 37,7	- 1,2	- 14,2
28	H.v. Metallerzeugnissen	9,08	126,2	96,8	115,4	112,3	121,1	+ 19,2	- 8,6	+ 7,8
29	Maschinenbau	11,30	126,1	79,4	92,0	95,2	100,0	+ 15,9	- 27,0	+ 5,0
31	H.v. Geräten der Elektrizitäts- erzeugung, -verteilung	3,29	108,4	69,4	127,4	109,7	87,9	+ 83,6	+ 17,5	- 19,9
34	H. von Kraftwagen u. -teilen	12,96	117,4	75,2	109,0	107,4	106,5	+ 44,9	- 7,2	- 0,8
A	Vorleistungsgüterproduzenten	52,35	107,9	79,4	103,3	103,0	96,4	+ 30,1	- 4,3	- 6,4
B	Investitionsgüterproduzenten	24,36	124,6	79,3	101,9	103,3	105,0	+ 28,5	- 18,2	+ 1,6
GG	Gebrauchsgüterproduzenten	1,69	191,6	80,8	149,4	148,6	137,4	+ 84,9	- 22,0	- 7,5
VG	Verbrauchsgüterproduzenten	7,05	121,9	82,8	123,1	111,3	112,2	+ 48,7	+ 1,0	+ 0,8
C+D	Bergbau u. Gewinnung v. Steinen u. Erden, Verarbeitendes Gewerbe	85,45	115,5	79,7	105,4	104,7	100,9	+ 32,2	- 8,7	- 3,6
E	Energie- u. Wasserversorgung	6,59	84,4	63,6	80,4	86,9	87,5	+ 26,4	- 4,7	+ 0,7
4010	Elektrizitätsversorgung	4,66	83,4	53,0	76,8	85,6	87,1	+ 44,9	- 7,9	+ 1,8
F	Baugewerbe	7,96	114,5	90,8	101,8	105,1	89,6	+ 12,1	- 11,1	- 14,7
	Vorbereitende Baustellenarbeiten, Hoch- und Tiefbau	5,77	113,5	86,0	103,1	103,0	86,6	+ 19,9	- 9,2	- 15,9
	Bauinstallation, sonst. Baugewerbe	2,19	116,9	103,4	98,3	110,6	97,5	- 4,9	- 15,9	- 11,8
	Produzierendes Gewerbe	100,00	113,4	79,5	103,4	103,6	99,1	+ 30,1	- 8,8	- 4,4

Betriebe von Unternehmen mit im allgemeinen 20 und mehr Beschäftigten

### 3. Ausgewählte Produktionszahlen

Merkmal	Maß- einheit	1993	1994	1995	Juli 1996	August 1996	September 1996
<b>Steinkohlenbergbau (ohne Privatgruben)</b>							
<b>Steinkohle</b>							
Förderung	1 000 t	8 705,3	8 255,6	8 175,5	651,0	592,9	646,3
Absatz insgesamt	1 000 t	9 022,8	9 050,1	8 405,3	926,9	546,6	600,4
dav.: Fremdotsatz	1 000 t	6 986,3	7 236,9	6 500,6	873,7	494,4	545,9
Zechenselbstverbrauch	1 000 t	27,4	16,5	18,6	0,3	0,3	-
Einsatz der Zechenkokereien	1 000 t	527,6	408,0	566,8	52,8	51,9	54,5
Tatsächliche Fördertage	Anzahl	243,7	248,3	249,0	23,00	20,61	21,73
Förderung je tatsächliche Fördertage	1 000 t	35,7	33,3	32,8	28,3	28,8	29,7
Schichtleistung <sup>1)</sup>							
Grubenbetriebe unter Tage <sup>2)</sup>	kg/MS <sup>3)</sup>	6 006	5 900	6 513	6 449	7 201	6 967
Bergbauliche Betriebe <sup>2)</sup>	kg/MS <sup>3)</sup>	4 744	4 672	5 159	5 121	5 706	5 547
Fremdotsatz	1 000 t	6 986,3	7 236,9	6 500,6	873,7	494,4	545,9
dav.: Saarland	1 000 t	4 796,9	4 910,5	4 207,1	781,3	398,9	404,7
übriges Inland	1 000 t	2 183,2	2 324,8	2 292,5	92,4	95,5	141,0
Frankreich	1 000 t	5,7	1,3	0,9	-	-	0,2
andere Länder	1 000 t	0,4	0,3	-	-	-	-
Kohlengesamtbestände <sup>4)</sup>	1 000 t	1 761,4	1 200,8	1 399,3	1 578,2	1 651,2	1 713,5
<b>Steinkohlenkoks</b>							
Produktion insgesamt	1 000 t	1 977,8	1 828,6	2 002,6	155,4	156,0	150,9
dav.: Zechenkoks einschl. Lohnverkokung	1 000 t	627,2	494,5	641,2	42,8	42,5	41,1
Hüttenkoks	1 000 t	1 350,6	1 334,1	1 361,4	112,6	113,5	109,8
<b>Eisen- und Stahlerzeugung</b>							
Roheisen	1 000 t	3 704,9	3 982,7	3 677,6	285,4	302,6	298,8
Rohstahl	1 000 t	4 205,1	4 502,8	4 418,3	349,8	362,2	372,7
Walzstahlfertigerzeugnisse <sup>5)</sup>	1 000 t	3 076,9	3 169,0	3 111,4	235,3	194,7	264,6

#### nachrichtlich: Betriebe und Beschäftigung in der Energie- und Wasserversorgung<sup>6)</sup>

Betriebe <sup>2)</sup>	Anzahl	41	41	40	41	41	41
Beschäftigte insgesamt <sup>2)</sup>	Anzahl	3 872	3 781	3 669	4 615	4 629	4 645
dar.: Arbeiter <sup>2)</sup>	Anzahl	1 901	1 829	1 741	2 485	2 497	2 494
Geleistete Arbeiterstunden	1 000	3 017	2 875	2 798	323	298	321
Löhne u. Gehälter	1 000 DM	263 462	262 098	263 944	29 594	25 575	25 532

1) Monats- bzw. Jahresschichtleistung 2) Monatsdurchschnitt 3) kg/MS = Kilogramm pro Mannschicht 4) Stand am Ende des Zeitraumes ohne Schlammweiher 5) gemäß Montanvertrag (ohne nahtlose Stahlröhren einschließlich Röhrenrund- u. Vierkantstahl) 6) Ergebnisse aus dem Monatsbericht, Betriebe von Unternehmen mit 20 und mehr Beschäftigten. Ab Januar 1996 werden die "Grubenkraftwerke" bei den Energiestatistiken im Bereich Abt. 40/Energieversorgung nachgewiesen.