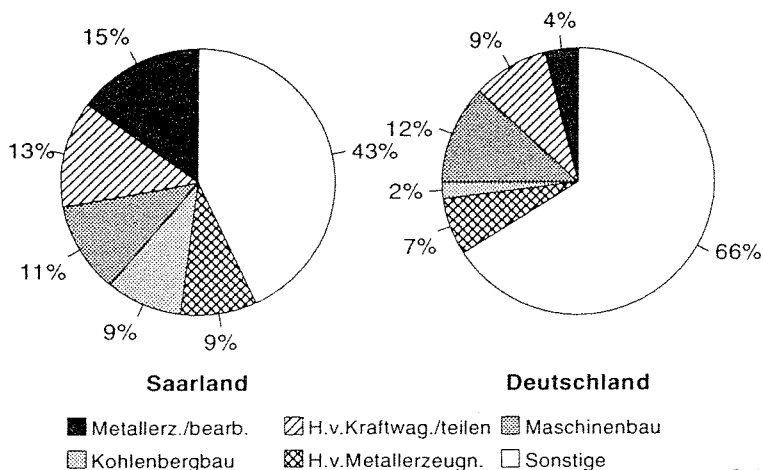


E 12 / E 15 - m 4/97
Ausgegeben im Juni 1997

Index der Nettoproduktion und Produktion ausgewählter Erzeugnisse im Produzierenden Gewerbe des Saarlandes

April 1997

**Anteile der Wirtschaftsabteilungen am Nettoproduktionswert
des Produzierenden Gewerbes im Basisjahr 1991**



Herausgeber:

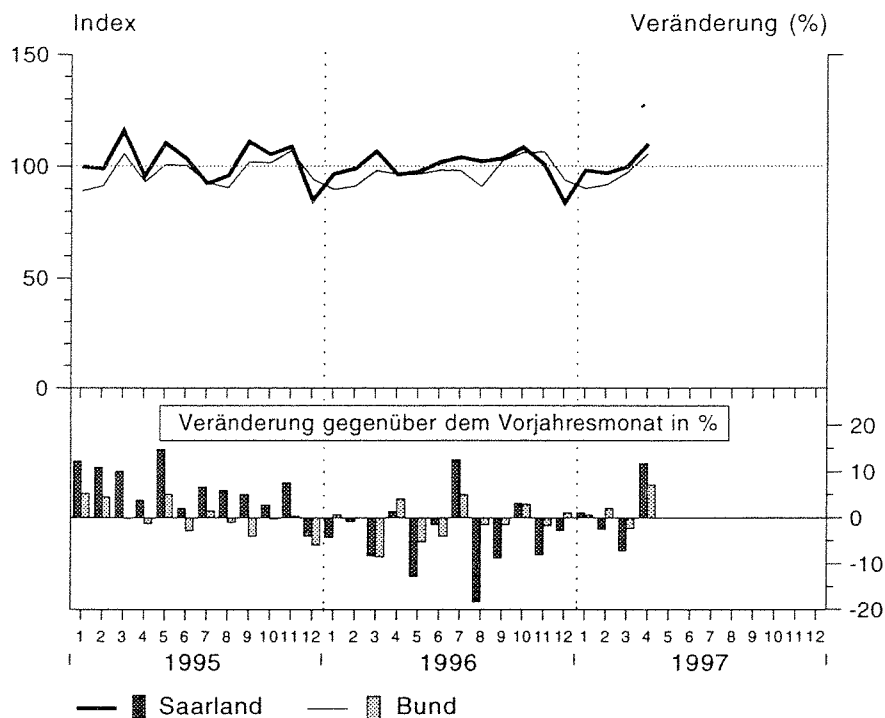
Statistisches Landesamt
Saarland

Virchowstr. 7, 66119 Saarbrücken
Postfach 10 30 44, 66030 Saarbrücken
Tel.: (06 81) 5 01 - 59 35
Telefax: (06 81) 5 01 - 59 21

Nachdruck, auch auszugsweise, nur mit
Quellenangabe gestattet

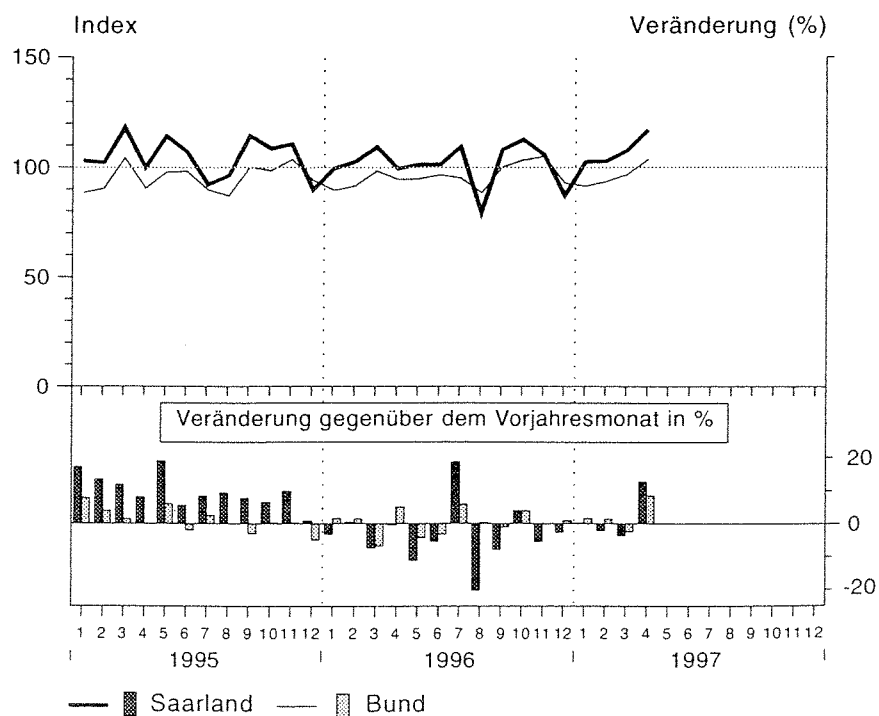
Index der Nettoproduktion, kalendermonatlich 1991 = 100

Produzierendes Gewerbe



EI2-M1

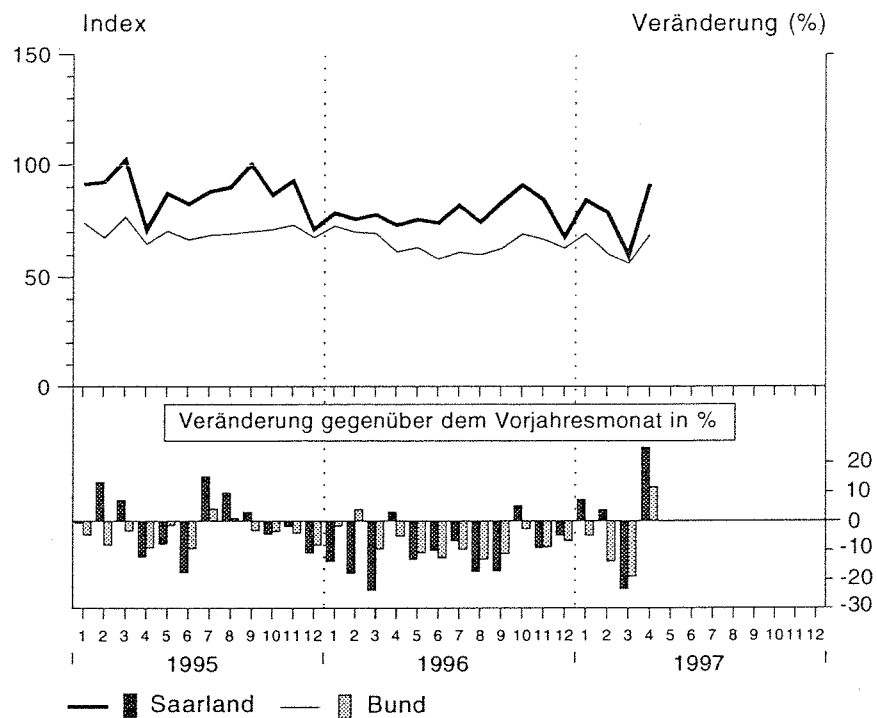
Verarbeitendes Gewerbe



EI2-M2

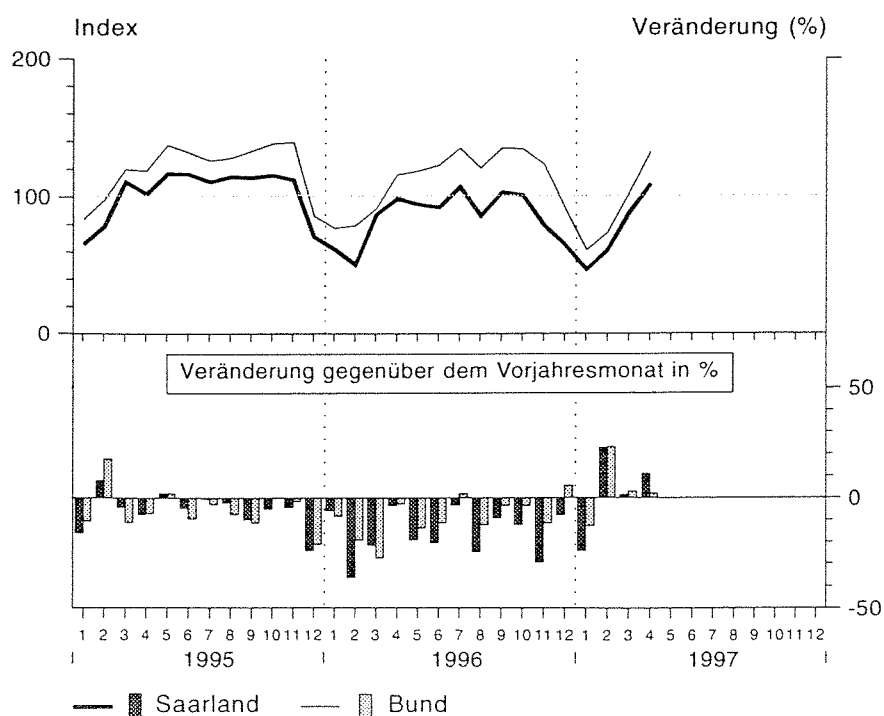
Index der Nettoproduktion, kalendermonatlich 1991 = 100

Kohlenbergbau



EI2-M3

Vorbereitende Baustellenarbeiten, Hoch- und Tiefbau



EI2-M4

Vorbemerkung

Der Nettoproduktionsindex gibt unter Ausschaltung von Preisveränderungen die Entwicklung der Nettoleistung im Produzierenden Gewerbe wieder. Die aus dem Jahr 1991 abgeleiteten Nettoproduktionswerte werden monatlich mit ausgewählten Produktions- und Umsatzdaten sowie Arbeiterstunden fortgeschrieben. Der Bruttoproduktionswert umfaßt den Gesamtumsatz, vermehrt oder vermindert um die Bestandsänderungen an unfertigen und fertigen Erzeugnissen aus eigener Produktion zuzüglich der selbsterstellten Anlagen. Der Nettoproduktionswert ergibt sich aus dem Bruttoproduktionswert abzüglich der Vorleistungen (Verbrauch an Roh-, Hilfs- und Betriebsstoffen, Einsatz an Handelsware, Kosten für durch andere Unternehmen ausgeführte Lohnarbeiten).

1. Index der Nettoproduktion für das Produzierende Gewerbe im Saarland 1991 = 100 Kalendermonatlich - Monatsergebnisse November 1996 bis April 1997 -

WZ-Nr.	Wirtschaftsabschnitt Wirtschaftsabteilung insgesamt	Gewichtung in %	November 1996	Dezember 1996	Januar 1997	Februar 1997	März 1997	April 1997
C	Bergbau und Gewinnung von Steinen und Erden	9,82	84,1	67,6	82,9	78,5	60,8	92,7
10	Kohlenbergbau	9,53	84,2	67,7	84,2	78,7	59,7	91,4
14	Gewinnung v. Steinen u. Erden	0,29	80,8	64,7	51,0	73,5	97,6	134,0
D	Verarbeitendes Gewerbe	77,54	105,7	87,1	102,5	102,7	107,6	117,1
15	Ernährungsgewerbe	5,60	136,2	131,7	142,6	126,9	128,1	141,9
18	Bekleidungsgewerbe	0,47	25,8	22,0	32,8	24,3	23,6	20,5
20	Holzgewerbe (oh. H.v. Möbeln)	1,03	97,5	78,9	77,7	84,0	92,0	107,3
24	Chemische Industrie	1,29	107,0	70,1	72,3	66,5	78,7	98,1
25	H.v. Gummi- u. Kunststoffwaren	4,29	114,1	86,5	123,8	109,3	113,3	127,5
26	Glasgewerbe, Keramik, Verarb. v. Steinen u. Erden	3,97	51,7	38,2	46,5	44,2	47,1	54,6
27	Metallerzeugung u. -bearbeitung	15,41	94,1	71,3	85,9	97,2	104,0	111,8
271	Erzeugung v. Roheisen, Stahl und Ferroleg. (EGKS)	10,47	92,8	74,4	86,8	95,0	104,1	109,1
28	H.v. Metallerzeugnissen	9,28	114,7	96,7	106,9	104,1	107,7	132,9
29	Maschinenbau	11,56	97,1	90,8	123,8	110,9	105,3	113,8
31	H.v. Geräten der Elektrizitäts- erzeugung, -verteilung	3,37	90,5	65,2	78,9	70,9	90,2	87,9
34	H. von Kraftwagen u. -teilen	13,25	112,4	83,4	104,1	109,6	120,5	121,7
A	Vorleistungsgüterproduzenten	53,52	100,7	79,1	96,1	96,5	98,2	115,4
B	Investitionsgüterproduzenten	24,91	102,2	87,4	102,5	102,7	104,7	107,5
GG	Gebrauchsgüterproduzenten	1,72	119,6	119,9	113,4	134,0	168,6	146,7
VG	Verbrauchsgüterproduzenten	7,21	122,5	110,9	121,0	108,5	110,4	123,5
C+D	Verarbeitendes Gewerbe sowie Bergbau u. Gewinnung v. Steinen und Erden	87,36	103,3	84,9	100,3	100,0	102,4	114,4
E	Energie- u. Wasserversorgung	6,74	88,4	84,3	116,0	87,2	74,9	53,6
4010	Elektrizitätsversorgung	4,77	88,8	82,5	127,8	88,4	71,2	39,3
	Vorbereitende Baustellenarbeiten, Hoch- und Tiefbau	5,90	78,8	65,0	46,9	61,6	88,1	109,2
	Produzierendes Gewerbe	100,00	100,8	83,7	98,2	96,9	99,7	110,0

Betriebe von Unternehmen mit im allgemeinen 20 und mehr Beschäftigten

**2. Index der Nettoproduktion für das
Produzierende Gewerbe im Saarland (1991 = 100) April 1997
Kalendermonatlich**

WZ- Nr.	Wirtschaftsabschnitt Wirtschaftsabteilung insgesamtD	Gewich- tung in %	1996	1997		Januar bis April		Veränderung in %		
			April	März	April	1996	1997	April 97 gegen März 97	April 97 gegen April 96	Jan. bis April 97 gegen Jan. bis April 96
						Monatsdurchschnitt				
C	Bergbau und Gewinnung von Steinen und Erden	9,82	73,9	60,8	92,7	76,4	78,7	+ 52,5	+ 25,4	+ 3,0
10	Kohlenbergbau	9,53	73,1	59,7	91,4	76,3	78,5	+ 53,1	+ 25,0	+ 2,9
14	Gewinnung v. Steinen u. Erden	0,29	99,8	97,6	134,0	78,2	89,0	+ 37,3	+ 34,3	+ 13,8
D	Verarbeitendes Gewerbe	77,54	104,0	107,6	117,1	105,7	107,5	+ 8,8	+ 12,6	+ 1,7
15	Ernährungsgewerbe	5,60	131,1	128,1	141,9	128,7	134,9	+ 10,8	+ 8,2	+ 4,8
18	Bekleidungsgewerbe	0,47	21,4	23,6	20,5	29,5	25,3	- 13,1	- 4,2	- 14,2
20	Holzgewerbe (oh. H.v. Möbeln)	1,03	100,6	92,0	107,3	100,0	90,3	+ 16,6	+ 6,7	- 9,7
24	Chemische Industrie	1,29	105,3	78,7	98,1	96,9	78,9	+ 24,7	- 6,8	- 18,6
25	H.v. Gummi- u. Kunststoffwaren	4,29	120,8	113,3	127,5	123,1	118,5	+ 12,5	+ 5,5	- 3,7
26	Glasgewerbe, Keramik, Verarb. v. Steinen u. Erden	3,97	58,0	47,1	54,6	56,8	48,1	+ 15,9	- 5,9	- 15,3
27	Metallerzeugung u. -bearbeitung	15,41	83,5	104,0	111,8	86,3	99,7	+ 7,5	+ 33,9	+ 15,5
271	Erzeugung v. Roheisen, Stahl und Ferroleg. (EGKS)	10,47	80,6	104,1	109,1	81,6	98,8	+ 4,8	+ 35,4	+ 21,1
28	H.v. Metallerzeugnissen	9,28	127,2	107,7	132,9	124,2	112,9	+ 23,4	+ 4,5	- 9,1
29	Maschinenbau	11,56	98,2	105,3	113,8	101,8	113,5	+ 8,1	+ 15,9	+ 11,5
31	H.v. Geräten der Elektrizitäts- erzeugung, -verteilung	3,37	83,9	90,2	87,9	80,6	82,0	- 2,5	+ 4,8	+ 1,7
34	H. von Kraftwagen u. -teilen	13,25	110,3	120,5	121,7	111,5	114,0	+ 1,0	+ 10,3	+ 2,2
A	Vorleistungsgüterproduzenten	53,52	93,5	98,2	115,4	96,8	101,6	+ 17,5	+ 23,4	+ 5,0
B	Investitionsgüterproduzenten	24,91	108,8	104,7	107,5	108,2	104,4	+ 2,7	- 1,2	- 3,5
GG	Gebrauchsgüterproduzenten	1,72	135,7	168,6	146,7	146,4	140,7	- 13,0	+ 8,1	- 3,9
VG	Verbrauchsgüterproduzenten	7,21	116,3	110,4	123,5	113,8	115,9	+ 11,9	+ 6,2	+ 1,8
C+D	Verarbeitendes Gewerbe sowie Bergbau u. Gewinnung v. Steinen u. Erden	87,36	100,6	102,4	114,4	102,4	103,5	+ 11,7	+ 13,7	+ 1,1
E	Energie- u. Wasserversorgung	6,74	77,6	74,9	53,6	103,0	82,9	- 28,4	- 30,9	- 19,5
4010	Elektrizitätsversorgung	4,77	73,4	71,2	39,3	108,8	81,7	- 44,8	- 46,5	- 24,9
	Vorbereitende Baustellenarbeiten, Hoch- und Tiefbau	5,90	98,3	88,1	109,2	74,2	76,5	+ 24,0	+ 11,1	+ 3,1
	Produzierendes Gewerbe	100,00	98,4	99,7	110,0	100,6	101,2	+ 10,3	+ 11,8	+ 0,6

Betriebe von Unternehmen mit im allgemeinen 20 und mehr Beschäftigten

3. Ausgewählte Produktionszahlen

Merkmal	Maß- einheit	1994	1995	1996	Februar 1997	März 1997	April 1997
Steinkohle (ohne Privatgruben)							
Verwertbare Förderung	1 000 t	8 255,6	8 175,5	7 324,8	614,9	465,9	710,9
Absatz insgesamt	1 000 t	9 050,1	8 405,3	8 195,7	671,9	528,8	620,4
dav.: Fremdsatz insgesamt ⁷⁾	1 000 t	7 236,9	6 500,6	7 547,6	626,4	484,2	578,8
Selbstverbrauch der Gruben	1 000 t	16,5	18,6	6,6	-	-	0,1
Einsatz Kokerei	1 000 t	408,0	566,8	641,5	45,5	44,6	41,5
Fördertage	Anzahl	248,3	249,0	245,9	20,00	17,52	22,39
Förderung je Fördertag	1 000 t	33,3	32,8	29,8	30,7	26,6	31,8
Schichtleistung¹⁾							
- unter Tage ²⁾	kg/MS ³⁾	5 900	6 513	6 607	7 169	6 924	7 300
- Bergbauliche Betriebe ²⁾	kg/MS ³⁾	4 672	5 159	5 248	5 736	5 466	5 814
Fremdsatz⁷⁾							
dav.: Saarland ⁷⁾	1 000 t	4 910,5	4 207,1	6 035,6	463,6	397,7	428,5
übrige Bundesrepublik	1 000 t	2 324,8	2 292,5	1 511,5	162,8	86,5	150,3
Frankreich	1 000 t	1,3	0,9	0,3	-	-	-
übriges Ausland	1 000 t	0,3	-	0,2	-	-	-
Kohlengesamtbestand ⁴⁾	1 000 t	1 200,8	1 399,3	1 354,0	1 420,2	1 442,5	1 580,6
Steinkohlenkoks							
Erzeugung insgesamt	1 000 t	1 828,6	2 002,6	1 824,0	141,1	158,6	152,9
dav.: Zechenkoks einschl. Lohnverkokung	1 000 t	494,5	641,2	519,3	39,1	43,8	42,0
Hüttenkoks	1 000 t	1 334,1	1 361,4	11 304,7	102,0	114,8	110,9
Eisen- und Stahlerzeugung							
Roheisen	1 000 t	3 982,7	3 677,6	3 335,2	288,7	336,5	359,4
Rohstahl	1 000 t	4 502,8	4 418,3	4 053,0	352,7	407,8	439,5
Walzstahlfertigerzeugnisse ⁵⁾	1 000 t	3 169,0	3 111,4	2 736,8	258,3	280,6	293,6

nachrichtlich: Betriebe und Beschäftigung in der Energie- und Wasserversorgung⁶⁾

Betriebe ²⁾	Anzahl	41	40	41	41	41	41
Beschäftigte insgesamt ²⁾	Anzahl	3 781	3 669	4 714	4 638	4 541	4 536
dar.: Arbeiter ²⁾	Anzahl	1 829	1 741	2 568	2 496	2 406	2 398
Geleistete Arbeiterstunden	1 000	2 875	2 798	4 010	312	329	313
Bruttolohn- und -gehaltsumme	1 000 DM	262 098	263 944	338 707	24 692	26 931	27 028

1) Monats- bzw. Jahresschichtleistung 2) Monatsdurchschnitt 3) kg/MS = Kilogramm pro Mannschicht 4) Stand am Ende des Zeitraumes ohne Schlammweiher 5) gemäß Montanvertrag (ohne nahtlose Stahlröhren einschließlich Röhrenrund- u. Vierkantstahl) 6) Ergebnisse aus dem Monatsbericht, Betriebe von Unternehmen mit 20 und mehr Beschäftigten. Ab Januar 1996 werden die "Grubenkraftwerke" bei den Energiestatistiken im Bereich Abt. 40/Energieversorgung nachgewiesen 7) Ab Januar 1996 wird der Absatz an die "Grubenkraftwerke" als Fremdsatz verbucht.