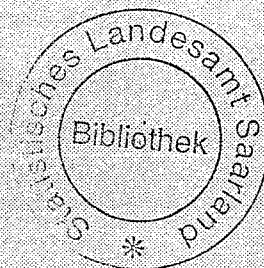


Saarland

Statistisches
Landesamt



Statistische
Berichte

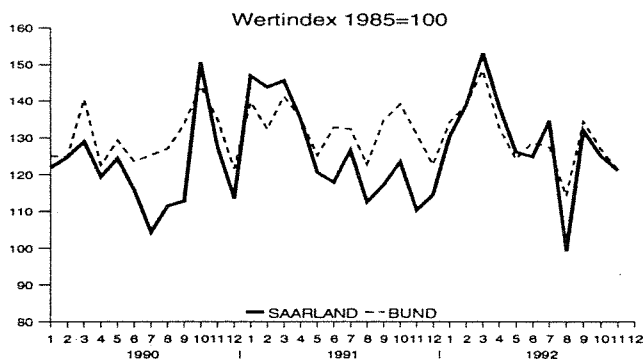
E 11 - m 11/92

Ausgegeben im Februar 1993

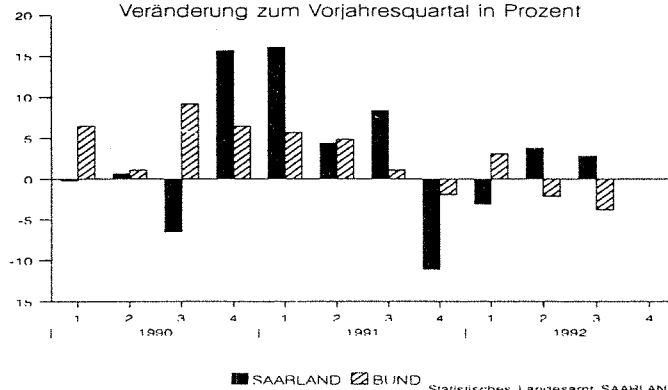
Einzelpreis: 4,-

Bergbau und Verarbeitendes Gewerbe im November 1992

Auftragseingang für das Verarbeitende Gewerbe im Saarland
und im Bundesgebiet (alte Bundesländer)



Veränderung zum Vorjahresquartal in Prozent



Herausgeber:

Statistisches Landesamt
Saarland

Hardenbergstr. 3, W-6600 Saarbrücken

Tel.: (0681) 505-935

Telefax: (0681) 505-921

Btx: • 2039560 #

Nachdruck, auch auszugsweise, nur mit
Quellenangabe gestattet

■ SAARLAND ▨ BUND Statistisches Landesamt SAARLAND SL5

Methodische Erläuterungen

1. Zweck, Art und Umfang der Erhebung

Die Ergebnisse des Monatsberichts für Betriebe im Bergbau und Verarbeitenden Gewerbe dienen der kurzfristigen Beurteilung der **konjunkturellen Lage** sowie der regionalen und sektoralen **Strukturpolitik**. Sie stellen eine unentbehrliche Grundlage für zahlreiche Entscheidungen der gesetzgebenden Körperschaften, der Bundes- und Landesregierungen der Verbände, Kammern und anderer Institutionen auf dem Gebiet der gesamten Wirtschaftspolitik dar. Ferner geben die Energiedaten Anhaltspunkte für den Bedarf an Brennstoffen und an Elektrizität und bilden damit eine wichtige Grundlage für Entscheidungen im Hinblick auf eine kontinuierliche **Energieversorgung** im bedeutendsten Bereich der Wirtschaft.

2. Rechtsgrundlagen

- Gesetz über die Statistik im Produzierenden Gewerbe (**ProdGewG**) in der Fassung der Bekanntmachung vom 30. Mai 1980 (Bundesgesetzblatt I S. 641).

- Artikel 2 der Verordnung zur Änderung statistischer Rechtsvorschriften (**Statistikbereinigungsverordnung**) vom 14. September 1984 (Bundesgesetzblatt I S. 1247),

- Gesetz über die Statistik für Bundeszwecke (Bundesstatistikgesetz - **BStatG**) vom 22. Januar 1987 (Bundesgesetzblatt I S. 462, 565), geändert durch Artikel 2 des Gesetzes vom 17. Dezember 1990 (Bundesgesetzblatt I S. 2837).

Erhoben werden die **Tatbestände** zu § 2 Buchstabe A Ziff. I Nr. 1 bis 5, 8 und 9 ProdGewG. Die Tatbestände zu § 2 Buchstabe A Ziff. I Nr. 8 ProdGewG werden nur mit den Monatsberichten März, Juni, September und Dezember für das zurückliegende Berichtsquartal erhoben.

3. Berichtskreis:

Der Berichtskreis des Monatsberichts umfasst Betriebe von Unternehmen des Bergbaus und des Verarbeitenden Gewerbes mit im allgemeinen **20 und mehr Beschäftigten** sowie Betriebe des Bergbaus und des Verarbeitenden Gewerbes (einschl. Fertigteilbau) mit im allgemeinen 20 und mehr Beschäftigten von Unternehmen der übrigen Wirtschaftsbereiche (einschl. produzierendes Handwerk).

Als Ausnahme von der allgemeinen Abschneidegrenze "20 und mehr Beschäftigte"

werden folgende SYPRO-Zweige ab "**10 und mehr Beschäftigte**" einbezogen:

- 2512 - Gewinnung von Natursteinen, a.n.g.,
- 2516 - Gewinnung von Sand, Kies,
- 2591 - Herstellung von Transportbeton,
- 6816 - Herstellung von Kartoffelerzeugnissen, a.n.g.,
- 6825 - Obst- und Gemüseverarbeitung,
- 6847 - Talgsmelzen, Schmalzsiedereien,
- 6856 - Fischverarbeitung,
- 6872 - Mälzerei,
- 6873 - Alkoholbrennerei,
- 6875 - Herstellung von Spirituosen,
- 6879 - Mineralbrunnen, Herstellung von Mineralwasser, Limonaden,
- 6889 - Herstellung von Futtermitteln.

Für den SYPRO-Zweig 5311 Säge- und Holzwerke gilt als Abschneidegrenze der "Jahreseinschnitt von mindestens **1 000 m³ Rundholz**".

Dem Wirtschaftszweig Bergbau sind auch die zu Bergbauunternehmen gehörenden Grubenkraftwerke zugeordnet.

4. Darstellung der Ergebnisse:

Die den Ergebnissen zugrundeliegende Darstellungseinheit ist der **Betrieb** als örtliche Einheit, im Unterschied zum **Unternehmen** als rechtliche Einheit, das aus mehreren Betrieben bestehen kann.

Der einzelne Betrieb sowie sämtliche für ihn erhobenen Merkmale sind dem Wirtschaftszweig zugeordnet, in dem der Schwerpunkt seiner Tätigkeit, gemessen an der Beschäftigtenzahl, liegt (Darstellung nach **hauptbeteiligten Wirtschaftszweigen**). Zusätzlich werden in Tabelle 8 (S. 8) Ergebnisse nach fachlichen Betriebsteilen nachgewiesen. Hierbei werden die Angaben von Betrieben, deren Erzeugnisse in mehrere Wirtschaftszweige fallen, auf die Zweige aufgeteilt, denen die einzelnen Betriebsteile ihrer Produktion entsprechend zuzurechnen sind (Darstellung nach **beteiligten Wirtschaftszweigen**). Da bei diesem Nachweis die sonstigen Bereiche eines Betriebes (z. B. Verwaltung, Handel, Transport) fachlich den produzierenden Teilen des Betriebes nicht zugeordnet werden können, sind die Summen (Beschäftigte, Umsätze) für Bergbau und Verarbeitendes Gewerbe insgesamt in dieser Tabelle für fachliche Betriebsteile entsprechend kleiner als die Summen in den Betriebstabellen.

5. Definitionen

Beschäftigte: Alle am Monatsende im Betrieb tätigen Personen einschl. tätiger Inhaber und mithelfender Familienangehöriger (auch

unbezahlt mithelfende Familienangehörige, soweit sie mindestens ein Drittel der üblichen Arbeitszeit im Betrieb tätig sind), aber ohne Heimarbeiter. Einbezogen werden u.a. auch Erkrankte, Urlauber, Streikende und von der Aussperrung Betroffene, Saison- und Aushilfsarbeiter sowie Teilzeitbeschäftigte und Kurzarbeiter. Die Angestellten umfassen auch die kaufmännisch Auszubildenden (einschl. der Auszubildenden in den übrigen nicht-gewerblichen Ausbildungsberufen), die Arbeiter auch die gewerblich Auszubildenden.

Arbeiter: Alle zur Arbeiterrentenversicherung Pflichtigen (auch die infolge Überschreitens der Altersgrenze nicht mehr Pflichtigen), also Facharbeiter, angelernte Arbeiter, Hilfsarbeiter, ferner Umschüler und gewerblich Auszubildende.

Angestellte: Alle zur Angestelltenversicherung Pflichtigen (auch die infolge Überschreitens der Versicherungspflichtgrenze oder Altersgrenze nicht mehr versicherungspflichtigen Angestellten), einschließlich der tätigen Inhaber und Mitinhaber sowie der kaufmännisch und technisch Auszubildenden.

Geleistete Arbeiterstunden: Alle von den Arbeitern (einschl. der gewerblich Auszubildenden) tatsächlich geleisteten (nicht bezahlten) Stunden, einschl. Über-, Nacht-, Sonntags- und Feiertagsstunden.

Lohn- und Gehaltssumme: Bruttosumme (Bar- und Sachbezüge ohne jeden Abzug) ohne Pflichtanteile des Arbeitgebers zur Sozialversicherung; Lohn- und Gehaltzuschläge (einschl. Gratifikationen usw.) sind einbezogen. Nicht erfaßt werden dagegen allgemeine soziale Aufwendungen sowie Vergütungen, die als Spesenersatz anzusehen sind.

Umsatz: Umsatz aus eigener Erzeugung (einschl. Umsatz aus dem Verkauf von Energie und Nebenerzeugnissen und Abfällen sowie Entgelte für industrielle Dienstleistungen wie Reparaturen, Installationen und Montagen), Umsatz aus Handelsware und sonstigen nichtindustriellen Tätigkeiten (z.B. Erlöse aus Vermietung und Verpachtung, aus Lizenzverträgen, Provisionseinnahmen und aus Veräußerungen von Patenten).

Der Umsatz beruht auf Rechnungswerten (Fakturenwerten) **ohne** in Rechnung gestellte Umsatz-(Mehrwert-)steuer. Im Umsatz enthalten sind Verbrauchsteuern und Kosten für Fracht, Verpackung und Porto, auch wenn diese gesondert berechnet werden. Außerordentliche und betriebsfremde Erträge aus dem Verkauf von Anlagegütern, aus der Verpachtung von Grundstücken, Zinsen, Dividenden u. dgl. sind nicht im Umsatz enthalten. Da es sich

grundsätzlich um fakturierte Werte handelt, enthält der Umsatz auch nicht den Wert der Lieferungen, die innerhalb eines Unternehmens von Werk zu Werk stattfinden. Bei der Aufgliederung nach Ländern kann es daher vorkommen, daß Erzeugnisse, die in einem Land produziert werden, im Umsatz eines anderen Landes enthalten sind. Der regional gegliederte Umsatz entspricht daher z.T. nicht der Produktion in den einzelnen Ländern.

Umsatz aus Eigenerzeugung: Die aus der eigenen Produktion stammenden und die in Lohnarbeit bei anderen Unternehmen hergestellten Lieferungen und Leistungen sowie die ausgeführten Reparaturen, Montagen, Lohnarbeiten und Lohnveredlungen.

Inlandsumsatz: Umsatz mit Empfängern im Bundesgebiet sowie Umsätze mit den im Bundesgebiet stationierten ausländischen Streitkräften.

Auslandsumsatz: Umsatz mit Abnehmern im Ausland und - soweit einwandfrei erkennbar - Umsatz mit deutschen Exporteuren.

Auftragseingang: Gesamtwert der eingegangenen und angenommenen Aufträge ohne Umsatzsteuer für ausgewählte Wirtschaftszweige, ohne die Wirtschaftshauptgruppen Bergbau sowie Nahrungs- und Genußmittelgewerbe. Abgrenzung nach fachlichen Betriebsteilen. Basiswert der Meßzahlen ist der Monatsdurchschnitt des Jahres 1985.

Energieverbrauch: Gesamtverbrauch für Fabrikation, Heizung, Strom-, Gas- und Dampferzeugung usw. ohne die zur Brikett- bzw. Kokserzeugung verwendete Einsatzkohle sowie ohne selbsterzeugten Strom aus Kohle und sonstigen Quellen. Umrechnung in Ton-

nen Steinkohleneinheiten (SKE) nach folgendem Schlüssel:

Steinkohle und Steinkohlenbriketts = 1,0; Steinkohlenkoks = 0,97; Rohbraunkohle = 0,27; Braunkohlenbriketts und -koks = 0,69; leichtes Heizöl = 1,46; schweres Heizöl = 1,4; 1 000 kWh Strom = 0,123; 1 000 m³ Gas = 1,2.

Verbrauch von Orts-, Kokerei- und Ferngas, Erdgas und Erdölgas, umgerechnet auf einen Heizwert HO = 35 169,12 kJ/m³. Eine Kalorie entspricht 4,1868 Joule (J).

Anmerkung: Aufgrund von Spätkorrekturen im abgelaufenen Jahr können die Veränderungsraten zu den Vorjahresmonaten gegenüber den bereits veröffentlichten Absolutwerten abweichen.

SYPRO für den Bereich "Verarbeitendes Gewerbe" in der Gliederung nach Hauptgruppen, Wirtschaftsgruppen und -zweigen

Grundstoff- und Produktionsgütergewerbe

22	Mineralölverarbeitung
25	Gewinnung und Verarbeitung von Steinen und Erden
27	Eisenschaffende Industrie
28	NE-Metallerzeugung, NE-Metallhalbzeugwerke
29	Gießerei
3011	Stabziehereien, Kaltwalzwerke
3015	Drahtziehereien (einschließlich Herstellung von Drahterzeugnissen)
3030	Mechanik
40	Chemische Industrie
53	Holzbearbeitung
59	Gummiverarbeitung

Investitionsgüter produzierendes Gewerbe

3021	Herstellung von Gesenk- und leichten Freiformschmiedestücken, schweren Preß-, Zieh- und Stanzteilen
3025	Stahlverformung, Oberflächenveredlung, Härtung
31	Stahl- und Leichtmetallbau, Schienenfahrzeugbau
32	Maschinenbau
33	Straßenfahrzeugbau, Reparatur von Kraftfahrzeugen
36	Elektrotechnik
37	Feinmechanik, Optik, Herstellung von Uhren
38	Herstellung von Eisen-, Blech- und Metallwaren
50	Herstellung von Büromaschinen, Datenverarbeitungsgeräten und -einrichtungen

Verbrauchsgüter produzierendes Gewerbe

39	Herstellung von Musikinstrumenten, Spielwaren, Schmuck, Füllhaltern; Verarbeitung von natürlichen Schnitz- und Formstoffen; Foto- und Filmlabors
51	Feinkeramik
52	Herstellung und Verarbeitung von Glas
54	Holzverarbeitung
56	Papier- und Pappeverarbeitung
57	Druckerei, Vervielfältigung
58	Herstellung von Kunststoffwaren
62	Lederverarbeitung
63	Textilgewerbe
64	Bekleidungsgewerbe
65	Reparatur von Gebrauchsgütern (ohne elektrische Geräte für den Haushalt)

Nahrungs- und Genußmittelgewerbe

68	Ernährungsgewerbe
----	-------------------

**1. Auftragseingang
(Meßzahlen MD 1985 = 100)**

Wirtschaftshauptgruppen Ausgewählte Wirtschaftszweige INSGESAMT		Monatsdurchschnitt Januar - November			Monatswerte			Veränderung in %	
					1991	1992		Nov. 1992 gegenüber Nov. 1991	Jan.-Nov. 1992 gegenüber Jan.-Nov. 1991
		1990	1991	1992	November	Oktober	November		
Grundstoff- und Produktionsgütergewerbe	Insges.	88,9	91,3	85,9	87,9	76,8	77,4	- 11,9	- 5,9
	Inland	91,0	96,6	92,5	93,6	91,0	80,1	- 14,4	- 4,2
	Ausland	86,3	84,7	77,5	80,8	58,8	74,0	- 8,4	- 8,5
darunter:									
Eisenschaffende Industrie	Insges.	78,5	79,4	70,7	75,8	50,4	59,5	- 21,5	- 11,0
	Ausland	79,2	77,4	69,8	70,8	39,0	66,0	- 6,8	- 9,8
Ziehereien und Kaltwalzwerke	Insges.	105,8	108,6	103,1	99,9	106,3	105,2	5,3	- 5,1
	Ausland	99,6	93,7	81,7	87,5	79,5	86,4	- 1,3	- 12,8
Chemische Industrie	Insges.	82,3	95,5	97,9	92,8	96,4	89,8	- 3,2	2,5
	Ausland	52,6	51,3	56,1	51,0	56,6	57,1	12,0	9,4
Gummiverarbeitung	Insges.	111,4	117,8	108,3	122,8	119,0	109,8	- 10,6	- 8,1
	Ausland	116,8	125,7	114,6	130,4	130,2	116,3	- 10,8	- 8,8
Investitionsgüter produzierendes Gewerbe	Insges.	145,6	152,1	158,3	121,0	155,1	149,2	23,3	4,1
	Inland	171,8	190,9	190,4	172,0	172,9	163,2	- 5,1	- 0,3
	Ausland	115,8	107,8	121,8	62,7	134,8	133,3	112,6	13,0
darunter:									
Stahl- und Leichtmetallbau	Insges.	136,2	145,7	159,4	109,2	131,8	111,0	1,6	9,4
	Ausland	214,4	214,7	202,4	98,1	93,8	157,4	60,4	- 5,7
Maschinenbau	Insges.	157,1	146,8	149,1	125,2	126,2	144,3	15,3	1,6
	Ausland	119,2	106,0	121,8	74,9	82,7	126,7	69,2	14,9
Straßenfahrzeugbau	Insges.	142,8	158,1	162,9	105,8	178,2	168,1	58,9	3,0
	Ausland	113,6	104,9	121,4	50,7	151,9	139,8	175,7	15,7
Elektrotechnik	Insges.	149,1	173,8	184,2	163,4	179,5	171,3	4,8	6,0
	Ausland	93,3	119,9	120,9	111,3	138,6	115,8	4,0	0,8
Feinmechanik, Optik, H.v. Uhren	Insges.	181,2	281,6	300,8	320,1	346,5	329,5	2,9	6,8
	Ausland	158,7	390,5	594,1	467,4	558,0	599,4	28,2	52,1
Herstellung von EBM-Waren	Insges.	147,0	158,2	166,4	168,5	173,6	158,7	- 5,8	5,2
	Ausland	138,2	108,2	122,4	103,6	118,2	126,0	21,6	13,1
Verbrauchsgüter produzierendes Gewerbe	Insges.	131,0	143,7	154,9	146,8	165,1	151,5	3,2	7,8
	Inland	130,9	150,5	168,2	157,7	185,5	168,6	6,9	11,8
	Ausland	131,2	130,2	128,3	125,0	124,2	117,5	- 6,0	- 1,5
darunter:									
Holzverarbeitung	Insges.	124,5	145,2	153,1	165,4	167,2	180,9	9,4	5,4
	Ausland	140,0	148,4	128,9	150,1	140,3	122,9	- 18,1	- 13,1
Druckerei, Vervielfältigung	Insges.	135,0	144,3	161,0	157,9	172,8	157,6	- 0,2	11,6
	Ausland	151,8	158,4	194,7	163,2	197,3	184,3	12,9	22,9
Herstellung von Kunststoffwaren	Insges.	193,7	203,5	193,0	203,9	200,1	192,0	- 5,8	- 5,2
	Ausland	170,7	162,3	160,9	168,6	163,9	159,1	- 5,6	- 0,9
Bekleidungsgewerbe	Insges.	99,8	85,6	93,0	69,3	83,0	69,4	0,1	8,6
	Ausland	190,0	161,7	165,7	98,1	160,6	105,7	7,7	2,5
Verarbeitendes Gewerbe (ohne Nahrungs- und Genußmittelgewerbe)	Insges.	122,0	127,4	129,4	110,2	125,1	121,1	9,9	1,6
	Inland	135,3	149,1	149,1	139,4	141,7	130,7	- 6,2	0,0
	Ausland	105,3	100,2	104,8	73,9	104,4	109,0	47,5	4,6

2. Betriebe, Beschäftigung und Umsatz nach Kreisen im November 1992

Kreise	Betriebe	Beschäftigte	Geleistete Arbeiter- stunden	Bruttosumme der		Gesamt- umsatz ¹⁾	Umsatz aus eigener Erzeugung ¹⁾
				Löhne	Gehälter		
	Anzahl		1 000	1 000 DM			
Stadtverband Saarbrücken	222	48 006	4 313	136 802	100 557	813 689	734 532
Landkreis Merzig-Wadern	46	10 082	981	30 280	16 240	145 741	138 823
Landkreis Neunkirchen	69	14 874	1 427	48 539	22 150	271 736	242 889
Landkreis Saarlouis	121	28 854	2 986	128 397	41 833	975 861	960 816
Saarpfalz-Kreis	108	23 494	2 306	86 276	47 084	442 435	414 365
Landkreis St. Wendel	52	7 116	706	24 757	10 406	111 189	106 376
Saarland	618	132 426	12 720	455 052	238 270	2 760 651	2 597 801

1) Ab 1989 wird der Umsatz des Bergbaus ohne Koks- und Kohlenbeihilfe nachgewiesen.

3. Betriebe, Beschäftigung, Umsatz, Auftragseingang und Energieverbrauch

Jahr Monat	Bergbau und Verarbeitendes Gewerbe insgesamt								Energie- verbrauch ³⁾
	Betriebe	Beschäftigte	Geleistete Arbeiter- stunden	Bruttolohn- u. -gehalt- summe	Umsatz aus eigener Erzeugung ¹⁾		Auftragseingang ²⁾		
					insgesamt	darunter Ausland	insgesamt	darunter Ausland	
Anzahl		1 000	1 000 DM		MD 1985 = 100		t SKE		
1986	583	139 325	174 237	5 901 463	25 304 742	8 259 846	102,2	97,2	5 906 857
1987	589	135 522	169 053	5 919 650	24 976 998	8 071 644	99,1	95,1	5 553 011
1988	587	134 245	167 255	6 076 712	26 952 375	9 111 791	112,0	109,8	5 626 707
1989	605	135 981	169 336	6 396 689	28 583 907	9 959 504	118,6	110,7	5 789 536
1990	610	139 482	170 089	6 836 934	28 432 107	9 312 777	121,3	105,6	5 618 372
1991	630	138 625	164 798	7 109 916	29 892 960	8 995 438	126,0	99,6	5 711 302
Januar	633	139 993	15 057	558 891	2 625 932	799 287	146,8	130,0	
Februar	630	140 131	13 789	514 580	2 497 653	706 973	143,7	129,1	
März	628	139 019	14 178	530 989	2 526 738	701 060	145,5	112,6	1 586 874
April	627	138 529	14 683	537 564	2 690 170	800 789	137,0	106,8	
Mai	625	138 310	13 591	624 354	2 509 755	745 180	120,5	89,6	
Juni	627	138 226	13 522	622 156	2 450 137	785 055	117,8	87,9	1 402 958
Juli	629	138 711	12 516	594 012	2 114 133	598 435	126,6	104,8	
August	629	139 288	13 645	559 825	2 319 894	739 559	112,5	87,0	
September	630	138 669	14 169	553 812	2 562 642	772 284	117,1	85,7	1 257 959
Oktober	630	138 228	14 583	655 853	2 715 490	795 911	123,4	95,2	
November	629	137 685	13 518	683 272	2 710 606	896 416	110,2	73,9	
Dezember	629	136 668	11 519	674 624	2 169 831	654 494	111,2	92,1	1 463 511
1992									
Januar	621	136 134	14 232	559 277	2 712 525	955 101	130,4	86,5	
Februar	618	136 100	13 736	532 294	2 728 932	913 359	139,0	116,6	
März	617	135 352	14 202	555 640	2 801 435	802 776	153,1	123,3	1 512 518
April	617	134 497	13 501	559 416	2 634 579	740 670	138,4	102,6	
Mai	617	134 350	12 963	595 711	2 359 841	703 606	126,1	102,8	
Juni	619	134 112	13 040	632 378	2 476 120	736 879	124,8	104,0	1 289 397
Juli	615	134 442	13 968	614 085	2 476 667	776 507	134,7	111,5	
August	617	134 434	10 921	597 017	1 889 276	442 992	99,2	74,2	
September	617	134 349	13 621	598 809	2 831 891	932 692	132,0	118,5	1 311 733
Oktober	617	133 217	13 903	674 884	2 728 907	887 740	125,1	104,4	
November	618	132 426	12 720	693 322	2 597 801	835 043	121,1	109,0	
Dezember									

Jahr Monat	Bergbau			Grundstoff- und Produktionsgütergewerbe			Investitionsgüter produzierendes Gewerbe			Verbrauchsgüter prod. Gew., Nahrungs- u. Genußmittelgew.		
	Beschäftigte	Geleistete Arbeiter- stunden	Umsatz aus eigener Erzeugung	Beschäftigte	Geleistete Arbeiter- stunden	Umsatz aus eigener Erzeugung	Beschäftigte	Geleistete Arbeiter- stunden	Umsatz aus eigener Erzeugung	Beschäftigte	Geleistete Arbeiter- stunden	Umsatz aus eigener Erzeugung
	Anzahl	1 000	1 000 DM	Anzahl	1 000	1 000 DM	Anzahl	1 000	1 000 DM	Anzahl	1 000	1 000 DM
1986	24 521	30 233	3 760 692	34 105	42 517	7 197 797	58 208	75 185	11 205 180	22 491	26 302	3 141 073
1987	23 815	28 209	3 547 413	31 103	39 657	6 600 157	58 694	75 187	11 706 712	21 910	26 000	3 122 716
1988	22 577	25 519	3 656 580	30 666	40 336	7 052 031	59 354	75 784	12 938 285	21 648	25 616	3 305 479
1989	21 416	23 939	3 169 734	31 756	41 697	7 807 926	61 171	78 461	14 149 299	21 638	25 239	3 456 948
1990	20 369	23 120	3 200 513	32 313	40 180	6 947 386	63 999	80 817	14 659 849	22 801	25 972	3 624 359
1991	19 414	21 909	3 286 653	31 442	38 669	6 704 708	64 654	78 108	15 917 151	23 115	26 112	3 984 448
Januar	19 790	2 078	319 156	31 804	3 437	560 463	65 129	7 189	1 406 828	23 270	2 353	339 485
Februar	19 769	1 806	301 856	31 756	3 257	549 801	65 219	6 542	1 346 829	23 387	2 184	299 167
März	19 596	1 878	289 949	31 701	3 328	584 351	65 011	6 794	1 327 101	22 711	2 178	325 337
April	19 576	1 948	286 761	31 580	3 498	609 791	64 631	7 026	1 456 134	22 742	2 211	337 484
Mai	19 530	1 821	261 189	31 566	3 207	559 771	64 417	6 460	1 359 844	22 797	2 103	328 951
Juni	19 313	1 822	231 835	31 483	3 179	579 003	64 618	6 458	1 327 498	22 812	2 063	311 801
Juli	19 306	1 838	218 561	31 536	2 923	543 085	64 640	5 687	1 014 622	23 229	2 068	337 865
August	19 453	1 777	227 364	31 599	3 151	547 379	64 869	6 508	1 207 732	23 367	2 209	337 419
September	19 186	1 844	238 721	31 313	3 312	578 295	64 786	6 739	1 400 420	23 384	2 274	345 206
Oktober	19 227	1 904	305 546	31 211	3 375	623 719	64 430	6 958	1 414 108	23 360	2 346	372 117
November	19 199	1 757	316 449	31 092	3 205	547 103	64 205	6 394	1 503 187	23 189	2 162	343 867
Dezember	19 023	1 436	289 269	30 732	2 793	422 456	63 864	5 340	1 152 845	23 049	1 950	305 261
1992												
Januar	18 955	1 993	278 377	30 235	3 217	597 520	64 399	6 867	1 481 597	22 505	2 155	355 031
Februar	18 988	1 847	288 645	30 182	3 185	558 886	64 386	6 581	1 531 036	22 544	2 123	350 365
März	18 778	1 876	295 117	30 116	3 269	641 684	64 080	6 849	1 505 126	22 378	2 208	359 508
April	18 809	1 775	242 028	29 925	3 155	616 956	63 882	6 532	1 419 441	21 881	2 039	356 154
Mai	18 775	1 757	185 044	29 816	3 053	570 219	63 879	6 204	1 272 017	21 880	1 949	332 561
Juni	18 616	1 762	232 612	29 745	3 044	573 699	63 727	6 320	1 329 169	22 024	1 914	340 640
Juli	18 649	1 853	236 344	29 858	3 200	596 367	63 996	6 802	1 259 449	21 939	2 113	384 507
August	18 598	1 592	236 983	29 879	2 651	510 394	63 983	4 955	846 065	21 974	1 723	295 834
September	18 596	1 760	240 065	29 831	3 093	625 532	63 765	6 618	1 583 993	22 157	2 150	382 301
Oktober	18 634	1 872	257 183	29 662	3 178	596 443	62 939	6 695	1 487 993	21 982	2 158	387 288
November	18 624	1 726	267 618	29 586	2 935	561 026	62 252	6 035	1 388 907	21 964	2 024	380 250
Dezember												

1) Ab 1989 wird der Umsatz des Bergbaus ohne Koks- und Kohlenbeihilfe nachgewiesen. 2) Nur Verarbeitendes Gewerbe (ohne Nahrungs- und Genussmittelgewerbe). 3) Ab 1985 wird der Energieverbrauch als Vierteljahreswert veröffentlicht.

4. Betriebe, Beschäftigung und Umsatz nach hauptbeteiligten Wirtschaftszweigen im November 1992

Nr. der Systematik	Wirtschaftsgruppe, Wirtschaftszweig	Be- triebe	Beschäftigte			Geleist. Arb.- stunden	Brutto- lohn- summe	Brutto- gehalt- summe	Gesamtumsatz		Umsatz aus Eigenerzeugung	
			Arbeiter	Ange- stellte	ins- gesamt				insgesamt	darunter Ausland	insgesamt	darunter Ausland
21	Bergbau	17	14 632	3 992	18 624	1 726	62 219	29 793	271 606	2 139	267 618	2 139
22	Mineralölverarbeitung	1										
25	Gew. u. Verarb. v. Steinen u. Erden	50	1 066	387	1 453	162	5 572	3 330	25 580	1 215	23 970	1 215
27	Eisenschaffende Industrie	6	11 992	3 286	15 278	1 495	43 525	17 589	318 283	108 675	312 750	108 645
28	NE-Metallerzeugung, NE-Metallhalzeugwerke	1										
29	Gießerei	9	3 118	693	3 811	389	12 628	6 008	67 455	17 402	57 774	17 279
3011	Stabziehereien, Kaltwalzwerke	3	400	153	553	56	1 743	844	14 066	2 318	9 919	2 318
3015	Drahtziehereien (einschl. H.v. Drahterzeugnissen)	7	1 496	295	1 791	208	6 966	2 551	35 559	14 618	35 559	14 618
3021	H.v. Gesenk- u.l. Freiformschmiedest., schw. Preßt.	7										
3025	Stahlverformg., Oberflächenveredlg., Härtung	13	2 148	533	2 681	272	8 832	3 127	38 270	3 575	38 270	3 575
3030	Mechanik	5	125	26	151	18	374	138	1 428		1 428	
31	Stahl- u. Leichtmetallbau, Schienenfahrzeugbau	50	5 454	1 697	7 151	784	23 569	12 991	115 554	22 441	108 544	20 003
32	Maschinenbau	104	10 019	4 650	14 669	1 281	46 197	36 353	213 806	72 650	199 377	67 572
33	Straßenfahrzeugbau, Rep. v. Kfz usw.	51	17 265	3 068	20 333	2 077	110 636	28 321	821 391	455 366	770 730	450 822
36	Elektrotechnik, Rep. v. Haushaltsgeräten	47	6 195	2 664	8 859	758	24 961	21 754	138 501	19 668	131 657	19 041
37	Feinmechanik, Optik, H.v. Uhren	16	1 406	558	1 964	180	6 336	4 545	26 887	3 232	25 053	3 091
38	H.v. EBM-Waren	27	3 677	835	4 512	484	14 740	6 266	83 987	10 399	82 996	10 399
390	H.v. Musikinstrum., Spielwaren, Füllhaltem usw.	3	235	87	322	34	767	517	2 785	817	2 785	817
40	Chemische Industrie	17	609	665	1 274	77	3 521	6 751	33 519	5 037	30 517	4 330
50	H.v. Büromaschinen, ADV-Geräten u. Einr.	1										
51	Feinkeramik	3										
52	H.u. Verarb. v. Glas	5	190	72	262	28	1 027	540	9 576	1 654	4 591	433
53	Holzbearbeitung	11	683	173	856	98	2 957	1 301	18 970	4 663	18 405	4 646
54	Holzverarbeitung	24	849	321	1 170	126	3 425	2 015	21 394	1 762	20 766	1 742
56	Papier- u. Pappeverarbeitung	6	233	54	287	32	844	480	4 951	895	4 910	895
57	Druckerei, Vervielfältigung	21	1 441	1 250	2 691	209	7 174	10 989	40 082	7 979	39 963	7 979
58	H.v. Kunststoffwaren	14	1 546	424	1 970	211	7 840	4 156	47 168	15 868	45 957	15 670
59	Gummiverarbeitung	5	3 310	959	4 269	420	17 175	9 883	67 754	35 338	67 309	35 123
62	Lederverarbeitung	3	129	32	161	11	229	103	924	49	746	49
63	Textilgewerbe	4	222	126	348	35	1 153	1 270	28 263	4 883	28 263	4 883
64	Bekleidungsgewerbe	25	1 329	329	1 658	142	3 067	1 557	10 797	1 415	9 186	1 381
65	Rep. v. Gebrauchsgütern (oh. elektrische Geräte)	1										
68	Ernährungsgewerbe	61	5 552	3 052	8 604	760	18 591	15 230	199 959	10 659	163 190	10 583
	Bergbau	17	14 632	3 992	18 624	1 726	62 219	29 793	271 606	2 139	267 618	2 139
	Grundstoff- und Produktionsgütergewerbe	115	22 897	6 689	29 586	2 935	94 972	48 987	588 883	191 018	561 026	188 245
	Investitionsgüter produzierendes Gewerbe	316	47 825	14 427	62 252	6 035	241 898	117 354	1 471 690	596 266	1 388 907	583 435
	Verbrauchsgüter produzierendes Gewerbe	109	9 617	3 743	13 360	1 264	37 372	26 906	228 513	53 117	217 060	50 641
	Nahrungs- und Genußmittelgewerbe	61	5 552	3 052	8 604	760	18 591	15 230	199 959	10 659	163 190	10 583
	Bergbau und Verarbeitendes Gewerbe insgesamt	618	100 523	31 903	132 426	12 720	455 052	238 270	2 760 651	853 199	2 597 801	835 043

5. Beschäftigung und Umsatz nach hauptbeteiligten Wirtschaftszweigen im November 1992 Veränderung gegenüber dem gleichen Vorjahresmonat in Prozent

Nr. der Systematik	Wirtschaftsgruppe, Wirtschaftszweig	Beschäftigte			Umsatz aus eigener Erzeugung			Geleist. Arb.- stunden	Brutto- lohn- summe	Brutto- gehalt- summe	Brutto- lohn- u. -gehalt- summe
		Ange- stellte	Arbeiter	insge- samt	Inland	Ausland	insge- samt				
21	Bergbau	-1,41	-3,42	-2,99	-14,20	-69,51	-15,43	-1,76	0,47	1,62	0,84
22	Mineralölverarbeitung										
25	Gew. u. Verarb. v. Steinen u. Erden	2,93	6,18	5,29	13,56	-32,08	9,82	7,28	12,20	26,18	17,04
27	Eisenschaffende Industrie	0,40	-6,35	-4,98	16,50	-5,78	7,66	-11,85	-7,49	6,58	-3,83
28	NE-Metallerzeugung, NE-Metallhalzeugwerke										
29	Gießerei	0,87	-7,09	-5,74	-1,21	-9,25	-3,76	-1,77	-0,09	30,30	8,03
3011	Stabziehereien, Kaltwalzwerke	29,66	8,99	14,02	-5,13	6,14	-2,71		17,14	18,21	17,48
3015	Drahtziehereien (einschl. H.v. Drahtzeugnissen)	-3,59	-6,21	-5,79	-6,45	-19,34	-12,21	-0,95	0,07	5,15	1,37
3021	H.v. Gesenk- u.l. Freiformschmiedest., schw. Preßf.										
3025	Stahlverformg., Oberflächenveredlg., Härtung	2,30	-7,17	-5,43	-19,05	-33,36	-20,65	-12,26	-6,84	-18,67	-10,25
3030	Mechanik	-13,33	-17,22	-16,57	16,76		16,76	-5,26	-16,14	-24,18	-18,47
31	Stahl- u. Leichtmetallbau, Schienenfahrzeugbau		0,42	0,32	2,49	61,09	9,86	-1,01	3,93	6,42	4,80
32	Maschinenbau	0,41	-6,15	-4,17	-4,26	51,01	9,29	-5,74	7,82	6,74	7,34
33	Straßenfahrzeugbau, Rep. v. Kfz usw.	-1,38	-4,89	-4,38	-13,11	-14,14	-13,72	-6,36	4,76	3,56	4,51
36	Elektrotechnik, Rep. v. Haushaltsgeräten	5,30	-5,88	-2,78	-7,85	3,24	-6,39	-6,65	-7,25	10,44	0,23
37	Feinmechanik, Optik, H.v. Uhren	13,41	32,89	26,71	40,55	78,88	44,36	23,29	22,65	22,37	22,55
38	H.v. EBM-Waren	2,08	-6,53	-5,05	-1,97	15,80	-0,04	-9,87	-15,14	-0,40	-11,23
390	H.v. Musikinstrum., Spielwaren, Füllhaltem usw.		-9,27	-6,94	-9,56	111,66	8,70	-5,56	-9,66	6,82	-3,60
40	Chemische Industrie	-1,92	-28,69	-16,84	-14,43	47,18	-9,04	-34,75	-35,26	3,45	-14,14
50	H.v. Büromaschinen, ADV-Geräten u. Einr.										
51	Feinkeramik										
52	H.u. Verarb. v. Glas	-5,26	-3,06	-3,68	-3,97	-28,31	-6,95	-3,45	8,33	4,25	6,96
53	Holzbearbeitung	-1,14	-5,01	-4,25	16,00	27,01	18,60	1,03	-11,55	5,86	-6,85
54	Holzverarbeitung	6,29	-4,28	-1,60	29,76	-25,71	22,10	1,61	5,84	14,23	8,80
56	Papier- u. Pappeverarbeitung	28,57	30,90	30,45	58,70	-4,69	41,50	28,00	27,11	29,73	28,05
57	Druckerei, Vervielfältigung	1,71	-4,82	-1,90	9,26	-1,34	6,97	-2,34	2,97	5,39	4,43
58	H.v. Kunststoffwaren		-4,74	-3,76	-3,48	-4,01	-3,66	-4,95	-0,51	7,45	2,11
59	Gummiverarbeitung	-2,34	-4,67	-4,15	-3,04	-3,59	-3,33	-6,67	-3,83	9,12	0,53
62	Lederverarbeitung	-3,03	-3,73	-3,59	11,34	-15,52	9,06	-8,33	19,90	11,96	17,31
63	Textilgewerbe										
64	Bekleidungsgewerbe	-24,54	-31,92	-30,57	-25,00	-31,74	-26,09	-35,75	-30,55	-23,71	-28,37
65	Rep. v. Gebrauchsgütern (oh. elektrische Geräte)										
68	Ernährungsgewerbe	-1,71	3,12	1,35	17,94	16,36	17,84	3,54	8,02	2,84	5,62
	Bergbau	-1,41	-3,42	-2,99	-14,20	-69,51	-15,43	-1,76	0,47	1,62	0,84
	Grundstoff- und Produktionsgütergewerbe	0,24	-6,23	-4,84	7,26	-5,66	2,54	-8,42	-5,68	10,33	-0,78
	Investitionsgüter produzierendes Gewerbe	1,13	-4,23	-3,04	-8,11	-6,89	-7,60	-5,61	2,10	5,73	3,26
	Verbrauchsgüter produzierendes Gewerbe	-3,85	-11,01	-9,12	10,04	-6,47	5,69	-11,48	-5,89	-1,41	-4,06
	Nahrungs- und Genußmittelgewerbe	-1,71	3,12	1,35	17,94	16,36	17,84	3,54	8,02	2,84	5,62
	Bergbau und Verarbeitendes Gewerbe insgesamt	-0,26	-4,90	-3,82	-2,83	-6,85	-4,16	-5,90	-0,31	5,05	1,47

6. Beschäftigung und Umsatz nach hauptbeteiligten Wirtschaftszweigen Jan. bis November 1992
Veränderung gegenüber den Vorjahresmonaten in Prozent

Nr. der Systematik	Wirtschaftsgruppe, Wirtschaftszweig	Beschäftigte			Umsatz aus eigener Erzeugung			Geleist. Arb.- stunden	Brutto- lohn- summe	Brutto- gehalt- summe	Brutto- lohn- u. -gehalt- summe
		Ange- stellte	Arbeiter	insge- samt	Inland	Ausland	insge- samt				
21	Bergbau	-1,87	-4,16	-3,68	-7,36	-41,57	-7,92	-3,22	0,61	2,37	1,14
22	Mineralölverarbeitung										
25	Gew. u. Verarb. v. Steinen u. Erden	2,13	1,78	1,87	9,99	0,97	9,39	2,83	6,49	9,43	7,50
27	Eisenschaffende Industrie	-1,38	-6,04	-5,11	21,37	-12,41	6,98	-4,52	0,43	5,95	1,85
28	NE-Metallerzeugung, NE-Metallhalbzeugwerke										
29	Gießerei	-0,23	-8,29	-6,98	3,91	-7,71	0,23	-6,31	-1,26	10,11	1,43
3011	Stabziehereien, Kaltwalzwerke	20,34	0,93	5,28	-11,81	2,68	-8,88	-5,47	0,80	12,68	4,38
3015	Drahtziehereien (einschl. H.v. Drahterzeugnissen)	-3,30	-8,36	-7,57	-1,80	-11,18	-5,69	-3,53	-1,52	-0,63	-1,34
3021	H.v. Gesenk- u.I. Freiformschmiedest., schw. Preißt.										
3025	Stahlverformg., Oberflächenveredlg., Härtung	-0,84	-3,54	-3,04	-7,71	-8,07	-7,76	-7,16	0,81	1,33	0,95
3030	Mechanik	-15,45	-18,86	-18,27	-28,67	-96,03	-29,94	-16,89	-23,02	-26,35	-23,96
31	Stahl- u. Leichtmetallbau, Schienenfahrzeugbau	1,78	-2,12	-1,21	4,73	61,32	16,17	-6,47	-1,11	7,51	1,60
32	Maschinenbau	1,31	-2,46	-1,33	-4,12	10,07	-0,55	-6,67	-0,15	6,05	2,24
33	Straßenfahrzeugbau, Rep. v. Kfz usw.	-2,48	-2,68	-2,65	-8,59	10,48	0,70	-1,25	5,14	6,03	5,32
36	Elektrotechnik, Rep. v. Haushaltsgeräten	8,12	-4,89	-1,44	3,92	9,36	4,68	-1,26	2,11	12,14	6,03
37	Feinmechanik, Optik, H.v. Uhren	17,94	25,04	22,90	29,96	69,14	33,89	23,75	33,75	23,16	29,38
38	H.v. EBM-Waren	2,72	-2,45	-1,55	5,02	15,55	6,27	-2,31	-1,32	3,22	-0,22
390	H.v. Musikinstrum., Spielwaren, Füllhaltern usw.	0,93	-8,07	-5,77	1,53	16,99	4,84	-6,52	-4,98	10,57	0,70
40	Chemische Industrie	1,79	-20,09	-10,28	-10,92	9,43	-8,88	-27,13	-20,22	11,32	-2,61
50	H.v. Büromaschinen, ADV-Geräten u. Eindr.										
51	Feinkeramik										
52	H.u. Verarb. v. Glas	-0,37	1,76	1,17	7,97	-29,72	1,47	1,97	5,33	9,14	6,58
53	Holzbearbeitung	-3,23	-3,41	-3,37	3,93	1,87	3,40	-3,44	3,32	-6,08	0,87
54	Holzverarbeitung	4,62	-5,69	-3,12	6,76	-15,69	3,41	-	1,89	11,21	5,00
56	Papier- u. Pappeverarbeitung	28,88	22,36	23,57	60,33	16,47	49,68	25,53	28,04	36,25	30,81
57	Druckerei, Vervielfältigung	1,10	-3,42	-1,40	7,31	15,67	8,98	0,22	7,54	11,53	9,69
58	H.v. Kunststoffwaren	0,68	-4,89	-3,75	-1,40	-2,12	-1,66	-7,87	-0,13	8,54	2,68
59	Gummiverarbeitung	-1,82	-5,05	-4,35	-2,00	-5,01	-3,59	-5,37	1,67	5,23	2,67
62	Lederverarbeitung	-2,22	-4,60	-4,10	4,93	36,95	7,29	1,72	5,63	0,84	4,13
63	Textilgewerbe										
64	Bekleidungsgewerbe	-21,97	-24,13	-23,74	-14,09	-19,95	-15,42	-26,98	-22,20	-16,39	-20,58
65	Rep. v. Gebrauchsgütern (oh. elektrische Geräte)										
68	Ernährungsgewerbe	-1,81	-0,41	-0,92	7,00	15,16	7,57	-1,03	4,40	5,91	5,00
	Bergbau	-1,87	-4,16	-3,68	-7,36	-41,57	-7,92	-3,22	0,61	2,37	1,14
	Grundstoff- und Produktionsgütergewerbe	-0,54	-6,34	-5,12	10,16	-9,70	2,65	-5,27	-0,14	6,47	1,68
	Investitionsgüterproduzierendes Gewerbe	2,01	-2,48	-1,50	-3,20	12,44	2,31	-3,17	2,54	7,31	3,94
	Verbrauchsgüterproduzierendes Gewerbe	-2,69	-7,62	-6,31	10,10	-4,12	6,02	-9,68	-2,11	5,98	0,88
	Nahrungs- und Genussmittelgewerbe	-1,81	-0,41	-0,92	7,00	15,16	7,57	-1,03	4,40	5,91	5,00
	Bergbau und Verarbeitendes Gewerbe insgesamt	0,05	-4,04	-3,10	0,66	4,63	1,86	-4,22	1,31	6,11	2,76

7. Kohle-, Heizöl-, Gas- und Stromverbrauch nach hauptbeteiligten Wirtschaftszweigen im 4. Quartal 1992

Nr. der Systematik	Wirtschaftsgruppe, Wirtschaftszweig	Energie- verbrauch insgesamt	Kohle- verbrauch	Heizölverbrauch		Gasverbrauch		Stromverbrauch	
		t SKE	t	t	t SKE	1 000 m³	t SKE	1 000 kWh	t SKE
21	Bergbau	484 251	526 778	2 054	2 890	56 990	68 388	373 699	45 966
22	Mineralölverarbeitung								
25	Gew. u. Verarb. v. Steinen u. Erden	5 567	-	1 199	1 720	2 315	2 777	8 689	1 070
27	Eisenschaffende Industrie	646 667	499 176	2 980	4 173	86 890	104 268	361 140	44 420
28	NE-Metallerzeugung, NE-Metallhalbzeugwerke								
29	Gießerei	52 510	40 059	1 189	1 667	3 266	3 919	55 810	6 865
3011	Stabziehereien, Kaltwalzwerke	1 024	-	75	110	430	516	3 239	398
3015	Drahtziehereien (einschl. H.v. Drahterzeugnissen)	5 769	-	234	341	1 872	2 246	25 863	3 182
3021	H.v. Gesenk- u.I. Freiformschmiedest., schw. Preißt.								
3025	Stahlverformg., Oberflächenveredlg., Härtung	4 589	-	490	716	2 156	2 586	10 458	1 287
3030	Mechanik	14	-	3	4	-	-	84	10
31	Stahl- u. Leichtmetallbau, Schienenfahrzeugbau	1 154	-	189	275	204	245	5 143	634
32	Maschinenbau	5 378	-	440	639	967	1 159	29 118	3 580
33	Straßenfahrzeugbau, Rep. v. Kfz usw.	13 952	-	306	447	2 712	3 253	84 105	10 343
36	Elektrotechnik, Rep. v. Haushaltsgeräten	2 446	-	136	198	349	419	14 872	1 829
37	Feinmechanik, Optik, H.v. Uhren	4 094	-	20	29	2 545	3 054	8 223	1 011
38	H.v. EBM-Waren	3 635	-	197	288	852	1 022	18 905	2 325
390	H.v. Musikinstrum., Spielwaren, Füllhaltern usw.	80	-	23	33	-	-	382	47
40	Chemische Industrie	10 902	-	806	1 175	532	638	73 895	9 089
50	H.v. Büromaschinen, ADV-Geräten u. Eindr.								
51	Feinkeramik								
52	H.u. Verarb. v. Glas	1 414	-	900	1 260	23	28	1 018	126
53	Holzbearbeitung	8 731	2 531	568	819	3 237	3 884	18 858	2 319
54	Holzverarbeitung	197	-	36	53	-	-	1 183	144
56	Papier- u. Pappeverarbeitung	124	-	26	38	4	5	649	81
57	Druckerei, Vervielfältigung	736	-	22	32	47	57	5 256	647
58	H.v. Kunststoffwaren	5 045	-	332	485	986	1 182	27 465	3 378
59	Gummiverarbeitung	13 270	-	676	948	7 871	9 445	33 940	4 175
62	Lederverarbeitung	18	-	9	13	-	-	41	5
63	Textilgewerbe	446	-	56	82	30	36	2 662	328
64	Bekleidungsgewerbe	278	-	68	99	60	71	875	108
65	Rep. v. Gebrauchsgütern (oh. elektrische Geräte)								
68	Ernährungsgewerbe	13 639	3 267	1 270	1 825	4 208	5 051	31 722	3 902
	Bergbau	484 251	526 778	2 054	2 890	56 990	68 388	373 699	45 966
	Grundstoff- und Produktionsgütergewerbe	744 651	541 766	7 773	11 019	106 506	127 805	581 707	71 551
	Investitionsgüterproduzierendes Gewerbe	40 248	-	1 791	2 611	12 507	15 004	184 764	22 724
	Verbrauchsgüterproduzierendes Gewerbe	28 944	-	1 473	2 096	16 412	19 693	63 529	7 816
	Nahrungs- und Genussmittelgewerbe	13 639	3 267	1 270	1 825	4 208	5 051	31 722	3 902
	Bergbau und Verarbeitendes Gewerbe insgesamt	1 311 733	1 071 811	14 361	20 441	196 623	235 941	1 235 421	151 959

8. Betriebe, Beschäftigte und Umsatz nach beteiligten Wirtschaftszweigen im November 1992

Nr. der Systematik	Wirtschaftsgruppe, Wirtschaftszweig	Betriebe	Beschäftigte			Umsatz			
		Betriebs- teile	Arbeiter	Ange- stellte	insge- samt	Inland	Ausland	insgesamt	Export- quote
		Anzahl				1 000 DM			%
21	Bergbau	18	14 761	4 005	18 766	265 418	2 139	267 557	0,80
22	Mineralölverarbeitung	1							
25	Gew. u. Verarb. v. Steinen u. Erden	51	1 046	374	1 420	22 755	1 215	23 970	5,07
27	Eisenschaffende Industrie	9	12 043	3 288	15 331	204 526	109 491	314 017	34,87
28	NE-Metallerzeugung, NE-Metallhalbzeugwerke	1							
29	Gießerei	11	2 893	670	3 563	40 628	17 119	57 747	29,64
3011	Stabziehereien, Kaltwalzwerke	3	400	153	553	7 600	2 318	9 918	23,37
3015	Drahtziehereien (einschl. H.v. Drahterzeugnissen)	7	1 466	288	1 754	20 378	14 059	34 437	40,83
3021	H.v. Gesenk- u. l. Freiformschmiedest., schw. Preßst.	8							
3025	Stahlverformg., Oberflächenveredlg., Härtung	14	2 049	517	2 566	33 038	3 543	36 581	9,69
3030	Mechanik	5	125	26	151	1 428	-	1 428	-
31	Stahl- u. Leichtmetallbau, Schienenfahrzeugbau	60	5 362	1 613	6 975	76 659	18 384	95 043	19,34
32	Maschinenbau	117	10 598	4 834	15 432	156 807	75 827	232 634	32,59
33	Straßenfahrzeugbau, Rep. v. Kfz usw.	52	16 525	2 607	19 132	304 819	443 349	748 168	59,26
36	Elektrotechnik, Rep. v. Haushaltsgeräten	54	6 132	2 622	8 754	112 170	19 051	131 221	14,52
37	Feinmechanik, Optik, H.v. Uhren	16	1 160	367	1 527	17 981	3 059	21 040	14,54
38	H.v. EBM-Waren	30	3 836	886	4 722	73 838	11 073	84 911	13,04
390	H.v. Musikinstrum., Spielwaren, Füllhaltem usw.	3	235	87	322	1 968	817	2 785	29,34
40	Chemische Industrie	21	929	755	1 684	29 910	4 557	34 467	13,22
50	H.v. Büromaschinen, ADV-Geräten u. Einr.	2							
51	Feinkeramik	8							
52	H.u. Verarb. v. Glas	5	188	71	259	4 158	433	4 591	9,43
53	Holzbearbeitung	11	577	139	716	11 139	3 523	14 662	24,03
54	Holzverarbeitung	28	1 007	345	1 352	23 479	2 834	26 313	10,77
56	Papier- u. Pappeverarbeitung	7	219	83	302	4 015	1 618	5 633	28,72
57	Druckerei, Vervielfältigung	22	1 464	1 254	2 718	31 984	8 256	40 240	20,52
58	H.v. Kunststoffwaren	16	1 534	427	1 961	29 840	15 722	45 562	34,51
59	Gummiverarbeitung	5	3 309	959	4 268	32 187	35 123	67 310	52,18
62	Lederverarbeitung	3	97	20	117	610	8	618	1,29
63	Textilgewerbe	4	200	41	241	23 019	3 608	26 627	13,55
64	Bekleidungsgewerbe	30	1 358	335	1 693	8 222	1 449	9 671	14,98
65	Rep. v. Gebrauchsgütern (oh. elektrische Geräte)	1							
68	Ernährungsgewerbe	66	5 461	2 988	8 449	152 608	10 583	163 191	6,49
	Bergbau	18	14 761	4 005	18 766	265 418	2 139	267 557	0,80
	Grundstoff- und Produktionsgütergewerbe	125	22 840	6 695	29 535	373 875	187 476	561 351	33,40
	Investitionsgüter produzierendes Gewerbe	353	47 465	13 878	61 343	800 462	583 309	1 383 771	42,15
	Verbrauchsgüter produzierendes Gewerbe	127	9 737	3 706	13 443	170 397	51 537	221 934	23,22
	Nahrungs- und Genussmittelgewerbe	66	5 461	2 988	8 449	152 608	10 583	163 191	6,49
	Bergbau und Verarbeitendes Gewerbe insgesamt	689	100 264	31 272	131 536	1 762 760	835 044	2 597 804	32,14

Abkürzungen

a.n.g.	= anderweitig nicht genannt
EBM	= Eisen, Blech, Metall
GJ	= Gigajoule
H.v.	= Herstellung von
J	= Joule
kJ	= Kilojoule
kWh	= Kilowattstunde
m ³	= Kubikmeter
MD	= Monatsdurchschnitt
SKE	= Steinkohleeinheit (1 t SKE = 29,3076 GJ)
SYPRO	= Systematik des Produzierenden Gewerbes
t	= Tonne

Zeichenerklärung

0	= mehr als nichts, aber weniger als die Hälfte der kleinsten in der Tabelle nachgewiesenen Einheit
-	= nichts vorhanden
/	= keine Angaben, da Zahlen nicht sicher genug
.	= Zahlenwert unbekannt oder geheimzuhalten
x	= Tabellenfach gesperrt, weil Aussage nicht sinnvoll
()	= Nachweis unter dem Vorbehalt, daß der Zahlenwert Fehler aufweisen kann
p	= vorläufiges Ergebnis
r	= berichtigtes Ergebnis