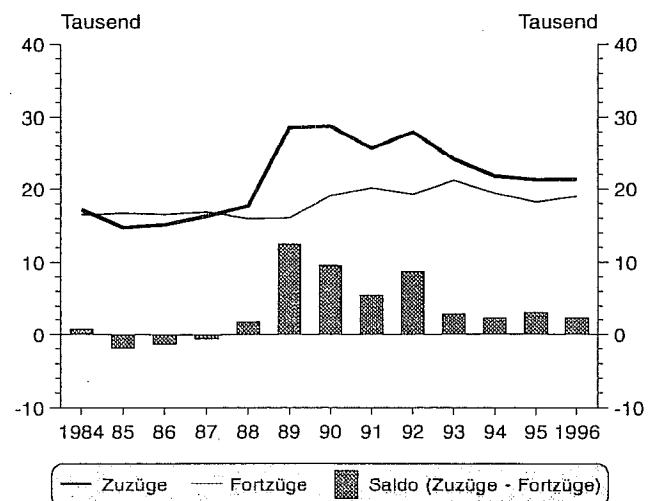


A III 1 - j 1996

Ausgegeben im September 1997

Wanderungen 1996

Wanderungen über die Landesgrenze des Saarlandes 1984 bis 1996



Herausgeber:

Statistisches Landesamt
Saarland

Virchowstr. 7, 66119 Saarbrücken
Postfach 10 30 44, 66030 Saarbrücken
Tel.: (06 81) 5 01 - 59 35
Telefax: (06 81) 5 01 - 59 21

Nachdruck, auch auszugsweise, nur mit
Quellenangabe gestattet

Statistisches Landesamt SAARLAND

AIII1-J

1. Wanderungen über die Landesgrenze 1973 bis 1996

Jahr	Zuzüge			Fortzüge			Wanderungsgewinn (+) bzw. -verlust (-)		
	zusammen	männlich	weiblich	zusammen	männlich	weiblich	zusammen	männlich	weiblich
1973	24 044	15 447	8 597	27 688	17 248	10 440	- 3 644	- 1 801	- 1 843
1974	21 129	12 833	8 296	26 379	15 964	10 415	- 5 250	- 3 131	- 2 119
1975	19 444	11 454	7 990	22 682	13 503	9 179	- 3 238	- 2 049	- 1 189
1976	19 561	11 553	8 008	22 964	13 604	9 360	- 3 403	- 2 051	- 1 352
1977	18 957	11 231	7 726	24 337	14 371	9 966	- 5 380	- 3 140	- 2 240
1978	19 990	11 874	8 116	24 477	14 544	9 933	- 4 487	- 2 670	- 1 817
1979	21 564	13 177	8 387	22 643	13 207	9 436	- 1 079	- 30	- 1 049
1980	22 117	13 711	8 406	21 823	12 776	9 047	+ 294	+ 935	- 641
1981	21 140	12 775	8 365	21 805	12 976	8 829	- 665	- 201	- 464
1982	19 044	11 332	7 712	21 989	13 095	8 894	- 2 945	- 1 763	- 1 182
1983	18 487	10 844	7 643	20 004	11 468	8 536	- 1 517	- 624	- 893
1984	17 201	9 995	7 206	16 467	9 399	7 068	+ 734	+ 596	+ 138
1985	14 790	8 555	6 235	16 726	9 344	7 382	- 1 936	- 789	- 1 147
1986	15 187	8 636	6 551	16 569	9 169	7 400	- 1 382	- 533	- 849
1987	16 309	9 178	7 131	16 895	9 273	7 622	- 586	- 95	- 491
1988	17 736	10 038	7 698	16 018	8 888	7 130	+ 1 718	+ 1 150	+ 568
1989	28 613	16 118	12 495	16 112	9 040	7 072	+ 12 501	+ 7 078	+ 5 423
1990	28 814	16 560	12 254	19 125	11 163	7 962	+ 9 689	+ 5 397	+ 4 292
1991	25 707	14 233	11 474	20 178	11 552	8 626	+ 5 529	+ 2 681	+ 2 848
1992	28 051	16 000	12 051	19 298	10 958	8 340	+ 8 753	+ 5 042	+ 3 711
1993	24 088	13 593	10 495	21 173	12 634	8 539	+ 2 915	+ 959	+ 1 956
1994	21 728	11 609	10 119	19 366	11 014	8 352	+ 2 362	+ 595	+ 1 767
1995	21 273	11 543	9 730	18 184	10 396	7 788	+ 3 089	+ 1 147	+ 1 942
1996	21 311	11 518	9 793	18 944	10 675	8 269	+ 2 367	+ 843	+ 1 524

2. Gesamtwanderungen nach Kreisen 1996

Stadtverband Landkreis	Zuzüge ¹⁾	Fortzüge ¹⁾	Wanderungen über die Landesgrenze		Wanderungen innerhalb der Landesgrenze		Wanderungsgewinn (+) bzw. -verlust (-)	
			Zuzüge	Fortzüge	Zuzüge	Fortzüge	absolut	auf 1 000 Einwohner
Saarbrücken	20 425	19 328	8 982	8 274	11 443	11 054	+1 097	+3,1
Merzig-Wadern	4 938	4 617	1 814	1 647	3 124	2 970	+321	+3,0
Neunkirchen	7 246	6 832	2 155	1 688	5 091	5 144	+414	+2,8
Saarlouis	11 784	11 403	3 947	2 907	7 837	8 496	+381	+1,8
Saarpfalz-Kreis	7 210	7 292	3 117	3 146	4 093	4 146	-82	-0,5
St. Wendel	4 166	3 930	1 296	1 282	2 870	2 648	+236	+2,4
Insgesamt	55 769	53 402	21 311	18 944	34 458	34 458	+2 367	+2,2

1) Einschließlich der Wanderungsfälle von Gemeinde zu Gemeinde innerhalb der Kreise.

3. Zu- und Fortzüge über die Landesgrenze nach Altersgruppen und Geschlecht 1996

Altersgruppe in Jahren	Zuzüge			Fortzüge			Wanderungsgewinn (+) bzw. -verlust (-)		
	zusammen	männlich	weiblich	zusammen	männlich	weiblich	zusammen	männlich	weiblich
unter 5	1 215	609	606	992	520	472	+223	+89	+134
5 bis unter 10	1 168	617	551	827	415	412	+341	+202	+139
10 bis unter 15	995	515	480	651	353	298	+344	+162	+182
15 bis unter 20	1 413	687	726	843	421	422	+570	+266	+304
20 bis unter 25	3 413	1 643	1 770	2 637	1 304	1 333	+776	+339	+437
25 bis unter 30	3 629	1 997	1 632	3 856	2 129	1 727	-227	-132	-95
30 bis unter 40	5 220	3 173	2 047	5 256	3 344	1 912	-36	-171	+135
40 bis unter 50	2 099	1 255	844	1 966	1 254	712	+133	+1	+132
50 bis unter 65	1 331	738	593	1 150	656	494	+181	+82	+99
65 und mehr	828	284	544	766	279	487	+62	+5	+57
Insgesamt	21 311	11 518	9 793	18 944	10 675	8 269	+2 367	+843	+1 524

4. Zu- und Fortzüge über die Grenzen des Bundesgebietes nach der Staatsangehörigkeit 1996

Staatsangehörigkeit	Zuzüge			Fortzüge		
	insgesamt	männlich	weiblich	insgesamt	männlich	weiblich
Deutschland	2 127	1 174	953	2 336	1 290	1 046
Belgien	24	9	15	27	13	14
Dänemark	18	7	11	18	6	12
Finnland	23	4	19	30	18	12
Frankreich	433	190	243	379	177	202
Griechenland	80	54	26	75	49	26
Großbritannien und Nordirland	93	38	55	92	47	45
Irland	40	16	24	24	9	15
Italien	850	513	337	673	455	218
Luxemburg	47	27	20	40	22	18
Niederlande	53	32	21	39	20	19
Portugal	61	42	19	22	16	6
Spanien	87	34	53	50	27	23
Bosnien-Herzegowina	181	91	90	313	158	155
Bulgarien	73	31	42	99	64	35
Jugoslawien ¹⁾	200	127	73	178	119	59
Kroatien	31	19	12	39	24	15
Österreich	49	34	15	44	31	13
Polen	348	184	164	199	152	47
Rumänien	133	61	72	102	68	34
Schweden	23	11	12	24	8	16
Schweiz	14	5	9	18	8	10
Rußland	395	186	209	74	41	33
Slowakische Republik	50	45	5	21	20	1
Türkei	782	475	307	276	211	65
Ukraine	167	72	95	39	27	12
Ungarn	92	52	40	62	40	22
Übriges Europa	140	60	80	103	60	43
Europa zusammen	6 614	3 593	3 021	5 396	3 180	2 216
Afrika	646	486	160	304	218	86
Amerika	308	146	162	129	61	68
Asien	1 478	971	507	673	488	185
Australien	8	5	3	11	3	8
Außereuropäisches Ausland zus.	2 440	1 608	832	1 117	770	347
Staatenlos, unbekannt, ungeklärt und ohne Angabe	8	7	1	5	5	-
INSGESAMT	9 062	5 208	3 854	6 518	3 955	2 563

1) Serbien und Montenegro

5. Zu- und Fortzüge über die Landesgrenze nach Herkunfts-,

Herkunfts- bzw. Zielland	Zuzüge						Fort-		
	Personen insgesamt			Erwerbstätige			Personen insgesamt		
	zus.	männl.	weibl.	zus.	männl.	weibl.	zus.	männl.	weibl.
Schleswig-Holstein	173	97	76	67	46	21	157	85	72
Hamburg	102	54	48	38	24	14	119	57	62
Niedersachsen	1 027	495	532	190	111	79	540	298	242
Bremen	40	16	24	13	6	7	104	66	38
Nordrhein-Westfalen	1 400	740	660	516	352	164	1 808	972	836
Hessen	953	485	468	378	243	135	1 218	646	572
Rheinland-Pfalz	3 644	1 848	1 796	1 428	820	608	3 764	1 888	1 876
Baden-Württemberg	2 844	1 472	1 372	648	411	237	2 340	1 335	1 005
Bayern	921	498	423	353	226	127	1 200	687	513
Berlin	288	165	123	108	75	33	335	191	144
Brandenburg	187	92	95	52	33	19	141	74	67
Mecklenburg-Vorpommern	56	28	28	16	13	3	58	31	27
Sachsen	281	140	141	99	63	36	303	185	118
Sachsen-Anhalt	178	95	83	58	40	18	145	87	58
Thüringen	121	59	62	33	18	15	177	106	71
Bundesgebiet zusammen	12 215	6 284	5 931	3 997	2 481	1 516	12 409	6 708	5 701
davon									
frühere Bundesrepublik	11 304	5 812	5 492	3 702	2 286	1 416	11 499	6 173	5 326
frühere DDR	911	472	439	295	195	100	910	535	375
Ausland und unbek. Ausland	9 062	5 208	3 854	1 945	1 460	485	6 518	3 955	2 563
Ungeklärt und ohne Angabe	34	26	8	4	3	1	17	12	5
INSGESAMT	21 311	11 518	9 793	5 946	3 944	2 002	18 944	10 675	8 269

6. Zu- und Fortzüge über die Grenzen des Bundesgebietes nach

Altersgruppe nach Jahren	ledig			verheiratet			verwitwet		
	zus.	männl.	weibl.	zus.	männl.	weibl.	zus.	männl.	weibl.
Zu-									
unter 5	439	222	217	-	-	-	-	-	-
5 bis unter 10	427	229	198	-	-	-	-	-	-
10 bis unter 15	417	212	205	-	-	-	-	-	-
15 bis unter 20	595	338	257	79	12	67	-	-	-
20 bis unter 25	1 362	758	604	346	104	242	3	-	3
25 bis unter 30	882	583	299	590	299	291	2	1	1
30 bis unter 40	633	450	183	1 380	924	456	16	3	13
40 bis unter 50	102	69	33	722	458	264	13	2	11
50 bis unter 65	45	25	20	403	251	152	46	10	36
65 und älter	17	7	10	83	53	30	96	8	88
Insgesamt	4 919	2 893	2 026	3 603	2 101	1 502	176	24	152
Fort-									
unter 5	265	149	116	-	-	-	-	-	-
5 bis unter 10	272	144	128	-	-	-	-	-	-
10 bis unter 15	217	118	99	-	-	-	-	-	-
15 bis unter 20	259	143	116	10	2	8	-	-	-
20 bis unter 25	770	428	342	121	33	88	1	-	1
25 bis unter 30	782	508	274	318	154	164	7	5	2
30 bis unter 40	665	484	181	979	612	367	11	5	6
40 bis unter 50	120	75	45	666	469	197	15	5	10
50 bis unter 65	50	39	11	394	247	147	35	6	29
65 und älter	17	11	6	109	76	33	61	6	55
Insgesamt	3 417	2 099	1 318	2 597	1 593	1 004	130	27	103

Zielländern und Erwerbstätigen 1996

züge			Wanderungsgewinn (+) bzw. -verlust (-)						Herkunfts- bzw. Zielland
Erwerbstätige			Personen insgesamt			Erwerbstätige			
zus.	männl.	weibl.	zus.	männl.	weibl.	zus.	männl.	weibl.	
64	36	28	+16	+12	+4	+3	+10	-7	Schleswig-Holstein
69	40	29	-17	-3	-14	-31	-16	-15	Hamburg
158	109	49	+487	+197	+290	+32	+2	+30	Niedersachsen
24	19	5	-64	-50	-14	-11	-13	+2	Bremen
532	320	212	-408	-232	-176	-16	+32	-48	Nordrhein-Westfalen
481	280	201	-265	-161	-104	-103	-37	-66	Hessen
1 421	787	634	-120	-40	-80	+7	+33	-26	Rheinland-Pfalz
252	172	80	+504	+137	+367	+396	+239	+157	Baden-Württemberg
574	355	219	-279	-189	-90	-221	-129	-92	Bayern
85	51	34	-47	-26	-21	+23	+24	-1	Berlin
43	29	14	+46	+18	+28	+9	+4	+5	Brandenburg
22	15	7	-2	-3	+1	-6	-2	-4	Mecklenburg-Vorpommern
147	103	44	-22	-45	+23	-48	-40	-8	Sachsen
50	40	10	+33	+8	+25	+8	-	+8	Sachsen-Anhalt
67	54	13	-56	-47	-9	-34	-36	+2	Thüringen
3 989	2 410	1 579	-194	-424	+230	+8	+71	-63	Bundesgebiet zusammen
									davon
3 642	2 157	1 485	-195	-361	+166	+60	+129	-69	frühere Bundesrepublik
347	253	94	+1	-63	+64	-52	-58	+6	frühere DDR
2 026	1 405	621	+2 544	+1 253	+1 291	-81	+55	-136	Ausland und unbek. Ausland
2	2	-	+17	+14	+3	+2	+1	+1	Ungeklärt und ohne Angabe
6 017	3 817	2 200	+2 367	+843	+1 524	-71	+127	-198	INSGESAMT

Altersgruppen sowie nach dem Familienstand 1996

geschieden			insgesamt	darunter männl.	darunter weibl.	Altersgruppe nach Jahren
zus.	männl.	weibl.				
züge						
-	-	-	439	222	217	unter 5
-	-	-	427	229	198	5 bis unter 10
-	-	-	417	212	205	10 bis unter 15
-	-	-	674	350	324	15 bis unter 20
10	2	8	1 721	864	857	20 bis unter 25
24	7	17	1 498	890	608	25 bis unter 30
139	79	60	2 168	1 456	712	30 bis unter 40
118	63	55	955	592	363	40 bis unter 50
64	35	29	558	321	237	50 bis unter 65
9	4	5	205	72	133	65 und älter
364	190	174	9 062	5 208	3 854	Insgesamt
züge						
-	-	-	265	149	116	unter 5
-	-	-	272	144	128	5 bis unter 10
-	-	-	217	118	99	10 bis unter 15
-	-	-	269	145	124	15 bis unter 20
6	5	1	898	466	432	20 bis unter 25
28	14	14	1 135	681	454	25 bis unter 30
131	83	48	1 786	1 184	602	30 bis unter 40
127	88	39	928	637	291	40 bis unter 50
68	39	29	547	331	216	50 bis unter 65
14	7	7	201	100	101	65 und älter
374	236	138	6 518	3 955	2 563	Insgesamt

7. Zu- und Fortzüge über die Grenzen des Bundesgebietes nach Herkunfts- und Zielländern 1996

Herkunfts- bzw. Zielland	Zuzüge						Fortzüge					
	Personen			darunter Erwerbstätige			Personen			darunter Erwerbstätige		
	zus.	männl.	weibl.	zus.	männl.	weibl.	zus.	männl.	weibl.	zus.	männl.	weibl.
Belgien	39	24	15	19	15	4	64	34	30	17	9	8
Dänemark	20	8	12	9	3	6	21	7	14	11	3	8
Finnland	21	3	18	5	2	3	27	16	11	8	7	1
Frankreich	1 458	797	661	681	439	242	2 095	1 123	972	1 140	697	443
Griechenland	85	55	30	34	24	10	77	48	29	19	14	5
Großbritannien und Nordirland	113	54	59	35	21	14	142	74	68	35	24	11
Irland	42	17	25	13	10	3	30	10	20	9	4	5
Italien	877	526	351	271	232	39	658	445	213	139	115	24
Luxemburg	115	71	44	47	31	16	130	72	58	55	39	16
Niederlande	71	43	28	32	22	10	53	29	24	12	6	6
Österreich	62	41	21	29	21	8	75	49	26	32	27	5
Portugal	69	46	23	43	38	5	33	21	12	16	14	2
Schweden	26	13	13	3	2	1	45	20	25	6	2	4
Spanien	146	71	75	25	20	5	102	51	51	21	15	6
EU-Staaten	3 144	1 769	1 375	1 246	880	366	3 552	1 999	1 553	1 520	976	544
Bosnien-Herzegowina	176	88	88	1	-	1	279	142	137	9	7	2
Bulgarien	83	34	49	7	5	2	96	61	35	2	2	-
Jugoslawien ¹⁾	186	117	69	4	3	1	153	105	48	4	4	-
Kroatien	51	34	17	8	7	1	60	33	27	12	10	2
Polen	397	218	179	152	136	16	236	178	58	81	77	4
Rumänien	141	63	78	11	7	4	108	70	38	7	4	3
Schweiz	61	31	30	22	15	7	76	44	32	29	23	6
Rußland	584	272	312	17	9	8	80	48	32	10	5	5
Slowakische Republik	47	42	5	40	39	1	21	20	1	18	18	-
Türkei	776	471	305	49	46	3	278	213	65	70	68	2
Ukraine	212	87	125	11	10	1	42	29	13	9	8	1
Ungarn	97	53	44	48	43	5	62	40	22	8	7	1
Übriges Europa	140	64	76	25	20	5	117	69	48	25	18	7
Europa zusammen	6 095	3 343	2 752	1 641	1 220	421	5 160	3 051	2 109	1 804	1 227	577
Afrika	686	505	181	31	22	9	336	232	104	29	20	9
Amerika	444	216	228	77	49	28	314	161	153	71	50	21
Asien	1 815	1 126	689	192	165	27	668	488	180	115	103	12
Australien	14	10	4	4	4	-	37	20	17	7	5	2
Außereuropäisches Ausland zusammen	2 959	1 857	1 102	304	240	64	1 355	901	454	222	178	44
Unbekanntes Ausland	8	8	-	-	-	-	3	3	-	-	-	-
INSGESAMT	9 062	5 208	3 854	1 945	1 460	485	6 518	3 955	2 563	2 026	1 405	621

1) Serbien u. Montenegro