

INHALT

BEITRÄGE

Studierende an den Hochschulen des Saarlandes in den Wintersemestern 1999/2000 und 2000/2001	3
Einkommen und Ausgaben privater Haushalte im Saarland - Ergebnisse der Einkommens- und Verbrauchsstichprobe (EVS) 1998 -	11

GRAPHIKEN

Wirtschaftsgraphiken	19
----------------------	----

TABELLENTEIL

Zahlenspiegel	25
---------------	----

KONJUNKTUR AKTUELL

Verarbeitendes Gewerbe - November 2000	34
--	----

ANHANG

Veröffentlichungen des Statistischen Landesamtes Saarland	36
Mitteilungen des Amtes	36



Bildung

Gottfried Backes

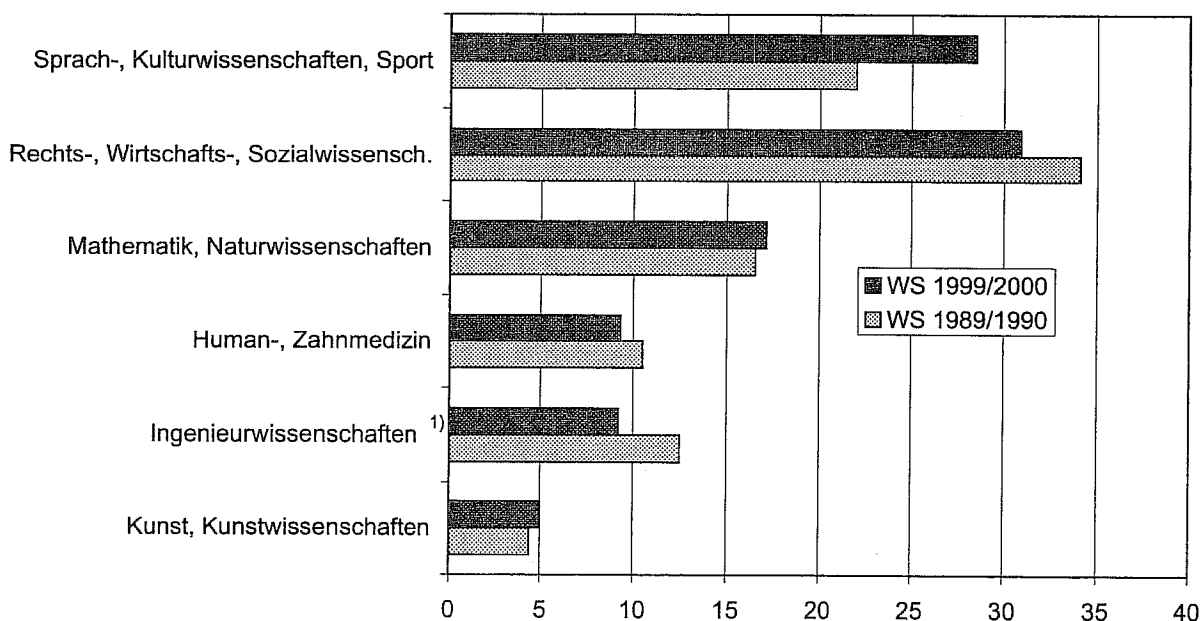
Studierende an den Hochschulen des Saarlandes in den Wintersemestern 1999/2000 und 2000/2001

Vorbemerkungen

Der vorliegende Artikel enthält erste vorläufige Ergebnisse der Studierendenstatistik des Wintersemesters (WS) 2000/01 und die endgültigen Ergebnisse des Wintersemesters 1999/2000, die auf Grund des novellierten Gesetzes über eine Bundesstatistik für das Hochschulwesen (Hochschulstatistikgesetz) vom 2. November 1990 (BGBl. I S. 2 414), zuletzt geändert durch Artikel 7 des 3. Statistikbereinigungsgesetzes (3. StatBerG) vom 19. Dezember 1997 (BGBl. I S. 3 158) durchgeführt wurde. Zweck der Erhebung ist die Bereitstellung von statistischen Daten über Studierende als wichtige Informations-

grundlage für bildungspolitische Planungen und Entscheidungen im Hochschulbereich. Abweichungen gegenüber den vorläufigen Ergebnissen der Schnellmeldungen resultieren aus nachträglichen Zu- bzw. Abgängen. Bei Vergleichen mit Ergebnissen früherer Veröffentlichungen können sich Differenzen auf Grund geänderter Systematiken bzw. aus organisatorischen Umstellungen im Hochschulbereich ergeben. Des Weiteren ist zu beachten, dass sich die angegebenen Daten über die Hochschul- und Fachsemester auch auf Zweit-, Aufbau-, Kontakt- und Promotionsstudiengänge beziehen. Die Zeitreihendarstellung der Studierendenentwicklung enthält bereits das erste vor-

Studierende an saarländischen Hochschulen im Wintersemester
- Verteilung nach Fächergruppen in % -



¹⁾ WS 1989/90 einschließlich Haushalt- und Ernährungswissenschaften

läufige Schnellmeldungsergebnis der Studierendenzahl insgesamt des Wintersemesters 2000/01.

Bei der Darstellungsweise werden in den Tabellen unter den Begriffen der Studenten, Studienanfänger usw. sowohl Frauen als auch Männer verstanden; auf geschlechtsspezifische Doppelformulierungen wurde wegen der besseren Lesbarkeit bzw. aus Platzgründen verzichtet.

Ergebnisse

Nach ersten **vorläufigen** Ergebnissen sind im laufenden **Wintersemester 2000/01** insgesamt 19 555 Studierende an saarländischen Hochschulen eingeschrieben, das sind 441 oder 2,2 % weniger als im Vorjahr. Dagegen ist die Zahl der Studienanfänger im ersten Hochschulsemester, die seit 1993 stetig rückläufig war, gegenüber dem Wintersemester 1999/2000 erstmals nicht weiter zurückgegangen, sondern hat sich um 156 oder 5,7 % auf 2 916 erhöht. Im ersten Fachsemester befinden sich 3 518 Immatrikulierte. Der Anteil der weiblichen Studierenden hat sich leicht von 44,3 % auf 45,0 % erhöht.

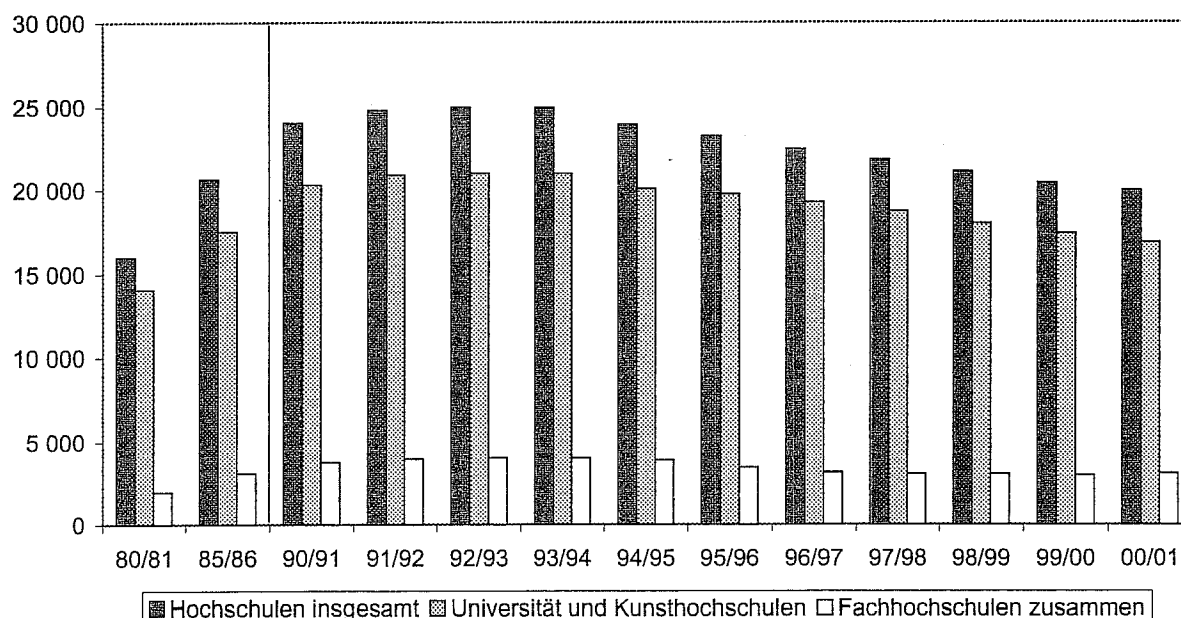
Die Entwicklung verläuft im Vergleich zum Vorjahr bei den einzelnen Hochschulen recht unterschiedlich: An der Universität schrieben sich mit 16 273 insgesamt 558 oder 3,3 % weniger ein als im Vorjahr, damit hat sich hier der rückläufige Trend

in den letzten drei Jahren weiter verlangsamt (1998: - 4,0 %; 1999: - 3,5 %); an der Hochschule für Technik und Wirtschaft wurden mit 2 516 Studierenden 1,2 % mehr gezählt. Während die Katholische Hochschule für Soziale Arbeit (- 4,1 %) und die Hochschule der Bildenden Künste Saar (- 2,3 %) rückläufige Zahlen aufweisen, meldeten die Fachhochschule für Verwaltung (+ 35,7 % insbesondere wegen zusätzlicher Polizeieinstellungen) und die Hochschule für Musik und Theater (+ 6,9 %) steigende Studierendenzahlen.

Von 1980 bis 1992 waren die Studierendenzahlen von 16 000 um knapp 9 000 oder 56 % auf fast 25 000 stetig angestiegen, seither gingen sie um rund 5 000 oder 20 % erstmals auf unter 20 000 zurück. Der Frauenanteil unter den Studierenden lag mit 45,0 % um acht Punkte höher als vor 20 Jahren. Mit 49,1 % stellten die Frauen im 1. Hochschulsemester knapp die Hälfte der Studienfänger/innen gegenüber 41,4 % im WS 1980/81.

Die saarländischen Hochschulen meldeten aufgrund der **endgültigen** Ergebnisse der Studierendenstatistik für das **Wintersemester 1999/2000** insgesamt 20 396 Immatrikulierte (ohne Beurlaubte, Gasthörer, Studienkollegiaten usw.), darunter 9 038 Studentinnen. Die Zahl der Einschreibungen verringerte sich damit gegenüber dem Vorjahr um 667 oder 3,2

Studierende an den Hochschulen des Saarlandes in den Wintersemestern 1980/81 bis 2000/01



**1. Studierende an den Hochschulen des Saarlandes in den Wintersemestern
1980/81 bis 1999/2000**

Winter- semester	Studierende ¹⁾											
	ins- gesamt	weiblich	Studienanfänger		Deutsche				Ausländer			
			im 1. Hoch- schul-1)	im 1. Fach- semester	zu- sammen	weiblich	darunter Studienanfänger ²⁾		zu- sammen	weiblich	darunter Studienanfänger ²⁾	
							zus.	weibl.			zus.	weibl.
Universität des Saarlandes												
1980/81	13 803	5 418	2 374	2 600	12 824	5 021	2 126	964	979	397	248	127
1984/85	17 022	7 345	2 607	3 024	15 907	6 862	2 286	1 127	1 115	483	321	167
1986/87	17 448	7 558	2 286	2 873	16 340	7 074	2 049	953	1 108	484	237	126
1988/89	18 876	8 203	2 806	3 399	17 638	7 641	2 469	1 165	1 238	562	337	189
1990/91	19 801	8 609	3 055	3 702	18 389	7 959	2 614	1 169	1 412	650	441	222
1992/93	20 376	8 840	2 735	3 388	18 667	8 024	2 186	1 009	1 709	816	549	289
1994/95	19 488	8 453	2 442	2 950	17 616	7 544	1 912	918	1 872	909	530	312
1996/97	18 711	8 360	2 310	2 851	16 682	7 340	1 755	905	2 029	1 020	555	332
1998/99	17 449	8 001	2 029	2 575	15 343	6 885	1 479	781	2 106	1 116	550	351
1999/2000	16 831	7 838	2 019	2 533	14 713	6 691	1 480	785	2 118	1 147	539	345
Hochschule für Musik und Theater												
1980/81	279	119	62	79	269	113	59	22	10	6	3	1
1984/85	257	122	40	58	238	114	32	12	19	8	8	2
1986/87	306	145	38	55	278	128	36	15	28	17	2	1
1988/89	297	140	54	80	265	120	46	22	32	20	8	3
1990/91	305	140	46	63	261	113	33	17	44	27	13	8
1992/93	331	147	25	51	273	110	15	5	58	37	10	7
1994/95	326	159	50	72	258	117	29	15	68	42	21	12
1996/97	302	158	38	62	228	105	22	11	74	53	16	14
1998/99	318	168	45	66	218	103	18	8	100	65	27	12
1999/2000	320	167	29	43	223	106	16	6	97	61	13	6
Hochschule der Bildenden Künste Saar												
1989/90 ³⁾	178	95	25	30	172	89	22	10	6	6	3	3
1990/91	193	103	28	39	185	96	25	11	8	7	3	2
1992/93	251	121	33	50	240	117	27	12	11	4	6	1
1994/95	254	132	29	45	233	119	26	14	21	13	3	2
1996/97	243	128	26	45	218	115	25	11	25	13	1	-
1998/99	239	143	23	50	208	122	18	13	31	21	5	3
1999/2000	262	158	46	77	229	139	39	22	33	19	7	4
Hochschule für Technik und Wirtschaft												
1980/81	1 692	311	501	555	1 567	295	464	90	125	16	37	5
1984/85	2 487	508	565	607	2 299	472	505	103	188	36	60	15
1986/87	2 837	554	612	650	2 618	520	545	107	219	34	67	11
1988/89	3 163	644	662	682	2 897	603	587	127	266	41	75	19
1990/91	3 217	594	640	627	2 868	512	508	84	349	82	132	42
1992/93	3 428	650	634	664	3 002	545	498	91	426	105	136	30
1994/95	3 320	639	505	574	2 882	534	388	93	438	105	117	30
1996/97	2 742	544	488	527	2 366	451	370	82	376	93	118	38
1998/99	2 576	593	521	614	2 238	512	433	119	338	81	88	21
1999/2000	2 486	591	522	606	2 168	514	432	115	318	77	90	22

Noch: 1. Studierende an den Hochschulen des Saarlandes in den Wintersemestern 1980/81 bis 1999/2000

Winter- semester	Studierende ¹⁾											
	ins- gesamt	weiblich	Studienanfänger		Deutsche				Ausländer			
			im 1. Hoch- schul-1)	im 1. Fach- semester	zu- sammen	weiblich	darunter Studienanfänger ²⁾		zu- sammen	weiblich	darunter Studienanfänger ²⁾	
			zus.	weibl.			zus.	weibl.				

Katholische Hochschule für Soziale Arbeit

1980/81	157	101	42	50	156	101	41	24	1	-	1	-
1984/85	206	148	52	54	203	145	51	37	3	3	1	1
1986/87	215	157	48	53	211	155	47	39	4	2	1	-
1988/89	208	155	49	55	206	155	48	41	2	-	1	-
1990/91	201	160	48	56	196	157	46	35	5	3	2	2
1992/93	217	169	49	57	211	165	48	35	6	4	1	1
1994/95	229	168	59	62	220	161	56	36	9	7	3	2
1996/97	220	161	61	66	214	157	60	47	6	4	1	1
1998/99	262	194	57	64	257	190	55	38	5	4	2	1
1999/2000	267	194	60	65	264	193	60	42	3	1	-	-

Private Fachhochschule für Bergbau der Saarbergwerke AG⁴⁾

1990/91	163	1	54	54	163	1	54	-	-	-	-	-
1992/93	161	2	41	42	161	2	41	1	-	-	-	-
1994/95	89	1	22	24	87	1	21	-	2	-	1	-
1996/97	20	-	-	-	17	-	-	-	3	-	-	-
1997/98	- Studienbetrieb bis auf weiteres ausgesetzt -											

Fachhochschule für Verwaltung⁵⁾

1980/81	81	25	75	81	81	25	75	23	-	-	-	-
1984/85	220	54	50	64	220	54	50	21	-	-	-	-
1986/87	228	77	41	48	228	77	41	18	-	-	-	-
1988/89	148	53	28	32	148	53	28	12	-	-	-	-
1990/91	142	50	43	51	142	50	43	20	-	-	-	-
1992/93	190	51	79	26	190	51	79	17	-	-	-	-
1994/95	222	40	90	24	222	40	90	10	-	-	-	-
1996/97	164	37	86	55	164	37	86	22	-	-	-	-
1998/99	219	76	90	52	219	76	90	34	-	-	-	-
1999/2000	230	90	84	84	229	90	84	33	1	-	-	-

HOCHSCHULEN INSGESAMT

1980/81	16 012	5 974	3 054	3 365	14 897	5 555	2 765	1 123	1 115	419	289	133
1984/85	20 192	8 177	3 314	3 807	18 867	7 647	2 924	1 300	1 325	530	390	185
1986/87	21 034	8 491	3 025	3 679	19 675	7 954	2 718	1 132	1 359	537	307	138
1988/89	22 692	9 195	3 599	4 248	21 154	8 572	3 178	1 367	1 538	623	421	211
1990/91	24 022	9 657	3 914	4 592	22 204	8 888	3 323	1 336	1 818	769	591	276
1992/93	24 954	9 980	3 596	4 278	22 744	9 014	2 894	1 170	2 210	966	702	328
1994/95	23 928	9 592	3 197	3 751	21 518	8 516	2 522	1 086	2 410	1 076	675	358
1996/97	22 402	9 388	3 009	3 606	19 889	8 205	2 318	1 078	2 513	1 183	691	385
1998/99	21 063	9 175	2 765	3 421	18 483	7 888	2 093	993	2 580	1 287	672	388
1999/2000	20 396	9 038	2 760	3 408	17 826	7 733	2 111	1 003	2 570	1 305	649	377

1) Ohne Beurlaubte, Gasthörer, Studierende im Studienkolleg, Deutschkurs für Ausländer. 2) Im ersten Hochschulsemester im Bundesgebiet. 3) Die Studiengänge Graphik-, Industrie- und Textildesign wurden aus der Fachhochschule des Saarlandes ausgegliedert und in die zum WS 1989/90 gegründete Hochschule der Bildenden Künste Saar integriert. 4) Ab Wintersemester 1990/91 staatliche Anerkennung der bisherigen Bergingenieurschule als Fachhochschule in privater Trägerschaft. 5) Studienanfänger (1. Hochschulsemester) ab WS 1992/93: geänderte Berechnungsmethode entsprechend dem neuen Erhebungskonzept; 1. Fachsemester: ab WS 1996/97 geänderte Einschreibekriterien im Polizeivollzugsdienst.

Prozent. Der Anteil der Studentinnen an der Gesamthörerschaft, der im Wintersemester 1980/81 lediglich 37,3 % betrug, stieg von 43,6 auf 44,3 % weiter an. Der Anteil der ausländischen Immatrikulierten betrug 12,6 % gegenüber 7,0 % im Wintersemester 1980/81.

Insgesamt hatten 3 474 Personen (17,0 %) bereits früher schon eine Abschlussprüfung bestanden. Diese Quote belief sich bei den ausländischen Studierenden auf 21,0 %, bei den Deutschen auf nur 16,5 %. Den höchsten Anteil an Immatrikulierten mit abgeschlossenem Hochschulstudium verzeichnet dabei die Hochschule für Musik und Theater mit 30,9 % vor der Hochschule der Bildenden Künste mit 21,4 %, der Universität mit 19,6 % und der Hochschule für Technik und Wirtschaft mit nur 1,1 %.

Im ersten Hochschulsemester befanden sich 2 760 Studierende, die Hälfte waren ebenso wie im Vorjahr Frauen. Der Anteil der Erstimmatrikulierten an der Gesamthörerschaft, der im Wintersemester 1990/91 bei 16,3 % lag, stieg von 13,1 % im Vorjahr auf 13,5 % leicht an. Diese Zahl der "Studienanfänger" ist jedoch nicht identisch mit der Summe der offiziellen Zulassungsquoten, die angeben, wie viele Plätze für Studienbewerber im jeweiligen Studiengang an der Hochschule zur Verfügung stehen. Im ersten Fachsemester waren 3 408 Personen, darunter 1 622 Studentinnen, eingeschrieben. Ein gutes Drittel (34,9 %) von ihnen belegte die Fächergruppe Rechts-, Wirtschafts- und Sozialwissenschaften.

Während die Ausländerquote an den Hochschulen des Saarlandes insgesamt von 12,2 % auf 12,6 % weiter anstieg, lag sie bei den Immatrikulierten im ersten Hochschulsemester mit 23,5 % um 0,8 Prozentpunkte unter dem Wert des Vorjahres. Gut zwei Drittel der 2 570 Studierenden mit ausländischer Staatsangehörigkeit kamen aus Europa - darunter 1 203 aus EU-Staaten -, 15,7 % aus Asien, 7,9 % aus Afrika und 3,2 aus Amerika. An erster Stelle der Herkunftsländer stand Frankreich mit 509 Personen, es folgten Italien (175), Luxemburg (138), die Türkei (128), Spanien mit 114, Bulgarien mit 109 und der Iran mit 82 Personen. Bei den 1 305 Ausländerinnen dominierten die Französinen mit 22,7 % vor den Italienerinnen mit nur 7,6 Prozent.

Die früheren Auswertungen nach dem ständigen Hauptwohnsitz der Studierenden wurden auf Grund des neuen Erhebungskonzeptes seit 1992 ersetzt durch solche nach Kreis/Land des Erwerbs der ersten Hochschulzugangsberechtigung (HZB). 11 224 (63,0 %) der 17 826 deutschen Immatrikulierten erwarben ihre erste Hochschulzugangsberechtigung im Saarland, und zwar 44,3 % im Stadtverband Saarbrücken, 20,3 % im Landkreis Saarlouis und 12,9 % im Saarpfalz-Kreis. Für die einzelnen Hochschulen ergaben sich unterschiedliche Quoten: So studierten an der Hochschule für Musik und Theater 39,0 %, an der Universität 59,2 % und an der Fachhochschule für Verwaltung 98,7 % mit einer im Saar-

land erworbenen Hochschulzugangsberechtigung. Außerhalb des Saarlandes erwarben die meisten ihre Hochschulzugangsberechtigung in Rheinland-Pfalz (13,5 %), Baden-Württemberg mit 7,2 % und Nordrhein-Westfalen mit 6,2 %. 147 deutsche Studierende hatten ihre Hochschulzugangsberechtigung in den Neuen Bundesländern und 269 im Ausland erhalten.

Die **Universität des Saarlandes** verzeichnete im Wintersemester 1999/2000 mit insgesamt 16 831 Einschreibungen - darunter 46,6 % Studentinnen - einen Rückgang um 3,5 %. Im ersten Hochschulsemester befanden sich 2 019, im ersten Fachsemester 2 533 Immatrikulierte. Die Ausländerquote erhöhte sich gegenüber dem Vorjahr weiter von 12,1 % auf 12,6 %. Bei der Aufgliederung des ersten Studienganges nach Studienbereichen/Fächergruppen zeigten 31,6 % der männlichen Studenten Präferenzen für die Rechts-, Wirtschafts- und Sozialwissenschaften. Davon studierten über vier Zehntel Betriebswirtschaftslehre bzw. gut ein Drittel Rechtswissenschaft. Die anderen Fächergruppen waren wie folgt vertreten: Mathematik/Naturwissenschaften 24,6 % mit Schwerpunkt Informatik, Sprach- und Kulturwissenschaften 20,9 %, Medizin 10,4 % sowie Ingenieurwissenschaften mit 6,8 %. 43,4 % der Studentinnen bevorzugten Studiengänge im Bereich der Sprach- und Kulturwissenschaften, 24,6 % Rechts-, Wirtschafts- und Sozialwissenschaften, darunter die Hälfte Jura und gut drei Zehntel Betriebswirtschaftslehre; 12,9 % belegten die Fächergruppe Mathematik/Naturwissenschaften und 12,2 % Medizin. Von den 2 118 Studierenden mit ausländischer Staatsangehörigkeit wählten 38,0 % Fächer im Bereich der Sprach- und Kulturwissenschaften mit Schwerpunkt Germanistik, 25,5 % Rechts-, Wirtschafts- und Sozialwissenschaften, 13,1 % Mathematik/Naturwissenschaften und 12,4 % Medizin.

An der Universität strebten 756 Studenten und 940 Studentinnen, das sind 10,1 % der Hörerschaft gegenüber 11,5 % im Vorjahr, die erste Staatsprüfung bzw. eine Erweiterungsprüfung für ein Lehramt an, und zwar 12 für das Lehramt an Haupt- und Gesamtschulen, 225 an Real- und Gesamtschulen, 1 356 an Gymnasien und Gesamtschulen sowie 103 an beruflichen Schulen. Während nach dem Konzept der Studentenstatistik als "Lehramtsstudenten" nur diejenigen mit angestrebter Staatsprüfung nachgewiesen werden, zählen zu dem Kreis der potenziellen Lehramtsbewerber auch die 26 (Vorjahr 42) Immatrikulierten, die den Studiengang Wirtschaftspädagogik mit dem Abschluss als Diplom-Handelslehrer belegten.

Die Gesamtzahl der Einschreibungen an der **Hochschule für Musik und Theater** betrug 320 gegenüber 318 im Vorjahr. Mehr als ein Viertel der 150 Studenten und 168 Studentinnen belegte im ersten Studiengang Orchestermusik (84). Es folgten in der Präferenzskala Instrumentalmusik (76), Musikerziehung (42), Schulmusik (40), Gesang mit 31 sowie Schauspiel mit 21 Einschreibungen. 37 der 97 ausländischen Studie-

2. Studierende an den Hochschulen des Saarlandes in den Wintersemestern 1980/81 bis 1999/2000 nach Studienbereichen/Fächergruppen

Studienbereich Fächergruppe (Zuordnung nach dem 1. Studienfach)	Studierende ¹⁾ in den Wintersemestern											
	1980/81				1990/91				1999/2000			
	ins- gesamt	darunter			ins- gesamt	darunter			ins- gesamt	darunter		
		weib- lich	Studien- anfänger 2)	Aus- länder		weib- lich	Studien- anfänger 2)	Aus- länder		weib- lich	Studien- anfänger 2)	Aus- länder
Sprach- und Kulturwissenschaften allgemein	-	-	-	-	-	-	-	-	48	38	37	1
Theologie, Religionslehre	191	83	35	3	127	68	7	2	124	70	8	4
Philosophie	79	22	8	3	157	54	19	13	256	79	-	13
Geschichte	239	112	38	10	360	175	39	16	423	206	30	29
Informationswissenschaft	-	-	-	-	161	72	14	9	212	80	10	17
Literatur- und Sprachwissenschaften	42	19	2	7	102	70	19	22	312	235	74	82
Altphilologie, Neugriechisch	71	30	12	-	55	29	9	6	49	24	2	6
Germanistik	1 016	561	210	274	1 023	636	207	273	1 331	835	187	376
Anglistik	619	438	64	21	660	489	93	31	722	473	92	65
Romanistik	934	714	81	47	1 039	860	118	66	1 002	756	105	130
Slawistik, Baltistik	56	35	3	6	204	166	22	13	102	62	6	32
Außereuropäische Sprach- und Kulturwissenschaften	27	12	3	9	29	20	6	3	11	3	-	4
Psychologie	415	240	43	18	599	363	49	30	616	423	72	37
Erziehungswissenschaften	146	79	16	6	224	155	29	7	194	157	15	15
Sprach- und Kulturwissenschaften	3 835	2 345	515	404	4 740	3 157	631	491	5 354	3 441	638	811
Sport	482	130	79	25	473	179	53	29	515	156	35	74
Politik- und Sozialwissenschaften	306	116	47	25	465	223	58	23	439	160	-	22
Sozialwesen	157	101	42	1	201	160	48	5	262	194	60	3
Rechtswissenschaft	2 056	691	546	151	2 341	1 017	434	195	2 209	1 006	315	234
Verwaltungswissenschaft	81	25	75	-	142	50	43	-	219	90	84	1
Wirtschaftswissenschaften	2 144	513	398	85	4 673	1 503	952	240	3 261	1 107	521	377
Wirtschaftsingenieurwesen	205	19	66	5	447	75	77	16	258	35	73	27
Rechts-, Wirtschafts- und Sozialwissen- schaften	4 949	1 465	1 174	267	8 269	3 028	1 612	479	6 648	2 592	1 053	664
Mathematik	482	150	73	7	361	121	53	16	461	142	33	22
Informatik	310	54	43	19	1 052	142	185	109	1 234	160	181	155
Physik	297	29	44	19	464	61	89	28	268	24	14	15
Chemie	585	193	137	48	745	227	151	41	432	137	53	53
Pharmazie	216	122	17	12	269	186	20	10	271	196	27	22
Biologie	387	186	58	19	649	374	108	30	494	214	42	20
Geographie	333	148	102	9	503	211	48	25	400	162	9	31
Geowissenschaften ³⁾	142	29	23	18	21	5	-	3	-	-	-	-
Mathematik, Naturwissenschaften	2 752	911	497	151	4 064	1 327	654	262	3 560	1 035	359	318
Humanmedizin	1 650	522	266	121	2 238	1 035	260	181	1 794	886	235	253
Zahnmedizin	124	31	15	8	136	44	10	6	133	74	19	10
Humanmedizin	1 774	553	281	129	2 374	1 079	270	187	1 927	960	254	263
Veterinärmedizin	-	-	-	-	-	-	-	-	-	-	-	-
Agrar-, Forst- und Ernährungswissen- schaften³⁾	89	74	17	-	18	12	-	-	-	-	-	-
Interdisziplinäre Studien ⁴⁾	-	-	-	-	-	-	-	-	-	-	13	2
Bergbau/Bergtechnik	-	-	-	-	-	-	-	-	-	-	-	-
Maschinenbau/Verfahrenstechnik ⁵⁾	414	21	97	42	1 028	91	233	77	740	74	140	100
Elektrotechnik	572	13	148	33	1 375	58	234	156	732	28	113	129
Architektur, Innenarchitektur	194	69	43	17	265	105	36	17	280	122	30	19
Bauingenieurwesen	200	14	58	17	295	29	13	49	304	46	5	35
Ingenieurwissenschaften	1 380	117	346	109	3 042	283	545	299	2 083	270	301	285
Kunst, Kunstwissenschaft allgemein	180	127	32	9	387	285	55	13	310	224	40	14
Freie/Bildende Kunst	-	-	-	-	29	16	9	4	105	73	19	22
Gestaltung (Design)	149	80	27	10	164	87	19	4	101	63	27	11
Darstellende Kunst (Schauspiel)	18	11	6	-	15	9	-	1	19	12	2	4
Musik	404	161	80	11	447	195	66	49	441	212	32	104
Kunst, Kunstwissenschaften	751	379	145	30	1 042	592	149	71	976	584	120	155
INSGESAMT	16 012	5 974	3 054	1 115	24 022	9 657	3 914	1 818	21 063	9 038	2 760	2 570
darunter: Lehramtsstudenten ⁶⁾	2 977	1 512	447	52	1 547	905	296	39	2 080	980	116	54

1) Ohne Beurlaubte, Gasthörer, Studienkollegiaten usw. 2) Im 1. Hochschulsemester an einer Hochschule im Bundesgebiet. 3) Ausgelaufene Studiengänge. 4) Sensor- und Feinwerktechnik. 5) Einschließlich Werkstoffwissenschaften, Metalltechnik, Konstruktions- und Fertigungstechnik, Energie- und Verfahrenstechnik, Studienkurs Umwelt. 6) ...mit angestrebter Staatsprüfung (ohne Diplom-Handelslehrer).

renden, darunter 23 Frauen, waren im Aufbaustudium Instrumentalmusik eingeschrieben. Die Ausländerquote betrug 30,3 % und war damit wieder die höchste aller saarländischen Hochschulen.

An der zum Wintersemester 1989/90 gegründeten **Hochschule der Bildenden Künste Saar** hatten sich im Wintersemester 1999/2000 262 Studierende, darunter 60,3 Prozent Frauen, eingeschrieben, und zwar 118 im Fachbereich Produkt-/Kommunikations-Design, 112 im Fachbereich Freie Kunst (Malerei, Plastik, Neue Medien) sowie 32 im Lehramtsstudiengang Kunsterziehung. Von den Immatrikulierten, darunter 33 mit ausländischer Staatsangehörigkeit, befanden sich 46 im ersten Hochschul- sowie 77 im ersten Fachsemester.

Die **Hochschule für Technik und Wirtschaft** meldete mit 2 486 Immatrikulierten gegenüber dem Vorjahr ein Minus von 3,5 %. Bedingt durch die Art der angebotenen Studiengänge sind die Studentinnen an dieser Hochschule relativ schwach vertreten. Immerhin konnten sie ihren Anteil von 18,4 % im Wintersemester 1980/81 bzw. 23,0 % im Vorjahr auf nunmehr 23,8 % steigern. Schwerpunktmäßig belegten 18,6 % der männlichen Immatrikulierten als erstes Studienfach Elektrotechnik, 19,2 % Betriebswirtschaft, 13,3 % Maschinenbau, 12,7 % Informatik und 11,5 % Bauingenieurwesen. Knapp die Hälfte der 591 Studentinnen bevorzugte Betriebswirtschaft vor Architektur mit 20,6 %. Von den 318 Immatrikulierten mit ausländischer Staatsangehörigkeit, darunter 149 aus Frankreich und 37 aus der Türkei, schrieben sich 28,9 % im Studiengang Betriebswirtschaft, 19,2 % in Elektrotechnik, 12,6 % in Maschinenbau und 12,3 % im Bereich Bauingenieurwesen ein. 48 der 77 ausländischen Studentinnen entschieden sich für Betriebswirtschaft. In den drei im WS 1997/98 neu eingerichteten Studiengängen Europäische Betriebswirtschaft, Sensor- und Feinwerktechnik bzw. Energie- und Verfahrenstechnik immatrikulierten sich 67 Studentinnen und 81 Studenten.

An der **Katholischen Hochschule für Soziale Arbeit** bezifferte sich die Zahl der Einschreibungen auf 267 gegenüber 262 im Vorjahr. Die 73 Studenten und 194 Studentinnen belegten den Studiengang Sozialwesen, Sozialarbeit und Sozialpädagogik. 60 Studierende befanden sich im ersten Hochschul-, 65 im ersten Fachsemester. Mit einem Frauenanteil von 72,7 Prozent liegt die Katholische Hochschule für Soziale Arbeit weit über dem der übrigen saarländischen Hochschulen.

Die private **Fachhochschule für Bergbau der Saarbergwerke AG** - ehemals Bergingenieurschule, ab WS 1990/91 staatliche Anerkennung als Fachhochschule in privater Trägerschaft - hat auf Grund der rezessiven Lage im Montanbereich den Studienbetrieb seit dem Wintersemester 1997/98 bis auf weiteres ausgesetzt.

Die **Fachhochschule für Verwaltung** verzeichnete mit 230 Einschreibungen, darunter 90 Studentinnen, gegenüber dem Vorjahr ein Plus von 5,0 %. Bei der Gründung im Studienjahr 1980/81 waren es 81 Personen, der höchste Stand wurde mit 250 im Wintersemester 1985/86 erreicht. Im Fachbereich "Allgemeiner Verwaltungsdienst" wurden 82 Studierende, darunter 46 Frauen gemeldet, gegenüber 87 im Vorjahr. 148 Beamtenanwärter/innen (Vorjahr 132) bereiteten sich auf den Abschluss im Polizeivollzugsdienst vor. Im ersten Hochschul- und Fachsemester befanden sich insgesamt 84 Immatrikulierte.

Die bisherigen Darstellungen und die Tabellen beziehen sich auf **Studierende im 1. Studiengang nach dem Erstfach**. Außerdem belegten noch 1 842 (Vorjahr 2 162) Personen ein **zweites oder drittes Hauptfach**. 1 613 Personen hatten sich im Wintersemester 1999/2000 in einem zweiten Studiengang eingeschrieben gegenüber 1 686 im Vorjahr. Weitere Studiengänge sowie Nebenfächer werden in der amtlichen Statistik nicht erfasst.

Ab Wintersemester 1992/93 wird im Rahmen der amtlichen Statistik auch eine **Erhebung der Gasthörer** durchgeführt. Im Wintersemester 1999/2000 hatten sich insgesamt 602 Personen eingeschrieben - darunter 353 Frauen - gegenüber 516 vor Jahresfrist. Gasthörer benötigen keine formelle Hochschulzugangsberechtigung, sind jedoch nicht prüfungsberechtigt.

Während 39,1 % der deutschen Gasthörer der Gruppe der über 60-Jährigen angehörten - darunter 78 Senioren über siebzig -, waren von den 27 Ausländern 12 jünger als dreißig Jahre. Das Durchschnittsalter insgesamt betrug 49,8 Jahre; bei den Deutschen 50,4, bei den Ausländern 37,1 Jahre. Interessant ist die Tatsache, dass die Gasthörer offensichtlich immer jünger werden: Betrug das Durchschnittsalter im Wintersemester 1994/95 noch 54,8, so lag es jedes Jahr stetig niedriger bis auf 49,8 Jahre im Wintersemester 1999/2000.

Als erste Fachrichtung wurden von 383 Interessenten Gebiete innerhalb der Sprach- und Kulturwissenschaften mit Schwerpunkt Erziehungswissenschaften (88), Geschichte (82) und Allgemeine und vergleichende Literatur- und Sprachwissenschaft (60) bevorzugt; in der Präferenzskala folgten die Fächergruppen Kunst mit 99, Rechts-, Wirtschafts- und Sozialwissenschaften mit 65 sowie Mathematik/Naturwissenschaften mit 45 Personen.

Da sich die Gasthörer für mehrere Fachrichtungen einschreiben können, ergibt sich eine Fallzahl von insgesamt 868 Belegungen. 187 Personen hatten sich in zwei, 79 in drei oder mehr Fachrichtungen eingeschrieben. Der Schwerpunkt lag mit 568 Belegungen (65,4 %) im Bereich der Sprach- und Kulturwissenschaften.

Die meisten Gasthörer wurden von der Universität gemeldet, und zwar 529 Personen (darunter 331 Frauen) bzw. 794 Belegungen. An zweiter Stelle stand die Hochschule für Technik und Wirtschaft mit 29 Personen.

3. Gasthörer in den Wintersemestern 1992/93 bis 1999/2000 nach Hochschularten, Fächergruppe der 1. Fachrichtung und Altersgruppen

Gegenstand der Nachweisung	WS 1992/93	WS 1994/95	WS 1996/97	WS 1997/98	WS 1998/99	WS 1999/2000
	Anzahl					
INSGESAMT	581	341	403	453	516	602
Männlich	252	157	217	225	254	249
Weiblich	329	184	186	228	262	353
Deutsche	532	308	385	425	492	575
Männlich	235	140	210	212	248	239
Weiblich	297	168	175	213	244	336
Ausländer	49	33	18	28	24	27
Männlich	17	17	7	13	6	10
Weiblich	32	16	11	15	18	17

Hochschularten

Universität	519	298	309	344	434	529
Kunsthochschulen	43	22	28	27	29	32
Fachhochschulen (ohne Verwaltungs-FH)	16	20	64	79	48	32
Verwaltungsfachhochschule	3	1	2	3	5	9

Fächergruppe der 1. Fachrichtung

Sprach- und Kulturwissenschaften	299	191	203	235	266	383
Sport	2	2	1	1	1	1
Rechts-, Wirtschafts- und Sozialwissenschaften	74	37	63	69	69	65
Mathematik, Naturwissenschaften	37	10	45	63	62	45
Humanmedizin	5	3	2	-	4	4
Agrar-, Forst- und Ernährungswissenschaften	-	-	-	-	-	-
Ingenieurwissenschaften	9	8	3	3	5	5
Kunst, Kunstwissenschaften	154	89	81	81	109	99
Sonstige Fachrichtungen	1	1	5	1	-	-

Altersgruppen (von ... bis unter ... Jahren)

unter 20	16	11	20	21	19	25
20 - 30	87	42	41	58	57	65
30 - 40	38	23	63	63	88	112
40 - 50	51	21	26	40	55	77
50 - 55	42	28	26	25	23	39
55 - 60	59	36	34	36	56	56
60 - 65	120	58	51	65	75	81
65 - 70	99	60	66	70	75	69
70 - 75	46	45	49	51	44	48
75 - 80	16	13	22	17	22	24
80 und älter	7	4	5	7	2	6
Durchschnittsalter (arithmetisches Mittel)	52,7	54,8	52,5	51,5	51,1	49,8
Männlich	53,6	55,7	53,5	52,5	52,6	53,3
Weiblich	52,0	54,0	51,5	50,7	49,6	47,4
Deutsche	55,0	57,4	53,3	52,9	51,9	50,4
Ausländer	27,4	30,5	36,5	31,7	33,7	37,1

Wirtschaftsrechnungen

Marie-Luise Pfaff

Einkommen und Ausgaben privater Haushalte im Saarland - Ergebnisse der Einkommens- und Verbrauchsstichprobe (EVS) 1998 -

1. Vorbemerkungen

Einkommens- und Verbrauchsstichproben haben in Deutschland eine lange Tradition. Bereits seit Anfang der 60er Jahre finden in der Bundesrepublik in fünfjährigen Abständen Haushaltsbefragungen statt. Die erste Einkommens- und Verbrauchsstichprobe im wiedervereinten Deutschland wurde 1993 durchgeführt.

Da die Teilnahme nach dem Gesetz über die Statistik der Wirtschaftsrechnungen privater Haushalte freiwillig ist, gilt es, im Vorfeld der Erhebung durch geeignete Werbemaßnahmen genügend Haushalte zu finden, die einen repräsentativen Querschnitt aus der Gesamtbevölkerung darstellen. Je besser dies gelingt, um so valider sind die Ergebnisse, die ja letztendlich das Einnahme- und Ausgabeverhalten aller Haushalte widerspiegeln sollen.

Bei der Stichprobe handelt es sich um ein mehrstufig geschichtetes Auswahlverfahren, das man auch als Quotenverfahren bezeichnet. Datenbasis für die Festlegung der Schichtung waren die Ergebnisse des Mikrozensus 1995. Das Erhebungssoll von bundesweit rund 74 000 Haushalten wurde länderweise in Schichten gegliedert, die sich aus der Kombination der drei Merkmale "soziale Stellung des Haupteinkommensbezieher", "Haushaltstyp" und "monatliches Haushaltsnettoeinkommen" ergaben. Für jede dieser Schichten wurde im Erhebungssoll länderweise eine entsprechende Anzahl von Haushalten vorgegeben, damit jede Schicht entsprechend ihrem Anteil an der Gesamtbevölkerung repräsentiert ist. Für das Saarland errechnete sich insgesamt ein Erhebungssoll von ca. 1 200 Haushalten. Trotz intensiver Werbemaßnahmen konnte das Erhebungssoll bis Anfang 1998 im Saarland wie auch in vielen anderen Bundesländern nicht ganz erreicht werden.

So waren vor allem Einpersonenhaushalte, Haushalte mit sehr niedrigem Einkommen, Selbständigenhaushalte oder Haushalte von Alleinerziehenden nur schwer für eine Teilnahme an der Erhebung zu gewinnen und sind somit nicht nur im Saarland unterrepräsentiert.

Die eigentliche Befragung begann im Januar 1998 mit dem Einführungsinterview. Dabei wurden Daten über die Zusam-

mensetzung des Haushalts, das Eigentum an Sachvermögen, die Wohnsituation sowie die Ausstattung mit ausgewählten technischen Gebrauchsgütern erfragt. Dieser ersten Bestandsaufnahme folgten dann die eigentlichen Aufzeichnungen in sogenannten Haushaltsbüchern. Während bei den vorangegangenen Stichproben die Erhebungsperiode das komplette Kalenderjahr umfasste, hielten 1998 die Haushalte ihre Einnahmen und Ausgaben nur noch drei Monate lang schriftlich fest. Jeweils ein Viertel aller beteiligten Haushalte führte während eines Quartals ein Haushaltsbuch, wobei die dreimonatige Aufzeichnungsperiode nach einem Rotationsverfahren vorgegeben war.

Aufgabe der Einkommens- und Verbrauchsstichprobe ist es, ein möglichst vollständiges Bild von der wirtschaftlichen und sozialen Lage der privaten Haushalte zu vermitteln. Im Mittelpunkt der Erhebung stehen daher die Einnahmen der Haushalte nach Quellen und ihre Ausgaben nach Arten.

In dem nun vorliegenden Beitrag werden die Einnahmen und Ausgaben der privaten Haushalte im Saarland dargestellt. Die hier vorgelegten Ergebnisse basieren auf den Angaben von rund 850 saarländischen Haushalten. Auf Grund des relativ geringen Stichprobenumfangs und des daraus teilweise resultierenden hohen Standardfehlers können die Ergebnisse vielfach nur für den rechnerisch ermittelten Durchschnitt aller Haushalte veröffentlicht werden. Zu beachten ist, dass dieser Durchschnittshaushalt aufgrund der eingangs geschilderten Problematik bei der Haushaltswerbung keinen typischen saarländischen Haushalt darstellen kann. Selbstverständlich ist bei der Bewertung der Daten auch zu berücksichtigen, dass nicht jeder Haushalt gleichzeitig alle Einkommensarten bezieht bzw. nicht jede Ausgabenart bei allen Haushalten vorkommt.

2. Einkommen der saarländischen Haushalte 1998

Trotz der vorgenannten Einschränkungen sind die Daten zur Einkommenssituation der privaten Haushalte von großem Interesse.

Alle Einnahmen der Haushalte aus (selbständiger und unselbständiger) Erwerbstätigkeit, aus Vermögen (darunter auch

Schaubild: Zusammensetzung der Einkommen und Einnahmen

Bruttoeinkommen aus unselbständiger Arbeit
+ Bruttoeinkommen aus selbständiger Arbeit
+ Einnahmen aus Vermögen
+ Einkommen aus öffentlichen Transferzahlungen
+ Einkommen aus nichtöffentlichen Transferzahlungen sowie andere Einnahmen
= Haushaltsbruttoeinkommen
- Einkommensteuer und Solidaritätszuschlag
- Pflichtbeiträge zur Sozialversicherung
= Haushaltsnettoeinkommen
+ Einnahmen aus dem Verkauf von Waren
+ Sonstige Einnahmen
= Ausgabefähige Einkommen und Einnahmen

Tabelle 1: Einkommen und Einnahmen privater Haushalte

Gegenstand der Nachweisung	1993			1998		
	Saarland	früheres Bundesgebiet	Deutschland	Saarland	früheres Bundesgebiet	Deutschland
	Durchschnitt je Haushalt und Monat in DM					
Haushaltsbruttoeinkommen ¹⁾	5 696	6 173	5 770	6 019	6 752	6 451
Haushaltsnettoeinkommen ¹⁾	4 715	4 959	4 652	4 914	5 346	5 115
Ausgabefähige Einkommen und Einnahmen	4 759	5 014	4 703	4 992	5 448	5 211

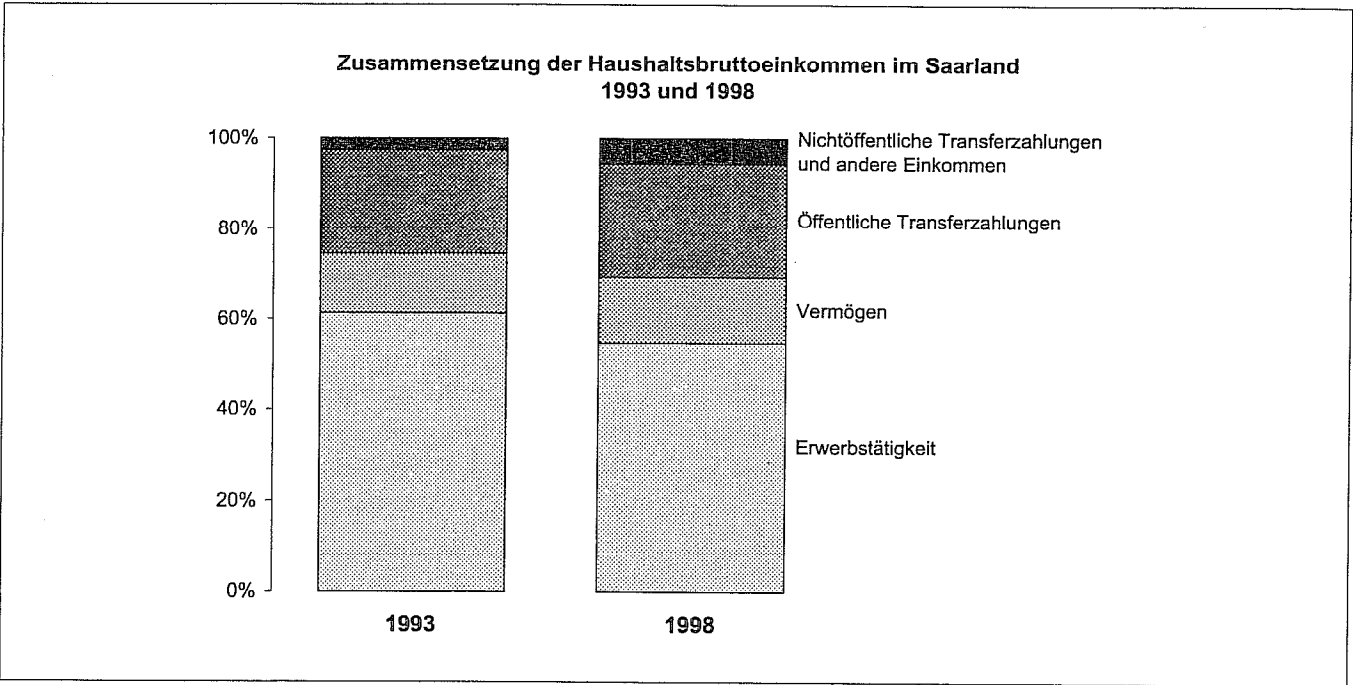
1) Daten von 1993 wurden an die Systematik 1998 angepasst.

die sogenannte unterstellte Miete), aus öffentlichen und nicht-öffentlichen Transferzahlungen sowie aus Untervermietung bilden das **Haushaltsbruttoeinkommen**. Davon werden Steuern vom Einkommen (einschließlich Solidaritätszuschlag) sowie die Pflichtbeiträge zur Sozialversicherung abgesetzt. Das so entstandene **Haushaltsnettoeinkommen** wird ergänzt um Einnahmen des Haushalts aus dem Verkauf von Waren (z. B. Verkauf von Gebrauchtwagen) sowie sonstige Einnahmen. Die so ermittelten **ausgabefähigen Einkommen und Einnahmen** werden auch als verfügbares Einkommen der Haushalte bezeichnet. Darin nicht enthalten sind Einnahmen aus der Auflösung und Umwandlung von Vermögen sowie aus Kreditaufnahme.

Die privaten Haushalte im Saarland erzielten im Jahr 1998 ein durchschnittliches monatliches Bruttoeinkommen von 6 019 DM. Gegenüber 1993 war das ein Zuwachs von 323 DM bzw. 5,7 %. Damit haben die Bruttoeinkommen im Saarland in den letzten fünf Jahren merklich weniger zugenommen als im früheren Bundesgebiet, wo die Steigerungsrate 9,4 % betrug

(Tabelle 1). Haupteinkommensquelle war die unselbständige Arbeit mit einem Anteil von 50 % (3 025 DM), gefolgt von den öffentlichen Transferzahlungen, wie z. B. Renten der gesetzlichen Rentenversicherung, laufende Übertragungen der Arbeitsförderung und Kindergeld mit rund 25 % (1 510 DM).

Vergleicht man diese Daten mit denen der vorangegangenen Erhebung in 1993, zeigt sich eine deutliche Veränderung in der Zusammensetzung der Bruttoeinkommen. So hat sich der Anteil der Einkommen aus selbständiger und unselbständiger Erwerbstätigkeit am Haushaltsbruttoeinkommen innerhalb von fünf Jahren weiter verringert. Während 1993 die Haushalte im Saarland noch gut 60 % ihrer Bruttoeinkommen aus Erwerbstätigkeit erhielten, waren es 1998 noch knapp 55 %. Ein immer größerer Teil des Bruttoeinkommens der privaten Haushalte im Saarland wie auch in Deutschland wird durch Transferzahlungen und Vermögenseinkünfte gespeist. So ist der Anteil der Einkommen aus öffentlichen Transferzahlungen an den Bruttoeinkommen in fünf Jahren von 22,8 % auf 25,1 % gewachsen. Dies lässt sich mit der steigenden Zahl der

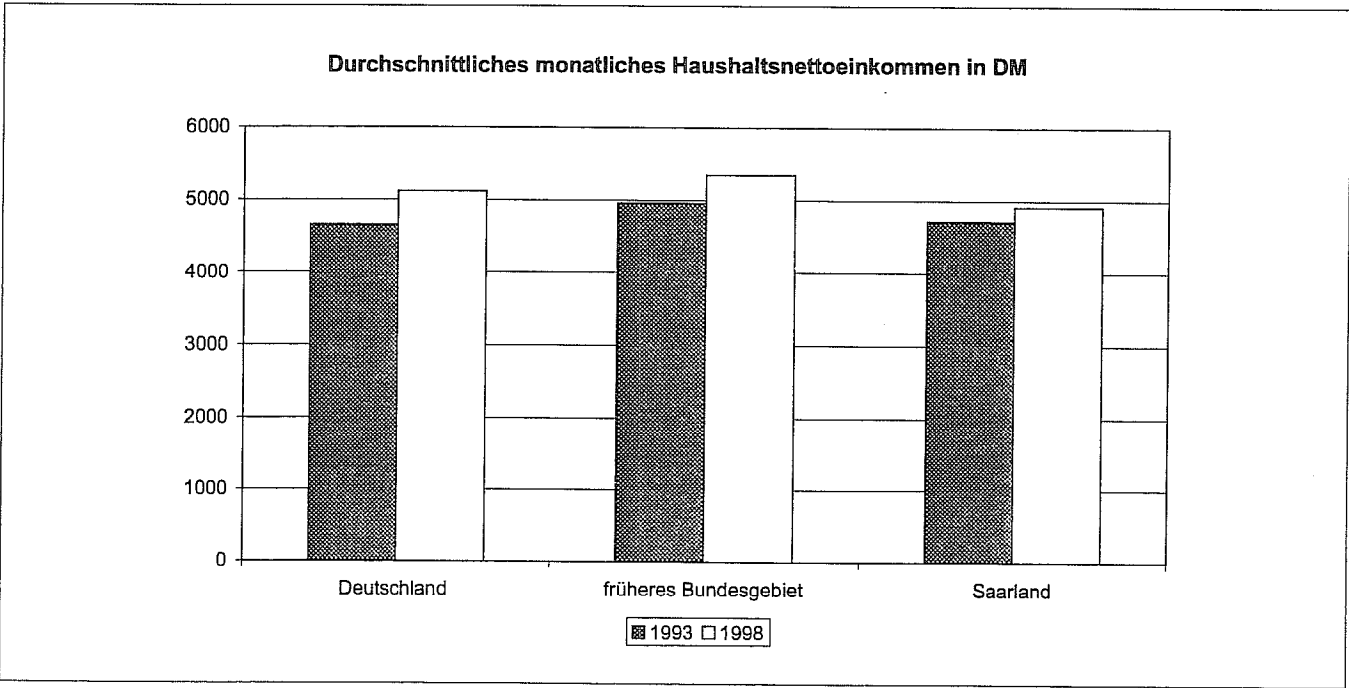


Renten- und Pensionsbezieher, der gestiegenen Arbeitslosigkeit, aber auch mit der Erhöhung des Kindergeldes erklären. Auch bei den Einnahmen aus Vermögen ist im Fünfjahresvergleich eine Steigerung des Anteils am Bruttoeinkommen von 13 % im Erhebungsjahr 1993 auf 14,5 % in 1998 festzustellen.

Wie die Ergebnisse weiter zeigen, wurden im Saarland vom Bruttoeinkommen im Durchschnitt 9,0 % (543 DM) Einkommenssteuer und Solidaritätszuschlag sowie 9,3 % (561 DM) an Pflichtbeiträgen zur Sozialversicherung gezahlt. Damit lag das durchschnittliche monatliche Haushaltsnettoeinkommen

der saarländischen Privathaushalte 1998 bei 4 914 DM; das waren 201 DM weniger als im Bundesdurchschnitt und 432 DM weniger als im Durchschnitt der alten Bundesländer. Gegenüber 1993 errechnete sich im Saarland ein Zuwachs von 4,2 %. Im früheren Bundesgebiet wurde ein Anstieg des Haushaltsnettoeinkommens von 7,8 % und in Deutschland von 10 % gemessen.

Die Haushaltsnettoeinkommen waren sehr unterschiedlich verteilt. Überdurchschnittlich hohe Nettoeinkommen hatten Haushalte von Selbständigen, gefolgt von Beamten und Ange-



stellten. Bei Haushalten, in denen der Haupteinkommensbezieher Arbeiter war, entsprach das monatliche Nettoeinkommen in etwa dem Durchschnitt aller Haushalte.

Ergänzt man das Haushaltsnettoeinkommen um die Einnahmen des Haushalts aus dem Verkauf von Waren und die sonstigen Einnahmen, ergeben sich die ausgabenfähigen Einkommen und Einnahmen. Hier handelt es sich - abgesehen vom Mietwert für selbstgenutztes Wohneigentum - um die Geldeinkünfte, die den Haushalten zum Wirtschaften zur Verfügung stehen.

Im Saarland betrugen die ausgabenfähigen Einkommen und Einnahmen 1998 im Schnitt pro Monat und Haushalt 4 992 DM gegenüber 4 759 DM in 1993, ein Anstieg also von 4,9 %. Die Verbraucherpreise sind allerdings im Saarland im gleichen Zeitraum um 7,7 % gestiegen, so dass sich die Ausgabenspielräume unter Berücksichtigung der Preisentwicklung verringert haben. Wie sich aus Tabelle 1 errechnen lässt, war im Jahr 1998 das ausgabenfähige Budget der saarländischen Haushalte um 8,4 % niedriger als bei den Haushalten des früheren Bundesgebietes.

3. Verwendung der ausgabenfähigen Einkommen und Einnahmen der privaten Haushalte

Gut vier Fünftel der ausgabenfähigen Einkommen und Einnahmen verwendeten die Haushalte im Saarland 1998 für den privaten Verbrauch. Sie setzten dafür monatlich 4 064 DM ein; das waren 128 DM weniger als bei den Haushalten des früheren Bundesgebietes, bei denen die Verbrauchsausgaben jedoch nur knapp 77 % des Haushaltsbudgets ausmachten. Verglichen mit dem Jahr 1993 verwendeten die Haushalte im

Saarland wie im früheren Bundesgebiet 1998 einen größeren Teil ihrer Einnahmen für den privaten Verbrauch.

Nominal ergibt sich von 1993 bis 1998 im Saarland eine Steigerung der Ausgaben für den privaten Verbrauch von 14,7 %. Unter Berücksichtigung der Preisentwicklung betrug der reale Zuwachs des privaten Verbrauchs im Fünfjahreszeitraum 7 %.

Der Anteil der Ausgaben für den privaten Verbrauch nahm in den saarländischen wie auch bei den west- und ostdeutschen Haushalten mit steigendem Einkommen tendenziell ab.

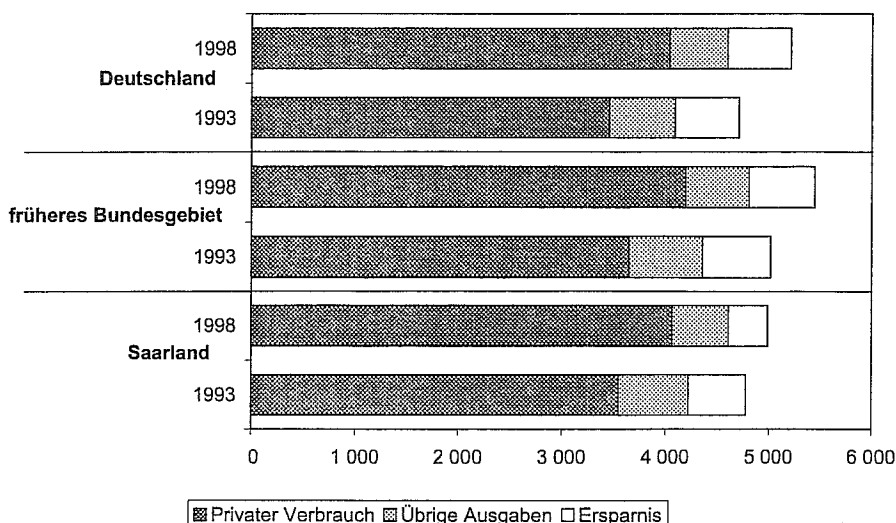
Die verbleibenden knapp 20 % der ausgabenfähigen Einkommen und Einnahmen saarländischer Haushalte entfielen auf übrige Ausgaben wie freiwillige Beiträge zur gesetzlichen Renten- oder Krankenversicherung, Versicherungsprämien, Unterhaltszahlungen, Zinsen auf Baudarlehen, Spenden und Ähnliches (rund 11 %) bzw. wurden als Ersparnis ausgewiesen (rund 8 %).

4. Privater Verbrauch

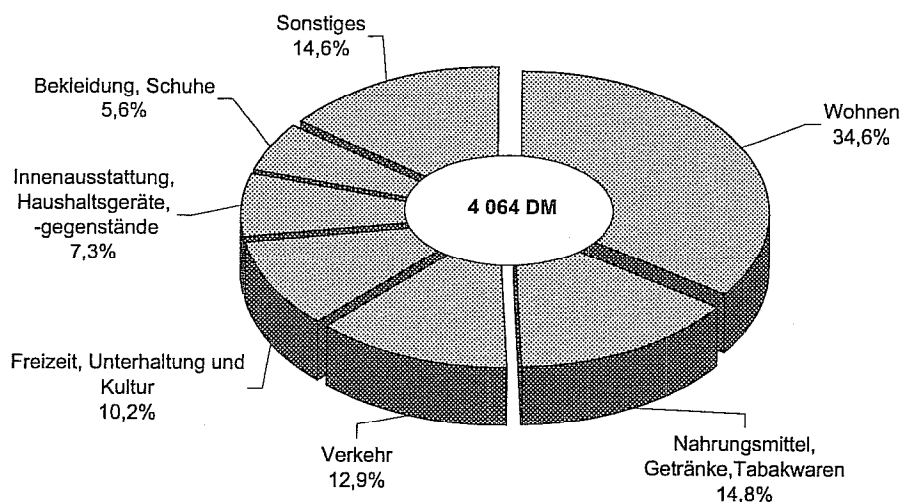
Der private Verbrauch hängt stark von der Höhe der Einkommen ab. Im Durchschnitt aller saarländischen Haushalte wurden 1998 pro Monat 4 064 DM für den privaten Verbrauch ausgegeben. Auf die Grundbedürfnisse Wohnen, Ernähren und Kleiden entfielen dabei 55 % des privaten Verbrauchs, das waren 2 236 DM. Dabei waren die Ausgaben rund ums Wohnen (Miete, Energie und Wohnungsinstandhaltung) mit rund 1 407 DM der wichtigste Posten im Haushaltsbudget. Sie entsprachen einem Anteil von gut 34 % am gesamten privaten Verbrauch.

Gegenüber 1993 sind im Saarland die Ausgaben für das Wohnen je Haushalt und Monat um knapp 40 % gestiegen. Eine ähnlich hohe Steigerung bei den durchschnittlichen Aus-

Verwendung der ausgabenfähigen Einkommen und Einnahmen privater Haushalte in DM



Monatliche Ausgaben für den privaten Verbrauch im Saarland 1998



gaben fürs Wohnen ergab sich in den letzten fünf Jahren bei den Haushalten im früheren Bundesgebiet.

Eindeutig dominiert wurden die Wohnkosten von der Miete. Sie betrug im Saarland 1998 im Durchschnitt pro Haushalt 1 031 DM, das waren 73 % der Wohnkosten und 25 % der gesamten Haushaltsausgaben. Im Erhebungsjahr 1993 lag der Anteil der Miete am Gesamtbudget noch bei rund 20 % und 1988 bei 18 %. Um die Vergleichbarkeit von Mieterhaushalten und Haushalten, die in ihren eigenen vier Wänden wohnen, herzustellen, wurde eine sogenannte unterstellte Miete errechnet, die von Ausstattung und Größe der Wohnung abhing.

Aufgrund der in der Regel besseren Ausstattung und höheren Quadratmeterzahl von Wohneigentum fiel der errechnete unterstellte Mietwert bei Eigentümerhaushalten höher aus als die tatsächlichen Mietausgaben von Haushalten, die in Miete wohnten. Die EVS weist die gezahlten Mieten einschließlich kalter Betriebskosten (z. B. Müllabfuhr und Abwassergebühren), jedoch ohne Heizung und Warmwasser aus. Diese Nebenkosten sind einschließlich der Ausgaben für Elektrizität unter der Position "Energie" zusammengefasst. Für Energie gaben die Haushalte im Saarland 1998 im Schnitt 211 DM, das sind 5,2 % des privaten Verbrauchs, aus. Damit waren diese

Tabelle 2: Aufwendungen privater Haushalte 1998 für den privaten Verbrauch
Durchschnitt je Haushalt und Monat

Gegenstand der Nachweisung	Deutschland		Früheres Bundesgebiet		Saarland	
	DM	%	DM	%	DM	%
Nahrungsmittel, Getränke, Tabakwaren	565	14,0	573	13,7	600	14,8
Bekleidung und Schuhe	231	5,7	240	5,7	229	5,6
Wohnen, Energie, Wohnungsinstandhaltung	1 285	31,9	1 352	32,2	1 407	34,6
darunter:						
Wohnungsmieten u. ä.	980	24,3	1 041	24,8	1 031	25,4
Energie	188	4,7	192	4,6	211	5,2
Innenausstattung, Haushaltsgeräte, -gegenstände	284	7,0	287	6,8	295	7,3
Gesundheitspflege	147	3,6	161	3,8	132	3,2
Verkehr	544	13,5	566	13,5	525	12,9
Nachrichtenübermittlung	100	2,5	103	2,5	95	2,3
Freizeit, Unterhaltung und Kultur	483	12,0	497	11,8	416	10,2
Bildungswesen	21	0,5	22	0,5	19	0,5
Beherbergungs- und Gaststättendienstleistungen	198	4,9	211	5,0	187	4,6
Andere Waren und Dienstleistungen	174	4,3	182	4,3	160	3,9
Privater Verbrauch	4 031	100	4 192	100	4 064	100

Tabelle 3: Aufwendungen privater Haushalte für den privaten Verbrauch im Saarland
Durchschnitt je Haushalt und Monat

Gegenstand der Nachweisung	1988		1993		1998	
	DM	%	DM	%	DM	%
Nahrungsmittel, Getränke, Tabakwaren	520	18,2	606	17,1	600	14,8
Bekleidung und Schuhe	241	8,5	266	7,5	229	5,6
Wohnungsmieten u. ä.	584	20,5	738	20,8	1 031	25,4
Energie	189	6,6	220	6,2	211	5,2
Gesundheitspflege	77	2,7	109	3,1	132	3,2
Verkehr	378	13,3	531	15,0	525	12,9
Nachrichtenübermittlung	55	1,9	79	2,2	95	2,3
Freizeit, Unterhaltung und Kultur	279	9,8	338	9,5	416	10,2
Bildungswesen	14	0,5	18	0,5	19	0,5
Beherbergungs- und Gaststättendienstleistungen	179	6,3	210	5,9	187	4,6
Privater Verbrauch	2 850	100,0	3 544	100,0	4 064	100,0
nachrichtlich:						
Haushaltsnettoeinkommen ¹⁾	3 855		4 715		4 914	
Ausgabefähige Einkommen und Einnahmen	3 884		4 759		4 992	

1) Daten von 1993 und 1988 wurden an die Systematik 1998 angepasst.

Ausgaben verglichen mit 1993 absolut leicht rückläufig. Der Anteil am privaten Verbrauch lag 1993 jedoch noch ein Prozentpunkt höher.

Nach dem Bereich Wohnen lagen die durchschnittlichen monatlichen Ausgaben für Nahrungsmittel, Getränke, Tabakwaren mit rund 600 DM an zweiter Stelle. Der Anteil an den gesamten Haushaltsausgaben lag 1998 bei 14,8 %, gegenüber 17,1 % in 1993 und 18,2 % in 1988. Damit hat sich der seit längerem erkennbare Abwärtstrend der Ausgaben für die Ernährung merklich verstärkt.

Die Kosten für das Auto oder öffentliche Verkehrsmittel machten 1998 bei saarländischen Haushalten 525 DM oder knapp 13 % der Verbrauchsausgaben aus. Dabei wurden die entsprechenden Ausgaben im früheren Bundesgebiet (566 DM) und in Deutschland (544 DM) nicht erreicht.

An monatlichen Aufwendungen für "Freizeit, Unterhaltung, Kultur" wurden im Saarland 1998 416 DM ermittelt. Damit sind diese Ausgaben verglichen mit 1993 anteilmäßig geringfügig gestiegen. Absolut stiegen die Freizeitausgaben im genann-

ten Zeitraum um knapp ein Viertel. Dazu haben hauptsächlich die erheblich gestiegenen Ausgaben für Pauschalreisen beigetragen, denn 1998 wurden von den saarländischen Haushalten rund ein Viertel der ermittelten monatlichen Ausgaben im Freizeitsektor für Pauschalreisen (104 DM) ausgegeben.

Rückläufig war dagegen der Anteil der Ausgaben für Bekleidung und Schuhe, der von 8,5 % in 1988 über 7,5 % in 1993 auf 5,6 % in 1998 gesunken ist. Wie Tabelle 3 zeigt, gaben die Saarländerinnen und Saarländer 1998 auch absolut betrachtet für Bekleidung und Schuhe weniger aus als vor fünf Jahren. Es ist wohl davon auszugehen, dass die stark gestiegenen Ausgaben für das Wohnen zum Teil kompensiert wurden durch Einschränkungen bei den Aufwendungen für das Essen und für Bekleidung.

Neben der Einkommenshöhe beeinflusst auch die Haushaltsgröße Höhe und Struktur des privaten Verbrauchs. So wächst der Anteil der Ausgaben für Nahrungsmittel, Getränke und Tabakwaren an den gesamten Verbrauchsausgaben mit zunehmender Haushaltsgröße. Bei Alleinlebenden im Saar-

Tabelle 4: Aufwendungen privater Haushalte für den privaten Verbrauch 1998
Saarland

Gegenstand der Nachweisung	Haushalte insgesamt		Haushalte mit ... Personen							
			1		2		3		4	
	DM	%	DM	%	DM	%	DM	%	DM	%
Privater Verbrauch	4 064	100	2 498	100	4 290	100	5 356	100	6 476	132
darunter:										
Nahrungsmittel, Getränke, Tabakwaren	600	14,8	332	13,3	634	14,8	835	15,6	978	15,1
Bekleidung und Schuhe	229	5,6	127	5,1	244	5,7	308	5,7	357	5,5
Wohnen, Energie, Wohnungsinstandhaltung	1 407	34,6	1 019	40,8	1 525	35,5	1 641	30,6	1 874	28,9
Verkehr	525	12,9	181	7,2	539	12,6	813	15,2	1 306	20,2

land entfielen 1998 rund 13 % der privaten Verbrauchsausgaben auf die Ernährung (332 DM). Bei Vierpersonenhaushalten machte dieser Bereich rund 15 % des privaten Verbrauchs (978 DM) aus. Dafür wendeten Einpersonenhaushalte vergleichsweise mehr fürs Wohnen auf. 41 % ihres Budgets gingen monatlich für Miete, Nebenkosten, Energie und Wohnungsinstandhaltung weg, bei den Vierpersonenhaushalten waren es dagegen nur knapp 29 %. Rechnet man diese Ausgaben zusammen, so gaben 1998 Alleinlebende im Saarland mit 54 % gut die Hälfte ihres privaten Verbrauchs für Wohnen und Ernährung aus (1 351 DM). Vierpersonenhaushalte, die im Durchschnitt über ausgabefähige Einkommen und Einnahmen in 2,5-facher Höhe von Alleinlebenden verfügen konnten, setzten dafür lediglich 44 % der gesamten Haushaltsausgaben ein (2 852 DM) und hatten damit größere Spielräume für Geldausgaben in den übrigen Teilbereichen des privaten Verbrauchs. Dieser weitaus geringere Anteil der Ausgaben für Wohnen und Ernährung am gesamten Verbrauch ist wohl

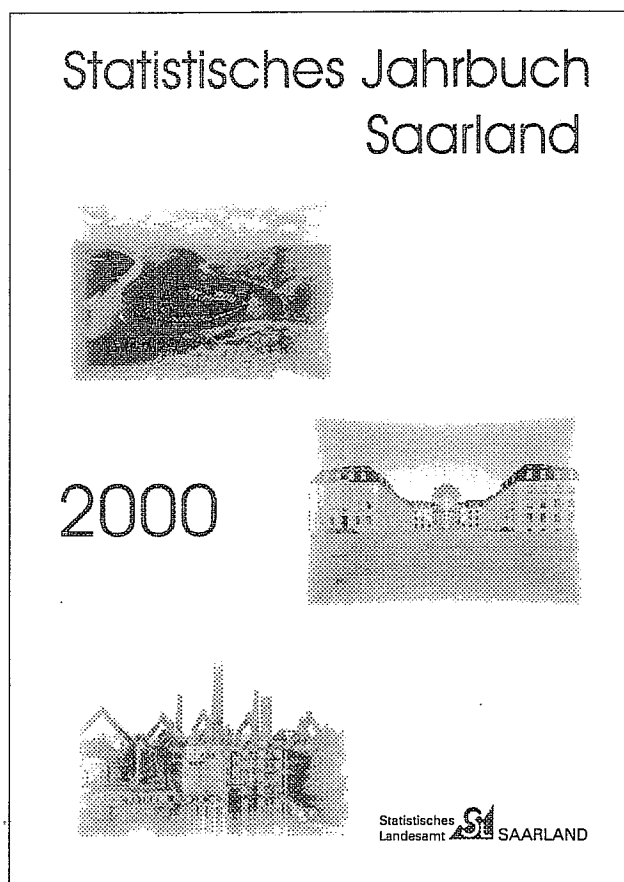
auch ein Effekt ökonomischer Haushaltsführung in Mehrpersonenhaushalten.

Auch die Ausgaben für Verkehr steigen mit der Haushaltsgröße. So gab ein Einpersonenhaushalt im Jahr 1998 monatlich im Durchschnitt 181 DM und der Zweipersonenhaushalt mit 539 DM schon fast das Dreifache dafür aus. Bei Vierpersonenhaushalten lag der entsprechende monatliche Ausgabenbetrag bei durchschnittlich 1 306 DM.

5. Ersparnis

Wie bereits dargelegt, hatten die Haushalte im Saarland 1998 im Schnitt ausgabefähige Einkommen und Einnahmen von 4 992 DM, das waren 233 DM oder 4,9 % mehr als 1993. Im Vergleich mit diesem Jahr gaben 1998 die Haushalte einen größeren Teil ihrer Einnahmen für den privaten Konsum aus (+ 14,7 %). Dies ging zu Lasten der Sparquote, die von 12 % in 1993 auf 8 % in 1998 gesunken ist.

Statistisches Jahrbuch Saarland 2000 erschienen



Soeben ist das **Statistische Jahrbuch Saarland 2000** erschienen.

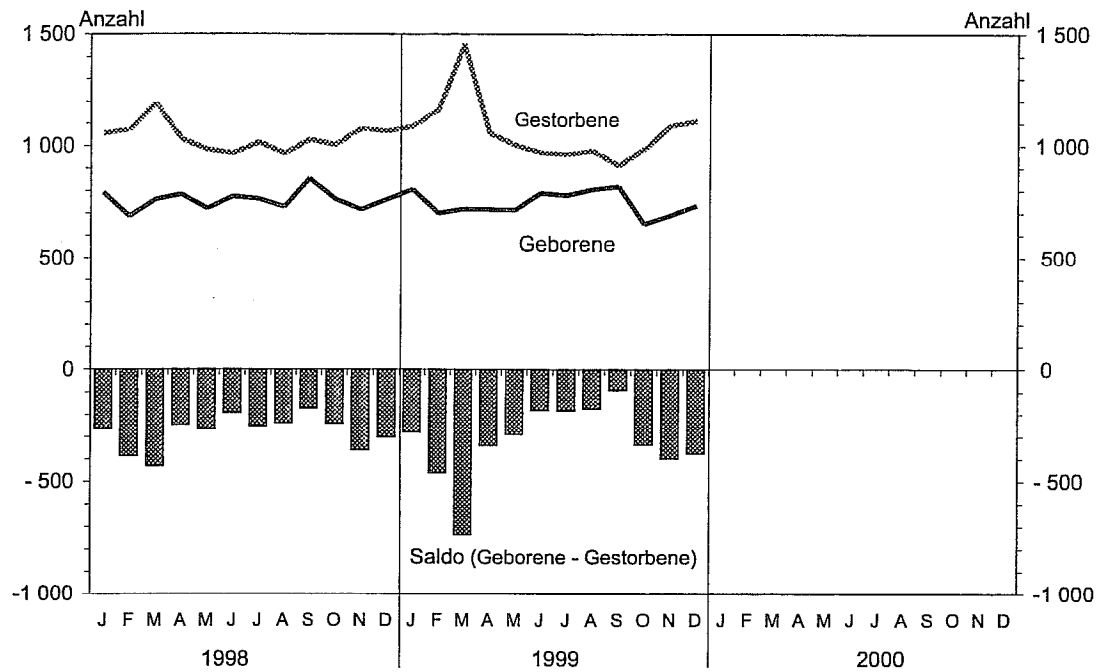
Die rund 300 Seiten starke Querschnittsveröffentlichung enthält Daten aus allen Gebieten der amtlichen Statistik. Neben allgemeinen geografischen und meteorologischen Angaben werden in 22 Kapiteln statistische Informationen - vielfach auch als Zeitreihen - u. a. aus den Bereichen Bevölkerung und Erwerbstätigkeit, Wahlen, Bildung und Kultur, Wirtschaft und Sozialprodukt, Umwelt sowie aus dem Saarländischen Krebsregister geboten. Daten aus den anderen Bundesländern und aus den Ländern der EU runden das Informationsangebot ab.

Somit erlaubt das Jahrbuch einen idealen Einblick in die Struktur des Bundeslandes Saarland.

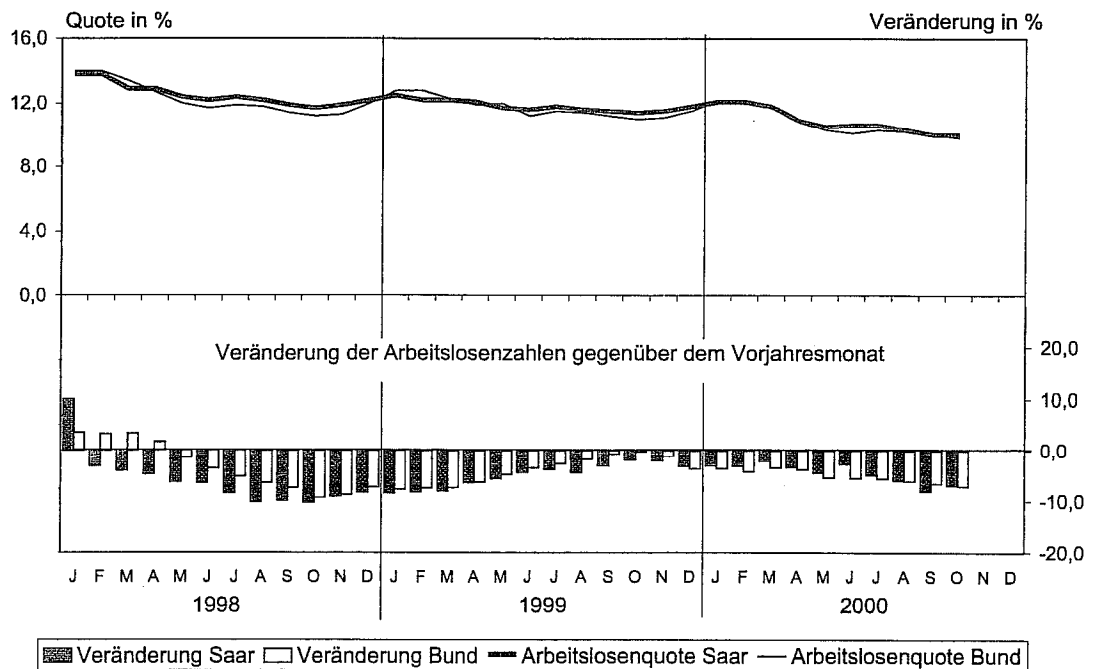
Preis: 35,00 DM (zuzügl. Porto und Versand)

Bezugsquelle: Statistisches Landesamt Saarland
Virchowstraße 7, 66119 Saarbrücken
Postfach 10 30 44, 66030 Saarbrücken
Telefon: (06 81) 5 01 - 59 27
Fax: (06 81) 5 01 - 59 15
E-Mail: presse@stala.saarland.de

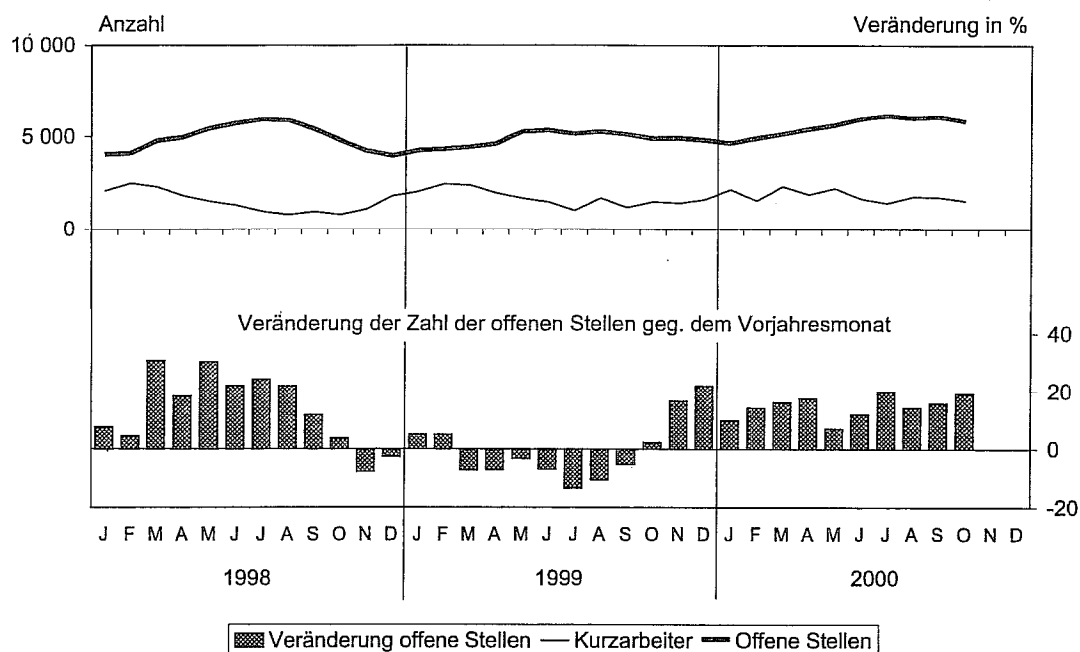
NATÜRLICHE BEVÖLKERUNGSBEWEGUNG IM SAARLAND



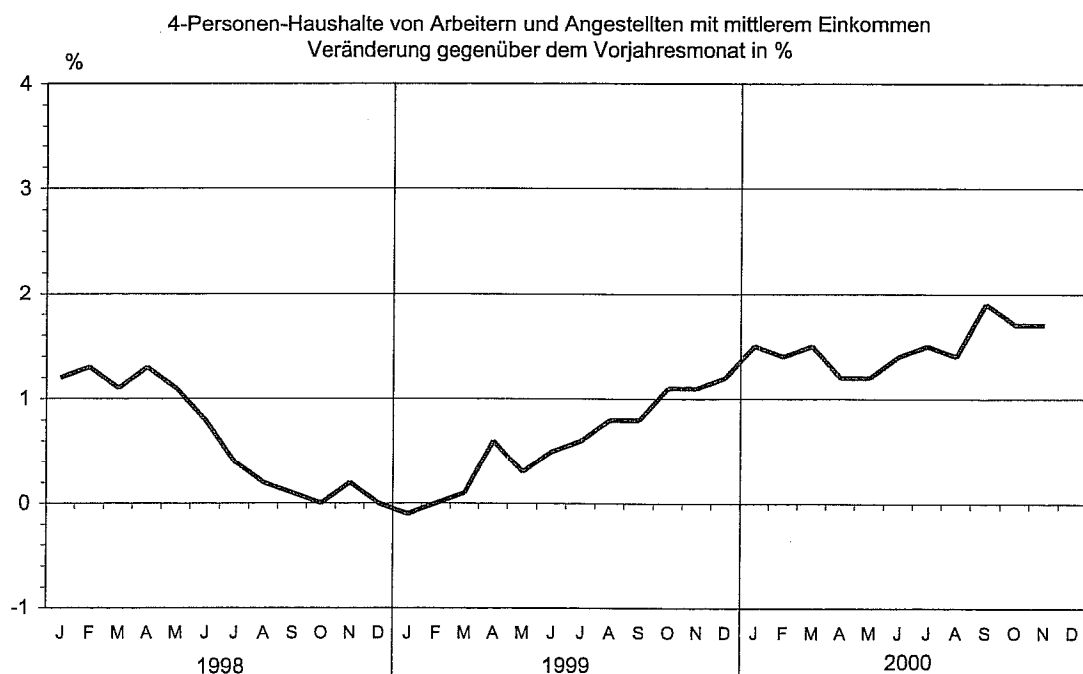
ARBEITSLOSE



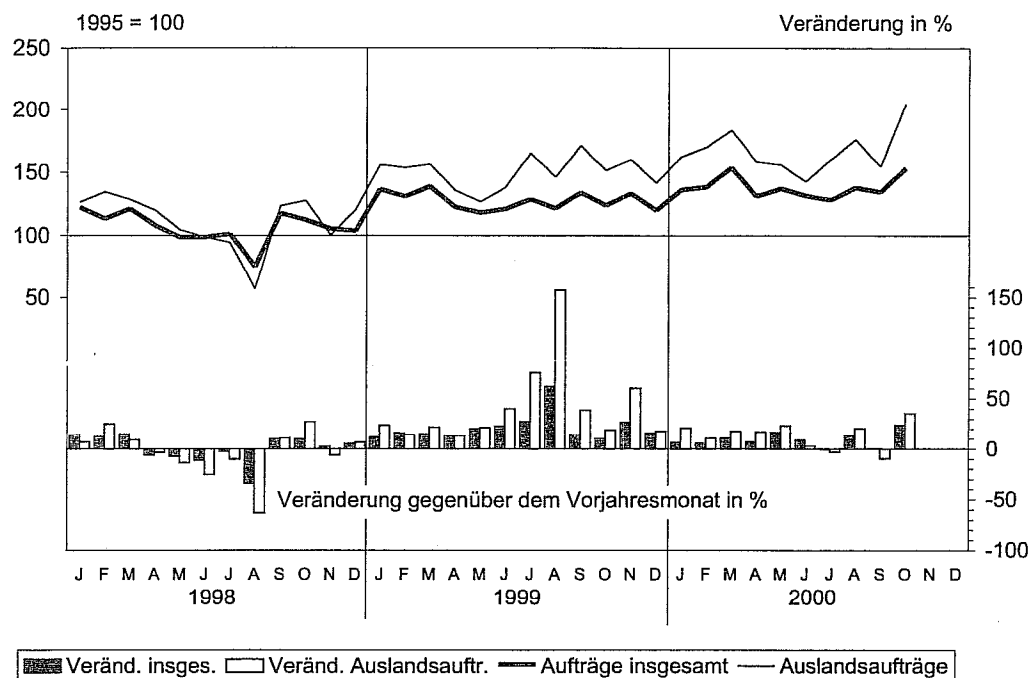
KURZARBEITER UND OFFENE STELLEN IM SAARLAND



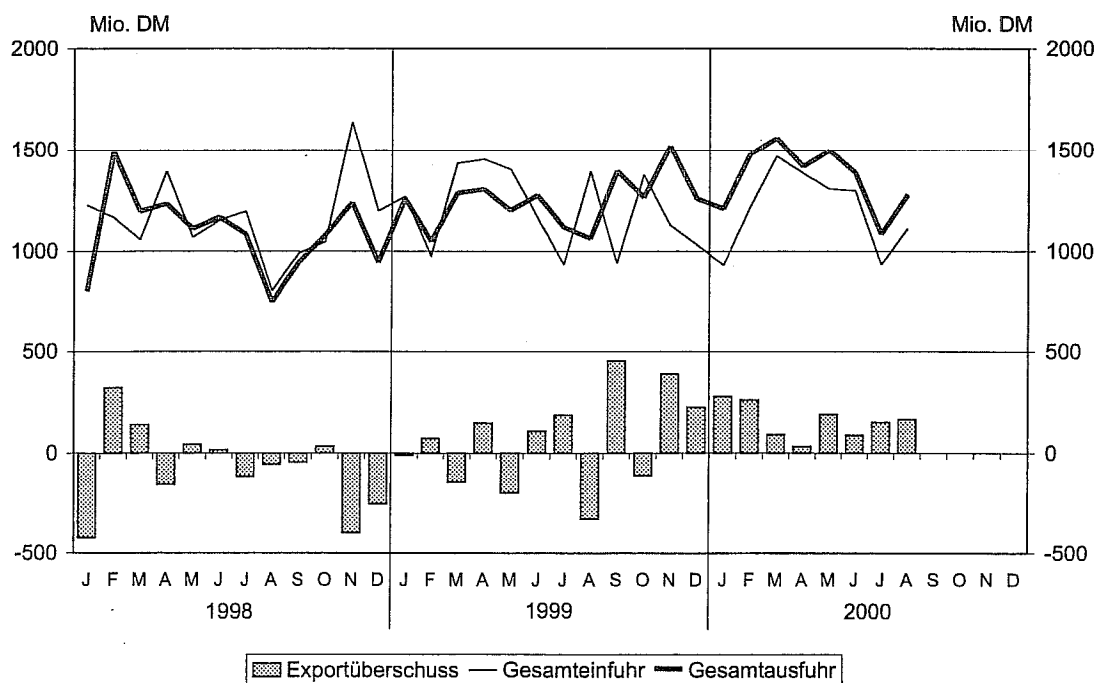
PREISINDEX FÜR DIE LEBENSHALTUNG IM SAARLAND



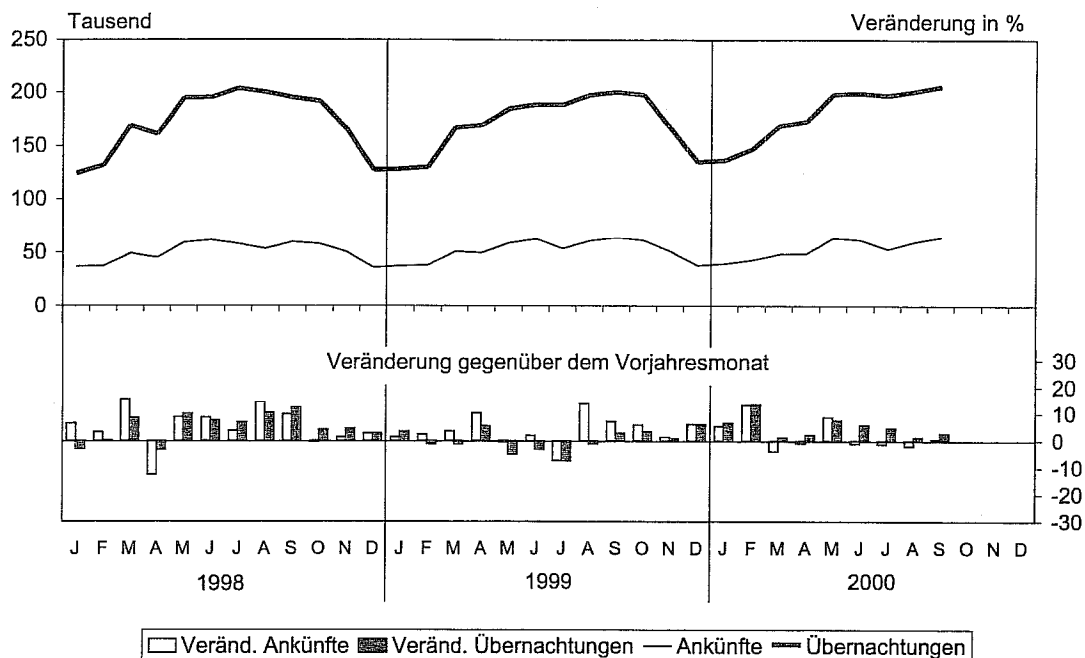
AUFTRAGSEINGANGSINDEX VERARBEITENDES GEWERBE IM SAARLAND



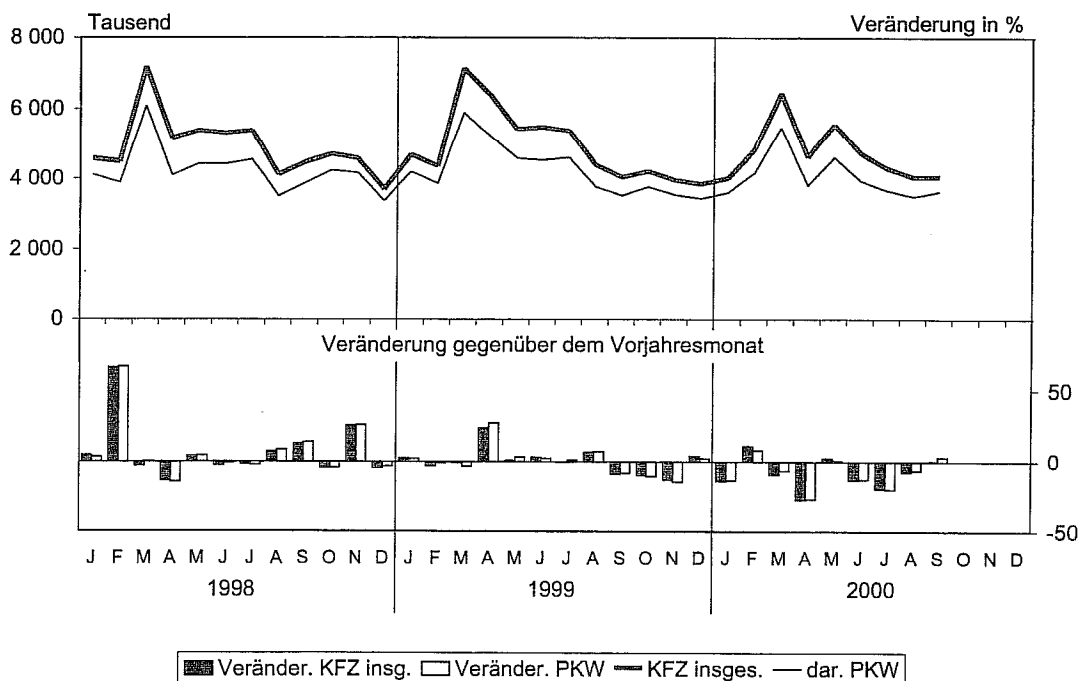
AUSSENHANDEL IM SAARLAND



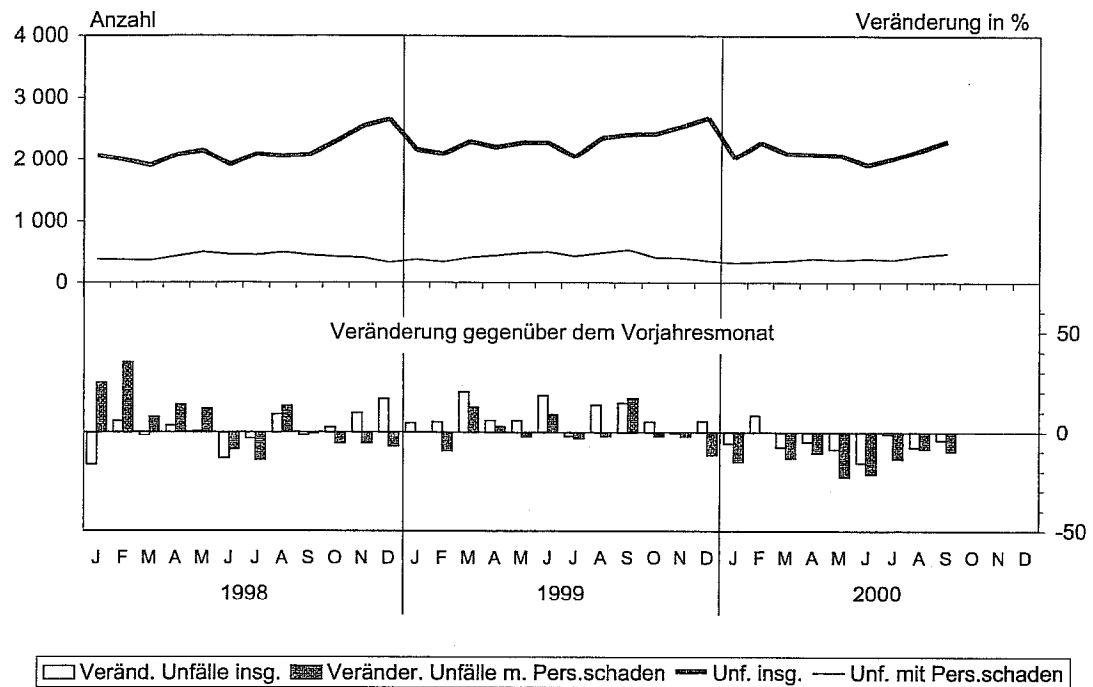
GÄSTEANKÜNFTE UND -ÜBERNACHTUNGEN IM SAARLAND



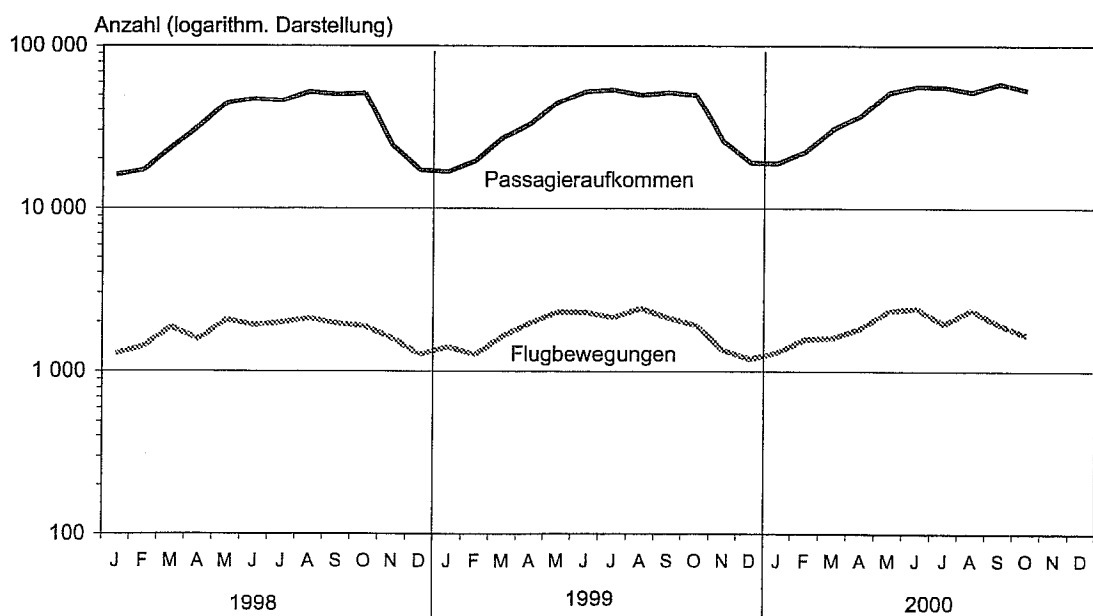
KFZ - NEUZULASSUNGEN IM SAARLAND



STRASSENVERKEHRSUNFÄLLE IM SAARLAND



LUFTVERKEHR FLUGHAFEN SAARBRÜCKEN





Mehr als 74 000 Schriften

Über 600 laufende Zeitschriften und Zeitungen

Statistiken des In- und Auslandes,
der deutschen Bundesländer,
des Deutschen Reiches,
der ehemaligen deutschen Länder

Statistisches
Landesamt  *Saarland*

Virchowstr. 7, 66119 Saarbrücken, Tel. (0681) 501-5901/5903

Öffnungszeiten:

Mo. - Fr. 8.30 - 12.00 Uhr und 13.30 - 15.30 Uhr

Saarland

Berichtsmerkmal	Einheit	1998	1999	1999			2000			
		Monats- durchschnitt		Juli	August	Sept.	Juni	Juli	August	Sept.
Bevölkerung und Erwerbs- tätigkeit										
* Bevölkerung am Monatsende	1 000	1 077,0	...	1 072,2	1 072,1	1 072,0
Natürliche Bevölkerungsbewegung										
* Eheschließungen	Anzahl	488	513	686	683	885
je 1 000 Einwohner und 1 Jahr	Anzahl	5,4	5,7	7,5	7,5	10,0
* Lebendgeborene	Anzahl	759	745	831	788	783
je 1 000 Einwohner und 1 Jahr	Anzahl	8,5	8,3	9,1	8,7	8,9
* Gestorbene (ohne Totgeborene)	Anzahl	1 038	1 065	987	952	923
je 1 000 Einwohner und 1 Jahr	Anzahl	11,6	11,9	10,8	10,5	10,5
* Im 1. Lebensjahr Gestorbene	Anzahl	4	4	5	2	3
je 1 000 Lebendgeborene	Anzahl	4,6	5,6	6,4	2,7	3,9
* Überschuss der Geborenen bzw. Gestorbenen (-)	Anzahl	- 279	- 320	- 156	- 164	- 140
je 1 000 Einwohner und 1 Jahr	Anzahl	- 3,1	- 3,6	- 1,7	- 1,8	- 1,6
Wanderungen										
über die Landesgrenze										
* Zugezogene	Anzahl	1 549	1 629	1 768	1 870	1 715
* Ausländer	Anzahl	598	684	720	770	741
Erwerbstätige	Anzahl	/	/	/	/	/	/	/	/	/
* Fortgezogene	Anzahl	1 818	1 537	1 821	1 804	1 734
* Ausländer	Anzahl	791	526	674	591	548
Erwerbstätige	Anzahl	/	/	/	/	/	/	/	/	/
* Wanderungssaldo	Anzahl	- 269	+ 93	- 53	+ 66	- 19
Ausländer	Anzahl	- 192	+ 158	+ 46	+ 179	+ 193
Erwerbstätige	Anzahl	/	/	/	/	/	/	/	/	/
* innerhalb des Landes Umgezogene	Anzahl	2 839	2 808	2 960	3 157	2 920
Sozialversicherungspflichtig Beschäftigte ¹⁾										
	Anzahl	348 837	351 116	.	.	355 662
* Frauen	Anzahl	139 223	141 027	.	.	142 399
* Ausländer	Anzahl	32 340	32 998	.	.	34 411
* Teilzeitbeschäftigte	Anzahl	43 053	47 806	.	.	48 842
* darunter Frauen	Anzahl	38 679	40 941	.	.	41 332
nach Wirtschaftsabschnitten ²⁾										
Bergbau	Anzahl	12 045	11 549	.	.	11 350
* darunter Frauen	Anzahl	533	508	.	.	513
Verarbeitendes Gewerbe	Anzahl	104 877	102 630	.	.	102 423
* darunter Frauen	Anzahl	21 882	21 500	.	.	21 608
Energie- und Wasserversorgung	Anzahl	4 863	4 651	.	.	4 606
* darunter Frauen	Anzahl	796	777	.	.	772
Baugewerbe	Anzahl	23 081	22 983	.	.	23 996
* darunter Frauen	Anzahl	2 241	2 242	.	.	2 286
Handel, Gastgewerbe und Verkehr	Anzahl	74 769	76 066	.	.	77 097
* darunter Frauen	Anzahl	36 675	36 984	.	.	37 272
Kredit- und Versicherungsgewerbe	Anzahl	12 816	12 810	.	.	12 874
* darunter Frauen	Anzahl	6 922	7 024	.	.	7 070
Grundstückswesen, Vermietung, Dienst- leistungen für Unternehmen	Anzahl	31 488	35 191	.	.	37 567
* darunter Frauen	Anzahl	14 199	15 939	.	.	16 705
Öffentliche Verwaltung u. ä.	Anzahl	19 729	19 342	.	.	19 334
* darunter Frauen	Anzahl	9 866	9 720	.	.	9 785
Öffentliche und private Dienstleistungen (ohne öffentliche Verwaltung)	Anzahl	63 695	64 333	.	.	64 598
* darunter Frauen	Anzahl	45 630	45 775	.	.	45 866
* Arbeitslose	Anzahl	52 879	50 130	50 037	49 177	48 580	47 842	47 620	46 260	45 244
* darunter Frauen	Anzahl	20 555	20 032	20 340	20 197	20 035	20 077	20 077	19 567	19 142

ZAHLENSPIEGEL

Berichtsmerkmal	Einheit	1998	1999	1999			2000			
		Monats- durchschnitt		Juli	August	Sept.	Juni	Juli	August	Sept.
* Arbeitslosenquote										
* insgesamt	%	12,6	11,9	11,8	11,6	11,5	10,6	10,6	10,3	10,0
* Frauen	%	12,0	11,4	11,5	11,4	11,3	10,2	10,2	10,0	9,7
* Männer	%	13,1	12,2	12,1	11,8	11,6	10,9	10,8	10,5	10,3
* Ausländer	%	26,7	25,7	24,8	24,2	24,2	21,1	21,0	20,6	20,5
* Jugendliche im Alter von unter 20 Jahren	%	9,4	9,1	10,4	9,9	9,7	8,9	8,1	7,7	7,1
* Offene Stellen	Anzahl	4 955	4 838	5 151	5 282	5 133	5 991	6 177	6 039	6 117
* Kurzarbeiter	Anzahl	1 528	1 643	1 028	1 030	1 193	1 675	1 439	1 782	1 754
Landwirtschaft										
Viehbestand										
Rindvieh (einschließlich Kälber)	Anzahl	61 886	61 100
Milchkühe	Anzahl	15 699	16 234
Schweine	Anzahl	25 687	27 095
Schlachtmengen³⁾	t	423	407	306	371	366	313	341	300	415
darunter										
* Rinder	t	210	201	121	150	172	145	151	141	216
* Kälber	t	9	9	5	5	7	6	7	5	9
* Schweine	t	198	192	175	210	183	157	178	151	186
* Konsumeier	1 000	2 606	2 546	2 502	2 535	2 274	2 989	3 037	2 896	2 880
* Geflügelfleisch	t	-	-	-	-	-	-	-	-	-
Milch										
* Milcherzeugung	1 000 t	7,3	7,5	7,9	7,6	7,1	7,6	7,6	7,3	7,0
an Molkereien und Händler geliefert	1 000 t	7,1	7,3	7,7	7,4	6,9	7,4	7,4	7,1	6,8
Milchleistung je Kuh und Tag	kg	14,7	15,5	16,0	15,2	14,3	15,7	15,6	14,9	15,4
Produzierendes Gewerbe										
Verarbeitendes Gewerbe sowie Bergbau und Gewinnung von Steinen und Erden⁴⁾										
Betriebe	Anzahl	527	550	550	550	550	539	539	536	535
* Beschäftigte ⁵⁾	1 000	107	107	107	107	106	106	106	107	106
* darunter Arbeiter ⁶⁾	1 000	80	80	80	80	80	79	80	80	79
* Geleistete Arbeiterstunden	1 000 Std.	10 498	10 196	9 239	9 728	10 687	9 619	8 829	10 137	10 383
Bruttolohn- und -gehaltssumme	Mio. DM	559	560	564	531	528	590	560	543	542
* Bruttolohnsumme	Mio. DM	384	385	389	368	365	399	385	375	374
* Bruttogehaltssumme	Mio. DM	175	175	175	163	163	191	175	168	168
Kohleverbrauch	1 000 G J ⁷⁾	5 146	4 975	.	.	5 016	5 547	.	.	5 740
Gasverbrauch	Mio. kWh	607	516	.	.	442	470	.	.	670
Heizölverbrauch	1 000 t	5	4	.	.	2	3	.	.	3
leichtes Heizöl	1 000 t	2	2	.	.	1	2	.	.	1
schweres Heizöl	1 000 t	3	2	.	.	1	1	.	.	2
Stromverbrauch	Mio. kWh	364	351	327	328	352	348	345	378	375
Stromerzeugung	Mio. kWh	25	25	22	24	27	21	24	21	19
* Gesamtumsatz (ohne Mehrwertsteuer)	Mio. DM	2 630	2 829	2 763	2 517	3 218	3 031	2 492	3 034	3 329
* darunter Auslandsumsatz	Mio. DM	936	1 101	1 057	991	1 358	1 248	889	1 224	1 404
* Index der Nettoproduktion im Verarbeitenden Gewerbe sowie Bergbau und Gewinnung von Steinen und Erden⁸⁾										
1995=100		106,6	115,5	.	.	112,5	121,0	.	.	119,3
Kohlenbergbau	1995=100	87,6	77,8	.	.	68,9	73,2	.	.	79,0
Ernährungsgewerbe	1995=100	105,2	105,3	.	.	108,3	108,9	.	.	114,6
Metallerzeugung- und -bearbeitung	1995=100	105,0	97,4	.	.	94,6	112,0	.	.	114,5
Erzeugung von Roheisen, Stahl und Ferrolegierungen (EGKS)	1995=100	106,3	94,8	.	.	94,1	109,9	.	.	116,2
Maschinenbau	1995=100	118,9	141,8	.	.	146,8	132,1	.	.	123,1
Herstellung von Kraftwagen und -teilen	1995=100	123,9	154,6	.	.	147,6	173,3	.	.	160,7
* Vorleistungsgüterproduzenten	1995=100	106,5	110,0	.	.	106,1	117,3	.	.	120,9
* Investitionsgüterproduzenten	1995=100	105,4	130,0	.	.	128,2	132,4	.	.	120,9
* Gebrauchsgüterproduzenten	1995=100	100,6	108,9	.	.	95,2	126,6	.	.	97,3
* Verbrauchsgüterproduzenten	1995=100	102,4	97,9	.	.	99,2	100,0	.	.	105,0

Berichtsmerkmal	Einheit	1998	1999	1999			2000			
		Monats- durchschnitt		Juli	August	Sept.	Juni	Juli	August	Sept.
* Index des Auftragseingangs (Wertindex)⁹⁾										
Verarbeitendes Gewerbe insgesamt	1995=100	106,2	127,2	128,5	121,2	133,8	131,5	127,9	137,9	134,4
* Inland	1995=100	103,0	112,5	104,8	105,1	109,8	124,4	107,1	113,4	121,4
* Ausland	1995=100	111,1	150,1	165,3	146,1	170,9	142,4	160,2	175,9	154,6
* Vorleistungsgüterproduzenten	1995=100	109,5	115,3	108,3	107,0	121,7	155,0	115,7	125,4	127,8
* Investitionsgüterproduzenten	1995=100	103,1	140,9	153,9	137,5	146,6	107,6	146,7	153,1	140,8
* Gebrauchsgüterproduzenten	1995=100	103,5	122,1	83,3	109,8	139,8	131,5	55,4	121,5	152,5
* Verbrauchsgüterproduzenten	1995=100	94,5	103,7	92,1	102,8	121,8	88,8	80,0	109,9	122,3
Produktion ausgewählter Erzeugnisse										
Verwertbare Steinkohlenförderung ¹⁰⁾	1 000 t	602	534	436	479	495	442	568	573	483
Roheisen	1 000 t	320	301	284	295	336	324	351	351	333
Rohstahl	1 000 t	384	355	337	350	395	398	428	434	411
Walzstahlfertigerzeugnisse	1 000 t	274	254	226	222	278	231	325	325	321
Handwerk										
Beschäftigte (Ende des Vierteljahres)	1998=100	95,8	94,6	.	.	94,9	94,6
Umsatz (ohne Umsatzsteuer)	1998=100	101,0	105,1	.	.	106,7	107,8
Energieversorgung										
* Stromerzeugung (brutto)	Mio. kWh	1 046	1 004	912	836	851	716	640	744	925
* Stromverbrauch	Mio. kWh	725	705	597	648	679	645	628	643	...
Gaserzeugung	Mio. m ³	54	45	42	42	41	37	42	43	44
Gasverbrauch	Mio. kWh	738	719	284	318	351	324	360	338	417
Bauwirtschaft und Wohnungswesen										
Vorbereitende Baustellenarbeiten, Hoch- und Tiefbau¹¹⁾										
* Beschäftigte ⁵⁾	Anzahl	12 189	11 746	11 666	11 710	11 732	11 870	11 883	11 989	12 064
darunter Facharbeiter	Anzahl	5 965	5 759	5 794	5 763	5 771	5 997	5 887	5 911	5 983
* Geleistete Arbeitsstunden insgesamt	1 000 Std.	1 189	1 174	1 248	1 287	1 352	1 216	1 151	1 283	1 348
* für Wohnungsbau	1 000 Std.	401	389	380	418	444	433	388	421	450
* für gewerblichen Hochbau ¹²⁾	1 000 Std.	250	242	265	264	264	234	238	247	270
* für gewerbli. Tiefbau (ohne Straßenbau)	1 000 Std.	104	107	124	118	130	107	100	115	123
* für gesamten Hochbau	1 000 Std.	725	698	720	747	787	739	700	766	798
* für gesamten Tiefbau	1 000 Std.	464	476	528	540	565	477	451	517	550
Bruttolohn- und -gehaltssumme	Mio. DM	50,7	51,2	53,5	53,1	55,8	53,2	53,3	54,8	52,7
* Bruttolohnsumme	Mio. DM	38,1	38,5	41,1	41,0	40,8	40,1	39,5	42,3	40,2
* Bruttogehaltssumme	Mio. DM	12,5	12,7	12,4	12,1	15,0	13,2	13,8	12,6	12,5
* Gesamtumsatz (ohne Mehrwertsteuer)	Mio. DM	184,2	192,5	220,7	209,2	230,7	205,0	189,7	207,3	211,1
* Auftragseingang ⁴⁾	Mio. DM	130,2	132,2	157,2	137,1	113,1	180,1	113,8	135,1	124,4
* Wohnungsbau	Mio. DM	17,9	15,5	18,8	23,7	15,7	37,7	11,4	30,0	9,8
* Hochbau insgesamt ¹²⁾	Mio. DM	63,5	66,6	88,0	85,1	58,0	103,5	58,5	58,5	55,4
* Tiefbau insgesamt	Mio. DM	66,7	65,6	69,2	52,0	55,1	76,6	55,3	76,6	69,0
Bauinstallation und sonstiges Baugewerbe¹³⁾										
* Beschäftigte	Anzahl	3 744	3 818	.	.	3 795	3 671
* Geleistete Arbeitsstunden	1 000	412	405	.	.	1 240	1 153
* Gesamtumsatz	Mio. DM	49,7	48,8	.	.	146,4	138,7
Baugenehmigungen										
* Wohngebäude (Errichtung neuer Gebäude)	Anzahl	185	165	172	182	154	135	189	119	97
* mit 1 Wohnung	Anzahl	130	120	116	131	113	98	150	96	70
* mit 2 Wohnungen	Anzahl	36	31	43	37	28	25	27	17	13
* mit 3 und mehr Wohnungen ¹⁴⁾	Anzahl	19	14	13	14	13	12	12	6	13
umbauter Raum	1 000 m ³	210	181	189	201	159	144	197	124	170
* Wohnfläche	1 000 m ²	36,3	30,6	33,1	34,5	26,2	24,4	34,1	21,3	24,7
* Wohnräume	Anzahl	1 679	1 385	1 484	1 561	1 169	1 071	1 566	964	1 348
* veranschlagte Baukosten	Mio. DM	87,8	74,6	77,6	83,1	67,6	60,8	82,1	52,9	77,2
* Nichtwohngebäude (Errichtung neuer Gebäude)	Anzahl	34	32	41	30	33	20	28	29	24
* umbauter Raum	1 000 m ³	183	196	145	118	182	83	133	232	145
* Nutzfläche	1 000 m ²	30,7	29,3	23,5	21,7	33,3	12,6	20,7	24,1	26,0
* veranschlagte Baukosten	Mio. DM	38,0	44,6	24,6	39,1	59,5	14,9	30,0	41,0	31,2
* Wohnungen insgesamt	Anzahl	401	340	332	433	338	206	304	198	268
* Wohnräume insgesamt (alle Baumaßnahmen)	Anzahl	2 068	1 753	1 844	2 166	1 713	1 351	1 766	1 274	1 558

Berichtsmerkmal	Einheit	1998	1999	1999			2000			
		Monats- durchschnitt		Juli	August	Sept.	Juni	Juli	August	Sept.
Handel und Gastgewerbe										
Ausfuhr (Spezialhandel)										
* Ausfuhr insgesamt	Mio. DM	1 087,5	1 249,7	1 118,8	1 063,0	1 395,0	1 385,5	1 085,3	1 278,7	...
davon										
* Güter der Ernährungswirtschaft	Mio. DM	27,5	24,4	25,6	24,3	20,1	16,7	15,6	18,7	...
* Güter der gewerblichen Wirtschaft	Mio. DM	1 060,0	1 225,2	1 093,2	1 038,7	1 374,9	1 368,8	1 069,8	1 260,0	...
davon										
* Rohstoffe	Mio. DM	3,6	3,4	2,2	4,4	3,6	4,0	4,9	2,3	...
* Halbwaren	Mio. DM	39,1	40,0	38,4	30,2	41,1	55,5	45,0	43,9	...
* Fertigwaren	Mio. DM	1 017,3	1 181,8	1 052,6	1 004,1	1 330,2	1 309,3	1 019,8	1 213,9	...
davon										
* Vorerzeugnisse	Mio. DM	177,9	152,7	154,6	122,7	158,4	186,2	202,3	173,6	...
* Enderzeugnisse	Mio. DM	839,4	1 029,1	898,0	881,4	1 171,8	1 123,1	817,6	1 040,3	...
* EU-Länder	Mio. DM	827,8	1 007,6	828,1	867,4	1 127,2	1 103,7	791,7	976,7	...
darunter: Frankreich	Mio. DM	255,5	563,8	274,2	230,6	249,0	296,6	243,3	274,5	...
EFTA-Länder	Mio. DM	39,5	45,8	39,5	41,6	56,1	44,6	42,8	63,0	...
USA und Kanada	Mio. DM	52,1	49,3	51,2	42,9	53,3	63,3	86,3	69,4	...
Entwicklungsländer mit OPEC-Ländern	Mio. DM	66,5	62,3	74,4	40,1	71,5	71,2	68,9	58,2	...
Staatshandelsländer in Asien	Mio. DM	5,1	5,6	4,0	2,2	6,7	5,2	5,5	6,8	...
Mittel- und Osteuropäische Länder	Mio. DM	67,0	51,2	54,0	36,8	54,0	65,3	57,7	71,5	...
Einfuhr (Spezialhandel)										
* Einfuhr insgesamt	Mio. DM	1 161,9	1 208,8	932,7	1 393,1	940,5	1 296,9	934,2	1 113,4	...
davon										
* Güter der Ernährungswirtschaft	Mio. DM	108,6	103,5	75,5	90,2	96,3	90,7	96,1	60,7	...
* Güter der gewerblichen Wirtschaft	Mio. DM	1 053,3	1 105,3	857,2	1 302,8	844,2	1 206,2	838,0	1 052,7	...
* Rohstoffe	Mio. DM	12,4	7,1	7,3	5,6	9,5	35,1	37,5	42,1	...
* Halbwaren	Mio. DM	33,7	25,6	28,3	24,3	22,7	40,5	40,9	43,5	...
* Fertigwaren	Mio. DM	1 007,3	1 072,6	821,6	1 272,9	812,1	1 130,6	759,6	967,2	...
davon										
* Vorerzeugnisse	Mio. DM	122,6	117,5	135,7	126,9	82,3	118,8	80,7	114,9	...
* Enderzeugnisse	Mio. DM	884,7	955,1	685,9	1 146,1	729,7	1 011,8	679,0	852,3	...
* EU-Länder	Mio. DM	1 010,7	1 087,6	849,5	1 290,7	812,1	1 098,5	745,2	888,6	...
darunter: Frankreich	Mio. DM	533,2	563,8	418,7	821,1	294,1	502,1	397,8	383,5	...
EFTA-Länder	Mio. DM	15,4	11,3	9,5	9,7	9,8	12,3	11,3	11,4	...
USA und Kanada	Mio. DM	20,9	10,8	6,7	12,2	12,5	16,0	11,3	23,2	...
Entwicklungsländer mit OPEC-Ländern	Mio. DM	27,2	27,7	21,3	19,6	26,1	49,5	52,0	59,2	...
Staatshandelsländer in Asien	Mio. DM	11,9	14,6	8,6	15,2	16,9	17,4	12,7	19,0	...
Mittel- und Osteuropäische Länder	Mio. DM	47,4	35,8	22,8	26,3	43,6	60,7	65,7	75,3	...
Einzelhandel										
* Nominale Umsatzentwicklung insgesamt	1995=100	103,6	106,2	108,5	101,1	106,2	103,9	103,0	105,0	104,9
Handel mit Kraftwagen	1995=100	115,5	123,8	136,9	110,8	119,4	121,4	111,0	106,7	100,1
Tankstellen	1995=100	104,8	116,0	96,4	102,4	108,3	144,4	138,5	161,2	168,1
Einzelhandel mit Waren verschiedener Art (in Verkaufsräumen)	1995=100	105,1	107,0	110,3	104,3	107,2	106,5	108,0	108,8	108,5
Facheinzelhandel mit Nahrungsmitteln usw. (in Verkaufsräumen)	1995=100	94,2	88,8	86,2	88,2	88,0	85,1	77,9	91,5	87,1
Apotheken; Facheinzelhandel mit med. Artikeln usw. (in Verkaufsräumen)	1995=100	114,8	119,8	115,7	113,8	119,0	121,1	114,0	121,7	121,9
Sonstiger Facheinzelhandel (in Verkaufsräumen)	1995=100	93,2	94,0	92,1	89,9	93,3	85,9	90,1	90,4	95,4
Einzelhandel (nicht in Verkaufsräumen)	1995=100	101,9	104,3	97,8	106,4	125,4	115,0	124,2	151,6	155,8
* Reale Umsatzentwicklung insgesamt ¹⁵⁾	1995=100	101,8	104,1	106,4	99,1	103,9	100,8	99,7	101,4	100,7
* Beschäftigte	1995=100	101,5	101,6	99,3	100,1	100,9	99,1	99,0	100,0	99,8
Gastgewerbe										
* Umsatz nominal	1995=100	98,4	97,8	93,3	102,1	104,5	101,4	92,6	97,7	94,5
Hotels, Gasthöfe, Pensionen und Hotels garnis	1995=100	107,6	102,9	97,0	105,2	119,3	105,8	99,4	103,9	102,8
Restaurants, Cafés, Eisdielen und Imbisshallen	1995=100	100,9	103,3	102,2	106,8	102,8	105,4	100,9	109,1	98,2
Sonstiges Gaststättengewerbe	1995=100	88,1	84,6	75,7	91,4	96,7	86,5	71,5	71,9	76,2
* Umsatz real ¹⁵⁾	1995=100	94,6	93,1	88,0	96,1	99,4	95,5	86,3	91,0	91,9
* Beschäftigte	1995=100	98,6	90,1	87,7	88,6	88,5	88,6	84,6	86,6	86,3
Fremdenverkehr										
* Gästeankünfte	Anzahl	50 224	52 425	53 908	61 133	63 926	61 521	53 195	59 897	64 235
* darunter Ausländer	Anzahl	6 329	6 240	6 868	7 659	7 322	8 961	6 932	6 948	7 890
* Gästeübernachtungen	Anzahl	171 347	171 125	188 312	198 181	199 843	199 030	197 126	200 830	205 463
darunter Ausländer	Anzahl	18 258	16 568	17 405	19 548	17 443	23 560	19 563	19 676	18 769

Berichtsmerkmal	Einheit	1998	1999	1999			2000			
		Monats- durchschnitt		Juli	August	Sept.	Juni	Juli	August	Sept.
Verkehr										
* Binnenschifffahrt										
* Güterempfang	1 000 t	236	212	193	247	227	251	260	338	273
* Güterversand	1 000 t	59	61	70	46	78	29	44	52	46
Kraftfahrzeuge										
* Zulassungen fabrikneuer Fahrzeuge darunter	Anzahl	4 920	4 939	5 370	4 402	4 039	4 727	4 306	4 045	4 057
* Personenkraftwagen ¹⁶⁾	Anzahl	4 232	4 246	4 605	3 772	3 529	3 936	3 671	3 511	3 641
* Lastkraftwagen	Anzahl	244	267	234	200	217	312	273	231	212
Bestand an Kraftfahrzeugen ¹⁷⁾ darunter	Anzahl	690 338	701 288	.	.	.	710 752	.	.	.
Personenkraftwagen ¹⁶⁾	Anzahl	590 764	597 681	.	.	.	603 988	.	.	.
Lastkraftwagen	Anzahl	29 381	30 837	.	.	.	31 883	.	.	.
* Straßenverkehrsunfälle	Anzahl	2 148	2 303	2 043	2 340	2 397	1 908	2 017	2 154	2 304p
* Unfälle mit Personenschaden	Anzahl	432	441	444	493	542	401	383	450	489p
* Getötete Personen	Anzahl	6	8	9	6	8	3	5	5	8p
* Verletzte Personen	Anzahl	576	594	588	673	745	519	534	545	684p
Unfälle mit Sachschaden	Anzahl	1 716	1 861	1 599	1 847	1 855	1 507	1 634	1 704	1 815p
Straßenverkehrsunternehmen ¹³⁾	Anzahl	53	52	.	.	52	52
Wagenkilometer insgesamt	1 000	5 484	5 486	.	.	16 998	16 750
Beförderte Personen insgesamt	1 000	8 351	8 343	.	.	22 137	24 780
Erlöse aus Beförderungen insgesamt	1 000 DM	14 279	14 871	.	.	45 574	50 735
Insolvenzen¹⁸⁾¹⁹⁾										
* Insolvenzen insgesamt	Anzahl	354
* Unternehmen	Anzahl	309
* Übrige Gemeinschuldner	Anzahl	45
* Beantragte Konkurse	Anzahl	353
* darunter mangels Masse abgelehnt	Anzahl	256
Angemeldete Forderungen insgesamt	1 000 DM	211 448
darunter bei eröffneten Konkursen	1 000 DM	159 203
Steuern										
Steueraufkommen nach Steuerarten im Saarland										
Gemeinschaftssteuern	1 000 DM	497 853	528 445	478 533	484 092	636 393	596 457	578 020	434 345	568 005
Steuern vom Einkommen	1 000 DM	273 021	274 310	218 780	195 884	383 300	351 794	298 976	187 463	375 872
Lohnsteuer	1 000 DM	237 017	240 299	253 373	241 847	206 877	215 780	282 731	215 645	211 517
Veranlagte Einkommensteuer	1 000 DM	1 490	1 364	-40 972	-35 466	87 547	79 925	-24 636	-34 840	94 277
Körperschaftsteuer	1 000 DM	25 122	16 822	-7 444	-62 499	74 431	31 195	33 543	-3 618	62 950
Steuern vom Umsatz	1 000 DM	240 447	256 852	259 753	288 208	253 093	244 663	279 044	246 882	192 133
Umsatzsteuer	1 000 DM	224 565	240 768	245 152	272 922	239 674	222 951	257 766	228 618	170 342
Einfuhrumsatzsteuer	1 000 DM	15 882	15 918	14 601	15 286	13 419	21 712	21 278	18 265	21 791
Bundessteuern	1 000 DM	29 559	33 824	34 481	30 034	36 232	41 158	34 353
* Landessteuern²⁰⁾	1 000 DM	41 206	41 584	62 425	38 991	57 434	51 769	34 574	53 421	46 191
* Gemeindesteuern²¹⁾	1 000 DM	56 608	59 263	.	171 385	.	.	.	168 496	.
Steuerverteilung auf die Gebietskörperschaften										
Steuereinnahmen des Bundes	1 000 DM	260 906	269 219	248 430	250 796	268 033	319 770	287 086
Anteil an den Steuern vom Einkommen	1 000 DM	121 359	121 886	95 340	84 085	170 963	155 824	132 796	82 032	167 827
Anteil an den Steuern vom Umsatz	1 000 DM	108 203	111 674	118 380	132 033	60 534	122 788	119 540	105 454	25 514
Anteil an der Gewerbesteuerumlage	1 000 DM	1 785	1 835	229	4 644	304	-	397	4 391	-
Steuereinnahmen des Landes	1 000 DM	301 830	310 901	299 906	298 086	421 329	329 468	329 677	291 674	380 637
Anteil an den Steuern vom Einkommen	1 000 DM	122 450	122 595	95 340	87 279	170 963	155 824	134 261	82 032	167 827
Anteil an den Steuern vom Umsatz	1 000 DM	132 244	143 450	141 372	156 175	192 559	121 875	159 504	141 428	166 619
Anteil an der Gewerbesteuerumlage	1 000 DM	5 930	6 203	769	15 641	373	-	1 338	14 793	-
Steuereinnahmen der Gemeinden und Gemeindeverbände ²¹⁾	1 000 DM	90 467	93 186	.	260 666	.	.	.	263 827	.
Gewerbsteuer nach Ertrag und Kapital (netto)	1 000 DM	30 019	31 021	.	80 856	.	.	.	82 398	.
Anteil an der Lohn- und veranlagten Einkommensteuer und Zinsabschlag	1 000 DM	38 110	37 212	.	96 349	.	.	.	101 849	.

Berichtsmerkmal	Einheit	1998	1999	1999			2000			
		Monats- durchschnitt		Juli	August	Sept.	Juni	Juli	August	Sept.
Preise										
* Preisindex für die Lebenshaltung von 4-Personen-Haushalten von Arbeitern u. Angestellten mit mittlerem Einkommen	1995=100	103,6	104,2	104,7	104,8	104,3	105,7	106,3	106,3	106,3
Nahrungsmittel und alkoholfreie Getränke	1995=100	101,4	99,9	99,5	98,8	98,6	99,6	99,2	99,4	99,2
Bekleidung, Schuhe	1995=100	102,4	103,5	103,5	103,5	103,5	104,8	104,6	104,6	104,7
Wohnung, Wasser, Strom, Gas und andere Brennstoffe	1995=100	104,3	105,8	106,1	106,2	106,4	106,7	107,0	107,2	108,2
Wohnungsmieten (ohne Nebenkosten)	1995=100	105,3	106,5	106,4	106,4	106,4	106,8	106,8	106,8	106,8
Haushaltsenergie	1995=100	98,8	102,5	104,4	104,8	105,4	105,1	107,2	108,5	114,1
Möbel, Hausrat und lfd. Instandhaltung	1995=100	101,7	101,9	101,8	101,9	101,9	102,0	102,1	101,8	102,0
Gesundheitspflege	1995=100	126,3	118,8	118,4	118,5	120,0	120,3	120,3	120,4	120,4
Verkehr	1995=100	105,8	108,1	108,2	109,7	109,3	115,3	115,6	115,0	116,8
Nachrichtenübermittlung	1995=100	95,7	86,0	85,4	85,3	85,3	81,5	81,5	81,5	81,4
Beherbergungs- und Gaststätten- dienstleistungen	1995=100	101,3	101,9	108,5	110,1	102,1	102,9	110,6	111,4	103,0
* Preisindex für Wohngebäude ²²⁾	1995=100	102,2	102,9	.	103,1	.	.	.	104,0	.
Löhne und Gehälter										
* Bruttomonatsverdienste der Arbeiter in Industrie einschließlich Hoch- und Tiefbau mit Handwerk	DM	4 576	4 686	4 697	.	.	.	4 874	.	.
* männliche Arbeiter	DM	4 712	4 820	4 827	.	.	.	5 014	.	.
darunter Facharbeiter	DM	4 905	4 981	4 979	.	.	.	5 249	.	.
* weibliche Arbeiter	DM	3 376	3 533	3 569	.	.	.	3 617	.	.
darunter Hilfsarbeiterinnen	DM	3 298	3 458	3 486	.	.	.	3 541	.	.
* Bruttostundenverdienste der Arbeiter in Industrie einschließlich Hoch- und Tiefbau mit Handwerk	DM	27,57	28,51	28,59	.	.	.	29,30	.	.
* männliche Arbeiter	DM	28,29	29,25	29,30	.	.	.	30,04	.	.
darunter Facharbeiter	DM	29,17	30,01	29,97	.	.	.	31,10	.	.
* weibliche Arbeiter	DM	21,00	22,00	22,26	.	.	.	22,48	.	.
darunter Hilfsarbeiterinnen	DM	20,57	21,59	21,81	.	.	.	22,08	.	.
* Bruttomonatsverdienste der Angestellten in Industrie einschließlich Hoch- und Tiefbau mit Handwerk	DM	6 223	6 356	6 365	.	.	.	6 424	.	.
kaufmännische Angestellte	DM	5 580	5 689	5 690	.	.	.	5 708	.	.
* männlich	DM	6 310	6 410	6 413	.	.	.	6 485	.	.
* weiblich	DM	4 618	4 741	4 747	.	.	.	4 751	.	.
* technische Angestellte	DM	6 703	6 856	6 869	.	.	.	6 980	.	.
* männlich	DM	6 808	6 963	6 976	.	.	.	7 089	.	.
* weiblich	DM	4 638	4 815	4 841	.	.	.	4 965	.	.
* Bruttomonatsverdienste der Angestellten in Handel, Kredit- und Versicherungs- gewerbe	DM	4 431	4 611	4 637	.	.	.	4 682	.	.
* kaufmännische Angestellte	DM	4 422	4 589	4 614	.	.	.	4 657	.	.
* männlich	DM	5 164	5 303	5 332	.	.	.	5 380	.	.
* weiblich	DM	3 728	3 890	3 904	.	.	.	3 969	.	.

1) Vorläufiges Ergebnis, einschließlich Fälle ohne Angabe zur wirtschaftlichen Gliederung. 2) Klassifikation der Wirtschaftszweige, Ausgabe 1993 (WZ 93). 3) Aus gewerblichen Schlachtungen (ohne Geflügel); einschließlich Schlachtfetten, jedoch ohne Innereien. 4) Betriebe von Unternehmen mit im allgemeinen 20 und mehr Beschäftigten. 5) Einschließlich tätiger Inhaber/-innen, ohne Heimarbeiter. 6) Einschließlich der gewerblich Auszubildenden. 7) Eine Tonne Steinkohleneinheit (SKE) = 1 t Steinkohle oder -briketts = 1,3 t Steinkohlenkoks = 1,46 t Braunkohlenbriketts = 3,85 t Rohbraunkohle, 1 Tonne SKE = 29,308 G Joule. 8) Originalwert, wird im Saarland nur vierteljährlich gerechnet. 9) Auftragsingang wird nur bei ausgewählten Wirtschaftszweigen erhoben (s. Statistischer Bericht E I 1). 10) Gemäß den Richtlinien der Statistik der Kohlenwirtschaft e. V. in Essen. Durch Umstrukturierungen im Bergbau (DSK - Deutsche Steinkohle AG) ist die Vergleichbarkeit mit Ergebnissen vor 1999 eingeschränkt. 11) Ohne handwerkliche Nebenbetriebe. 12) Einschließlich landwirtschaftlicher Bau. 13) Quartalswerte/Quartalsdurchschnitt. 14) Einschließlich Wohnheime. 15) Bis Mai 1999 Berechnung des realen Umsatzes auf der Preisbasis 1991=100, ab Juni 1999 Preisbasis 1995=100. 16) Sog. "M1"-Fahrzeuge: hierzu zählen neben Fahrzeugen zur Personenbeförderung mit höchstens 9 Sitzen auch Wohnmobile, Krankenwagen u. a. Fahrzeuge zur Personenbeförderung. 17) Jahresende bzw. 30 Juni. 18) Jahresergebnis statt MD. 19) Konkurse und Vergleichsverfahren. 20) Einschließlich der steuerähnlichen Abgaben. 21) Vierteljahreszahlen. 22) Neubau in konventioneller Bauart, Bauleistungen am Bauwerk.

Die mit einem Stern (*) versehenen Angaben werden von allen Statistischen Landesämtern im "Zahlenspiegel" veröffentlicht.

Bundeszahlen

Berichtsmerkmal	Einheit	1998	1999	1999			2000			
		Monats- durchschnitt		Juli	August	Sept.	Juni	Juli	August	Sept.
Bevölkerung und Erwerbstätigkeit										
Bevölkerung	1 000	82 029	82 143
Arbeitslose	1 000	4 279	4 099	4 027	4 024	3 943	3 724	3 804	3 781	3 685
Männer	1 000	2 273	2 160	2 073	2 057	2 013	1 947	1 971	1 949	1 899
Verarbeitendes Gewerbe sowie Bergbau und Gewinnung von Steinen und Erden¹⁾										
Beschäftigte	1 000	6 404	6 366	6 373	6 397	6 406	6 361	6 400	6 429	6 432
Geleistete Arbeiterstunden	Mio. Std.	537	527	522	491	544	509	509	510	533
Gesamtumsatz	Mio. DM	189 194	194 859	192 091	179 817	215 095	213 260	206 425	206 634	228 403
Index der Nettoproduktion ²⁾ im Bergbau, Gewinnung von Steinen und Erden und Verarbeitenden Gewerbe	1995=100	109,3	111,1	109,5	101,7	120,3	115,9	115,0	112,5	125,5
Kohlenbergbau	1995=100	81,3	77,9	72,8	73,0	80,5	62,9	78,3	72,8	67,8
Vorleistungsgüterproduzenten	1995=100	109,5	112,5	112,7	106,2	121,5	115,2	116,5	115,4	122,8
Investitionsgüterproduzenten	1995=100	113,9	113,7	110,7	99,5	125,7	125,1	120,7	117,2	139,9
Gebrauchsgüterproduzenten	1995=100	108,9	110,5	100,6	89,6	118,6	116,0	113,3	100,4	129,9
Verbrauchsgüterproduzenten	1995=100	101,0	102,8	102,2	99,0	108,2	101,5	101,7	102,8	106,2
Verwertbare Steinkohlenförderung ³⁾	1 000 t	3 445	3 270	3 029	3 130	3 549	2 329	2 847	2 871	2 662
Rohbraunkohlenförderung ³⁾	1 000 t	13 964	13 440	13 249	12 292	12 547	13 470	14 045	14 051	12 905
Produktion von Rohstahl	1 000 t	3 645	3 482	3 615	3 481	3 528	3 957	3 917	3 972	3 812
Roheisen	1 000 t	2 476	2 295	2 421	2 302	2 248	2 597	2 637	2 679	2 495
Walzstahlfertigerzeugnisse	1 000 t	3 155	3 082	3 044	3 082	3 275	3 300	3 449	3 389	3 448
Vorbereitende Baustellenarbeiten, Hoch- und Tiefbau¹⁾										
Beschäftigte	1 000	1 163	1 110	1 105	1 112	1 138	1 035	1 032	1 035	1 030
Löhne und Gehälter	Mio. DM	4 564	4 465	4 582	4 603	4 154	4 328	4 126	4 444	4 170
Geleistete Arbeitsstunden insgesamt	1 000 Std.	116 253	113 460	124 487	115 664	134 148	104 458	106 728	108 116	107 771
für Wohnungsbau	1 000 Std.	49 799	48 525	53 182	48 147	57 428	43 812	44 079	43 149	44 384
für gewerblichen Bau	1 000 Std.	34 872	33 957	36 162	34 777	38 885	30 625	31 466	32 662	32 837
Index der Nettoproduktion ²⁾	1995=100	87,3	86,2	96,5	89,3	101,5	84,8	86,9	87,5	90,6
Handel										
Einfuhr (Spezialhandel)	Mio. DM	67 836	71 090	71 706	68 549	71 893	85 117	86 882
Ernährungswirtschaft	Mio. DM	6 063	5 768	6 024	5 703	5 357	6 151	5 933
Gewerbliche Wirtschaft	Mio. DM	56 102	58 527	58 806	56 173	59 889	70 063	71 836
Ausfuhr (Spezialhandel)	Mio. DM	79 177	82 005	86 445	74 882	83 080	96 893	97 228
Gewerbliche Wirtschaft	Mio. DM	72 434	74 859	78 989	68 001	75 734	86 956	88 127
Fertigwaren	Mio. DM	68 401	70 860	74 808	64 168	71 685	81 643	82 862
Einzelhandelsumsätze in jeweiligen Preisen	1995=100	102,2	104,0	104,5	95,5	98,5	100,2	102,6	101,5	...
Preise										
Index der Erzeugerpreise landwirtschaftlicher Produkte ⁴⁾	1991=100	87,1	82,7	84,4	84,0	83,8	90,4	89,8p	90,2p	89,4p
Index der Erzeugerpreise gewerblicher Produkte (Inlandsabsatz)	1995=100	99,5	98,5	98,7	98,8	98,9	101,3	102,0	102,3	103,2
Preisindex für Wohngebäude mit MwSt. ⁵⁾	1995=100	98,7	98,4	.	98,4	.	.	.	98,7	.
Preisindex für die Lebenshaltung ⁶⁾	1995=100	104,3	104,9	105,4	105,3	105,1	106,9	107,4	107,2	107,7
Lebenshaltung insgesamt	1995=100	104,3	104,9	105,4	105,3	105,1	106,9	107,4	107,2	107,7
Nahrungsmittel und alkoholfreie Getränke	1995=100	103,0	101,7	101,7	100,7	100,2	101,8	101,4	100,8	100,5
Bekleidung, Schuhe	1995=100	101,5	101,8	101,6	101,5	101,9	101,9	101,6	101,3	102,0
Wohnung, Wasser, Strom, Gas und andere Brennstoffe	1995=100	106,0	107,4	107,8	107,9	108,0	110,4	110,8	111,2	112,6
Strom, Gas und andere Brennstoffe	1995=100	99,5	101,9	103,6	104,0	104,3	111,3	112,8	114,5	121,6
Einrichtungsgegenstände (Möbel), Apparate, Geräte u. Ausrüst. für den Haushalt und deren Instandhaltung	1995=100	101,8	102,1	102,2	102,1	102,1	102,0	102,0	101,9	102,0

ZAHLENSPIEGEL

Berichtsmerkmal	Einheit	1998	1999	1999			2000			
		Monats- durchschnitt		Juli	August	Sept.	Juni	Juli	August	Sept.
Steuern (ab 1970 ohne durchlfd. Posten)										
Kassenmäßige Einnahmen aus Bundes- und Landessteuern	Mio. DM	64 585	68 834	62 745	60 622	80 906	90 619	62 832
Veranlagte Einkommensteuer	Mio. DM	926	1 774	-2 954	-2 026	10 975	10 509	-2 691
Umsatz- und Umsatzausgleichsteuer	Mio. DM	20 851	22 354	22 346	23 322	21 666	22 807	22 884
Zölle	Mio. DM	540	571	564	536	542	573	525
Tabaksteuer	Mio. DM	1 804	1 900	2 029	2 018	1 932	2 164	1 912
Branntweinmonopol	Mio. DM	369	364	367	303	297	365	321

1) Betriebe von Unternehmen mit im allgemeinen 20 und mehr Beschäftigten. 2) Originalwert. 3) Gemäß den Richtlinien der Statistik der Kohlenwirtschaft e. V. in Essen. 4) Ohne Mehrwertsteuer und ohne Aufwertungsausgleich. 5) Wird nur für die Monate Februar, Mai, August und November berechnet. 6) Aller privaten Haushalte.

Veröffentlichungen des Statistischen Landesamtes

I. Zusammenfassende Schriften

Statistisches Jahrbuch für das Saarland

An die Stelle der früher im jährlichen Wechsel erschienenen Querschnittsveröffentlichungen (Statistisches Handbuch für das Saarland - letzte Ausgabe: 1996 - und Statistisches Taschenbuch für das Saarland - letzte Ausgabe: 1995) ist 1999 das Statistische Jahrbuch für das Saarland getreten. Es bietet aktuelle Informationen aus allen wichtigen Bereichen des sozialen, wirtschaftlichen und kulturellen Lebens. Die Darstellung in Tabellenform, die vielfach mehrjährige Vergleiche erlaubt, wird durch textliche Erläuterungen sowie durch übersichtliche Schaubilder und Grafiken ergänzt. Wichtige Daten aus der amtlichen Statistik der anderen Bundesländer und des Bundes sowie der Länder der EU runden das Informationsangebot ab.

Statistik-Journal, Statistisches Monatsheft Saarland

Das Statistik-Journal informiert monatlich über aktuelle Ergebnisse aus einer Vielzahl von Bereichen der amtlichen Statistik. Neben Textbeiträgen geben Grafiken und ein Zahlenspiegel umfassende Einblicke in das wirtschaftliche und soziale Geschehen im Saarland.

Saarland heute - Statistische Kurzinformationen (erscheint jährlich)

II. Fachstatistische Schriften

Handbuch Öffentliche Finanzen

Erscheinungsweise jährlich. Das Handbuch stellt Grunddaten über die aktuelle Finanzsituation im öffentlichen Bereich zur Verfügung. Angegeben sind sowohl einfache Bestandszahlen als auch funktional gegliederte Ergebnisse für Gemeinden und Land.

Statistische Berichte

Zur schnellen Unterrichtung von Verwaltung und anderen Interessenten werden hier die neuesten Ergebnisse der laufenden Statistiken wie auch die ersten Resultate von Sondererhebungen veröffentlicht. Ihre sachliche Gliederung ist sehr differenziert und bundeseinheitlich festgelegt.

Bildung - Kurzinformation (erscheint jährlich)

III. Reihen

Einzelchrift zur Statistik des Saarlandes

In dieser Reihe, die bis heute mehr als 100 Bände umfasst, werden aus dem gesamten Spektrum der amtlichen Statistik schwerpunktmäßig Einzelthemen behandelt. Insbesondere werden hier Ergebnisse von Erhebungen dargestellt, die nur in mehrjährigen Abständen stattfinden, so etwa die Volks-, Berufs- und Arbeitsstättenzählung, Handels- und Gaststättenzählung, Handwerkszählung etc.

Saarland in Zahlen (Sonderhefte)

In dieser Reihe werden sachlich und teils auch regional tief gegliederte Ergebnisse mit fachlichen Schwerpunkten veröffentlicht. Regelmäßig erscheinen die Sonderhefte aus den Bereichen Produzierendes Gewerbe, Agrarberichterstattung, Allgemeinbildende Schulen und Krebsstatistik.

Saarländische Gemeindezahlen

In dieser jährlich erscheinenden Publikation werden Informationen aus den verschiedensten Bereichen der amtlichen Statistik auf Gemeinde- bzw. Kreisebene veröffentlicht.

Volkswirtschaftliche Gesamtrechnungen der Länder (Gemeinschaftsveröffentlichungen der Statistischen Landesämter)

Ergebnisse über Entstehung, Verteilung und Verwendung des Sozialprodukts nach Ländern sowie Bruttowertschöpfung der kreisfreien Städte und Landkreise, Erscheinungsweise ein- bis zweijährlich. Erwerbstätigenrechnung der Länder.

IV. Verzeichnisse

wie Gemeindeverzeichnis, Schulverzeichnis, Krankenhausverzeichnis, Straßenverzeichnis, Märkte im Saarland, Systematischer Datenbestandskatalog des Saarländischen Planungs- und Informationssystems SAPLIS usw. werden regelmäßig aktualisiert herausgegeben.

STATISTISCHES LANDESAMT SAARLAND - Presse- und Informationsdienst

Virchowstraße 7, 66119 Saarbrücken, ☎ 06 81/5 01 - 59 35/- 59 25, Telefax 06 81/5 01 - 59 21

E-Mail: statistik@stala.saarland.de Internet: <http://www.statistik.saarland.de>

Konjunktur aktuell

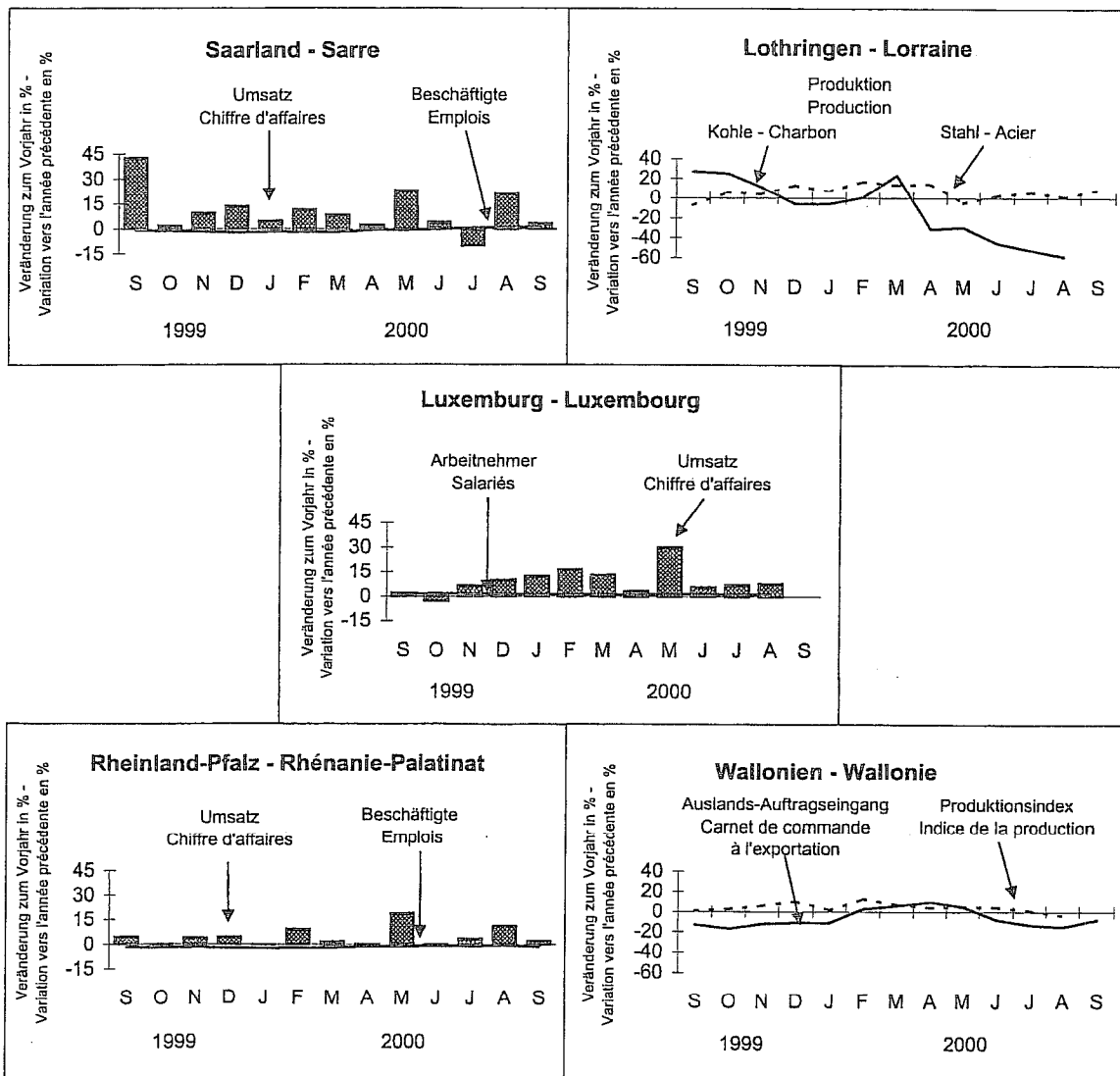
Conjoncture actuelle

November · Novembre 2000

Großregion Saar – Lor – Lux – Rheinland-Pfalz – Wallonien
Grande Région Saar – Lor – Lux – Rhénanie-Palatinat – Wallonie

15. 11. 2000

Verarbeitendes Gewerbe · Industries manufacturières



Herausgeber · Éditeur: Statistisches Landesamt Saarland, Saarbrücken · Institut National de la Statistique et des Études Économiques (INSEE), Direction Régionale de Lorraine · Service Central de la Statistique et des Études Économiques (STATEC), Luxembourg · Statistisches Landesamt Rheinland-Pfalz, Bad Ems · Ministère de la Région Wallonne, Service des Études et de la Statistique (S.E.S.), Jambes (Namur).

Herausgegeben mit dankenswerter Unterstützung der Kommission der Europäischen Gemeinschaften. Nous remercions la Commission des Communautés Européennes pour leur contribution à la réalisation de cette publication.

004/2000/221.nl

Verarbeitendes Gewerbe in der Großregion Saar - Lor - Lux - Rheinland-Pfalz - Wallonien
Industries manufacturières dans la Grande Région Saar - Lor - Lux - Rhénanie-Palatinat - Wallonie

Merkmal Variable	1999				2000								
	Sept.	Okt.	Nov.	Dez.	Jan.	Febr.	März	April	Mai	Juni	Juli	Aug.	Sept.
	Sept.	Oct.	Nov.	Déc.	Jan.	Févr.	Mars	Avril	Mai	Juin	Juillet	Août	Sept.
	Veränderung zum Vorjahr in % Variation vers l'année précédente en %												
Saarland - Sarre													
Beschäftigte Emplois	-1,1	-1,1	-1,6	-2,1	-1,8	-1,9	-1,9	-0,7	-0,6	-0,2	0,8	1,1	1,2
Umsatz - Chiffre d'affaires	42,7	2,0	9,4	13,5	4,7	11,5	8,4	2,3	23,1	4,0	-10,0	21,2	3,5
Lothringen - Lorraine													
Produktion von Production de Stahl Acier	-7,1	6,0	4,0	12,9	6,9	17,1	13,1	14,5	-5,0	2,7	6,2	1,1	8,8
Kohle Charbon	27,1	25,2	11,1	-6,0	-5,8	0,9	23,2	-31,1	-29,5	-45,6	-52,7	-58,9	...
Luxemburg - Luxembourg													
Arbeitnehmer Salariés	1,6	1,7	1,5	1,4	1,1	1,3	1,2	1,2	1,5	1,6	1,4	1,3	...
Umsatz - Chiffre d'affaires	1,9	-2,8	6,6	10,1	12,5	16,5	13,2	3,3	30,1	5,9	7,2	7,8	...
Rheinland-Pfalz - Rhénanie-Palatinat													
Beschäftigte Emplois	-1,9	-2,2	-1,9	-2,2	-2,3	-2,2	-2,1	-1,2	-1,4	-0,8	-1,1	-0,7	-1,3
Umsatz - Chiffre d'affaires	4,6	-2,0	4,1	4,6	-0,2	9,3	1,9	0,1	19,0	-0,2	3,7	11,2	2,2
Wallonien - Wallonie													
Auslands-Auftrags- eingang ¹⁾ Carnet de comman- de à l'exportation ¹⁾	-13,0	-17,0	-12,0	-11,0	-11,0	3,0	6,0	10,0	5,0	-8,0	-13,0	-15,0	-8,0
Produktionsindex Indice de la production	1,0	2,7	6,2	10,5	1,4	13,0	7,1	4,2	5,3	4,6	1,1	-3,7	...

1) Dessaisonnalisée / Saisonbereinigt.

VERÖFFENTLICHUNGEN DES STATISTISCHEN LANDESAMTES SAARLAND

Statistische Berichte im Monat Oktober 2000

Allgemein bildende Schulen 1999/2000		Fremdenverkehr im Juli 2000	G IV 1 - m 7/2000
Teil II - Ergebnistabellen	B I 1 T II - j 1999/2000	Gastgewerbe im Juli 2000	G IV 3 - m 7/2000
Kindertageseinrichtungen im Saarland 2000	B V 8 - j 2000	Straßenverkehrsunfälle im Mai 2000	H I 1 - m 5/2000
Strafverfolgung 1999	B VI 1 - j 1999	Straßenverkehrsunfälle im Juni 2000	H I 1 - m 6/2000
Bewährungshilfe 1999	B VI 7 - j 1999	Personenverkehr der Straßenverkehrs- unternehmen im Jahr 1999	H I 4 - j 1999
Getreideernte 2000	C II 1/S - j 2000	Personenverkehr der Straßenverkehrs- unternehmen im 2. Vierteljahr 2000	H I 4 - vj 2/2000
Gewerbeanzeigen im Saarland 1. Halbjahr 2000	D I 2 - vj 1+2/2000	Binnenschifffahrt Januar bis Juni 2000	H II 1 - hj 1/2000
Verarbeitendes Gewerbe sowie Bergbau und Gewinnung von Steinen und Erden im August 2000	E I 1 - m 8/2000	Kommunale Finanzen im 2. Vierteljahr 2000	L II 2 - vj 2/2000
Baugewerbe im Juli 2000	E II 1/E III 1 - m 7/2000	Versorgungsempfänger am 1.1.2000	L III 3 - j 2000
Baugewerbe im August 2000	E II 1/E III 1 - m 8/2000	Preisindex für die Lebenshaltung September 2000	M I 2 - m 9/2000
Öffentliche Elektrizitäts und Gas- versorgung 2. Quartal 2000	E IV 2/E IV 3 - vj 2/2000	Preisindex für Bauwerke August 2000	M I 4 - vj 3/2000
Das Handwerk im 2. Vierteljahr 2000	E V 1 - vj 2/2000	Aktuelle Wirtschaftszahlen für das Saarland Ausgabe Januar bis Juli 2000	Z 1 - m 7/2000
Bautätigkeit im Jahr 1999	F II 1,2,3,4 - j 1999	Aktuelle Wirtschaftszahlen für das Saarland Ausgabe Januar bis August 2000	Z 1 - m 8/2000
Einzelhandel im Juli 2000	G I 1 - m 7/2000	Konjunktur aktuell Oktober 2000	KA - 10
Außenhandel im Juni 2000	G III 1,3 - m 6/2000		

MITTEILUNGEN DES AMTES

Statistisches Jahrbuch Saarland 2000 erschienen

Auf rund 300 Seiten bietet das Statistische Jahrbuch Daten aus allen Gebieten der amtlichen Statistik. Neben allgemeinen geografischen und meteorologischen Angaben werden in 22 Kapiteln statistische Informationen - vielfach auch als Zeitreihen - u. a. aus den Bereichen Bevölkerung und Erwerbstätigkeit, Wahlen, Bildung und Kultur, Wirtschaft und Sozialprodukt, Umwelt sowie aus dem Saarländischen Krebsregister geboten. Daten aus den anderen Bundesländern und aus den Ländern der EU runden das Informationsangebot ab.

Somit erlaubt das Jahrbuch einen idealen Einblick in die Struktur des Bundeslandes Saarland.

Interessenten können das Jahrbuch zum Preis von 35,00 DM (zuzüglich Porto und Versand) erwerben.

Bezugsquelle: Statistisches Landesamt Saarland
Virchowstraße 7, 66119 Saarbrücken
Postfach 10 30 44, 66030 Saarbrücken
Telefon: (06 81) 5 01 - 59 27 , Fax (06 81) 5 01 - 59 15
E-Mail: presse@stala.saarland.de

Auf den Internet-Seiten des Statistischen Landesamtes unter www.statistik.saarland.de stehen einige "Schnupperseiten" aus dem neuen Jahrbuch zur Ansicht bereit.