

INHALT

BEITRÄGE

| | |
|--|----|
| Lehrernachwuchs 2000 | 3 |
| Preisentwicklung im ersten Halbjahr 2000 | 7 |
| Die Kostenentwicklung im saarländischen Krankenhauswesen 1991 bis 1998 | 11 |
| Regressionsanalyse Der Determinationskoeffizient r^2 | 16 |

GRAPHIKEN

| | |
|----------------------|----|
| Wirtschaftsgraphiken | 25 |
|----------------------|----|

TABELLENTEIL

| | |
|---------------|----|
| Zahlenspiegel | 30 |
|---------------|----|

KONJUNKTUR AKTUELL

| | |
|------------------------------------|----|
| Verarbeitendes Gewerbe - Juli 2000 | 38 |
|------------------------------------|----|

ANHANG

| | |
|---|----|
| Veröffentlichungen des Statistischen Landesamtes Saarland | 40 |
| Mitteilungen des Amtes | 40 |



Bildung

Gottfried Backes

Lehrernachwuchs 2000

Vorbemerkung

Die Ausbildung des Lehrernachwuchses erfolgt im Saarland für das Lehramt an Gymnasien und Gesamtschulen an zwei staatlichen Studienseminaren. Für das Lehramt an beruflichen Schulen wird in zwei Landesstudienseminaren ausgebildet, und zwar in einem für Studienreferendare/-innen im kaufmännisch-wirtschaftlichen Bereich und in einem für solche im technisch-gewerblichen und sozialpflegerischen Bereich. Die Ausbildung für Realschul- und Gesamtschulanwärter/-innen und für das Lehramt der Primarstufe sowie an Haupt- und Gesamtschulen erfolgt an je einem staatlichen Studienseminar.

Das Statistische Landesamt führt jährlich zum Stichtag 1. März gemäß § 20 d der Neufassung des Schulordnungsgesetzes vom 21.8.1996 (Amtsblatt des Saarlandes Nr. 37 vom 26.8.1996, S. 855) eine Erhebung der o.a. Studienseminare durch.

Ergebnisse

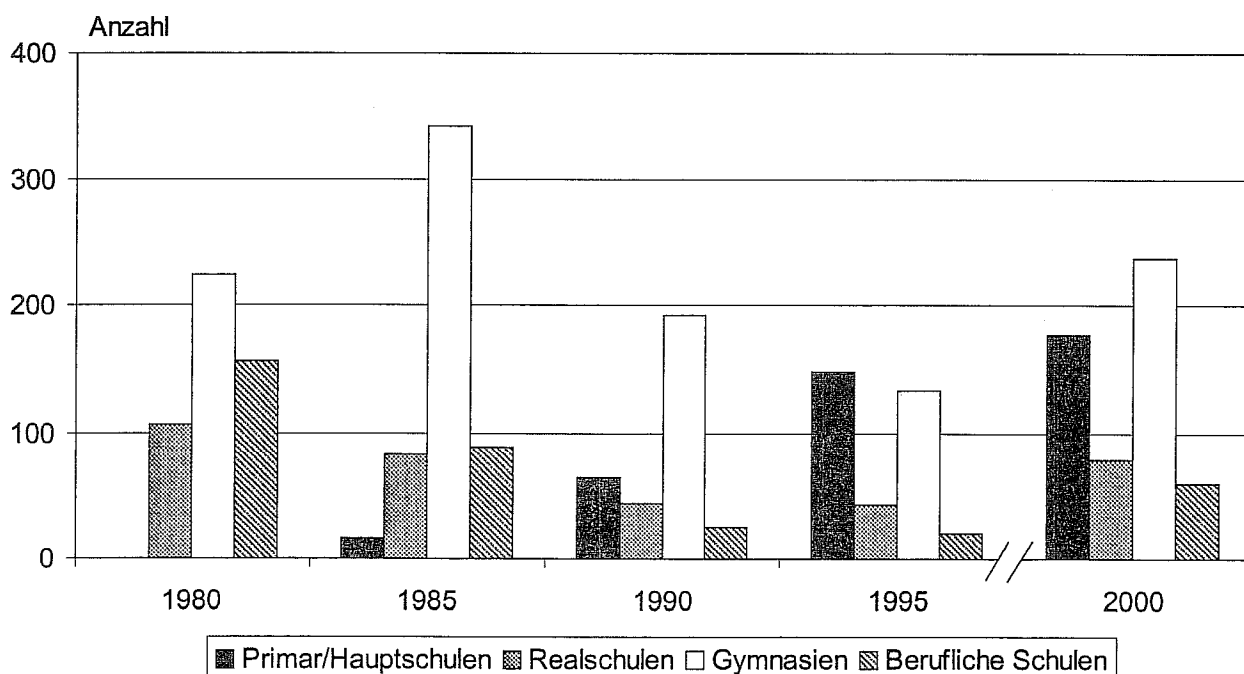
Zwei Drittel aller Lehramtsanwärter sind Frauen

An den sechs saarländischen Studienseminaren wurden in diesem Frühjahr insgesamt 554 Lehramtsanwärter und -anwärterinnen registriert. Es handelt sich dabei um 373 Frauen und lediglich 181 Männer. Gegenüber 1999 hat sich die Zahl der Anwärter/-innen um 76 oder 16 % erhöht, gegenüber 1992 mit 290 Teilnehmern/-innen, dem tiefsten Besucherstand in den 90er Jahren, gar um 228 bzw. um fast sieben Zehntel.

Derzeit bereiten sich 238 Personen auf das Lehramt an Gymnasien und Gesamtschulen vor. 177 Anwärter/-innen streben das Lehramt der Primarstufe sowie an Haupt- und Gesamtschulen an. 79 wollen Realschul- oder Gesamtschullehrer/-in werden und 60 entschieden sich für die beruflichen Schulen.

In der Zeit vom 2. März 1999 bis 1. März 2000 haben 198 Absolventen/-innen die zweite Staatsprüfung erfolgreich abge-

Teilnehmer/-innen an Studienseminaren 1980 bis 2000



BEITRÄGE

1. Teilnehmer/-innen an

| Studienseminare für das Lehramt an | Teilnehmer/-innen | | |
|--|-------------------|------------|------------|
| | insgesamt | männlich | weiblich |
| Primarstufe, Haupt- und Gesamtschulen | 177 | 17 | 160 |
| Real- und Gesamtschulen | 79 | 26 | 53 |
| Gymnasien und Gesamtschulen | 238 | 106 | 132 |
| Berufliche Schulen | 60 | 32 | 28 |
| davon: | | | |
| technisch-gewerblicher und sozialpflegerischer Bereich | 28 | 19 | 9 |
| kaufmännisch-wirtschaftlicher Bereich | 32 | 13 | 19 |
| INSGESAMT | 554 | 181 | 373 |
| Dagegen 1999 | 478 | 148 | 330 |

2. Lehramtsanwärter/-innen und erfolgreich

| Jahr | Teilnehmer/-innen Absolventen/-innen insgesamt | | Lehramtsanwärter/-innen und bestandene Prüfungen | | | | | | | | |
|--------------------|--|-----|--|--------|--------|--------------------|--------|--------|-------------------|--------|--------|
| | | | Gymnasien | | | | | | beruflichen | | |
| | | | Teilnehmer/-innen | | | Absolventen/-innen | | | Teilnehmer/-innen | | |
| | | | zus. | männl. | weibl. | zus. | männl. | weibl. | zus. | männl. | weibl. |
| 1980 ¹⁾ | 487 | 299 | 225 | 140 | 85 | 151 | 93 | 58 | 156 | 109 | 47 |
| 1990 | 326 | 184 | 102 | 91 | 101 | 115 | 51 | 64 | 25 | 13 | 12 |
| 1998 | 437 | 135 | 168 | 72 | 96 | 88 | 28 | 60 | 44 | 23 | 21 |
| 1999 | 478 | 216 | 204 | 86 | 118 | 65 | 33 | 32 | 40 | 20 | 20 |
| 2000 | 554 | 198 | 238 | 106 | 132 | 89 | 34 | 55 | 60 | 32 | 28 |

1) Die Zahlen beziehen sich auf den Zeitraum vom 1. Februar des Vorjahres bis zum 31. Januar des angegebenen Jahres.

3. Teilnehmer/-innen (Fälle) mit erfolgreich abgelegter Prüfung

| Lehrbefähigung im Fach | Erfolgreich abgelegte Prüfungen für das Lehramt an | | | | | | | | |
|---------------------------|--|-----------|-----------|---------------------|-----------|-----------|-------------------------|-----------|------------|
| | Primarstufe, Haupt-/Gesamtschulen | | | Real-/Gesamtschulen | | | Gymnasien/Gesamtschulen | | |
| | insgesamt | männlich | weiblich | insgesamt | männlich | weiblich | insgesamt | männlich | weiblich |
| Biologie | - | - | - | 8 | 1 | 7 | 18 | 7 | 11 |
| Chemie | - | - | - | 1 | - | 1 | 7 | 3 | 4 |
| Deutsch, Germanistik | 15 | 5 | 10 | 12 | 1 | 11 | 25 | 3 | 22 |
| Didaktik der Primarstufe | 56 | 9 | 47 | - | - | - | - | - | - |
| Englisch | - | - | - | 1 | - | 1 | 17 | 5 | 12 |
| Erdkunde | 1 | - | 1 | 3 | - | 3 | 11 | 4 | 7 |
| Französisch | 2 | - | 2 | 5 | 2 | 3 | 17 | 1 | 16 |
| Geschichte | - | - | - | 3 | 2 | 1 | 10 | 7 | 3 |
| Griechisch | - | - | - | - | - | - | 1 | 1 | - |
| Kunst | 1 | - | 1 | 2 | - | 2 | 5 | 2 | 3 |
| Latein | - | - | - | - | - | - | 5 | 3 | 2 |
| Mathematik | 6 | 3 | 3 | 8 | 3 | 5 | 15 | 8 | 7 |
| Musik | 5 | - | 5 | 2 | 1 | 1 | 5 | 4 | 1 |
| Philosophie | - | - | - | - | - | - | 1 | 1 | - |
| Physik | - | - | - | 3 | 2 | 1 | 7 | 3 | 4 |
| Religion, evangelisch | 2 | - | 2 | - | - | - | 2 | - | 2 |
| Religion, katholisch | 23 | 2 | 21 | 8 | 1 | 7 | 8 | 3 | 5 |
| Sozialkunde, Politik | 2 | 2 | - | 3 | 1 | 2 | 7 | 4 | 3 |
| Spanisch, Italienisch | - | - | - | - | - | - | 6 | - | 6 |
| Sport | 5 | 2 | 3 | 4 | - | 4 | 11 | 9 | 2 |
| Textiles Gestalten/Werken | 2 | 1 | 1 | 2 | - | 2 | - | - | - |
| INSGESAMT | 120 | 24 | 96 | 65 | 14 | 51 | 178 | 68 | 110 |

*) Mehrfachzählung möglich.

Studienseminaren 2000

| Davon im | | | | | | | |
|--------------------|---------------|-------------|---------------|--------------------|---------------|-------------|---------------|
| 1. Ausbildungsjahr | | | | 2. Ausbildungsjahr | | | |
| 1. Halbjahr | | 2. Halbjahr | | 3. Halbjahr | | 4. Halbjahr | |
| zusammen | dar. weiblich | zusammen | dar. weiblich | zusammen | dar. weiblich | zusammen | dar. weiblich |
| 26 | 22 | 57 | 54 | 27 | 20 | 67 | 64 |
| 17 | 11 | 17 | 9 | 24 | 20 | 21 | 13 |
| 42 | 19 | 89 | 56 | 61 | 34 | 46 | 23 |
| 14 | 7 | 25 | 10 | 4 | 2 | 17 | 9 |
| 4 | 1 | 14 | 4 | - | - | 10 | 4 |
| 10 | 6 | 11 | 6 | 4 | 2 | 7 | 5 |
| 99 | 59 | 188 | 129 | 116 | 76 | 151 | 109 |
| 120 | 77 | 150 | 108 | 91 | 64 | 117 | 81 |

abgelegte Prüfungen 1980 bis 2000

für das Lehramt an

| Schulen | | | Real-/Gesamtschulen | | | | | | Primarstufe, Haupt-/Gesamtschulen | | | | | |
|--------------------|--------|--------|---------------------|--------|--------|--------------------|--------|--------|-----------------------------------|--------|--------|--------------------|--------|--------|
| Absolventen/-innen | | | Teilnehmer/-innen | | | Absolventen/-innen | | | Teilnehmer/-innen | | | Absolventen/-innen | | |
| zus. | männl. | weibl. | zus. | männl. | weibl. | zus. | männl. | weibl. | zus. | männl. | weibl. | zus. | männl. | weibl. |
| 70 | 50 | 20 | 106 | 31 | 75 | 78 | 34 | 44 | - | - | - | - | - | - |
| 20 | 14 | 6 | 44 | 11 | 33 | 26 | 4 | 22 | 65 | 13 | 52 | 23 | 5 | 18 |
| 14 | 10 | 4 | 74 | 16 | 58 | 14 | 7 | 7 | 151 | 22 | 129 | 19 | 2 | 17 |
| 25 | 15 | 10 | 78 | 19 | 59 | 38 | 9 | 29 | 156 | 23 | 133 | 88 | 9 | 79 |
| 17 | 8 | 9 | 79 | 26 | 53 | 32 | 7 | 25 | 177 | 17 | 160 | 60 | 12 | 48 |

im Jahre 1999/2000 nach fächerspezifischer Lehrbefähigung^{*)}

| Lehrbefähigung im Fach | Erfolgreich abgelegte Prüfungen für das Lehramt an | | | |
|---|--|------------|-----------|-----------|
| | beruflichen Schulen | | | |
| | insgesamt | | männlich | weiblich |
| | absolut | % | | |
| Bau-, Holztechnik | 1 | 2,9 | - | 1 |
| Biologie | 2 | 5,9 | 1 | 1 |
| Chemietechnik, Pharmazie | - | - | - | - |
| Datenverarbeitung | 1 | 2,9 | 1 | - |
| Energie- und Elektrotechnik | 3 | 8,8 | 3 | - |
| Englisch | - | - | - | - |
| Erziehungswissenschaft und Psychologie | 2 | 5,9 | - | 2 |
| Französisch | - | - | - | - |
| Geographie | - | - | - | - |
| Germanistik, Deutsch | 6 | 17,6 | 1 | 5 |
| Gesundheitsdienst, Körperpflege, Kosmetik | - | - | - | - |
| Graphische Technik, Druck und dgl. | - | - | - | - |
| Hauswirtschaft | 2 | 5,9 | 1 | 1 |
| Kaufmännische Fachrichtung | - | - | - | - |
| Kfz-Technik | - | - | - | - |
| Mathematik und Statistik | 1 | 2,9 | 1 | - |
| Metalltechnik, Maschinenbau | 4 | 11,8 | 3 | 1 |
| Nachrichten-, Radio-, Fernsehtechnik | - | - | - | - |
| Nahrungsgewerbe | - | - | - | - |
| Physik | - | - | - | - |
| Politik, Sozial- und Staatslehre | 6 | 17,6 | 3 | 3 |
| Sozialkunde, Geschichte, Erdkunde | - | - | - | - |
| Sport | 1 | 2,9 | 1 | - |
| Textil, Bekleidung | - | - | - | - |
| Theologie | - | - | - | - |
| Wirtschaftswissenschaften | 5 | 14,7 | 1 | 4 |
| INSGESAMT | 34 | 100 | 16 | 18 |

legt. Der Frauenanteil lag mit 137 bei knapp sieben Zehnteln. Bis zum nächsten Erhebungstermin am 1. März 2001 werden voraussichtlich 267 (darunter 185 weibliche) Lehramtsanwärter/-innen ihr zweites Staatsexamen ablegen, und zwar 94 für das Lehramt der Primarstufe sowie an Haupt- und Gesamtschulen, 107 für das Lehramt an Gymnasien und Gesamtschulen, 45 für das Realschul- und Gesamtschullehramt und 21 für das Lehramt an beruflichen Schulen.

Das staatliche Studienseminar für das **Lehramt der Primarstufe sowie für das Lehramt an Haupt- und Gesamtschulen** zählte am 1. März 2000 insgesamt 17 Teilnehmer und 160 Teilnehmerinnen. Seit der Vorjahreserhebung haben 48 Kandidatinnen und zwölf Kandidaten die Prüfung mit Erfolg abgelegt. Dabei wurde in 56 Fällen Didaktik der Primarstufe gewählt, gefolgt von Katholischer Religion mit 23 und Deutsch mit 15 Fällen. Die Teilnehmer/-innen werden von 64 Lehrpersonen, darunter zehn hauptamtlichen Kräften, unterrichtet.

Am staatlichen Studienseminar für das **Lehramt an Real- und Gesamtschulen** wurden am Erhebungstichtag insgesamt 79 Teilnehmer/-innen registriert, darunter 53 Frauen. In diesem Ausbildungsjahr werden voraussichtlich 45 Absolventen/-innen den Vorbereitungsdienst mit der zweiten Prüfung abschließen. Für die 32 Realschul- und Gesamtschullehrer/-innen, die 1999 die zweite Staatsprüfung bestanden, waren Deutsch mit zwölf sowie Biologie, Mathematik und Katholische Religion mit je acht Fällen die gefragtesten Fächer. Die Seminaristen/-innen werden zur Zeit von zwei haupt- und fünf nebenamtlichen Lehrkräften ausgebildet.

Die zwei staatlichen Studienseminare für das **Lehramt an Gymnasien und Gesamtschulen** wurden am 1. März dieses Jahres von insgesamt 238 Referendaren/-innen besucht. Unter ihnen befanden sich 132 Lehramtsanwärterinnen. Im ersten Halbjahr ihrer Ausbildung stehen zu diesem Zeitpunkt 42 Seminarbesucher/-innen; 107 Personen werden demgegenüber voraussichtlich in diesem Jahr ihr zweites Staatsexamen ablegen und ihre Ausbildung abschließen. Bei den 34 Absolventen und 55 Absolventinnen des vergangenen Jahres überwogen folgende Fächer: Deutsch mit 25, Biologie mit 18 und Französisch mit 17 Fällen. Um die Ausbildung der Studienreferendare/-innen an Gymnasien und Gesamtschulen bemühen sich insgesamt 55 Lehrkräfte, davon zwei haupt- und 53 nebenamtlich.

Für die Ausbildung zum **Lehramt an beruflichen Schulen** stehen im Saarland zwei Landesstudienseminare zur Verfügung. Dort befanden sich am 1. März dieses Jahres 60 Seminarteilnehmer/-innen im Vorbereitungsdienst, 28 als Studienreferendare/-innen im technisch-gewerblichen und sozialpflegerischen Bereich und 32 im kaufmännisch-wirtschaftlichen Bereich. Im letzten Jahr haben 17 Seminaristen/-innen ihre Prüfung erfolgreich abgelegt, darunter neun Frauen. Je sechs der Absolventen/-innen entschieden sich für Deutsch bzw. Politik und fünf für die Fachrichtung Wirtschaftswissenschaften, vier für Metalltechnik/Maschinenbau, der Rest verteilte sich auf die übrigen Fächer. Insgesamt sind 30 Lehrkräfte für die Ausbildung zum Lehramt an beruflichen Schulen eingesetzt, darunter vier hauptamtlich.

Preise

Marie-Luise Pfaff

Preisentwicklung im ersten Halbjahr 2000

1. Überblick

Nach einer recht verhaltenen Preisentwicklung in 1998 und auch zu Beginn des Jahres 1999 hat sich im Saarland im Verlauf des letzten Jahres die Preisstabilität wieder etwas verschlechtert. So ist seit Herbst 1999 der Preistrend auf den saarländischen Verbrauchermärkten wieder nach oben gerichtet. Dies zeigt sich deutlich an der Entwicklung des auf Landesebene berechneten Preisindex für die Lebenshaltung von 4-Personen-Haushalten von Arbeitern und Angestellten mit mittlerem Einkommen. Lagen die jährlichen Preissteigerungsraten bis zum Herbst 1999 unter 1 % bzw. zum Jahresende 1999 knapp über 1 %, erreichten sie mit Jahresbeginn 2000 wieder 1,5 %. Im Durchschnitt des ersten Halbjahres 2000 errechnet sich für das Saarland eine Teuerung von 1,3 % im Vorjahresvergleich, nach 0,9 % im zweiten Halbjahr 1999 und 0,2 % im ersten Halbjahr 1999.

Bundesweit lässt sich eine ähnliche Entwicklung beobachten.

2. Mineralölprodukte bestimmen die Teuerung maßgeblich

Die größten Impulse für die Verteuerung der Lebenshaltung gingen auf der Verbraucherstufe im ersten Halbjahr 2000 wie

schon im Vorjahr von den Preisen der Mineralölprodukte aus. Dabei zeigten sich die deutlichen Preissteigerungen bei den Mineralölerzeugnissen auf nahezu allen Wirtschaftsstufen, von der Erzeuger- über die Großhandelsstufe bis hin zur Lebenshaltung der privaten Haushalte.

Die Zahlen in Tabelle 1 belegen deutlich, dass die Erhöhung der Indexstände sowohl im Jahresvergleich als auch im Vormonatsvergleich im Wesentlichen aus der Verteuerung der Mineralölerzeugnisse resultiert.

Errechnet man den Durchschnitt des ersten Halbjahres 2000, so ergibt sich für die Gesamtlebenshaltung wie bereits erwähnt ein Anstieg von 1,3 % im Vergleich zum Vorjahr; die Kraftstoffe verteuerten sich dagegen im Schnitt um 22,4 % und Heizöl sogar um gut 60 %.

Dabei ist zu beachten, dass im Januar 2000 die zweite Stufe der ökologischen Steuerreform wirksam wurde. Die erste Stufe war im April 1999 umgesetzt worden. Als Folge dieser zweiten Ökosteuerstufe waren zum Jahresanfang 2000 Benzin und Dieselmotorkraftstoff erneut um 6 Pfennig pro Liter teurer geworden. Auch in den Monaten Februar und März kam es zu weiteren Preissteigerungen bei den Mineralölprodukten. So lagen im Saarland die Preise im Februar 2000 für leichtes Heizöl um knapp 89 % über dem Vorjahreswert. Bei den Kraft-

Tabelle 1: Indexveränderung im Vormonatsvergleich und Jahresvergleich

| Jahr - Monat | Index der Erzeugerpreise gewerblicher Produkte | | Index der Großhandelsverkaufspreise | | Preisindex für die Lebenshaltung | | |
|--|---|--------------------------------|-------------------------------------|--------------------------------|----------------------------------|--------------------------------|------|
| | insgesamt | ohne Mineralöl- erzeugnisse | insgesamt | ohne Mineralöl- erzeugnisse | insgesamt | ohne Heizöl und Kraftstoffe | |
| | Deutschland | | | | Saarland | | |
| Veränderungen gegenüber dem jeweiligen Vormonat in % | | | | | | | |
| 2000 | Januar | 0,4 | 0,2 | 0,6 | 0,4 | 0,1 | 0,1 |
| | Februar | 0,2 | - | 1,1 | 1,0 | 0,3 | 0,2 |
| | März | - | - | 0,8 | 0,2 | 0,1 | -0,1 |
| | April | 0,4 | 0,7 | -0,4 | 0,2 | 0,1 | 0,3 |
| | Mai | 0,6 | 0,3 | 0,8 | 0,5 | -0,1 | -0,2 |
| | Juni | 0,3 | 0,2 | 0,3 | -0,1 | 0,5 | 0,2 |
| Veränderungen gegenüber dem entsprechenden Vorjahresmonat in % | | | | | | | |
| 2000 | Januar | 2,0 | 0,6 | 4,0 | 1,1 | 1,5 | 0,5 |
| | Februar | 2,4 | 0,7 | 5,7 | 2,4 | 1,4 | 0,4 |
| | März | 2,4 | 0,8 | 5,7 | 2,1 | 1,5 | 0,3 |
| | April | 2,1 | 1,3 | 4,8 | 2,5 | 1,2 | 0,4 |
| | Mai | 2,7 | 1,5 | 5,4 | 2,9 | 1,2 | 0,2 |
| | Juni | 2,9 | 1,7 | 5,5 | 2,5 | 1,4 | 0,3 |

Diagramm 1

Preisentwicklung bei Kraftstoffen und Heizöl im Saarland 1999 und 2000

- Messzahlen 1995 = 100 -

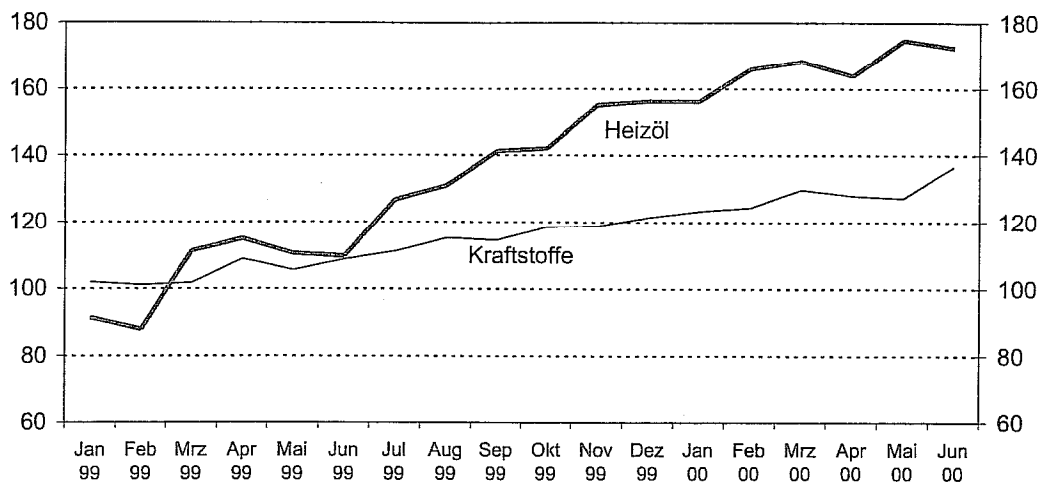
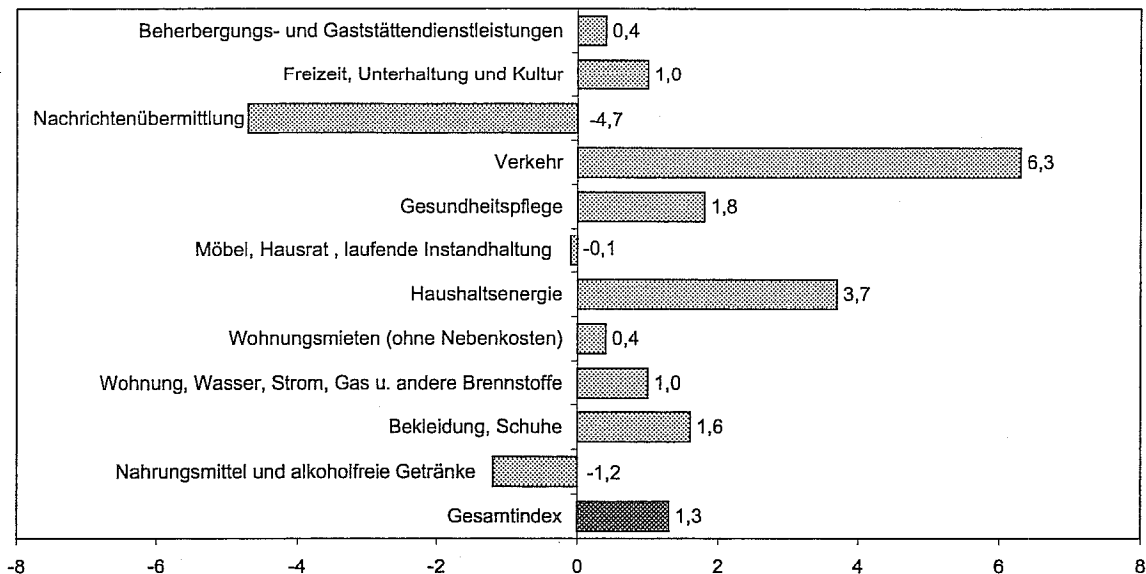


Tabelle 2: Preisindex für die Lebenshaltung von 4-Personen-Haushalten von Arbeitern und Angestellten mit mittlerem Einkommen im Saarland
Gliederung nach Hauptgruppen
1995=100

| Jahr - Monat | Gesamt- index | Hauptgruppe | | | | | | | | | | |
|--------------------|------------------|---|----------------------------|--|--|-----------------------|--|-----------------------------|---------|--|---|---|
| | | Nahrungs- mittel und alkohol- freie Getränke | Beklei- dung, Schuhe | Wohnung, Wasser, Strom, Gas und andere Brenn- stoffe | Gruppe | | Möbel, Hausrat und lfd. Instand- haltung | Gesund- heits- pflege | Verkehr | Nach- richten- über- mittlung | Freizeit, Unter- haltung und Kultur | Beherber- gungs- und Gast- stätten- dienst- leistungen |
| | | | | | Woh- nungs- mieten (ohne Neben- kosten) | Haushalts- energie | | | | | | |
| 1999 | | | | | | | | | | | | |
| Januar | 103,3 | 101,0 | 102,9 | 104,8 | 106,4 | 97,0 | 101,9 | 118,2 | 105,0 | 87,5 | 104,1 | 98,4 |
| Februar | 103,6 | 101,3 | 102,9 | 104,8 | 106,4 | 96,6 | 101,9 | 118,1 | 105,5 | 86,9 | 104,9 | 100,2 |
| März | 103,6 | 101,1 | 102,9 | 105,0 | 106,4 | 98,3 | 102,0 | 118,1 | 105,6 | 88,1 | 105,1 | 98,5 |
| April | 104,1 | 101,0 | 103,4 | 105,8 | 106,4 | 102,9 | 102,0 | 118,1 | 107,6 | 86,7 | 103,8 | 100,2 |
| Mai | 104,0 | 100,6 | 103,5 | 105,8 | 106,4 | 102,5 | 101,8 | 118,1 | 106,7 | 86,3 | 104,0 | 101,8 |
| Juni | 104,2 | 100,2 | 103,5 | 105,8 | 106,4 | 102,5 | 101,7 | 118,2 | 107,6 | 85,5 | 104,4 | 103,1 |
| Juli | 104,7 | 99,5 | 103,5 | 106,1 | 106,4 | 104,4 | 101,8 | 118,4 | 108,2 | 85,4 | 105,9 | 108,5 |
| August | 104,8 | 98,8 | 103,5 | 106,2 | 106,4 | 104,8 | 101,9 | 118,5 | 109,7 | 85,3 | 105,5 | 110,1 |
| September | 104,3 | 98,6 | 103,5 | 106,4 | 106,4 | 105,4 | 101,9 | 120,0 | 109,3 | 85,3 | 104,8 | 102,1 |
| Oktober | 104,5 | 98,8 | 103,6 | 106,4 | 106,4 | 105,7 | 101,9 | 120,0 | 110,4 | 85,2 | 104,0 | 101,4 |
| November | 104,6 | 99,1 | 104,6 | 106,6 | 106,4 | 106,7 | 101,7 | 120,0 | 110,3 | 85,1 | 104,7 | 98,2 |
| Dezember | 104,7 | 99,2 | 104,7 | 106,0 | 106,4 | 103,5 | 101,8 | 120,0 | 111,0 | 85,1 | 105,3 | 99,7 |
| 2000 | | | | | | | | | | | | |
| Januar | 104,8 | 99,6 | 104,7 | 106,0 | 106,8 | 101,9 | 101,8 | 120,1 | 111,5 | 85,1 | 105,0 | 99,0 |
| Februar | 105,1 | 99,8 | 104,7 | 106,3 | 106,8 | 103,0 | 101,8 | 120,1 | 111,9 | 83,5 | 105,6 | 100,8 |
| März | 105,2 | 99,5 | 104,7 | 106,4 | 106,8 | 103,7 | 101,9 | 120,2 | 113,3 | 82,4 | 105,7 | 99,2 |
| April | 105,3 | 99,8 | 104,8 | 106,4 | 106,8 | 103,8 | 101,8 | 120,2 | 113,0 | 82,1 | 105,7 | 102,3 |
| Mai | 105,2 | 99,8 | 104,8 | 106,6 | 106,8 | 104,9 | 101,5 | 120,3 | 112,7 | 81,6 | 104,8 | 100,8 |
| Juni | 105,7 | 99,6 | 104,8 | 106,7 | 106,8 | 105,1 | 102,0 | 120,3 | 115,3 | 81,5 | 105,5 | 102,9 |

Diagramm 2

Veränderung ausgewählter Hauptgruppen und Gruppen des Preisindex für die Lebenshaltung im 1. Halbjahr 2000 gegenüber dem Vorjahreszeitraum im Saarland in %



stoffen ergab sich eine Jahresrate von rund 23 %. Erst im April 2000 nahm der Preisdruck der Mineralölzeugnisse auf die Verbraucherpreisentwicklung vorläufig ab. Im Monatsvergleich reduzierten sich im April die Preise für Kraftstoffe im Saarland im Schnitt um 1 %, für Heizöl um 2,7 %. Diese verbraucherfreundliche Entwicklung war jedoch im Mai schon wieder zu Ende; bis zum Erhebungstermin Mitte des Monats kam es erneut zu deutlichen Preissteigerungen bei Öl und bis zum Monatsende auch zu einer drastischen Verteuerung bei Benzin und Dieselmotorkraftstoff. Auch im Juni kletterten die Benzinpreise auf der Preisspirale weiter nach oben. Zur Monatsmitte musste der saarländische Verbraucher nochmals 7,5 % höhere Preise bezahlen als einen Monat zuvor. Der Teilindex "Verkehr" reagierte auf diese gestiegenen Kraftstoffpreise im Juni 2000 mit einer Erhöhung um 2,3 % binnen Monatsfrist.

Im Durchschnitt der ersten sechs Monate des Jahres 2000 errechnete sich infolge dieser spürbaren Verteuerungen der Kraftstoffe für den Teilbereich "Verkehrsleistungen" ein Anstieg um 6,3 % gegenüber dem Vorjahr.

Im Bereich Haushaltsenergie betrug die entsprechende Veränderungsrate auf Grund der starken Verteuerung von Heizöl 3,7 %. Dabei konnten die rückläufigen Strompreise die Preissteigerungen im Energiebereich nur teilweise kompensieren. Die Liberalisierung auf den Strommärkten hat mit der Öffnung für neue Anbieter dafür gesorgt, dass die Preise für Elektrizität zurückgingen. Schon im März 2000 zahlten die Verbraucher trotz der ökologischen Steuerreform im Saarland rund 12 % weniger für Strom als noch ein Jahr zuvor.

3. Günstige Entwicklung der Nahrungsmittelpreise

Obwohl sich die Teuerung im Vorjahresvergleich bei der Lebenshaltung für die mittlere Verbrauchergruppe im Saarland im ersten Halbjahr 2000 auf über 1 Prozent verstärkt hat und im Juni bei 1,4 % lag, gab es aber auch stabilisierende Einflüsse.

So sind die Nahrungsmittel und alkoholfreien Getränke, die für das Verbraucherbudget noch immer von entscheidender Bedeutung sind, vor allem durch den anhaltend scharfen Wettbewerb im Einzelhandel im Durchschnitt der ersten sechs Monate in 2000 um 1,2 % gesunken.

Der Preisanstieg zum Jahresanfang wurde hauptsächlich durch ein saisonal bedingtes Anziehen der Preise für Obst und Gemüse einschließlich Kartoffeln hervorgerufen. Jahreszeitlich bedingt kam es auch im Februar des laufenden Jahres zu einer spürbaren Erhöhung der Saisonwaren und sonstiger saisonaler Güter im Vergleich zum Vormonat. In Monatsfrist verteuerten sich für den saarländischen Verbraucher die Preise für diese Gütergruppe um 4,5 %. Die Preissenkungen bei Saisonwaren im Berichtsmonat März (gegenüber dem Vormonat im Durchschnitt - 1,9 %) trugen mit dazu bei, dass sich der Teilindex für "Nahrungsmittel und alkoholfreie Getränke" binnen Monatsfrist um 0,3 % reduzierte. Vor allem bei Obst und Gemüse gab es zum Teil erhebliche Verbilligungen. Nach einem erneuten Anstieg der Preise für Nahrungsmittel und alkoholfreie Getränke im April bewegten sich die Preise im Mai im Schnitt fast auf gleichem Niveau.

Im Juni konnten sich jedoch die Verbraucher wieder über einen Preisrückgang von durchschnittlich 0,2 % im Ausgabenbereich "Nahrungsmittel und alkoholfreie Getränke" freuen. Insbesondere gingen die Preise für frischen Fisch, einzelne Molkereiprodukte, Bananen und frisches Fruchtgemüse zurück.

4. Zurückgehende Preise für die Telekommunikation

Nicht unerhebliche Stabilitätsgewinne konnten die Verbraucher aus dem fortschreitenden Liberalisierungsprozess auf den Telekommunikationsmärkten verbuchen. Die Preise für Telefon- und Telefaxgeräte sowie für damit verbundene Dienstleistungen wurden schon im vergangenen Jahr erheblich zurückgenommen.

Z. B. sanken in Deutschland die Preise für Telefondienstleistungen im Jahresdurchschnitt 1999 um 11,4 %. Die Preise für Mobiltelefondienstleistungen ermäßigten sich um 20,5 %, für Telefondienstleistungen im Festnetz um 10,9 %.

Auch in den ersten sechs Monaten des laufenden Jahres kamen den Verbrauchern weitere Vergünstigungen zugute. So lagen im Juni 2000 die Preise für Telefondienstleistungen im Festnetz um 4,3 % niedriger als im vergleichbaren Vorjahresmonat. Am stärksten hatten sich die Preise für Auslandsgespräche verbilligt (- 35,6 %), gefolgt von Inlandsferngesprächen,

die im Juni 2000 um 8,5 % günstiger waren als im Juni des Vorjahres. Das Mobiltelefonieren war im Juni 2000 um 13,1 % preiswerter als ein Jahr zuvor. Insgesamt belief sich der Preisrückgang im Sektor Nachrichtenübermittlung im Halbjahresdurchschnitt auf 4,7 %.

5. Moderate Preisentwicklung in den übrigen Ausgabenbereichen

Von den übrigen Ausgabenbereichen (Diagramm 2) zeigte sich mit einem Anstieg von 1,8 % im Durchschnitt der ersten 6 Monate die stärkste Verteuerung bei den Gütern für die Gesundheitspflege. Stärker als die Gesamtlebenshaltung verteuerten sich im Berichtszeitraum auch Bekleidung und Schuhe. Die Wohnungsmieten wie auch die Preise für Möbel, Hausrat und deren Instandhaltung waren im ersten Halbjahr 2000 im Saarland nahezu stabil. Die Indexveränderungen fielen insgesamt sehr moderat aus. Lediglich bei den Gütern für Freizeit, Unterhaltung und Kultur sowie den Beherbergungs- und Gaststättendienstleistungen unterlag die Preisentwicklung saisonalen Schwankungen infolge der Preisbewegungen bei Pauschalreisen bzw. bei den Mieten für Ferienwohnungen.

Abschließend muss noch mal festgestellt werden, dass die Höhe der Inflation wie schon in 1999 auch im ersten Halbjahr 2000 maßgeblich durch Preisbewegungen auf dem Mineralölmarkt bestimmt wurde.

Gesundheitswesen

Heiner Bost

Die Kostenentwicklung im saarländischen Krankenhauswesen 1991 bis 1998

Einleitung

Die Erhebung der Kosten der Krankenhäuser ist Bestandteil der jährlichen Krankenhausstatistik, die mit der Verabschiedung der Krankenhausstatistikverordnung im Frühjahr 1990 bundesweit erstmals auf eine einheitliche rechtliche Grundlage gestellt wurde. Amtliche Statistiken über die Kosten gab es vor 1991 noch nicht.

Mit der Rechtsgrundlage wurde eine Basis für gesundheitspolitische Entscheidungen geschaffen und Planungsmaterial im Rahmen der Krankenhausfinanzierung bereit gestellt.

Bei den Kosten wird zwischen Personal- und Sachkosten unterschieden.

Die Personalkosten unterteilen sich wiederum in Kosten für das ärztliche und das nichtärztliche Personal. Grundsätzlich werden alle Kosten für die Mitarbeiter des Krankenhauses nachgewiesen, unabhängig davon, ob es sich um ein Arbeitnehmer- oder ein arbeitnehmerähnliches Verhältnis, um eine nebenberufliche Tätigkeit oder um eine nur vorübergehende oder aushilfsweise Tätigkeit handelt.

Während zum ärztlichen Personal alle Ärzte zählen (unter bestimmten Voraussetzungen auch Ärzte im Praktikum), wird das nichtärztliche Personal in eine ganze Reihe von Personengruppen unterteilt. Diese sind:

- Pflegedienst, z. B. Pflegedienstleitung, Pflege- und Pflegehilfspersonal im stationären Bereich (Dienst am Krankenbett);
- Medizinisch-technischer Dienst, z. B. Apothekerpersone, Chemiker, Logopäden, Sozialarbeiter;
- Funktionsdienst, z. B. Krankenpflegepersonal für den Operationsdienst, Hebammen, Krankentransportdienst;
- Klinisches Hauspersonal: Haus- und Reinigungspersonal der Kliniken und Stationen;
- Wirtschafts- und Versorgungsdienst, z. B. Desinfektion, Handwerker, Wäscherei;
- Technischer Dienst, z. B. Betriebsingenieure;
- Verwaltungsdienst, z. B. Aufnahme- und Pflegekostenabteilung, Kasse und Buchhaltung, Telefonisten;

- Sonderdienste, z. B. Oberinnen, Seelsorger, Krankenfürsorger;
- Sonstiges Personal, z. B. Schüler/-innen, Praktikanten/-innen soweit sie auf die Besetzung der Stationen nicht angerechnet werden.

Nicht zurechenbare Personalkosten sind z. B. Umlagen, die von kommunalen Krankenhäusern für pensionierte Beamte zu zahlen sind, die früher in den Krankenhäusern tätig waren.

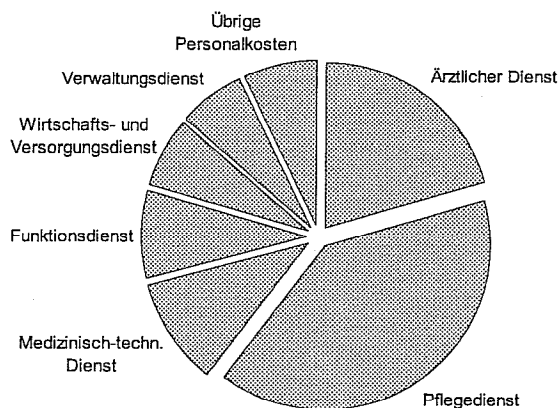
Als **Sachkosten** werden folgende Positionen bezeichnet:

- Lebensmittel;
- Medizinischer Bedarf, z. B. Arzneimittel, Blut, Blutkonserven, Blutplasma, Laborbedarf, Wasser, Energie, Brennstoffe;
- Wirtschaftsbedarf, z. B. Reinigungs- und Desinfektionsmittel, Wäschereinigung und -pflege, Reinigung durch fremde Betriebe;
- Verwaltungsbedarf, z. B. Büromaterial, Druckarbeiten, EDV- und Organisationsaufwand;
- Zentrale Verwaltungsdienste. Das sind Leistungen zentraler Stellen der Trägerverwaltung, soweit es sich um betriebliche und nicht um aufsichtsbehördliche Leistungen handelt; Zentrale Gemeinschaftsdienste, u. a.: Gemeinschaftswäschereien, Zentralküchen;
- Steuern, Abgaben, Versicherungen;
- Instandhaltung;
- Gebrauchsgüter. Das sind Anlagegüter mit einer durchschnittlichen Nutzungsdauer von unter drei Jahren;
- Zinsen für Betriebsmittelkredite. Das sind Zinsen für kurzfristige Kredite, die zur Überbrückung kurzfristiger Liquidationsschwierigkeiten aufgenommen werden.

Die Summe der Personal- und Sachkosten einschließlich der Zinsen für Betriebsmittelkredite ergibt die Kosten des Krankenhauses insgesamt.

Von den übrigen Kosten des Krankenhauses werden die **Kosten der Ausbildungsstätten** getrennt ausgewiesen, um eine bessere Vergleichbarkeit von Krankenhäusern mit und

Personalkosten



ohne Ausbildungsstätten zu erreichen. Zu diesen Kosten zählen die Personal- und Sachkosten der Ausbildungsstätten sowie die Umlage für den Ausgleich der Ausbildungskosten zwischen ausbildenden und nichtausbildenden Krankenhäusern.

Die Summe aus den Kosten des Krankenhauses und den Kosten der Ausbildungsstätten ergibt die **Netto-Gesamtkosten** des Krankenhauses.

Im Krankenhaus werden auch Leistungen erbracht, deren Kosten nicht über die Pflegesätze abgerechnet werden können. Insbesondere sind dies Kosten für

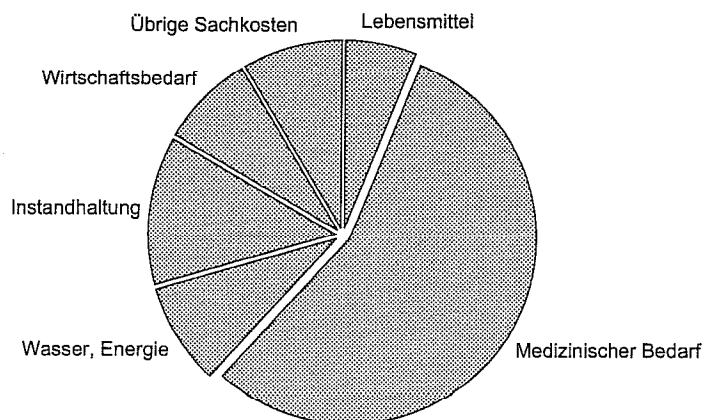
- vor- und nachstationäre Behandlung,
- ärztliche und nichtärztliche Wahlleistungen,
- belegärztliche Leistungen.

Um nun vergleichbare **bereinigte Kosten** zu ermitteln, sind die Netto-Gesamtkosten um diese nicht pflegesatzrelevanten Kosten zu kürzen.

Investitionskosten, die in der Regel über öffentliche Haushalte abgedeckt werden, sind in den hier dargestellten Kosten nicht enthalten.

Bezüglich der **Vergleichbarkeit** der Ergebnisse im gesamten Zeitraum zwischen 1991 und 1998 ist darauf hinzuweisen, dass mit einer Änderung des Pflegesatzrechts ein Bruch in der Zahlenreihe eingetreten ist. Während die Gesamtkosten bis einschließlich 1995 die Kosten für die stationären Krankenhausleistungen und zusätzlich nichtstationäre Kosten, zum Beispiel Kosten für Forschung und Ambulanz umfassten und

Sachkosten



damit nach dem sogenannten Bruttoprinzip ausgewiesen wurden, gilt seitdem das Nettoprinzip, wonach nur noch die Kosten für die stationären Krankenhausleistungen erhoben werden. Sowohl vor als auch nach 1996 wurden die Gesamtkosten um die Kosten bereinigt, die nicht über die Pflegesätze vergütet werden, sodass zumindest die bereinigten Gesamtkosten über den gesamten Beobachtungszeitraum vergleichbar sind. Die einzelnen Kostenarten sind dagegen erst für die relativ kurze Zeitspanne zwischen 1996 und 1998 vergleichbar.

Die Kostenentwicklung im Überblick

Die bereinigten Kosten der Krankenhäuser haben sich im Zeitraum zwischen 1991 und 1998 im Saarland von 1 240 um 312 auf nunmehr 1 552 Mio. DM erhöht. Dies entspricht einer Zunahme von gut 25 Prozent. Bundesweit stiegen die bereinigten Kosten von 73 186 sogar um über 32 Prozent auf 97 067 Mio. DM.

Die Kostenzunahme verteilte sich weder im Saarland noch im gesamten Bundesgebiet kontinuierlich über die acht Berichtsjahre. Besonders deutliche Steigerungen fanden in den ersten Jahren statt: Zwischen 1991 und 1992 betrug sie im Saarland über 6, bundesweit über 10 Prozent. Dagegen lagen die Mehrkosten zwischen 1997 und 1996 sowohl im Saarland als auch im Bund bei weniger als einem Prozent. Im letzten Berichtsjahr sind die Kosten dann wieder etwas stärker gestiegen, im Saarland um 1,5, im Bundesgebiet um 1,9 Prozent.

Bereinigte Kosten der Krankenhäuser insgesamt

| Jahr | Saarland | | Bundesgebiet | |
|------|-------------|------------------------------------|--------------|------------------------------------|
| | in 1 000 DM | Veränderung in % gegenüber Vorjahr | in 1 000 DM | Veränderung in % gegenüber Vorjahr |
| 1991 | 1 239 727 | | 73 188 546 | |
| 1992 | 1 319 223 | 6,4 | 80 710 703 | 10,3 |
| 1993 | 1 353 825 | 2,6 | 84 625 393 | 4,9 |
| 1994 | 1 416 243 | 4,6 | 88 496 580 | 4,6 |
| 1995 | 1 479 341 | 4,5 | 93 578 779 | 5,7 |
| 1996 | 1 514 687 | 2,4 | 94 582 406 | 1,1 |
| 1997 | 1 528 930 | 0,9 | 95 218 898 | 0,7 |
| 1998 | 1 552 009 | 1,5 | 97 067 197 | 1,9 |

Die Kostenentwicklung je Krankenhaus

Unabhängig von Rechtsform, Träger und Größenstruktur der Krankenhäuser haben die durchschnittlichen Kosten je Haus im Saarland 1991 rund 41,3 Mio. DM betragen, im Bund dagegen nur 30,4 Mio. DM. Der sich dabei ergebende Abstand von 10,9 Mio. DM hat sich bis zum Jahre 1998 auf 12,5 Mio. DM erhöht: Den bereinigten Kosten je Krankenhaus von jetzt 55,4 Mio. DM im Saarland standen 42,9 Mio. DM bundesweit gegenüber. Allerdings fiel die prozentuale Steigerung mit 34 Prozent im Saarland niedriger als im Bund aus, der auf immerhin 41 Prozent kam.

Bereinigte Kosten je Krankenhaus

| Jahr | Saarland | | Bundesgebiet | |
|------|-------------|------------------------------------|--------------|------------------------------------|
| | in 1 000 DM | Veränderung in % gegenüber Vorjahr | in 1 000 DM | Veränderung in % gegenüber Vorjahr |
| 1991 | 41 324 | | 30 356 | |
| 1992 | 45 490 | 10,1 | 33 897 | 11,7 |
| 1993 | 46 683 | 2,6 | 35 949 | 6,1 |
| 1994 | 50 580 | 8,3 | 37 867 | 5,3 |
| 1995 | 52 833 | 4,5 | 40 248 | 6,3 |
| 1996 | 54 096 | 2,4 | 41 684 | 3,6 |
| 1997 | 54 604 | 0,9 | 42 169 | 1,2 |
| 1998 | 55 428 | 1,5 | 42 893 | 1,7 |

Die Kostenentwicklung je aufgestelltes Bett

Auch die bereinigten Kosten je Bett liegen im Saarland in allen Berichtsjahren deutlicher höher als im Bundesdurchschnitt. Im Jahre 1991 betrugen sie noch 131 036 DM, stiegen innerhalb von acht Jahren um rund 60 000 DM auf nunmehr 191 464 DM. Dies entspricht einer Steigerung von 46,1 Prozent. Bundesweit sind die Kosten im gleichen Zeitraum von 109 965 auf 169 808 DM gestiegen, was eine Zunahme von 54,4 Prozent bedeutet. Der Abstand zwischen dem Landes- und dem Bundesmittelwert, der 1991 21 074 DM betragen hatte, hat sich nur unwesentlich auf 21 656 DM vergrößert.

Bereinigte Kosten je aufgestelltes Bett

| Jahr | Saarland | | Bundesgebiet | |
|------|----------|------------------------------------|--------------|------------------------------------|
| | in DM | Veränderung in % gegenüber Vorjahr | in DM | Veränderung in % gegenüber Vorjahr |
| 1991 | 131 036 | | 109 965 | |
| 1992 | 142 773 | 9,0 | 124 747 | 13,4 |
| 1993 | 149 248 | 4,5 | 134 613 | 7,9 |
| 1994 | 163 576 | 9,6 | 143 158 | 6,3 |
| 1995 | 171 558 | 4,9 | 153 629 | 7,3 |
| 1996 | 178 219 | 3,9 | 159 299 | 3,7 |
| 1997 | 184 989 | 3,8 | 164 050 | 3,0 |
| 1998 | 191 464 | 3,5 | 169 808 | 3,5 |

Die bereinigten Kosten je Pflegetag

Die weitere Differenzierung der Kosten stellt auf den Pflege tag ab, einen der gängigsten Begriffe im Gesundheitswesen. Wurden 1991 im Saarland noch 408 DM an Kosten je Pflegetag ermittelt, waren es 1998 rund 53 Prozent mehr, nämlich 627 DM. Bundesweit lagen die Kosten in den Vergleichsjahren mit 360 bzw. 568 DM deutlich darunter. Obwohl die Steigerung auf Bundesebene mit 58 Prozent um 5 Prozentpunkte höher ausfiel, ist der betragsmäßige Abstand zwischen Saarland und Bund von 48 auf 59 DM gestiegen.

Bereinigte Kosten je Pflegeetag

| Jahr | Saarland | | Bundesgebiet | |
|------|----------|---|--------------|---|
| | in DM | Veränderung in % gegenüber Vorjahr | in DM | Veränderung in % gegenüber Vorjahr |
| 1991 | 408 | | 360 | |
| 1992 | 445 | 9,1 | 408 | 13,3 |
| 1993 | 474 | 6,5 | 446 | 9,3 |
| 1994 | 516 | 8,9 | 478 | 7,2 |
| 1995 | 560 | 8,5 | 515 | 7,7 |
| 1996 | 594 | 6,1 | 543 | 5,4 |
| 1997 | 608 | 2,4 | 557 | 2,6 |
| 1998 | 627 | 3,1 | 568 | 2,0 |

Die bereinigten Kosten je Behandlungsfall

Untersucht man abschließend die Frage, wie viel denn der Aufenthalt eines Patienten durchschnittlich gekostet hat, so stellt man eine starke Anpassung der Werte auf Landes- und

Bereinigte Kosten je Behandlungsfall

| Jahr | Saarland | | Bundesgebiet | |
|------|----------|---|--------------|---|
| | in DM | Veränderung in % gegenüber Vorjahr | in DM | Veränderung in % gegenüber Vorjahr |
| 1991 | 5 509 | | 5 256 | |
| 1992 | 5 683 | 3,2 | 5 670 | 7,9 |
| 1993 | 5 803 | 2,1 | 5 883 | 3,8 |
| 1994 | 6 082 | 4,8 | 6 050 | 2,8 |
| 1995 | 6 198 | 1,9 | 6 238 | 3,1 |
| 1996 | 6 283 | 1,4 | 6 210 | -0,4 |
| 1997 | 6 249 | -0,5 | 6 139 | -1,1 |
| 1998 | 6 217 | -0,5 | 6 085 | -0,9 |

Bundesebene fest. Im ersten Berichtsjahr 1991 verursachte ein Patient im Saarland Kosten in Höhe von 5 509 DM, im Bundesdurchschnitt von 5 256 DM. Das waren 253 DM weniger. Während dieser Wert bis zum Jahre 1998 im Saarland um 12,9 Prozent auf 6 217 DM anstieg, führte eine Steigerung von fast

16 Prozent den Bundesmittelwert auf 6 085 DM. Der betragsmäßige Abstand hat sich also von 253 DM um 121 DM auf 132 DM verkürzt.

Die Entwicklung ausgewählter Kostenarten 1996 bis 1998

Die **Personalkosten** in saarländischen Krankenhäusern haben sich im Laufe der letzten drei Berichtsjahre von rund 1 080 Mio. DM um 0,3 Prozent auf 1 084 Mio. DM erhöht. Entscheidend für diese doch sehr moderate Entwicklung ist der Stellenabbau im Wirtschafts- und Versorgungsdienst, der die Kosten dort um insgesamt 7,9 Prozent gesenkt hat. Die Kosten beim ärztlichen Dienst stiegen um 3,3 Prozent und beim Pflegepersonal um 0,5 Prozent. Die Kosten für das Verwaltungspersonal stiegen innerhalb von drei Jahren um 2,1 Prozent.

Die Personalkosten auf Bundesebene sind im gleichen Zeitraum deutlich stärker angestiegen, nämlich um 1,5 Prozent. Hauptverantwortlich hierfür waren die Kostensteigerungen mit 4,8 % beim ärztlichen Personal und 4,2 % beim Funktionsdienst. Aber auch die Verwaltungskosten haben bundesweit zugelegt.

Die Anteile der Personalkosten an den Gesamtnettokosten sind zwischen 1996 und 1998 sowohl im Saarland als auch bundesweit leicht zurück gegangen, im Saarland von 70,2 auf 68,8 Prozent und im Bundesschnitt von 67,3 auf 66,6 Prozent. Gleichzeitig ist zu erkennen, dass der Anteil der Personalkosten in unserem Land zwischen 2 und 3 Prozentpunkte über dem Bundeswert liegt.

Der ärztliche Dienst verursacht im Saarland knapp über 20 Prozent der Personalkosten, im Bundesdurchschnitt knapp 1 Prozentpunkt mehr. Umgekehrt verhält es sich mit dem Pflegepersonal, das bundesweit etwas weniger Kosten verursacht. Der Anteil der Kosten des Pflegepersonals am Personal insgesamt betrug in den drei Berichtsjahren jeweils wenig unter 40 Prozent.

Entwicklung ausgewählter Kostenarten 1996 bis 1998 in 1 000 DM

| Kostenarten | 1996 | | 1997 | | 1998 | |
|---------------------------------|------------------|-------------------|------------------|-------------------|------------------|-------------------|
| | Saarland | Bund | Saarland | Bund | Saarland | Bund |
| Personalkosten insgesamt | 1 079 953 | 65 398 716 | 1 074 872 | 65 518 645 | 1 083 587 | 66 385 597 |
| darunter | | | | | | |
| ärztlicher Dienst | 216 594 | 13 550 734 | 218 293 | 13 804 684 | 223 639 | 14 196 850 |
| Pflegedienst | 428 269 | 25 808 743 | 428 841 | 25 888 270 | 430 317 | 26 183 602 |
| med.-techn. Dienst | 112 977 | 7 461 933 | 113 753 | 7 452 904 | 114 575 | 7 580 694 |
| Funktionsdienst | 91 247 | 5 819 419 | 90 597 | 5 917 597 | 92 307 | 6 060 925 |
| Wirtschaft und Versorgung | 82 514 | 4 443 694 | 75 400 | 4 260 196 | 75 962 | 4 176 912 |
| Verwaltungsdienst | 67 281 | 3 988 254 | 67 820 | 4 027 727 | 68 701 | 4 113 685 |
| Sachkosten insgesamt | 445 947 | 30 934 136 | 465 940 | 31 345 082 | 479 123 | 32 385 423 |
| darunter | | | | | | |
| Lebensmittel | 29 389 | 1 998 057 | 29 090 | 2 006 964 | 27 850 | 2 091 573 |
| Medizinischer Bedarf | 242 956 | 15 230 948 | 246 719 | 15 440 020 | 259 981 | 16 050 480 |
| Wasser, Energie | 41 208 | 2 155 332 | 40 684 | 2 115 718 | 40 862 | 2 084 961 |
| Instandhaltung | 51 412 | 3 987 091 | 63 849 | 4 275 107 | 59 560 | 4 441 439 |
| Netto-Gesamtkosten | 1 538 627 | 97 171 639 | 1 552 890 | 97 689 522 | 1 575 275 | 99 604 861 |

Die **Sachkosten** sind im Saarland in den Jahren 1996, 1997 und 1998 von 446 Mio. DM um 7,4 Prozent auf 479 Mio. DM angestiegen, auf Bundesebene betrug der Anstieg dagegen lediglich 4,7 Prozent.

Als Hauptverursacher wurde dabei der Kostenaufwand für die Instandhaltung von Gebäudeteilen, betriebstechnischen Anlagen oder Außenanlagen ermittelt. Im Jahre 1998 musste hierfür im Saarland 15,8 Prozent mehr ausgegeben werden als 1996, im Bundesdurchschnitt waren es immerhin auch noch 11,4 Prozent. Auch für den medizinischen Bedarf - bei den Sachkosten die größte Position - musste in unserem Land 7 Prozent mehr ausgegeben werden, bundesweit 5,4 Prozent.

Sowohl im Saarland als auch im gesamten Bundesgebiet hatten die bautechnischen Veränderungen positive Auswirkungen auf die Höhe der Energiekosten, die um 0,8 bzw. 3,3 Prozent gesenkt werden konnten.

Ausgewählte Kostenarten im Ländervergleich 1998

Die **Netto-Gesamtkosten** aller saarländischen Krankenhäuser, die neben den Personal- und Sachkosten noch die Zinsen für die Betriebsmittelkredite und für die Ausbildungsstätten enthalten, sind von 1996 bis 1998 um 2,4 Prozent angestiegen und entsprechen nahezu dem Bundeswert von 2,5 Prozent.

Ein abschließender Vergleich mit ausgewählten Kennziffern auf der Basis der aufgestellten Betten verdeutlicht, dass die Kosten der saarländischen Krankenhäuser im Ländervergleich eher ungünstig ausfallen. Die Netto-Gesamtkosten und die bereinigten Kosten sind lediglich in Hamburg und Berlin höher und beim Pflegepersonal je aufgestelltem Bett entstehen im Saarland bundesweit sogar die höchsten Kosten.

Kosten je aufgestelltes Bett 1998 im Ländervergleich in 1 000 DM

| Land | Personalkosten | | Sachkosten | Zinsen für Betriebsmittel- kredite | Kosten der Ausbildungs- stätten | Netto- Gesamtkosten | Abzüge | Bereinigte Kosten |
|------------------------|----------------|--------------|-------------------------------------|---------------------------------------|------------------------------------|------------------------|--------|----------------------|
| | darunter | | darunter medizinischer Bedarf | | | | | |
| | ärztl. Dienst | Pflegedienst | | | | | | |
| Deutschland | 24 835 | 45 805 | 28 078 | 235 | 1 223 | 174 247 | 4 439 | 169 808 |
| Thüringen | 21 461 | 36 048 | 27 211 | 165 | 74 | 147 251 | 2 020 | 145 231 |
| Brandenburg | 21 012 | 37 253 | 24 827 | 170 | 1 015 | 148 998 | 2 270 | 146 728 |
| Sachsen | 21 612 | 38 749 | 30 426 | 175 | 932 | 158 361 | 2 120 | 156 241 |
| Rheinland-Pfalz | 22 891 | 44 530 | 23 674 | 90 | 1 130 | 160 880 | 3 755 | 157 125 |
| Sachsen-Anhalt | 22 744 | 40 140 | 30 061 | 198 | 791 | 162 555 | 1 680 | 160 874 |
| Nordrhein-Westfalen | 24 310 | 44 660 | 25 636 | 177 | 1 234 | 165 639 | 5 336 | 160 302 |
| Mecklenburg-Vorpommern | 24 888 | 40 308 | 31 143 | 428 | 795 | 172 024 | 7 238 | 164 786 |
| Bayern | 24 187 | 46 658 | 29 782 | 470 | 888 | 176 578 | 5 405 | 171 172 |
| Hessen | 24 321 | 47 866 | 30 420 | 248 | 1 408 | 178 517 | 3 686 | 174 830 |
| Baden-Württemberg | 25 595 | 48 218 | 27 252 | 158 | 1 298 | 179 298 | 5 582 | 173 715 |
| Niedersachsen | 26 170 | 49 935 | 27 028 | 228 | 1 283 | 179 764 | 4 868 | 174 895 |
| Schleswig-Holstein | 25 808 | 49 604 | 29 092 | 105 | 1 256 | 180 716 | 2 906 | 177 810 |
| Bremen | 29 793 | 50 901 | 26 988 | 98 | 1 074 | 191 224 | 3 800 | 187 424 |
| Saarland | 27 589 | 53 086 | 32 072 | 18 | 1 531 | 194 334 | 2 870 | 191 464 |
| Hamburg | 30 536 | 49 787 | 29 849 | 142 | 4 095 | 208 980 | 3 759 | 205 220 |
| Berlin | 32 777 | 52 608 | 35 623 | 465 | 1 970 | 229 050 | 3 183 | 225 867 |

Statistik
Johannes Barth
Regressionsanalyse
Der Determinationskoeffizient r^2

Ausgangspunkt für diesen Aufsatz war die Fragestellung, wie lässt sich die Formel des Determinationskoeffizienten (Bestimmtheitsmaßes) r^2 als Quotient aus erklärter und Gesamtvarianz aus dem Korrelationskoeffizienten r ableiten. Diese Fragestellung möchte ich dazu benutzen, neben der Ableitung der Formel auch kurz auf die Regressionsanalyse einzugehen und diese an einem Beispiel aus der amtlichen Statistik zu erläutern.

1. Vorbemerkung

Die Regressionsanalyse bildet eines der flexibelsten und am häufigsten eingesetzten statistischen Analyseverfahren. Sie dient der Analyse zwischen einer abhängigen (endogenen, erklärten) Variablen Y (Regressand) und einer oder mehrerer unabhängigen (exogenen, erklärenden) Variablen X_1, \dots, X_J (Regressoren). Sie wird insbesondere eingesetzt um Zusammenhänge zu erkennen und zu erklären sowie Werte der abhängigen Variablen zu schätzen bzw. zu prognostizieren. Im Unterschied zu anderen multivariaten Verfahren müssen bei der Regressionsanalyse sowohl die abhängige Variable als auch die unabhängigen Variablen metrisch skaliert sein. Im folgenden beschränke ich meine Betrachtung auf die lineare Regressionsanalyse. Dies bedeutet, die X - und Y - Variablen verändern sich nur in konstanten Relationen d.h.

$$\frac{\Delta Y}{\Delta X_k} = \text{const.}$$

2. Einfache lineare Regression

Bei der einfachen linearen Regression geht es um die Schätzung der Wirkung der Variablen X auf die Variable Y . Gesucht ist also die genaue Lage einer linearen Funktion $Y = b_0 + b_1 X$ im Koordinatensystem (X, Y) , die man Regressionsgerade nennt. Diese Gerade wird zum einen von dem konstanten Glied b_0 , das den Y -Wert für $X=0$ angibt, und dem Regressionskoeffizienten

$$b_1 = \frac{\Delta Y}{\Delta X},$$

der die Steigung der Geraden bestimmt, gebildet.

Die gesuchte Regressionsfunktion lautet

$$\hat{Y} = b_0 + b_1 X.$$

In der Praxis liegen nicht alle Punkte auf einer Geraden, sondern sie streuen um diese. Es geht darum, einen Verlauf der gesuchten Geraden zu finden, der sich der empirischen Punkteverteilung möglichst gut anpasst.

Die in einer vorgegebenen Regressionsgleichung nicht erfassten Einflussgrößen der empirischen Y -Werte schlagen sich in Abweichungen von der Regressionsgeraden nieder. Diese Abweichungen werden durch die Variable e repräsentiert. Die Werte e_k , die **Residuen**, lassen sich wie folgt darstellen:

$$Y_k - \hat{Y} = e_k.$$

Die Residualgröße einer Beobachtung bildet einen Teil der Abweichung des beobachteten Y -Wertes vom Mittelwert aller Beobachtungswerte.

Die der Regressionsanalyse zugrunde liegende Frage lautet: Welcher Anteil aller Abweichungen der Beobachtungswerte von ihrem gemeinsamen Mittelwert lässt sich durch den unterstellten linearen Einfluss der unabhängigen Variablen erklären und welcher Anteil verbleibt als unerklärtes Residuum? Die Zielsetzung der Regressionsanalyse besteht darin, eine lineare Funktion zu ermitteln, die möglichst viel von den Abweichungen erklärt und somit möglichst geringe Residuen übrig lässt.

Die Minimierung der quadrierten Residuen ist die Ziel-Funktion bei der Ermittlung der Parameter b_0 und b_1 der Regressionsgeraden

$$\hat{Y} = b_0 + b_1 X.$$

Wegen der rechnerischen Vorgehensweise heißt diese Art der Schätzung Methode der kleinsten Quadrate:

$$b_0 = \bar{y} - b_1 \bar{x} \quad \text{und}$$

$$b_1 = \frac{k(\sum_{i=1}^k x_i y_i) - (\sum_{i=1}^k x_i)(\sum_{i=1}^k y_i)}{k(\sum_{i=1}^k x_i^2) - (\sum_{i=1}^k x_i)^2}$$

3. Multiple Regression

Für die meisten Untersuchungszwecke ist es erforderlich, mehr als eine unabhängige Variable in das Modell aufzunehmen. Der Regressionsansatz hat dann folgende Form:

$$\hat{Y} = b_0 + b_1 X_1 + b_2 X_2 + \dots + b_j X_j + \dots + b_J X_J$$

Auch bei der multiplen Regressionsanalyse lautet die Aufgabe, die Parameter b_0, b_1, \dots, b_J so zu bestimmen, dass die Summe der Abweichungsquadrate (nicht erklärte Streuung) minimiert wird. Dieser Ansatz führt zu einem System von Normalgleichungen, dessen Lösung ohne entsprechende PC- bzw. Großrechneranwendungsprogramme nicht möglich ist.

Die so ermittelten Koeffizienten b_0, b_1, \dots, b_J der Regressionsgleichung können in einer groben Analyse bereits Anhaltspunkte für die unterschiedliche Stärke des Zusammenhangs zwischen Regressoren und Regressand geben. Je größer der absolute Betrag des Regressionskoeffizienten ist, desto stärker ist der vermutete Einfluss auf die abhängige Variable. Allerdings sind die numerischen Werte untereinander nicht ohne weiteres vergleichbar, da sie möglicherweise in unterschiedlichen Skalen gemessen werden. Eine geeignete Umformung des Regressionskoeffizienten mit dem Ziel, eine direkte Vergleichbarkeit der numerischen Werte herzustellen, ist der **standardisierte Regressionskoeffizient**

$$b_k^* = b_k \cdot \frac{\text{Standardabweichung von } X_k}{\text{Standardabweichung von } Y}$$

Durch die Standardisierung werden die unterschiedlichen Messdimensionen der Variablen, die sich in den Regressionskoeffizienten niederschlagen, eliminiert und diese somit vergleichbar gemacht.

3.1 Prüfung der Regressionsfunktion

Nachdem die Regressionsfunktion geschätzt ist, kann man den Fragen nachgehen:

- Führt der unterstellte lineare Zusammenhang der Stichprobe zu einer befriedigenden Erklärung der Stichprobenwerte?
- Stellt die Regressionsfunktion der Stichprobe eine brauchbare Schätzfunktion für den „wahren“ Zusammenhang in der Grundgesamtheit dar?

Die methodische Vorgehensweise besteht darin, mit Hilfe statistischer Testverfahren die Qualität der Regressionsgleichung als ganzer zu prüfen. Dieser Test richtet sich auf das Bestimmtheitsmaß r^2 .

Mathematische Ermittlung von r^2 .

Betrachtet man sich die entsprechenden Werte in Tabelle 1 des Beispiels, so besteht zwischen der Variablen Y (Umsatz) und den entsprechenden Schätzwerten \hat{Y} doch ein merklicher Unterschied. Diese Unterschiede sind in den entsprechenden Residuen ausgedrückt. Die Frage lautet: Ist das viel oder wenig? Was man benötigt ist eine Maßzahl zur Beurteilung der „Güte“ der Schätzung. Diese Maßzahl ist das **Bestimmtheitsmaß** (Determinationskoeffizient). Es trifft eine Aussage darüber, wie gut sich die Regressionsfunktion an die empirische Punkteverteilung anpasst oder anders ausgedrückt, wie viel Restschwankung übrig bleibt.

Das Bestimmtheitsmaß greift auf den Gedanken der Zerlegung der Streuung der Y_k -Werte um den Mittelwert \bar{Y} zurück, indem es den Anteil der erklärten Abweichung an der Gesamtabweichung zum Maßstab der Güte der Regressionsfunktion macht: Je höher der Anteil der durch die unabhängige Variable erklärten Abweichung an der Gesamtabweichung ist, desto geringer ist der Anteil der Restschwankung an der gesamten Streuung der Y_k -Werte um ihren Mittelwert, denn es gilt die Beziehung:

$$\text{Gesamtabweichung} = \text{erklärte Abweichung} + \text{Residuen.}$$

Je geringer der Anteil der Residuen an der Gesamtabweichung ist, desto „besser“ lassen sich die \hat{Y}_k -Werte mit Hilfe der Regressionsfunktion schätzen.

Um das Bestimmtheitsmaß zu ermitteln, wird der Abstand jedes Punktes vom Mittelwert \bar{Y} in den durch die Regressionsfunktion erklärten und den nicht erklärten Teil aufgespalten.

Damit kann die Gesamtstreuung folgendermaßen beschrieben werden:

$$\sum_{i=1}^k (y_i - \bar{y})^2 = \sum_{i=1}^k (\hat{y}_i - \bar{y})^2 + \sum_{i=1}^k (y_i - \hat{y}_i)^2$$

Gesamt- = erklärte + nicht erklärte
Streuung Streuung Streuung

Aus dieser Formel lässt sich das **Bestimmtheitsmaß** als Verhältnis von erklärter Streuung zur Gesamtstreuung darstellen:

$$r^2 = \frac{\sum_{i=1}^k (\hat{y}_i - \bar{y})^2}{\sum_{i=1}^k (y_i - \bar{y})^2} = \frac{\text{erklärte Streuung}}{\text{Gesamtstreuung}}$$

Das Bestimmtheitsmaß ist um so größer, je höher der Anteil der erklärten Streuung an der Gesamtstreuung ist. Im Extremfall, wenn die gesamte Streuung erklärt wird, ist $r^2 = 1$, im anderen Extremfall entsprechend ist $r^2 = 0$.

Man kann das Bestimmtheitsmaß auch durch Subtraktion des Verhältnisses der nicht erklärten Streuung zur Gesamtstreuung vom Maximalwert 1 ermitteln:

$$\frac{\sum_{i=1}^k (y_i - \bar{y})^2}{\sum_{i=1}^k (y_i - \bar{y})^2} = \frac{\sum_{i=1}^k (\hat{y}_i - \bar{y})^2}{\sum_{i=1}^k (y_i - \bar{y})^2} + \frac{\sum_{i=1}^k (y_i - \hat{y}_i)^2}{\sum_{i=1}^k (y_i - \bar{y})^2} \quad \Leftrightarrow$$

$$1 = r^2 + \frac{\sum_{i=1}^k (y_i - \hat{y}_i)^2}{\sum_{i=1}^k (y_i - \bar{y})^2} \quad \Leftrightarrow$$

$$r^2 = 1 - \frac{\sum_{i=1}^k (y_i - \hat{y}_i)^2}{\sum_{i=1}^k (y_i - \bar{y})^2} = 1 - \frac{\text{nicht erklärte Streuung}}{\text{Gesamtstreuung}}$$

Das Bestimmtheitsmaß lässt sich auch als Quadrat des Korrelationskoeffizienten r berechnen.

$$\text{Aus } r = \frac{\sum_{i=1}^k (x_i - \bar{x})(y_i - \bar{y})}{\sqrt{\sum_{i=1}^k (x_i - \bar{x})^2 \sum_{i=1}^k (y_i - \bar{y})^2}}$$

folgt durch Quadrierung und Erweiterung des Zählers und Nenners

$$r^2 = \frac{\left[\sum_{i=1}^k (x_i - \bar{x})(y_i - \bar{y}) \right]^2}{\sum_{i=1}^k (x_i - \bar{x})^2 \sum_{i=1}^k (y_i - \bar{y})^2}$$

Mit

$$b = \frac{\sum_{i=1}^k (x_i - \bar{x})(y_i - \bar{y})}{\sum_{i=1}^k (x_i - \bar{x})^2} \quad (\text{Regressionskoeffizient})$$

folgt

$$r^2 = b^2 \frac{\sum_{i=1}^k (x_i - \bar{x})^2}{\sum_{i=1}^k (y_i - \bar{y})^2} = \frac{\sum_{i=1}^k (bx_i - b\bar{x})^2}{\sum_{i=1}^k (y_i - \bar{y})^2}$$

Aus $\hat{y}_k = b_0 + b_1 x_k$ und $\bar{y} = b_0 + b_1 \bar{x}$
 folgt $\hat{y} - \bar{y} = b_0 + b_1 x_k - b_0 - b_1 \bar{x} = b_1 x_k - b_1 \bar{x}$.

Daraus ergibt sich:

$$r^2 = \frac{\sum_{i=1}^k (b_1 x_i - b_1 \bar{x})^2}{\sum_{i=1}^k (y_i - \bar{y})^2} = \frac{\sum_{i=1}^k (\hat{y}_i - \bar{y})^2}{\sum_{i=1}^k (y_i - \bar{y})^2}.$$

Das Bestimmtheitsmaß wird in seiner Höhe durch die Zahl der Regressoren b_j beeinflusst. Bei gegebener Stichprobengröße wird mit jedem hinzukommenden Regressor ein mehr oder weniger großer Erklärungsanteil hinzugefügt, der möglicherweise nur zufällig bedingt ist. Der Wert des Bestimmtheitsmaßes kann also auch mit der Aufnahme von irrelevanten Regressoren nur zunehmen bzw. nicht abnehmen. Insbesondere bei kleiner Zahl von Freiheitsgraden aber verschlechtern sich mit der Zahl der Regressoren die Schätzeigenschaften des Modells. Eine Erhöhung steigert jedoch die Komplexität des Modells und erschwert es, die Ergebnisse auch sinnvoll zu erklären.

Beim **korrigierten Bestimmtheitsmaß**

$$r_{KORR}^2 = r^2 - \frac{J(1-r^2)}{k-J-1} \quad \text{mit} \quad k = \text{Beobachtungswerte}, J = \text{Regressoren}, k-J-1 = \text{Freiheitsgrade}$$

wird r^2 gewissermaßen mit einem Strafmaß, penalty, belegt, das die Anzahl der unabhängigen Variablen der Gleichung berücksichtigt.

F-Test

Erzielt dieser Test über das Bestimmtheitsmaß r^2 unbefriedigende Ergebnisse, dann ist der ganze Regressionsansatz unbrauchbar. Wenn der Test des Bestimmtheitsmaßes nicht zur Verwerfung der ganzen Regressionsgleichung führt, dann werden die Regressionskoeffizienten individuell auf ihre Erklärungskraft hin geprüft. Möchte man nun die Regressionsgerade als Ganzes überprüfen, das heißt, ob die Veränderung der Y-Werte auf eine lineare Veränderung der X_j zurückzuführen ist, setzt man den F-Test ein.

t-Test

Hat die Prüfung der Regressionsfunktion als Ganzes durch den F-Test nicht zum Verwerfen des ganzen Ansatzes geführt, werden die einzelnen Regressionsfunktionen mit dem t-Test überprüft. Einzelne Regressionskoeffizienten, die den Test nicht bestehen, werden aus der Regressionsgleichung entfernt.

Diese Gedanken mögen aufzeigen, welche Möglichkeiten bestehen, die Qualität der Schätzung einer linearen Regressionsfunktion zu ermitteln. Auf weitere Prüfungen wie nicht korrekte Spezifizierung des Modells, Nichtlinearität, Multikollinearität, Autokorrelation usw. möchte ich hier nicht eingehen.

4. Anwendung

4.1 Beispiel aus der Baustatistik

Anhand von Daten aus der Baustatistik möchte ich das oben vorgestellte mathematische Modell der Regressionsanalyse beispielhaft durchrechnen. Hierbei soll die Abhängigkeit des **Umsatzes** im Baugewerbe (Statistik des Baugewerbes im Bereich vorbereitende Baustellenarbeiten, Hoch- und Tiefbau) von den **Baugenehmigungen** für Wohnungen insgesamt, den Hypothekarkrediten auf Wohnungsgrundstücke (Durchschnitts-**Zinssätze** im Juni), den geförderten Wohnungen aus der Statistik der **Bewilligungen** im öffentlich geförderten sozialen Wohnungsbau und den **Einpersonenhaushalten** (Mikrozensus) analysiert werden. Es wurden für die Jahre 1991 bis 1998 bis auf die Werte für die Zinsen, die aus dem Statistischen Jahrbuch des Statistischen Bundesamtes stammen, alle Daten für das Saarland dem Statistischen Jahrbuch Saarland entnommen. Hierbei besteht mein Anliegen primär nicht in der volkswirtschaftlichen Betrachtungsweise der Daten, d.h. nicht in der kausalen, sondern in der mathematisch-statistischen Analyse.

Zu Beginn meiner Berechnungen habe ich auf die Formulierung von hypothetischen Regressionsmodellen anhand von Sachkenntnis der statistischen Merkmale verzichtet, da es mir in dieser Ausarbeitung nur auf die rein statistische Darstellung ankommt. Diese Betrachtung muss der Fachstatistiker durchführen, um mögliche Einflussgrößen, die auf die zu erklärende Variable einwirken, zu erkennen und zu definieren.

Dem Autor ist auch bewusst, dass die betrachteten Indikatoren bei weitem nicht ausschließlich den Umsatz bestimmen. Des weiteren habe ich mich, obwohl die Darstellung der Daten eine gewisse Scheingenaugkeit dokumentiert, für die volle Darstellungsweise der Daten entschieden, um hier dem Interessenten auch die echten Zahlen für eventuell eigene Berechnungen und Analysen zu liefern.

Tabelle 1

| Jahr | Umsatz Y | Baugenehmigungen | Zinssatz | Bewilligungen im soz. Wohn.bau | Einpersonenhaushalte | Residuum Baugenehmigungen | Residuum Zinssatz | Residuum Bewill. im soz. Wohn. | Residuum Einpersonenhaushalte |
|------|-------------|------------------|----------|--------------------------------|----------------------|---------------------------|-------------------|--------------------------------|-------------------------------|
| 1991 | 205 179 000 | 4 129 | 9,84 | 889 | 178 800 | 8 516 591 | - 22 803 588 | - 3 908 856 | - 26 977 611 |
| 1992 | 220 842 000 | 4 656 | 10,16 | 1 379 | 181 100 | 15 452 173 | - 8 705 169 | - 11 854 735 | - 7 831 519 |
| 1993 | 241 653 000 | 6 504 | 8,86 | 1 552 | 184 300 | 5 659 248 | 18 461 940 | 620 885 | 17 825 523 |
| 1994 | 245 035 000 | 7 250 | 7,68 | 965 | 187 200 | - 3 312 934 | 27 613 331 | 32 285 359 | 25 599 249 |
| 1995 | 241 979 000 | 6 127 | 7,49 | 1 496 | 188 800 | 12 228 581 | 25 486 301 | 3 645 043 | 24 966 269 |
| 1996 | 195 826 000 | 5 326 | 6,61 | 942 | 192 800 | - 20 659 406 | - 16 364 102 | - 15 815 469 | - 15 129 178 |
| 1997 | 208 370 000 | 4 777 | 6,19 | 757 | 192 800 | 976 344 | - 1 766 590 | 5 642 087 | - 2 585 178 |
| 1998 | 187 970 000 | 4 743 | 6,14 | 671 | 197 500 | - 18 860 596 | - 21 922 124 | - 10 614 314 | - 15 867 555 |

4.2 Bestimmung der Regressionsgeraden und der Korrelationskoeffizienten zwischen einer abhängigen Variablen (Umsatz) und je einer unabhängigen Variablen.

In den folgenden Schaubildern werden die Regressionsgleichungen

Umsatz Y und Baugenehmigungen X

$$\hat{Y}_k = 128283833,2 + 16560,57X_k \text{ mit } k = 1.....8$$

Umsatz Y und Zinssatz X

$$\hat{Y}_k = 179871731,4 + 4889314,73X_k \text{ mit } k = 1.....8$$


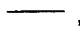

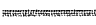
Umsatz Y und Bewilligungen im sozialen Wohnungsbau X

$$\hat{Y}_k = 166254603,7 + 48181,39X_k \text{ mit } k = 1.....8$$

Umsatz Y und Einpersonenhaushalte X

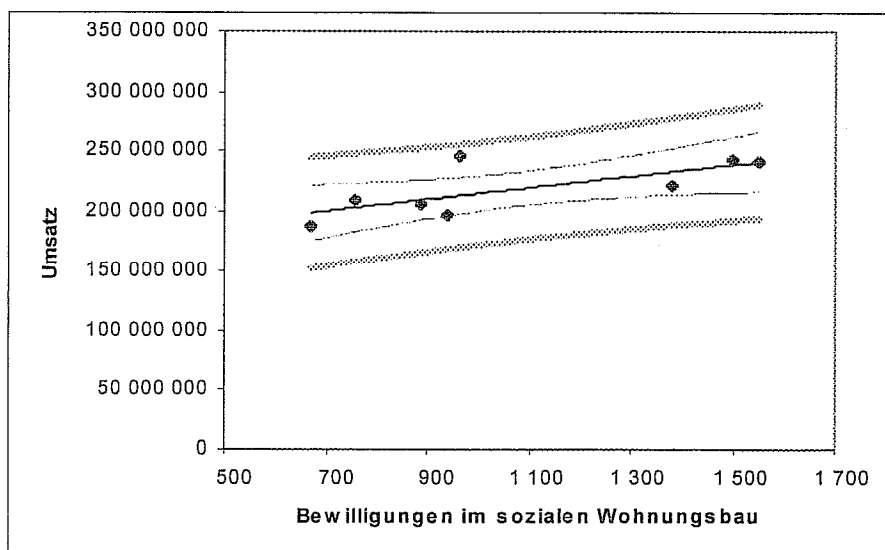
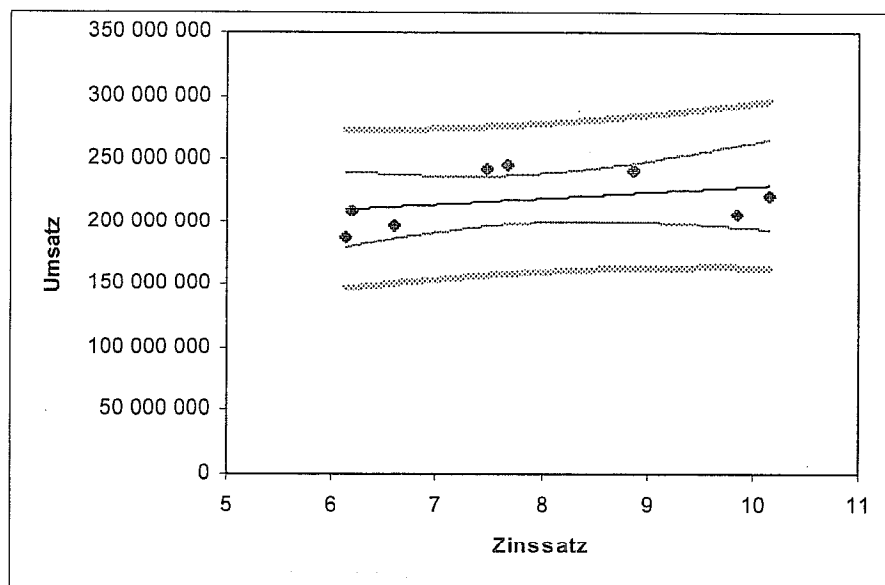
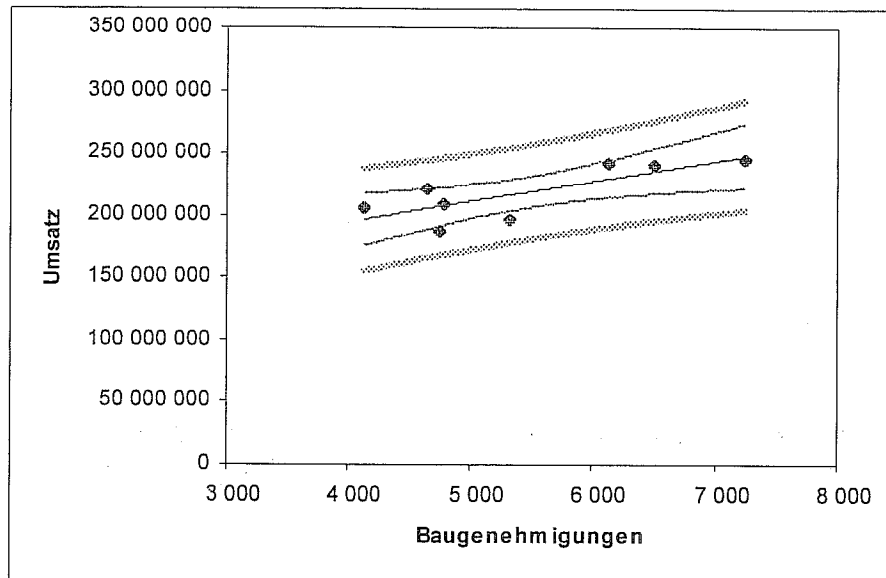
$$\hat{Y}_k = 502929194,2 - 1514,39X_k \text{ mit } k = 1.....8$$

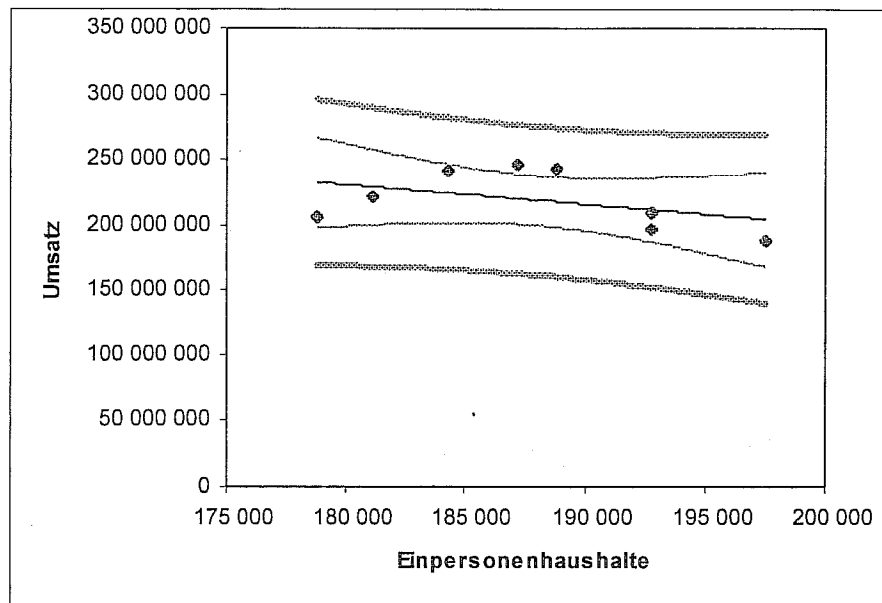
für jede der unabhängigen Variablen dargestellt. Hierbei wird

die Datenreihe mit ,
 die Regressionsgerade mit ,
 der 95%-ige Vertrauensbereich der Daten mit ,
 der 95%-ige Vertrauensbereich der Geraden mit 

gekennzeichnet. Damit ist es möglich, beliebige \hat{Y} -Werte in Abhängigkeit vom jeweiligen X-Wert zu schätzen. So liegt z.B. für die Baugenehmigungen des Jahres 1996 ($X=5326$) der Schätzwert bei $\hat{Y}_6 = 216485406$.

Mit $Y_6 = 195826000$ beträgt das Residuum $Y_6 - \hat{Y}_6 = e_6 = -20659406$.





4.3. Bestimmung der Regressionsgleichung für alle unabhängigen Variablen

Für das Beispiel ist es aber, wie für die meisten Untersuchungszwecke, erforderlich, mehr als eine unabhängige Variable in das Modell aufzunehmen.

Das Modell nimmt dann folgende Form an:

$$\hat{Y}_{\text{Insges.}} = b_0 + b_1 * \text{Baugenehmigungen} + b_2 * \text{Zinssatz} + b_3 * \text{Bewillig. i. soz. Wohn.bau} + b_4 * \text{Einpers.haush.}$$

Eine Berechnung mit den Daten der Tabelle 1 ergibt folgende Regressionsfunktion:

$$\hat{Y}_{\text{Insges.}} = 747440180,3 + 12546,65995 * x_1 - 8386815,673 * x_2 + 24488,91644 * x_3 - 2968,35864 * x_4$$

Betrachten wir jetzt wieder den Umsatz des Jahres 1996, so ergibt sich unter Einbeziehung aller unabhängigen Variablen ein neuer Schätzwert für den Umsatz von $\hat{Y}_{96 \text{ Insges.}} = 209595853$.

Das Residuum $Y_{96} - \hat{Y}_{96 \text{ Insges.}} = e_{96 \text{ Insges.}}$ (siehe Tabellen 1 und 2) beträgt nur noch -13769853. Die Übereinstimmung zwischen beobachtetem und geschätztem Wert hat sich demnach gegenüber dem univariaten Fall

$$(\hat{Y}_6 = -216485406, \text{Residuum } Y_{96} - \hat{Y}_{96} = e_{96} = -20659406)$$

deutlich verbessert. Diese Veränderung ist auf die Einbeziehung weiterer (aller) unabhängiger Variablen zurückzuführen. Man könnte nun vermuten, wie oben bereits erwähnt, je größer der absolute Betrag des Regressionskoeffizienten ist, desto stärker

Tabelle 2

| Jahr | \hat{Y}_{Bau} | $\hat{Y}_{\text{Zinss.}}$ | \hat{Y}_{BeSo} | $\hat{Y}_{\text{Einper.}}$ | $\hat{Y}_{\text{Insges.}}$ | $Y - \hat{Y}_{\text{Bau}}$ | $Y - \hat{Y}_{\text{Zinss.}}$ | $Y - \hat{Y}_{\text{BeSo}}$ | $Y - \hat{Y}_{\text{Einpe.}}$ | $Y - \hat{Y}_{\text{Insges.}}$ |
|------|------------------------|---------------------------|-------------------------|----------------------------|----------------------------|----------------------------|-------------------------------|-----------------------------|-------------------------------|--------------------------------|
| 1991 | 196 662 409 | 227 982 588 | 209 087 856 | 232 156 611 | 207 747 195 | 8 516 591 | -22 803 588 | -3 908 856 | -26 977 611 | -2 568 195 |
| 1992 | 205 389 827 | 229 547 169 | 232 696 735 | 228 673 519 | 216 847 848 | 15 452 173 | -8 705 169 | -11 854 735 | -7 831 519 | 3 994 152 |
| 1993 | 235 993 753 | 223 191 080 | 241 032 115 | 223 827 477 | 245 674 771 | 5 659 247 | 18 461 940 | 620 885 | 17 825 523 | -4 021 771 |
| 1994 | 248 347 935 | 217 421 669 | 212 749 641 | 219 435 751 | 241 947 788 | -3 312 935 | 27 613 331 | 32 285 359 | 25 599 249 | 3 087 212 |
| 1995 | 229 750 419 | 216 492 699 | 238 333 957 | 217 012 731 | 237 705 624 | 12 228 581 | 25 486 301 | 3 645 043 | 24 966 269 | 4 273 376 |
| 1996 | 216 485 406 | 212 190 102 | 211 641 469 | 210 955 178 | 209 595 853 | -20 659 406 | -16 364 102 | -15 815 469 | -15 129 178 | -13 769 853 |
| 1997 | 207 393 656 | 210 136 590 | 202 727 913 | 210 955 178 | 201 699 750 | 976 344 | -1 766 590 | 5 642 087 | -2 585 178 | 6 670 250 |
| 1998 | 206 830 596 | 209 892 124 | 198 584 314 | 203 837 555 | 185 635 172 | -18 860 596 | -21 922 124 | -10 614 314 | -15 867 555 | 2 334 828 |

ist der vermutete Einfluss auf die abhängige Variable. Allerdings sind die numerischen Werte hier nicht ohne weiteres vergleichbar, da sie aus unterschiedlichen Größenordnungen stammen. Deshalb müssen die Regressionskoeffizienten standardisiert werden. Diese standardisierten Werte b_k^* lassen die Einflussstärke der unabhängigen Variablen für die Erklärung der abhängigen Variablen erkennen. Nur sie sind vergleichbar. Zur Schätzung von Werten der abhängigen Variablen müssen aber die unstandardisierten Regressionskoeffizienten verwendet werden. Die standardisierten Werte b_k^* errechnen sich wie folgt:

$$b_k^* = b_k \cdot \frac{\text{Standardabweichung von } X_k}{\text{Standardabweichung von } Y}$$

Demnach ergibt sich:

$$b_1^* = 0,6035328, b_2^* = -0,594272, b_3^* = 0,3748813, b_4^* = -0,84203$$

Als Vergleich möchte ich noch einmal die nicht standardisierten Regressionskoeffizienten aufführen:

$$b_1 = 12546,65995, b_2 = -8386815,673, b_3 = 24488,91644, b_4 = -2968,35864.$$

Es zeigt sich, dass die Variable Zinsen den betragsmäßig höchsten Regressionskoeffizienten (b_2), die Variable Einpersonenhaushalte aber den höchsten standardisierten Regressionskoeffizienten (b_4^*) aufweist und damit den größten Erklärungsbeitrag in der Regressionsfunktion dieses Beispiels liefert. Der Regressionskoeffizient der Variablen Zinsen (b_2^*) rangiert bezüglich seiner Bedeutung erst an dritter Stelle.

4.4 Qualität der Regressionsgleichung als ganzer

Zum Schluss will ich noch die Qualität der Regressionsgleichung als Ganzes prüfen. Dieser Test richtet sich auf das Bestimmtheitsmaß r^2 . Wenn dieser Test unbefriedigende Ergebnisse erzielt, dann ist der ganze Regressionsansatz unbrauchbar. Wenn der Test des Bestimmtheitsmaßes nicht zur Verwerfung der ganzen Regressionsgleichung führt, dann werden die Regressionskoeffizienten individuell auf ihre Erklärungskraft hin überprüft. Einzelne Regressionskoeffizienten, die den Test nicht bestehen, werden aus der Regressionsgleichung entfernt.

Betrachtet man die abhängige Variable Umsatz so lauten die Bestimmtheitsmaße für die jeweiligen unabhängigen Variablen:

Tabelle 3

| Variable | r^2 | $1 - r^2$ |
|---------------------------------------|-------|-----------|
| Baugenehmigungen | 0,63 | 0,37 |
| Zinssatz | 0,12 | 0,88 |
| Bewilligungen im sozialen Wohnungsbau | 0,54 | 0,46 |
| Einpersonenhaushalte | 0,18 | 0,82 |

Dies bedeutet, dass jeweils $r^2 \cdot 100\%$ auf die jeweilige erklärende Variable und $(1 - r^2) \cdot 100\%$ auf in der Regressionsgleichung nicht erfasste Einflüsse zurückzuführen sind. Im konkreten Beispiel heißt das, dass z.B. 63% der Variable Umsatz durch die Variable Baugenehmigungen erklärt werden, aber nur 12% durch die Variable Zinssatz.

Im Falle der multiplen Regressionsanalyse ist die geschätzte abhängige Variable aber durch die lineare Verknüpfung von mehreren unabhängigen Variablen gebildet. Durch die Hinzunahme von zusätzlichen Variablen soll untersucht werden, ob die zusätzlichen Variablen zu einer Verbesserung der Erklärung der abhängigen Variablen beitragen.

Der multiple Korrelationskoeffizient lautet: $r^2 = 0,91$. Um den Einfluss der Anzahl der Regressoren auf das Bestimmtheitsmaß auszuschließen berechnet man das korrigierte Bestimmtheitsmaß; dies lautet $r_{Korr}^2 = 0,80$.

Die errechneten Bestimmtheitsmaße sind relativ hohe Zahlen im Intervall von 0 bis 1. D.h. der Anteil der erklärten Abweichung an der gesamten Abweichung der Beobachtungswerte vom Mittelwert der Werte ist sehr hoch.

Vergleicht man den Wert $r_{Korr}^2 = 0,80$ mit den r^2 -Werten aus der Tabelle 3, so kann man schlussfolgern, dass die Hinzunahme zusätzlicher Variablen zu einer Erhöhung der Erklärung der Variablen Umsatz beiträgt.

Um nun zu überprüfen, ob der Wert des Bestimmtheitsmaßes nur aufgrund zufälliger Einflüsse sich ergeben hat und eine Veränderung der Y-Werte nicht auf eine lineare Veränderung der X_k -Werte zurückzuführen ist, kann man die Regressionsfunktion als Ganzes einem **F-Test** unterziehen.

Als Nullhypothese H_0 formuliere ich: es besteht kein Zusammenhang zwischen der abhängigen Variablen und den unabhängigen Variablen. Damit ist die gefundene Regressionsgleichung als Ganze unbrauchbar.

Die Alternativhypothese H_1 lautet: das Bestimmtheitsmaß ist signifikant von Null verschieden, d.h. die Regressionsgleichung ist nicht als ganzes unbrauchbar. Den Test führe ich mit 95%-Vertrauenswahrscheinlichkeit durch.

Die Testentscheidung erfolgt nicht mittels der tabellierten Werte, sondern sofort auf der Basis der vom Programm errechneten Größen. Der F-Wert liegt bei 7,882889135 und ist größer als die errechnete Wahrscheinlichkeit (P) von 0,060680362. Damit wird die Nullhypothese bei vorgegebener Irrtumswahrscheinlichkeit verworfen. D.h. es kann angenommen werden, dass ein Einfluss bei einer oder mehreren Variablen auf die abhängige Variable besteht. (siehe Tabelle 4)

Wenn die Prüfung der Regressionsfunktion als Ganzes durch den F-Test nicht zum Verwerfen des ganzen Ansatzes geführt hat, wird eine Überprüfung der einzelnen Regressionskoeffizienten vorgenommen. Auf der Grundlage der Ergebnisse wird geprüft, ob die Regressionskoeffizienten den Wert Null annehmen. Die Ergebnisse des **t-Test** liefern die Annahme oder Nichtannahme der jeweiligen Nullhypothese ($\beta_k = 0$).

Tabelle 4

| | | | | | |
|---------------------|---------------|-----------------|----------------|-------------------|-------------|
| Multiple Regression | | | | | |
| X-Variable: | Baugenehm. | Zinssatz | Bewillig. Soz. | Einpersonenhaush. | |
| Y-Variable: | Umsatz | | | | |
| Methode: | Direkt | | | | |
| Zusammenfassung | | | | | |
| | N | R | R-Quadrat | Std.Fehler | |
| normal | 8 | 0,955574666 | 0,913122943 | 10100637,81 | |
| korrigiert | | 0,892909216 | 0,797286867 | | |
| Gleichung | | | | | |
| | | 95% | | | |
| | Koeffizient | Vertrauen (±) | Std.Fehler | T | P |
| Konstante | 747440180,3 | 1745566146 | 548497700,6 | 1,362704309 | 0,266250754 |
| Baugenehmigungen | 12546,65995 | 15239,81883 | 4788,707439 | 2,620051468 | 0,078997942 |
| Zinssatz | -8386815,673 | 34168471,33 | 10736532,67 | -0,781147502 | 0,491690641 |
| Bewilligungen Soz. | 24488,91644 | 54552,92614 | 17141,80504 | 1,428607803 | 0,248437102 |
| Einpers. Haushalte | -2968,35864 | 7831,18062 | 2460,740072 | -1,206286951 | 0,314159352 |
| Varianzanalyse | | | | | |
| | Quadrat-summe | Freiheits-grade | mittlere QS | F | P |
| Regression | 3,21694E+15 | 4 | 8,04235E+14 | 7,882889135 | 0,060680362 |
| Residue | 3,06069E+14 | 3 | 1,02023E+14 | | |
| Gesamt | 3,52301E+15 | 7 | 5,03287E+14 | | |

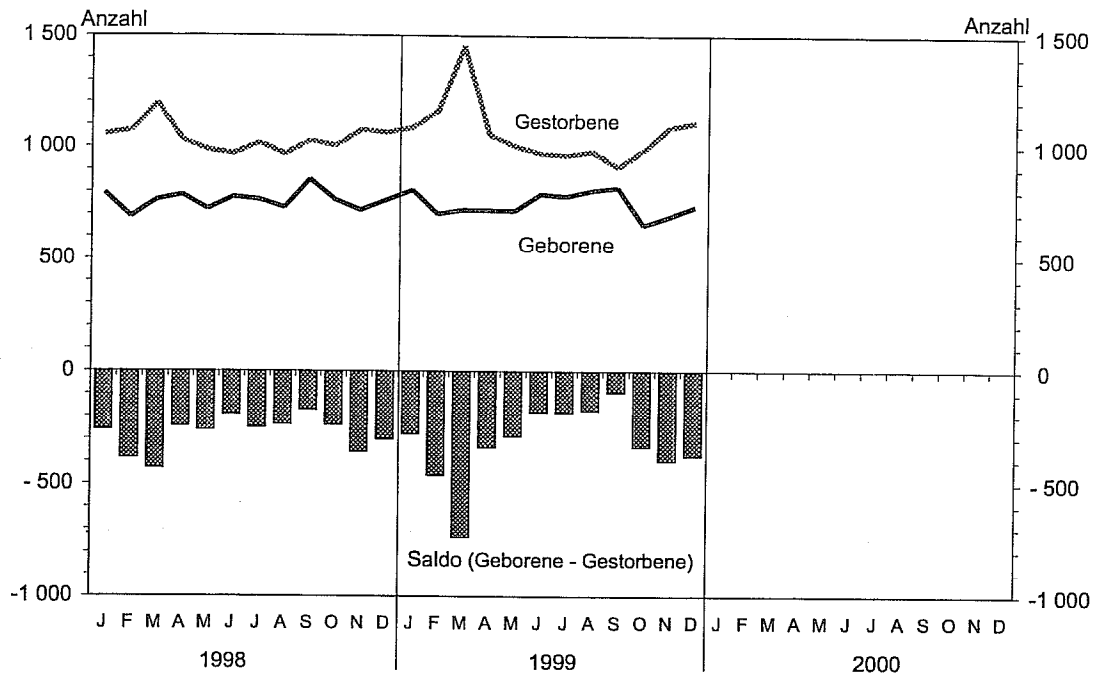
Aufgrund der Auswertung in Tabelle 4 muss die Nullhypothese, dass die Regressionskoeffizienten gleich Null sind, für alle vier Regressoren bei einer zugrundegelegten Irrtumswahrscheinlichkeit von 5% abgelehnt werden. Dies bedeutet, dass eine Vorhersage der abhängigen Variable aufgrund aller vier unabhängigen Variablen möglich ist.

Als PC-Auswertungsverfahren habe ich Excel 97 und Win-STAT für Excel eingesetzt.

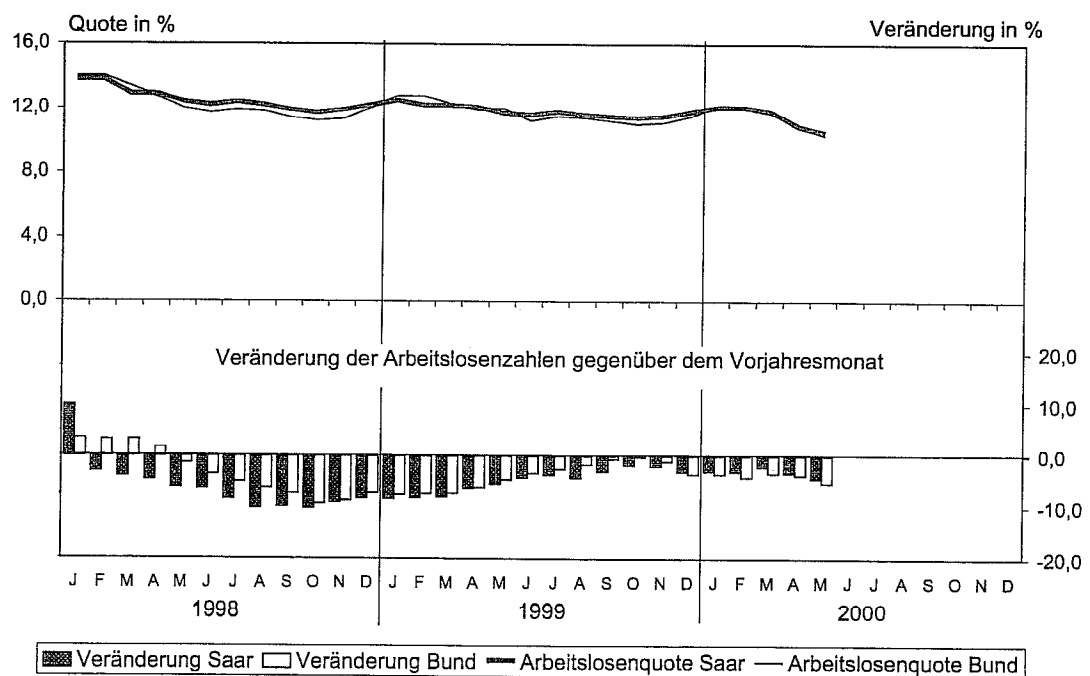
Literatur

1. Backhaus, Erichson, Plinke, Weiber: Multivariate Analysemethoden, Springer Lehrbuch, 8. Auflage 1996.
2. Benninghaus: Einführung in die sozialwissenschaftliche Datenanalyse, Oldenbourg Verlag, 2. Auflage 1991.
3. Bohley: Statistik, Oldenbourg Verlag, 1985.
4. Dreier: Datenanalyse für Sozialwissenschaftler, Oldenbourg Verlag, 1994.

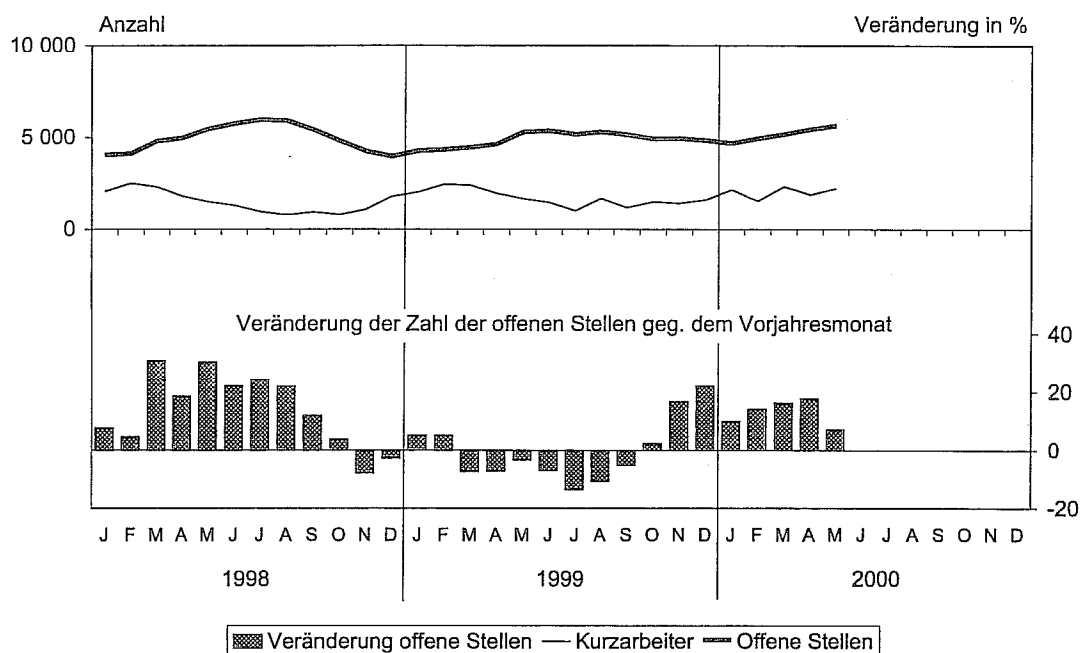
NATÜRLICHE BEVÖLKERUNGSBEWEGUNG IM SAARLAND



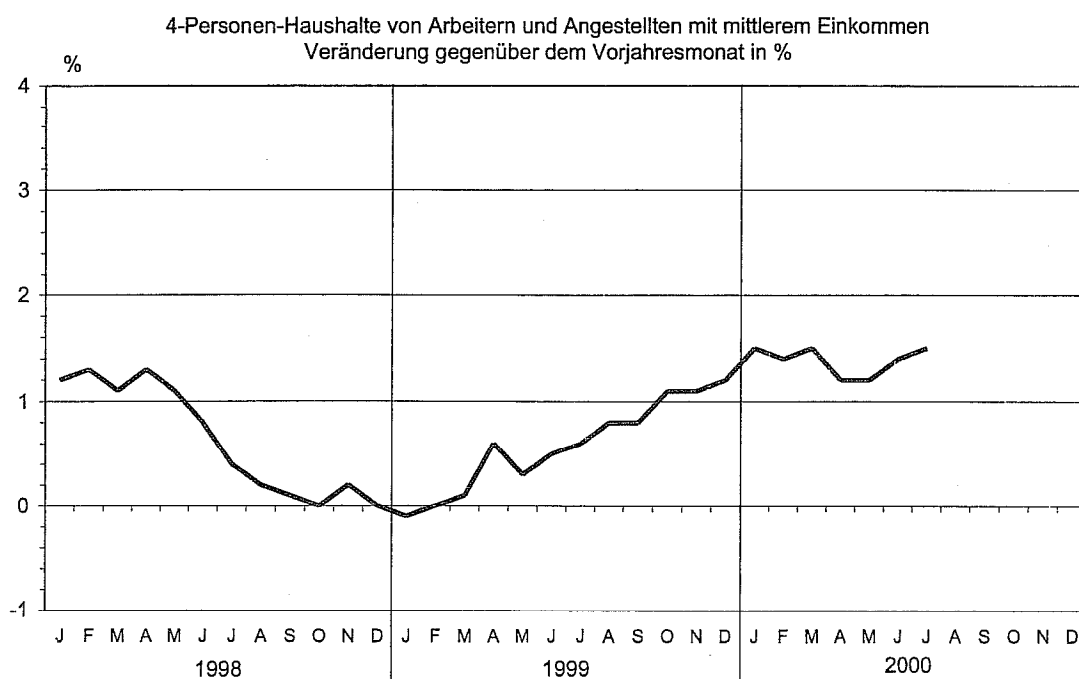
ARBEITSLOSE



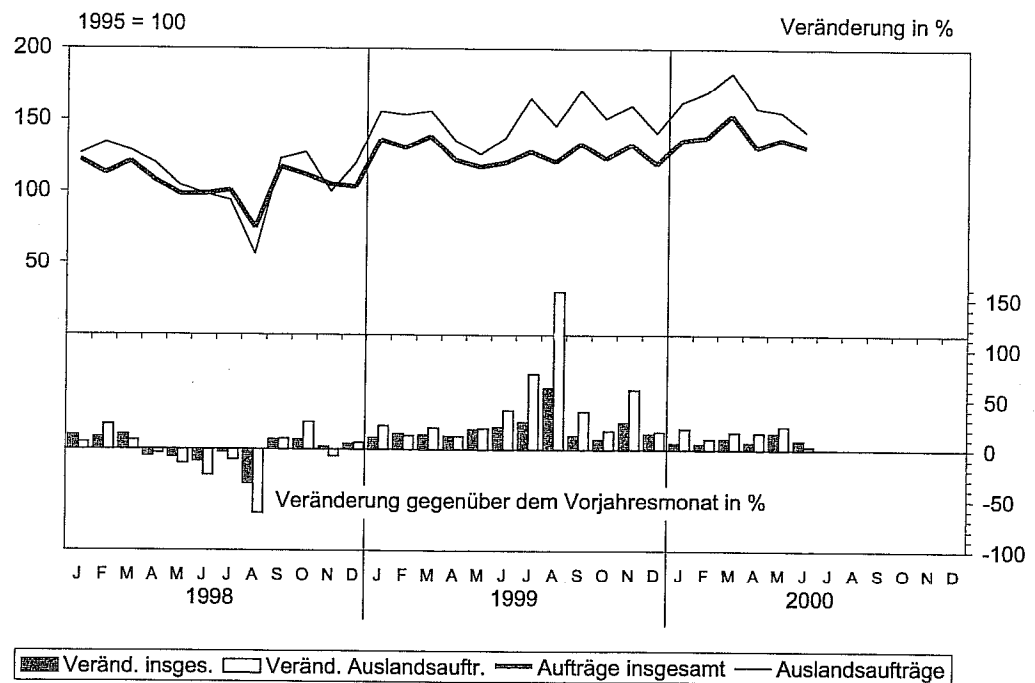
KURZARBEITER UND OFFENE STELLEN IM SAARLAND



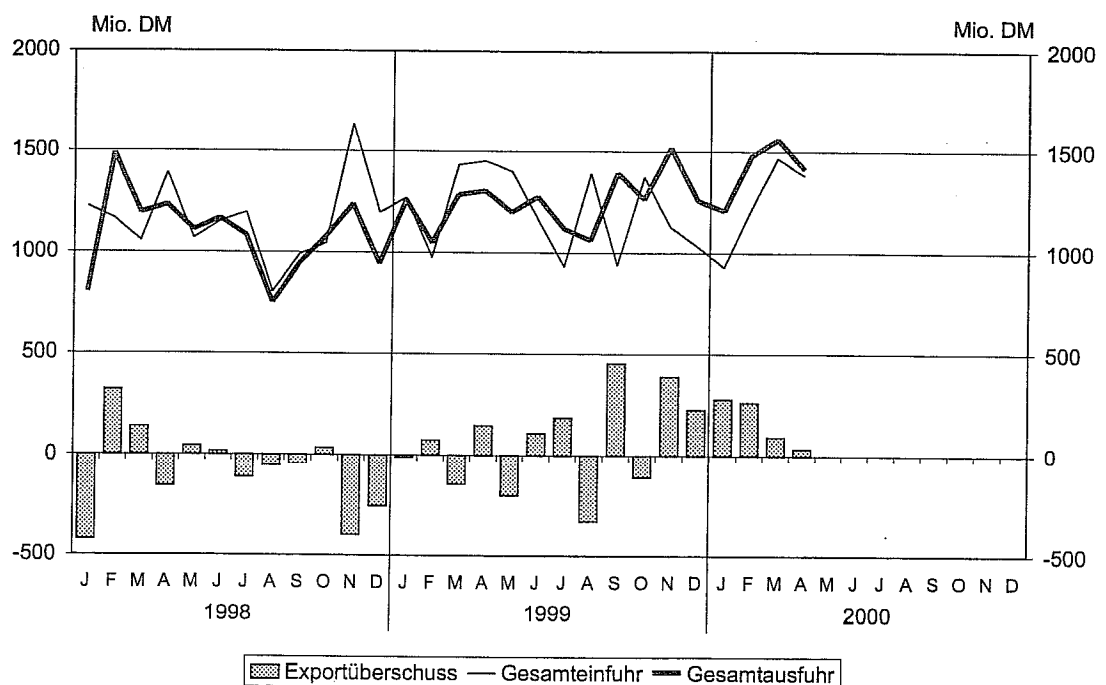
PREISINDEX FÜR DIE LEBENSHALTUNG IM SAARLAND



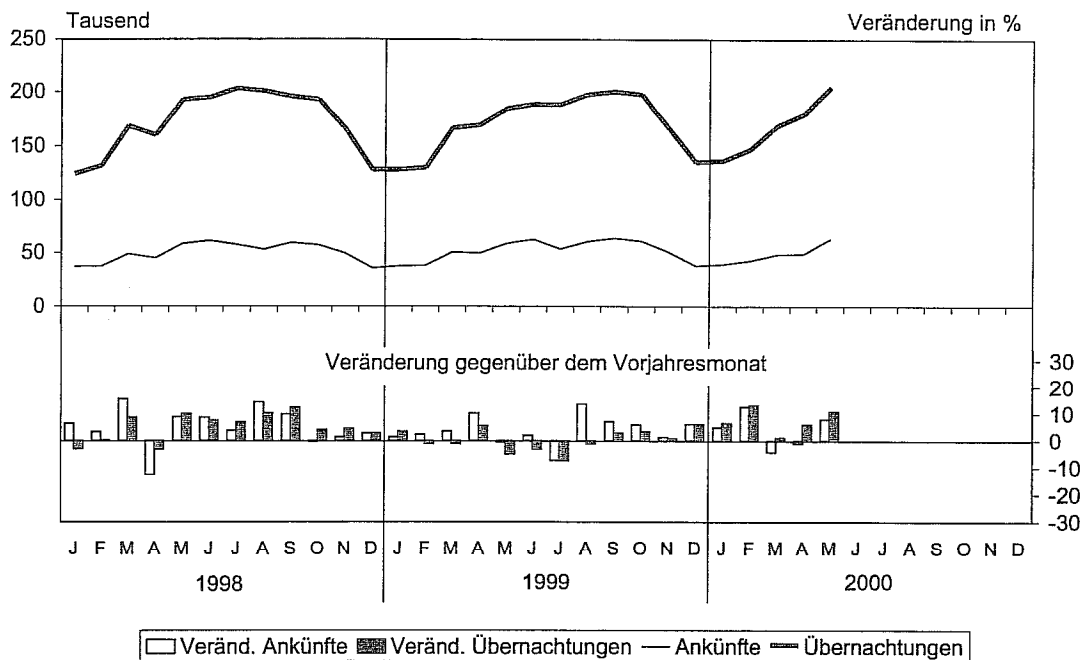
AUFTRAGSEINGANGSINDEX VERARBEITENDES GEWERBE IM SAARLAND



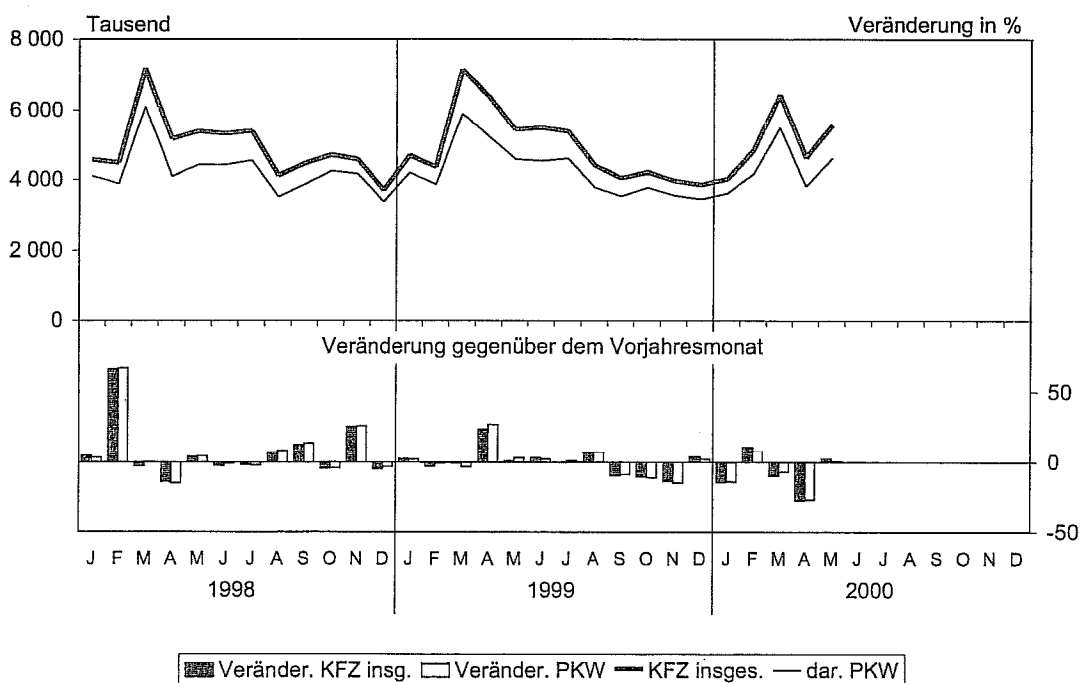
AUSSENHANDEL IM SAARLAND



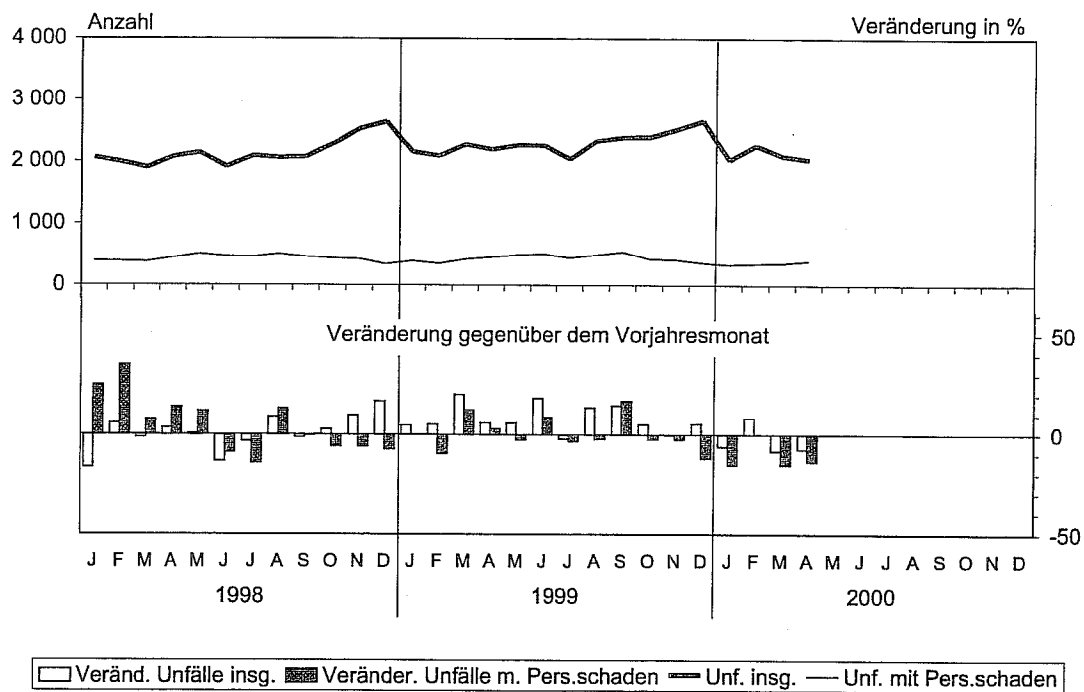
GÄSTEANKÜNFTE UND -ÜBERNACHTUNGEN IM SAARLAND



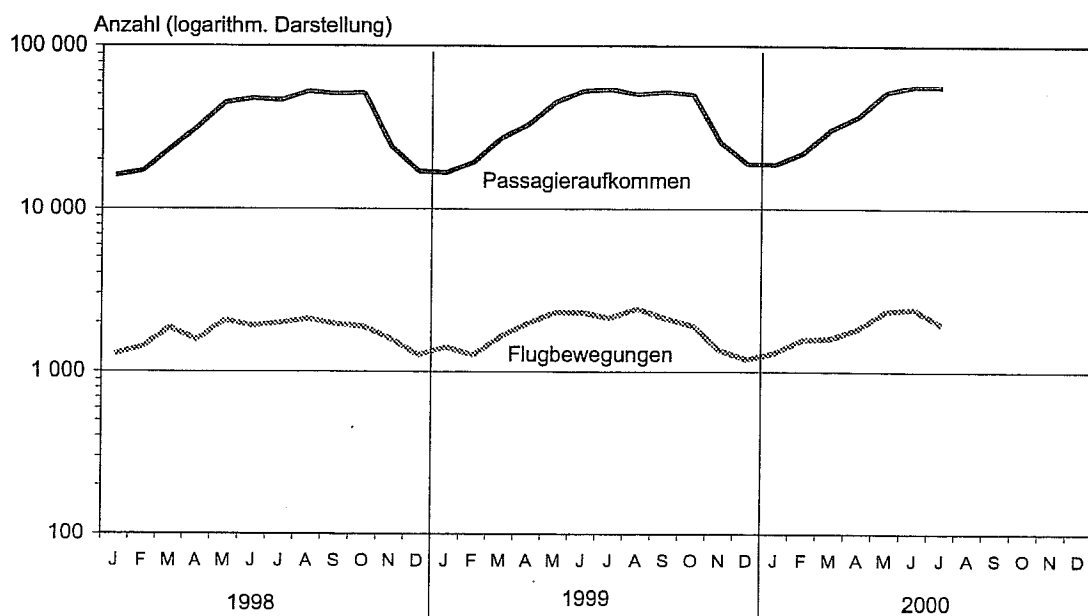
KFZ - NEUZULASSUNGEN IM SAARLAND



STRASSENVERKEHRSUNFÄLLE IM SAARLAND



LUFTVERKEHR FLUGHAFEN SAARBRÜCKEN



ZAHLENSPIEGEL

Saarland

| Berichtsmerkmal | Einheit | 1998 | 1999 | 1999 | | | 2000 | | | |
|---|---------|-------------------------|--------|---------|---------|---------|--------|--------|--------|--------|
| | | Monats- durchschnitt | | März | April | Mai | Feb. | März | April | Mai |
| Bevölkerung und Erwerbs- tätigkeit | | | | | | | | | | |
| * Bevölkerung am Monatsende | 1 000 | 1 077,0 | ... | 1 072,8 | 1 072,8 | 1 072,6 | ... | ... | ... | ... |
| Natürliche Bevölkerungsbewegung | | | | | | | | | | |
| * Eheschließungen | Anzahl | 488 | 513 | 341 | 381 | 623 | ... | ... | ... | ... |
| je 1 000 Einwohner und 1 Jahr | Anzahl | 5,4 | 5,7 | 3,7 | 4,3 | 6,8 | ... | ... | ... | ... |
| * Lebendgeborene | Anzahl | 759 | 745 | 689 | 728 | 745 | ... | ... | ... | ... |
| je 1 000 Einwohner und 1 Jahr | Anzahl | 8,5 | 8,3 | 7,6 | 8,3 | 8,2 | ... | ... | ... | ... |
| * Gestorbene (ohne Totgeborene) | Anzahl | 1 038 | 1 065 | 1 344 | 1 056 | 1 021 | ... | ... | ... | ... |
| je 1 000 Einwohner und 1 Jahr | Anzahl | 11,6 | 11,9 | 14,7 | 12,0 | 11,2 | ... | ... | ... | ... |
| * Im 1. Lebensjahr Gestorbene | Anzahl | 4 | 4 | 3 | 7 | 3 | ... | ... | ... | ... |
| je 1 000 Lebendgeborene | Anzahl | 4,6 | 5,6 | 4,1 | 9,5 | 4,0 | ... | ... | ... | ... |
| * Überschuss der Geborenen bzw. Gestorbenen (-) | Anzahl | - 279 | - 320 | - 655 | - 328 | - 276 | ... | ... | ... | ... |
| je 1 000 Einwohner und 1 Jahr | Anzahl | - 3,1 | - 3,6 | - 7,2 | - 3,7 | - 3,0 | ... | ... | ... | ... |
| Wanderungen | | | | | | | | | | |
| über die Landesgrenze | | | | | | | | | | |
| * Zugezogene | Anzahl | 1 549 | 1 629 | 1 657 | 1 750 | 1 369 | ... | ... | ... | ... |
| * Ausländer | Anzahl | 598 | 684 | 640 | 843 | 597 | ... | ... | ... | ... |
| Erwerbstätige | Anzahl | / | / | / | / | / | / | / | / | / |
| * Fortgezogene | Anzahl | 1 818 | 1 537 | 1 421 | 1 427 | 1 306 | ... | ... | ... | ... |
| * Ausländer | Anzahl | 791 | 526 | 505 | 467 | 459 | ... | ... | ... | ... |
| Erwerbstätige | Anzahl | / | / | / | / | / | / | / | / | / |
| * Wanderungssaldo | Anzahl | - 269 | + 93 | + 236 | + 323 | + 63 | ... | ... | ... | ... |
| Ausländer | Anzahl | - 192 | + 158 | + 135 | + 376 | + 138 | ... | ... | ... | ... |
| Erwerbstätige | Anzahl | / | / | / | / | / | / | / | / | / |
| * innerhalb des Landes Umgezogene | Anzahl | 2 839 | 2 808 | 2 894 | 2 782 | 2 360 | ... | ... | ... | ... |
| Arbeitsmarkt | | | | | | | | | | |
| * Sozialversicherungspflichtig beschäftigte Arbeitnehmer ¹⁾ | Anzahl | 345 079 | ... | 346 846 | . | . | . | ... | . | . |
| * Frauen | Anzahl | 146 142 | ... | 139 362 | . | . | . | ... | . | . |
| * Ausländer | Anzahl | 31 389 | ... | 31 881 | . | . | . | ... | . | . |
| * Teilzeitbeschäftigte | Anzahl | 42 426 | ... | 43 817 | . | . | . | ... | . | . |
| * darunter Frauen | Anzahl | 38 130 | ... | 39 111 | . | . | . | ... | . | . |
| * Sozialversicherungspflichtig beschäftigte Arbeitnehmer in der Wirtschaftsabteilung | | | | | | | | | | |
| * Energie- und Wasserversorgung, Bergbau | Anzahl | ... | ... | ... | . | . | . | ... | . | . |
| * darunter Frauen | Anzahl | ... | ... | ... | . | . | . | ... | . | . |
| * Verarbeitendes Gewerbe ²⁾ | Anzahl | ... | ... | ... | . | . | . | ... | . | . |
| * darunter Frauen | Anzahl | ... | ... | ... | . | . | . | ... | . | . |
| * Baugewerbe | Anzahl | ... | ... | ... | . | . | . | ... | . | . |
| * darunter Frauen | Anzahl | ... | ... | ... | . | . | . | ... | . | . |
| * Handel | Anzahl | ... | ... | ... | . | . | . | ... | . | . |
| * darunter Frauen | Anzahl | ... | ... | ... | . | . | . | ... | . | . |
| * Verkehr und Nachrichtenübermittlung | Anzahl | ... | ... | ... | . | . | . | ... | . | . |
| * darunter Frauen | Anzahl | ... | ... | ... | . | . | . | ... | . | . |
| * Kreditinstitute und Versicherungs- gewerbe | Anzahl | ... | ... | ... | . | . | . | ... | . | . |
| * darunter Frauen | Anzahl | ... | ... | ... | . | . | . | ... | . | . |
| * Dienstleistungen, soweit anderweitig nicht genannt | Anzahl | ... | ... | ... | . | . | . | ... | . | . |
| * darunter Frauen | Anzahl | ... | ... | ... | . | . | . | ... | . | . |
| * Organisationen ohne Erwerbscharakter, private Haushalte | Anzahl | ... | ... | ... | . | . | . | ... | . | . |
| * darunter Frauen | Anzahl | ... | ... | ... | . | . | . | ... | . | . |
| * Gebietskörperschaften und Sozial- versicherung | Anzahl | ... | ... | ... | . | . | . | ... | . | . |
| * darunter Frauen | Anzahl | ... | ... | ... | . | . | . | ... | . | . |
| * Arbeitslose | Anzahl | 52 879 | 50 130 | 51 185 | 50 655 | 49 421 | 51 026 | 50 118 | 48 964 | 47 230 |
| * darunter Frauen | Anzahl | 20 555 | 20 032 | 19 919 | 19 889 | 19 662 | 20 457 | 20 272 | 20 041 | 19 531 |

| Berichtsmerkmal | Einheit | 1998 | 1999 | 1999 | | | 2000 | | | |
|---|-------------------------|-------------------------|--------|--------|--------|--------|--------|--------|-------|--------|
| | | Monats- durchschnitt | | März | April | Mai | Feb. | März | April | Mai |
| * Arbeitslosenquote | | | | | | | | | | |
| * insgesamt | % | 12,6 | 11,9 | 12,2 | 12,1 | 11,7 | 12,1 | 11,8 | 10,9 | 10,5 |
| * Frauen | % | 12,0 | 11,4 | 11,5 | 11,5 | 11,1 | 11,6 | 11,5 | 10,2 | 9,9 |
| * Männer | % | 13,1 | 12,2 | 12,6 | 12,4 | 12,1 | 12,4 | 12,1 | 11,4 | 10,9 |
| * Ausländer | % | 26,7 | 25,7 | 26,9 | 26,5 | 25,4 | 26,6 | 26,3 | 22,3 | 21,4 |
| * Jugendliche im Alter von unter 20 Jahren | % | 9,4 | 9,1 | 8,9 | 8,6 | 8,0 | 10,6 | 10,5 | 8,2 | 7,4 |
| * Offene Stellen | Anzahl | 4 955 | 4 838 | 4 441 | 4 614 | 5 272 | 4 932 | 5 158 | 5 428 | 5 642 |
| * Kurzarbeiter | Anzahl | 1 528 | 1 643 | 2 390 | 1 863 | 1 680 | 1 553 | 2 331 | 1 898 | 2 226 |
| Landwirtschaft | | | | | | | | | | |
| Viehbestand | | | | | | | | | | |
| Rindvieh (einschließlich Kälber) | Anzahl | 61 886 | 61 100 | . | . | 62 539 | . | . | . | 62 326 |
| Milchkühe | Anzahl | 15 699 | 16 234 | . | . | 16 599 | . | . | . | 15 565 |
| Schweine | Anzahl | 25 687 | 27 095 | . | . | 25 838 | . | . | . | 24 412 |
| Schlachtmengen³⁾ | | | | | | | | | | |
| darunter | t | 423 | 407 | 490 | 335 | 395 | 395 | 436 | 434 | 377 |
| * Rinder | t | 210 | 201 | 261 | 164 | 174 | 207 | 252 | 217 | 173 |
| * Kälber | t | 9 | 9 | 12 | 7 | 7 | 7 | 9 | 14 | 6 |
| * Schweine | t | 198 | 192 | 207 | 160 | 208 | 174 | 166 | 196 | 195 |
| * Konsumier | 1 000 | 2 606 | 2 546 | 3 079 | 2 785 | 2 659 | 2 714 | 2 750 | 2 765 | 2 934 |
| * Geflügelfleisch | t | - | - | - | - | - | - | - | - | - |
| Milch | | | | | | | | | | |
| * Milcherzeugung | 1 000 t | 7,3 | 7,5 | 7,7 | 7,9 | 8,4 | 7,1 | 7,7 | 7,7 | 8,0 |
| an Molkereien und Händler geliefert | 1 000 t | 7,1 | 7,3 | 7,4 | 7,7 | 8,2 | 6,9 | 7,5 | 7,5 | 7,7 |
| Milchleistung je Kuh und Tag | kg | 14,7 | 15,5 | 16,3 | 16,8 | 16,9 | 15,7 | 15,2 | 15,8 | 16,4 |
| Produzierendes Gewerbe | | | | | | | | | | |
| Verarbeitendes Gewerbe sowie Bergbau und Gewinnung von Steinen und Erden⁴⁾ | | | | | | | | | | |
| Betriebe | Anzahl | 527 | 550 | 550 | 550 | 550 | 542 | 541 | 540 | 539 |
| * Beschäftigte ⁵⁾ | 1 000 | 107 | 107 | 108 | 107 | 107 | 106 | 105 | 105 | 105 |
| * darunter Arbeiter ⁶⁾ | 1 000 | 80 | 80 | 81 | 80 | 80 | 79 | 79 | 79 | 79 |
| * Geleistete Arbeiterstunden | 1 000 Std. | 10 498 | 10 196 | 11 539 | 10 311 | 9 939 | 10 702 | 11 037 | 9 720 | 10 980 |
| Bruttolohn- und -gehaltssumme | Mio. DM | 559 | 560 | 544 | 544 | 571 | 523 | 541 | 536 | 605 |
| * Bruttolohnsumme | Mio. DM | 384 | 385 | 378 | 375 | 395 | 358 | 375 | 368 | 422 |
| * Bruttogehaltssumme | Mio. DM | 175 | 175 | 166 | 169 | 176 | 165 | 166 | 168 | 183 |
| Kohleverbrauch | 1 000 G J ⁷⁾ | 5 146 | 4 975 | 4 602 | . | . | . | 5 846 | . | . |
| Gasverbrauch | Mio. kWh | 607 | 516 | 594 | . | . | . | 538 | . | . |
| Heizölverbrauch | 1 000 t | 5 | 4 | 6 | . | . | . | 5 | . | . |
| leichtes Heizöl | 1 000 t | 2 | 2 | 3 | . | . | . | 3 | . | . |
| schweres Heizöl | 1 000 t | 3 | 2 | 3 | . | . | . | 2 | . | . |
| Stromverbrauch | Mio. kWh | 364 | 351 | 392 | 360 | 352 | 362 | 381 | 357 | 381 |
| Stromerzeugung | Mio. kWh | 25 | 25 | 30 | 28 | 21 | 27 | 27 | 22 | 23 |
| * Gesamtumsatz (ohne Mehrwertsteuer) | Mio. DM | 2 630 | 2 829 | 3 125 | 2 801 | 2 767 | 2 994 | 3 373 | 2 857 | 3 339 |
| * darunter Auslandsumsatz | Mio. DM | 936 | 1 101 | 1 168 | 1 082 | 1 106 | 1 151 | 1 360 | 1 182 | 1 379 |
| * Index der Nettoproduktion im Verarbeitenden Gewerbe sowie Bergbau und Gewinnung von Steinen und Erden⁸⁾ | | | | | | | | | | |
| 1995=100 | 106,6 | 115,5 | 116,9 | . | . | . | 121,1 | . | . | . |
| Kohlenbergbau | 1995=100 | 87,6 | 77,8 | 98,1 | . | . | 68,4 | . | . | . |
| Ernährungsgewerbe | 1995=100 | 105,2 | 105,3 | 101,8 | . | . | 103,2 | . | . | . |
| Metallerzeugung- und -bearbeitung | 1995=100 | 105,0 | 97,4 | 97,9 | . | . | 109,6 | . | . | . |
| Erzeugung von Roheisen, Stahl und Ferrolegierungen (EGKS) | 1995=100 | 106,3 | 94,8 | 92,3 | . | . | 105,8 | . | . | . |
| Maschinenbau | 1995=100 | 118,9 | 141,8 | 152,2 | . | . | 128,4 | . | . | . |
| Herstellung von Kraftwagen und -teilen | 1995=100 | 123,9 | 154,6 | 150,7 | . | . | 176,7 | . | . | . |
| * Vorleistungsgüterproduzenten | 1995=100 | 106,5 | 110,0 | 108,8 | . | . | 119,8 | . | . | . |
| * Investitionsgüterproduzenten | 1995=100 | 105,4 | 130,0 | 135,3 | . | . | 129,9 | . | . | . |
| * Gebrauchsgüterproduzenten | 1995=100 | 100,6 | 108,9 | 123,4 | . | . | 117,7 | . | . | . |
| * Verbrauchsgüterproduzenten | 1995=100 | 102,4 | 97,9 | 99,0 | . | . | 95,9 | . | . | . |

ZAHLENSPIEGEL

| Berichtsmerkmal | Einheit | 1998 | 1999 | 1999 | | | 2000 | | | |
|--|-----------------|-------------------------|--------------|--------------|--------------|--------------|--------------|--------------|--------------|--------------|
| | | Monats- durchschnitt | | März | April | Mai | Feb. | März | April | Mai |
| * Index des Auftragseingangs (Wertindex)⁹⁾ | | | | | | | | | | |
| Verarbeitendes Gewerbe insgesamt | 1995=100 | 106,2 | 127,2 | 138,7 | 122,3 | 117,8 | 138,3 | 153,7 | 131,0 | 137,1 |
| * Inland | 1995=100 | 103,0 | 112,5 | 127,5 | 113,7 | 112,3 | 118,0 | 134,5 | 113,2 | 125,0 |
| * Ausland | 1995=100 | 111,1 | 150,1 | 156,2 | 135,7 | 126,4 | 169,7 | 183,5 | 158,5 | 155,8 |
| * Vorleistungsgüterproduzenten | 1995=100 | 109,5 | 115,3 | 125,0 | 105,4 | 107,2 | 135,1 | 150,5 | 138,9 | 136,5 |
| * Investitionsgüterproduzenten | 1995=100 | 103,1 | 140,9 | 153,0 | 140,1 | 130,5 | 142,7 | 157,6 | 123,1 | 138,0 |
| * Gebrauchsgüterproduzenten | 1995=100 | 103,5 | 122,1 | 153,2 | 134,2 | 112,7 | 130,8 | 149,1 | 130,7 | 146,4 |
| * Verbrauchsgüterproduzenten | 1995=100 | 94,5 | 103,7 | 121,7 | 107,0 | 82,0 | 118,5 | 149,3 | 111,7 | 103,1 |
| Produktion ausgewählter Erzeugnisse | | | | | | | | | | |
| Verwertbare Steinkohlenförderung ¹⁰⁾ | 1 000 t | 602 | 534 | 731 | 623 | 540 | 448 | 518 | 520 | 555 |
| Roheisen | 1 000 t | 320 | 301 | 325 | 307 | 278 | 339 | 352 | 324 | 357 |
| Rohstahl | 1 000 t | 384 | 355 | 390 | 360 | 317 | 418 | 435 | 394 | 435 |
| Walzstahlfertigerzeugnisse | 1 000 t | 274 | 254 | 298 | 267 | 204 | 272 | 295 | 276 | 333 |
| Handwerk | | | | | | | | | | |
| Beschäftigte (Ende des Vierteljahres) | 1998=100 | 95,8 | 94,6 | 95,5 | . | . | . | 93,9 | . | . |
| Umsatz (ohne Umsatzsteuer) | 1998=100 | 101,0 | 105,1 | 93,0 | . | . | . | 98,0 | . | . |
| Energieversorgung | | | | | | | | | | |
| * Stromerzeugung (brutto) | Mio. kWh | 1 046 | 1 004 | 1 177 | 615 | 877 | 1 431 | 1 540 | 994 | ... |
| * Stromverbrauch | Mio. kWh | 725 | 705 | 808 | 663 | 666 | 778 | 815 | 707 | ... |
| Gaserzeugung | Mio. m³ | 54 | 45 | 51 | 48 | 50 | 39 | 42 | 39 | ... |
| Gasverbrauch | Mio. kWh | 738 | 719 | 928 | 697 | 444 | 1 032 | 976 | 668 | ... |
| Bauwirtschaft und Wohnungswesen | | | | | | | | | | |
| Vorbereitende Baustellenarbeiten, Hoch- und Tiefbau¹¹⁾ | | | | | | | | | | |
| * Beschäftigte ⁵⁾ | Anzahl | 12 189 | 11 746 | 11 631 | 11 550 | 11 686 | 11 628 | 11 667 | 11 701 | 11 776 |
| darunter Facharbeiter | Anzahl | 5 965 | 5 759 | 5 796 | 5 679 | 5 787 | 5 749 | 5 765 | 5 788 | 5 864 |
| * Geleistete Arbeitsstunden insgesamt | 1 000 Std. | 1 189 | 1 174 | 1 237 | 1 208 | 1 181 | 1 070 | 1 174 | 1 131 | 1 388 |
| * für Wohnungsbau | 1 000 Std. | 401 | 389 | 377 | 369 | 358 | 372 | 392 | 372 | 466 |
| * für gewerblichen Hochbau ¹²⁾ | 1 000 Std. | 250 | 242 | 275 | 260 | 243 | 212 | 237 | 218 | 259 |
| * für gewerbli. Tiefbau (ohne Straßenbau) | 1 000 Std. | 104 | 107 | 120 | 107 | 113 | 85 | 98 | 102 | 148 |
| für gesamten Hochbau | 1 000 Std. | 725 | 698 | 708 | 689 | 666 | 654 | 706 | 665 | 821 |
| für gesamten Tiefbau | 1 000 Std. | 464 | 476 | 529 | 519 | 515 | 416 | 468 | 466 | 567 |
| Bruttolohn- und -gehaltssumme | Mio. DM | 50,7 | 51,2 | 45,8 | 53,8 | 50,0 | 45,2 | 50,3 | 51,0 | 53,3 |
| * Bruttolohnsumme | Mio. DM | 38,1 | 38,5 | 34,3 | 40,8 | 38,0 | 33,5 | 38,5 | 38,4 | 41,1 |
| * Bruttogehaltssumme | Mio. DM | 12,5 | 12,7 | 11,5 | 12,9 | 12,0 | 11,6 | 11,8 | 12,5 | 12,2 |
| * Gesamtumsatz (ohne Mehrwertsteuer) | Mio. DM | 184,2 | 192,5 | 164,3 | 165,4 | 187,0 | 136,3 | 185,9 | 155,4 | 195,4 |
| * Auftragseingang ⁴⁾ | Mio. DM | 130,2 | 132,2 | 143,0 | 153,2 | 143,7 | 132,2 | 93,6 | 100,5 | 125,7 |
| * Wohnungsbau | Mio. DM | 17,9 | 15,5 | 9,1 | 18,4 | 11,8 | 9,5 | 10,0 | 10,0 | 20,7 |
| * Hochbau insgesamt ¹²⁾ | Mio. DM | 63,5 | 66,6 | 75,1 | 60,4 | 66,6 | 81,3 | 46,6 | 40,3 | 60,3 |
| * Tiefbau insgesamt | Mio. DM | 66,7 | 65,6 | 67,8 | 92,8 | 77,2 | 50,9 | 47,1 | 60,2 | 65,3 |
| Bauinstallation und sonstiges Baugewerbe¹³⁾ | | | | | | | | | | |
| * Beschäftigte | Anzahl | 3 744 | 3 818 | 3 885 | . | . | . | 3 521 | . | . |
| * Geleistete Arbeitsstunden | 1 000 | 412 | 405 | 1 189 | . | . | . | 1 100 | . | . |
| * Gesamtumsatz | Mio. DM | 49,7 | 48,8 | 135,1 | . | . | . | 118,1 | . | . |
| Baugenehmigungen | | | | | | | | | | |
| * Wohngebäude (Errichtung neuer Gebäude) | Anzahl | 185 | 165 | 124 | 249 | 187 | 142 | 158 | 158 | 176 |
| * mit 1 Wohnung | Anzahl | 130 | 120 | 86 | 176 | 138 | 109 | 120 | 128 | 128 |
| * mit 2 Wohnungen | Anzahl | 36 | 31 | 27 | 43 | 34 | 26 | 30 | 25 | 38 |
| * mit 3 und mehr Wohnungen ¹⁴⁾ | Anzahl | 19 | 14 | 11 | 30 | 15 | 7 | 8 | 5 | 10 |
| umbauter Raum | 1 000 m³ | 210 | 181 | 163 | 278 | 211 | 151 | 166 | 192 | 181 |
| * Wohnfläche | 1 000 m² | 36,3 | 30,6 | 25,8 | 48,2 | 34,2 | 25,2 | 28,0 | 31,3 | 30,5 |
| Wohnräume | Anzahl | 1 679 | 1 385 | 1 100 | 2 211 | 1 550 | 1 110 | 1 224 | 1 382 | 1 361 |
| * veranschlagte Baukosten | Mio. DM | 87,8 | 74,6 | 67,9 | 115,0 | 84,8 | 62,9 | 70,5 | 85,8 | 74,1 |
| Nichtwohngebäude (Errichtung neuer Gebäude) | | | | | | | | | | |
| * umbauter Raum | 1 000 m³ | 183 | 196 | 149 | 278 | 164 | 254 | 144 | 195 | 240 |
| * Nutzfläche | 1 000 m² | 30,7 | 29,3 | 21,7 | 44,8 | 29,5 | 37,5 | 27,1 | 35,6 | 39,7 |
| * veranschlagte Baukosten | Mio. DM | 38,0 | 44,6 | 25,0 | 60,4 | 43,1 | 68,4 | 45,6 | 63,7 | 45,3 |
| * Wohnungen insgesamt | Anzahl | 401 | 340 | 294 | 533 | 370 | 230 | 236 | 252 | 260 |
| * Wohnräume insgesamt (alle Baumaßnahmen) | Anzahl | 2 068 | 1 753 | 1 342 | 2 611 | 1 898 | 1 369 | 1 473 | 1 619 | 1 632 |

| Berichtsmerkmal | Einheit | 1998 | 1999 | 1999 | | | 2000 | | | |
|---|----------|-------------------------|---------|---------|---------|---------|---------|---------|---------|---------|
| | | Monats- durchschnitt | | März | April | Mai | Feb. | März | April | Mai |
| Handel und Gastgewerbe | | | | | | | | | | |
| Ausfuhr (Spezialhandel) | | | | | | | | | | |
| * Ausfuhr insgesamt | Mio. DM | 1 087,5 | 1 249,7 | 1 285,8 | 1 304,7 | 1 201,7 | 1 477,7 | 1 558,7 | 1 416,9 | 1 496,8 |
| davon | | | | | | | | | | |
| * Güter der Ernährungswirtschaft | Mio. DM | 27,5 | 24,4 | 20,5 | 26,4 | 23,1 | 17,3 | 25,8 | 42,5 | 19,5 |
| * Güter der gewerblichen Wirtschaft | Mio. DM | 1 060,0 | 1 225,2 | 1 265,4 | 1 278,3 | 1 178,6 | 1 460,4 | 1 532,9 | 1 374,4 | 1 477,4 |
| davon | | | | | | | | | | |
| * Rohstoffe | Mio. DM | 3,6 | 3,4 | 2,7 | 2,9 | 3,4 | 5,1 | 3,8 | 3,1 | 4,1 |
| * Halbwaren | Mio. DM | 39,1 | 40,0 | 32,2 | 30,5 | 33,8 | 65,9 | 59,7 | 49,1 | 55,6 |
| * Fertigwaren | Mio. DM | 1 017,3 | 1 181,8 | 1 230,5 | 1 244,9 | 1 141,4 | 1 389,5 | 1 469,4 | 1 322,2 | 1 417,7 |
| davon | | | | | | | | | | |
| * Vorerzeugnisse | Mio. DM | 177,9 | 152,7 | 185,0 | 154,0 | 174,0 | 199,9 | 197,9 | 174,1 | 216,4 |
| * Enderzeugnisse | Mio. DM | 839,4 | 1 029,1 | 1 045,5 | 1 090,9 | 967,4 | 1 189,6 | 1 271,5 | 1 148,1 | 1 201,3 |
| * EU-Länder | Mio. DM | 827,8 | 1 007,6 | 1 016,2 | 1 088,1 | 960,1 | 1 218,8 | 1 296,8 | 1 156,4 | 1 193,0 |
| darunter: Frankreich | Mio. DM | 255,5 | 563,8 | 254,6 | 326,0 | 251,7 | 298,3 | 371,0 | 313,4 | 395,4 |
| EFTA-Länder | Mio. DM | 39,5 | 45,8 | 57,5 | 36,8 | 134,9 | 44,3 | 44,3 | 37,7 | 65,8 |
| USA und Kanada | Mio. DM | 52,1 | 49,3 | 57,3 | 55,5 | 344,8 | 54,5 | 64,0 | 67,6 | ... |
| Entwicklungsländer mit OPEC-Ländern | Mio. DM | 66,5 | 62,3 | 72,0 | 48,0 | 52,0 | 80,0 | 64,5 | 54,8 | ... |
| Staatshandelsländer in Asien | Mio. DM | 5,1 | 5,6 | 3,1 | 4,5 | 14,3 | 4,9 | 5,1 | 11,4 | ... |
| Mittel- und Osteuropäische Länder | Mio. DM | 67,0 | 51,2 | 59,0 | 52,5 | 50,9 | 49,2 | 54,6 | 57,6 | ... |
| Einfuhr (Spezialhandel) | | | | | | | | | | |
| * Einfuhr insgesamt | Mio. DM | 1 161,9 | 1 208,8 | 1 433,4 | 1 453,1 | 1 402,9 | 1 215,6 | 1 468,3 | 1 384,0 | 1 307,3 |
| davon | | | | | | | | | | |
| * Güter der Ernährungswirtschaft | Mio. DM | 108,6 | 103,5 | 82,8 | 114,4 | 145,6 | 111,1 | 101,0 | 117,5 | 117,2 |
| * Güter der gewerblichen Wirtschaft | Mio. DM | 1 053,3 | 1 105,3 | 1 350,6 | 1 338,7 | 1 257,3 | 1 104,5 | 1 367,3 | 1 266,5 | 1 190,1 |
| * Rohstoffe | Mio. DM | 12,4 | 7,1 | 10,2 | 6,7 | 5,2 | 6,9 | 7,5 | 33,0 | 38,2 |
| * Halbwaren | Mio. DM | 33,7 | 25,6 | 35,2 | 18,9 | 31,5 | 15,9 | 39,0 | 30,9 | 36,1 |
| * Fertigwaren | Mio. DM | 1 007,3 | 1 072,6 | 1 305,2 | 1 313,1 | 1 220,6 | 1 081,7 | 1 320,8 | 1 202,6 | 1 115,8 |
| davon | | | | | | | | | | |
| * Vorerzeugnisse | Mio. DM | 122,6 | 117,5 | 98,2 | 122,8 | 117,8 | 66,2 | 151,2 | 161,2 | 90,9 |
| * Enderzeugnisse | Mio. DM | 884,7 | 955,1 | 1 207,0 | 1 190,2 | 1 102,8 | 1 015,5 | 1 169,6 | 1 041,4 | 1 024,9 |
| * EU-Länder | Mio. DM | 1 010,7 | 1 087,6 | 1 283,9 | 1 310,7 | 1 272,8 | 1 049,7 | 1 284,2 | 1 216,9 | 1 110,6 |
| darunter: Frankreich | Mio. DM | 533,2 | 563,8 | 667,8 | 774,9 | 652,6 | 473,6 | 680,3 | 717,8 | 491,1 |
| EFTA-Länder | Mio. DM | 15,4 | 11,3 | 12,6 | 14,1 | 12,7 | 9,8 | 15,7 | 11,4 | 14,3 |
| USA und Kanada | Mio. DM | 20,9 | 10,8 | 13,9 | 8,5 | 8,8 | 13,1 | 16,5 | 10,2 | ... |
| Entwicklungsländer mit OPEC-Ländern | Mio. DM | 27,2 | 27,7 | 33,4 | 43,2 | 30,4 | 33,8 | 39,2 | 46,5 | ... |
| Staatshandelsländer in Asien | Mio. DM | 11,9 | 14,6 | 17,4 | 15,1 | 16,7 | 13,6 | 20,7 | 17,8 | ... |
| Mittel- und Osteuropäische Länder | Mio. DM | 47,4 | 35,8 | 37,5 | 32,0 | 44,3 | 65,3 | 65,8 | 48,3 | ... |
| Einzelhandel | | | | | | | | | | |
| * Nominale Umsatzentwicklung insgesamt | 1995=100 | 103,6 | 106,2 | 126,8 | 109,8 | 107,5 | 100,2 | 115,6 | 108,4 | 116,0 |
| Handel mit Kraftwagen | 1995=100 | 115,5 | 123,8 | 178,4 | 144,5 | 132,4 | 109,7 | 140,3 | 113,8 | 138,5 |
| Tankstellen | 1995=100 | 104,8 | 116,0 | 125,0 | 91,7 | 94,3 | 114,7 | 120,0 | 128,6 | 134,3 |
| Einzelhandel mit Waren verschiedener Art (in Verkaufsräumen) | 1995=100 | 105,1 | 107,0 | 119,8 | 108,8 | 108,6 | 102,3 | 119,0 | 115,7 | 116,9 |
| Facheinzelhandel mit Nahrungsmitteln usw. (in Verkaufsräumen) | 1995=100 | 94,2 | 88,8 | 88,0 | 86,3 | 86,4 | 83,9 | 88,6 | 86,0 | 92,2 |
| Apotheken; Facheinzelhandel mit med. Artikeln usw. (in Verkaufsräumen) | 1995=100 | 114,8 | 119,8 | 130,5 | 117,2 | 116,1 | 119,0 | 122,1 | 113,7 | 126,1 |
| Sonstiger Facheinzelhandel (in Verkaufsräumen) | 1995=100 | 93,2 | 94,0 | 106,0 | 93,5 | 93,8 | 87,1 | 97,0 | 97,4 | 101,6 |
| Einzelhandel (nicht in Verkaufsräumen) | 1995=100 | 101,9 | 104,3 | 149,3 | 89,3 | 87,8 | 122,6 | 119,0 | 109,7 | 113,6 |
| * Reale Umsatzentwicklung insgesamt ¹⁵⁾ | 1995=100 | 101,8 | 104,1 | 124,6 | 107,5 | 105,3 | 97,4 | 112,3 | 105,5 | 112,9 |
| * Beschäftigte | 1995=100 | 101,5 | 101,6 | 105,5 | 99,7 | 98,1 | 98,9 | 100,8 | 99,6 | 99,7 |
| Gastgewerbe | | | | | | | | | | |
| * Umsatz nominal | 1995=100 | 98,4 | 97,8 | 100,4 | 99,6 | 99,7 | 89,1 | 95,4 | 96,3 | 100,8 |
| Hotels, Gasthöfe, Pensionen und Hotels garnis | 1995=100 | 107,6 | 102,9 | 110,9 | 106,5 | 122,4 | 94,1 | 104,3 | 98,4 | 120,4 |
| Restaurants, Cafés, Eisdielen und Imbissshallen | 1995=100 | 100,9 | 103,3 | 97,1 | 108,8 | 106,1 | 97,1 | 99,7 | 104,2 | 103,1 |
| Sonstiges Gaststättengewerbe | 1995=100 | 88,1 | 84,6 | 96,9 | 80,1 | 76,9 | 72,7 | 82,1 | 81,7 | 81,0 |
| * Umsatz real ¹⁵⁾ | 1995=100 | 94,6 | 93,1 | 96,0 | 95,4 | 95,5 | 84,3 | 90,5 | 90,9 | 95,4 |
| * Beschäftigte | 1995=100 | 98,6 | 90,1 | 92,3 | 88,8 | 88,6 | 84,8 | 87,1 | 92,4 | 86,3 |
| Fremdenverkehr | | | | | | | | | | |
| * Gästekünfte | Anzahl | 50 224 | 52 425 | 50 779 | 49 590 | 58 576 | 42 744 | 47 916 | 48 378 | 63 174 |
| * darunter Ausländer | Anzahl | 6 329 | 6 240 | 5 411 | 5 971 | 7 094 | 5 404 | 5 434 | 5 454 | 7 278 |
| * Gästeübernachtungen | Anzahl | 171 347 | 171 125 | 167 152 | 169 455 | 184 744 | 147 904 | 169 527 | 179 324 | 204 304 |
| darunter Ausländer | Anzahl | 18 258 | 16 568 | 15 761 | 16 088 | 18 861 | 16 358 | 17 439 | 17 213 | 20 609 |

| Berichtsmerkmal | Einheit | 1998 | 1999 | 1999 | | | 2000 | | | |
|---|-----------------|-------------------------|---------------|---------------|---------------|----------------|----------------|---------------|---------------|---------------|
| | | Monats- durchschnitt | | März | April | Mai | Feb. | März | April | Mai |
| Verkehr | | | | | | | | | | |
| * Binnenschifffahrt | | | | | | | | | | |
| * Güterempfang | 1 000 t | 236 | 212 | 183 | 266 | 226 | 262 | 324 | 277 | 283 |
| * Güterversand | 1 000 t | 59 | 61 | 77 | 66 | 64 | 47 | 51 | 58 | 53 |
| Kraftfahrzeuge | | | | | | | | | | |
| * Zulassungen fabrikneuer Fahrzeuge darunter | Anzahl | 4 920 | 4 939 | 7 134 | 6 377 | 5 419 | 4 837 | 6 440 | 4 624 | 5 550 |
| * Personenkraftwagen ¹⁶⁾ | Anzahl | 4 232 | 4 246 | 5 886 | 5 211 | 4 582 | 4 176 | 5 472 | 3 804 | 4 619 |
| * Lastkraftwagen | Anzahl | 244 | 267 | 377 | 335 | 262 | 307 | 314 | 270 | 329 |
| Bestand an Kraftfahrzeugen ¹⁷⁾ darunter | Anzahl | 690 338 | 701 288 | . | . | . | . | . | . | . |
| Personenkraftwagen ¹⁶⁾ | Anzahl | 590 764 | 597 681 | . | . | . | . | . | . | . |
| Lastkraftwagen | Anzahl | 29 381 | 30 837 | . | . | . | . | . | . | . |
| * Straßenverkehrsunfälle | Anzahl | 2 148 | 2 303 | 2 281 | 2 197 | 2 268 | 2 267 | 2 099 | 2 035p | ... |
| * Unfälle mit Personenschaden | Anzahl | 432 | 441 | 421 | 454 | 493 | 348 | 365 | 393p | ... |
| * Getötete Personen | Anzahl | 6 | 8 | 4 | 14 | 8 | 6 | 6 | 11p | ... |
| * Verletzte Personen | Anzahl | 576 | 594 | 575 | 600 | 644 | 466 | 481 | 508p | ... |
| Unfälle mit Sachschaden | Anzahl | 1 716 | 1 861 | 1 860 | 1 743 | 1 775 | 1 919 | 1 734 | 1 642p | ... |
| Straßenverkehrsunternehmen ¹³⁾ | Anzahl | 53 | 52 | 52 | . | . | . | 52 | . | . |
| Wagenkilometer insgesamt | 1 000 | 5 484 | 5 486 | 15 290 | . | . | . | 15 872 | . | . |
| Beförderte Personen insgesamt | 1 000 | 8 351 | 8 343 | 25 283 | . | . | . | 25 601 | . | . |
| Erlöse aus Beförderungen insgesamt | 1 000 DM | 14 279 | 14 871 | 38 081 | . | . | . | 39 405 | . | . |
| Insolvenzen¹⁸⁾¹⁹⁾ | | | | | | | | | | |
| * Insolvenzen insgesamt | Anzahl | 354 | ... | ... | ... | ... | ... | ... | ... | ... |
| * Unternehmen | Anzahl | 309 | ... | ... | ... | ... | ... | ... | ... | ... |
| * Übrige Gemeinschuldner | Anzahl | 45 | ... | ... | ... | ... | ... | ... | ... | ... |
| * Beantragte Konkurse | Anzahl | 353 | ... | ... | ... | ... | ... | ... | ... | ... |
| * darunter mangels Masse abgelehnt | Anzahl | 256 | ... | ... | ... | ... | ... | ... | ... | ... |
| Angemeldete Forderungen insgesamt | 1 000 DM | 211 448 | ... | ... | ... | ... | ... | ... | ... | ... |
| darunter bei eröffneten Konkursen | 1 000 DM | 159 203 | ... | ... | ... | ... | ... | ... | ... | ... |
| Steuern | | | | | | | | | | |
| Steueraufkommen nach Steuerarten im Saarland | | | | | | | | | | |
| Gemeinschaftssteuern | 1 000 DM | 497 853 | 528 445 | 473 957 | 407 071 | 458 243 | 473 216 | 495 213 | 463 920 | 466 459 |
| Steuern vom Einkommen | 1 000 DM | 273 021 | 274 310 | 241 181 | 196 569 | 195 588 | 142 447 | 275 784 | 208 678 | 209 959 |
| Lohnsteuer | 1 000 DM | 237 017 | 240 299 | 196 368 | 213 931 | 220 807 | 204 275 | 186 021 | 186 148 | 227 137 |
| Veranlagte Einkommensteuer | 1 000 DM | 1 490 | 1 364 | -8 369 | -44 196 | -28 778 | -45 004 | -6 681 | -6 815 | -34 685 |
| Körperschaftsteuer | 1 000 DM | 25 122 | 16 822 | 49 899 | 18 101 | -2 301 | -6 784 | 68 144 | 26 308 | 15 577 |
| Steuern vom Umsatz | 1 000 DM | 240 447 | 256 852 | 232 776 | 210 502 | 279 869 | 330 769 | 219 429 | 255 242 | 286 767 |
| Umsatzsteuer | 1 000 DM | 224 565 | 240 768 | 217 601 | 190 953 | 262 655 | 310 992 | 197 606 | 240 835 | 256 500 |
| Einfuhrumsatzsteuer | 1 000 DM | 15 882 | 15 918 | 15 175 | 19 549 | 17 214 | 19 776 | 21 823 | 14 407 | 30 267 |
| Bundessteuern | 1 000 DM | 29 559 | 33 824 | 45 210 | 23 219 | 27 033 | 39 999 | 64 442 | 28 086 | 31 057 |
| * Landessteuern ²⁰⁾ | 1 000 DM | 41 206 | 41 584 | 43 671 | 38 793 | 30 423 | 27 873 | 57 651 | 27 013 | 44 371 |
| * Gemeindesteuern ²¹⁾ | 1 000 DM | 56 608 | 59 263 | . | . | 168 051 | 163 934 | . | . | ... |
| Steuerverteilung auf die Gebiets- körperschaften | | | | | | | | | | |
| Steuereinnahmen des Bundes | 1 000 DM | 260 906 | 269 219 | 224 824 | 201 989 | 247 999 | 261 573 | 236 272 | 224 188 | 268 929 |
| Anteil an den Steuern vom Einkommen | 1 000 DM | 121 359 | 121 886 | 108 117 | 88 237 | 85 181 | 66 597 | 120 099 | 93 281 | 94 949 |
| Anteil an den Steuern vom Umsatz | 1 000 DM | 108 203 | 111 674 | 71 569 | 90 414 | 130 445 | 154 355 | 51 629 | 102 964 | 138 068 |
| Anteil an der Gewerbesteuerumlage | 1 000 DM | 1 785 | 1 835 | - 72 | 119 | 5 340 | 622 | 102 | - 143 | 4 855 |
| Steuereinnahmen des Landes | 1 000 DM | 301 830 | 310 901 | 313 531 | 248 103 | 283 216 | 272 980 | 345 892 | 272 089 | 303 803 |
| Anteil an den Steuern vom Einkommen | 1 000 DM | 122 450 | 122 595 | 108 117 | 88 385 | 85 181 | 66 597 | 120 099 | 93 281 | 94 378 |
| Anteil an den Steuern vom Umsatz | 1 000 DM | 132 244 | 143 450 | 161 207 | 120 088 | 149 424 | 176 414 | 167 800 | 152 278 | 148 699 |
| Anteil an der Gewerbesteuerumlage | 1 000 DM | 5 930 | 6 203 | 536 | 405 | 18 188 | 2 096 | 342 | - 483 | 16 355 |
| Steuereinnahmen der Gemeinden und Gemeindeverbände ²¹⁾ | 1 000 DM | 90 467 | 93 186 | . | . | 260 672 | 205 876 | . | . | ... |
| Gewerbesteuer nach Ertrag und Kapital (netto) | 1 000 DM | 30 019 | 31 021 | . | . | 84 146 | 108 854 | . | . | ... |
| Anteil an der Lohn- und veranlagten Einkommensteuer und Zinsabschlag | 1 000 DM | 38 110 | 37 212 | . | . | 103 984 | 28 035 | . | . | ... |

| Berichtsmerkmal | Einheit | 1998 | 1999 | 1999 | | | 2000 | | | |
|---|-----------------|-------------------------|--------------|--------------|--------------|--------------|--------------|--------------|--------------|--------------|
| | | Monats- durchschnitt | | März | April | Mai | Feb. | März | April | Mai |
| Preise | | | | | | | | | | |
| * Preisindex für die Lebenshaltung von 4-Personen-Haushalten von Arbeitern u. Angestellten mit mittlerem Einkommen | 1995=100 | 103,6 | 104,2 | 103,6 | 104,1 | 104,0 | 105,1 | 105,2 | 105,3 | 105,2 |
| Nahrungsmittel und alkoholfreie Getränke | 1995=100 | 101,4 | 99,9 | 101,1 | 101,0 | 100,6 | 99,8 | 99,5 | 99,8 | 99,8 |
| Bekleidung, Schuhe | 1995=100 | 102,4 | 103,5 | 102,9 | 103,4 | 103,5 | 104,7 | 104,7 | 104,8 | 104,8 |
| Wohnung, Wasser, Strom, Gas und andere Brennstoffe | 1995=100 | 104,3 | 105,8 | 105,0 | 105,8 | 105,8 | 106,3 | 106,4 | 106,4 | 106,6 |
| Wohnungsmieten (ohne Nebenkosten) | 1995=100 | 105,3 | 106,5 | 106,4 | 106,4 | 106,4 | 106,8 | 106,8 | 106,8 | 106,8 |
| Haushaltsenergie | 1995=100 | 98,8 | 102,5 | 98,3 | 102,9 | 102,5 | 103,0 | 103,7 | 103,8 | 104,9 |
| Möbel, Hausrat und lfd. Instandhaltung | 1995=100 | 101,7 | 101,9 | 102,0 | 102,0 | 101,8 | 101,8 | 101,9 | 101,8 | 101,5 |
| Gesundheitspflege | 1995=100 | 126,3 | 118,8 | 118,1 | 118,1 | 118,1 | 120,1 | 120,2 | 120,2 | 120,3 |
| Verkehr | 1995=100 | 105,8 | 108,1 | 105,6 | 107,6 | 106,7 | 111,9 | 113,3 | 113,0 | 112,7 |
| Nachrichtenübermittlung | 1995=100 | 95,7 | 86,0 | 88,1 | 86,7 | 86,3 | 83,5 | 82,4 | 82,1 | 81,6 |
| Beherbergungs- und Gaststätten-dienstleistungen | 1995=100 | 101,3 | 101,9 | 98,5 | 100,2 | 101,8 | 100,8 | 99,2 | 102,3 | 100,8 |
| * Preisindex für Wohngebäude²²⁾ | 1995=100 | 102,2 | 102,9 | . | . | 103,0 | 103,0 | . | . | 103,7 |
| Löhne und Gehälter | | | | | | | | | | |
| * Bruttomonatsverdienste der Arbeiter in Industrie einschließlich Hoch- und Tiefbau mit Handwerk | DM | 4 576 | 4 686 | . | 4 655 | . | . | . | ... | . |
| * männliche Arbeiter | DM | 4 712 | 4 820 | . | 4 788 | . | . | . | ... | . |
| darunter Facharbeiter | DM | 4 905 | 4 981 | . | 4 957 | . | . | . | ... | . |
| * weibliche Arbeiter | DM | 3 376 | 3 533 | . | 3 506 | . | . | . | ... | . |
| darunter Hilfsarbeiterinnen | DM | 3 298 | 3 458 | . | 3 430 | . | . | . | ... | . |
| * Bruttostundenverdienste der Arbeiter in Industrie einschließlich Hoch- und Tiefbau mit Handwerk | DM | 27,57 | 28,51 | . | 28,56 | . | . | . | ... | . |
| * männliche Arbeiter | DM | 28,29 | 29,25 | . | 29,31 | . | . | . | ... | . |
| darunter Facharbeiter | DM | 29,17 | 30,01 | . | 30,13 | . | . | . | ... | . |
| * weibliche Arbeiter | DM | 21,00 | 22,00 | . | 21,93 | . | . | . | ... | . |
| darunter Hilfsarbeiterinnen | DM | 20,57 | 21,59 | . | 21,52 | . | . | . | ... | . |
| * Bruttomonatsverdienste der Angestellten in Industrie einschließlich Hoch- und Tiefbau mit Handwerk | DM | 6 223 | 6 356 | . | 6 366 | . | . | . | ... | . |
| kaufmännische Angestellte | DM | 5 580 | 5 689 | . | 5 692 | . | . | . | ... | . |
| * männlich | DM | 6 310 | 6 410 | . | 6 411 | . | . | . | ... | . |
| * weiblich | DM | 4 618 | 4 741 | . | 4 745 | . | . | . | ... | . |
| * technische Angestellte | DM | 6 703 | 6 866 | . | 6 866 | . | . | . | ... | . |
| * männlich | DM | 6 808 | 6 963 | . | 6 974 | . | . | . | ... | . |
| * weiblich | DM | 4 638 | 4 815 | . | 4 796 | . | . | . | ... | . |
| * Bruttomonatsverdienste der Angestellten in Handel, Kredit- und Versicherungsgewerbe | DM | 4 431 | 4 611 | . | 4 592 | . | . | . | ... | . |
| * kaufmännische Angestellte | DM | 4 422 | 4 589 | . | 4 569 | . | . | . | ... | . |
| * männlich | DM | 5 164 | 5 303 | . | 5 285 | . | . | . | ... | . |
| * weiblich | DM | 3 728 | 3 890 | . | 3 867 | . | . | . | ... | . |

1) Ohne Landwirtschaft. 2) Einschließlich "ohne Angabe des Wirtschaftszweiges". 3) Aus gewerblichen Schlachtungen (ohne Geflügel); einschließlich Schlachtfetten, jedoch ohne Innereien. 4) Betriebe von Unternehmen mit im allgemeinen 20 und mehr Beschäftigten. 5) Einschließlich tätiger Inhaber/-innen, ohne Heimarbeiter. 6) Einschließlich der gewerblich Auszubildenden. 7) Eine Tonne Steinkohleneinheit (SKE) = 1 t Steinkohle oder -briketts = 1,3 t Steinkohlenkoks = 1,46 t Braunkohlenbriketts = 3,85 t Rohbraunkohle, 1 Tonne SKE = 29,308 G Joule. 8) Originalwert, wird im Saarland nur vierteljährlich gerechnet. 9) Auftragseingang wird nur bei ausgewählten Wirtschaftszweigen erhoben (s. Statistischer Bericht E I 1). 10) Gemäß den Richtlinien der Statistik der Kohlenwirtschaft e. V. in Essen. Durch Umstrukturierungen im Bergbau (DSK - Deutsche Steinkohle AG) ist die Vergleichbarkeit mit Ergebnissen vor 1999 eingeschränkt. 11) Ohne handwerkliche Nebenbetriebe. 12) Einschließlich landwirtschaftlicher Bau. 13) Quartalswerte/Quartalsdurchschnitt. 14) Einschließlich Wohnheime. 15) Bis Mai 1999 Berechnung des realen Umsatzes auf der Preisbasis 1991=100, ab Juni 1999 Preisbasis 1995=100. 16) Sog. "M1"-Fahrzeuge: hierzu zählen neben Fahrzeugen zur Personenbeförderung mit höchstens 9 Sitzen auch Wohnmobile, Krankenwagen u. a. Fahrzeuge zur Personenbeförderung. 17) Jahresende bzw. 30. Juni. 18) Jahresergebnis statt MD. 19) Konkurse und Vergleichsverfahren. 20) Einschließlich der steuerähnlichen Abgaben. 21) Vierteljahreszahlen. 22) Neubau in konventioneller Bauart, Bauleistungen am Bauwerk.

Die mit einem Stern (*) versehenen Angaben werden von allen Statistischen Landesämtern im "Zahlenspiegel" veröffentlicht.

Bundeszahlen

| Berichtsmerkmal | Einheit | 1998 | 1999 | 1999 | | | 2000 | | | |
|--|------------|-------------------------|---------|---------|---------|---------|---------|---------|---------|---------|
| | | Monats- durchschnitt | | März | April | Mai | Feb. | März | April | Mai |
| Bevölkerung und Erwerbstätigkeit | | | | | | | | | | |
| Bevölkerung | 1 000 | 82 029 | ... | 82 015 | ... | ... | ... | ... | ... | ... |
| Arbeitslose | 1 000 | 4 279 | 4 099 | 4 288 | 4 145 | 3 998 | 4 277 | 4 141 | 3 986 | 3 788 |
| Männer | 1 000 | 2 273 | 2 160 | 2 327 | 2 206 | 2 104 | 2 338 | 2 245 | 2 127 | 1 996 |
| Verarbeitendes Gewerbe sowie Bergbau und Gewinnung von Steinen und Erden ¹⁾ | | | | | | | | | | |
| Beschäftigte | 1 000 | 6 404 | 1 586 | 6 368 | 6 335 | 6 331 | 6 322 | 6 331 | 6 333 | 6 343 |
| Geleistete Arbeiterstunden | Mio. Std. | 537 | 135 | 575 | 534 | 506 | 536 | 568 | 502 | 562 |
| Gesamtumsatz | Mio. DM | 189 194 | 48 383 | 211 260 | 187 322 | 182 009 | 199 463 | 226 752 | 193 686 | 224 825 |
| Index der Nettoproduktion ²⁾ im Bergbau, Gewinnung von Steinen und Erden und Verarbeitenden Gewerbe | 1995=100 | 109,3 | 111,1 | 119,3 | 108,7 | 105,0 | 114,5 | 127,5 | 110,7 | 126,1 |
| Kohlenbergbau | 1995=100 | 81,3 | 77,9 | 89,4 | 80,9 | 74,6 | 73,3 | 78,9 | 67,4 | 78,1 |
| Vorleistungsgüterproduzenten | 1995=100 | 109,5 | 112,5 | 120,2 | 111,3 | 107,7 | 115,5 | 126,6 | 110,7 | 126,4 |
| Investitionsgüterproduzenten | 1995=100 | 113,9 | 113,7 | 121,0 | 108,1 | 103,8 | 115,9 | 135,3 | 115,2 | 131,5 |
| Gebrauchsgüterproduzenten | 1995=100 | 108,9 | 110,5 | 124,0 | 115,2 | 109,7 | 131,3 | 142,3 | 118,9 | 136,5 |
| Verbrauchsgüterproduzenten | 1995=100 | 101,0 | 102,8 | 109,7 | 99,1 | 97,5 | 100,1 | 108,6 | 97,6 | 110,2 |
| Verwertbare Steinkohlenförderung ³⁾ | 1 000 t | 3 445 | 853 | 3 864 | 3 406 | 2 969 | 2 921 | 3 173 | 2 519 | 3 104 |
| Rohbraunkohlenförderung ³⁾ | 1 000 t | 13 964 | 3 394 | 14 200 | 13 066 | 13 460 | 13 734 | 14 265 | 13 408 | 14 128 |
| Produktion von Rohstahl | 1 000 t | 3 645 | 886 | 3 605 | 3 441 | 3 581 | 3 743 | 4 048 | 3 777 | 3 982 |
| Roheisen | 1 000 t | 2 476 | 587 | 2 331 | 2 310 | 2 399 | 2 491 | 2 624 | 2 493 | 2 586 |
| Walzstahlfertigerzeugnisse | 1 000 t | 3 155 | 788 | 3 279 | 3 092 | 3 081 | 3 255 | 3 545 | 3 288 | 3 593 |
| Vorbereitende Baustellenarbeiten, Hoch- und Tiefbau ¹⁾ | | | | | | | | | | |
| Beschäftigte | 1 000 | 1 163 | 1 110 | 1 062 | 1 088 | 1 096 | 1 006 | 1 019 | 1 029 | 1 038 |
| Löhne und Gehälter | Mio. DM | 4 564 | 4 465 | 4 099 | 4 547 | 4 350 | 3 652 | 3 950 | 4 098 | 4 349 |
| Geleistete Arbeitsstunden insgesamt | 1 000 Std. | 116 253 | 113 460 | 113 525 | 117 678 | 113 700 | 87 912 | 101 721 | 98 559 | 120 123 |
| für Wohnungsbau | 1 000 Std. | 49 799 | 48 525 | 47 958 | 50 239 | 48 873 | 36 906 | 42 433 | 41 329 | 50 375 |
| für gewerblichen Bau | 1 000 Std. | 34 872 | 33 957 | 34 981 | 34 781 | 33 235 | 28 170 | 31 742 | 29 259 | 35 250 |
| Index der Nettoproduktion ²⁾ | 1995=100 | 87,3 | 86,2 | 87,7 | 91,3 | 88,3 | 70,8 | 82,1 | 80,3 | 97,8 |
| Handel | | | | | | | | | | |
| Einfuhr (Spezialhandel) | Mio. DM | 67 836 | 71 090 | 72 533 | 69 395 | 70 476 | 77 843 | 91 155 | 76 774 | ... |
| Ernährungswirtschaft | Mio. DM | 6 063 | 5 768 | 5 670 | 5 684 | 5 814 | 5 700 | 5 729 | 5 690 | ... |
| Gewerbliche Wirtschaft | Mio. DM | 56 102 | 58 527 | 60 431 | 57 458 | 57 502 | 63 870 | 75 713 | 62 959 | ... |
| Ausfuhr (Spezialhandel) | Mio. DM | 79 177 | 82 005 | 84 109 | 80 770 | 77 140 | 90 841 | 101 971 | 89 406 | ... |
| Gewerbliche Wirtschaft | Mio. DM | 72 434 | 74 859 | 77 776 | 74 041 | 70 239 | 82 330 | 92 659 | 80 893 | ... |
| Fertigwaren | Mio. DM | 68 401 | 70 860 | 73 996 | 49 874 | 66 585 | 77 157 | 87 133 | 75 944 | ... |
| Einzelhandelsumsätze in jeweiligen Preisen | 1995=100 | 102,2 | 104,0 | 115,2 | 104,0 | 100,1 | 94,1 | 109,1 | 103,9 | 111,9 |
| Preise | | | | | | | | | | |
| Index der Erzeugerpreise landwirtschaftlicher Produkte ⁴⁾ | 1991=100 | 87,1 | 82,7 | 84,7 | 83,5 | 84,0 | 86,4 | 88,4p | 88,3p | 89,0p |
| Index der Erzeugerpreise gewerblicher Produkte (Inlandsabsatz) | 1995=100 | 99,5 | 98,5 | 97,7 | 98,3 | 98,3 | 100,0 | 100,0 | 100,4 | 101,0 |
| Preisindex für Wohngebäude mit MwSt. ⁵⁾ | 1995=100 | 98,7 | 98,4 | . | . | 98,3 | 98,5 | . | . | 98,7 |
| Preisindex für die Lebenshaltung ⁶⁾ | 1995=100 | 104,3 | 104,9 | 104,4 | 104,8 | 104,8 | 106,2 | 106,4 | 106,4 | 106,3 |
| Lebenshaltung insgesamt | 1995=100 | 104,3 | 104,9 | 104,4 | 104,8 | 104,8 | 106,2 | 106,4 | 106,4 | 106,3 |
| Nahrungsmittel und alkoholfreie Getränke | 1995=100 | 103,0 | 101,7 | 102,9 | 103,2 | 103,2 | 101,6 | 101,1 | 101,5 | 101,8 |
| Bekleidung, Schuhe | 1995=100 | 101,5 | 101,8 | 101,8 | 101,8 | 101,9 | 101,7 | 102,0 | 102,0 | 102,0 |
| Wohnung, Wasser, Strom, Gas und andere Brennstoffe | 1995=100 | 106,0 | 107,4 | 106,4 | 107,4 | 107,4 | 109,2 | 109,5 | 109,7 | 110,1 |
| Strom, Gas und andere Brennstoffe | 1995=100 | 99,5 | 101,9 | 98,1 | 102,7 | 102,6 | 106,8 | 108,3 | 108,7 | 110,4 |
| Einrichtungsgegenstände (Möbel), Apparate, Geräte u. Ausrüst. für den Haushalt und deren Instandhaltung | 1995=100 | 101,8 | 102,1 | 102,0 | 102,1 | 102,2 | 102,1 | 102,2 | 102,2 | 102,0 |

| Berichtsmerkmal | Einheit | 1998 | 1999 | 1999 | | | 2000 | | | |
|--|---------|-------------------------|--------|--------|--------|--------|--------|--------|--------|--------|
| | | Monats- durchschnitt | | März | April | Mai | Feb. | März | April | Mai |
| Steuern (ab 1970 ohne durchlfd. Posten) | | | | | | | | | | |
| Kassenmäßige Einnahmen aus Bundes- und Landessteuern | Mio. DM | 64 585 | 68 834 | 68 644 | 56 317 | 58 289 | 59 463 | 69 497 | 55 965 | 68 180 |
| Veranlagte Einkommensteuer | Mio. DM | 926 | 1 774 | 2 740 | -1 685 | -2 366 | -1 713 | 2 205 | - 804 | -1 713 |
| Umsatz- und Umsatzausgleichsteuer | Mio. DM | 20 851 | 22 354 | 18 733 | 20 464 | 23 528 | 26 130 | 19 132 | 20 798 | 24 486 |
| Zölle | Mio. DM | 540 | 571 | 550 | 537 | 489 | 507 | 530 | 494 | 582 |
| Tabaksteuer | Mio. DM | 1 804 | 1 900 | 2 530 | 2 022 | 908 | 783 | 2 403 | 1 021 | 2 596 |
| Branntweinmonopol | Mio. DM | 369 | 364 | 589 | 310 | 288 | 59 | 544 | 210 | 340 |

1) Betriebe von Unternehmen mit im allgemeinen 20 und mehr Beschäftigten. 2) Originalwert. 3) Gemäß den Richtlinien der Statistik der Kohlenwirtschaft e. V. in Essen.
4) Ohne Mehrwertsteuer und ohne Aufwertungsausgleich. 5) Wird nur für die Monate Februar, Mai, August und November berechnet. 6) Aller privaten Haushalte.

Konjunktur aktuell

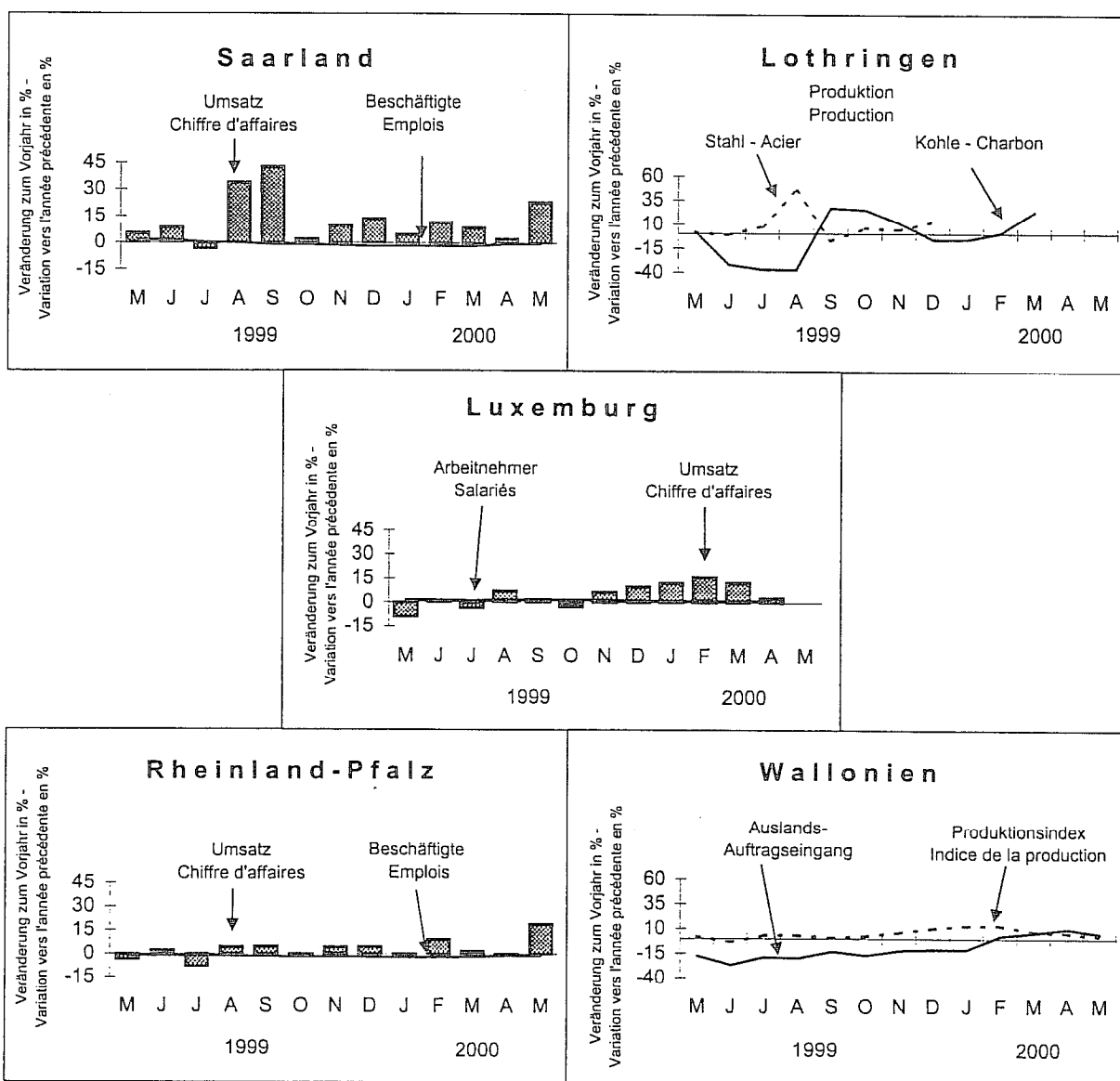
Conjoncture actuelle

Juli · Juillet 2000

Großregion Saar – Lor – Lux – Rheinland-Pfalz – Wallonien
Grande Région Saar – Lor – Lux – Rhénanie-Palatinat – Wallonie

14. 7. 2000

Verarbeitendes Gewerbe · Industries manufacturières



Herausgeber · Éditeur: Statistisches Landesamt Saarland, Saarbrücken · Institut National de la Statistique et des Études Économiques (INSEE), Direction Régionale de Lorraine · Service Central de la Statistique et des Études Économiques (STATEC), Luxembourg · Statistisches Landesamt Rheinland-Pfalz, Bad Ems · Ministère de la Région Wallonne, Service des Études et de la Statistique (S.E.S.), Jambes (Namur).

Herausgegeben mit dankenswerter Unterstützung der Kommission der Europäischen Gemeinschaften. Nous remercions la Commission des Communautés Européennes pour leur contribution à la réalisation de cette publication.

Verarbeitendes Gewerbe in der Großregion Saar-Lor-Lux-Rheinland-Pfalz-Wallonien
Industries manufacturières dans la Grande Région Saar-Lor-Lux-Rhénanie-Palatinat-Wallonie

| Merkmal Variable | 1999 | | | | | | | | 2000 | | | | |
|--|--|-------|---------|-------|-------|-------|-------|-------|-------|-------|------|-------|------|
| | Mai | Juni | Juli | Aug. | Sept. | Okt. | Nov. | Dez. | Jan. | Febr. | März | April | Mai |
| | Mai | Juin | Juillet | Août | Sept. | Oct. | Nov. | Déc. | Jan. | Févr. | Mars | Avril | Mai |
| | Veränderung zum Vorjahr in % Variation vers l'année précédente en % | | | | | | | | | | | | |
| Saarland | | | | | | | | | | | | | |
| Beschäftigte Emploi | 1,6 | 1,3 | 0,2 | -0,1 | -1,1 | -1,1 | -1,6 | -2,1 | -1,8 | -1,9 | -1,9 | -0,7 | -0,6 |
| Umsatz - Chiffre d'affaires | 5,3 | 8,5 | -3,5 | 33,9 | 42,7 | 2,0 | 9,4 | 13,5 | 4,7 | 11,5 | 8,4 | 2,3 | 23,1 |
| Lothringen | | | | | | | | | | | | | |
| Produktion von Production de Stahl Acier | 0,7 | -1,2 | 7,7 | 45,3 | -7,1 | 6,0 | 4,0 | 12,9 | ... | ... | ... | ... | ... |
| Kohle Charbon | 2,0 | -32,2 | -37,2 | -37,2 | 27,1 | 25,2 | 11,1 | -6,0 | -5,8 | 0,9 | 23,2 | ... | ... |
| Luxemburg | | | | | | | | | | | | | |
| Arbeitnehmer Salariés | 1,6 | 1,4 | 1,1 | 1,5 | 1,6 | 1,7 | 1,5 | 1,4 | 1,1 | 1,2 | 1,2 | 1,2 | ... |
| Umsatz - Chiffre d'affaires | -8,9 | 1,3 | -3,5 | 7,2 | 1,9 | -2,8 | 6,6 | 10,1 | 12,6 | 16,4 | 12,7 | 3,1 | ... |
| Rheinland - Pfalz | | | | | | | | | | | | | |
| Beschäftigte Emploi | -1,1 | -1,2 | -1,2 | -1,6 | -1,8 | -2,1 | -1,9 | -2,2 | -2,3 | -2,2 | -2,0 | -1,2 | -1,3 |
| Umsatz - Chiffre d'affaires | -3,6 | 2,2 | -8,2 | 4,5 | 4,7 | -1,9 | 4,2 | 4,6 | -0,2 | 9,4 | 1,9 | 0,1 | 19,0 |
| Wallonien | | | | | | | | | | | | | |
| Auslands-Auftrags- eingang ¹⁾ Carnet de comman- de à l'exportation ¹⁾ | -18,0 | -27,0 | -19,0 | -20,0 | -13,0 | -17,0 | -12,0 | -11,0 | -11,0 | 3,0 | 6,0 | 10,0 | 5,0 |
| Produktionsindex Indice de la production | 1,9 | -3,6 | 3,3 | 3,4 | 1,0 | 2,7 | 6,2 | 10,5 | 13,0 | 13,1 | 7,0 | 5,6 | 2,6 |

1) Dessaisonalisée / Saisonbereinigt.

VERÖFFENTLICHUNGEN DES STATISTISCHEN LANDESAMTES SAARLAND

Statistische Berichte im Monat Juni 2000

| | | | |
|--|-----------------------|--|-------------------------|
| Bevölkerungsentwicklung im 4. Vierteljahr 1999 und im Jahr 1999 | A I 1/A I 2 - vj 4/99 | Index der Nettoproduktion und Produktion ausgewählter Erzeugnisse im produzierenden Gewerbe des Saarlandes 1. Quartal 2000 | E I 2/E I 5 - vj 1/00 |
| Ausländer im Saarland am 31. Dezember 1998 | A I 4 - j 1998 | Baugewerbe im März 2000 | E II 1/E III 1 - m 3/00 |
| Ausländer im Saarland am 31. Dezember 1999 | A I 4 - j 1999 | Einzelhandel im März 2000 | G I 1 - m 3/00 |
| Die Diagnosen der Krankenhauspatienten im Saarland 1998 | A IV 9 - j 1998 | Außenhandel im Januar 2000 | G III 1,3 - m 1/00 |
| Sozialversicherungspflichtig beschäftigte Arbeitnehmer am 30. September 1998 | A VI 5 - vj 3/98 | Außenhandel im Februar 2000 | G III 1,3 - m 2/00 |
| Auszubildende im Saarland 1999 | B II 5 - j 1999 | Gastgewerbe im März 2000 | G IV 3 - m 3/00 |
| Strafverfolgung 1998 | B VI 1 - j 1998 | Straßenverkehrsunfälle im Februar 2000 | H I 1 - m 2/00 |
| Verarbeitendes Gewerbe sowie Bergbau und Gewinnung von Steinen und Erden im April 2000 | E I 1 - m 4/00 | Preisindex für die Lebenshaltung Mai 2000 | M I 2 - m 5/00 |
| | | Aktuelle Wirtschaftszahlen für das Saarland Ausgabe Januar bis März 2000 | Z 1 - m 3/00 |
| | | Konjunktur aktuell Mai 2000 | KA - 5 |

MITTEILUNGEN DES AMTES

Arbeitskostenerhebung für das Jahr 2000

Für das Jahr 2000 wird in allen EU-Mitgliedstaaten wieder eine "Statistik über die Arbeitskosten" durchgeführt, die in Deutschland das produzierende Gewerbe, den Handel sowie das Kredit-, Versicherungs- und Gastgewerbe einbezieht.

Gegenstand der Erhebung sind Angaben über Höhe und Zusammensetzung der Löhne und Gehälter sowie Umfang und Zusammensetzung der nicht in der Lohn- und Gehaltssumme enthaltenen Personalkosten, wie die Arbeitgeberpflichtbeiträge zur Sozialversicherung, Aufwendungen für die betriebliche Altersvorsorge oder Aufwendungen für die berufliche Bildung.

Die Ergebnisse dieser Befragung liefern damit wichtige Informationen über Art und Umfang der gesamten Personalkosten, also auch aller nicht in der Lohn- und Gehaltssumme enthaltenen Kosten in der Gliederung nach Arbeitern und Angestellten sowie über die Anzahl der beschäftigten Arbeitnehmer und geleisteten Arbeitsstunden.

Die Erhebung ist als Stichprobenerhebung konzipiert. Die Unternehmen können für ihre Terminplanung davon ausgehen, dass die Erhebungspapiere voraussichtlich zum Jahresende 2000 an die noch auszuwählenden Stichprobenunternehmen versandt werden.

Weitere Informationen erhalten Sie unter der Telefon-Nummer (06 81) 5 01 - 59 79.