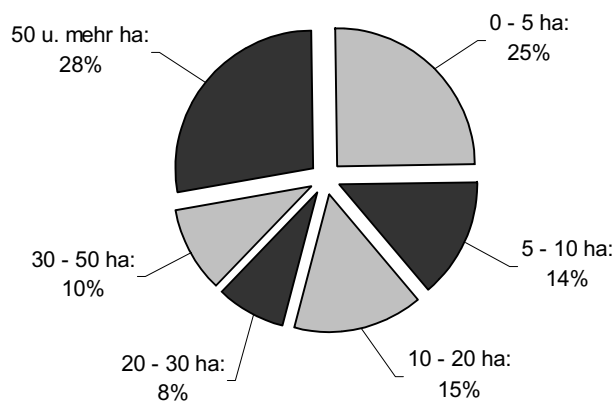


C IV 7 – j 2001

Betriebsgrößenstruktur in der Landwirtschaft 2001

Größenstruktur der landwirtschaftlichen Betriebe im Saarland 2001
- Größenklassen der landwirtschaftlich genutzte Fläche -



Ausgegeben im März 2002

Einzelpreis 2,50 EUR

© Statistisches Landesamt Saarland, Saarbrücken, 2002.

Für nichtgewerbliche Zwecke sind Vervielfältigung und unentgeltliche Verbreitung, auch auszugsweise, mit Quellenangabe gestattet. Die Verbreitung, auch auszugsweise, über elektronische Systeme/Datenträger bedarf der vorherigen Zustimmung. Alle übrigen Rechte bleiben vorbehalten.

Herausgeber: Statistisches Landesamt SAARLAND, Virchowstraße 7, 66119 Saarbrücken, Postfach 10 30 44, 66030 Saarbrücken
Telefon: (0681) 501 5927 - Fax: (0681) 501 5921 - E-Mail: statistik@stala.saarland.de - Internet: <http://www.statistik.saarland.de>

Vorbemerkungen

Landwirtschaftliche Betriebe: Betriebe, deren Schwergewicht der Produktion, gemessen am Verkaufswert der Erzeugnisse einschließlich des Eigenverbrauchs bei der Landwirtschaft, einschließlich Obst, Garten- und Weinbau sowie der Teichwirtschaft und Fischzucht, liegt. Die LF ist gleich oder größer als 10 % der Waldfläche.

Landwirtschaftlich genutzte Fläche (LF): Summe der genutzten Fläche von Ackerland (einschließlich Stilllegungsflächen), für die eine Prämie bezahlt wird. Dauergrünland, Gartenland, Obstanlagen, Baumschulen, Rebland, Korbweiden- und Pappelanlagen sowie Weihnachtsbaumkulturen außerhalb des Waldes.

Vergleichbarkeit mit den Ergebnissen früherer Jahre

Ab dem Jahr 1999 wurden mit dem Inkrafttreten des Agrarstatistikgesetzes in der Fassung vom 25. Juni 1998 (BGBl. I S 1635) die Erfassungsgrenzen der einzelnen Erhebungen im Bereich des Agrarstatistikgesetzes vereinheitlicht und angehoben. Als land- und forstwirtschaftliche Betriebe im Sinne des Agrarstatistikgesetzes sind nunmehr Betriebe mit einer LF von mindestens 2 ha bzw. Betriebe mit einer Waldfläche (WF) von mindestens 10 ha oder Betriebe unter 2 ha LF (einschließlich ohne LF) mit Erzeugungseinheiten gemäß § 91 des Agrarstatistikgesetzes zu verstehen. Von 1979 bis 1998 galten grundsätzlich 1 ha LF oder WF als untere Erfassungsgrenze (einschließlich kleinere Betriebe mit entsprechenden Erzeugungseinheiten).

Voll vergleichbar in diesem Bericht sind daher die Betriebsgrößen mit 2 ha und mehr LF. Bei den landwirtschaftlichen Betrieben unterhalb dieser Grenzen und für die Summe insgesamt ist die Vergleichbarkeit eingeschränkt. Einzelheiten zu den Veränderungen bei den Erzeugungseinheiten zeigt die folgende Übersicht.

Erfassungsgrenzen der Bodennutzungshaupterhebung

1979 bis einschließlich 1998	ab 1999
Betriebe mit mindestens	Betriebe mit mindestens
1 ha LF ¹⁾ oder	2 ha LF ¹⁾ oder
1 ha WF ²⁾ oder	10 ha WF ²⁾ oder
8 Rindern oder	8 Rindern oder
8 Schweinen oder	8 Schweinen oder
50 Schafen oder	20 Schafen oder
200 Stück Geflügel oder	200 Stück Geflügel oder
30 Ar Rebland (im Ertrag oder nicht im Ertrag) oder	30 Ar bestockte Rebfläche oder
30 Ar Obstanlagen (im Ertrag oder nicht im Ertrag) oder	30 Ar Obstanlagen oder
30 Ar Tabak oder	30 Ar Tabak oder
30 Ar Baumschulfläche oder	30 Ar Baumschulen oder
30 Ar Gemüse im Freiland oder	30 Ar Gemüseanbau im Freiland oder
10 Ar Blumen- und Zierpflanzen im Freiland	30 Ar Blumen und Zierpflanzen im Freiland oder
Jeglicher Anbau unter Glas zum Verkauf	30 Ar Heil- und Gewürzpflanzen
Jeglicher Anbau von Heil- und Gewürzpflanzen zum Verkauf	30 Ar Gartenbausämereien
	3 Ar Gemüse unter Glas oder
	3 Ar Blumen und Zierpflanzen unter Glas

1) Landwirtschaftlich genutzte Fläche. 2) Waldfläche.

Die Entwicklung der Betriebsgrößenstruktur im Agrarbereich verlief auch 2001 gemäß dem seit Jahrzehnten gleichbleibenden Trend. Im Berichtsjahr wurden 1 939 Betriebe der Hauptproduktionsrichtung Landwirtschaft mit insgesamt 79 283 ha landwirtschaftlich genutzter Fläche gezählt. Damit nahm die durchschnittliche Flächenausstattung eines Betriebes erneut leicht zu und erreichte 40,9 ha. Über 50 und mehr Hektar verfügen 539 Betriebe, davon 259 über mehr als 100 ha. .

1. Betriebsgrößenstruktur in der Land- und Forstwirtschaft 1995 bis 2001 ^{*)}

Jahr	Merkmal	Land- u. forstwirtschaftl. Betriebe u. LF (ha) insgesamt	Davon mit einer landwirtschaftlich genutzten Fläche von bis unter ha								
			unter 2	2 - 5	5 - 10	10 - 20	20 - 30	30 - 50	50 - 75	750 - 100	100 u. mehr
1995	Betriebe	2 625	527	494	323	317	219	231	182	151	181
	LF	72 750	418	1 631	2 279	4 602	5 345	9 072	11 189	13 119	25 095
1996	Betriebe	2 519	507	460	310	305	212	217	177	140	191
	LF	72 510	391	1 509	2 204	4 458	5 233	8 597	10 953	12 182	26 983
1997	Betriebe	2 452	491	450	280	283	207	214	174	142	211
	LF	74 618	385	1 475	1 963	4 068	5 056	8 325	10 565	12 423	30 359
1998	Betriebe	2 549	481	472	322	296	219	222	170	147	220
	LF	77 890	378	1 544	2 277	4 292	5 321	8 725	10 283	12 830	32 239
1999	Betriebe	2 170	256	396	294	291	193	213	156	139	232
	LF	77 157	111	1 315	2 057	4 324	4 674	8 421	9 613	12 136	34 506
2001	Betriebe	2 058	251	345	281	301	156	185	158	122	259
	LF	79 292	96	1 156	1 977	4 510	3 780	7 302	9 607	10 779	40 086

2. Landwirtschaftliche Betriebe in den Kreisen 2001 nach Größenklassen der landwirtschaftlich genutzten Fläche ^{*)}

Stadtverband Landkreis Land	Merkmal	Land- u. forstwirtschaftl. ¹⁾ Betriebe u. LF (ha) insgesamt	Landwirtschaftliche Betriebe und LF (ha) zusammen	Davon mit einer landwirtschaftlich genutzten Fläche von bis unter ha								
				unter 2	2 - 5	5 - 10	10 - 20	20 - 30	30 - 50	50 - 75	75 - 100	100 u. mehr
Saarbrücken	Betriebe	216	200	32	42	29	29	18	13	14	7	16
	LF	6 006	6 006	13	141	200	418	433	543	820	637	2 801
Merzig-Wadern	Betriebe	554	524	24	98	98	89	41	46	33	35	60
	LF	19 153	19 152	26	333	698	1 338	996	1 788	2 053	3 072	8 849
Neunkirchen	Betriebe	190	181	16	23	27	28	8	21	18	17	23
	LF	7 867	7 865	8	76	177	408	198	819	1 057	1 515	3 609
Saarlouis	Betriebe	378	354	32	59	44	47	32	33	29	26	52
	LF	16 231	16 231	26	194	317	701	767	1 282	1 749	2 304	8 891
Saarpfalz-Kreis	Betriebe	334	320	20	53	33	47	37	40	28	17	45
	LF	13 432	13 430	16	189	232	713	898	1 602	1 677	1 499	6 604
St. Wendel	Betriebe	386	360	11	67	50	61	20	32	36	20	63
	LF	16 603	16 600	5	216	354	931	489	1 268	2 251	1 752	9 333
SAARLAND	Betriebe	2 058	1 939	135	342	281	301	156	185	158	122	259
	LF	79 292	79 283	94	1 149	1 977	4 510	3 780	7 302	9 607	10 779	40 086

3. Land- und forstwirtschaftliche Betriebe mit Waldfläche 2001 nach Kreisen ^{*)}

Stadtverband Landkreis Land	Insgesamt		Darunter Forstbetriebe ¹⁾		Davon (Sp. 3)			
					Staats- und Körperschaftsforsten		Privatforsten	
	Betriebe	WF (ha)	Betriebe	WF (ha)	Betriebe	WF (ha)	Betriebe	WF (ha)
Saarbrücken	42	18 770	16	18 451	7	17 676	9	776
Merzig-Wadern	171	20 361	30	19 668	9	15 928	21	3 740
Neunkirchen	19	15 358	9	15 327	6	15 050	3	277
Saarlouis	86	7 077	24	6 620	13	5 344	11	1 276
Saarpfalz-Kreis	70	5 128	14	4 518	8	3 936	6	582
St. Wendel	191	12 331	26	11 675	12	10 950	14	725
SAARLAND	579	79 025	119	76 260	55	68 884	64	7 376

^{*)} Eventuelle Summenabweichungen durch maschinelle Rundung. 1) Nach der Hauptproduktionsrichtung.

Veröffentlichungen des Statistischen Landesamtes

I. Zusammenfassende Schriften

Statistisches Jahrbuch für das Saarland

Das Statistische Jahrbuch bietet aktuelle Informationen aus allen wichtigen Bereichen des sozialen, wirtschaftlichen und kulturellen Lebens. Die Darstellung in Tabellenform, die vielfach mehrjährige Vergleiche erlaubt, wird durch textliche Erläuterungen sowie durch übersichtliche Schaubilder und Grafiken ergänzt. Wichtige Daten aus der amtlichen Statistik der anderen Bundesländer und des Bundes sowie der Länder der EU runden das Informationsangebot ab.

Statistik-Journal, Statistisches Monatsheft Saarland

Das Statistik-Journal informiert monatlich über aktuelle Ergebnisse aus einer Vielzahl von Bereichen der amtlichen Statistik. Neben Textbeiträgen geben Grafiken und ein Zahlenspiegel umfassende Einblicke in das wirtschaftliche und soziale Geschehen im Saarland.

Saarland heute - Statistische Kurzinformationen (erscheint jährlich)

II. Fachstatistische Schriften

Handbuch Öffentliche Finanzen

Erscheinungsweise jährlich. Das Handbuch stellt Grunddaten über die aktuelle Finanzsituation im öffentlichen Bereich zur Verfügung. Angegeben sind sowohl einfache Bestandszahlen als auch funktional gegliederte Ergebnisse für Gemeinden und Land.

Statistische Berichte

Zur schnellen Unterrichtung von Verwaltung und anderen Interessenten werden hier die neuesten Ergebnisse der laufenden Statistiken wie auch die ersten Resultate von Sondererhebungen veröffentlicht. Ihre sachliche Gliederung ist sehr differenziert und bundeseinheitlich festgelegt.

Bildung - Kurzinformation (erscheint jährlich)

III. Reihen

Einzelschrift zur Statistik des Saarlandes

In dieser Reihe, die bis heute mehr als 100 Bände umfasst, werden aus dem gesamten Spektrum der amtlichen Statistik schwerpunktmäßig Einzelthemen behandelt. Insbesondere werden hier Ergebnisse von Erhebungen dargestellt, die nur in mehrjährigen Abständen stattfinden, so etwa die Volks-, Berufs- und Arbeitsstättenzählung, Handels- und Gaststättenzählung, Handwerkszählung etc.

Saarland in Zahlen (Sonderhefte)

In dieser Reihe werden sachlich und teils auch regional tief gegliederte Ergebnisse mit fachlichen Schwerpunkten veröffentlicht. Regelmäßig erscheinen die Sonderhefte aus den Bereichen Produzierendes Gewerbe, Agrarberichterstattung, Allgemeinbildende Schulen und Krebsstatistik.

Saarländische Gemeindezahlen

In dieser jährlich erscheinenden Publikation werden Informationen aus den verschiedensten Bereichen der amtlichen Statistik auf Gemeinde- bzw. Kreisebene veröffentlicht.

Volkswirtschaftliche Gesamtrechnungen der Länder - Gemeinschaftsveröffentlichungen der Statistischen Landesämter

Ergebnisse über Entstehung, Verteilung und Verwendung des Sozialprodukts nach Ländern sowie Bruttowertschöpfung der kreisfreien Städte und Landkreise. Erscheinungsweise ein- bis zweijährlich. Erwerbstätigenrechnung der Länder.

IV. Verzeichnisse

wie Gemeindeverzeichnis, Schulverzeichnis, Krankenhausverzeichnis, Straßenverzeichnis, Märkte im Saarland, Systematischer Datenbestandskatalog des Saarländischen Planungs- und Informationssystems SAPLIS usw. werden regelmäßig aktualisiert herausgegeben.

STATISTISCHES LANDESAMT SAARLAND - Presse- und Informationsdienst

Virchowstraße 7, 66119 Saarbrücken, (06 81/5 01 - 59 35/- 59 25, Telefax 06 81/5 01 - 59 21, E-Mail: statistik@stala.saarland.de

Internet: <http://www.statistik.saarland.de>