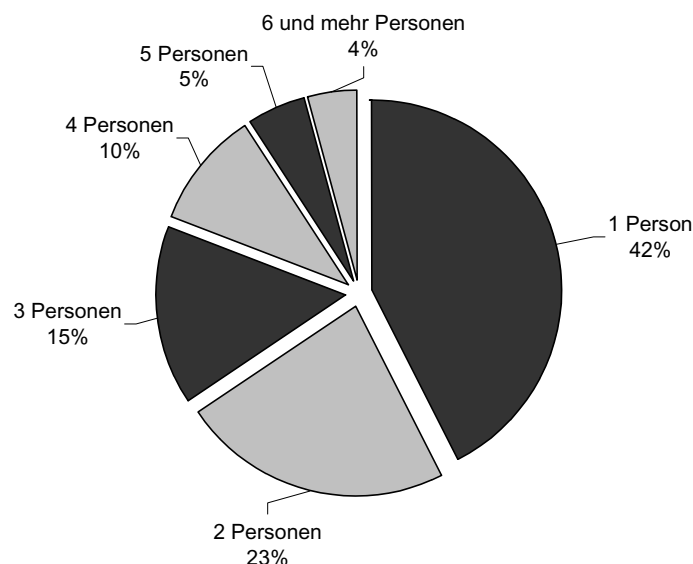


# NEUE KENNZIFFER

F II 11 – j 2000

## Wohngeld 2000

Wohngeldempfänger im Saarland am 31.12.2000  
nach der Haushaltsgröße



Ausgegeben im Februar 2002

Einzelpreis 3,60 EUR

© Statistisches Landesamt Saarland, Saarbrücken, 2002.

*Für nichtgewerbliche Zwecke sind Vervielfältigung und unentgeltliche Verbreitung, auch auszugsweise, mit Quellenangabe gestattet. Die Verbreitung, auch auszugsweise, über elektronische Systeme/Datenträger bedarf der vorherigen Zustimmung. Alle übrigen Rechte bleiben vorbehalten.*

Herausgeber: Statistisches Landesamt SAARLAND, Virchowstraße 7, 66119 Saarbrücken, Postfach 10 30 44, 66030 Saarbrücken  
Telefon: (0681) 501 5927 - Fax: (0681) 501 5921 - E-Mail: [statistik@stala.saarland.de](mailto:statistik@stala.saarland.de) - Internet: <http://www.statistik.saarland.de>

## TEXTTEIL

Vorbemerkungen/Ergebnisse.....	3
--------------------------------	---

## TABELLENTEIL

1. Entwicklung des Wohngeldes 1980 bis 2000 .....	4
2. Empfänger von Wohngeld nach der Haushaltsgröße und Fläche der Wohnung am 31.12.2000.....	5
3. Empfänger von Wohngeld nach der Haushaltsgröße, Mietenstufe der Gemeinde, Höhe der monatlichen Miete/Belastung und durchschnittliche monatliche Miete/Belastung am 31.12.2000.....	6
4. Empfänger von Tabellenwohngeld nach Haushaltsgröße, monatlichem Familieneinkommen, Höhe des monatlichen Wohngeldes und durchschnittlichem monatlichen Wohngeldanspruch am 31.12. 2000 .....	8
5. Empfänger von Tabellenwohngeld nach Haushaltsgröße und Anzahl der Kinder im Haushalt am 31.12.2000 .....	9
6. Empfänger Tabellenwohngeld nach Haushaltsgröße und sozialer Stellung am 31.12.2000.....	10
7. Empfänger von Tabellenwohngeld nach Haushaltsgröße, monatlichen Bruttoeinnahmen, Höhe der monatlichen Miete/Belastung und durchschnittlicher monatlicher Miete/Belastung am 31.12.2000.....	12
8. Empfänger von Tabellenwohngeld nach Haushaltsgröße, monatlichen Bruttoeinnahmen und Wohnkostenbelastung vor und nach Gewährung des Wohngeldes am 31.12.2000 .....	14
9. Empfänger von pauschaliertem Wohngeld nach der Haushaltsgröße, Mietenstufe der Gemeinde, Ausstattung und Fläche der Wohnung am 31.12.2000 .....	15
10. Empfänger von pauschaliertem Wohngeld nach der Haushaltsgröße, Mietenstufe der Gemeinde, Höhe der monatlichen Miete/Belastung und durchschnittliche monatliche Miete/Belastung am 31.12.2000 .....	16
11. Empfänger von Wohngeld nach Haushaltsgröße und regionaler Gliederung am 31.12.2000 ....	18

GRAFIKEN .....	19
----------------	----

## Vorbemerkungen

Seit 1965 ist das Wohngeld einer der wichtigsten Bestandteile der Wohnungspolitik in der Bundesrepublik Deutschland. Allgemeiner Zweck des Wohngeldes ist es, in Form eines Zuschusses zu den Aufwendungen für den Wohnraum allen Bundesbürgern ein angemessenes und familiengerechtes Wohnen zu ermöglichen. Sowohl für Mieter als auch für Eigentümer von Eigenheimen und Eigentumswohnungen besteht bei Vorliegen der entsprechenden Voraussetzungen ein Rechtsanspruch. Im erstgenannten Fall wird das Wohngeld in Form eines Mietzuschusses, im zweitgenannten Fall als Lastenzuschuss gewährt.

Die Wohngeldstatistik basiert auf der Neufassung des Wohngeldgesetzes vom 8. Januar 1991 (BGBl. I S. 13). Gemäß § 35 des Wohngeldgesetzes (WoGG) ist über die Anträge und Entscheidungen nach diesem Gesetz sowie über die persönlichen und sachlichen Verhältnisse der Wohngeldempfänger eine Bundesstatistik durchzuführen. Als Sekundärstatistik beruht die Wohngeldstatistik auf den Daten der Bewilligungsstellen. Sie bildet die Grundlage für die Beurteilung der sozialen und finanziellen Auswirkungen des Wohngeldgesetzes sowie für Überlegungen über die Fortentwicklung und Anpassung des Wohngeldrechts.

Nach dem fünften Teil des Wohngeldgesetzes wurde ab 1. April 1991 den Empfängern von Sozialhilfe und Kriegsofopferfürsorge ein pauschaliertes Wohngeld gewährt. Die Höhe richtete sich nach einem für jedes Bundesland gesondert festgelegten Vomhundertsatz der sozialhilferechtlich anerkannten Aufwendungen für die Unterkunft.

Ab dem 1. Januar 2001 wird an Stelle des pauschalierten Wohngeldes der besondere Mietzuschuss gewährt. Gegenüber der bisherigen Bewilligungspraxis haben sich einige Änderungen ergeben. Ab jetzt wird Wohngeld nicht mehr für unangemessen hohe Mietkosten gewährt. Bei den Leistungen des besonderen Mietzuschusses werden die nach § 31 und 32 WOGG anerkannten Aufwendungen für die Unterkunft nicht berücksichtigt, soweit sie den maßgebenden Höchstbetrag für die zuschussfähigen Wohnkosten übersteigen. Diese hängen von der Anzahl der Haushaltsmitglieder, der Mietstufe der entsprechenden Gemeinde sowie von der Bezugsfertigkeit der Wohnung ab.

## Ergebnisse

Am 31.12.2000 bezogen 37 291 Haushalte im Saarland Leistungen nach dem Wohngeldgesetz. Das war jeder 14. Haushalt im Saarland. Gegenüber dem Vorjahr hat sich die Empfängerzahl um 1 998 oder 5,1 % verringert.

In 60,5 % der Fälle, d. h. in 22 544 Haushalten, wurde Wohngeld in Form von besonderem Mietzuschuss gewährt. Es handelt sich hierbei um Bezieher von Sozialhilfe oder Kriegsofopferfürsorge, bei denen aus Gründen der Verwaltungsvereinfachung auf eine so genannte "spitze Berechnung" verzichtet wird. Ihre Zahl hat sich gegenüber 1999 um 294 oder 1,3 % leicht erhöht.

Das herkömmliche Wohngeld (spitze Berechnung) erhielten auf Antrag 39,5 % der Empfänger. Danach bekamen 13 238 Haushalte, die zur Miete wohnten, das Wohngeld als Mietzuschuss, und 1 509 Haushalten mit Wohneigentum wurde ein so genannter Lastenzuschuss gewährt. Die Zahl der Mietzuschussempfänger hat sich seit dem Vorjahr um 13,4 % verringert, die Zahl der Lastenzuschussempfänger ging um 13,6 % zurück. Von den Antragstellern auf herkömmliches Wohngeld waren 37,8 % Nichterwerbspersonen, 37,6 % Arbeitslose und 24,6 % Erwerbstätige, hierbei wiederum knapp drei Viertel Arbeiter.

Der durchschnittliche Wohngeldbezug lag bei 238 DM monatlich. Dadurch verringerte sich die selbst zu tragende mittlere monatliche Wohnkosten-Belastung von 648 DM auf 410 DM. Im Durchschnitt erhielten die Bezieher von Mietzuschuss und von Lastenzuschuss je 153 DM. Die Sozialhilfeempfänger wurden mit 293 DM entlastet.

Vier von zehn Wohngeldempfängern lebten in einem Einpersonenhaushalt. Damit nahm rund jeder zwölfte "Singlehaushalt" im Saarland einen Wohngeldanspruch wahr. Jeder neunte Haushalt mit Wohngeldbezug zählte fünf und mehr Personen. Das bedeutet, dass fast jeder fünfte Haushalt dieser Größe im Saarland Leistungen nach dem Wohngeldgesetz erhielt.

Im Jahre 2000 wurden 91,3 Mio DM (- 4,4 %) für Wohngeldzahlungen im Saarland aufgewendet, und zwar 31,3 Mio DM (- 6,8 %) als Miet- oder Lastenzuschuss und 60 Mio DM (- 3,1 %) für Sozialhilfe- und Kriegsofopferfürsorgehaushalte.

# 1. Entwicklung des Wohngeldes 1980 bis 2000

Jahr	Empfänger am 31.12. <sup>1)</sup>				Durchschnittlicher mtl. Wohngeldanspruch				Wohngeldausgaben		
	insgesamt	Miet- zuschuss	Lasten- zuschuss	pauscha- liertes Wohngeld	insgesamt	Miet- zuschuss	Lasten- zuschuss	pauscha- liertes Wohngeld	insgesamt	spitz- berechnet	pauscha- liert
	Anzahl				DM				1 000 DM		
1980	20 391	17 560	2 831	x	86	86	85	x	25 311	25 311	x
1985	23 017	20 412	2 605	x	119	120	113	x	39 589	39 589	x
1990	26 778	23 718	3 060	x	162	165	139	x	60 143	60 143	x
1991	30 770	16 693	3 073	11 004	168	144	137	213	61 870	50 070	11 800
1992	33 784	15 350	2 924	15 510	176	133	138	227	71 712	33 661	38 051
1993	32 663	14 520	2 452	15 691	192	135	138	253	76 275	29 663	46 612
1994	32 284	13 926	2 227	16 131	205	136	136	275	75 880	29 647	46 233
1995	34 684	13 839	2 043	18 802	220	138	141	289	85 463	29 043	56 420
1996	36 613	15 117	1 955	19 541	227	145	146	298	91 961	29 604	62 357
1997	37 136	15 574	1 922	19 640	230	150	155	300	97 838	32 107	65 731
1998	37 620	15 925	1 912	19 783	230	155	151	297	99 417	33 208	66 209
1999	39 289	15 292	1 747	22 250	236	159	159	295	95 478	33 662	61 816
2000	37 291	13 238	1 509	22 544	238	152	159	293	91 289	31 359	59 930

1) Einschließlich rückwirkende Bewilligungen.

**2. Empfänger von Wohngeld nach der Haushaltsgröße und Fläche der Wohnung  
am 31.12.2000**

Haushalte mit ... Personen	Insgesamt	Davon nutzten eine Wohnfläche von ... bis unter ... qm					
		unter 40	40 - 60	60 - 80	80 - 100	100 - 120	120 und mehr
Mietzuschussempfänger							
1	5 950	1 803	2 468	1 313	302	49	15
2	2 462	132	616	1 136	473	81	24
3	1 612	72	151	634	531	172	52
4	1 625	47	94	445	654	256	129
5	900	25	31	160	345	189	150
6 und mehr	689	25	34	65	184	166	215
Alle Haushalte	13 238	2 104	3 394	3 753	2 489	913	585
Lastenzuschussempfänger							
1	463	7	34	86	127	97	112
2	291	-	11	38	69	66	107
3	182	-	2	19	46	39	76
4	237	-	-	19	38	56	124
5	182	-	-	8	17	37	120
6 und mehr	154	1	1	5	7	18	122
Alle Haushalte	1 509	8	48	175	304	313	661
Empfänger von pauschalisiertem Wohngeld							
1	9 372	3 299	3 616	1 889	426	100	42
2	5 860	405	1 623	2 878	746	153	55
3	3 826	195	390	1 782	1 088	285	86
4	2 018	76	113	623	803	295	108
5	913	29	25	155	382	208	114
6 und mehr	555	1	9	51	152	162	180
Alle Haushalte	22 544	4 005	5 776	7 378	3 597	1 203	585
EMPFÄNGER VON WOHNELD INSGESAMT							
1	15 785	5 109	6 118	3 288	855	246	169
2	8 613	537	2 250	4 052	1 288	300	186
3	5 620	267	543	2 435	1 665	496	214
4	3 880	123	207	1 087	1 495	607	361
5	1 995	54	56	323	744	434	384
6 und mehr	1 398	27	44	121	343	346	517
Alle Haushalte	37 291	6 117	9 218	11 306	6 390	2 429	1 831

**3. Empfänger von Wohngeld nach der Haushaltsgröße,  
Miete/Belastung und durchschnittliche**

Haushalte mit ... Personen	In Gemein- den mit Mieten der Stufe	Insgesamt	Davon mit einer monatlichen Miete/						
			unter 100	100 - 150	150 - 200	200 - 250	250 - 300	300 - 350	350 - 400
1	I	235	1	4	8	14	12	20	Empfänger von 24
	II	3 831	54	52	130	169	194	276	319
	III	4 108	15	23	70	95	154	261	406
	IV	7 611	14	18	82	150	301	573	864
	V	-	-	-	-	-	-	-	-
	VI	-	-	-	-	-	-	-	-
	VII	-	-	-	-	-	-	-	-
	Zusammen	15 785	84	97	290	428	661	1 130	1 613
2	I	176	-	-	-	-	4	3	12
	II	2 551	9	7	12	41	41	66	74
	III	2 475	8	3	10	20	38	37	67
	IV	3 411	3	6	4	17	28	64	117
	V	-	-	-	-	-	-	-	-
	VI	-	-	-	-	-	-	-	-
	VII	-	-	-	-	-	-	-	-
	Zusammen	8 613	20	16	26	78	111	170	270
3	I	115	-	-	-	1	-	-	1
	II	1 786	1	3	3	3	8	14	23
	III	1 555	2	2	4	8	5	5	17
	IV	2 164	-	1	10	8	17	14	25
	V	-	-	-	-	-	-	-	-
	VI	-	-	-	-	-	-	-	-
	VII	-	-	-	-	-	-	-	-
	Zusammen	5 620	3	6	17	20	30	33	66
4	I	108	-	-	-	-	2	-	3
	II	1 282	-	2	3	1	6	6	7
	III	1 049	-	-	-	2	-	6	2
	IV	1 441	-	2	-	4	3	5	13
	V	-	-	-	-	-	-	-	-
	VI	-	-	-	-	-	-	-	-
	VII	-	-	-	-	-	-	-	-
	Zusammen	3 880	-	4	3	7	11	17	25
5	I	62	-	-	-	-	-	-	-
	II	649	-	-	-	-	-	3	1
	III	604	-	1	-	-	1	-	5
	IV	680	1	1	1	-	3	2	1
	V	-	-	-	-	-	-	-	-
	VI	-	-	-	-	-	-	-	-
	VII	-	-	-	-	-	-	-	-
	Zusammen	1 995	1	2	1	-	4	5	7
6 und mehr	I	58	-	-	-	-	-	-	-
	II	574	-	-	-	1	1	-	1
	III	367	-	-	-	-	1	1	1
	IV	399	-	1	-	-	1	-	2
	V	-	-	-	-	-	-	-	-
	VI	-	-	-	-	-	-	-	-
	VII	-	-	-	-	-	-	-	-
	Zusammen	1 398	-	1	-	1	3	1	4
INSGESAMT	I	754	1	4	8	15	18	23	40
	II	10 673	64	64	148	215	250	365	425
	III	10 158	25	29	84	125	199	310	498
	IV	15 706	18	29	97	179	353	658	1 022
	V	-	-	-	-	-	-	-	-
	VI	-	-	-	-	-	-	-	-
	VII	-	-	-	-	-	-	-	-
	INSGES.	37 291	108	126	337	534	820	1 356	1 985

**Mietenstufe der Gemeinde, Höhe der monatlichen  
monatliche Miete/Belastung am 31.12.2000**

Belastung von ... bis unter ... DM								Durchschnittliche monatliche Miete/Belastung ... Gewährung des Wohngeldes	
								vor	nach
400 - 450	450 - 500	500 - 600	600 - 700	700 - 800	800 - 900	900 – 1 000	1 000 und mehr	DM	
Wohngeld insgesamt									
31	28	56	25	8	3	-	1	449	316
518	567	813	435	205	67	14	18	462	307
550	632	1 096	513	202	51	22	18	485	313
1 134	1 306	1 772	861	346	107	52	31	483	305
-	-	-	-	-	-	-	-	-	-
-	-	-	-	-	-	-	-	-	-
-	-	-	-	-	-	-	-	-	-
2 233	2 533	3 737	1 834	761	228	88	68	478	308
5	9	37	47	36	14	7	2	629	431
100	150	545	798	404	181	78	45	616	388
125	122	509	767	463	193	69	44	629	388
159	209	615	960	734	305	108	82	644	385
-	-	-	-	-	-	-	-	-	-
-	-	-	-	-	-	-	-	-	-
-	-	-	-	-	-	-	-	-	-
389	490	1 706	2 572	1 637	693	262	173	631	388
3	5	11	25	36	15	11	7	731	500
31	44	172	308	532	317	163	164	757	490
32	38	130	275	452	327	159	99	749	456
54	68	151	319	501	506	266	224	772	457
-	-	-	-	-	-	-	-	-	-
-	-	-	-	-	-	-	-	-	-
-	-	-	-	-	-	-	-	-	-
120	155	464	927	1 521	1 165	599	494	760	468
5	2	5	12	28	17	18	16	838	610
24	23	65	116	210	306	223	290	872	595
14	16	50	102	170	302	205	180	851	537
11	31	76	124	237	277	272	386	872	534
-	-	-	-	-	-	-	-	-	-
-	-	-	-	-	-	-	-	-	-
-	-	-	-	-	-	-	-	-	-
54	72	196	354	645	902	718	872	865	557
-	1	1	5	11	13	6	25	946	719
3	8	15	51	67	104	128	269	1 006	718
2	5	11	23	54	119	153	230	965	618
4	10	26	41	76	110	116	288	946	567
-	-	-	-	-	-	-	-	-	-
-	-	-	-	-	-	-	-	-	-
-	-	-	-	-	-	-	-	-	-
9	24	53	120	208	346	403	812	971	636
-	-	-	-	2	4	12	40	1 151	807
5	2	10	14	20	46	61	413	1 196	802
1	3	8	10	13	37	44	248	1 119	699
2	5	8	7	30	39	53	251	1 101	657
-	-	-	-	-	-	-	-	-	-
-	-	-	-	-	-	-	-	-	-
-	-	-	-	-	-	-	-	-	-
8	10	26	31	65	126	170	952	1 147	734
44	45	110	114	121	66	54	91	684	484
681	794	1 620	1 722	1 438	1 021	667	1 199	670	443
724	816	1 804	1 690	1 354	1 029	652	819	650	408
1 364	1 629	2 648	2 312	1 924	1 344	867	1 262	629	385
-	-	-	-	-	-	-	-	-	-
-	-	-	-	-	-	-	-	-	-
-	-	-	-	-	-	-	-	-	-
2 813	3 284	6 182	5 838	4 837	3 460	2 240	3 371	648	410

**4. Empfänger von Tabellenwohngeld nach Haushaltsgröße, monatlichem Familieneinkommen, Höhe des monatlichen Wohngeldes und durchschnittlichem monatlichen Wohngeldanspruch am 31.12.2000**

Haushalte mit ... Personen	Monatliches Familien- einkommen <sup>1)</sup> von ... bis unter ... DM	Ins- gesamt	Davon mit monatlichem Wohngeld von ... bis unter ... DM										Durch- schnittl. monatl. Wohn- geld- an- spruch DM
			unter 20	20 - 50	50 - 75	75 - 100	100 - 150	150 - 200	200 - 250	250 - 300	300 - 400	400 und mehr	
Empfänger von Tabellenwohngeld insgesamt													
1	bis 250	43	-	-	-	-	-	8	12	9	14	-	259
	250 - 500	193	-	-	4	8	13	57	70	23	18	-	207
	500 - 750	602	2	15	33	46	194	215	74	22	1	-	151
	750 - 1 000	3 285	20	154	500	852	1 348	362	49	-	-	-	106
	Über 1 000	2 290	272	896	662	318	135	6	1	-	-	-	53
	Zusammen	6 413	294	1 065	1 199	1 224	1 690	648	206	54	33	-	95
2	bis 500	94	-	-	-	-	2	1	2	7	52	30	375
	500 - 1 000	461	-	1	7	11	47	97	126	84	78	10	231
	1 000 - 1 500	1 534	22	75	144	238	465	385	134	54	17	-	135
	Über 1 500	664	78	278	158	78	66	5	1	-	-	-	55
	Zusammen	2 753	100	354	309	327	580	488	263	145	147	40	140
3	bis 1 000	142	-	1	1	1	1	4	12	16	52	54	366
	1 000 - 1 500	587	-	2	5	5	47	157	174	106	74	17	230
	1 500 - 2 000	859	8	68	112	129	265	187	69	19	2	-	125
	Über 2 000	206	41	79	41	32	13	-	-	-	-	-	49
	Zusammen	1 794	49	150	159	167	326	348	255	141	128	71	170
4	bis 1 000	53	-	-	-	-	1	1	1	3	8	39	449
	1 000 - 1 500	318	-	-	3	-	3	10	35	65	127	75	335
	1 500 - 2 000	608	-	6	4	7	22	115	137	142	147	28	256
	2 000 - 2 500	642	2	10	26	59	190	188	103	56	8	-	162
	2 500 - 3 000	239	17	77	54	40	35	14	2	-	-	-	70
	Über 3 000	2	2	-	-	-	-	-	-	-	-	-	18
	Zusammen	1 862	21	93	87	106	251	328	278	266	290	142	219
5	bis 1 000	19	-	-	-	-	-	-	-	-	3	16	536
	1 000 - 1 500	93	-	-	-	-	1	1	3	7	37	44	407
	1 500 - 2 000	308	-	-	-	1	1	9	41	58	148	50	327
	2 000 - 2 500	350	-	-	1	4	29	83	112	72	40	9	232
	2 500 - 3 000	241	3	15	27	41	73	57	18	7	-	-	127
	Über 3 000	71	6	27	17	11	10	-	-	-	-	-	58
	Zusammen	1 082	9	42	45	57	114	150	174	144	228	119	244
6 und mehr	bis 1 000	7	-	-	-	-	-	-	-	1	-	6	732
	1 000 - 2 000	197	-	-	-	-	1	3	5	19	41	128	476
	2 000 - 3 000	450	-	2	1	5	21	32	67	78	143	101	329
	3 000 - 4 000	173	8	10	11	17	42	22	20	8	21	14	187
	Über 4 000	16	1	2	2	1	2	3	3	-	-	2	160
	Zusammen	843	9	14	14	23	66	60	95	106	205	251	334
Alle Haushalte	bis 250	125	-	-	-	-	1	9	12	14	46	43	364
	250 - 500	258	-	-	4	8	14	57	72	28	47	28	257
	500 - 750	771	2	15	35	48	203	235	96	47	48	42	188
	750 - 1 000	3 745	20	156	506	862	1 388	444	166	76	85	42	125
	1 000 - 1 500	4 866	294	973	814	561	652	560	348	234	260	170	130
	1 500 - 2 000	2 592	86	352	274	215	354	318	252	236	333	172	182
	2 000 - 3 000	2 128	63	183	150	181	361	374	302	213	191	110	184
	3 000 - 4 000	246	16	37	28	28	52	22	20	8	21	14	148
	über 4 000	16	1	2	2	1	2	3	3	-	-	2	160
	INSGES.	14 747	482	1 718	1 813	1 904	3 027	2 022	1 271	856	1 031	623	153
Davon													
Empfänger von Mietzuschuss													
	Zusammen	13 238	438	1 532	1 633	1 713	2 751	1 788	1 148	754	940	541	152
Empfänger von Lastenzuschuss													
	Zusammen	1 509	44	186	180	191	276	234	123	102	91	82	159

1) Alle Einnahmen der zum Haushalt rechnenden Familienmitglieder abzüglich der Beträge, die nach den §§ 12 bis 17 Wohngeldgesetz abzusetzen sind.



**5. Empfänger von Tabellenwohngeld nach Haushaltsgröße und Anzahl  
der Kinder im Haushalt am 31.12.2000**

Haushalte mit ... Personen	Insgesamt	Davon mit ... Kindern <sup>1)</sup> im Haushalt					
		0	1	2	3	4	5 und mehr

**Empfänger von Tabellenwohngeld insgesamt**

		<b>Anzahl</b>					
1	6 413	6 413	-	x	x	x	x
2	2 753	1 512	1 241	-	x	x	x
3	1 794	286	812	696	-	x	x
4	1 862	259	129	1 264	210	-	x
5	1 082	184	23	92	735	48	x
6 und mehr	843	244	6	14	48	326	205
<b>Alle Haushalte</b>	<b>14 747</b>	<b>8 898</b>	<b>2 211</b>	<b>2 066</b>	<b>993</b>	<b>374</b>	<b>205</b>

**Durchschnittlicher monatlicher Wohngeldanspruch in DM**

1	95	95	-	x	x	x	x
2	140	123	161	-	x	x	x
3	170	186	147	189	-	x	x
4	219	269	212	198	286	-	x
5	244	302	228	242	223	364	x
6 und mehr	2 083	1 822	776	610	713	1 267	6 699
<b>Alle Haushalte</b>	<b>153</b>	<b>119</b>	<b>160</b>	<b>197</b>	<b>239</b>	<b>289</b>	<b>3 049</b>

**Empfänger von Mietzuschuss**

		<b>Anzahl</b>					
1	5 950	5 950	-	x	x	x	x
2	2 462	1 303	1 159	-	x	x	x
3	1 612	270	741	601	-	x	x
4	1 625	254	116	1 091	164	-	x
5	900	180	22	83	574	41	x
6 und mehr	689	244	6	13	39	246	141
<b>Alle Haushalte</b>	<b>13 238</b>	<b>8 201</b>	<b>2 044</b>	<b>1 788</b>	<b>777</b>	<b>287</b>	<b>141</b>

**Durchschnittlicher monatlicher Wohngeldanspruch in DM**

1	95	95	-	x	x	x	x
2	142	124	161	-	x	x	x
3	171	188	147	193	-	x	x
4	222	271	220	201	289	-	x
5	255	304	228	249	234	358	x
6 und mehr	2 092	1 822	776	616	754	1 289	5 952
<b>Alle Haushalte</b>	<b>152</b>	<b>120</b>	<b>160</b>	<b>201</b>	<b>249</b>	<b>298</b>	<b>3 146</b>

**Empfänger von Lastenzuschuss**

		<b>Anzahl</b>					
1	463	463	-	x	x	x	x
2	291	209	82	-	x	x	x
3	182	16	71	95	-	x	x
4	237	5	13	173	46	-	x
5	182	4	1	9	161	7	x
6 und mehr	154	-	-	1	9	80	64
<b>Alle Haushalte</b>	<b>1 509</b>	<b>697</b>	<b>167</b>	<b>278</b>	<b>216</b>	<b>87</b>	<b>64</b>

**Durchschnittlicher Monatlicher Wohngeldanspruch in DM**

1	100	100	-	x	x	x	x
2	127	115	159	-	x	x	x
3	155	136	148	164	-	x	x
4	194	170	144	176	276	-	x
5	193	241	243	175	184	396	x
6 und mehr	2 072	-	-	217	397	868	5 328
<b>Alle Haushalte</b>	<b>159</b>	<b>106</b>	<b>153</b>	<b>172</b>	<b>204</b>	<b>259</b>	<b>2 882</b>

1) Personen, für die Kindergeld nach dem Bundeskindergeldgesetz oder eine Leistung im Sinne des § 8 Abs. 1 des Bundeskindergeldgesetzes gewährt wird.

## 6. Empfänger von Tabellenwohngeld nach Haushaltsgröße und sozialer Stellung am 31.12.2000

Haushalte mit ... Personen	Ins- gesamt	Davon								
		Erwerbstätige				Arbeits- lose	Nichterwerbspersonen			
		Selbst- ständige	Beamte	Angestell- te	Arbeiter		Rentner	Pensio- näre	Studen- ten	sonstige

### Empfänger von Tabellenwohngeld insgesamt

		Anzahl								
1	6 413	19	4	147	282	3 099	2 361	41	103	357
2	2 753	13	3	252	296	834	929	-	39	387
3	1 794	12	8	214	403	587	170	-	30	370
4	1 862	15	6	119	726	580	81	1	7	327
5	1 082	9	1	68	519	261	37	1	3	183
6 und mehr	843	6	-	30	371	185	16	-	1	234
<b>Alle Haushalte</b>	<b>14 747</b>	<b>74</b>	<b>22</b>	<b>830</b>	<b>2 597</b>	<b>5 546</b>	<b>3 594</b>	<b>43</b>	<b>183</b>	<b>1 858</b>

### Durchschnittliche monatliche Bruttoeinnahmen<sup>1)</sup> in DM

1	1 092	992	1 303	1 275	1 196	1 012	1 216	1 087	980	840
2	1 665	1 519	1 173	2 059	1 973	1 581	1 671	-	1 372	1 375
3	2 304	2 193	2 823	2 773	2 703	2 096	2 360	-	1 867	1 928
4	2 989	2 950	3 700	3 518	3 566	2 617	2 801	2 366	2 022	2 233
5	3 553	3 317	5 958	4 305	4 117	2 956	3 468	2 775	2 906	2 554
6 und mehr	4 143	4 286	-	5 300	4 975	3 752	3 863	-	2 627	3 006
<b>Alle Haushalte</b>	<b>1 941</b>	<b>2 226</b>	<b>2 703</b>	<b>2 615</b>	<b>3 305</b>	<b>1 563</b>	<b>1 459</b>	<b>1 156</b>	<b>1 290</b>	<b>1 855</b>

### Durchschnittlicher monatlicher Wohngeldanspruch in DM

1	95	140	44	102	97	98	83	45	136	140
2	140	173	331	128	122	137	116	-	303	209
3	170	224	158	149	139	168	135	-	277	223
4	219	187	148	193	179	236	197	181	395	291
5	244	298	64	191	205	290	205	206	340	315
6 und mehr	334	263	-	243	286	418	249	-	445	363
<b>Alle Haushalte</b>	<b>153</b>	<b>198</b>	<b>154</b>	<b>147</b>	<b>178</b>	<b>145</b>	<b>99</b>	<b>51</b>	<b>210</b>	<b>243</b>

### Empfänger von Mietzuschuss

		Anzahl								
1	5 950	19	4	139	264	3 023	2 060	41	102	298
2	2 462	11	3	242	281	779	752	-	39	355
3	1 612	8	6	183	377	540	136	-	29	333
4	1 625	9	1	99	660	505	48	1	7	295
5	900	5	-	41	434	218	24	1	3	174
6 und mehr	689	2	-	19	275	151	14	-	1	227
<b>Alle Haushalte</b>	<b>13 238</b>	<b>54</b>	<b>14</b>	<b>723</b>	<b>2 291</b>	<b>5 216</b>	<b>3 034</b>	<b>43</b>	<b>181</b>	<b>1 682</b>

### Durchschnittliche monatliche Bruttoeinnahmen<sup>1)</sup> in DM

1	1 101	992	1 303	1 271	1 211	1 013	1 248	1 087	984	853
2	1 680	1 560	1 173	2 059	1 975	1 588	1 711	-	1 372	1 367
3	2 304	2 057	3 006	2 769	2 716	2 104	2 388	-	1 898	1 903
4	2 967	3 074	3 337	3 468	3 534	2 613	2 733	2 366	2 022	2 194
5	3 452	3 349	-	4 137	4 033	2 933	3 446	2 775	2 906	2 511
6 und mehr	3 925	5 188	-	4 856	4 752	3 711	3 856	-	2 627	2 987
<b>Alle Haushalte</b>	<b>1 891</b>	<b>1 986</b>	<b>2 150</b>	<b>2 471</b>	<b>3 181</b>	<b>1 525</b>	<b>1 466</b>	<b>1 156</b>	<b>1 295</b>	<b>1 864</b>

### Durchschnittlicher monatlicher Wohngeldanspruch in DM

1	95	140	44	102	96	98	82	45	137	142
2	142	165	331	127	122	138	117	-	303	208
3	171	244	143	150	140	169	134	-	273	227
4	222	213	85	196	182	238	211	181	395	293
5	255	310	-	211	215	294	220	206	340	317
6 und mehr	341	92	-	294	289	422	269	-	445	358
<b>Alle Haushalte</b>	<b>152</b>	<b>187</b>	<b>151</b>	<b>147</b>	<b>177</b>	<b>143</b>	<b>97</b>	<b>51</b>	<b>209</b>	<b>246</b>

# Noch: 6. Empfänger von Tabellenwohngeld nach Haushaltsgröße und sozialer Stellung am 31.12.2000

Haushalte mit ... Personen	Ins- gesamt	Davon								
		Erwerbstätige				Arbeits- lose	Nichterwerbspersonen			
		Selbst- ständige	Beamte	Angestell- te	Arbeiter		Rentner	Pensio- näre	Studen- ten	sonstige

## Empfänger von Lastenzuschuss

	Anzahl									
1	463	-	-	8	18	76	301	-	1	59
2	291	2	-	10	15	55	177	-	-	32
3	182	4	2	31	26	47	34	-	1	37
4	237	6	5	20	66	75	33	-	-	32
5	182	4	1	27	85	43	13	-	-	9
6 und mehr	154	4	-	11	96	34	2	-	-	7
<b>Alle Haushalte</b>	<b>1 509</b>	<b>20</b>	<b>8</b>	<b>107</b>	<b>306</b>	<b>330</b>	<b>560</b>	<b>-</b>	<b>2</b>	<b>176</b>

	Durchschnittliche monatliche Bruttoeinnahmen <sup>1)</sup> in DM									
1	969	-	-	1 345	971	954	1 002	-	600	776
2	1 533	1 294	-	2 045	1 936	1 485	1 502	-	-	1 454
3	2 299	2 467	2 274	2 803	2 512	2 013	2 247	-	955	2 157
4	3 138	2 765	3 773	3 766	3 882	2 639	2 900	-	-	2 597
5	4 050	3 277	5 958	4 561	4 548	3 076	3 510	-	-	3 379
6 und mehr	5 117	3 835	-	6 066	5 616	3 933	3 912	-	-	3 612
<b>Alle Haushalte</b>	<b>2 374</b>	<b>2 875</b>	<b>3 671</b>	<b>3 582</b>	<b>4 228</b>	<b>2 160</b>	<b>1 416</b>	<b>-</b>	<b>778</b>	<b>1 767</b>

	Durchschnittlicher monatlicher Wohngeldanspruch in DM									
1	100	-	-	104	120	90	95	-	65	132
2	127	216	-	133	115	116	112	-	-	228
3	155	183	205	141	131	156	138	-	392	188
4	194	148	161	178	146	219	177	-	-	274
5	193	283	64	162	156	268	177	-	-	281
6 und mehr	307	349	-	154	278	398	113	-	-	528
<b>Alle Haushalte</b>	<b>159</b>	<b>229</b>	<b>160</b>	<b>151</b>	<b>185</b>	<b>188</b>	<b>110</b>	<b>-</b>	<b>229</b>	<b>210</b>

1) Alle Einnahmen der zum Haushalt rechnenden Familienmitglieder, jedoch ohne die Aufwendungen zur Erwerbung, Sicherung und Erhaltung der Einnahmen (§ 12 Wohngeldgesetz) sowie die Einnahmen zur Verringerung der Miete oder Belastung (§ 13 Wohngeldgesetz).

**7. Empfänger von Tabellenwohngeld nach Haushaltsgröße, monatlichen Bruttoeinnahmen, Höhe der monatlichen Miete/Belastung und durchschnittlicher monatlicher Miete/Belastung am 31.12.2000**

Haus- halte mit ... Per- sonen	Monatliche Brutto- einnahmen <sup>1)</sup> von ... bis unter ... DM	Ins- gesamt	Davon mit monatlicher Miete/Belastung von ... bis unter ... DM											Durch- schnittl. Miete/ Belas- tung in DM
			unter 200	200 - 250	250 - 300	300 - 350	350 - 400	400 - 500	500 - 600	600 - 700	700 - 800	800 - 900	900 und mehr	
Empfänger von Tabellenwohngeld insgesamt														
1	bis 500	130	12	8	27	28	22	23	6	3	1	-	-	338
	500 - 750	279	31	33	33	54	35	53	18	10	5	5	2	361
	750 – 1 000	1 957	31	89	133	215	313	650	344	136	32	9	5	431
	1 000 - 1 500	3 649	22	55	86	210	335	997	1 023	587	239	56	39	513
	über 1 500	398	1	2	7	11	24	96	100	86	35	20	16	571
	Zusammen	6 413	97	187	286	518	729	1 819	1 491	822	312	90	62	481
2	bis 500	20	1	-	1	1	3	5	6	2	-	1	-	474
	500 - 1 000	195	3	9	15	21	14	39	41	25	10	11	7	508
	1 000 - 1 500	721	1	17	30	32	42	127	149	156	86	47	34	576
	1 500 - 2 000	1 223	-	2	6	17	26	98	252	334	283	126	79	664
	über 2 000	594	-	-	-	2	5	25	79	138	162	103	80	736
	Zusammen	2 753	5	28	52	73	90	294	527	655	541	288	200	644
3	bis 1 000	33	-	-	-	-	1	4	5	6	4	4	9	727
	1 000 - 1 500	156	2	2	2	4	7	29	18	21	29	18	24	662
	1 500 - 2 000	385	-	1	4	5	7	35	46	77	95	63	52	715
	2 000 - 2 500	572	-	1	-	-	2	26	42	66	126	146	163	815
	über 2 500	648	-	-	-	-	1	11	34	89	138	155	220	845
	Zusammen	1 794	2	4	6	9	18	105	145	259	392	386	468	790
4	bis 1 500	73	-	1	-	-	1	5	10	15	12	13	16	744
	1 500 - 2 000	190	-	-	1	2	-	10	24	28	40	38	47	789
	2 000 - 2 500	321	-	1	4	3	4	20	19	26	47	63	134	841
	2 500 - 3 000	366	1	-	1	2	1	10	28	32	42	71	178	888
	3 000 - 3 500	340	-	-	-	3	-	4	7	27	49	72	178	948
	über 3 500	572	-	-	-	-	1	6	8	39	77	126	315	972
Zusammen	1 862	1	2	6	10	7	55	96	167	267	383	868	901	
5	bis 1 500	9	-	-	-	-	-	-	1	3	3	-	2	766
	1 500 - 2 000	92	-	-	-	-	-	2	1	10	20	10	49	915
	2 000 - 2 500	111	-	-	1	-	1	11	6	9	10	18	55	908
	2 500 - 3 000	139	-	-	-	1	1	1	7	17	16	24	72	948
	3 000 - 3 500	156	-	-	-	1	-	1	3	17	8	32	94	969
	3 500 - 4 000	183	-	-	-	-	-	2	2	12	20	29	118	989
	4 000 - 4 500	161	-	-	-	-	-	-	5	6	18	29	103	1 019
	über 4 500	231	-	-	-	-	-	1	2	5	19	31	173	1 143
	Zusammen	1 082	-	-	1	2	2	18	27	79	114	173	666	1 002
6 u. mehr	bis 2 000	20	-	-	-	-	-	-	2	3	1	3	11	999
	2 000 - 3 000	178	-	-	1	1	1	4	4	6	9	14	138	1 029
	3 000 - 4 000	193	-	-	-	-	-	4	8	4	8	23	146	1 122
	4 000 - 5 000	232	-	-	-	-	2	2	3	3	11	20	191	1 173
	über 5 000	220	-	-	-	-	-	1	1	4	8	17	189	1 291
	Zusammen	843	-	-	1	1	3	11	18	20	37	77	675	1 157
Alle Haus- halte	bis 500	152	13	8	28	29	25	28	13	5	1	1	1	362
	500 - 750	332	32	36	36	58	37	65	30	17	8	8	5	389
	750 - 1 000	2 134	33	95	145	232	327	681	377	160	44	22	18	440
	1 000 - 1 500	4 606	25	75	118	246	384	1 158	1 201	783	368	133	115	532
	1 500 - 2 000	2 267	1	5	18	34	54	230	417	527	471	259	251	681
	2 000 - 3 000	2 692	1	2	7	10	19	115	218	357	493	533	937	834
	3 000 - 4 000	1 457	-	-	-	4	1	20	35	119	194	284	800	965
	4 000 - 5 000	786	-	-	-	-	2	4	12	27	70	132	539	1 067
	über 5 000	321	-	-	-	-	-	1	1	7	14	25	273	1 268
	INSGESAMT	14 747	105	221	352	613	849	2 302	2 304	2 002	1 663	1 397	2 939	679

**Noch: 7. Empfänger von Tabellenwohngeld nach Haushaltsgröße, monatlichen Bruttoeinnahmen, Höhe der monatlichen Miete/Belastung und durchschnittlicher monatlicher Miete/Belastung am 31.12.2000**

Haus- halte mit ... Per- sonen	Monatliche Brutto- einnahmen <sup>1)</sup> von ... bis unter ... DM	Ins- gesamt	Davon mit monatlicher Miete/Belastung von ... bis unter ... DM									Durch- schnittl. Miete/ Belas- tung in DM
			unter 200	200 - 250	250 - 300	300 - 350	350 - 400	400 - 500	500 - 600	600 - 700	700 und mehr	
Empfänger von Mietzuschuss												
1	.	5 950	59	133	222	443	681	1 746	1 460	803	403	486
2	.	2 462	-	15	28	46	70	256	496	613	938	647
3	.	1 612	-	2	5	2	13	95	130	248	1 117	773
4	.	1 625	1	2	3	6	4	45	84	153	1 327	864
5	.	900	-	-	-	2	2	18	22	70	786	941
6 u. mehr	.	689	-	-	1	-	1	9	15	18	645	1 089
Alle	bis 500	134	10	7	23	28	19	27	13	4	3	369
Haus- halte	500 - 750	231	15	21	19	37	29	56	27	14	13	405
	750 - 1 000	1 960	15	68	119	206	314	654	365	153	66	443
	1 000 - 1 500	4 295	19	54	86	198	351	1 106	1 173	757	551	533
	1 500 - 2 000	2 074	-	1	9	21	42	205	398	503	895	678
	2 000 - 3 000	2 415	1	1	3	6	15	99	192	331	1 767	817
	3 000 - 4 000	1 290	-	-	-	3	1	18	30	113	1 125	927
	4 000 - 5 000	642	-	-	-	-	-	4	9	24	605	994
	5 000 u. mehr	197	-	-	-	-	-	-	-	6	191	1 100
Zusammen	13 238	60	152	259	499	771	2 169	2 207	1 905	5 216	660	
Empfänger von Lastenzuschuss												
1	.	463	38	54	64	75	48	73	31	19	61	418
2	.	291	5	13	24	27	20	38	31	42	91	618
3	.	182	2	2	1	7	5	10	15	11	129	938
4	.	237	-	-	3	4	3	10	12	14	191	1 151
5	.	182	-	-	1	-	-	-	5	9	167	1 300
6 u. mehr	.	154	-	-	-	1	2	2	3	2	144	1 465
Alle	bis 500	18	3	1	5	1	6	1	-	1	-	315
Haus- halte	500 - 750	101	17	15	17	21	8	9	3	3	8	352
	750 - 1 000	174	18	27	26	26	13	27	12	7	18	400
	1 000 - 1 500	311	6	21	32	48	33	52	28	26	65	517
	1 500 - 2 000	193	1	4	9	13	12	25	19	24	86	704
	2 000 - 3 000	277	-	1	4	4	4	16	26	26	196	979
	3 000 - 4 000	167	-	-	-	1	-	2	5	6	153	1 257
	4 000 - 5 000	144	-	-	-	-	2	-	3	3	136	1 394
	5 000 u. mehr	124	-	-	-	-	-	1	1	1	121	1 534
Zusammen	1 509	45	69	93	114	78	133	97	97	783	848	

1) Alle Einnahmen der zum Haushalt rechnenden Familienmitglieder, jedoch ohne die Aufwendungen zur Erwerbung, Sicherung und Erhaltung der Einnahmen (§ 12 WoGG) sowie die Einnahmen zur Verringerung der Miete oder Belastung (§ 13 WoGG).

**8. Empfänger von Tabellenwohngeld nach Haushaltsgröße, monatlichen Bruttoeinnahmen  
und Wohnkostenbelastung vor und nach Gewährung des Wohngeldes am 31.12.2000**

Haus- halte mit ... Per- sonen	Monatliche Brutto- einnahmen <sup>1)</sup> von ... bis unter ... DM	Ins- gesamt	Durchschnittliche monatliche Wohnkostenbelastung ... Gewährung des Wohngeldes				Davon mit einem Belastungsgrad <sup>2)</sup> nach Gewährung des Wohngeldes von ... bis unter ... %				
			vor	nach	vor	nach	unter 10	10 -	15 -	20 -	25 und mehr
			DM		% <sup>2)</sup>			15	20	25	
Empfänger von Tabellenwohngeld insgesamt											
1	bis 500	130	338	118	93,2	32,4	2	11	15	33	69
	500 – 750	279	361	198	56,0	30,8	7	24	56	62	130
	750 - 1 000	1 957	431	310	47,2	34,0	5	38	113	282	1 519
	1 000 - 1 500	3 649	513	437	43,6	37,1	8	49	95	282	3 215
	über 1 500	398	571	509	32,8	29,2	5	23	39	71	260
	Zusammen	6 413	481	386	44,1	35,4	27	145	318	730	5 193
2	bis 500	20	474	106	156,3	35,1	1	3	-	2	14
	500 - 1 000	195	508	240	62,0	29,3	18	16	44	21	96
	1 000 - 1 500	721	576	395	44,2	30,3	4	35	108	120	454
	1 500 - 2 000	1 223	664	545	38,3	31,4	6	21	77	180	939
	über 2 000	594	736	652	32,1	28,5	3	11	48	119	413
	Zusammen	2 753	644	504	38,7	30,3	32	86	277	442	1 916
3	bis 1 000	33	727	325	96,3	43,0	1	4	-	3	25
	1 000 - 1 500	156	662	383	52,4	30,3	11	10	15	30	90
	1 500 - 2 000	385	715	498	39,7	27,7	6	36	55	72	216
	2 000 - 2 500	572	815	651	36,0	28,8	1	19	61	109	382
	über 2 500	648	845	738	28,5	24,9	2	23	123	217	283
	Zusammen	1 794	790	620	34,3	26,9	21	92	254	431	996
4	bis 1 500	73	744	397	55,7	29,7	5	-	8	15	45
	1 500 - 2 000	190	789	461	44,8	26,2	4	30	27	39	90
	2 000 - 2 500	321	841	553	37,0	24,3	10	41	61	73	136
	2 500 - 3 000	366	888	648	32,3	23,6	8	35	87	97	139
	3 000 - 3 500	340	948	756	29,3	23,4	3	29	95	102	111
	über 3 500	572	972	842	24,2	21,0	2	74	239	153	104
Zusammen	1 862	901	682	30,1	22,8	32	209	517	479	625	
5	bis 1 500	9	766	315	59,6	24,5	2	1	1	3	2
	1 500 - 2 000	92	915	541	50,4	29,8	-	2	14	22	54
	2 000 - 2 500	111	908	563	39,9	24,8	10	20	11	23	47
	2 500 - 3 000	139	948	629	34,2	22,7	7	21	44	20	47
	3 000 - 3 500	156	969	694	29,7	21,3	3	30	44	36	43
	3 500 - 4 000	183	989	754	26,4	20,1	3	37	66	46	31
	4 000 - 4 500	161	1 019	826	24,0	19,4	1	39	58	37	26
	über 4 500	231	1 143	1 029	23,0	20,7	4	46	81	46	54
Zusammen	1 082	1 002	757	28,2	21,3	30	196	319	233	304	
6 u.mehr	bis 2 000	20	999	575	54,8	31,6	-	-	6	4	10
	2 000 - 3 000	178	1 029	645	40,8	25,6	9	15	23	37	94
	3 000 - 4 000	193	1 122	721	32,4	20,8	23	31	48	43	48
	4 000 - 5 000	232	1 173	859	26,1	19,1	19	55	69	48	41
	über 5 000	220	1 291	1 042	21,9	17,7	22	62	63	42	31
	Zusammen	843	1 157	823	27,9	19,9	73	163	209	174	224
Alle Haus- halte	bis 500	152	362	119	102,8	33,8	3	14	15	35	85
	500 - 750	332	389	200	60,5	31,0	10	32	65	68	157
	750 - 1 000	2 134	440	306	48,4	33,7	22	50	148	300	1 614
	1 000 - 1 500	4 606	532	428	44,3	35,6	29	95	228	450	3 804
	1 500 - 2 000	2 267	681	524	39,0	30,1	18	107	209	380	1 553
	2 000 - 3 000	2 692	834	639	34,1	26,2	52	177	404	600	1 459
	3 000 - 4 000	1 457	965	759	28,0	22,0	34	184	432	412	395
	4 000 - 5 000	786	1 067	879	24,1	19,8	24	149	300	179	134
	über 5 000	321	1 268	1 070	22,2	18,7	23	83	93	65	57
	INSGESAMT	14 747	679	526	35,0	27,1	215	891	1 894	2 489	9 258

1) Alle Einnahmen der zum Haushalt rechnenden Familienmitglieder, jedoch ohne die Aufwendungen zur Erwerbung, Sicherung und Erhaltung der Einnahmen (§ 12 Wohngeldgesetz) sowie die Einnahmen zur Verringerung der Miete oder Belastung (§ 13 Wohngeldgesetz). 2) Anteil der Wohnkosten an den Bruttoeinnahmen.

**9. Empfänger von pauschalisiertem Wohngeld nach der Haushaltsgröße, Mietenstufe der Gemeinde,  
Ausstattung und Fläche der Wohnung am 31.12.2000**

Haushalte mit ... Personen	In Gemeinden mit Mieten der Stufe...	Empfänger			Davon nutzten eine Wohnfläche von ... bis unter ... qm					
		insgesamt	davon in Wohnungen mit der Ausstattung <sup>1)</sup>		unter 40	40 - 60	60 - 80	80 - 100	100 - 120	120 und mehr
			Kategorie A	Kategorie B						
1	I	118	104	14	22	54	31	9	2	-
	II	2 022	1 721	301	501	782	556	143	29	11
	III	2 488	2 204	284	725	1 018	575	136	26	8
	IV	4 744	4 210	534	2 051	1 762	727	138	43	23
	V	-	-	-	-	-	-	-	-	-
	VI	-	-	-	-	-	-	-	-	-
	VII	-	-	-	-	-	-	-	-	-
	<b>Zusammen</b>	<b>9 372</b>	<b>8 239</b>	<b>1 133</b>	<b>3 299</b>	<b>3 616</b>	<b>1 889</b>	<b>426</b>	<b>100</b>	<b>42</b>
2	I	108	100	8	7	14	47	36	3	1
	II	1 576	1 419	157	90	325	837	251	57	16
	III	1 707	1 520	187	107	427	869	241	40	23
	IV	2 469	2 123	346	201	857	1 125	218	53	15
	V	-	-	-	-	-	-	-	-	-
	VI	-	-	-	-	-	-	-	-	-
	VII	-	-	-	-	-	-	-	-	-
	<b>Zusammen</b>	<b>5 860</b>	<b>5 162</b>	<b>698</b>	<b>405</b>	<b>1 623</b>	<b>2 878</b>	<b>746</b>	<b>153</b>	<b>55</b>
3	I	61	59	2	10	1	19	20	7	4
	II	1 045	953	92	48	71	462	332	100	32
	III	1 104	1 002	102	50	87	504	355	81	27
	IV	1 616	1 439	177	87	231	797	381	97	23
	V	-	-	-	-	-	-	-	-	-
	VI	-	-	-	-	-	-	-	-	-
	VII	-	-	-	-	-	-	-	-	-
	<b>Zusammen</b>	<b>3 826</b>	<b>3 453</b>	<b>373</b>	<b>195</b>	<b>390</b>	<b>1 782</b>	<b>1 088</b>	<b>285</b>	<b>86</b>
4	I	48	44	4	3	2	10	15	11	7
	II	497	434	63	20	17	113	212	92	43
	III	596	541	55	14	29	162	254	108	29
	IV	877	739	138	39	65	338	322	84	29
	V	-	-	-	-	-	-	-	-	-
	VI	-	-	-	-	-	-	-	-	-
	VII	-	-	-	-	-	-	-	-	-
	<b>Zusammen</b>	<b>2 018</b>	<b>1 758</b>	<b>260</b>	<b>76</b>	<b>113</b>	<b>623</b>	<b>803</b>	<b>295</b>	<b>108</b>
5	I	15	14	1	1	-	1	3	5	5
	II	193	163	30	9	6	25	73	45	35
	III	298	278	20	5	4	42	128	76	43
	IV	407	361	46	14	15	87	178	82	31
	V	-	-	-	-	-	-	-	-	-
	VI	-	-	-	-	-	-	-	-	-
	VII	-	-	-	-	-	-	-	-	-
	<b>Zusammen</b>	<b>913</b>	<b>816</b>	<b>97</b>	<b>29</b>	<b>25</b>	<b>155</b>	<b>382</b>	<b>208</b>	<b>114</b>
6 und mehr	I	13	13	-	-	-	-	4	5	4
	II	173	159	14	-	3	11	35	56	68
	III	160	149	11	-	1	17	37	48	57
	IV	209	176	33	1	5	23	76	53	51
	V	-	-	-	-	-	-	-	-	-
	VI	-	-	-	-	-	-	-	-	-
	VII	-	-	-	-	-	-	-	-	-
	<b>Zusammen</b>	<b>555</b>	<b>497</b>	<b>58</b>	<b>1</b>	<b>9</b>	<b>51</b>	<b>152</b>	<b>162</b>	<b>180</b>
<b>Alle Haus- halte</b>	I	363	334	29	43	71	108	87	33	21
	II	5 506	4 849	657	668	1 204	2 004	1 046	379	205
	III	6 353	5 694	659	901	1 566	2 169	1 151	379	187
	IV	10 322	9 048	1 274	2 393	2 935	3 097	1 313	412	172
	V	-	-	-	-	-	-	-	-	-
	VI	-	-	-	-	-	-	-	-	-
	VII	-	-	-	-	-	-	-	-	-
	<b>INSGESAMT</b>	<b>22 544</b>	<b>19 925</b>	<b>2 619</b>	<b>4 005</b>	<b>5 776</b>	<b>7 378</b>	<b>3 597</b>	<b>1 203</b>	<b>585</b>

1) Ausstattung der Wohnung Kategorie A: mit Sammelheizung, Kategorie B: ohne Sammelheizung.

**10. Empfänger von pauschalisiertem Wohngeld nach der  
Miete/Belastung und durchschnittliche**

Haushalte mit ... Personen	In Gemeinden mit Mieten der Stufe...	Insgesamt	Davon mit einer monatlichen Miete/						
			unter 100	100 - 150	150 - 200	200 - 250	250 - 300	300 - 350	350 - 400
1	I	118	1	1	5	8	6	7	7
	II	2 022	54	45	75	87	93	121	149
	III	2 488	14	20	59	50	73	141	225
	IV	4 744	14	15	71	96	203	343	503
	V	-	-	-	-	-	-	-	-
	VI	-	-	-	-	-	-	-	-
	VII	-	-	-	-	-	-	-	-
	<b>Zusammen</b>	<b>9 372</b>	<b>83</b>	<b>81</b>	<b>210</b>	<b>241</b>	<b>375</b>	<b>612</b>	<b>884</b>
2	I	108	-	-	-	-	1	-	8
	II	1 576	9	7	8	25	23	29	28
	III	1 707	8	3	9	11	15	22	46
	IV	2 469	3	6	4	14	20	46	98
	V	-	-	-	-	-	-	-	-
	VI	-	-	-	-	-	-	-	-
	VII	-	-	-	-	-	-	-	-
	<b>Zusammen</b>	<b>5 860</b>	<b>20</b>	<b>16</b>	<b>21</b>	<b>50</b>	<b>59</b>	<b>97</b>	<b>180</b>
3	I	61	-	-	-	-	-	-	-
	II	1 045	1	1	3	3	5	9	13
	III	1 104	2	2	4	5	4	5	12
	IV	1 616	-	1	10	8	15	10	23
	V	-	-	-	-	-	-	-	-
	VI	-	-	-	-	-	-	-	-
	VII	-	-	-	-	-	-	-	-
	<b>Zusammen</b>	<b>3 826</b>	<b>3</b>	<b>4</b>	<b>17</b>	<b>16</b>	<b>24</b>	<b>24</b>	<b>48</b>
4	I	48	-	-	-	-	1	-	2
	II	497	-	2	2	1	2	1	4
	III	596	-	-	-	-	-	2	1
	IV	877	-	2	-	4	2	4	11
	V	-	-	-	-	-	-	-	-
	VI	-	-	-	-	-	-	-	-
	VII	-	-	-	-	-	-	-	-
	<b>Zusammen</b>	<b>2 018</b>	<b>-</b>	<b>4</b>	<b>2</b>	<b>5</b>	<b>5</b>	<b>7</b>	<b>18</b>
5	I	15	-	-	-	-	-	-	-
	II	193	-	-	-	-	-	1	1
	III	298	-	1	-	-	-	-	3
	IV	407	1	1	1	-	3	2	1
	V	-	-	-	-	-	-	-	-
	VI	-	-	-	-	-	-	-	-
	VII	-	-	-	-	-	-	-	-
	<b>Zusammen</b>	<b>913</b>	<b>1</b>	<b>2</b>	<b>1</b>	<b>-</b>	<b>3</b>	<b>3</b>	<b>5</b>
6 und mehr	I	13	-	-	-	-	-	-	-
	II	173	-	-	-	1	-	-	-
	III	160	-	-	-	-	1	-	-
	IV	209	-	1	-	-	1	-	1
	V	-	-	-	-	-	-	-	-
	VI	-	-	-	-	-	-	-	-
	VII	-	-	-	-	-	-	-	-
	<b>Zusammen</b>	<b>555</b>	<b>-</b>	<b>1</b>	<b>-</b>	<b>1</b>	<b>2</b>	<b>-</b>	<b>1</b>
<b>Alle Haus- halte</b>	I	363	1	1	5	8	8	7	17
	II	5 506	64	55	88	117	123	161	195
	III	6 353	24	26	72	66	93	170	287
	IV	10 322	18	26	86	122	244	405	637
	V	-	-	-	-	-	-	-	-
	VI	-	-	-	-	-	-	-	-
	VII	-	-	-	-	-	-	-	-
	<b>INSGESAMT</b>	<b>22 544</b>	<b>107</b>	<b>108</b>	<b>251</b>	<b>313</b>	<b>468</b>	<b>743</b>	<b>1 136</b>



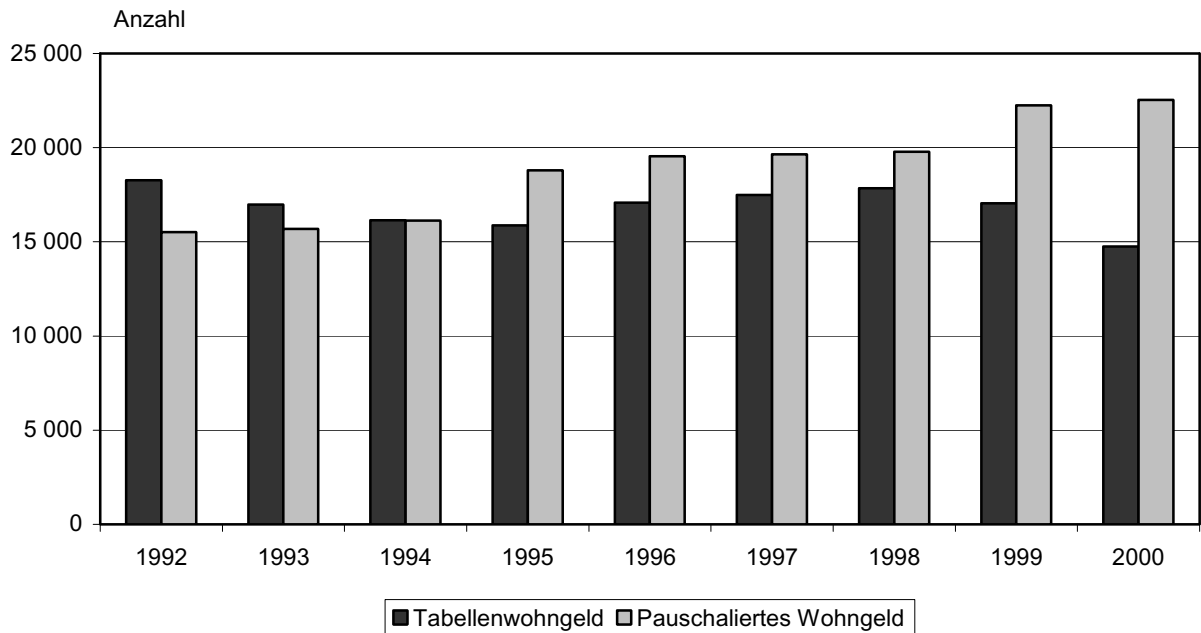
**Haushaltsgröße, Mietenstufe der Gemeinde, Höhe der monatlichen monatliche Miete/Belastung am 31.12.2000**

Belastung von ... bis unter ... DM								Durchschnittliche monatliche Miete/Belastung ... Gewährung des Wohngeldes	
400 - 450	450 - 500	500 - 600	600 - 700	700 - 800	800 - 900	900 - 1000	1000 und mehr	vor	nach
								DM	
12	17	35	11	6	2	-	-	462	283
286	348	421	197	97	35	7	7	451	241
339	418	672	297	121	34	12	13	485	262
687	840	1 118	507	225	67	33	22	482	255
-	-	-	-	-	-	-	-	-	-
-	-	-	-	-	-	-	-	-	-
-	-	-	-	-	-	-	-	-	-
<b>1 324</b>	<b>1 623</b>	<b>2 246</b>	<b>1 012</b>	<b>449</b>	<b>138</b>	<b>52</b>	<b>42</b>	<b>476</b>	<b>254</b>
2	4	23	29	26	9	6	-	642	399
52	95	371	565	219	88	37	20	608	325
75	79	363	592	317	105	39	23	625	336
121	157	422	731	534	203	65	45	636	334
-	-	-	-	-	-	-	-	-	-
-	-	-	-	-	-	-	-	-	-
-	-	-	-	-	-	-	-	-	-
<b>250</b>	<b>335</b>	<b>1 179</b>	<b>1 917</b>	<b>1 096</b>	<b>405</b>	<b>147</b>	<b>88</b>	<b>625</b>	<b>333</b>
-	2	5	14	25	10	2	3	740	448
13	25	102	209	363	164	77	57	728	389
16	26	94	200	344	234	104	52	741	397
37	51	118	245	397	371	175	155	762	400
-	-	-	-	-	-	-	-	-	-
-	-	-	-	-	-	-	-	-	-
-	-	-	-	-	-	-	-	-	-
<b>66</b>	<b>104</b>	<b>319</b>	<b>668</b>	<b>1 129</b>	<b>779</b>	<b>358</b>	<b>267</b>	<b>746</b>	<b>397</b>
1	-	1	5	15	10	8	5	789	483
8	10	24	43	96	150	85	69	819	434
9	12	19	55	105	182	123	88	841	451
8	23	56	84	162	177	154	190	837	438
-	-	-	-	-	-	-	-	-	-
-	-	-	-	-	-	-	-	-	-
-	-	-	-	-	-	-	-	-	-
<b>26</b>	<b>45</b>	<b>100</b>	<b>187</b>	<b>378</b>	<b>519</b>	<b>370</b>	<b>352</b>	<b>833</b>	<b>442</b>
-	-	-	-	2	6	1	6	930	566
2	2	8	9	28	39	52	51	903	477
1	1	3	8	21	65	85	110	944	501
2	7	15	24	43	63	61	183	943	492
-	-	-	-	-	-	-	-	-	-
-	-	-	-	-	-	-	-	-	-
-	-	-	-	-	-	-	-	-	-
<b>5</b>	<b>10</b>	<b>26</b>	<b>41</b>	<b>94</b>	<b>173</b>	<b>199</b>	<b>350</b>	<b>935</b>	<b>493</b>
-	-	-	-	-	1	3	9	1 187	736
3	-	2	2	4	11	17	133	1 166	617
1	-	3	5	6	16	15	113	1 114	589
-	3	3	4	18	21	18	139	1 111	581
-	-	-	-	-	-	-	-	-	-
-	-	-	-	-	-	-	-	-	-
-	-	-	-	-	-	-	-	-	-
<b>4</b>	<b>3</b>	<b>8</b>	<b>11</b>	<b>28</b>	<b>49</b>	<b>53</b>	<b>394</b>	<b>1 131</b>	<b>598</b>
15	23	64	59	74	38	20	23	651	400
364	480	928	1 025	807	487	275	337	620	331
441	536	1 154	1 157	914	636	378	399	638	342
855	1 081	1 732	1 595	1 379	902	506	734	624	328
-	-	-	-	-	-	-	-	-	-
-	-	-	-	-	-	-	-	-	-
-	-	-	-	-	-	-	-	-	-
<b>1 675</b>	<b>2 120</b>	<b>3 878</b>	<b>3 836</b>	<b>3 174</b>	<b>2 063</b>	<b>1 179</b>	<b>1 493</b>	<b>627</b>	<b>334</b>

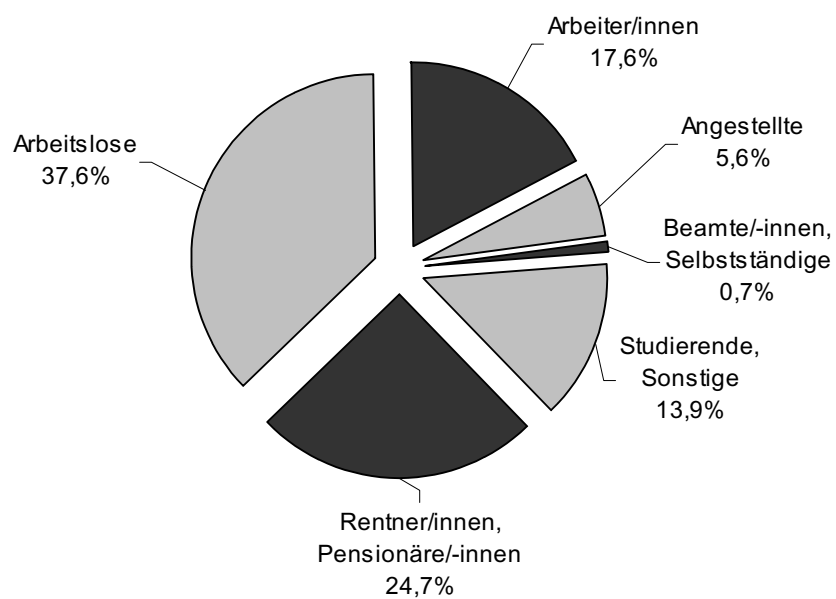
# 11. Empfänger von Wohngeld nach Haushaltsgröße und regionaler Gliederung am 31.12.2000

Haushalte mit ... Personen	Saarland insgesamt	Stadtverband Saarbrücken	Landkreis Merzig	Landkreis Neunkirchen	Landkreis Saarlouis	Saarpfalz Kreis	Landkreis St. Wendel
<b>Empfänger von pauschalisiertem Wohngeld</b>							
1	9 372	5 548	350	1 187	1 167	847	273
2	5 860	3 161	258	852	839	543	207
3	3 826	2 051	204	528	565	338	140
4	2 018	1 068	92	294	277	187	100
5	913	478	39	140	117	104	35
6 oder mehr	555	253	26	81	118	48	29
<b>INSGESAMT</b>	<b>22 544</b>	<b>12 559</b>	<b>969</b>	<b>3 082</b>	<b>3 083</b>	<b>2 067</b>	<b>784</b>
<b>Empfänger von Tabellenwohngeld</b>							
1	6 413	3 369	410	843	889	673	229
2	2 753	1 231	203	374	521	294	130
3	1 794	702	171	323	311	197	90
4	1 862	735	160	289	343	235	100
5	1 082	375	101	187	204	143	72
6 oder mehr	843	234	106	144	207	94	58
<b>INSGESAMT</b>	<b>14 747</b>	<b>6 646</b>	<b>1 151</b>	<b>2 160</b>	<b>2 475</b>	<b>1 636</b>	<b>679</b>
<b>davon: Empfänger von Mietzuschuss</b>							
1	5 950	3 268	295	778	811	613	185
2	2 462	1 170	144	340	454	254	100
3	1 612	660	133	288	280	177	74
4	1 625	677	120	264	287	209	68
5	900	341	64	153	171	124	47
6 oder mehr	689	200	66	125	173	80	45
<b>INSGESAMT</b>	<b>13 238</b>	<b>6 316</b>	<b>822</b>	<b>1 948</b>	<b>2 176</b>	<b>1 457</b>	<b>519</b>
<b>davon: Empfänger von Lastenzuschuss</b>							
1	463	101	115	65	78	60	44
2	291	61	59	34	67	40	30
3	182	42	38	35	31	20	16
4	237	58	40	25	56	26	32
5	182	34	37	34	33	19	25
6 oder mehr	154	34	40	19	34	14	13
<b>INSGESAMT</b>	<b>1 509</b>	<b>330</b>	<b>329</b>	<b>212</b>	<b>299</b>	<b>179</b>	<b>160</b>
<b>EMPFÄNGER VON WOHNWELD INSGESAMT</b>							
1	15 785	8 917	760	2 030	2 056	1 520	502
2	8 613	4 392	461	1 226	1 360	837	337
3	5 620	2 753	375	851	876	535	230
4	3 880	1 803	252	583	620	422	200
5	1 995	853	140	327	321	247	107
6 oder mehr	1 398	487	132	225	325	142	87
<b>INSGESAMT</b>	<b>37 291</b>	<b>19 205</b>	<b>2 120</b>	<b>5 242</b>	<b>5 558</b>	<b>3 703</b>	<b>1 463</b>

### Wohngeldempfänger im Saarland vom 31.12.1992 bis 31.12.2000 nach Art der Berechnung



### Empfänger von Tabellenwohngeld im Saarland am 31.12.2000 nach der sozialen Stellung des Antragstellers



# **Veröffentlichungen des Statistischen Landesamtes**

## **I. Zusammenfassende Schriften**

### **Statistisches Jahrbuch für das Saarland**

Das Statistische Jahrbuch bietet aktuelle Informationen aus allen wichtigen Bereichen des sozialen, wirtschaftlichen und kulturellen Lebens. Die Darstellung in Tabellenform, die vielfach mehrjährige Vergleiche erlaubt, wird durch textliche Erläuterungen sowie durch übersichtliche Schaubilder und Grafiken ergänzt. Wichtige Daten aus der amtlichen Statistik der anderen Bundesländer und des Bundes sowie der Länder der EU runden das Informationsangebot ab.

### **Statistik-Journal, Statistisches Monatsheft Saarland**

Das Statistik-Journal informiert monatlich über aktuelle Ergebnisse aus einer Vielzahl von Bereichen der amtlichen Statistik. Neben Textbeiträgen geben Grafiken und ein Zahlenspiegel umfassende Einblicke in das wirtschaftliche und soziale Geschehen im Saarland.

### **Saarland heute - Statistische Kurzinformationen (erscheint jährlich)**

## **II. Fachstatistische Schriften**

### **Handbuch Öffentliche Finanzen**

Erscheinungsweise jährlich. Das Handbuch stellt Grunddaten über die aktuelle Finanzsituation im öffentlichen Bereich zur Verfügung. Angegeben sind sowohl einfache Bestandszahlen als auch funktional gegliederte Ergebnisse für Gemeinden und Land.

### **Statistische Berichte**

Zur schnellen Unterrichtung von Verwaltung und anderen Interessenten werden hier die neuesten Ergebnisse der laufenden Statistiken wie auch die ersten Resultate von Sondererhebungen veröffentlicht. Ihre sachliche Gliederung ist sehr differenziert und bundeseinheitlich festgelegt.

### **Bildung - Kurzinformation (erscheint jährlich)**

## **III. Reihen**

### **Einzelschrift zur Statistik des Saarlandes**

In dieser Reihe, die bis heute mehr als 100 Bände umfasst, werden aus dem gesamten Spektrum der amtlichen Statistik schwerpunktmäßig Einzelthemen behandelt. Insbesondere werden hier Ergebnisse von Erhebungen dargestellt, die nur in mehrjährigen Abständen stattfinden, so etwa die Volks-, Berufs- und Arbeitsstättenzählung, Handels- und Gaststättenzählung, Handwerkszählung etc.

### **Saarland in Zahlen (Sonderhefte)**

In dieser Reihe werden sachlich und teils auch regional tief gegliederte Ergebnisse mit fachlichen Schwerpunkten veröffentlicht. Regelmäßig erscheinen die Sonderhefte aus den Bereichen Produzierendes Gewerbe, Agrarberichterstattung, Allgemeinbildende Schulen und Krebsstatistik.

### **Saarländische Gemeindezahlen**

In dieser jährlich erscheinenden Publikation werden Informationen aus den verschiedensten Bereichen der amtlichen Statistik auf Gemeinde- bzw. Kreisebene veröffentlicht.

### **Volkswirtschaftliche Gesamtrechnungen der Länder - Gemeinschaftsveröffentlichungen der Statistischen Landesämter**

Ergebnisse über Entstehung, Verteilung und Verwendung des Sozialprodukts nach Ländern sowie Bruttowertschöpfung der kreisfreien Städte und Landkreise. Erscheinungsweise ein- bis zweijährlich. Erwerbstätigenrechnung der Länder.

## **IV. Verzeichnisse**

wie Gemeindeverzeichnis, Schulverzeichnis, Krankenhausverzeichnis, Straßenverzeichnis, Märkte im Saarland, Systematischer Datenbestandskatalog des Saarländischen Planungs- und Informationssystems SAPLIS usw. werden regelmäßig aktualisiert herausgegeben.

---

### **STATISTISCHES LANDESAMT SAARLAND - Presse- und Informationsdienst**

Virchowstraße 7, 66119 Saarbrücken, ( 06 81/5 01 - 59 35/- 59 25, Telefax 06 81/5 01 - 59 21, E-Mail: statistik@stala.saarland.de

Internet: <http://www.statistik.saarland.de>