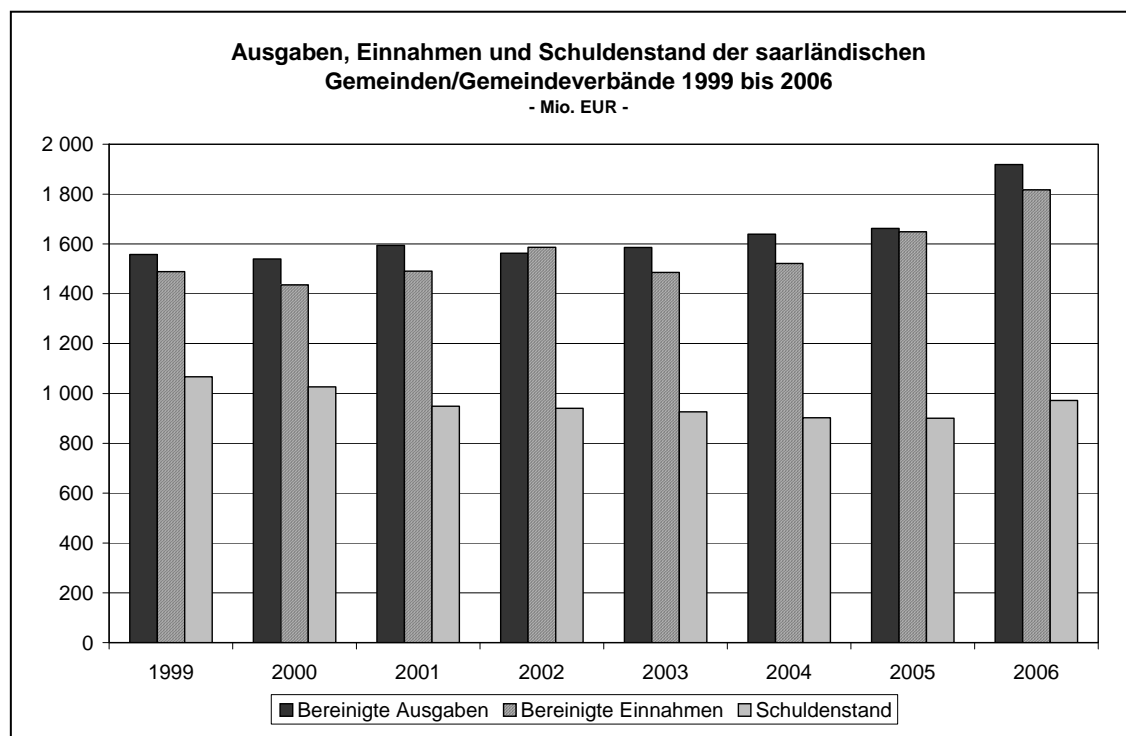


Kommunale Finanzen im Kalenderjahr 2006



Ausgegeben im September 2007

Einzelpreis 4,50 EUR

© Statistisches Amt Saarland, Saarbrücken, 2007.

Für nichtgewerbliche Zwecke sind Vervielfältigung und unentgeltliche Verbreitung, auch auszugsweise, mit Quellenangabe gestattet. Die Verbreitung, auch auszugsweise, über elektronische Systeme/Datenträger bedarf der vorherigen Zustimmung. Alle übrigen Rechte bleiben vorbehalten.

Herausgeber: Statistisches Amt Saarland, Virchowstraße 7, 66119 Saarbrücken, Postfach 10 30 44, 66030 Saarbrücken

Telefon: (0681) 501 5927 - Fax: (0681) 501 5921 - E-Mail: statistik@lzd.saarland.de - Internet: <http://www.statistik.saarland.de>

Zeichenerklärung

a.n.g.	=	anderweitig nicht genannt
0	=	mehr als nichts, aber weniger als die Hälfte der kleinsten in der Tabelle nachgewiesenen Einheit
-	=	nichts vorhanden
/	=	keine Angaben, da Zahlen nicht sicher genug
.	=	Zahlenwert unbekannt oder geheim zu halten
X	=	Tabellenfach gesperrt, weil Aussage nicht sinnvoll
()	=	Nachweis unter dem Vorbehalt, dass der Zahlenwert Fehler aufweisen kann
p	=	vorläufiges Ergebnis
r	=	berichtigtes Ergebnis

Abweichungen in den Summen durch Runden der Zahlen möglich

Kommunale Finanzen im Kalenderjahr 2006

1. Überblick

Die Eckdaten des Haushaltsjahres 2006 signalisieren für die saarländischen Kommunen auf den ersten Blick eine deutliche Verschlechterung der finanziellen Situation, denn ihr Finanzierungsdefizit, die Lücke zwischen bereinigten Einnahmen und Ausgaben, ist auf wieder über 100 Mio. Euro (2005: 13 Mio. Euro) angewachsen. Dabei waren sowohl auf der Einnahmeseite (+ 10,2 %) als auch auf der Ausgabenseite (15,5 %) kräftige Zuwächse zu verzeichnen.

Die Gesamtentwicklung 2006 wurde allerdings - weit über das übliche Maß hinaus - durch das Geschehen in der Landeshauptstadt Saarbrücken dominiert, deren Negativsaldo allein schon 87 Mio. Euro betrug. Darüber hinaus schlossen aber auch die Mehrheit der anderen Gemeinden (30 von 51) und der Gemeindeverbände (4 von 6) erneut mit einem Haushaltsfehlbetrag ab.

Auf Bundesebene fielen die Veränderungsraten deutlich moderater aus; hier stiegen die Einnahmen um 5,0 Prozent und die Ausgaben nur um 1,5 Prozent an, was dazu führte, dass erstmals seit dem Jahr 2000 wieder ein Finanzierungsüberschuss von 3 Mrd. Euro (2005: - 2,3 Mrd. Euro) erzielt werden konnte.

Auf die Vorgänge in Saarbrücken ist es auch zurückzuführen, dass der seit Jahren anhaltende Rückgang der fundierten Schulden 2006 unterbrochen wurde und ein Anstieg um 7,8 Prozent stattfand. Die sogenannten Kassenkredite haben ebenfalls weiter zugenommen und ihre mittlerweile erreichte Höhe spiegelt besonderes eindringlich die Finanzmisere der Kommunen wider.

2. Ausgaben

Die Ausgabensumme der Gemeinden/Gemeindeverbände (Gv.) im Saarland näherte sich 2006 dicht der Zweimillardengrenze an; mit insgesamt 1,919 Mrd. Euro wurden 257 Mio. Euro mehr verausgabt als im Vorjahr. Für diesen kräftigen Anstieg ist vor allem die Entwicklung in der Vermögensrechnung verantwortlich, wo sich die Ausgaben mehr als verdoppelten und um 222 Mio. Euro auf 396 Mio. Euro zunahmen. Bei den laufenden Ausgaben war dagegen nur eine Erhöhung um 35 Mio. Euro oder 2,4 Prozent auf 1,52 Mrd. Euro zu verbuchen.

Bei knapp einem Drittel der Ausgaben in der laufenden Rechnung handelt es sich um Personalkosten; 2006 belief sich dieser wichtigste Ausgabeposten auf 515 Mio. Euro, das sind 0,7 Prozent weniger als im Vorjahr. Dagegen haben die Sachaufwendungen leicht um 1,4 Prozent oder 4,3 Mio. Euro auf 314 Mio. Euro zugenommen und damit den Rückgang im letzten Jahr beinahe wieder ausgeglichen. Eine Mehrbelastung ergab sich ebenfalls bei den Zinsausgaben, die um 6,3 Prozent auf 79 Mio. Euro angewachsen sind. Auch im zweiten Jahr des Inkrafttretens der Hartz IV-Regelungen sind die gesamten Sozialausgaben angestiegen, und zwar um 5,6 Prozent auf wieder über 400 Mio. Euro. Dabei gingen die Sozialhilfeleistungen weiter (- 4 Mio. Euro oder - 6,6 %) auf 62 Mio. Euro zurück, während die Ausgaben für die Maßnahmen im Rahmen von Hartz IV um über 10 Prozent oder 14 Mio. Euro auf 154 Mio. Euro angestiegen sind. Erhöht haben sich auch die Ausgaben für die Grundsicherung bedürftiger älterer Mitbürger (+ 9,2 % auf 35,5 Mio. Euro) und für die Jugendhilfe (+ 7,3 % auf 107,6 Mio. Euro); dagegen fand bei den Asylbewerberleistungen erneut ein Rückgang (- 12,7 %) auf 6,2 Mio. Euro statt. Die Umlage, die die Gemeinden zur Finanzierung ihrer Kreise aufzubringen haben, hat 2006 nochmals merklich um 7,5 Prozent auf 420 Mio. Euro zugenommen.

Bei den im Berichtsjahr die Kapitalrechnung - und maßgeblich die Gesamtentwicklung - bestimmenden Transaktionen der Stadt Saarbrücken handelte es sich zum einen um die Weiterreichung eines von der Stadt aufgenommen Kredits in Höhe von 79 Mio. Euro in Form einer Darlehensgewährung. Zum anderen wurde ein bisheriges Darlehn (123 Mio. Euro) in eine entsprechende Unternehmensbeteiligung umgewandelt. Nach dem leichten Rückgang im Vorjahr sind die Sachinvestitionen der saarländischen Kommunen 2006 wieder deutlich (+ 10,3 % oder + 16,5 Mio. Euro) auf 176 Mio. Euro angestiegen. Die Mehrausgaben flossen vor allem in Baumaßnahmen, wobei insbesondere der Schulbereich (+ 34 %) bedacht wurde.

3. Einnahmen

Die Einnahmen der Gemeinden/Gv. im Saarland haben sich 2006 um 167 Mio. Euro auf insgesamt 1,816 Mrd. Euro erhöht. In der laufenden Rechnung übertraf der Einnahmeanstieg mit 5,3 Prozent oder 80 Mio. Euro auf 1,576 Mrd. Euro den Ausgabenzuwachs deutlich. Dagegen reichte selbst die Zunahme der vermögenswirksamen Einnahmen um über die Hälfte (+ 87 Mio. Euro auf 240 Mio. Euro) bei weitem nicht aus, um den Anstieg der entsprechenden Ausgaben auszugleichen.

Steuern und steuerähnliche Abgaben stellen die wichtigste Finanzquelle der Kommunen dar; wie bereits im Vorjahr sind die Einnahmen daraus 2006 kräftig um 12,3 Prozent oder 81 Mio. Euro auf 746 Mio. Euro (netto) angestiegen. Zurückzuführen ist dies erneut auf die äußerst günstige Entwicklung der Gewerbesteuer, deren Aufkommen um ein Fünftel (+ 74 Mio. Euro) auf 443 Mio. Euro angestiegen ist. Mehreinnahmen bescherten den Gemeinden daneben die Grundsteuern und sowie ihre Anteile an der Einkommen- und an der Umsatzsteuer. Eine deutliche Steigerung (+ 28,9 %) erfuhr auch die Grunderwerbsteuer, die teilweise den Landkreisen zufließt.

Leichte Einbußen (- 1,4 %) mussten die saarländischen Kommunen dagegen zum wiederholten Mal bei den Schlüsselzuweisungen des Landes hinnehmen, die sich insgesamt auf 291 Mio. Euro beliefen. Infolge der Hartz IV-Einführung war es im Vorjahr zu einem enormen Anstieg (+ 292 %) der Erstattungen und Zuweisungen gekommen; 2006 sind die vom Bund um 7,4 Prozent auf 17,4 Mio. Euro zurückgegangen, während die des Landes nochmals leicht um 1,9 Prozent auf 92 Mio. Euro angestiegen sind. Bis auf die Verwaltungs- und Benutzungsgebühren (- 1,1 %) entwickelten sich auch die übrigen Einnahmen aus wirtschaftlicher Tätigkeit positiv (+ 2,5 %).

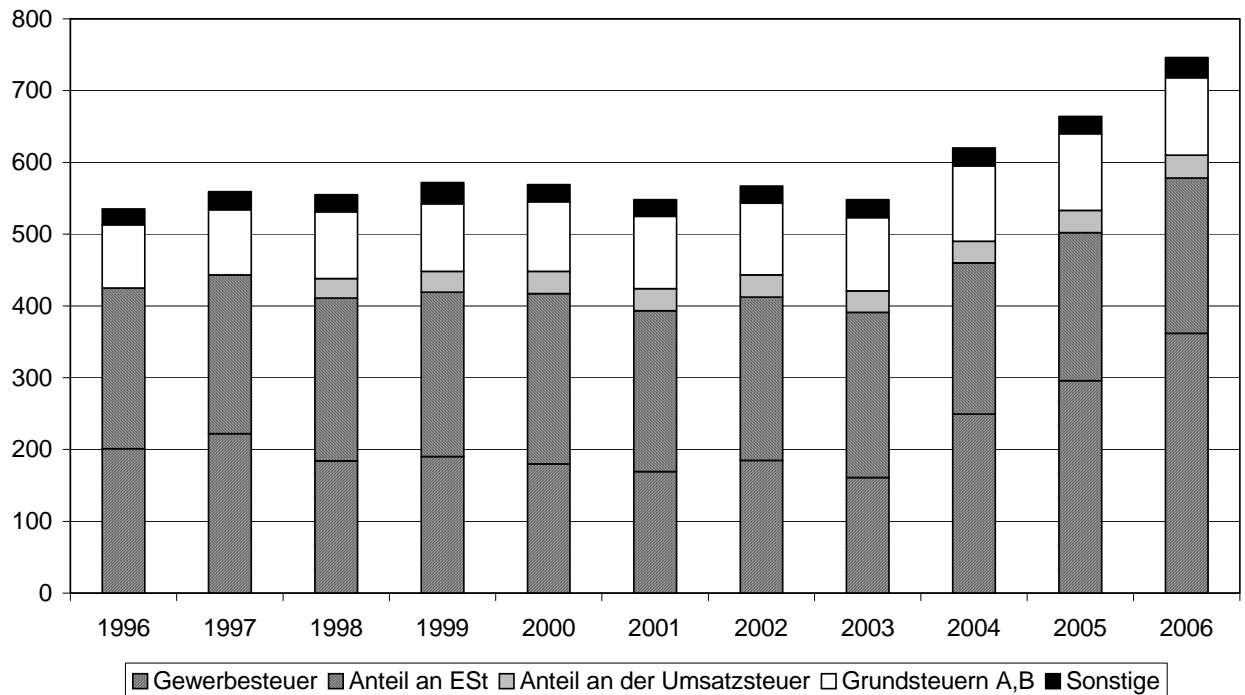
Als Gegenpart zu dem o.g. Beteiligungserwerb der Stadt Saarbrücken war auf der Einnahmeseite der Kapitalrechnung eine Erhöhung der Darlehensrückflüsse um 123 Mio. Euro zu verzeichnen, die den Rückgang bei fast allen anderen aufgeführten Positionen überkompensierte.

4. Schulden

Das in den letzten Jahren im Saarland übliche Muster, wonach die fundierten, der langfristigen Investitionsfinanzierung dienenden fundierten Schulden zurückgingen, während die kurzfristigen Kassenkredite stetig anstiegen, wurde 2006 durch die außergewöhnliche Kreditaufnahme Saarbrückens überzeichnet. Die fundierte Verschuldung stieg dadurch insgesamt um 70 Mio. Euro oder 7,8 Prozent auf 972 Mio. Euro an; hinzu kommt eine weitere Erhöhung der Kassenkrediten um 34 Mio. Euro oder 3,2 Prozent auf 1,06 Mrd. Euro. Zusammengekommen ergibt sich damit zum 31.12.2006 eine Schuldensumme von 2,03 Mrd. Euro, das sind 5,4 Prozent mehr als Ende 2005.

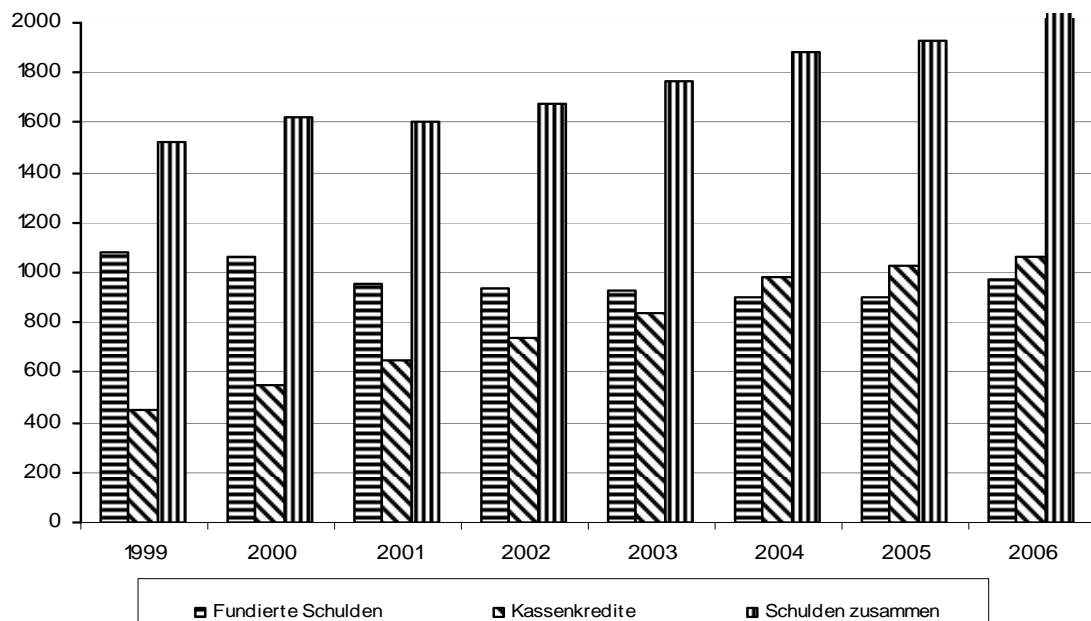
Steuereinnahmen der saarländischen Gemeinden/Gemeindeverbände nach Arten 1996 bis 2006

- Mio. EUR -



Kommunale Schulden 1999-2006

Mio. EURO



**1 Kassenmäßige Ausgaben der Gemeinden und Gemeindeverbände
nach Arten 2006**

Lfd. Nr.	Ausgabeart	1.	2.	3.	4.	Jahr 2006	Veränderung gegenüber Vorjahr
		Vierteljahr					
		1 000 Euro					
	Ausgaben der laufenden Rechnung						
01	Personalausgaben	124 642	125 102	119 666	145 149	514 558	- 0,7
02	Laufender Sachaufwand	90 478	67 003	69 807	86 763	314 051	1,4
03	Verwaltungs- und Betriebsaufwand	82 984	60 616	62 759	75 345	281 704	2,1
04	Erstattungen an andere Bereiche	7 136	6 292	6 843	9 605	29 876	- 6,9
05	Zinsausgaben	15 900	19 789	17 544	25 880	79 113	6,3
06	an Kreditmarkt	15 884	19 739	17 534	25 785	78 942	6,4
07	Zuweisungen und Zuschüsse	52 274	51 318	51 191	73 108	227 891	8,0
08	an öffentlichen Bereich	20 816	23 283	17 702	27 528	89 330	4,1
09	Soziale Leistungen	86 113	106 333	95 518	114 380	402 344	5,6
10	Sozialhilfe	15 158	15 568	15 301	15 946	61 973	- 6,6
11	an Personen in Einrichtungen	8 542	9 250	9 222	9 816	36 830	10,7
12	Jugendhilfe	25 823	25 097	28 785	27 885	107 591	7,3
13	an Personen in Einrichtungen	16 981	17 910	20 045	18 892	73 828	4,9
14	Aufgabenbezogene Leistungsbeteiligungen	24 518	46 499	32 337	50 807	154 161	10,4
15	Kreisumlage	94 749	111 009	108 598	105 584	419 940	7,5
16	Sonstige Ausgaben	9 819	20 038	13 701	14 921	58 480	- 12,7
17	abzüglich Zahlungen von Gemeinden/Gv.	105 565	136 951	121 286	129 609	493 411	6,3
18	Ausgaben der laufenden Rechnung	368 410	363 640	354 739	436 176	1 522 966	2,4
	Ausgaben der Kapitalrechnung						
19	Gewährung von Darlehen	79 427	19	34	10	79 489	41 957,7
20	an öffentlichen Bereich	15	-	-	-	15	- 42,3
21	Sachinvestitionen	28 121	35 436	50 802	61 832	176 191	10,3
22	Baumaßnahmen	21 262	30 073	44 386	50 875	146 595	12,1
	darunter						
23	Schulen	4 309	6 009	12 105	9 694	32 117	33,8
24	Straßen	4 454	8 250	11 566	15 227	39 497	16,4
25	Abwasser	43	191	143	70	447	- 47,3
26	Erwerb von Grundstücken, bewegl. Sachen	6 860	5 363	6 416	10 958	29 596	2,6
27	Erwerb von Beteiligungen, Kapitaleinlagen	123 454	57	2 029	929	126 471	3 699,1
28	Zuweisungen und Zuschüsse für Investitionen	1 892	3 808	2 664	6 963	15 328	24,5
29	an öffentlichen Bereich	331	838	759	1 496	3 424	- 10,6
30	Kreditbeschaffungskosten, Ablösung von Dauerlasten	-	-	-	295	295	- 71,7
31	Schuldentilgung bei Verwaltungen	71	275	635	345	1 326	4,9
32	abzüglich Zahlungen von Gemeinden/Gv.	223	756	586	1 478	3 043	- 17,2
33	Ausgaben der Kapitalrechnung	232 743	38 840	55 577	68 896	396 057	127,4
34	Bereinigte Ausgaben	601 153	402 481	410 317	505 072	1 919 023	15,5
35	Besondere Finanzierungsvorgänge	172 519	614 858	63 519	158 327	1 009 223	14,8
36	Schuldentilgung am Kreditmarkt	22 043	21 201	18 446	24 804	86 494	8,7
37	Tilgung innerer Darlehen	-	-	-	9	9	- 30,8
38	Zuführung an Rücklagen	9 160	7 131	42	1 280	17 613	16,3
	Nachrichtlich						
39	Haushaltstechnische Verrechnungen ¹⁾	85 008	33 816	34 047	79 032	231 904	11,2
40	Bewirtschaftete Fremdmittel ²⁾	-	-	-	-	-	0,0
41	Steuerausgleiche ³⁾	5 398	18 076	19 429	38 293	81 196	11,1

1) Innere Verrechnungen, kalkulatorische Kosten, Zuführungen zum (Ausgaben) bzw. vom (Einnahmen) Verwaltungs- und Vermögenshaushalt. 2) Katastrophenschutz, Zahlungen nach dem 3) Gewerbesteuerumlage. 4) Nach Abzug der Gewerbesteuerumlage. - Bei Summenbildungen können Rundungsdifferenzen auftreten -

2 Kassenmäßige Einnahmen der Gemeinden und Gemeindeverbände nach Arten 2006

Lfd. Nr.	Ausgabeart	1.	2.	3.	4.	Jahr 2006	Veränderung gegenüber Vorjahr
		Vierteljahr					
		1 000 Euro					v. H.
	Einnahmen der laufenden Rechnung						
42	Steuern (netto) ⁴⁾	159 061	158 497	201 684	226 463	745 705	12,3
	davon						
43	Grundsteuer A	390	271	445	237	1 343	- 0,7
44	Grundsteuer B	27 374	25 495	28 699	24 766	106 334	1,0
45	Gewerbesteuer (netto) ⁴⁾	101 318	84 429	95 261	81 105	362 112	22,3
46	Anteil Einkommensteuer	13 667	37 227	59 691	105 642	216 227	5,1
47	Anteil Umsatzsteuer	8 189	7 657	8 128	8 084	32 058	3,9
48	Anteil Grunderwerbsteuer	4 724	1 743	6 701	3 843	17 012	28,9
49	Sonstige Steuern u. steueräbnl. Einnahmen	3 400	1 675	2 758	2 786	10 618	- 8,8
50	Gebühren u.ä.	36 099	32 329	33 535	32 835	134 797	- 1,1
51	Schlüsselzuweisungen	72 849	72 849	72 849	72 849	291 394	- 1,4
52	Bedarfs- und sonstige Zuweisungen vom Land	17 197	16 384	19 477	30 586	83 644	- 5,2
53	Allgemeine Umlagen	93 630	111 922	106 818	109 764	422 135	11,6
54	Verwaltungs-, Betriebseinnahmen	7 808	8 778	7 663	9 738	33 987	1,9
55	Gewinnanteile, Konzessionsabgaben	4 690	8 115	21 539	24 223	58 568	2,8
56	Erstattungen und Zuweisungen	50 239	62 978	61 907	76 227	251 351	- 3,1
	darunter						
57	vom Land	15 661	23 504	25 701	27 363	92 230	1,9
58	von Gemeinden/Gv.	11 924	24 992	14 435	19 779	71 130	- 17,0
59	Ersatz von sozialen Leistungen	3 697	3 745	3 380	3 851	14 674	- 7,8
60	in Einrichtungen	1 386	1 469	1 297	1 671	5 823	- 3,2
61	Sonstige Einnahmen	5 306	4 647	8 426	15 089	33 467	3,4
62	abzüglich Zahlungen von Gemeinden/Gv.	105 565	136 951	121 286	129 609	493 411	6,3
63	Einnahmen der laufenden Rechnung	345 012	343 292	415 991	472 016	1 576 311	5,3
	Einnahmen der Kapitalrechnung						
64	Rückflüsse von Darlehen	124 554	3 839	1 961	11 035	141 389	683,0
65	Einnahmen aus Veräußerung von Grundstücken, beweglichen Sachen	7 956	7 793	6 285	4 378	26 412	- 30,4
66	Beteiligungen; Rückflüsse von Kapitaleinlagen	391	8 669	1 761	72	10 893	- 65,9
67	Einnahmen aus Abwicklung v. Baumaßnahmen	163	134	72	654	1 023	- 12,9
68	Beiträge und ähnliche Entgelte	2 174	2 948	2 250	2 024	9 396	- 16,8
69	Zuweisungen für Investitionen	7 479	7 001	15 432	22 723	52 636	- 3,7
	darunter						
70	vom Bund, LAF, ERP	163	272	178	495	1 108	- 18,1
71	vom Land	6 355	5 731	13 672	19 543	45 300	- 3,5
72	von Gemeinden/Gv.	217	738	578	1 459	2 992	8,6
73	Kredite bei Verwaltungen	-	350	1 400	-	1 750	10,1
74	abzüglich Zahlungen von Gemeinden/Gv.	223	756	586	1 478	3 043	- 17,2
75	Einnahmen der Kapitalrechnung	142 494	29 978	28 575	39 409	240 456	57,1
76	Bereinigte Einnahmen	487 505	373 271	444 566	511 425	1 816 767	10,2
77	Besondere Finanzierungsvorgänge	16 221	85 591	36 548	34 256	172 616	86,0
78	Schuldenaufnahme am Kreditmarkt	7 472	82 222	30 181	25 269	145 145	103,7
79	Innere Darlehen	-	-	-	-	-	- 100,0
80	Entnahme aus Rücklagen	8 750	3 369	6 366	8 986	27 471	29,2
	Nachrichtlich						
81	Haushaltstechnische Verrechnungen ¹⁾	85 008	33 816	34 047	79 032	231 904	11,2
82	Bewirtschaftete Fremdmittel ²⁾	-	-	-	-	-	0,0
83	Steuerausgleiche ³⁾	5 398	18 076	19 429	38 293	81 196	11,1

Unterhaltungsvorschussgesetz; die bewirtschafteten Fremdmittel sind - wie die übrigen nachrichtlich ausgewiesenen Angaben - nicht mehr in den vorstehenden Ausgaben/Einnahmen enthalten.

3 Kassenmäßige Ausgaben der Gemeinden und Gemeindeverbände

Lfd. Nr.	Ausgabeart	Kreisangehörige Gemeinden und Landkreise						
		Gemeinden und Gemeinde- verbände insgesamt	Kreisangehörige Gemeinden mit ... Einwohnern					Stadt- verband - Landkreise
			100 000 und mehr	50 000 bis unter 100 000	20 000 bis unter 50 000	10 000 bis unter 20 000	5 000 bis unter 10 000	
in 1 000 Euro								
	Ausgaben der laufenden Rechnung							
01	Personalausgaben	514 558	91 502	-	152 910	119 269	29 590	121 289
02	Laufender Sachaufwand	314 051	68 174	-	98 466	75 831	21 000	50 579
03	Verwaltungs- und Betriebsaufwand	281 704	68 174	-	81 434	68 731	18 506	44 858
04	Erstattungen an andere Bereiche	29 876	1	-	15 456	6 876	2 436	5 107
05	Zinsausgaben	79 113	25 823	-	16 458	19 295	4 454	13 082
06	an Kreditmarkt	78 942	25 814	-	16 429	19 237	4 447	13 014
07	Zuweisungen und Zuschüsse	227 891	19 207	-	46 083	48 112	9 161	105 328
08	an öffentl. Bereich	89 330	1 124	-	27 755	28 676	6 499	25 276
09	Soziale Leistungen	402 344	27 269	-	6 551	4 588	439	363 498
10	Sozialhilfe	61 973	12 772	-	3 235	2 432	163	43 370
11	an Personen in Einrichtungen	36 830	6 058	-	1 218	1 215	99	28 240
12	Jugendhilfe	107 591	-	-	59	54	1	107 476
13	an Personen in Einrichtungen	73 828	-	-	-	-	-	73 828
14	Aufgabenbezogene Leistungsbeteiligungen	154 161	-	-	1 123	-	-	153 038
15	Kreisumlage	419 940	95 011	-	158 313	131 734	34 882	-
16	Sonstige Ausgaben	58 480	3 419	-	2 201	2 086	493	50 281
17	abzügl. Zahlungen von Gemeinden/Gv.	493 411	30 899	-	13 548	12 749	2 628	433 586
18	Ausgaben der lfd. Rechnung	1 522 966	299 506	-	467 434	388 166	97 390	270 471
	Ausgaben der Kapitalrechnung							
19	Gewährung von Darlehen	79 489	79 406	-	15	-	23	45
20	an öffentl. Bereich	15	-	-	15	-	-	-
21	Sachinvestitionen	176 191	30 250	-	61 365	42 068	17 919	24 589
22	Baumaßnahmen	146 595	25 652	-	48 717	35 699	15 227	21 299
	darunter							
23	Schulen	32 117	90	-	6 143	6 645	2 099	17 140
24	Straßen	39 497	7 984	-	16 663	11 701	3 149	-
25	Abwasser	447	84	-	139	224	-	-
26	Erwerb von Grundstücken, beweglichen Sachen	29 596	4 598	-	12 647	6 369	2 692	3 290
27	Erwerb von Beteiligungen, Kapitaleinlagen	126 471	125 400	-	873	145	18	35
28	Zuweisungen und Zuschüsse für Investitionen	15 328	2 400	-	4 818	2 408	279	5 423
29	an öffentlichen Bereich	3 424	6	-	48	373	26	2 971
30	Kreditbeschaffungskosten, Ablösung von Dauerlasten	295	-	-	-	295	-	-
31	Schuldentilgung bei Verwaltungen	1 326	23	-	762	73	9	459
32	abzüglich Zahlungen von Gemeinden/Gv.	3 043	389	-	1 461	655	487	51
33	Ausgaben der Kapitalrechnung	396 057	237 091	-	66 371	44 334	17 762	30 499
34	Bereinigte Ausgaben	1 919 023	536 597	-	533 805	432 499	115 152	300 970
35	Besondere Finanzierungsvorgänge	1 009 223	552 141	-	137 544	209 621	76 446	33 471
36	Schuldentilgung am Kreditmarkt	86 494	16 941	-	24 957	19 007	4 807	20 781
37	Tilgung innerer Darlehen	9	-	-	-	9	-	-
38	Zuführung an Rücklagen	17 613	6 995	-	3 128	4 921	1 099	1 470
	Nachrichtlich							
39	Haushaltstechnische Verrechnungen ¹⁾	231 904	37 822	-	89 308	56 951	19 822	28 001
40	Bewirtschaftete Fremdmittel ²⁾	-	-	-	-	-	-	-
41	Steuerausgleiche ³⁾	81 196	19 639	-	42 414	13 727	5 416	

1) Innere Verrechnungen, kalkulatorische Kosten, Zuführungen zum (Ausgaben) bzw. vom (Einnahmen) Verwaltungs- und Vermögenshaushalt. 2) Katastrophenschutz, Zahlungen nach dem 3) Gewerbesteuerumlage.

nach Gemeindegrößenklassen, Landkreisen und Arten 2006

Gemeinden/Gemeindeverbände im						Lfd. Nr.
Stadtverband Saarbrücken	Landkreis Merzig-Wadern	Landkreis Neunkirchen	Landkreis Saarlouis	Saarpfalz- Kreis	Landkreis St. Wendel	
in 1 000 Euro						
176 182	46 799	74 027	92 564	82 025	42 960	01
110 726	30 532	34 411	61 174	48 270	28 938	02
104 501	27 771	31 773	48 124	44 419	25 116	03
5 463	2 578	2 545	12 914	2 759	3 618	04
37 980	5 395	8 134	11 822	10 078	5 705	05
37 945	5 390	8 093	11 797	10 052	5 666	06
85 210	27 516	31 110	37 258	29 425	17 373	07
19 415	15 044	14 599	18 173	14 794	7 306	08
171 733	25 368	52 006	66 698	39 834	46 704	09
28 484	3 689	6 629	9 466	6 928	6 777	10
18 241	2 694	3 134	5 417	4 165	3 179	11
42 489	8 614	14 050	20 759	14 005	7 673	12
28 421	6 163	9 799	16 002	10 604	2 840	13
79 743	9 102	23 614	27 090	14 611	-	14
157 174	38 539	51 407	71 212	65 110	36 497	15
44 010	4 187	3 153	2 893	2 153	2 084	16
205 222	47 251	54 951	76 974	68 107	40 906	17
577 792	131 085	199 297	266 647	208 789	139 355	18
79 406	-	-	45	15	23	19
-	-	-	-	15	-	20
45 827	19 912	22 391	32 671	38 016	17 373	21
37 432	16 955	18 114	26 157	32 685	15 252	22
814	4 592	5 295	7 490	11 448	2 478	23
11 747	3 962	5 791	7 882	5 947	4 168	24
84	-	56	124	182	-	25
8 395	2 957	4 276	6 515	5 332	2 122	26
126 252	3	56	142	-	18	27
4 283	1 094	1 797	2 396	3 987	1 770	28
832	339	635	632	379	606	29
-	-	-	295	-	-	30
62	5	36	761	63	399	31
503	205	504	1 091	425	314	32
255 328	20 809	23 776	35 219	41 656	19 270	33
833 120	151 894	223 073	301 866	250 445	158 625	34
680 134	35 909	55 247	109 489	56 794	71 652	35
26 792	8 084	12 434	20 925	10 837	7 423	36
-	-	9	-	-	-	37
7 829	224	3 004	1 008	203	5 345	38
67 951	22 572	37 780	36 960	34 622	32 019	39
-	-	-	-	-	-	40
29 800	5 330	5 000	15 860	18 397	6 809	41

Unterhaltungsvorschussgesetz; die bewirtschafteten Fremdmittel sind - wie die übrigen nachrichtlich ausgewiesenen Angaben - nicht mehr in den vorstehenden Ausgaben/Einnahmen enthalten.

4 Kassenmäßige Einnahmen der Gemeinden und Gemeindeverbände

Lfd. Nr.	Einnahmeart	Kreisangehörige Gemeinden und Landkreise						
		Gemeinden und Gemeinde- verbände insgesamt	Kreisangehörige Gemeinden und Landkreise mit ... Einwohnern					Stadt- verband - Landkreise
			100 000 und mehr	50 000 bis unter 100 000	20 000 bis unter 50 000	10 000 bis unter 20 000	5 000 bis unter 10 000	
in 1 000 Euro								
	Einnahmen der laufenden Rechnung							
42	Steuern (netto) ¹⁾	745 705	190 165	-	312 210	178 510	47 540	17 281
	davon							
43	Grundsteuer A	1 343	45	-	418	618	262	-
44	Grundsteuer B	106 334	31 760	-	39 921	28 196	6 457	-
45	Gewerbsteuer (netto) ¹⁾	362 112	107 406	-	176 792	58 453	19 461	-
46	Anteil Einkommensteuer	216 227	37 106	-	77 184	83 702	18 235	-
47	Anteil Umsatzsteuer	32 058	10 756	-	13 789	5 747	1 766	-
48	Anteil Grunderwerbsteuer	17 012	-	-	-	-	-	17 012
49	Sonst. Steuern u. ähnl. Einnahmen	10 618	3 092	-	4 105	1 794	1 359	269
50	Gebühren u.ä.	134 797	15 939	-	54 974	41 543	9 986	12 355
51	Schlüsselzuweisungen	291 394	40 583	-	45 921	109 392	26 493	69 005
52	Bedarfs- u. sonst. Zuweisungen vom Land	83 644	17 906	-	18 943	16 290	4 804	25 701
53	Allgemeine Umlagen	422 135	-	-	-	-	-	422 135
54	Verwaltungs-/Betriebseinnahmen	33 987	7 122	-	10 346	9 536	3 112	3 871
55	Gewinnanteile, Konzessionsabgaben	58 568	15 250	-	21 702	14 920	3 056	3 640
56	Erstattungen und Zuweisungen	251 351	39 627	-	34 944	30 723	5 855	140 202
	darunter							
57	vom Land	92 230	3 298	-	6 623	4 383	1 143	76 783
58	von Gemeinden/Gv.	71 130	30 899	-	13 534	12 688	2 557	11 451
59	Ersatz von sozialen Leistungen	14 674	2 862	-	488	443	45	10 835
60	in Einrichtungen	5 823	610	-	93	108	5	5 007
61	Sonstige Einnahmen	33 467	10 999	-	9 402	4 071	1 279	7 716
62	abzügl. Zahlungen von Gemeinden/Gv.	493 411	30 899	-	13 548	12 749	2 628	433 586
63	Einnahmen der lfd. Rechnung	1 576 311	309 554	-	495 381	392 678	99 543	279 155
	Einnahmen der Kapitalrechnung							
64	Rückflüsse von Darlehen	141 389	124 745	-	2 147	4 909	305	9 283
65	Einnahmen aus Veräußerung von							
	Grundstücken, beweglichen Sachen	26 412	8 711	-	9 119	5 281	3 178	122
66	Beteiligungen; Rückflüsse							
	von Kapitaleinlagen	10 893	-	-	1 179	1 085	-	8 628
67	Einnahmen aus Abwicklung							
	von Baumaßnahmen	1 023	692	-	184	133	10	4
68	Beiträge u. ähnl. Entgelte	9 396	244	-	4 827	2 283	2 020	22
69	Zuweisungen für Investitionen	52 636	5 986	-	16 219	16 020	7 273	7 138
	darunter							
70	vom Bund, LAF, ERP	1 108	2	-	313	169	-	624
71	vom Land	45 300	5 049	-	13 674	14 345	6 014	6 219
72	von Gemeinden/Gv.	2 992	389	-	1 453	644	455	51
73	Kredite bei Verwaltungen	1 750	-	-	-	-	-	1 750
74	abzügl. Zahlungen von Gemeinden/Gv.	3 043	389	-	1 461	655	487	51
75	Einnahmen der Kapitalrechnung	240 456	139 990	-	32 213	29 057	12 299	26 897
76	Bereinigte Einnahmen	1 816 767	449 544	-	527 595	421 735	111 842	306 052
77	Besondere Finanzierungsvorgänge	172 616	102 450	-	25 976	19 065	10 780	14 345
78	Schuldenaufnahme am Kreditmarkt	145 145	91 008	-	19 887	15 581	6 442	12 226
79	Innere Darlehen	-	-	-	-	-	-	-
80	Entnahme aus Rücklagen	27 471	11 442	-	6 088	3 484	4 337	2 120
	Nachrichtlich:							
81	Haushaltstechnische Verrechnungen ²⁾	231 904	37 822	-	89 308	56 951	19 822	28 001
82	Bewirtschaftete Fremdmittel ³⁾	-	-	-	-	-	-	-
83	Steuerausgleiche ⁴⁾	81 196	19 639	-	42 414	13 727	5 416	

1) Nach Abzug der Gewerbesteuerumlage. 2) Innere Verrechnungen, kalkulatorische Kosten, Zuführungen zum (Ausgaben) bzw. vom (Einnahmen) Verwaltungs- und Vermögenshaushalt. stehenden Ausgaben/Einnahmen enthalten. 4) Gewerbesteuerumlage.

nach Gemeindegrößenklassen, Landkreisen und Arten 2006

Gemeinden/Gemeindeverbände im						Lfd. Nr.
Stadtverband Saarbrücken	Landkreis Merzig-Wadern	Landkreis Neunkirchen	Landkreis Saarlouis	Saarpfalz- Kreis	Landkreis St. Wendel	
in 1 000 Euro						
284 092	58 187	72 020	135 284	138 898	57 223	42
146	334	131	285	212	236	43
45 442	8 157	10 579	19 457	16 072	6 628	44
143 260	24 699	26 245	62 303	77 671	27 935	45
69 543	19 688	28 645	42 632	36 487	19 232	46
14 332	2 087	3 105	5 429	5 191	1 915	47
7 338	1 581	1 692	3 585	2 155	660	48
4 032	1 641	1 623	1 593	1 110	618	49
37 424	13 095	21 826	30 902	20 940	10 610	50
121 022	22 627	51 767	58 907	16 911	20 160	51
32 280	8 158	10 075	14 240	12 591	6 300	52
157 709	40 563	50 354	71 478	64 939	37 092	53
10 470	3 972	5 328	7 172	4 428	2 617	54
22 820	4 847	10 018	10 224	7 494	3 164	55
106 860	19 206	26 744	35 005	25 469	38 068	56
39 955	6 846	14 280	15 107	9 725	6 317	57
47 472	6 682	4 587	5 487	3 168	3 733	58
6 002	1 182	1 572	2 490	1 786	1 642	59
2 212	554	617	987	1 015	437	60
17 145	1 907	2 002	5 165	5 536	1 712	61
205 222	47 251	54 951	76 974	68 107	40 906	62
590 602	126 494	196 755	293 894	230 885	137 682	63
128 146	7 190	430	4 321	818	483	64
10 818	3 098	977	6 783	3 749	988	65
9 670	-	1 085	59	79	-	66
706	11	198	54	48	6	67
1 558	2 759	2 037	1 099	1 554	389	68
12 082	6 474	8 070	10 777	9 418	5 814	69
196	-	153	635	124	-	70
10 699	5 657	7 162	8 460	7 998	5 324	71
501	197	504	1 090	425	274	72
-	-	-	-	-	1 750	73
503	205	504	1 091	425	314	74
162 477	19 327	12 293	22 002	15 241	9 117	75
753 078	145 821	209 048	315 896	246 126	146 798	76
108 606	10 752	14 879	14 092	15 736	8 551	77
96 423	9 423	10 028	11 732	12 844	4 695	78
-	-	-	-	-	-	79
12 183	1 329	4 851	2 360	2 891	3 856	80
67 951	22 572	37 780	36 960	34 622	32 019	81
-	-	-	-	-	-	82
29 800	5 330	5 000	15 860	18 397	6 809	83

3) Katastrophenschutz, Zahlungen nach dem Unterhaltsvorschussgesetz; die bewirtschafteten Fremdmittel sind - wie die übrigen nachrichtlich ausgewiesenen Angaben - nicht mehr in den vor-

5 Kassenmäßige Ausgaben nach Arten, Gemeinden

Gemeinde- kenn- ziffer	Stadtverband/Landkreis Gemeinde	Ausgaben der						
		Personal- ausgaben	Lfd. Sachaufwand			Zinsausgaben		Zuweisungen
			ins- gesamt	Verwaltungs-, Betriebs- aufwand	Erstattungen an andere Bereiche	ins- gesamt	an Kreditmarkt	ins- gesamt
		1	2	3	4	5	6	7
	Stadtverband Saarbrücken							
41100	Saarbrücken, Landeshauptstadt	91 502	68 174	68 174	1	25 823	25 814	19 207
511	Friedrichsthal	3 752	2 974	2 883	74	720	719	1 432
512	Großrosseln	2 525	1 623	1 608	14	147	147	765
513	Heusweiler	5 874	3 025	2 553	471	1 390	1 390	1 701
514	Kleinblittersdorf	3 232	1 870	1 788	81	811	811	931
515	Püttlingen, Stadt	5 935	4 432	4 361	70	1 107	1 107	2 479
516	Quierschied	5 222	2 971	2 485	486	866	866	996
517	Riegelsberg	3 634	1 710	1 706	4	347	347	1 471
518	Sulzbach/Saar	5 905	3 915	3 762	114	643	635	2 173
519	Völklingen, Stadt	17 006	11 528	10 247	1 189	1 949	1 947	7 376
000	Stadtverband	31 596	8 505	4 933	2 959	4 177	4 162	46 680
	Zusammen	176 182	110 726	104 501	5 463	37 980	37 945	85 210
	Landkreis Merzig-Wadern							
42111	Beckingen	3 882	2 774	2 430	342	261	258	1 602
112	Losheim am See	4 560	3 446	2 911	525	695	695	2 774
113	Merzig, Kreisstadt	12 357	7 231	7 009	73	905	904	4 514
114	Mettlach	3 785	2 446	2 445	-	537	537	1 867
115	Perl	1 831	1 697	1 395	282	333	333	799
116	Wadern	4 819	4 310	3 883	426	930	930	1 547
117	Weiskirchen	2 032	2 509	1 673	835	459	459	1 742
000	Landkreis	13 533	6 119	6 024	95	1 274	1 273	12 672
	Zusammen	46 799	30 532	27 771	2 578	5 395	5 390	27 516
	Landkreis Neunkirchen							
43111	Eppelborn	4 815	2 777	2 765	10	697	697	1 511
112	Illingen	6 145	3 893	3 561	292	1 063	1 063	3 664
113	Merchweiler	3 174	2 130	1 849	279	384	359	1 476
114	Neunkirchen/Saar, Kreisstadt	26 533	8 982	8 347	599	1 742	1 742	7 250
115	Ottweiler, Stadt	5 759	2 804	2 333	466	508	508	1 804
116	Schiffweiler	5 470	3 567	3 094	466	1 430	1 427	1 238
117	Spiesen-Elversberg	3 891	2 299	1 989	309	722	710	1 519
000	Landkreis	18 239	7 959	7 835	124	1 587	1 587	12 645
	Zusammen	74 027	34 411	31 773	2 545	8 134	8 093	31 110
	Landkreis Saarlouis							
44111	Dillingen/Saar, Stadt	8 678	6 199	5 774	421	711	711	2 859
112	Lebach, Stadt	5 922	4 586	4 535	46	1 250	1 250	973
113	Nalbach	2 665	1 406	1 393	13	44	41	784
114	Rehlingen-Siersburg	4 241	2 718	2 339	378	445	445	1 717
115	Saarlouis, Kreisstadt	14 268	18 518	8 183	10 285	2 169	2 169	4 076
116	Saarwellingen	4 494	2 515	2 253	254	443	443	1 273
117	Schmelz	4 816	3 536	3 011	516	1 395	1 395	2 010
118	Schwalbach/Saar	6 382	2 662	2 053	610	973	972	4 107
119	Überherrn	3 498	2 132	2 129	2	539	539	1 592
120	Wadgassen	5 153	2 776	2 719	4	750	750	2 494
121	Wallerfangen	2 812	1 823	1 822	-	147	144	78
122	Bous	2 841	1 055	1 051	-	426	425	1 014
123	Ensdorf	2 203	1 261	1 148	112	387	387	592
000	Landkreis	24 592	9 987	9 714	273	2 143	2 127	13 688
	Zusammen	92 564	61 174	48 124	12 914	11 822	11 797	37 258
	Saarpfalz-Kreis							
45111	Bexbach, Stadt	6 705	4 171	4 140	12	1 154	1 153	1 617
112	Blieskastel, Stadt	7 900	4 526	3 925	589	1 563	1 563	2 710
113	Gersheim	2 407	1 745	1 574	155	549	549	726
114	Homburg/Saar, Kreisstadt	21 254	13 469	12 353	95	2 481	2 481	5 109
115	Kirkel	1 821	1 953	1 951	-	539	539	1 726
116	Mandelbachtal	3 909	2 093	1 793	300	804	804	891
117	St. Ingbert, Stadt	18 043	8 619	8 568	27	600	576	4 198
000	Landkreis	19 987	11 695	10 115	1 580	2 387	2 387	12 448
	Zusammen	82 025	48 270	44 419	2 759	10 078	10 052	29 425
	Landkreis St. Wendel							
46111	Freisen	3 051	2 454	2 176	265	701	701	655
112	Marpingen	3 905	2 333	2 074	259	464	460	1 217
113	Namorn	2 756	1 518	1 325	193	607	607	512
114	Nohfelden	2 802	2 732	2 430	300	780	780	965
115	Nonnweiler	2 615	2 856	2 437	417	282	282	937
116	Oberthal	1 853	1 054	903	150	373	373	557
117	St. Wendel, Kreisstadt	9 140	7 351	5 578	1 591	590	589	2 839
118	Tholey	3 497	2 325	1 956	366	395	395	2 496
000	Landkreis	13 342	6 314	6 238	76	1 513	1 478	7 195
	Zusammen	42 960	28 938	25 116	3 618	5 705	5 666	17 373
	SAARLAND INSGESAMT	514 558	314 051	281 704	29 876	79 113	78 942	227 891

und Gemeindeverbänden 2006 in 1 000 Euro

laufenden Rechnung											Gemeindekennziffer
für lfd. Zwecke	Soziale Leistungen						Kreisumlage	Sonstige Ausgaben	abzüglich Zahlungen von Gemeinden/ Gv.	Ausgaben der lfd. Rechnung	
an öffentl. Bereiche	insgesamt	Sozialhilfe		Jugendhilfe		Aufgab. Leistungsbeteiligung					
		insgesamt	an Pers. in Einricht.	insgesamt	an Pers. in Einricht.						
8	9	10	11	12	13	14	15	16	17	18	
1 124	27 269	12 772	6 058	-	-	-	95 011	3 419	30 899	299 506	41100
900	738	667	130	-	-	-	3 885	144	778	12 866	511
682	372	145	83	-	-	-	3 134	39	172	8 433	512
1 421	806	774	206	4	-	-	7 273	129	1 364	18 834	513
730	666	327	229	-	-	-	4 032	97	663	10 976	514
1 018	1 129	996	178	-	-	-	7 331	312	1 554	21 170	515
863	753	380	199	-	-	-	5 114	62	1 033	14 951	516
1 100	515	252	168	-	-	-	5 299	106	561	12 522	517
1 655	1 673	767	449	-	-	-	6 630	111	1 796	19 254	518
3 756	3 374	1 451	834	-	-	-	19 465	235	4 144	56 788	519
6 167	134 437	9 953	9 707	42 485	28 421	79 743	-	39 354	162 258	102 491	000
19 415	171 733	28 484	18 241	42 489	28 421	79 743	157 174	44 010	205 222	577 792	
1 109	22	-	-	-	-	-	5 009	82	153	13 479	42111
1 142	70	21	20	-	-	-	5 583	-	856	16 271	112
2 260	-	-	-	-	-	-	14 015	70	1 815	37 277	113
911	55	17	17	-	-	-	4 096	116	1 468	11 435	114
509	31	18	16	-	-	-	2 359	32	105	6 977	115
1 361	-	1	3	-	-	-	5 098	58	589	16 173	116
596	-	-	-	-	-	-	2 380	- 39	482	8 601	117
7 157	25 190	3 631	2 638	8 614	6 163	9 102	-	3 868	41 783	20 873	000
15 044	25 368	3 689	2 694	8 614	6 163	9 102	38 539	4 187	47 251	131 085	
250	16	-	-	-	-	-	5 824	479	282	15 837	43111
1 698	-	-	-	-	-	-	6 275	54	240	20 855	112
1 053	-	-	-	-	-	-	4 091	22	86	11 191	113
4 775	65	-	-	55	-	-	19 806	385	1 303	63 461	114
1 278	19	-	-	-	-	-	5 025	107	366	15 661	115
1 066	-	-	-	-	-	-	5 762	121	546	17 042	116
1 174	-	-	-	-	-	-	4 624	37	121	12 973	117
3 306	51 906	6 629	3 134	13 996	9 799	23 614	-	1 948	52 008	42 276	000
14 599	52 006	6 629	3 134	14 050	9 799	23 614	51 407	3 153	54 951	199 297	
1 899	-	-	-	-	-	-	8 397	18	128	26 734	44111
163	1	-	-	-	-	-	7 386	577	470	20 225	112
688	-	-	-	-	-	-	3 001	39	91	7 848	113
1 315	18	-	-	18	-	-	5 335	12	153	14 333	114
3 268	1 123	-	-	-	-	1 123	14 617	59	971	53 859	115
1 084	-	-	-	-	-	-	4 733	9	196	13 272	116
1 139	-	-	-	-	-	-	5 520	8	306	16 980	117
1 101	26	-	-	23	-	-	5 863	72	448	19 637	118
937	3	-	-	-	-	-	3 812	22	163	11 435	119
1 065	13	-	-	13	-	-	4 670	58	314	15 599	120
70	-	-	-	-	-	-	3 189	22	229	7 842	121
589	4	-	-	1	-	-	2 478	16	252	7 583	122
525	-	-	-	-	-	-	2 210	15	178	6 489	123
4 329	65 510	9 466	5 417	20 704	16 002	25 968	-	1 968	73 076	44 811	000
18 173	66 698	9 466	5 417	20 759	16 002	27 090	71 212	2 893	76 974	266 647	
1 449	-	-	-	-	-	-	6 299	21	447	19 520	45111
1 600	1	-	-	-	-	-	7 533	55	277	24 011	112
520	-	-	-	-	-	-	2 532	17	228	7 747	113
3 859	14	4	-	-	-	-	26 985	118	495	68 936	114
834	-	-	-	-	-	-	3 557	2	54	9 545	115
838	-	-	-	-	-	-	3 761	34	308	11 184	116
3 581	1	1	-	-	-	-	14 444	70	439	45 536	117
2 112	39 818	6 924	4 165	14 005	10 604	14 611	-	1 835	65 858	22 312	000
14 794	39 834	6 928	4 165	14 005	10 604	14 611	65 110	2 153	68 107	208 789	
592	-	-	-	-	-	-	3 224	113	332	9 865	46111
834	-	-	-	-	-	-	3 753	127	348	11 450	112
500	7	-	-	-	-	-	2 603	86	283	7 805	113
833	-	-	-	-	-	-	3 668	20	121	10 846	114
680	16	-	-	-	-	-	5 569	67	209	12 133	115
549	8	-	-	-	-	-	2 203	86	67	6 068	116
156	35	10	-	-	-	-	11 063	172	588	30 603	117
958	-	-	-	-	-	-	4 414	106	356	12 878	118
2 204	46 637	6 767	3 179	7 673	2 840	-	-	1 308	38 602	37 708	000
7 306	46 704	6 777	3 179	7 673	2 840	-	36 497	2 084	40 906	139 355	
89 330	402 344	61 973	36 830	107 591	73 828	154 161	419 940	58 480	493 411	1 522 966	

Noch: 5 Kassenmäßige Ausgaben nach Arten, Gemeinden

Gemeinde- kenn- ziffer	Stadtverband/Landkreis Gemeinde	Ausgaben der							
		Gewährung von Darlehen		Sachinvestitionen					
		ins- gesamt	an öffentl. Bereich	ins- gesamt	Baumaßnahmen				Erwerb von Grund- stücken, bew. Sachen
					insgesamt	Schulen	Straßen	Abwasser	
		19	20	21	22	23	24	25	26
Stadtverband Saarbrücken									
41100	Saarbrücken, Landeshauptstadt	79 406	-	30 250	25 652	90	7 984	84	4 598
511	Friedrichsthal, Stadt	-	-	900	366	-	-	-	534
512	Großrosseln	-	-	1 769	1 477	246	2	-	292
513	Heusweiler	-	-	1 469	1 311	184	613	-	157
514	Kleinblittersdorf	-	-	1 406	1 380	29	1 309	-	27
515	Püttlingen, Stadt	-	-	1 175	921	-	230	-	254
516	Quierschied	-	-	636	595	85	220	-	41
517	Riegelsberg	-	-	809	625	124	388	-	184
518	Sulzbach/Saar, Stadt	-	-	1 475	1 173	51	250	-	303
519	Völklingen, Stadt	-	-	5 385	3 488	4	750	-	1 897
000	Stadtverband	-	-	552	444	-	-	-	108
	Zusammen	79 406	-	45 827	37 432	814	11 747	84	8 395
Landkreis Merzig-Wadern									
42111	Beckingen	-	-	1 233	1 044	195	219	-	189
112	Losheim am See	-	-	2 562	2 250	217	1 516	-	312
113	Merzig, Kreisstadt	-	-	4 504	3 864	718	479	-	639
114	Mettlach	-	-	2 217	2 120	710	263	-	97
115	Perl	-	-	3 643	3 134	32	707	-	509
116	Wadern, Stadt	-	-	1 619	1 311	163	609	-	308
117	Weiskirchen	-	-	820	648	34	168	-	172
000	Landkreis	-	-	3 314	2 582	2 522	-	-	731
	Zusammen	-	-	19 912	16 955	4 592	3 962	-	2 957
Landkreis Neunkirchen									
43111	Eppelborn	-	-	1 326	1 176	172	405	-	150
112	Illingen	-	-	1 204	1 135	132	230	-	69
113	Merchweiler	-	-	2 865	2 621	1 237	813	-	244
114	Neunkirchen/Saar, Kreisstadt	-	-	7 487	5 423	1 400	2 093	15	2 064
115	Ottweiler, Stadt	-	-	1 380	770	66	64	-	611
116	Schiffweiler	-	-	3 039	2 560	681	875	41	479
117	Spiesen-Elversberg	-	-	3 129	2 988	233	1 311	-	141
000	Landkreis	-	-	1 961	1 442	1 373	-	-	518
	Zusammen	-	-	22 391	18 114	5 295	5 791	56	4 276
Landkreis Saarlouis									
44111	Dillingen/Saar, Stadt	-	-	5 501	3 997	102	956	124	1 504
112	Lebach, Stadt	-	-	1 336	788	79	190	-	547
113	Nalbach	-	-	2 008	1 732	232	294	-	276
114	Rehlingen-Siersburg	-	-	912	789	29	189	-	123
115	Saarlouis, Kreisstadt	-	-	8 318	7 319	411	4 429	-	999
116	Saarwellingen	-	-	737	497	25	124	-	240
117	Schmelz	-	-	1 245	1 167	336	-	-	78
118	Schwalbach/Saar	-	-	1 051	923	-	812	-	127
119	Überherrn	-	-	994	705	219	14	-	289
120	Wadgassen	-	-	1 506	906	397	303	-	600
121	Wallerfangen	-	-	1 666	1 300	655	462	-	366
122	Bous	-	-	491	408	312	64	-	83
123	Ensdorf	-	-	935	780	-	45	-	155
000	Landkreis	45	-	5 971	4 843	4 692	-	-	1 128
	Zusammen	45	-	32 671	26 157	7 490	7 882	124	6 515
Saarpfalz-Kreis									
45111	Bexbach, Stadt	-	-	1 841	1 556	96	130	-	285
112	Blieskastel, Stadt	-	-	2 877	2 580	36	1 930	-	297
113	Gersheim	-	-	1 487	1 379	13	425	-	107
114	Homburg/Saar, Kreisstadt	-	-	11 761	10 159	2 740	1 668	-	1 602
115	Kirkel	-	-	1 068	909	484	187	-	159
116	Mandelbachtal	-	-	1 472	1 102	126	240	182	370
117	St. Ingbert, Stadt	15	15	8 145	5 940	328	1 368	-	2 205
000	Landkreis	-	-	9 367	9 059	7 625	-	-	307
	Zusammen	15	15	38 016	32 685	11 448	5 947	182	5 332
Landkreis St. Wendel									
46111	Freisen	-	-	1 390	1 267	181	251	-	123
112	Marpingen	-	-	1 117	1 084	50	-	-	33
113	Narnborn	-	-	996	724	393	39	-	272
114	Nohfelden	-	-	564	434	-	3	-	129
115	Nonnweiler	-	-	1 604	1 408	-	264	-	196
116	Oberthal	23	-	1 110	968	-	427	-	142
117	St. Wendel, Kreisstadt	-	-	3 408	2 925	141	1 958	-	483
118	Tholey	-	-	3 760	3 514	785	1 225	-	247
000	Landkreis	-	-	3 425	2 928	929	-	-	497
	Zusammen	23	-	17 373	15 252	2 478	4 168	-	2 122
SAARLAND INSGESAMT		79 489	15	176 191	146 595	32 117	39 497	447	29 596

und Gemeindeverbänden 2006 in 1 000 Euro

Kapitalrechnung							Bereinigte Ausgaben	Besondere Finanzierungsvorgänge			Gemeindekennziffer
Erwerb von Beteiligung., Kapitaleinl.	Zuweisung und Zuschüsse für Investitionen		Schuldentilgung bei Verwaltungen	Sonstige Ausgaben	abzüglich Zahlungen Gemeinden/Gv.	Ausgaben der Kapitalrechnung		Schuldentilgung am Kreditmarkt	Tilgung innerer Darlehen	Zuführung an Rücklagen	
	insgesamt	an öff. Bereich									
27	28	29	30	31	32	33	34	35	36	37	
125 400	2 400	6	23	-	389	237 091	536 597	16 941	-	6 995	41100
-	108	-	4	-	-	1 012	13 878	473	-	-	511
-	-	-	-	-	43	1 726	10 159	131	-	-	512
-	1	-	-	-	-	1 470	20 304	1 864	-	131	513
-	254	182	1	-	-	1 661	12 637	360	-	-	514
-	117	3	-	-	18	1 274	22 444	1 319	-	502	515
-	-	-	-	-	-	636	15 587	360	-	69	516
-	5	-	-	-	5	809	13 331	660	-	-	517
-	47	-	23	-	2	1 544	20 798	554	-	132	518
817	130	-	12	-	46	6 298	63 086	2 145	-	-	519
35	1 220	641	-	-	-	1 808	104 299	1 987	-	-	000
126 252	4 283	832	62	-	503	255 328	833 120	26 792	-	7 829	
-	161	73	-	-	18	1 376	14 854	299	-	-	42111
-	222	-	-	-	10	2 774	19 046	1 113	-	16	112
-	30	-	5	-	48	4 490	41 767	1 831	-	-	113
-	190	-	-	-	-	2 407	13 842	1 028	-	-	114
-	- 3	-	-	-	82	3 558	10 535	435	-	-	115
-	-	-	-	-	46	1 573	17 745	977	-	2	116
3	-	-	-	-	-	823	9 424	127	-	145	117
-	494	266	-	-	-	3 808	24 681	2 275	-	61	000
3	1 094	339	5	-	205	20 809	151 894	8 084	-	224	
-	188	51	-	-	-	1 513	17 350	1 255	-	43	43111
-	43	24	-	-	11	1 236	22 092	644	-	-	112
-	39	1	22	-	-	2 926	14 118	374	9	2 856	113
56	493	1	-	-	470	7 565	71 026	4 384	-	-	114
-	190	-	2	-	-	1 573	17 233	470	-	9	115
-	40	-	2	-	23	3 059	20 101	1 264	-	96	116
-	71	1	9	-	-	3 210	16 183	1 059	-	-	117
-	733	557	-	-	-	2 694	44 970	2 984	-	-	000
56	1 797	635	36	-	504	23 776	223 073	12 434	9	3 004	
-	749	-	678	-	571	6 357	33 091	1 295	-	10	44111
-	117	-	-	-	56	1 396	21 621	1 662	-	99	112
-	2	-	-	-	89	1 921	9 769	447	-	91	113
142	77	-	-	295	4	1 422	15 756	489	-	-	114
-	138	-	1	-	36	8 421	62 281	4 357	-	-	115
-	4	-	-	-	9	733	14 005	768	-	284	116
-	42	-	-	-	30	1 257	18 237	814	-	61	117
-	254	5	3	-	4	1 304	20 941	667	-	460	118
-	10	-	1	-	93	913	12 348	389	-	-	119
-	107	-	-	-	134	1 478	17 078	478	-	-	120
-	2	-	8	-	62	1 613	9 455	293	-	-	121
-	-	-	1	-	1	491	8 074	449	-	-	122
-	6	-	-	-	3	938	7 427	183	-	-	123
-	889	627	68	-	-	6 974	51 785	8 634	-	3	000
142	2 396	632	761	295	1 091	35 219	301 866	20 925	-	1 008	
-	30	-	4	-	149	1 726	21 246	950	-	-	45111
-	154	4	-	-	49	2 982	26 993	1 543	-	-	112
-	112	-	-	-	57	1 541	9 289	389	-	-	113
-	796	-	2	-	98	12 461	81 397	1 946	-	-	114
-	212	-	-	-	-	1 280	10 824	511	-	168	115
-	35	35	1	-	-	1 508	12 692	669	-	26	116
-	1 608	-	56	-	22	9 801	55 337	1 764	-	10	117
-	1 041	341	-	-	51	10 356	32 667	3 065	-	-	000
-	3 987	379	63	-	425	41 656	250 445	10 837	-	203	
-	26	26	-	-	10	1 406	11 271	600	-	80	46111
-	-	-	1	-	10	1 108	12 558	867	-	229	112
-	54	-	-	-	84	966	8 771	494	-	101	113
-	1	-	-	-	-	565	11 411	633	-	161	114
15	80	-	-	-	15	1 684	13 817	700	-	440	115
-	2	-	-	-	40	1 095	7 163	559	-	242	116
-	487	40	8	-	48	3 855	34 458	848	-	2 376	117
3	75	-	-	-	108	3 731	16 610	885	-	310	118
-	1 045	540	390	-	-	4 860	42 568	1 837	-	1 406	000
18	1 770	606	399	-	314	19 270	158 625	7 423	-	5 345	
126 471	15 328	3 424	1 326	295	3 043	396 057	1 919 023	86 494	9	17 613	

6 Kassenmäßige Einnahmen nach Arten, Gemeinden

Gemeinde- kenn- ziffer	Stadtverband/Landkreis Gemeinde	Einnahmen der								
		Steuern (netto) ¹⁾							Verwal- tungs-, Benut- zungs- gebühren	Schlüssel- zuwei- sungen
		zu- sam- men	Realsteuern			Gemeinde anteil Ein- kommen- steuer	Gemein- deanteil Umsatz- steuer	Sonstige Steuern u. ähnl. Ein- nahmen		
			Grund- steuer A	Grund- steuer B	Gewerbe- steuer (netto) ¹⁾					
		38	39	40	41	42	43	44	45	46
	Stadtverband Saarbrücken									
41100	Saarbrücken, Landeshauptstadt	190 165	45	31 760	107 406	37 106	10 756	3 092	15 939	40 583
511	Friedrichsthal, Stadt	5 819	1	686	2 653	2 191	205	84	1 266	2 881
512	Großrosseln	3 219	6	667	629	1 719	129	69	934	3 112
513	Heusweiler	8 257	34	1 565	2 166	4 165	267	60	2 177	6 204
514	Kleinblittersdorf	5 170	19	1 001	1 279	2 592	233	47	1 296	3 528
515	Püttlingen, Stadt	8 564	16	1 439	2 375	4 402	236	96	2 235	5 825
516	Quierschied	5 408	4	960	1 002	3 066	329	47	1 825	4 182
517	Riegelsberg	6 554	8	1 213	1 099	4 040	124	70	1 477	4 387
518	Sulzbach/Saar, Stadt	14 163	2	1 323	8 766	3 400	564	107	2 058	2 637
519	Völklingen, Stadt	29 398	12	4 827	15 886	6 862	1 488	323	7 421	2 986
000	Stadtverband	7 376	-	-	-	-	-	7 376	796	44 697
	Zusammen	284 092	146	45 442	143 260	69 543	14 332	11 370	37 424	121 022
	Landkreis Merzig-Wadern									
42111	Beckingen	5 772	26	1 023	1 112	3 418	116	78	1 407	4 918
112	Losheim am See	9 036	57	1 305	4 172	3 150	269	83	1 522	4 343
113	Merzig, Kreisstadt	22 693	72	2 656	13 246	5 759	758	201	3 726	43
114	Mettlach	4 981	38	1 111	1 316	1 917	529	70	1 473	4 276
115	Perl	3 187	72	439	881	735	100	960	867	1 850
116	Wadern, Stadt	8 727	54	1 220	3 583	3 491	260	119	1 601	4 569
117	Weiskirchen	2 112	15	403	390	1 218	54	32	637	2 629
000	Landkreis	1 680	-	-	-	-	-	1 680	1 861	-
	Zusammen	58 187	334	8 157	24 699	19 688	2 087	3 222	13 095	22 627
	Landkreis Neunkirchen									
43111	Eppelborn	6 671	32	1 019	1 443	3 950	154	72	819	5 370
112	Illingen	9 440	26	1 151	3 990	3 943	293	37	2 271	3 131
113	Merchweiler	3 584	7	606	732	2 090	102	48	1 221	4 026
114	Neunkirchen/Saar, Kreisstadt	33 703	19	4 659	16 815	8 941	2 074	1 196	9 818	10 981
115	Ottweiler, Stadt	5 784	31	1 204	891	3 404	174	80	1 907	4 720
116	Schiffweiler	5 949	12	1 076	1 255	3 290	186	130	1 982	6 173
117	Spiesen-Elversberg	5 184	3	863	1 119	3 027	122	49	1 401	4 203
000	Landkreis	1 705	-	-	-	-	-	1 705	2 407	13 164
	Zusammen	72 020	131	10 579	26 245	28 645	3 105	3 315	21 826	51 767
	Landkreis Saarlouis									
44111	Dillingen/Saar, Stadt	30 993	6	2 752	22 649	4 043	1 324	220	2 691	29
112	Lebach, Stadt	8 280	46	1 599	2 176	4 018	279	161	926	7 939
113	Nalbach	3 375	16	565	617	2 083	57	36	841	2 752
114	Rehlingen-Siersburg	5 901	34	909	1 450	3 294	169	46	1 184	4 806
115	Saarlouis, Kreisstadt	33 372	39	5 538	17 122	8 019	1 983	671	11 177	4 930
116	Saarwellingen	10 165	20	1 113	5 849	2 906	216	59	1 533	3 564
117	Schmelz	6 396	35	1 436	1 310	3 304	216	95	1 955	5 729
118	Schwalbach/Saar	6 493	14	1 191	1 326	3 773	139	50	2 011	5 105
119	Überherrn	7 172	25	1 151	3 187	2 569	204	37	1 220	2 411
120	Wadgassen	6 133	8	1 194	879	3 838	155	59	1 874	5 623
121	Wallerfangen	3 188	36	603	355	2 103	61	29	473	3 223
122	Bous	5 833	5	657	3 438	1 402	262	69	800	715
123	Ensdorf	4 354	1	748	1 946	1 280	363	17	719	982
000	Landkreis	3 628	-	-	-	-	-	3 628	3 499	11 098
	Zusammen	135 284	285	19 457	62 303	42 632	5 429	5 179	30 902	58 907
	Saarpfalz-Kreis									
45111	Bexbach, Stadt	10 086	15	1 758	3 613	4 193	360	148	2 098	3 023
112	Blieskastel, Stadt	12 530	70	2 036	4 609	5 291	415	110	2 346	6 346
113	Gersheim	2 454	33	399	469	1 449	75	29	703	2 945
114	Homburg/Saar, Kreisstadt	54 158	31	5 593	34 932	10 253	2 851	499	5 157	61
115	Kirkel	7 665	13	950	3 728	2 761	173	40	906	872
116	Mandelbachtal	4 265	42	725	429	2 973	55	41	1 168	3 126
117	St. Ingbert, Stadt	45 534	10	4 611	29 892	9 567	1 260	194	6 185	539
000	Landkreis	2 205	-	-	-	-	-	2 205	2 376	-
	Zusammen	138 898	212	16 072	77 671	36 487	5 191	3 265	20 940	16 911
	Landkreis St. Wendel									
46111	Freisen	5 464	27	550	2 955	1 610	289	32	1 213	2 448
112	Marpingen	3 370	23	600	246	2 404	75	22	1 346	4 036
113	Namborn	1 983	15	357	121	1 441	23	26	817	3 259
114	Nohfelden	3 785	47	632	907	1 962	194	44	1 072	3 436
115	Nonnweiler	10 364	20	726	7 343	1 920	315	40	1 146	13
116	Oberthal	2 009	14	344	317	1 276	37	21	836	2 564
117	St. Wendel, Kreisstadt	24 727	65	2 646	14 926	5 863	853	374	1 115	37
118	Tholey	4 835	25	773	1 119	2 756	128	34	1 651	4 320
000	Landkreis	687	-	-	-	-	-	687	1 415	46
	Zusammen	57 223	236	6 628	27 935	19 232	1 915	1 278	10 610	20 160
	SAARLAND INSGESAMT	745 705	1 343	106 334	362 112	216 227	32 058	27 630	134 797	291 394

1) Nach Abzug der Gewerbesteuerumlage.

und Gemeindeverbänden 2006 in 1 000 Euro

laufenden Rechnung											Ge- meinde- kenn- ziffer
Bedarfs- u. sonst. Zu- weisungen vom Land	Allgemeine Umlagen	Verwal- tungs-, Betriebs- einnahmen	Gewinnan- teile, Kon- zessions- abgaben	Erstattungen und Zuweisungen		Ersatz von sozialen. Leistungen		Sonstige Einnahmen	abzüglich Zahlungen v. Gemein- den/Gv.	Einnah- men der laufenden Rechnung	
				ins- gesamt	vom öffentl. Bereich	ins- gesamt	in Ein- richtungen				
47	48	49	50	51	52	53	54	55	56	57	
17 906	-	7 122	15 250	39 627	36 702	2 862	610	10 999	30 899	309 554	41100
296	-	113	398	1 309	939	143	22	294	778	11 742	511
469	-	147	254	296	268	42	3	22	172	8 323	512
659	-	318	935	1 738	1 618	56	36	214	1 364	19 194	513
739	-	373	360	997	831	103	5	142	663	12 043	514
701	-	172	561	2 320	2 071	156	16	130	1 554	19 110	515
415	-	122	480	1 682	1 637	36	12	76	1 033	13 193	516
710	-	109	437	729	607	47	28	163	561	14 051	517
786	-	298	970	2 395	2 313	67	37	248	1 796	21 825	518
2 342	-	429	2 112	6 716	5 290	159	42	1 073	4 144	48 492	519
7 259	157 709	1 267	1 063	49 051	47 632	2 330	1 400	3 785	162 258	113 076	000
32 280	157 709	10 470	22 820	106 860	99 907	6 002	2 212	17 145	205 222	590 602	
863	-	286	449	960	790	- 1	- 2	44	153	14 546	42111
959	-	730	672	1 580	1 267	8	3	171	856	18 164	112
1 504	-	1 055	1 492	3 392	2 596	- 3	-	684	1 815	32 771	113
261	-	353	408	2 201	1 915	27	1	275	1 468	12 786	114
185	-	345	227	219	134	3	2	- 7	105	6 771	115
561	-	501	846	1 121	879	1	-	173	589	17 512	116
301	-	583	183	768	554	-	-	16	482	6 747	117
3 525	40 563	119	572	8 964	8 822	1 147	550	549	41 783	17 197	000
8 158	40 563	3 972	4 847	19 206	16 958	1 182	554	1 907	47 251	126 494	
961	-	707	511	1 024	712	1	-	114	282	15 896	43111
1 224	-	306	844	1 080	371	-	-	290	240	18 347	112
478	-	239	456	340	175	-	-	70	86	10 328	113
2 230	-	1 609	5 726	5 370	4 685	-	-	481	1 303	68 613	114
557	-	255	443	1 213	802	-	-	54	366	14 567	115
441	-	436	492	1 247	863	-	-	101	546	16 276	116
408	-	832	1 325	445	250	-	-	113	121	13 790	117
3 776	50 354	943	221	16 025	15 838	1 571	617	780	52 008	38 938	000
10 075	50 354	5 328	10 018	26 744	23 697	1 572	617	2 002	54 951	196 755	
933	-	1 576	1 311	713	336	-	-	490	128	38 609	44111
777	-	694	584	1 126	998	-	-	120	470	19 976	112
484	-	185	254	846	155	-	-	42	91	8 690	113
480	-	475	423	545	309	-	-	97	153	13 758	114
2 141	-	911	2 285	4 072	2 326	-	-	1 560	971	59 477	115
590	-	385	817	633	313	-	-	387	196	17 878	116
968	-	349	488	944	584	-	-	125	306	16 648	117
1 163	-	713	691	4 412	866	-	-	188	448	20 329	118
344	-	134	388	580	454	-	-	28	163	12 114	119
507	-	264	549	675	600	-	-	186	314	15 498	120
605	-	313	279	483	364	-	-	62	229	8 397	121
1 275	-	216	313	516	429	-	-	462	252	9 877	122
255	-	241	274	283	259	-	-	207	178	7 137	123
3 718	71 478	716	1 569	19 177	18 365	2 490	987	1 211	73 076	45 508	000
14 240	71 478	7 172	10 224	35 005	26 355	2 490	987	5 165	76 974	293 894	
660	-	337	746	1 548	877	8	-	136	447	18 195	45111
1 130	-	658	912	1 420	631	9	-	495	277	25 570	112
194	-	86	276	490	385	-	-	12	228	6 932	113
2 047	-	852	2 516	3 511	1 916	42	-	2 422	495	70 272	114
385	-	110	419	353	106	1	-	252	54	10 907	115
544	-	405	314	755	720	3	-	30	308	10 303	116
3 621	-	1 527	2 097	3 713	2 256	56	- 1	1 259	439	64 090	117
4 010	64 939	453	215	13 679	12 630	1 668	1 016	930	65 858	24 616	000
12 591	64 939	4 428	7 494	25 469	19 521	1 786	1 015	5 536	68 107	230 885	
230	-	255	296	658	559	-	-	310	332	10 541	46111
351	-	310	289	838	627	-	-	79	348	10 272	112
332	-	106	195	594	545	-	-	39	283	7 042	113
259	-	151	368	352	316	-	-	54	121	9 356	114
246	-	362	323	482	326	-	-	73	209	12 799	115
230	-	271	182	220	164	-	-	42	67	6 287	116
857	-	546	1 174	852	770	13	-	474	588	29 208	117
382	-	243	337	763	704	-	-	180	356	12 354	118
3 413	37 092	373	-	33 308	32 726	1 629	437	461	38 602	39 821	000
6 300	37 092	2 617	3 164	38 068	36 737	1 642	437	1 712	40 906	137 682	
83 644	422 135	33 987	58 568	251 351	223 176	14 674	5 823	33 467	493 411	1 576 311	

Noch: 6 Kassenmäßige Einnahmen nach Arten, Gemeinden

Gemeinde- kenn- ziffer	Stadtverband/Landkreis Gemeinde	Einnahmen der							
		Rückflüsse von Darlehen	Einnahmen aus Veräußerungen von		Einnahmen aus Abwick- lung von Baumaß- nahmen	Beiträge u. ähnl. Entgelte	Zuweisungen für Inves-		
			Grund- stücken und Sach- vermögen	Beteiligun- gen, Rück- flüsse v. Kapitaleinl.			ins- gesamt	vom Bund, LAF, ERP	vom Land
		58	59	60	61	62	63	64	65
	Stadtverband Saarbrücken								
41100	Saarbrücken, Landeshauptstadt	124 745	8 711	-	692	244	5 986	2	5 049
511	Friedrichsthal, Stadt	197	75	-	-	-	526	-	526
512	Großrosseln	1	327	-	-	-	503	-	460
513	Heusweiler	1	48	1 100	-	56	591	156	386
514	Kleinblittersdorf	173	628	-	-	727	442	-	396
515	Püttlingen, Stadt	-	308	-	10	278	89	-	64
516	Quierschied	-	10	-	-	2	406	-	406
517	Riegelsberg	74	120	-	-	11	196	38	148
518	Sulzbach/Saar, Stadt	150	140	-	-	57	796	-	785
519	Völklingen, Stadt	51	348	-	-	183	1 095	-	1 024
000	Stadtverband	2 754	102	8 570	3	-	1 454	-	1 454
	Zusammen	128 146	10 818	9 670	706	1 558	12 082	196	10 699
	Landkreis Merzig-Wadern								
42111	Beckingen	1	113	-	5	22	241	-	223
112	Losheim am See	133	708	-	-	354	950	-	908
113	Merzig, Kreisstadt	366	850	-	4	869	1 324	-	1 155
114	Mettlach	120	498	-	-	352	988	-	988
115	Perl	1	896	-	3	1 150	1 205	-	1 118
116	Wadern, Stadt	67	20	-	-	9	473	-	355
117	Weiskirchen	1	13	-	-	3	685	-	324
000	Landkreis	6 503	-	-	-	-	608	-	586
	Zusammen	7 190	3 098	-	11	2 759	6 474	-	5 657
	Landkreis Neunkirchen								
43111	Eppelborn	1	7	-	-	65	727	-	613
112	Illingen	368	385	466	18	- 57	494	-	483
113	Merchweiler	54	18	35	-	-	1 320	-	1 317
114	Neunkirchen/Saar, Kreisstadt	6	257	-	98	1 685	2 597	19	1 986
115	Ottweiler, Stadt	-	213	-	-	250	451	-	446
116	Schiffweiler	1	63	584	-	17	1 203	-	1 173
117	Spiesen-Elversberg	-	33	-	81	76	821	131	689
000	Landkreis	-	-	-	1	-	458	3	455
	Zusammen	430	977	1 085	198	2 037	8 070	153	7 162
	Landkreis Saarlouis								
44111	Dillingen/Saar, Stadt	8	83	-	8	122	1 726	116	1 040
112	Lebach, Stadt	-	17	-	-	-	306	-	247
113	Nalbach	-	35	-	-	45	224	-	133
114	Rehlingen-Siersburg	-	438	-	17	-	445	-	433
115	Saarlouis, Kreisstadt	1 096	3 823	-	17	430	1 479	-	1 408
116	Saarwellingen	229	54	-	-	13	323	-	240
117	Schmelz	4	41	-	-	8	933	-	901
118	Schwalbach/Saar	704	12	-	-	46	272	-	268
119	Überherrn	2	627	-	-	67	308	-	217
120	Wadgassen	2 000	248	-	12	- 67	473	-	305
121	Wallerfangen	70	738	-	-	435	780	-	488
122	Bous	193	40	-	-	-	520	-	518
123	Ensdorf	1	622	-	-	-	311	-	308
000	Landkreis	15	6	59	-	-	2 677	519	1 954
	Zusammen	4 321	6 783	59	54	1 099	10 777	635	8 460
	Saarpfalz-Kreis								
45111	Bexbach, Stadt	-	98	-	-	102	519	-	371
112	Blieskastel, Stadt	371	51	-	1	422	827	23	722
113	Gersheim	-	166	-	1	75	775	-	671
114	Homburg/Saar, Kreisstadt	243	2 492	77	46	250	1 648	-	1 294
115	Kirkel	149	285	-	-	93	573	-	573
116	Mandelbachtal	40	24	-	-	122	683	-	256
117	St. Ingbert, Stadt	5	632	2	-	468	3 636	-	3 524
000	Landkreis	10	-	-	-	22	759	101	588
	Zusammen	818	3 749	79	48	1 554	9 418	124	7 998
	Landkreis St. Wendel								
46111	Freisen	-	131	-	6	134	312	-	242
112	Marpingen	-	46	-	-	-	339	-	308
113	Namborn	34	25	-	-	18	420	-	364
114	Nohfelden	227	18	-	-	13	277	-	277
115	Nonnweiler	-	85	-	-	72	846	-	740
116	Oberthal	4	100	-	-	89	693	-	647
117	St. Wendel, Kreisstadt	-	210	-	-	63	902	-	823
118	Tholey	218	358	-	-	-	843	-	740
000	Landkreis	-	14	-	-	-	1 183	-	1 183
	Zusammen	483	988	-	6	389	5 814	-	5 324
	SAARLAND INSGESAMT	141 389	26 412	10 893	1 023	9 396	52 636	1 108	45 300

1) Innere Verrechnung, kalkulatorische Kosten, Zuführungen zum (Ausgaben) bzw. vom (Einnahmen) Verwaltungs- und Vermögenshaushalt. 2) Katastrophenschutz, Zahlungen nach dem 3) Gewerbesteuerumlage.

und Gemeindeverbänden 2006 in 1 000 Euro

Kapitalrechnung				Bereinigte Ein- nahmen	Besondere Finanzierungsvorgänge			Nachrichtlich			Ge- meinde- kenn- ziffer
tionen	Kredite bei Ver- waltungen	abzügl. Zahlungen von Ge- meinden/Gv.	Ein- nahmen der Kapital- rechnung		Schulden- aufnahme am Kredit- markt	Innere Darlehen	Einnahmen aus Rück- lagen	Haushalts- techn. Verrech- nungen	Bewirt- schaftete Fremd- mittel ¹⁾	Steuer- aus- gleiche ³⁾	
von Ge- meinden/Gv.											
66	67	68	69	70	71	72	73	74	75	76	
389	-	389	139 990	449 544	91 008	-	11 442	37 822	-	19 639	41100
-	-	-	799	12 541	564	-	219	1 349	-	705	511
43	-	43	788	9 111	2 182	-	-	663	-	60	512
-	-	-	1 796	20 991	835	-	-	3 150	-	584	513
-	-	-	1 969	14 012	-	-	-	147	-	362	514
18	-	18	668	19 777	1 182	-	-	4 030	-	431	515
-	-	-	417	13 610	239	-	500	3 366	-	226	516
5	-	5	395	14 446	-	-	-	63	-	160	517
-	-	2	1 142	22 967	-	-	-	3 746	-	1 961	518
46	-	46	1 630	50 122	-	-	23	5 118	-	5 673	519
-	-	-	12 882	125 959	412	-	-	8 498	-	-	000
501	-	503	162 477	753 078	96 423	-	12 183	67 951	-	29 800	
18	-	18	362	14 908	-	-	193	3 371	-	444	42111
10	-	10	2 134	20 298	802	-	-	2 833	-	781	112
40	-	48	3 366	36 136	3 457	-	-	5 408	-	2 849	113
-	-	-	1 958	14 744	1 150	-	-	750	-	315	114
82	-	82	3 171	9 943	320	-	1 045	1 437	-	167	115
46	-	46	523	18 035	850	-	50	840	-	671	116
-	-	-	701	7 448	378	-	-	933	-	105	117
-	-	-	7 111	24 308	2 466	-	41	7 000	-	-	000
197	-	205	19 327	145 821	9 423	-	1 329	22 572	-	5 330	
-	-	-	800	16 696	794	-	4	3 392	-	290	43111
11	-	11	1 663	20 010	-	-	-	3 257	-	944	112
-	-	-	1 427	11 755	653	-	1 681	2 341	-	92	113
470	-	470	4 173	72 787	1 227	-	3 120	13 935	-	2 951	114
-	-	-	914	15 482	420	-	-	3 916	-	213	115
23	-	23	1 844	18 121	2 000	-	47	3 817	-	264	116
-	-	-	1 012	14 802	3 156	-	-	1 841	-	244	117
-	-	-	459	39 397	1 778	-	-	5 280	-	-	000
504	-	504	12 293	209 048	10 028	-	4 851	37 780	-	5 000	
571	-	571	1 377	39 987	-	-	-	9 963	-	5 602	44111
56	-	56	267	20 242	1 000	-	70	2 917	-	515	112
89	-	89	213	8 903	900	-	362	296	-	173	113
4	-	4	896	14 655	699	-	-	1 883	-	370	114
36	-	36	6 809	66 286	6 084	-	1 443	9 661	-	3 907	115
9	-	9	610	18 488	-	-	-	3 741	-	1 542	116
30	-	30	956	17 604	546	-	-	822	-	251	117
4	-	4	1 030	21 358	63	-	485	1 151	-	377	118
91	-	93	912	13 026	-	-	-	-	-	533	119
134	-	134	2 531	18 028	-	-	-	478	-	324	120
62	-	62	1 961	10 358	132	-	-	1 781	-	101	121
1	-	1	751	10 628	85	-	-	1 699	-	1 345	122
3	-	3	931	8 068	-	-	-	-	-	820	123
-	-	-	2 757	48 265	2 222	-	-	2 568	-	-	000
1 090	-	1 091	22 002	315 896	11 732	-	2 360	36 960	-	15 860	
149	-	149	571	18 766	330	-	-	5 048	-	799	45111
49	-	49	1 623	27 192	1 382	-	-	5 032	-	1 103	112
57	-	57	961	7 893	756	-	-	1 431	-	114	113
98	-	98	4 657	74 928	4 000	-	1 132	5 892	-	9 852	114
-	-	-	1 101	12 008	364	-	-	436	-	729	115
-	-	-	868	11 171	664	-	-	1 316	-	130	116
22	-	22	4 721	68 811	-	-	301	15 252	-	5 670	117
51	-	51	740	25 356	5 348	-	1 458	215	-	-	000
425	-	425	15 241	246 126	12 844	-	2 891	34 622	-	18 397	
10	-	10	573	11 114	396	-	22	2 601	-	628	46111
10	-	10	374	10 647	1 306	-	-	2 964	-	88	112
56	-	84	414	7 456	200	-	50	2 268	-	30	113
-	-	-	536	9 892	200	-	216	1 245	-	437	114
15	-	15	987	13 786	705	-	2 833	5 540	-	1 814	115
35	-	40	846	7 133	388	-	25	1 174	-	61	116
48	-	48	1 128	30 336	720	-	-	8 949	-	3 278	117
100	-	108	1 311	13 666	780	-	90	2 839	-	475	118
-	1 750	-	2 947	42 768	-	-	620	4 440	-	-	000
274	1 750	314	9 117	146 798	4 695	-	3 856	32 019	-	6 809	
2 992	1 750	3 043	240 456	1 816 767	145 145	-	27 471	231 904	-	81 196	

Unterhaltungsvorschussgesetz; die bewirtschafteten Fremdmittel sind - wie die übrigen nachrichtlich ausgewiesenen Angaben - nicht mehr in den vorstehenden Ausgaben/Einnahmen enthalten.

**7 Schuldenstand und Schuldenbewegung der Gemeinden und Gemeindeverbände
2006 in 1 000 Euro**

Art der Schulden	1.	2.	3.	4.	Insgesamt
	Vierteljahr 2006				
SCHULDEN¹⁾					
Am Kreditmarkt u. beim sonst. öffentlichen Bereich					
Stand am Ende des Vorvierteljahres	888 864	874 652	937 709	955 859	888 864
Aufnahme ²⁾	7 831	84 258	36 595	28 223	156 907
Tilgung ²⁾	22 043	21 201	18 446	25 381	87 071
Stand am Ende des Berichtsvierteljahres	874 652	937 709	955 859	958 701	958 701
Bei Verwaltungen					
Stand am Ende des Vorvierteljahres	12 572	12 145	12 220	12 986	12 572
Aufnahme ²⁾	0	350	1 400	577	2 327
Tilgung ²⁾	427	275	635	345	1 682
Stand am Ende des Berichtsvierteljahres	12 145	12 220	12 986	13 218	13 218
Zusammen					
Stand am Ende des Vorvierteljahres	901 436	886 798	949 929	968 844	901 436
Aufnahme ²⁾	7 831	84 608	37 995	28 800	159 234
Tilgung ²⁾	22 470	21 476	19 081	25 726	88 753
Stand am Ende des Berichtsvierteljahres	886 798	949 929	968 844	971 919	971 919
Nachrichtlich					
Kassenkredite					
Stand am Ende des Vorvierteljahres	1 026 715	1 149 983	1 102 380	1 065 566	1 026 715
Aufnahme ²⁾	132 263	48 745	11 947	34 131	227 086
Tilgung ²⁾	- 8 995	- 96 348	- 48 760	- 39 282	193 385
Stand am Ende des Berichtsvierteljahres	1 149 983	1 102 380	1 065 566	1 060 415	1 060 415

1) Ohne Kassenkredite, innere Darlehen, Schulden der Eigenbetriebe und der kommunalen Krankenhäuser. 2) Einschließlich sonstige Zu- bzw. Abgänge sowie Berichtigungen.

8 Realsteuer-Hebesätze der saarländischen Gemeinden in den Jahren 1999 bis 2006

a) Grundsteuer A

Gemeinde	1999	2000	2001	2002	2003	2004	2005	2006
Saarbrücken, Landeshauptstadt	250	275	275	275	275	275	275	275
Friedrichsthal, Stadt	260	260	260	260	260	260	260	260
Großrosseln	260	260	260	260	260	260	260	260
Heusweiler	250	250	250	250	250	250	250	250
Kleinblittersdorf	260	260	260	260	260	260	260	260
Püttlingen, Stadt	250	250	250	250	250	250	250	250
Quierschied	250	250	250	250	250	250	250	250
Riegelsberg	280	280	280	280	280	280	280	280
Sulzbach/Saar, Stadt	250	250	250	250	250	250	250	250
Völklingen, Stadt	290	290	290	290	290	290	290	290
Beckingen	230	230	230	230	230	230	250	270
Losheim am See	240	240	240	240	245	250	260	260
Merzig, Kreisstadt	230	250	250	250	250	250	250	250
Mettlach	240	240	240	240	240	240	240	240
Perl	220	220	220	220	220	220	220	220
Wadern, Stadt	240	240	240	240	240	240	250	250
Weiskirchen	230	230	230	230	240	240	240	240
Eppelborn	250	250	250	250	250	250	250	250
Illingen	250	250	250	250	250	250	250	250
Merchweiler	220	220	220	220	250	250	250	250
Neunkirchen/Saar, Kreisstadt	250	250	250	250	250	250	250	250
Ottweiler, Stadt	270	270	270	270	270	270	270	270
Schiffweiler	240	240	240	260	260	260	260	260
Spiesen-Elversberg	240	240	240	240	240	240	240	240
Dillingen/Saar, Stadt	255	255	255	255	255	255	255	255
Lebach, Stadt	226	226	226	226	250	250	250	250
Nalbach	250	250	250	250	250	250	250	250
Rehlingen-Siersburg	220	220	220	220	220	220	220	220
Saarlouis, Kreisstadt	265	265	265	265	265	265	265	265
Saarwellingen	250	250	250	250	250	250	250	250
Schmelz	260	260	260	260	260	260	260	260
Schwalbach/Saar	240	240	240	240	240	240	240	240
Überherrn	265	265	265	265	265	265	265	265
Wadgassen	240	240	240	240	240	240	240	240
Wallerfangen	240	240	240	240	270	270	270	270
Bous	275	275	270	270	270	275	275	275
Ensdorf	230	230	230	230	230	230	230	230
Bexbach, Stadt	240	240	240	240	250	260	260	260
Blieskastel, Stadt	250	250	250	250	250	250	250	250
Gersheim	240	240	240	240	240	240	240	240
Homburg/Saar, Kreisstadt	250	250	250	250	250	250	250	250
Kirkel	240	240	240	240	240	240	240	240
Mandelbachtal	240	240	240	240	240	240	240	240
St. Ingbert, Stadt	260	260	260	260	260	260	260	260
Freisen	230	230	230	230	240	240	240	240
Marpingen	230	230	230	230	230	230	230	230
Namorn	240	240	240	240	240	240	240	240
Nohfelden	240	240	240	240	240	240	240	240
Nonnweiler	211	211	211	211	211	211	211	211
Oberthal	240	240	240	240	240	240	240	240
St. Wendel, Kreisstadt	240	240	240	240	240	240	240	240
Tholey	240	240	240	240	240	240	240	240
Landesdurchschnitt	243	244	245	245	246	246	247	248

9 Realsteuer-Hebesätze der saarländischen Gemeinden in den Jahren 1999 bis 2006

b) Grundsteuer B

Gemeinde	1999	2000	2001	2002	2003	2004	2005	2006
Saarbrücken, Landeshauptstadt	430	430	430	430	430	430	430	430
Friedrichsthal, Stadt	305	305	305	305	315	315	315	315
Großrosseln	310	310	310	310	310	310	310	310
Heusweiler	305	305	305	305	305	305	305	305
Kleinblittersdorf	310	310	310	310	310	310	310	310
Püttlingen, Stadt	305	305	305	305	305	305	305	305
Quierschied	280	280	280	280	280	280	290	290
Riegelsberg	315	315	315	315	315	315	315	315
Sulzbach/Saar, Stadt	280	280	280	280	280	280	280	300
Völklingen, Stadt	350	350	350	350	350	350	350	350
Beckingen	260	260	270	270	270	270	290	300
Losheim am See	275	275	275	275	280	280	285	285
Merzig, Kreisstadt	275	305	305	305	305	305	305	305
Mettlach	270	270	270	270	270	270	270	270
Perl	250	250	250	250	250	250	250	250
Wadern, Stadt	275	275	275	275	275	275	280	280
Weiskirchen	270	270	270	270	280	280	280	280
Eppelborn	275	275	275	280	280	280	280	280
Illingen	270	270	270	270	270	270	270	280
Merchweiler	265	265	265	265	280	280	280	280
Neunkirchen/Saar, Kreisstadt	310	310	310	310	310	310	310	310
Ottweiler, Stadt	350	350	350	350	350	350	350	350
Schiffweiler	280	280	280	300	300	300	300	300
Spiesen-Elversberg	280	280	280	280	280	280	280	280
Dillingen/Saar, Stadt	305	305	305	305	305	305	305	305
Lebach, Stadt	275	275	275	275	300	300	315	315
Nalbach	275	275	275	275	275	275	275	275
Rehlingen-Siersburg	250	250	250	250	250	250	250	275
Saarlouis, Kreisstadt	305	305	305	305	305	305	305	305
Saarwellingen	275	275	275	275	275	275	275	275
Schmelz	290	290	290	290	290	290	290	290
Schwalbach/Saar	275	275	275	275	275	275	275	275
Überherrn	295	295	295	295	295	295	295	295
Wadgassen	275	275	275	275	275	275	275	275
Wallerfangen	275	275	275	275	295	295	295	295
Bous	300	300	300	300	300	300	300	300
Ensdorf	275	300	300	300	300	300	300	300
Bexbach, Stadt	280	290	290	290	305	310	315	320
Blieskastel, Stadt	325	325	325	325	350	350	350	350
Gersheim	270	270	270	270	270	270	270	270
Homburg/Saar, Kreisstadt	340	340	340	340	340	340	340	340
Kirkel	275	275	275	285	285	285	295	295
Mandelbachtal	275	275	275	275	275	275	275	275
St. Ingbert, Stadt	340	340	340	340	340	340	340	340
Freisen	255	255	255	255	275	275	275	275
Marpingen	260	260	260	260	260	260	260	260
Namorn	270	270	270	270	270	270	270	270
Nohfelden	275	275	275	275	275	275	275	275
Nonnweiler	280	280	280	280	280	280	280	280
Oberthal	265	265	265	280	280	280	280	280
St. Wendel, Kreisstadt	290	290	290	290	320	320	320	320
Tholey	280	280	280	280	280	280	280	280
Landesdurchschnitt	332	332	334	332	334	333	335	335

10 Realsteuer-Hebesätze der saarländischen Gemeinden in den Jahren 1999 bis 2006
c) Gewerbesteuer

Gemeinde	1999	2000	2001	2002	2003	2004	2005	2006
Saarbrücken, Landeshauptstadt	450	450	428	428	428	428	428	428
Friedrichsthal, Stadt	420	420	398	398	398	398	420	420
Großrosseln	420	420	398	398	398	398	420	420
Heusweiler	400	400	378	378	378	378	400	400
Kleinblittersdorf	420	420	398	398	398	398	420	420
Püttlingen, Stadt	425	425	403	403	403	403	425	425
Quierschied	410	410	388	388	388	388	410	410
Riegelsberg	410	410	388	388	388	388	388	388
Sulzbach/Saar, Stadt	430	430	408	408	408	408	430	430
Völklingen, Stadt	470	470	448	448	448	448	448	448
Beckingen	355	355	333	333	333	333	365	375
Losheim am See	385	390	368	368	368	368	390	390
Merzig, Kreisstadt	385	385	363	363	363	363	385	385
Mettlach	370	370	348	348	348	348	380	380
Perl	350	350	328	328	328	328	375	375
Wadern, Stadt	375	375	353	353	353	353	375	375
Weiskirchen	370	370	350	350	350	350	370	370
Eppelborn	370	370	348	348	348	348	370	370
Illingen	370	370	348	348	348	348	370	370
Merchweiler	355	355	333	333	333	333	333	333
Neunkirchen/Saar, Kreisstadt	450	450	428	428	428	428	450	450
Ottweiler, Stadt	430	430	408	408	408	408	430	430
Schiffweiler	390	390	368	368	368	368	390	390
Spiesen-Elversberg	395	395	373	373	373	373	373	373
Dillingen/Saar, Stadt	425	425	403	403	403	403	420	420
Lebach, Stadt	385	385	363	363	363	363	385	385
Nalbach	385	385	363	363	363	363	385	365
Rehlingen-Siersburg	360	360	338	338	338	338	360	380
Saarlouis, Kreisstadt	425	425	403	403	403	403	403	425
Saarwellingen	405	405	383	383	383	383	405	405
Schmelz	390	390	368	368	368	368	390	390
Schwalbach/Saar	390	390	368	368	368	368	368	368
Überherrn	430	430	408	408	408	408	430	430
Wadgassen	395	395	395	395	395	395	395	395
Wallerfangen	390	390	368	368	368	368	390	390
Bous	430	430	408	408	408	408	390	390
Ensdorf	400	400	378	378	378	378	400	400
Bexbach, Stadt	410	410	388	388	388	388	410	410
Blieskastel, Stadt	425	425	403	403	403	403	425	425
Gersheim	380	380	358	358	358	358	380	380
Homburg/Saar, Kreisstadt	410	410	388	388	388	388	388	388
Kirkel	400	400	378	378	378	378	400	400
Mandelbachtal	360	360	338	338	338	338	338	338
St. Ingbert, Stadt	450	450	428	428	428	428	450	450
Freisen	370	370	348	348	348	348	370	370
Marpingen	370	370	348	348	348	348	370	370
Namorn	380	380	358	358	358	358	380	380
Nohfelden	390	390	368	368	368	368	390	390
Nonnweiler	380	380	358	358	350	358	380	380
Oberthal	370	370	348	348	348	348	370	370
St. Wendel, Kreisstadt	425	425	403	403	403	403	425	425
Tholey	380	380	358	358	358	358	380	380
Landesdurchschnitt	426	425	402	403	397	400	416	416

11 Streuung der Grundsteuer-A-Hebesätze von 2000 bis 2006

Gemeindegrößenklasse ¹⁾ Kreisangehörige Gemeinden mit ... bis unter ...Einwohnern	Ge- meinden ins- gesamt	Hebesätze von ... bis ... %									Gewog. Durch- schnitts- hebesatz %
		126	151	176	201	226	251	276	301	326	
		bis									
		150	175	200	225	250	275	300	325	350	
2000											
100 000 und mehr	1	-	-	-	-	-	1	-	-	-	275
50 000 bis unter 100 000	1	-	-	-	-	1	-	-	-	-	250
20 000 bis unter 50 000	11	-	-	-	-	7	3	1	-	-	248
10 000 bis unter 20 000	27	-	-	-	2	19	5	1	-	-	243
5 000 bis unter 10 000	12	-	-	-	2	8	2	-	-	-	232
Gemeinden insgesamt	52	-	-	-	4	35	11	2	-	-	244
2001											
100 000 und mehr	1	-	-	-	-	-	1	-	-	-	275
50 000 bis unter 100 000	1	-	-	-	-	1	-	-	-	-	250
20 000 bis unter 50 000	10	-	-	-	-	7	3	1	-	-	249
10 000 bis unter 20 000	28	-	-	-	2	19	5	1	-	-	243
5 000 bis unter 10 000	12	-	-	-	2	8	2	-	-	-	234
Gemeinden insgesamt	52	-	-	-	4	35	11	2	-	-	245
2002											
100 000 und mehr	1	-	-	-	-	-	1	-	-	-	275
50 000 bis unter 100 000	1	-	-	-	-	1	-	-	-	-	250
20 000 bis unter 50 000	11	-	-	-	-	7	3	1	-	-	248
10 000 bis unter 20 000	27	-	-	-	2	19	5	1	-	-	244
5 000 bis unter 10 000	12	-	-	-	2	8	2	-	-	-	234
Gemeinden insgesamt	52	-	-	-	4	35	11	2	-	-	244
2003											
100 000 und mehr	1	-	-	-	-	-	1	-	-	-	275
50 000 bis unter 100 000	1	-	-	-	-	1	-	-	-	-	250
20 000 bis unter 50 000	11	-	-	-	-	7	3	1	-	-	253
10 000 bis unter 20 000	27	-	-	-	1	19	6	1	-	-	246
5 000 bis unter 10 000	12	-	-	-	2	7	3	-	-	-	236
Gemeinden insgesamt	52	-	-	-	3	34	13	2	-	-	246
2004											
100 000 und mehr	1	-	-	-	-	-	1	-	-	-	275
50 000 bis unter 100 000	-	-	-	-	-	-	-	-	-	-	-
20 000 bis unter 50 000	12	-	-	-	-	8	3	1	-	-	251
10 000 bis unter 20 000	27	-	-	-	1	18	7	1	-	-	246
5 000 bis unter 10 000	12	-	-	-	2	7	3	-	-	-	237
Gemeinden insgesamt	52	-	-	-	3	33	14	2	-	-	246
2005											
100 000 und mehr	1	-	-	-	-	-	1	-	-	-	275
50 000 bis unter 100 000	-	-	-	-	-	-	-	-	-	-	-
20 000 bis unter 50 000	12	-	-	-	-	8	3	1	-	-	251
10 000 bis unter 20 000	27	-	-	-	1	17	8	1	-	-	248
5 000 bis unter 10 000	12	-	-	-	2	7	3	-	-	-	236
Gemeinden insgesamt	52	-	-	-	3	32	15	2	-	-	247
2006											
100 000 und mehr	1	-	-	-	-	-	1	-	-	-	275
50 000 bis unter 100 000	-	-	-	-	-	-	-	-	-	-	-
20 000 bis unter 50 000	12	-	-	-	-	8	3	1	-	-	251
10 000 bis unter 20 000	27	-	-	-	1	16	9	1	-	-	249
5 000 bis unter 10 000	12	-	-	-	2	7	3	-	-	-	237
Gemeinden insgesamt	52	-	-	-	3	31	16	2	-	-	248

1) Zuordnung nach der Einwohnerzahl vom 30. Juni.

12 Streuung der Grundsteuer-B-Hebesätze von 2000 bis 2006

Gemeindegrößenklasse ¹⁾ Kreisangehörige Gemeinden mit ... bis unter ...Einwohnern	Ge- meinden ins- gesamt	Hebesätze von ... bis ... %										Gewog. Durch- schnitts- hebesatz %	
		176	201	226	251	276	301	326	351	376	401		
		bis											
		200	225	250	275	300	325	350	375	400	430		
2000													
100 000 und mehr	1	-	-	-	-	-	-	-	-	-	1	430	
50 000 bis unter 100 000	1	-	-	-	-	-	1	-	-	-	-	310	
20 000 bis unter 50 000	11	-	-	-	1	1	6	3	-	-	-	320	
10 000 bis unter 20 000	27	-	-	1	14	8	3	1	-	-	-	282	
5 000 bis unter 10 000	12	-	-	1	7	3	1	-	-	-	-	280	
Gemeinden insgesamt	52	-	-	2	22	12	11	4	-	-	1	332	
2001													
100 000 und mehr	1	-	-	-	-	-	-	-	-	-	1	430	
50 000 bis unter 100 000	1	-	-	-	-	-	1	-	-	-	-	310	
20 000 bis unter 50 000	10	-	-	-	1	1	6	3	-	-	-	320	
10 000 bis unter 20 000	28	-	-	1	14	8	3	1	-	-	-	282	
5 000 bis unter 10 000	12	-	-	1	7	3	1	-	-	-	-	280	
Gemeinden insgesamt	52	-	-	2	22	12	11	4	-	-	1	334	
2002													
100 000 und mehr	1	-	-	-	-	-	-	-	-	-	1	430	
50 000 bis unter 100 000	1	-	-	-	-	-	1	-	-	-	-	310	
20 000 bis unter 50 000	11	-	-	-	1	1	6	3	-	-	-	320	
10 000 bis unter 20 000	27	-	-	1	14	8	3	1	-	-	-	283	
5 000 bis unter 10 000	12	-	-	1	7	3	1	-	-	-	-	280	
Gemeinden insgesamt	52	-	-	2	22	12	11	4	-	-	1	332	
2003													
100 000 und mehr	1	-	-	-	-	-	-	-	-	-	1	430	
50 000 bis unter 100 000	1	-	-	-	-	-	1	-	-	-	-	310	
20 000 bis unter 50 000	11	-	-	-	-	1	8	2	-	-	-	324	
10 000 bis unter 20 000	27	-	-	1	10	11	4	1	-	-	-	285	
5 000 bis unter 10 000	12	-	-	1	4	6	1	-	-	-	-	284	
Gemeinden insgesamt	52	-	-	2	14	18	14	3	-	-	1	334	
2004													
100 000 und mehr	1	-	-	-	-	-	-	-	-	-	1	430	
50 000 bis unter 100 000	-	-	-	-	-	-	-	-	-	-	-	-	
20 000 bis unter 50 000	12	-	-	-	-	1	7	4	-	-	-	322	
10 000 bis unter 20 000	27	-	-	1	10	11	4	1	-	-	-	286	
5 000 bis unter 10 000	12	-	-	1	4	6	1	-	-	-	-	284	
Gemeinden insgesamt	52	-	-	2	14	18	12	5	-	-	1	333	
2005													
100 000 und mehr	1	-	-	-	-	-	-	-	-	-	1	430	
50 000 bis unter 100 000	-	-	-	-	-	-	-	-	-	-	-	-	
20 000 bis unter 50 000	12	-	-	-	-	-	8	4	-	-	-	323	
10 000 bis unter 20 000	27	-	-	1	8	13	4	1	-	-	-	288	
5 000 bis unter 10 000	12	-	-	1	4	6	1	-	-	-	-	284	
Gemeinden insgesamt	52	-	-	2	12	19	13	5	-	-	1	335	
2006													
100 000 und mehr	1	-	-	-	-	-	-	-	-	-	1	430	
50 000 bis unter 100 000	-	-	-	-	-	-	-	-	-	-	-	-	
20 000 bis unter 50 000	12	-	-	-	-	-	8	4	-	-	-	323	
10 000 bis unter 20 000	27	-	-	-	8	14	4	1	-	-	-	290	
5 000 bis unter 10 000	12	-	-	1	4	6	1	-	-	-	-	284	
Gemeinden insgesamt	52	-	-	1	12	20	13	5	-	-	1	335	

1) Zuordnung nach der Einwohnerzahl vom 30. Juni.

13 Streuung der Gewerbesteuerhebesätze von 2000 bis 2006

Gemeindegrößenklasse ¹⁾ Kreisangehörige Gemeinden mit ... bis unter ...Einwohnern	Ge- meinden ins- gesamt	Hebesätze von ... bis ... %									Gewog. Durch- schnitts- hebesatz %
		220	276	301	326	351	376	401	426	451	
		bis									
		275	300	325	350	375	400	425	450	475	
2000											
100 000 und mehr	1	-	-	-	-	-	-	-	1	-	450
50 000 bis unter 100 000	1	-	-	-	-	-	-	-	1	-	450
20 000 bis unter 50 000	11	-	-	-	-	-	3	6	1	1	421
10 000 bis unter 20 000	27	-	-	-	-	9	8	7	3	-	395
5 000 bis unter 10 000	12	-	-	-	1	3	6	1	1	-	384
Gemeinden insgesamt	52	-	-	-	1	12	17	14	7	1	425
2001											
100 000 und mehr	1	-	-	-	-	-	-	-	1	-	428
50 000 bis unter 100 000	1	-	-	-	-	-	-	-	1	-	428
20 000 bis unter 50 000	10	-	-	-	-	2	2	5	2	-	401
10 000 bis unter 20 000	28	-	-	-	8	8	8	3	-	-	375
5 000 bis unter 10 000	12	-	-	-	4	5	2	1	-	-	361
Gemeinden insgesamt	52	-	-	-	12	15	12	9	4	-	402
2002											
100 000 und mehr	1	-	-	-	-	-	-	-	1	-	428
50 000 bis unter 100 000	1	-	-	-	-	-	-	-	1	-	428
20 000 bis unter 50 000	11	-	-	-	-	2	2	5	2	-	399
10 000 bis unter 20 000	27	-	-	-	8	8	8	3	-	-	375
5 000 bis unter 10 000	12	-	-	-	4	5	2	1	-	-	363
Gemeinden insgesamt	52	-	-	-	12	15	12	9	4	-	403
2003											
100 000 und mehr	1	-	-	-	-	-	-	-	1	-	428
50 000 bis unter 100 000	1	-	-	-	-	-	-	-	1	-	428
20 000 bis unter 50 000	11	-	-	-	-	1	2	6	2	-	395
10 000 bis unter 20 000	27	-	-	-	6	10	8	3	-	-	375
5 000 bis unter 10 000	12	-	-	-	3	6	2	1	-	-	357
Gemeinden insgesamt	52	-	-	-	9	17	12	10	4	-	397
2004											
100 000 und mehr	1	-	-	-	-	-	-	-	1	-	428
50 000 bis unter 100 000	-	-	-	-	-	-	-	-	-	-	-
20 000 bis unter 50 000	12	-	-	-	-	2	2	5	3	-	402
10 000 bis unter 20 000	27	-	-	-	8	8	8	3	-	-	373
5 000 bis unter 10 000	12	-	-	-	4	5	2	1	-	-	362
Gemeinden insgesamt	52	-	-	-	12	15	12	9	4	-	400
2005											
100 000 und mehr	1	-	-	-	-	-	-	-	1	-	428
50 000 bis unter 100 000	-	-	-	-	-	-	-	-	-	-	-
20 000 bis unter 50 000	12	-	-	-	-	-	4	5	3	-	418
10 000 bis unter 20 000	27	-	-	-	2	8	9	5	3	-	393
5 000 bis unter 10 000	12	-	-	-	-	4	7	1	-	-	383
Gemeinden insgesamt	52	-	-	-	2	12	20	11	7	-	416
2006											
100 000 und mehr	1	-	-	-	-	-	-	-	1	-	428
50 000 bis unter 100 000	-	-	-	-	-	-	-	-	-	-	-
20 000 bis unter 50 000	12	-	-	-	-	-	4	5	3	-	420
10 000 bis unter 20 000	27	-	-	-	2	7	10	5	3	-	397
5 000 bis unter 10 000	12	-	-	-	-	5	6	1	-	-	383
Gemeinden insgesamt	52	-	-	-	2	12	20	11	7	-	416

1) Zuordnung nach der Einwohnerzahl vom 30. Juni.

14 Gewerbesteuer- und Grundsteuer-B-Istbeträge von 1978 bis 2006

Jahr	Istaufkommen		Gewogene Durchschnittshebesätze		Grundbeträge	
	1 000 Euro	1980 = 100	%	1980 = 100	1 000 Euro	1980 = 100
Gewerbesteuer (brutto)						
1978	175 872	97,4	386	102,1	45 605	95,4
1979	154 571	85,6	381	100,8	40 572	84,9
1980	180 562	100,0	378	100,0	47 780	100,0
1981	171 534	95,0	377	99,7	45 484	95,2
1982	158 389	87,7	386	102,1	41 017	85,8
1983	159 711	88,5	395	104,5	40 453	84,7
1984	159 056	88,1	400	105,8	39 749	83,2
1985	157 069	87,0	403	106,6	38 981	81,6
1986	147 727	81,8	404	106,9	36 538	76,5
1987	172 047	95,3	417	110,3	41 210	86,2
1988	210 447	116,6	418	110,6	50 298	105,3
1989	210 260	116,4	418	110,6	50 299	105,3
1990	215 462	119,3	417	110,3	51 678	108,2
1991	204 031	113,0	416	110,1	49 035	102,6
1992	243 090	134,6	419	110,8	57 952	121,3
1993	213 409	118,2	419	110,8	50 983	106,7
1994	237 539	131,6	418	110,6	56 792	118,9
1995	198 068	109,7	422	111,6	46 927	98,2
1996	249 381	138,1	425	112,4	58 727	122,9
1997	267 628	148,2	425	112,4	62 986	131,8
1998	230 726	127,8	425	112,4	54 264	113,6
1999	239 451	132,6	426	112,7	56 186	117,6
2000	223 456	123,8	425	112,4	52 528	109,9
2001	216 822	120,1	402	106,3	53 975	113,0
2002	238 677	132,2	403	106,6	59 288	124,1
2003	236 064	130,7	397	105,0	59 414	124,3
2004	306 376	169,7	400	105,8	76 594	160,3
2005	369 296	204,5	416	110,1	88 773	185,8
2006	443 308	246,5	416	110,1	106 564	223,0
Grundsteuer B						
1978	43 868	90,2	257	102,4	17 095	88,3
1979	47 598	97,9	257	102,4	18 511	95,6
1980	48 639	100,0	251	100,0	19 360	100,0
1981	50 150	103,1	262	104,4	19 175	99,0
1982	53 556	110,1	273	108,8	19 592	101,2
1983	54 360	111,8	283	112,7	19 187	99,1
1984	58 211	119,7	286	113,9	20 334	105,0
1985	59 795	122,9	289	115,1	20 673	106,8
1986	63 339	130,2	299	119,1	21 200	109,5
1987	66 456	136,6	308	122,7	21 574	111,4
1988	67 977	139,8	309	123,1	21 956	113,4
1989	70 287	144,5	310	123,5	22 706	117,3
1990	70 484	144,9	309	123,1	22 786	117,7
1991	73 340	150,8	309	123,1	23 707	122,5
1992	76 316	156,9	312	124,3	24 427	126,2
1993	77 867	160,1	320	127,5	24 311	125,6
1994	79 881	164,2	320	127,5	24 976	129,0
1995	86 330	177,5	327	130,3	26 412	136,4
1996	86 311	177,5	328	130,7	26 281	135,7
1997	89 645	184,3	330	131,5	27 178	140,4
1998	91 736	188,6	331	131,9	27 706	143,1
1999	92 865	190,9	332	132,3	28 007	144,7
2000	95 825	197,0	332	132,3	28 895	149,3
2001	100 111	205,8	334	133,1	29 979	154,9
2002	98 374	202,3	332	132,3	29 628	153,0
2003	100 846	207,3	334	133,1	30 173	155,9
2004	103 196	212,2	333	132,7	30 990	160,1
2005	105 243	216,4	335	133,5	31 416	162,3
2006	106 334	218,6	335	133,5	31 741	164,0

15 Gemeindeanteil an der Lohn- und Einkommensteuer und Gewerbesteuerumlage 1993 bis 2006 in Mio. Euro

Steuerart	1993	1994	1995	1996	1997	1998	1999	2000	2001	2002	2003	2004	2005	2006
Gemeindeanteil an der Lohn- und Einkommensteuer	253,2	257,8	268,6	223,8	220,5	227,0	228,3	237,4	224,1	227,0	229,7	211,3	205,8	216,2
Gewerbesteuerumlage	13,5	27,7	36,5	48,2	45,4	46,5	49,1	43,6	48,3	53,5	75,4	57,2	73,1	81,2
Überschuss	239,7	230,1	232,1	175,6	175,2	180,4	179,2	193,8	175,8	173,5	154,3	154,1	132,7	135,0

Begriffsbestimmungen

Ausgaben/Einnahmen der laufenden Rechnung

Alle Ausgaben/Einnahmen, die im Rahmen des Verwaltungsvollzugs sowie des Betriebs von Einrichtungen und Anstalten anfallen und nicht vermögenswirksam sind, bereinigt um Zahlungen von gleicher Ebene.

Ausgaben/Einnahmen der Kapitalrechnung

Alle Ausgaben/Einnahmen, die eine Vermögensänderung herbeiführen oder der Finanzierung von Investitionen dienen und keine besonderen Finanzierungsvorgänge darstellen, bereinigt um Zahlungen von gleicher Ebene.

Bereinigte Ausgaben/Einnahmen ohne besondere Finanzierungsvorgänge

Summe der Ausgaben/Einnahmen der laufenden Rechnung und der Kapitalrechnung.

Besondere Finanzierungsvorgänge

Die den Gesamthaushalt ausgleichenden periodenübergreifenden Finanztransaktionen auf Ausgaben- und Einnahmenseite.

Haushaltstechnische Verrechnungen

Interne Verrechnungen, die zur Vermeidung von Doppelzählungen eliminiert werden.

Gemeindeanteil an der Einkommensteuer

Anteil, der den Gemeinden aufgrund des Gemeindefinanzreformgesetzes 1969 in Höhe von gegenwärtig 15 Prozent des Jahresaufkommen an Lohn- und veranlagter Einkommensteuer im jeweiligen Bundesland zusteht; seit 1993 erhalten die Gemeinden auch 12 Prozent des Aufkommens an Zinsabschlagsteuer. Der Anteil der einzelnen Gemeinde richtet sich nach einem Schlüssel, der die von ihren Einwohnern - bis zu bestimmten Höchstgrenzen - gezahlten Steuerbeträge widerspiegelt und alle drei Jahre aus den Lohn- und Einkommensteuerstatistiken ermittelt wird.

Gemeindeanteil an der Umsatzsteuer

Anteil, den die Gemeinden als Ersatz für den Wegfall der Gewerbesteuer ab 1998 in Höhe von 2,2 Prozent am Umsatzsteueraufkommen erhalten. Der Anteil der einzelnen Gemeinde richtet sich für eine Übergangsfrist bis 2006 nach einem Schlüssel, der sich am Gewerbesteueraufkommen und der Beschäftigtenzahl orientiert.

Gewerbesteuerumlage

Umlage, die die Gemeinden nach dem Gemeindefinanzreformgesetz 1969 aus ihrem Gewerbesteueraufkommen an Land und Bund abzuführen haben. 2006 beträgt der Umlagesatz 16 Hebesatzpunkte für den Bund und 51 Hebesatzpunkte für das Land; zur Mitfinanzierung der Gemeinden am Fonds Deutsche Einheit ist der Landesanteil um 7 Punkte erhöht worden. Die Umlage einer Gemeinde berechnet sich also derzeit nach der Formel

$$\frac{\text{Gewerbesteuer} - \text{Istaufkommen}}{\text{individueller Hebesatz}} \times 74$$

Ausgewiesen ist die **im** (Kassenprinzip) und nicht die **für** das jeweilige Jahr geleistete Umlage.

Grundbetrag

Für jede Realsteuerart und für jede Gemeinde nach der Formel

$$\frac{\text{Istaufkommen}}{\text{Hebesatz}} \times 100$$

berechnete Größe; der Grundbetrag ist Ausgangspunkt für Steuerkraftberechnungen.

Gewogener Durchschnittshebesatz

Für jede Realsteuerart und für Gruppen von Gemeinden bzw. für die Gemeinden insgesamt nach der Formel

$$\frac{\text{Summe der Istaufkommen}}{\text{Summe der Grundbeträge}} \times 100$$

berechnete Größe; sie dient ebenfalls der Berechnung von Steuerkraftzahlen.

Schuldenstand

Fundierte Schulden (Kreditmarktmittel und Schulden bei Verwaltungen) nach den Ergebnissen der Schuldenstandstatistik zum 31. Dezember des Berichtsjahres. Ferner nachrichtliche Angabe über Kassenkredite und die Schulden der kommunalen Krankenhäuser.