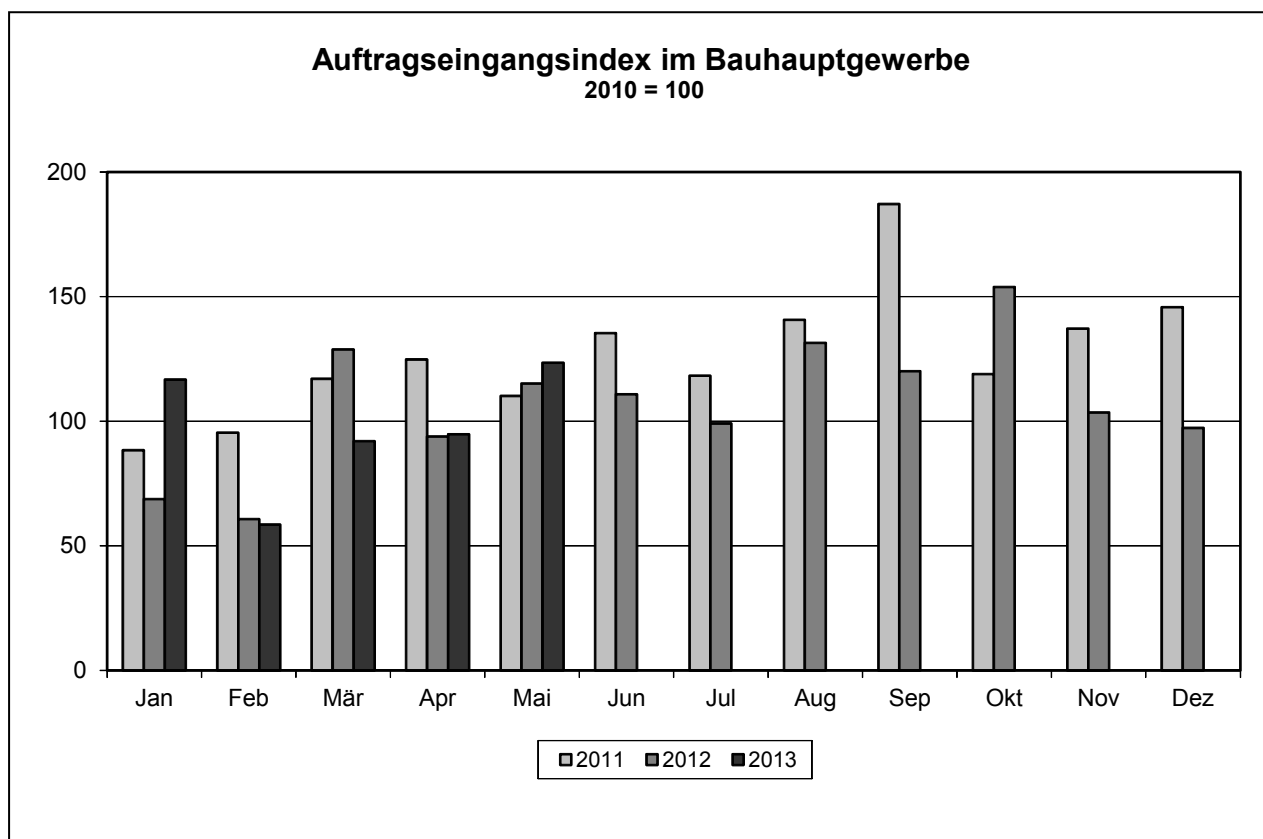


Baugewerbe im Mai 2013

A) Bauhauptgewerbe

B) Ausbaugewerbe sowie Erschließung von Grundstücken; Bauträger



Ausgegeben im Juli 2013

© Statistisches Amt Saarland, Saarbrücken, 2013.

Für nichtgewerbliche Zwecke sind Vervielfältigung und unentgeltliche Verbreitung, auch auszugsweise, mit Quellenangabe gestattet. Die Verbreitung, auch auszugsweise, über elektronische Systeme/Datenträger bedarf der vorherigen Zustimmung. Alle übrigen Rechte bleiben vorbehalten.

Herausgeber: Statistisches Amt Saarland, Virchowstraße 7, 66119 Saarbrücken, Postfach 10 30 44, 66030 Saarbrücken
 Telefon: (0681) 501 5925 - Fax: (0681) 501 5915 - E-Mail: statistik@lzd.saarland.de - Internet: <http://www.statistik.saarland.de>

Methodische Erläuterungen

Berichtskreis

Erfasst werden in selbständigen Erhebungen im Baugewerbe die Bereiche „Bauhauptgewerbe“ und „Ausbaugewerbe sowie Erschließung von Grundstücken; Bauträger“ in der Abgrenzung der Klassifikation der Wirtschaftszweige, Ausgabe 2008, WZ 2008. Das „Bauhauptgewerbe“ umfasst u.a. den Bau von Gebäuden, Straßen und sonstige spezialisierte Bautätigkeiten (z. B. Dachdeckerei).

Zum „Ausbaugewerbe sowie Erschließung von Grundstücken; Bauträger“ zählen u. a. Bauinstallation (z. B. Elektroinstallation), sonstiger Ausbau (z. B. Malerei und Glaserei) und Erschließung von Grundstücken, Bauträger. (Siehe Verzeichnis der Wirtschaftszweige im Baugewerbe im Anhang dieses Statistischen Berichts).

Im Bereich „Bauhauptgewerbe“ werden die erhobenen Daten - mit Ausnahme der gemeldeten Auftragseingänge und Auftragsbestände - zu Ergebnissen für alle bauhauptgewerblichen Betriebe aufgeschätzt. Grundlage hierfür sind die Ergebnisse der jährlichen „Ergänzungserhebung im Bauhauptgewerbe“. Die im Monatsbericht ausgewiesenen Kreisergebnisse beziehen sich nur auf den Berichtskreis und sind nicht hochgeschätzt. Eine Aufschätzung der im Bereich „Ausbaugewerbe sowie Erschließung von Grundstücken; Bauträger“ erhobenen Daten erfolgt ebenfalls nicht.

Tätige Personen

Tätige Inhaber und tätige Mitinhaber; unbezahlt mithelfende Familienangehörige, soweit sie mindestens 55 Stunden im Monat im Betrieb tätig sind; kaufmännische und technische Arbeitnehmer; Poliere, Schachtmeister und Meister; Werkpoliere, Baumaschinen-Fachmeister, Vorarbeiter und Baumaschinen-Vorarbeiter; Maurer, Betonbauer, Zimmerer; übrige Fach-/Spezialfacharbeiter (Dachdecker, Isolierer, Maler usw.) und Baumaschinen-, Baugeräteführer, Berufskraftfahrer, Fachwerker/Maschinisten/Kraftfahrer, Werker/Maschinenwerker, Auszubildende, Umschüler, Anlernlinge und Praktikanten; Personen, die in einem Arbeitsverhältnis zum Betrieb stehen (z.B. auch Vorstandsmitglieder, Direktoren, Volontäre, Heimarbeiter); Personen mit Altersteilzeitregelungen.

Löhne und Gehälter

Bei den Bruttolöhnen und Bruttogehältern ist die Summe der lohnsteuerpflichtigen Bruttobezüge (Bar- und Sachbezüge) einzutragen. Diese Beträge sind ohne Arbeitgeberanteile zur Kranken-, Pflege-, Renten- und Arbeitslosenversicherung; ohne Beiträge zu den Sozialkassen des Baugewerbes; ohne Winterbau-Umlage; ohne Aufwendungen für die betriebliche Alters-, Invaliditäts- und Hinterbliebenenversorgung; ohne gezahltes Vorruhestandsgeld; ohne geleistete Zuschüsse der Bundesagentur für Arbeit (z. B. Kurzarbeitergeld, Winterausfallgeld ab der 101. witterungsbedingten Ausfallstunde, Leistungen nach dem Altersteilzeitgesetz) anzugeben. Den Löhnen und Gehäl-

tern sind auch die Bezüge von Gesellschaftern, Vorstandsmitgliedern und anderen leitenden Kräften zuzurechnen, soweit sie steuerlich als Einkünfte aus nichtselbstständiger Arbeit anzusehen sind. Einzubeziehen sind auch Zahlungen für eine Beschäftigung, die nur wegen Unterschreitung der Steuerpflichtgrenzen steuerfrei sind.

Geleistete Arbeitsstunden

Alle von Inhabern, Angestellten, Arbeitern und Auszubildenden auf Baustellen, Bauhöfen und in Werkstätten tatsächlich geleisteten (nicht die bezahlten) Arbeitsstunden. Nicht einbezogen sind die für Bürotätigkeit geleisteten Arbeitsstunden.

Umsatz (ohne Umsatzsteuer)

Als Umsatz gelten die dem Finanzamt für die Umsatzsteuer zu meldenden steuerbaren Beträge im Bundesgebiet einschließlich Umsatz aus Nachunternehmertätigkeit und Vergabe von Teilleistungen an Nachunternehmer. Hierzu zählen auch Anzahlungen für Teilleistungen oder Vorauszahlungen vor Ausführung der entsprechenden Lieferungen oder Leistungen gemäß § 13 des Umsatzsteuergesetzes. Der Gesamtumsatz enthält außer dem baugewerblichen Umsatz (Umsatz aus Bauleistungen) die Handels- und sonstigen Umsätze.

Auftragseingang im Bauhauptgewerbe

Wert (ohne Umsatzsteuer) aller im Berichtsmonat vom Betrieb fest akzeptierten Aufträge für Bauleistungen. Um Doppelzahlungen zu vermeiden, wird der Auftragseingang nur von dem Betrieb gemeldet, der den Bauauftrag ausführen wird, d.h. an Nachunternehmer zu vergebende Teile von Bauaufträgen werden nicht in die eigene Meldung einbezogen.

Auftragsbestand im Bauhauptgewerbe

Wert (ohne Umsatzsteuer) aller akzeptierten, noch nicht ausgeführten Aufträge für Bauleistungen am Ende des Berichtszeitjahres. Bei der Ermittlung des Auftragsbestandes wird vom Auftragswert bereits im Bau befindlicher Projekte der Teil abgesetzt, der produktionstechnisch schon fertiggestellt ist (ohne Berücksichtigung der Abnahme oder Abrechnung).

Hinweis

Vergleichbarkeit vorläufiger bzw. endgültiger monatlicher und kumulierter Ergebnisse im Bauhauptgewerbe: Von März bis September des Berichtsjahres werden vorläufige Ergebnisse auf der Basis der „Ergänzungserhebung im Bauhauptgewerbe“ erstellt, die einen eingeschränkten Zuverlässigkeitsgrad haben. Nach Aktualisierung des auskunftspflichtigen Berichtskreises durch die „Ergänzungserhebung“ zur Jahresmitte und nach Bereinigung der Vormonatswerte mittels Aufschätzverfahren werden ab Oktober endgültige Ergebnisse veröffentlicht. Hierbei sind in den kumulierten Reihen auch bereinigte Vormonatsdaten enthalten. Unterschiede zwischen kumulierten endgültigen Werten und vorläufigen Zahlen der Vorperioden resultierten z. T. aus den durchgeführten Berichtskreis- bzw. Datenbestandskorrekturen.

Zeichenerklärung

a.n.g.	=	anderweitig nicht genannt
0	=	mehr als nichts, aber weniger als die Hälfte der kleinsten in der Tabelle nachgewiesenen Einheit
±	=	keine Veränderung zum Vergleichszeitraum
-	=	nichts vorhanden
/	=	keine Angabe, da Zahlenwert nicht sicher genug
.	=	Zahlenwert unbekannt oder geheim zu halten
X	=	Tabellenfach gesperrt, weil Aussage nicht sinnvoll
...	=	Angabe fällt später an
()	=	Nachweis unter dem Vorbehalt, dass der Zahlenwert Fehler aufweisen kann
p	=	vorläufiges Ergebnis
r	=	berichtigtes Ergebnis

Abweichungen in den Summen durch Runden der Zahlen möglich

A. BAUHAUPTGEWERBE

A 1 Beschäftigte, Lohn- und Gehaltssumme, geleistete Arbeitsstunden

- Hochgerechnete Ergebnisse für alle Betriebe -

Merkmal	Mai 2013	April 2013	Mai 2012	Januar bis Mai		Veränderungen in %		
						Mai 2013	Mai 2013	Jan. bis Mai 13
				2013	2012	gegenüber		
						April. 2013	Mai 2012	Jan. bis Mai 12
Tätige Personen (Anzahl)								
Beschäftigte insgesamt	8 368	8 384	9 287	8 523	9 069	- 0,2	- 9,9	- 6,0
Löhne und Gehälter (in 1 000 EUR)								
Bruttoentgelte (einschließlich Vergütung für Auszubildende)	22 741	22 717	24 290	99 929	107 699	+ 0,1	- 6,4	- 7,2
Geleistete Arbeitsstunden (1 000 Std.)								
Hochbau	493	545	560	2 145	2 371	- 9,5	- 12,0	- 9,5
Wohnungsbau (unabhängig vom Auftraggeber)	310	347	334	1 323	1 337	- 10,7	- 7,2	- 1,0
Gewerblicher und industrieller Hochbau, landwirtschaftlicher Bau	142	153	175	646	832	- 7,2	- 18,9	- 22,4
Hochbauten für Organisationen ohne Erwerbszweck (Kirchen, Vereine, Verbände, Gewerkschaften, Parteien, DRK u.a.)	5	8	11	33	32	- 37,5	- 54,5	+ 3,1
Hochbauten für Körperschaften des öffentlichen Rechts (Bund, Länder, Gemeinden, Sozialversicherungen und sonstige öffentliche Auftraggeber)	36	37	40	143	170	- 2,7	- 10,0	- 15,9
Tiefbau	325	377	414	1 257	1 686	- 13,8	- 21,5	- 25,4
Gewerblicher u. industrieller Tiefbau - ohne Straßenbau - Straßenbau (unabhängig vom Auftraggeber)	77	87	96	298	406	- 11,5	- 19,8	- 26,6
Sonst. Tiefbau - ohne Straßenbau - für Körperschaften des öffentlichen Rechts sowie für Organisationen ohne Erwerbszweck	115	139	152	405	542	- 17,3	- 24,3	- 25,3
	133	151	166	554	738	- 11,9	- 19,9	- 24,9
Insgesamt	818	922	974	3 402	4 057	- 11,3	- 16,0	- 16,1
Arbeitstage								
Insgesamt	19	21	20	102	104	- 9,5	- 5,0	- 1,9

A 2 Umsatz

- Hochgerechnete Ergebnisse für alle Betriebe in 1 000 Euro; ohne Umsatzsteuer -

Merkmal	Mai 2013	April 2013	Mai 2012	Januar bis Mai		Veränderungen in %		
						Mai 2013	Mai 2013	Jan. bis Mai 13
				2013	2012	gegenüber		
						April. 2013	Mai 2012	Jan. bis Mai 12
Baugewerblicher Umsatz	82 540	78 441	92 353	317 716	367 481	+ 5,2	- 10,6	- 13,5
Hochbau	48 667	48 272	55 888	207 415	233 058	+ 0,8	- 12,9	- 11,0
Wohnungsbau (unabhängig vom Auftraggeber)	23 067	22 194	24 264	90 057	87 230	+ 3,9	- 4,9	+ 3,2
Gewerblicher und industrieller Hochbau, landwirtschaftlicher Bau	18 171	18 231	24 155	80 942	115 172	- 0,3	- 24,8	- 29,7
Hochbauten für Organisationen ohne Erwerbszweck (Kirchen, Vereine, Verbände, Gewerkschaften, Parteien, DRK u.a.)	715	572	1 817	5 327	6 613	+ 25,0	- 60,6	- 19,4
Hochbauten für Körperschaften des öffentlichen Rechts (Bund, Länder, Gemeinden, Sozialversicherungen und sonstige öffentliche Auftraggeber)	6 714	7 275	5 652	31 089	24 043	- 7,7	+ 18,8	+ 29,3
Tiefbau	33 873	30 169	36 465	110 301	134 423	+ 12,3	- 7,1	- 17,9
Gewerblicher u. industrieller Tiefbau - ohne Straßenbau - Straßenbau (unabhängig vom Auftraggeber)	7 841	7 481	9 871	26 959	38 845	+ 4,8	- 20,6	- 30,6
Sonst. Tiefbau - ohne Straßenbau - für Körperschaften des öffentlichen Rechts sowie für Organisationen ohne Erwerbszweck	12 653	11 496	13 373	37 150	45 952	+ 10,1	- 5,4	- 19,2
	13 379	11 192	13 221	46 192	49 626	+ 19,5	+ 1,2	- 6,9
Sonstiger Umsatz	1 351	1 482	1 744	5 441	5 898	- 8,8	- 22,5	- 7,7
Umsatz insgesamt	83 891	79 923	94 097	323 157	373 379	+ 5,0	- 10,8	- 13,5

A 3 Kreisergebnisse Mai 2013

- Ergebnisse für Betriebe von Unternehmen mit 20 und mehr Beschäftigten -

Merkmal	Maßeinheit	Saarland	Regional- verband Saar- brücken	Landkreis				
				Merzig- Wadern	Neun- kirchen	Saarlouis	Saarpfalz	St. Wendel
Betriebe	Anzahl	118	36	11	33	14	17	7
Beschäftigte insgesamt	Anzahl	5 140	1 279	440	1 555	591	852	423
Geleistete Arbeitsstunden insgesamt	1 000	494	118	41	151	60	88	36
Hochbau	1 000	211	62	22	49	24	49	6
darunter Wohnungsbau	1 000	66	22	11	19	7	3	4
Tiefbau	1 000	283	56	19	102	36	39	30
Bruttoentgelte	1 000 EUR	16 188	3 669	1 293	4 958	1 808	3 126	1 334
Gesamtumsatz ¹⁾	1 000 EUR	60 748	13 471	4 995	20 690	4 771	11 650	5 171
Auftragseingang ¹⁾	1 000 EUR	75 304	16 454	2 857	19 475	3 017	30 289	3 211

1) Ohne Umsatzsteuer.

A 4 Auftragseingang

- Ergebnisse für Betriebe von Unternehmen mit 20 und mehr Beschäftigten in 1 000 Euro; ohne Umsatzsteuer -

Merkmal	Mai 2013	April 2013	Mai 2012	Januar bis Mai		Veränderungen in %		
				2013	2012	Mai 2013	Mai 2013	Jan. bis Mai 13
						gegenüber		
						April. 2013	Mai. 2012	Jan. bis Mai 12
Hochbau	50 728	33 561	34 109	170 412	124 438	+ 51,2	+ 48,7	+ 36,9
Wohnungsbau (unabhängig vom Auftraggeber)	5 042	7 817	5 636	23 526	24 979	- 35,5	- 10,5	- 5,8
Gewerblicher und industrieller Hochbau, landwirtschaftlicher Bau	33 577	22 609	12 586	114 956	73 761	+ 48,5	+ 166,8	+ 55,8
Hochbauten für Organisationen ohne Erwerbszweck (Kirchen, Vereine, Verbände, Gewerkschaften, Parteien, DRK u.a.)	193	351	423	2 879	3 870	- 45,0	- 54,4	- 25,6
Hochbauten für Körperschaften des öffentlichen Rechts (Bund, Länder, Gemeinden, Sozialversiche- rungen und sonstige öffentliche Auftraggeber)	11 916	2 784	15 464	29 051	21 828	+ 328,0	- 22,9	+ 33,1
Tiefbau	24 576	24 235	27 508	125 250	125 573	+ 1,4	- 10,7	- 0,3
Gewerblicher und industrieller Tiefbau - ohne Straßenbau -	4 720	7 693	6 257	23 564	26 629	- 38,6	- 24,6	- 11,5
Straßenbau (unabhängig vom Auftraggeber)	8 230	8 888	10 969	45 879	51 076	- 7,4	- 25,0	- 10,2
Sonstiger Tiefbau - ohne Straßenbau - für Körper- schaften des öffentlichen Rechts sowie für Organisationen ohne Erwerbszweck	11 626	7 654	10 282	55 807	47 868	+ 51,9	+ 13,1	+ 16,6
Insgesamt	75 304	57 796	61 617	295 662	250 011	+ 30,3	+ 22,2	+ 18,3

A 5 Ergebnisse für Betriebe von Unternehmen mit 20 und mehr Beschäftigten

Jahr - Monat	Betriebe	Be- schäftigte insgesamt	Geleistete Arbeitsstunden				Brutto- entgelte	Gesamt- umsatz	Auftrags- eingang
			insgesamt	Hochbau		Tiefbau			
				ins- gesamt	darunter Wohnungs- bau				
	Anzahl		in 1 000				in 1 000 Euro		
2011	117	5 413	6 585	2 850	744	3 735	191 520	765 615	812 744
2012	122	5 442	6 371	2 820	912	3 551	192 509	762 217	686 692
2012									
Januar	122	5 362	453	193	49	260	14 178	45 984	36 799
Februar	123	5 327	293	158	36	135	12 378	40 036	32 471
März	122	5 363	587	240	67	347	15 273	57 066	68 903
April	122	5 393	542	229	70	313	16 221	60 227	50 221
Mai	121	5 402	579	243	76	336	16 646	66 739	61 617
Juni	121	5 427	570	246	77	324	16 385	66 151	59 272
Juli	120	5 412	581	254	99	327	16 393	67 733	53 048
August	119	5 443	600	260	101	340	16 832	77 989	70 340
September	119	5 414	577	250	98	327	15 774	69 136	64 232
Oktober	125	5 656	655	302	99	353	17 425	73 775	82 307
November	125	5 603	603	270	91	333	19 767	76 282	55 402
Dezember	125	5 496	331	175	49	156	15 237	61 099	52 080
2013									
Januar	122	5 397	273	157	45	116	13 204	32 872	70 783
Februar	122	5 329	288	148	41	140	12 266	32 989	35 705
März	118	5 164	420	190	56	230	13 305	48 125	56 074
April	119	5 150	559	231	74	328	16 171	57 592	57 796
Mai	118	5 140	494	211	66	283	16 188	60 748	75 304
Juni									
Juli									
August									
September									
Oktober									
November									
Dezember									

A 6 Auftragsbestand 1. Quartal 2013*)

- Ergebnisse für Betriebe von Unternehmen mit 20 und mehr Beschäftigten in 1 000 Euro; ohne Umsatzsteuer -

Merkmal	1. Quartal 2013	4. Quartal 2012	1. Quartal 2012	Veränderung in % 1. Quartal 2013 gegenüber	
				4. Quartal 2012	1. Quartal 2012
Hochbau	151 819	131 280	172 479	+ 15,6	- 12,0
Wohnungsbau (unabhängig vom Auftraggeber)	13 702	14 833	27 169	- 7,6	- 49,6
Gewerbl. u. industr. Hochbau, landw. Bau	90 412	69 361	93 982	+ 30,3	- 3,8
Hochbauten für Organisationen ohne Erwerbszweck (Kirchen, Vereine, Verbände, Gewerkschaften, Parteien, DRK u.a.)	2 669	4 054	13 404	- 34,2	- 80,1
Hochbauten für Körperschaften des öffentlichen Rechts (Bund, Länder, Gemeinden, Sozialversiche- rungen und sonstige öffentl. Auftraggeber)	45 036	43 032	37 924	+ 4,7	+ 18,8
Tiefbau	172 446	143 236	167 899	+ 20,4	+ 2,7
Gewerblicher und industrieller Tiefbau - ohne Straßenbau -	17 089	16 435	21 925	+ 4,0	- 22,1
Straßenbau (unabhängig vom Auftraggeber)	70 498	55 397	68 102	+ 27,3	+ 3,5
Sonstiger Tiefbau - ohne Straßenbau - für Körper- schaften des öffentlichen Rechts sowie für Organisationen ohne Erwerbszweck	84 859	71 404	77 872	+ 18,8	+ 9,0
Insgesamt	324 265	274 516	340 378	+ 18,1	- 4,7

*) Zahlen werden nur vierteljährlich ermittelt.

B. AUSBAUGEWERBE SOWIE ERSCHLIESSUNG VON GRUNDSTÜCKEN; BAUTRÄGER*)

B 1 Betriebe, Beschäftigte, geleistete Arbeitsstunden, Lohn- und Gehaltsumme und Umsatz im 1. Quartal 2013

- Ergebnisse für Betriebe von Unternehmen mit 20 und mehr Beschäftigten -

WZ 2008 Nr.	Wirtschaftszweig	Betriebe ¹⁾	Beschäftigte insgesamt ¹⁾	Geleistete Arbeits- stunden	Brutto- entgelte	Baugewerb- licher Umsatz ²⁾	Gesamt- umsatz ²⁾
		Anzahl		1 000	1 000 EUR		
43.2	Bauinstallation	69	2 841	789	19 016	60 074	61 346
43.3	Sonstiges Ausbaugewerbe	30	729	201	4 582	13 998	14 247
43.2 bis 43.3	Ausbaugewerbe insgesamt³⁾	99	3 570	990	23 598	74 071	75 594

1) Am Ende des Berichtsvierteljahres. 2) Ohne Umsatzsteuer. 3) Ohne Nachweis von Bauträgern.

B 2 Beschäftigte, Arbeitsstunden und Gesamtumsatz - Vorjahresvergleich

- Ergebnisse für Betriebe von Unternehmen mit 20 und mehr Beschäftigten -

WZ 2008 Nr.	Wirtschaftszweig	Be- schäftigte insgesamt ¹⁾	Geleistete Arbeits- stunden	Gesamt- umsatz ²⁾	Be- schäftigte insgesamt ¹⁾	Geleistete Arbeits- stunden	Gesamt- umsatz ²⁾
		Veränderung 1. Quartal 2013 zu 1. Quartal 2012 in %			Veränderung 1. Quartal 2013 zu 1. Quartal 2012 in %		
43.2	Bauinstallation	3,5	4,5	- 4,4	3,5	4,5	- 4,4
43.3	Sonstiges Ausbaugewerbe	- 1,4	0,5	11,0	- 1,4	0,5	11,0
43.2 bis 43.3	Ausbaugewerbe insgesamt³⁾	2,5	3,7	- 1,8	2,5	3,7	- 1,8

1) Am Ende des Berichtsvierteljahres. 2) Ohne Umsatzsteuer. 3) Ohne Nachweis von Bauträgern.

B 3 Kreisergebnisse 1. Quartal 2013

- Ergebnisse für Betriebe von Unternehmen mit 20 und mehr Beschäftigten -

Kreis	Betriebe ^{1) 3)}	Beschäftigte insgesamt ^{1) 3)}	Geleistete Arbeitsstunden	Bruttoentgelte ³⁾	Gesamtumsatz ^{2) 3)}
	Anzahl		1 000	1 000 EUR	
Regionalverband Saarbrücken	36	977	272	6 144	22 817
Landkreis Merzig Wadern	12	558	155	3 652	11 225
Landkreis Neunkirchen	16	579	158	3 316	9 048
Landkreis Saarlouis	13	465	119	3 364	11 096
Saarpfalz-Kreis	13	600	181	4 353	13 668
Landkreis St. Wendel	9	391	105	2 769	7 740
Saarland	99	3 570	990	23 598	75 594

1) Am Ende des Berichtsvierteljahres. 2) Ohne Umsatzsteuer. 3) Ohne Nachweis von Bauträgern.

*) Wird seit 1997 nur noch vierteljährlich erhoben.

Verzeichnis der Wirtschaftszweige im Baugewerbe

Bauhauptgewerbe		Ausbaugewerbe sowie Erschließung von Grundstücken; Bauträger	
WZ 2008 Nr.	Bezeichnung	WZ 2008 Nr.	Bezeichnung
41.2	Bau von Gebäuden	41.1	Erschließung von Grundstücken; Bauträger
41.20.1	Bau von Gebäuden (ohne Fertigteilbau)	41.10.1	Erschließung von unbebauten Grundstücken
41.20.2	Errichtung von Fertigteilbauten	41.10.2	Bauträger für Nichtwohngebäude
42.1	Bau von Straßen und Bahnverkehrsstrecken	41.10.3	Bauträger für Wohngebäude
42.11.0	Bau von Straßen	43.2	Bauinstallation
42.12.0	Bau von Bahnverkehrsstrecken	43.21.0	Elektroinstallation
42.13.0	Brücken- und Tunnelbau	43.22.0	Gas-, Wasser-, Heizungs- sowie Lüftungs- und Klimainstallation
42.2	Leitungstiefbau und Kläranlagenbau	43.29.1	Dämmung gegen Kälte, Wärme, Schall und Erschütterung
42.21.0	Rohrleitungstiefbau, Brunnenbau und Kläranlagenbau	43.29.9	Sonstige Bauinstallation, anderweitig nicht genannt
42.22.0	Kabelnetzleitungstiefbau	43.3	Sonstiger Ausbau
42.9	Sonstiger Tiefbau	43.31.0	Anbringen von Stuckaturen, Gipserei und Verputzerei
42.91.0	Wasserbau	43.32.0	Bautischlerei und -schlosserei
42.99.0	Sonstiger Tiefbau, anderweitig nicht genannt	43.33.0	Fußboden-, Fliesen- und Plattenlegerei, Tapeziererei
43.1	Abbrucharbeiten u. vorbereitende Baustellenarbeiten	43.34.1	Maler- und Lackierergewerbe
43.11.0	Abbrucharbeiten	43.34.2	Glasergewerbe
43.12.0	Vorbereitende Baustellenarbeiten	43.39.0	Sonstiger Ausbau, anderweitig nicht genannt
43.13.0	Test- und Suchbohrung		
43.9	Sonstige spezialisierte Bautätigkeiten		
43.91.1	Dachdeckerei und Bauspenglerei		
43.91.2	Zimmerei und Ingenieurholzbau		
43.99.1	Gerüstbau		
43.99.2	Schornstein-, Feuerungs- und Industrieofenbau		
43.99.9	Baugewerbe, anderweitig nicht genannt		

Entspricht der Klassifikation der Wirtschaftszweige, Ausgabe 2008 (WZ 2008), Abschnitt F.

Veröffentlichungen des Statistischen Amtes Saarland

I. ZUSAMMENFASSENDE SCHRIFTEN

Statistisches Jahrbuch für das Saarland 2012 (erschieden im November 2012, EUR 20,00). Das Statistische Jahrbuch bietet aktuelle Informationen aus allen wichtigen Bereichen des sozialen, kulturellen und wirtschaftlichen Lebens. Die Darstellung in Tabellenform, die vielfach mehrjährige Vergleiche erlaubt, wird durch textliche Erläuterungen sowie durch übersichtliche Schaubilder und Grafiken ergänzt.

Saarländische Gemeindezahlen 2012 (erschieden im Dezember 2012, EUR 10,00). In diesem jährlich erscheinenden Heft werden Informationen aus den verschiedensten Bereichen der amtlichen Statistik auf Gemeinde- und Kreisebene veröffentlicht.

SAARLAND HEUTE 2012 - Statistische Kurzinformationen (erschieden im April 2012, erscheint jährlich, kostenlos)

Broschüre „Statistische Kurzinformationen Saar - Lor - Lux - Rheinland-Pfalz - Wallonie“ 2013 (erschieden im Februar 2013, kostenlos). Die Broschüre zeigt ein Panorama der grenzüberschreitenden europäischen Region in Wort, Zahl und Bild über die demografische, wirtschaftliche und soziale Lage. Bei dem zweisprachigen Werk (deutsch und französisch) handelt es sich um eine Gemeinschaftsveröffentlichung der beteiligten Statistischen Ämter. Weitere Daten und Informationen finden Sie im Internet unter www.grossregion.lu.

Statistik Journal, Statistisches Quartalsheft Saarland (Einzelheft EUR 4,00, Jahresabonnement EUR 15,00). Das Statistik Journal informiert über aktuelle Ergebnisse aus vielen Bereichen der amtlichen Statistik. Neben Textbeiträgen geben Grafiken umfassende Einblicke in das wirtschaftliche und soziale Geschehen im Saarland.

II. FACHSTATISTISCHE SCHRIFTEN

Handbuch Öffentliche Finanzen 2008 (erschieden im Dezember 2009, EUR 10,00). Das Handbuch stellt Grunddaten über die aktuelle Finanzsituation im öffentlichen Bereich zur Verfügung. Angegeben sind sowohl einfache Bestandszahlen als auch funktional gegliederte Ergebnisse für die Gemeinden und das Land.

Statistische Berichte (erscheinen monatlich, viertel-, halb- oder ganzjährig und können kostenfrei im Internet heruntergeladen werden). In den Statistischen Berichten werden zur schnellen Unterrichtung von Verwaltung und anderen Interessenten die neuesten Ergebnisse der laufenden Statistiken wie auch die ersten Resultate von Sondererhebungen veröffentlicht. Ihre sachliche Gliederung ist sehr differenziert und in der Regel bundeseinheitlich festgelegt.

Fachstatistische Faltblätter „Statistische Kurzinformationen“ (erscheinen i.d.R. jährlich und sind kostenlos). Zurzeit liegen vor:

Hochschulen im Saarland 2009/2010 (erschieden im Juni 2010)

Landwirtschaft im Saarland - Ausgabe 2012 (erschieden im Oktober 2012)

Frauen im Saarland - Ausgabe 2013 (erschieden im März 2013)

III. REIHEN

Einzelchriften zur Statistik des Saarlandes. In dieser Reihe, die bis heute mehr als 100 Bände umfasst, werden aus dem gesamten Spektrum der amtlichen Statistik schwerpunktmäßig Einzelthemen behandelt. Insbesondere werden hier Ergebnisse von Erhebungen dargestellt, die nur in mehrjährigen Abständen stattfinden, so etwa die Volks-, Berufs- und Arbeitsstättenzählung, Handels- und Gaststättenzählung, Handwerkszählung, Wahlen etc.

Saarland in Zahlen (Sonderhefte). In dieser Reihe werden sachlich und teils auch regional tief gegliederte Ergebnisse mit fachlichen Schwerpunkten, insbesondere in den Bereichen Produzierendes Gewerbe, Bildung und Agrarberichterstattung, veröffentlicht. Aktuell erschienene Sonderhefte:

Agrarstrukturserhebung 2007 - Strukturdaten der Landwirtschaft (erschieden im April 2009, EUR 10,00)

Produzierendes Gewerbe 2011 (erschieden im Juli 2012, EUR 10,00)

Allgemeinbildende Schulen 2007/2008 (erschieden im August 2008, EUR 10,00)

Gemeinschaftsveröffentlichungen der Statistischen Ämter des Bundes und der Länder. Im Rahmen dieser Reihe werden gemeinsame Veröffentlichungen mit bundesdeutschen Zahlen konzipiert, z. B. der Museumsbericht, das Gemeindeverzeichnis und die Kreiszahlen sowie mehrere Statistik Datenbanken. Mehrmals jährlich erscheinen auch die Volkswirtschaftlichen Gesamtrechnungen der Länder, mit Ergebnissen über Entstehung, Verteilung und Verwendung des Bruttoinlandsprodukts nach Ländern sowie Bruttowertschöpfung und verfügbares Einkommen der kreisfreien Städte und Landkreise.

IV. VERZEICHNISSE

Das Statistische Amt bietet verschiedene Verzeichnisse an: Gemeindeverzeichnis, Schulverzeichnis, Verzeichnis der Kindertageseinrichtungen, Krankenhausverzeichnis, Straßenverzeichnis, Märkte im Saarland usw. Sie werden i.d.R. jährlich aktualisiert herausgegeben und sind auch in elektronischer Form lieferbar. Die Kosten richten sich jeweils nach dem Umfang.