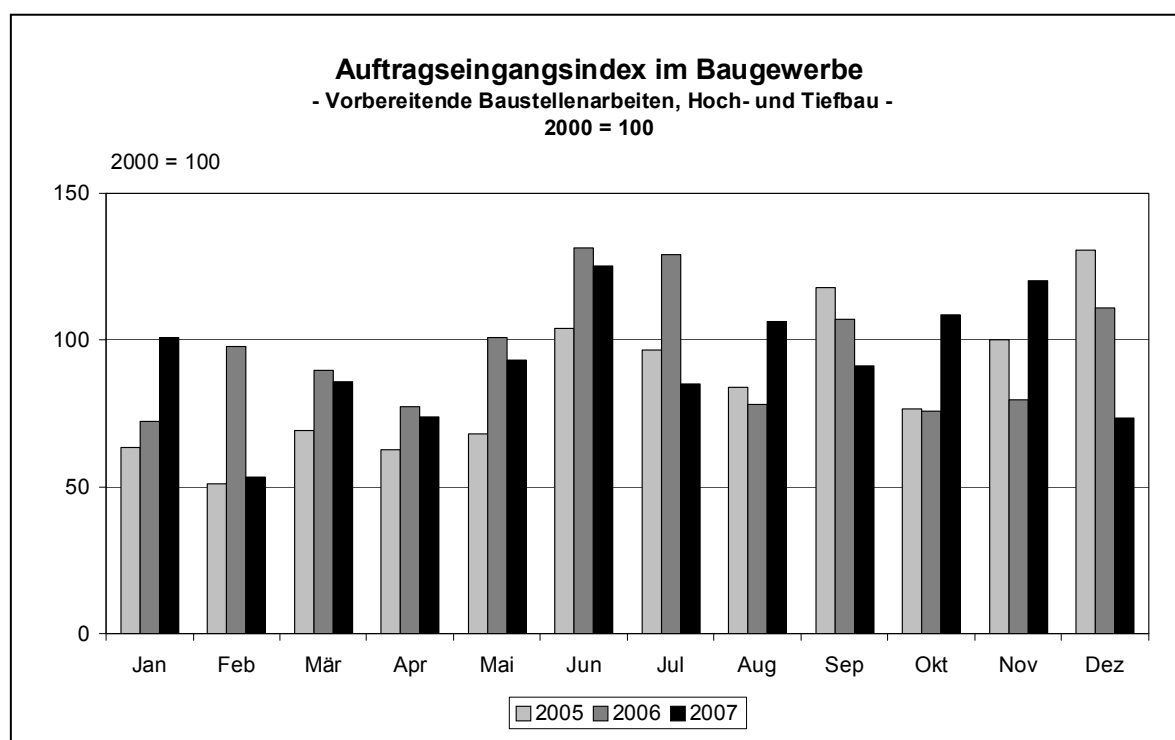


Baugewerbe im Dezember 2007

- A) Vorbereitende Baustellenarbeiten, Hoch- und Tiefbau
B) Bauinstallation und sonstiges Baugewerbe



Ausgegeben im März 2008

Einzelpreis 3,00 EUR

© Statistisches Amt Saarland, Saarbrücken, 2008.

Für nichtgewerbliche Zwecke sind Vervielfältigung und unentgeltliche Verbreitung, auch auszugsweise, mit Quellenangabe gestattet. Die Verbreitung, auch auszugsweise, über elektronische Systeme/Datenträger bedarf der vorherigen Zustimmung. Alle übrigen Rechte bleiben vorbehalten.

Herausgeber: Statistisches Amt Saarland, Virchowstraße 7, 66119 Saarbrücken, Postfach 10 30 44, 66030 Saarbrücken

Telefon: (0681) 501 5925 - Fax: (0681) 501 5915 - E-Mail: statistik@lzd.saarland.de - Internet: <http://www.statistik.saarland.de>

Methodische Erläuterungen

Berichtskreis:

Erfasst werden in selbständigen Erhebungen im Baugewerbe die Bereiche "Vorbereitende Baustellenarbeiten, Hoch- und Tiefbau" sowie "Bauinstallation und sonstiges Baugewerbe" in der Abgrenzung der Klassifikation der Wirtschaftszweige, Ausgabe 2003, WZ 2003. Zum Baugewerbe "Vorbereitende Baustellenarbeiten, Hoch- und Tiefbau" zählen die Zweige des Hoch- und Tiefbaus (u.a. Zimmerei und Dachdeckerei), ferner Straßenbau, Wasserbau und Spezialbau.

Das Baugewerbe "Bauinstallation und sonstiges Baugewerbe" umfasst u.a. Bauinstallation, Stuckateurgewerbe, Gipserei, Verputzerei, Maler- und Lackierergewerbe, Bautischlerei, Fliesen-, Platten- und Mosaiklegerei.¹⁾

Zu den Monats- bzw. Vierteljahresberichten im Baugewerbe melden die Baubetriebe von Unternehmen mit 20 und mehr Beschäftigten sowie alle Arbeitsgemeinschaften.

Im Baugewerbe "Vorbereitende Baustellenarbeiten, Hoch- und Tiefbau" werden die erhobenen Daten - mit Ausnahme der gemeldeten Auftragsgänge und Auftragsbestände - zu Ergebnissen für alle Betriebe aufgeschätzt. Grundlage hierfür sind die Ergebnisse der jährlichen Totalerhebung im Baugewerbe "Vorbereitende Baustellenarbeiten, Hoch- und Tiefbau". Eine entsprechende Aufschätzung der im Baugewerbe "Bauinstallation und sonstiges Baugewerbe" erhobenen Daten erfolgt nicht. Die Kreisergebnisse für das Baugewerbe "Vorbereitende Baustellenarbeiten, Hoch- und Tiefbau" sind ebenfalls nicht aufgeschätzt.

Tätige Personen:

Tätige Inhaber und tätige Mitinhaber; unbezahlt mithelfende Familienangehörige, soweit sie mindestens 55 Stunden im Monat im Betrieb tätig sind; kaufmännische und technische Arbeitnehmer; Poliere, Schachtmeister und Meister; Werkpoliere, Baumaschinen-Fachmeister, Vorarbeiter und Baumaschinen-Vorarbeiter; Maurer, Betonbauer, Zimmerer; übrige Fach-/Spezialfacharbeiter (Dachdecker, Isolierer, Maler usw.) und Baumaschinen-, Baugeräteführer, Berufskraftfahrer, Fachwerker/Maschinen/Kraftfahrer, Werker/Maschinenwerker, Auszubildende, Umschüler, Anlernlinge und Praktikanten; Personen, die in einem Arbeitsverhältnis zum Betrieb stehen (z.B. auch Vorstandsmitglieder, Direktoren, Volontäre, Heimarbeiter); Personen mit Altersteilzeitregelungen.

Löhne und Gehälter:

Bei den Bruttolöhnen und Bruttogehältern ist die Summe der lohnsteuerpflichtigen Bruttobezüge (Bar- und Sachbezüge) einzutragen. Diese Beträge sind ohne Arbeitgeberanteile zur Kranken-, Pflege-, Renten- und Arbeitslosenversicherung; ohne Beiträge zu den Sozialkassen des Baugewerbes; ohne Winterbau-Umlage; ohne Aufwendungen für die betriebliche Alters-, Invaliditäts- und Hinterbliebenenversorgung; ohne gezahltes Vorruhestandsgeld; ohne geleistete Zuschüsse der Bundesagentur für Arbeit (z.B. Kurzarbeitergeld, Winterausfallgeld ab der 101. witterungsbedingten Ausfallstunde, Leistungen nach dem Altersteilzeitgesetz) anzugeben. Den Löhnen und Gehältern sind auch die Bezüge von Gesellschaftern, Vorstandsmitgliedern und anderen leitenden Kräften zuzurechnen, soweit sie steuerlich als Einkünfte aus nichtselbstständiger Arbeit anzusehen sind. Einzubeziehen sind auch Zahlungen für eine Beschäftigung, die nur wegen Unterschreitung der Steuerpflichtgrenzen steuerfrei sind.

Geleistete Arbeitsstunden:

Alle von Inhabern, Angestellten, Arbeitern und Auszubildenden auf Baustellen, Bauhöfen und in Werkstätten tatsächlich geleisteten (nicht die bezahlten) Arbeitsstunden. Nicht einbezogen sind die für Bürotätigkeit geleisteten Arbeitsstunden.

Umsatz (ohne Umsatzsteuer):

Als Umsatz gelten die dem Finanzamt für die Umsatzsteuer zu meldenden steuerbaren Beträge im Bundesgebiet einschließlich Umsatz aus Nachunternehmertätigkeit und Vergabe von Teilleistungen an Nachunternehmer. Hierzu zählen auch Anzahlungen für Teilleistungen oder Vorauszahlungen vor Ausführung der entsprechenden Lieferungen oder Leistungen gemäß § 13 des Umsatzsteuergesetzes. Der Gesamtumsatz enthält außer dem baugewerblichen Umsatz (Umsatz aus Bauleistungen) die Handels- und sonstigen Umsätze.

Auftragseingang im Bauhauptgewerbe:

Wert (ohne Umsatzsteuer) aller im Berichtsmonat vom Betrieb fest akzeptierten Aufträge für Bauleistungen. Um Doppelzahlungen zu vermeiden, wird der Auftragseingang nur von dem Betrieb gemeldet, der den Bauauftrag ausführen wird, d.h. an Nachunternehmer zu vergebende Teile von Bauaufträgen werden nicht in die eigene Meldung einbezogen.

Auftragsbestand im Bauhauptgewerbe:

Wert (ohne Umsatzsteuer) aller akzeptierten, noch nicht ausgeführten Aufträge für Bauleistungen am Ende des Berichtsvierteljahres. Bei der Ermittlung des Auftragsbestandes wird vom Auftragswert bereits im Bau befindlicher Projekte der Teil abgesetzt, der produktionstechnisch schon fertiggestellt ist (ohne Berücksichtigung der Abnahme oder Abrechnung).

Hinweis:

Vergleichbarkeit vorläufiger bzw. endgültiger Ergebnisse im Baugewerbe, Bereich Vorbereitende Baustellenarbeiten, Hoch- und Tiefbau: Von März bis September des Berichtsjahres werden vorläufige Ergebnisse auf der Basis der Totalerhebung des Vorjahres erstellt, die einen eingeschränkten Zuverlässigkeitsgrad haben. Nach Aktualisierung des Firmenberichtskreises durch die Totalerhebung zur Jahresmitte und nach Bereinigung der Vormonatswerte mittels Aufschätzverfahren werden ab Oktober endgültige Ergebnisse veröffentlicht. Hierbei sind in den kumulierten Reihen auch bereinigte Vormonatsdaten enthalten. Unterschiede zwischen kumulierten endgültigen Werten und vorläufigen Zahlen der Vorperioden resultierten z.T. aus den durchgeführten Berichtskreis- bzw. Datenbestandskorrekturen.

1) Siehe Wirtschaftsverzeichnis.

Zeichenerklärung

a.n.g.	=	anderweitig nicht genannt
0	=	mehr als nichts, aber weniger als die Hälfte der kleinsten in der Tabelle nachgewiesenen Einheit
-	=	nichts vorhanden
/	=	keine Angabe, da Zahlenwert nicht sicher genug
.	=	Zahlenwert unbekannt oder geheim zu halten
x	=	Tabellenfach gesperrt, weil Aussage nicht sinnvoll
...	=	Angabe fällt später an
()	=	Nachweis unter dem Vorbehalt, dass der Zahlenwert Fehler aufweisen kann
p	=	vorläufiges Ergebnis
r	=	berichtigtes Ergebnis

Abweichungen in den Summen durch Runden der Zahlen möglich

A. VORBEREITENDE BAUSTELLENARBEITEN, HOCH- UND TIEFBAU

A 1 Beschäftigte, Lohn- und Gehaltssumme, geleistete Arbeitsstunden

- Hochgerechnete Ergebnisse für alle Betriebe -

Merkmal	Dez. 2007	Nov. 2007	Dez. 2006	Januar bis Dezember		Veränderungen in %		
				2007	2006	Dez. 2007	Dez. 2007	Jan. bis Dez. 07
						gegenüber		
						Nov. 2007	Dez. 2006	Jan. bis Dez. 06
Tätige Personen (Anzahl)								
Beschäftigte insgesamt	8 872	8 954	9 155	9 085	9 142	-0,9	-3,1	-0,6
Löhne und Gehälter (in 1 000 EUR)								
Bruttolohn- und -gehaltssumme (einschließlich Vergütung für Auszubildende)	21 390	24 989	21 494	261 451	258 628	-14,4	-0,5	+1,1
Geleistete Arbeitsstunden (1 000 Std.)								
Hochbau	502	582	488	6 576	6 492	-13,7	+2,9	+1,3
Wohnungsbau (unabhängig vom Auftraggeber)	289	360	303	3 938	3 889	-19,7	-4,6	+1,3
Gewerblicher und industrieller Hochbau, landwirtschaftlicher Bau	180	172	156	2 188	2 230	+4,7	+15,4	-1,9
Hochbauten für Organisationen ohne Erwerbszweck (Kirchen, Vereine, Verbände, Gewerkschaften, Parteien, DRK u.a.)	6	6	2	70	83	±0	+200,0	-15,7
Hochbauten für Körperschaften des öffentlichen Rechts (Bund, Länder, Gemeinden, Sozialversicherungen und sonstige öffentliche Auftraggeber)	27	44	27	380	290	-38,6	±0	+31,0
Tiefbau	257	390	313	4 512	4 586	-34,1	-17,9	-1,6
Gewerblicher u. industrieller Tiefbau - ohne Straßenbau - Straßenbau (unabhängig vom Auftraggeber)	74	102	93	1 336	1 413	-27,5	-20,4	-5,4
Sonst. Tiefbau - ohne Straßenbau - für Körperschaften des öffentlichen Rechts sowie für Organisationen ohne Erwerbszweck	92	135	103	1 477	1 482	-31,9	-10,7	-0,3
	91	153	117	1 699	1 691	-40,5	-22,2	+0,5
Insgesamt	759	972	801	11 088	11 078	-21,9	-5,2	+0,1
Arbeitstage								
Insgesamt	19	21	19	249	249	-9,5	±0	±0

A 2 Umsatz

- Hochgerechnete Ergebnisse für alle Betriebe in 1 000 Euro; ohne Umsatzsteuer -

Merkmal	Dez. 2007	Nov. 2007	Dez. 2006	Januar bis Dezember		Veränderungen in %		
				2007	2006	Dez. 2007	Dez. 2007	Jan. bis Dez. 07
						gegenüber		
						Nov. 2007	Dez. 2006	Jan. bis Dez. 06
Baugewerblicher Umsatz	84 523	93 817	106 315	942 078	1 009 172	-9,9	-20,5	-6,6
Hochbau	50 493	52 820	65 786	527 477	581 216	-4,4	-23,2	-9,2
Wohnungsbau (unabhängig vom Auftraggeber)	24 323	22 857	36 392	238 705	305 346	+6,4	-33,2	-21,8
Gewerblicher und industrieller Hochbau, landwirtschaftlicher Bau	22 696	25 318	24 203	248 571	227 133	-10,4	-6,2	+9,4
Hochbauten für Organisationen ohne Erwerbszweck (Kirchen, Vereine, Verbände, Gewerkschaften, Parteien, DRK u.a.)	879	1 075	813	7 038	15 117	-18,2	+8,1	-53,4
Hochbauten für Körperschaften des öffentlichen Rechts (Bund, Länder, Gemeinden, Sozialversicherungen und sonstige öffentliche Auftraggeber)	2 595	3 570	4 378	33 163	33 619	-27,3	-40,7	-1,4
Tiefbau	34 030	40 997	40 529	414 601	427 956	-17,0	-16,0	-3,1
Gewerblicher u. industrieller Tiefbau - ohne Straßenbau - Straßenbau (unabhängig vom Auftraggeber)	7 577	9 651	10 390	107 865	111 494	-21,5	-27,1	-3,3
Sonst. Tiefbau - ohne Straßenbau - für Körperschaften des öffentlichen Rechts sowie für Organisationen ohne Erwerbszweck	12 540	16 734	11 249	154 625	143 897	-25,1	+11,5	+7,5
	13 913	14 612	18 890	152 111	172 564	-4,8	-26,3	-11,9
Sonstiger Umsatz	1 258	1 310	2 565	19 136	27 723	-4,0	-51,0	-31,0
Umsatz insgesamt	85 781	95 127	108 880	961 214	1 036 896	-9,8	-21,2	-7,3

A 3 Kreisergebnisse Dezember 2007

- Ergebnisse für Betriebe von Unternehmen mit 20 und mehr Beschäftigten -

Merkmal	Maßeinheit	Saarland	Stadt- verband Saar- brücken	Landkreis				
				Merzig- Wadern	Neun- kirchen	Saarlouis	Saarpfalz	St. Wendel
Betriebe	Anzahl	109	39	11	26	9	17	7
Beschäftigte	Anzahl	5 411	1 594	471	1 381	483	1 002	480
Geleistete Arbeitsstunden insgesamt	1 000	442	118	37	102	38	118	30
Hochbau	1 000	227	68	19	36	19	82	4
darunter Wohnungsbau	1 000	57	29	9	11	3	3	2
Tiefbau	1 000	215	50	18	66	19	36	26
Bruttolohn- und -gehaltssumme	1 000 EUR	14 987	4 246	1 240	3 903	1 634	2 952	1 012
Gesamtumsatz ¹⁾	1 000 EUR	60 925	13 777	5 884	17 532	3 422	16 456	3 855
Auftragseingang ¹⁾	1 000 EUR	45 981	15 846	3 779	10 821	4 175	7 234	4 127

1) Ohne Umsatzsteuer.

A 4 Auftragseingang

- Ergebnisse für Betriebe von Unternehmen mit 20 und mehr Beschäftigten in 1 000 Euro; ohne Umsatzsteuer -

Merkmal	Dez. 2007	Nov. 2007	Dez. 2006	Januar bis Dezember		Veränderungen in %		
				2007	2006	Dez. 2007	Dez. 2007	Jan. bis Dez. 07
						gegenüber		
						Nov. 2007	Dez. 2006	Jan. bis Dez. 06
Hochbau	19 029	44 585	38 341	352 710	343 008	-57,3	-50,4	+2,8
Wohnungsbau (unabhängig vom Auftraggeber)	3 052	3 944	5 382	95 998	97 488	-22,6	-43,3	-1,5
Gewerblicher und industrieller Hochbau, landwirtschaftlicher Bau	12 611	39 604	30 547	224 826	209 374	-68,2	-58,7	+7,4
Hochbauten für Organisationen ohne Erwerbszweck (Kirchen, Vereine, Verbände, Gewerkschaften, Parteien, DRK u.a.)	173	330	341	5 161	8 029	-47,6	-49,3	-35,7
Hochbauten für Körperschaften des öffentlichen Rechts (Bund, Länder, Gemeinden, Sozialversiche- rungen und sonstige öffentliche Auftraggeber)	3 193	707	2 071	26 725	28 118	+351,6	+54,2	-5,0
Tiefbau	26 952	30 832	31 170	347 504	377 823	-12,6	-13,5	-8,0
Gewerblicher und industrieller Tiefbau - ohne Straßenbau -	4 361	6 983	8 707	73 871	100 981	-37,5	-49,9	-26,8
Straßenbau (unabhängig vom Auftraggeber)	8 469	10 968	6 857	126 802	124 568	-22,8	+23,5	+1,8
Sonstiger Tiefbau - ohne Straßenbau - für Körper- schaften des öffentlichen Rechts sowie für Organisationen ohne Erwerbszweck	14 122	12 881	15 606	146 831	152 274	+9,6	-9,5	-3,6
Insgesamt	45 981	75417	69 511	700 214	720 831	-39,0	-33,9	-2,9

A 5 Ergebnisse für Betriebe von Unternehmen mit 20 und mehr Beschäftigten

Jahr - Monat	Betriebe	Be- schäftigte	Geleistete Arbeitsstunden				Bruttolohn- und -gehalts- summe	Gesamt- umsatz	Auftrags- eingang
			insgesamt	Hochbau		Tiefbau			
				ins- gesamt	darunter Wohnungs- bau				
	Anzahl		in 1 000				in 1 000 Euro		
2006	113	5 506	6 651	2 772	774	3 879	179 699	713 364	720 831
2006									
Januar	117	5 437	340	170	36	170	12 938	37 678	45 308
Februar	115	5 418	365	170	43	195	12 102	36 625	61 154
März	114	5 415	478	214	55	264	12 968	44 657	56 287
April	114	5 427	560	224	64	336	15 239	51 013	48 561
Mai	113	5 459	643	247	72	396	15 645	59 878	63 308
Juni	112	5 476	614	245	67	369	15 499	62 465	82 243
Juli	111	5 528	638	251	71	387	15 227	65 223	80 778
August	111	5 598	600	254	69	346	16 100	65 311	49 016
September	111	5 632	659	267	82	392	15 472	71 545	67 195
Oktober	111	5 624	653	270	77	383	15 851	70 286	47 545
November	108	5 566	636	257	80	379	17 760	76 239	49 925
Dezember	109	5 494	465	203	58	262	14 898	72 444	69 511
2007									
Januar	108	5 539	416	200	49	216	14 132	40 769	63 337
Februar	107	5 515	413	193	47	220	12 941	36 796	33 456
März	107	5 488	550	245	67	305	13 839	54 564	53 862
April	107	5 442	552	232	62	320	15 605	53 058	46 198
Mai	107	5 456	581	244	64	337	15 270	60 535	58 428
Juni	107	5 466	576	240	62	336	15 060	60 024	78 385
Juli	106	5 425	605	248	63	357	15 469	62 380	53 345
August	106	5 469	595	253	64	342	15 819	66 393	66 618
September	106	5 458	603	247	69	356	15 006	62 280	57 070
Oktober	106	5 458	647	266	76	381	15 965	64 594	68 117
November	109	5 461	574	247	71	327	17 509	69 227	75 417
Dezember	109	5 411	442	227	57	215	14 987	60 925	45 981

A 6 Auftragsbestand 4. Quartal 2007*)

- Ergebnisse für Betriebe von Unternehmen mit 20 und mehr Beschäftigten in 1 000 Euro; ohne Umsatzsteuer -

Merkmal	4. Quartal 2007	3. Quartal 2007	2. Quartal 2007	4. Quartal 2006	Veränderung in % 4. Quartal 2007 gegenüber	
					3. Quartal 2007	4. Quartal 2006
Hochbau	141 870	129 824	158 559	125 110	+9,3	+13,4
Wohnungsbau (unabhängig vom Auftraggeber)	48 696	39 738	46 845	37 010	+22,5	+31,6
Gewerbl. u. industr. Hochbau, landw. Bau	78 399	74 322	96 704	74 611	+5,5	+5,1
Hochbauten für Organisationen ohne Erwerbszweck (Kirchen, Vereine, Verbände, Gewerkschaften, Parteien, DRK u.a.)	4 127	5 118	3 454	3 137	-19,4	+31,6
Hochbauten für Körperschaften des öffentlichen Rechts (Bund, Länder, Gemeinden, Sozialversiche- rungen und sonstige öffentl. Auftraggeber)	10 648	10 646	11 556	10 352	+0,0	+2,9
Tiefbau	128 712	143 374	127 388	128 361	-10,2	+0,3
Gewerblicher und industrieller Tiefbau - ohne Straßenbau -	23 002	30 949	33 444	37 434	-25,7	-38,6
Straßenbau (unabhängig vom Auftraggeber)	45 759	50 686	46 156	40 942	-9,7	+11,8
Sonstiger Tiefbau - ohne Straßenbau - für Körper- schaften des öffentlichen Rechts sowie für Organisationen ohne Erwerbszweck	59 951	61 739	47 788	49 985	-2,9	+19,9
Insgesamt	270 582	273 198	285 947	253 471	-1,0	+6,8

*) Zahlen werden nur vierteljährlich ermittelt.

B. BAUINSTALLATION UND SONSTIGES BAUGEWERBE*)

B 1 Betriebe, Beschäftigte, geleistete Arbeitsstunden, Lohn- und Gehaltssumme und Umsatz im 4. Quartal 2007

- Ergebnisse für Betriebe von Unternehmen mit 20 und mehr Beschäftigten -

WZ 2003 Nr.	Wirtschaftszweig	Betriebe ¹⁾	Beschäftigte ¹⁾	Geleistete Arbeits- stunden	Bruttolohn- und -gehalt- summe	Baugewerb- licher Umsatz ²⁾	Gesamt- umsatz ²⁾
		Anzahl		1 000		1 000 EUR	
45.3	Bauinstallation	55	2 247	674	16 281	60 003	62 555
45.4	Sonstiges Ausbaugewerbe	21	536	163	3 785	13 327	13 731
45.3 bis 45.5	Bauinstallation und sonstiges Ausbaugewerbe insgesamt	76	2 783	836	20 066	73 330	76 286

1) Am Ende des Berichtsvierteljahres. 2) Ohne Umsatzsteuer.

B 2 Beschäftigte, Arbeitsstunden und Gesamtumsatz - Vorjahresvergleich

- Ergebnisse für Betriebe von Unternehmen mit 20 und mehr Beschäftigten -

WZ 2003 Nr.	Wirtschaftszweig	Be- schäftigte ¹⁾	Geleistete Arbeits- stunden	Gesamt- umsatz ²⁾	Be- schäftigte ¹⁾	Geleistete Arbeits- stunden	Gesamt- umsatz ²⁾
		Veränderung 4. Quartal 2007 zu 4. Quartal 2006 in %			Veränderung 1. - 4. Quartal 2007 zu 1. - 4. Quartal 2006 in %		
45.3	Bauinstallation	5,1	3,7	-18,5	5,5	4,4	-3,0
45.4	Sonstiges Ausbaugewerbe	1,5	-1,8	-2,0	1,3	-0,4	-5,9
45.3 bis 45.5	Bauinstallation und sonstiges Ausbaugewerbe insgesamt	3,9	2,5	-15,9	4,6	3,4	-3,6

1) Am Ende des Berichtsvierteljahres. 2) Ohne Umsatzsteuer.

B 3 Kreisergebnisse 4. Quartal 2007

- Ergebnisse für Betriebe von Unternehmen mit 20 und mehr Beschäftigten -

Kreis	Betriebe ¹⁾	Beschäftigte ¹⁾	Geleistete Arbeitsstunden	Bruttolohn- und -gehaltssumme	Gesamtumsatz ²⁾
	Anzahl		1 000		1 000 EUR
Stadtverband Saarbrücken	24	764	205	6 116	18 043
Landkreis Merzig Wadern	11	473	138	3 141	11 990
Landkreis Neunkirchen	9	327	101	2 127	10 082
Landkreis Saarlouis	17	494	146	3 459	15 241
Saarpfalz-Kreis	10	465	135	3 309	13 945
Landkreis St. Wendel	5	260	112	1 915	6 986
Saarland	76	2 783	836	20 066	76 286

1) Am Ende des Berichtsvierteljahres. 2) Ohne Umsatzsteuer.

*) Wird ab 1997 nur noch vierteljährlich erhoben.

Verzeichnis der Wirtschaftszweige im Baugewerbe

WZ 2003 Nr.	Wirtschaftszweig Vorbereitende Baustellenarbeiten, Hoch- und Tiefbau	WZ 2003 Nr.	Wirtschaftszweig Bauinstallation und sonstiges Baugewerbe
45.11.1	Abbruch-, Spreng- und Enttrümmerungsgewerbe	45.31.0	Elektroinstallation
45.11.2	Erdbewegungsarbeiten	45.32.0	Dämmung gegen Kälte, Wärme, Schall und Erschütterung
45.11.4	Aufschließung von Lagerstätten, Auffüllen stillgelegter Lagerstätten	45.33.0	Klempnerei, Gas, Wasser, Heizungs- und Lüftungsinstallation
45.12.0	Test- und Suchbohrung	45.34.0	Sonstige Bauinstallation
45.21.1	Hoch- und Tiefbau ohne ausgeprägten Schwerpunkt	45.41.0	Stuckateurgewerbe, Gipserei und Verputzerei
45.21.2	Hochbau (ohne Fertigteilbau)	45.42.0	Bautischlerei und Schlosserei
	Einrichtung von Fertigteilbauten aus	45.43.1	Parkettlegerei
45.21.3	Beton im Hochbau aus selbsthergestellten Fertigteilen	45.43.2	Fliesen-, Platten- und Mosaiklegerei
45.21.4	Beton im Hochbau aus fremdbezogenen Fertigteilen	45.43.3	Estrichlegerei
45.21.5	Holz im Hochbau und Kunststoffen im Hochbau aus fremdbezogenen Fertigteilen	45.43.4	Sonstige Fußbodenlegerei und -kleberei
45.21.6	Brücken- und Tunnelbau und Ähnliches	45.43.5	Tapetenkleberei
45.21.7	Rohrleitungs- und Kabelleitungstiefbau	45.43.6	Raumausstattung ohne ausgeprägten Schwerpunkt
45.22.1	Dachdeckerei und Bauspenglerei	45.44.1	Maler- und Lackierergewerbe
45.22.2	Abdichtung gegen Wasser und Feuchtigkeit	45.44.2	Glasergerbe
45.22.3	Zimmerei und Ingenieurholzbau	45.45.1	Fassadenreinigung
45.23.1	Bau von Straßen, Rollbahnen und Sportanlagen	45.45.3	Ausbaugewerbe anderweitig nicht genannt
45.23.2	Bau von Bahnverkehrsstrecken	45.50.1	Vermietung von Betonpumpen mit Bedienungspersonal
45.24.0	Wasserbau	45.50.2	Vermietung von sonstigen Baumaschinen und -geräten mit Bedienungspersonal
45.25.1	Brunnenbau		
45.25.2	Schachtbau		
45.25.3	Schornstein-, Feuerungs- und Industrieofenbau		
45.25.4	Gerüstbau		
45.25.5	Gebäudetrocknung		
45.25.6	Sonstiger spezialisierter Hoch- und Tiefbau, anderweitig nicht genannt		

Entspricht der Klassifikation der Wirtschaftszweige - WZ 2003 - Baugewerbe

Veröffentlichungen des Statistischen Amtes Saarland

I. ZUSAMMENFASSENDE SCHRIFTEN

Statistisches Jahrbuch für das Saarland 2007 (erschieden im Oktober 2007, EUR 20,00). Das Statistische Jahrbuch bietet aktuelle Informationen aus allen wichtigen Bereichen des sozialen, kulturellen und wirtschaftlichen Lebens. Die Darstellung in Tabellenform, die vielfach mehrjährige Vergleiche erlaubt, wird durch textliche Erläuterungen sowie durch übersichtliche Schaubilder und Grafiken ergänzt. Wichtige Daten aus der amtlichen Statistik der anderen Bundesländer sowie der Länder der EU runden das Informationsangebot ab.

Saarländische Gemeindezahlen 2007 (erschieden im Oktober 2007, EUR 8,00). In diesem jährlich erscheinenden Heft werden Informationen aus den verschiedensten Bereichen der amtlichen Statistik auf Gemeinde- und Kreisebene veröffentlicht.

SAARLAND HEUTE 2007 - Statistische Kurzinformationen (erschieden im April 2007, erscheint jährlich, kostenlos)

Statistisches Jahrbuch „Saar - Lor - Lux - Rheinland-Pfalz - Wallonie“ 2004 (erschieden im Dezember 2004, EUR 10,00) und **Broschüre „Statistische Kurzinformationen Saar - Lor - Lux - Rheinland-Pfalz - Wallonie“ 2006** (erschieden im Februar 2006, kostenlos). Erscheinen unregelmäßig im Wechsel. Das Jahrbuch zeigt ein Panorama der grenzüberschreitenden europäischen Region in Wort, Zahl und Bild über die demografische, wirtschaftliche und soziale Lage. Bei dem zweisprachigen Werk (deutsch und französisch) handelt es sich um eine Gemeinschaftsveröffentlichung der beteiligten Statistischen Ämter. Die Broschüre enthält die wichtigsten Daten des Jahrbuchs in aktueller Darstellung.

Statistik Journal, Statistisches Quartalsheft Saarland (Einzelheft EUR 3,00, Jahresabonnement EUR 12,00). Das Statistik Journal informiert über aktuelle Ergebnisse aus vielen Bereichen der amtlichen Statistik. Neben Textbeiträgen geben Grafiken umfassende Einblicke in das wirtschaftliche und soziale Geschehen im Saarland.

II. FACHSTATISTISCHE SCHRIFTEN

Handbuch Öffentliche Finanzen 2005 (erschieden im Dezember 2007, EUR 10,00). Das Handbuch stellt Grunddaten über die aktuelle Finanzsituation im öffentlichen Bereich zur Verfügung. Angegeben sind sowohl einfache Bestandszahlen als auch funktional gegliederte Ergebnisse für die Gemeinden und das Land.

Statistische Berichte (erscheinen monatlich, viertel-, halb oder ganzjährig zu einem Preis ab EUR 3,00 p. St.). In den Statistischen Berichten werden zur schnellen Unterrichtung von Verwaltung und anderen Interessenten die neuesten Ergebnisse der laufenden Statistiken wie auch die ersten Resultate von Sondererhebungen veröffentlicht. Ihre sachliche Gliederung ist sehr differenziert und in der Regel bundeseinheitlich festgelegt.

Fachstatistische Faltblätter „Statistische Kurzinformationen“ (erscheinen i.d.R. jährlich und sind kostenlos). Zurzeit liegen vor:

Hochschulen im Saarland 2006/2007 (erschieden im Mai 2007)

Landwirtschaft im Saarland - Ausgabe 2007 (erschieden im Mai 2007)

III. REIHEN

Einzelchriften zur Statistik des Saarlandes. In dieser Reihe, die bis heute mehr als 100 Bände umfasst, werden aus dem gesamten Spektrum der amtlichen Statistik schwerpunktmäßig Einzelthemen behandelt. Insbesondere werden hier Ergebnisse von Erhebungen dargestellt, die nur in mehrjährigen Abständen stattfinden, so etwa die Volks-, Berufs- und Arbeitsstättenzählung, Handels- und Gaststättenzählung, Handwerkszählung, Wahlen etc.

Saarland in Zahlen (Sonderhefte). In dieser Reihe werden sachlich und teils auch regional tief gegliederte Ergebnisse mit fachlichen Schwerpunkten, insbesondere in den Bereichen Produzierendes Gewerbe, Bildung und Agrarberichterstattung, veröffentlicht. Aktuell erschienene Sonderhefte:

Agrarstrukturserhebung 2005 - Strukturdaten der Landwirtschaft (erschieden im Dezember 2006, EUR 10,00)

Produzierendes Gewerbe 2006 (erschieden im April 2007, EUR 10,00)

Allgemeinbildende Schulen 2006/2007 (erschieden im April 2007, EUR 10,00)

Gemeinschaftsveröffentlichungen der Statistischen Ämter des Bundes und der Länder. Im Rahmen dieser Reihe werden gemeinsame Veröffentlichungen mit bundesdeutschen Zahlen konzipiert, z. B. der Museumsbericht, das Gemeindeverzeichnis und die Kreiszahlen sowie mehrere Statistik Datenbanken. Mehrmals jährlich erscheinen auch die Volkswirtschaftlichen Gesamtrechnungen der Länder, mit Ergebnissen über Entstehung, Verteilung und Verwendung des Bruttoinlandsprodukts nach Ländern sowie Bruttowertschöpfung und verfügbares Einkommen der kreisfreien Städte und Landkreise.

IV. VERZEICHNISSE

Das Statistische Amt bietet verschiedene Verzeichnisse an: Gemeindeverzeichnis, Schulverzeichnis, Verzeichnis der Kindertageseinrichtungen, Krankenhausverzeichnis, Straßenverzeichnis, Märkte im Saarland usw. Sie werden i.d.R. jährlich aktualisiert herausgegeben und sind auch in elektronischer Form lieferbar. Die Kosten richten sich jeweils nach dem Umfang.