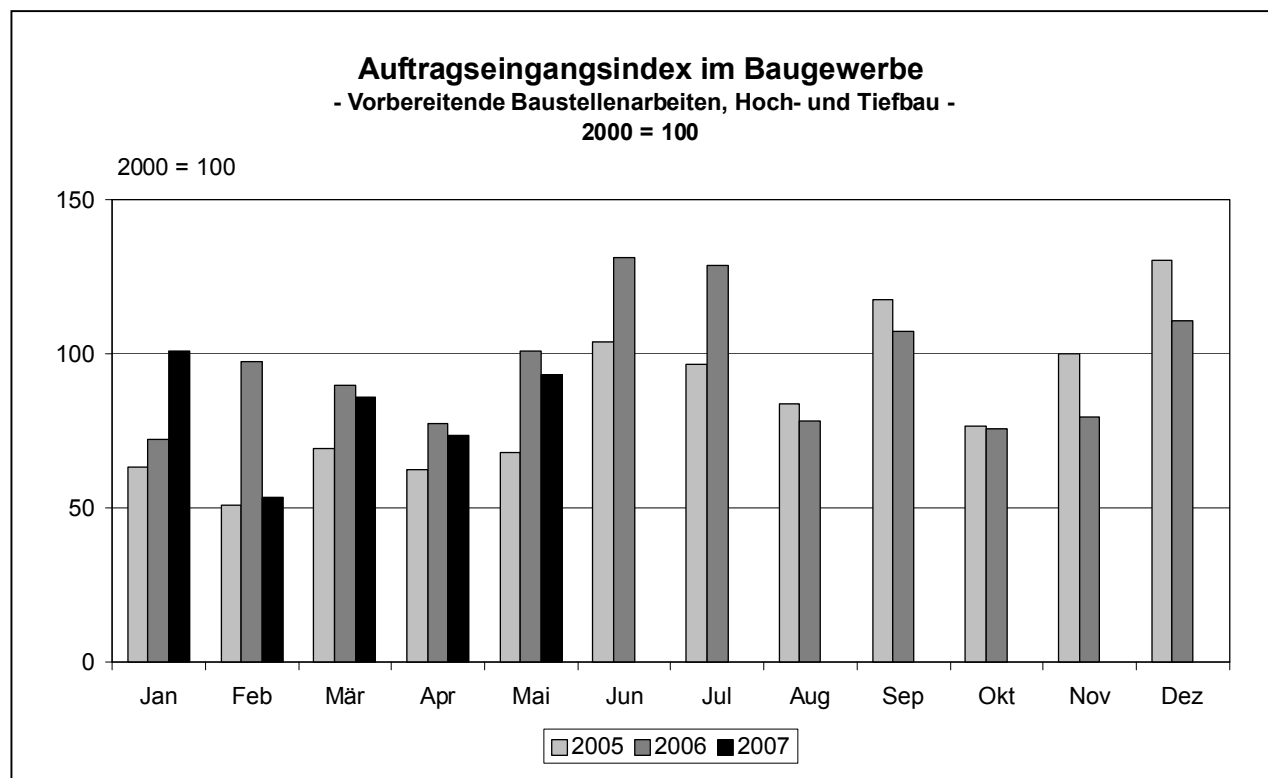


Baugewerbe im Mai 2007

A) Vorbereitende Baustellenarbeiten, Hoch- und Tiefbau

B) Bauinstallation und sonstiges Baugewerbe



Ausgegeben im Juli 2007

Einzelpreis 3,00 EUR

© Statistisches Amt Saarland, Saarbrücken, 2007.

Für nichtgewerbliche Zwecke sind Vervielfältigung und unentgeltliche Verbreitung, auch auszugsweise, mit Quellenangabe gestattet. Die Verbreitung, auch auszugsweise, über elektronische Systeme/Datenträger bedarf der vorherigen Zustimmung. Alle übrigen Rechte bleiben vorbehalten.

Herausgeber: Statistisches Amt Saarland, Virchowstraße 7, 66119 Saarbrücken, Postfach 10 30 44, 66030 Saarbrücken

Telefon: (0681) 501 5927 - Fax: (0681) 501 5921 - E-Mail: statistik@lzd.saarland.de - Internet: <http://www.statistik.saarland.de>

Methodische Erläuterungen

Berichtskreis:

Erfasst werden in selbständigen Erhebungen im Baugewerbe die Bereiche "Vorbereitende Baustellenarbeiten, Hoch- und Tiefbau" sowie "Bauinstallation und sonstiges Baugewerbe" in der Abgrenzung der Klassifikation der Wirtschaftszweige, Ausgabe 2003, WZ 2003. Zum Baugewerbe "Vorbereitende Baustellenarbeiten, Hoch- und Tiefbau" zählen die Zweige des Hoch- und Tiefbaus (u.a. Zimmerei und Dachdeckerei), ferner Straßenbau, Wasserbau und Spezialbau.

Das Baugewerbe "Bauinstallation und sonstiges Baugewerbe" umfasst u.a. Bauinstallation, Stuckateurgewerbe, Gipserei, Verputzerei, Maler- und Lackierergewerbe, Bautischlerei, Fliesen-, Platten- und Mosaiklegerei.¹⁾

Zu den Monats- bzw. Vierteljahresberichten im Baugewerbe melden die Baubetriebe von Unternehmen mit 20 und mehr Beschäftigten sowie alle Arbeitsgemeinschaften.

Im Baugewerbe "Vorbereitende Baustellenarbeiten, Hoch- und Tiefbau" werden die erhobenen Daten - mit Ausnahme der gemeldeten Auftragsbegehren und Auftragsbestände - zu Ergebnissen für alle Betriebe aufgeschätzt. Grundlage hierfür sind die Ergebnisse der jährlichen Totalerhebung im Baugewerbe "Vorbereitende Baustellenarbeiten, Hoch- und Tiefbau". Eine entsprechende Aufschätzung der im Baugewerbe "Bauinstallation und sonstiges Baugewerbe" erhobenen Daten erfolgt nicht. Die Kreisergebnisse für das Baugewerbe "Vorbereitende Baustellenarbeiten, Hoch- und Tiefbau" sind ebenfalls nicht aufgeschätzt.

Tätige Personen:

Tätige Inhaber und tätige Mitinhaber; unbezahlt mithelfende Familienangehörige, soweit sie mindestens 55 Stunden im Monat im Betrieb tätig sind; kaufmännische und technische Arbeitnehmer; Poliere, Schachtmeister und Meister; Werkpoliere, Baumaschinen-Fachmeister, Vorarbeiter und Baumaschinen-Vorarbeiter; Maurer, Betonbauer, Zimmerer; übrige Fach-/Spezialfacharbeiter (Dachdecker, Isolierer, Maler usw.) und Baumaschinen-, Baugeräteführer, Berufskraftfahrer, Fachwerker/Maschinisten/Kraftfahrer, Werker/Maschinenwerker, Auszubildende, Umschüler, Anlernlinge und Praktikanten; Personen, die in einem Arbeitsverhältnis zum Betrieb stehen (z.B. auch Vorstandsmitglieder, Direktoren, Volontäre, Heimarbeiter); Personen mit Altersteilzeitregelungen.

Löhne und Gehälter:

Bei den Bruttolöhnen und Bruttogehältern ist die Summe der lohnsteuerpflichtigen Bruttobezüge (Bar- und Sachbezüge) einzutragen. Diese Beträge sind ohne Arbeitgeberanteile zur Kranken-, Pflege-, Renten- und Arbeitslosenversicherung; ohne Beiträge zu den Sozialkassen des Baugewerbes; ohne Winterbau-Umlage; ohne Aufwendungen für die betriebliche Alters-, Invaliditäts- und Hinterbliebenenversorgung; ohne gezahltes Vorruhestandsgeld; ohne geleistete Zuschüsse der Bundesagentur für Arbeit (z.B. Kurzarbeitergeld, Winterausfallgeld ab der 101. witterungsbedingten Ausfallstunde, Leistungen nach dem Altersteilzeitgesetz) anzugeben. Den Löhnen und Gehältern sind auch die Bezüge von Gesellschaftern, Vorstandsmitgliedern und anderen leitenden Kräften zuzurechnen, soweit sie steuerlich als Einkünfte aus nichtselbstständiger Arbeit anzusehen sind. Einzubeziehen sind auch Zahlungen für eine Beschäftigung, die nur wegen Unterschreitung der Steuerpflichtgrenzen steuerfrei sind.

Geleistete Arbeitsstunden:

Alle von Inhabern, Angestellten, Arbeitern und Auszubildenden auf Baustellen, Bauhöfen und in Werkstätten tatsächlich geleisteten (nicht die bezahlten) Arbeitsstunden. Nicht einbezogen sind die für Bürotätigkeit geleisteten Arbeitsstunden.

Umsatz (ohne Umsatzsteuer):

Als Umsatz gelten die dem Finanzamt für die Umsatzsteuer zu meldenden steuerbaren Beträge im Bundesgebiet einschließlich Umsatz aus Nachunternehmertätigkeit und Vergabe von Teilleistungen an Nachunternehmer. Hierzu zählen auch Anzahlungen für Teilleistungen oder Vorauszahlungen vor Ausführung der entsprechenden Lieferungen oder Leistungen gemäß § 13 des Umsatzsteuergesetzes. Der Gesamtumsatz enthält außer dem baugewerblichen Umsatz (Umsatz aus Bauleistungen) die Handels- und sonstigen Umsätze.

Auftragseingang im Bauhauptgewerbe:

Wert (ohne Umsatzsteuer) aller im Berichtsmonat vom Betrieb fest akzeptierten Aufträge für Bauleistungen. Um Doppelzahlungen zu vermeiden, wird der Auftragseingang nur von dem Betrieb gemeldet, der den Bauauftrag ausführen wird, d.h. an Nachunternehmer zu vergebende Teile von Bauaufträgen werden nicht in die eigene Meldung einbezogen.

Auftragsbestand im Bauhauptgewerbe:

Wert (ohne Umsatzsteuer) aller akzeptierten, noch nicht ausgeführten Aufträge für Bauleistungen am Ende des Berichtszeitraumes. Bei der Ermittlung des Auftragsbestandes wird vom Auftragswert bereits im Bau befindlicher Projekte der Teil abgesetzt, der produktionstechnisch schon fertiggestellt ist (ohne Berücksichtigung der Abnahme oder Abrechnung).

Hinweis:

Vergleichbarkeit vorläufiger bzw. endgültiger Ergebnisse im Baugewerbe, Bereich Vorbereitende Baustellenarbeiten, Hoch- und Tiefbau: Von März bis September des Berichtsjahres werden vorläufige Ergebnisse auf der Basis der Totalerhebung des Vorjahres erstellt, die einen eingeschränkten Zuverlässigkeitsgrad haben. Nach Aktualisierung des Firmenberichtskreises durch die Totalerhebung zur Jahresmitte und nach Bereinigung der Vormonatswerte mittels Aufschätzverfahren werden ab Oktober endgültige Ergebnisse veröffentlicht. Hierbei sind in den kumulierten Reihen auch bereinigte Vormonatsdaten enthalten. Unterschiede zwischen kumulierten endgültigen Werten und vorläufigen Zahlen der Vorperioden resultierten z.T. aus den durchgeführten Berichtskreis- bzw. Datenbestandskorrekturen.

1) Siehe Wirtschaftsverzeichnis.

Zeichenerklärung

a.n.g.	=	anderweitig nicht genannt
0	=	mehr als nichts, aber weniger als die Hälfte der kleinsten in der Tabelle nachgewiesenen Einheit
-	=	nichts vorhanden
/	=	keine Angabe, da Zahlenwert nicht sicher genug
.	=	Zahlenwert unbekannt oder geheim zu halten
x	=	Tabellenfach gesperrt, weil Aussage nicht sinnvoll
...	=	Angabe fällt später an
()	=	Nachweis unter dem Vorbehalt, dass der Zahlenwert Fehler aufweisen kann
p	=	vorläufiges Ergebnis
r	=	berichtigtes Ergebnis

Abweichungen in den Summen durch Runden der Zahlen möglich

A. VORBEREITENDE BAUSTELLENARBEITEN, HOCH- UND TIEFBAU

A 1 Beschäftigte, Lohn- und Gehaltssumme, geleistete Arbeitsstunden

- Hochgerechnete Ergebnisse für alle Betriebe -

Merkmal	Mai 2007	April 2007	Mai 2006	Januar bis Mai		Veränderungen in %		
				2007	2006	Mai 2007	Mai 2007	Jan. bis Mai 07
						gegenüber		
						April 2007	Mai 2006	Jan. bis Mai 06
Tätige Personen (Anzahl)								
Beschäftigte insgesamt	9 106	9 082	9 074	9 159	9 000	+ 0,3	+ 0,4	+ 1,8
Löhne und Gehälter (in 1 000 EUR)								
Bruttolohn- und -gehaltssumme (einschließlich Vergütung für Auszubildende)	22 035	22 518	22 518	103 590	99 153	- 2,1	- 2,1	+ 4,5
Geleistete Arbeitsstunden (1 000 Std)								
Hochbau	565	541	594	2 558	2 291	+ 4,4	- 4,9	+ 11,7
Wohnungsbau (unabhängig vom Auftraggeber)	335	324	365	1 511	1 299	+ 3,4	- 8,2	+ 16,3
Gewerblicher und industrieller Hochbau, landwirtschaftlicher Bau	192	182	208	911	866	+ 5,5	- 7,7	+ 5,2
Hochbauten für Organisationen ohne Erwerbszweck (Kirchen, Vereine, Verbände, Gewerkschaften, Parteien, DRK u.a.)	4	4	5	14	32	± 0	- 20,0	- 56,3
Hochbauten für Körperschaften des öffentlichen Rechts (Bund, Länder, Gemeinden, Sozialversicherungen und sonstige öffentliche Auftraggeber)	34	31	16	122	94	+ 9,7	+ 112,5	+ 29,8
Tiefbau	403	382	466	1 671	1 599	+ 5,5	- 13,5	+ 4,5
Gewerblicher u. industrieller Tiefbau - ohne Straßenbau - Straßenbau (unabhängig vom Auftraggeber)	121	106	143	504	525	+ 14,2	- 15,4	- 4,0
Sonst. Tiefbau - ohne Straßenbau - für Körperschaften des öffentlichen Rechts sowie für Organisationen ohne Erwerbszweck	129	127	164	504	474	+ 1,6	- 21,3	+ 6,3
	153	149	159	663	610	+ 2,7	- 3,8	+ 8,7
Insgesamt	968	923	1 060	4 229	3 890	+ 4,9	- 8,7	+ 8,7
Arbeitstage								
Insgesamt	21	19	21	105	104	+ 10,5	± 0	+ 1,0

A 2 Umsatz

- Hochgerechnete Ergebnisse für alle Betriebe in 1 000 Euro; ohne Umsatzsteuer -

Merkmal	Mai 2007	April 2007	Mai 2006	Januar bis Mai		Veränderungen in %		
				2007	2006	Mai 2007	Mai 2007	Jan. bis Mai 07
						gegenüber		
						April 2007	Mai 2006	Jan. bis Mai 06
Baugewerblicher Umsatz	83 729	76 567	82 867	347 426	322 432	+ 9,4	+ 1,0	+ 7,8
Hochbau	43 774	47 551	44 619	209 539	190 410	- 7,9	- 1,9	+ 10,0
Wohnungsbau (unabhängig vom Auftraggeber)	22 387	24 011	23 005	101 285	94 756	- 6,8	- 2,7	+ 6,9
Gewerblicher und industrieller Hochbau, landwirtschaftlicher Bau	18 135	19 520	19 177	93 788	78 193	- 7,1	- 5,4	+ 19,9
Hochbauten für Organisationen ohne Erwerbszweck (Kirchen, Vereine, Verbände, Gewerkschaften, Parteien, DRK u.a.)	370	365	1 054	1 242	7 080	+ 1,4	- 64,9	- 82,5
Hochbauten für Körperschaften des öffentlichen Rechts (Bund, Länder, Gemeinden, Sozialversicherungen und sonstige öffentliche Auftraggeber)	2 882	3 655	1 383	13 224	10 381	- 21,1	+ 108,4	+ 27,4
Tiefbau	39 955	29 016	38 248	137 887	132 022	+ 37,7	+ 4,5	+ 4,4
Gewerblicher u. industrieller Tiefbau - ohne Straßenbau - Straßenbau (unabhängig vom Auftraggeber)	9 723	6 741	11 370	36 043	40 529	+ 44,2	- 14,5	- 11,1
Sonst. Tiefbau - ohne Straßenbau - für Körperschaften des öffentlichen Rechts sowie für Organisationen ohne Erwerbszweck	14 876	11 139	13 284	47 497	37 907	+ 33,5	+ 12,0	+ 25,3
	15 356	11 136	13 594	54 347	53 586	+ 37,9	+ 13,0	+ 1,4
Sonstiger Umsatz	2 133	1 717	2 604	8 203	8 808	+ 24,2	- 18,1	- 6,9
Umsatz insgesamt	85 862	78 284	85 471	355 629	331 240	+ 9,7	+ 0,5	+ 7,4

A 3 Kreisergebnisse Mai 2007

- Ergebnisse für Betriebe von Unternehmen mit 20 und mehr Beschäftigten -

Merkmal	Maßeinheit	Saarland	Stadt- verband Saar- brücken	Landkreis				
				Merzig- Wadern	Neun- kirchen	Saarlouis	Saarpfalz	St. Wendel
Betriebe	Anzahl	107	41	11	26	9	13	7
Beschäftigte	Anzahl	5 456	1 603	449	1 509	469	896	530
Geleistete Arbeitsstunden insgesamt	1 000	581	172	49	164	49	91	54
Hochbau	1 000	244	90	19	54	19	54	7
darunter Wohnungsbau	1 000	64	31	9	15	4	1	4
Tiefbau	1 000	337	82	30	110	30	37	47
Bruttolohn- und -gehaltsumme	1 000 EUR	15 270	4 279	1 187	4 238	1 578	2 677	1 312
Gesamtumsatz ¹⁾	1 000 EUR	60 535	14 157	4 707	20 823	7 531	7 747	5 571
Auftragseingang ¹⁾	1 000 EUR	58 428	13 967	3 637	25 824	5 848	5 268	3 883

1) Ohne Umsatzsteuer.

A 4 Auftragseingang

- Ergebnisse für Betriebe von Unternehmen mit 20 und mehr Beschäftigten in 1 000 Euro; ohne Umsatzsteuer -

Merkmal	Mai 2007	April 2007	Mai 2006	Januar bis Mai		Veränderungen in %		
				2007	2006	Mai 2007	Mai 2007	Jan. bis Mai 07
						gegenüber		
						April 2007	Mai 2006	Jan. bis April 06
Hochbau	25 046	17 821	31 130	140 312	145 949	+ 40,5	- 19,5	- 3,9
Wohnungsbau (unabhängig vom Auftraggeber)	4 063	4 657	5 840	40 515	46 165	- 12,8	- 30,4	- 12,2
Gewerblicher und industrieller Hochbau, landwirtschaftlicher Bau	19 018	11 682	18 464	86 021	80 727	+ 62,8	+ 3,0	+ 6,6
Hochbauten für Organisationen ohne Erwerbszweck (Kirchen, Vereine, Verbände, Gewerkschaften, Parteien, DRK u.a.)	100	770	350	1 519	4 069	- 87,0	- 71,4	- 62,7
Hochbauten für Körperschaften des öffentlichen Rechts (Bund, Länder, Gemeinden, Sozialversiche- rungen und sonstige öffentliche Auftraggeber)	1 865	712	6 476	12 257	14 989	+ 161,9	- 71,2	- 18,2
Tiefbau	33 382	28 377	32 178	114 969	128 669	+ 17,6	+ 3,7	- 10,6
Gewerblicher und industrieller Tiefbau - ohne Straßenbau -	6 383	5 484	9 039	24 642	34 764	+ 16,4	- 29,4	- 29,1
Straßenbau (unabhängig vom Auftraggeber)	14 102	10 469	11 685	42 446	37 331	+ 34,7	+ 20,7	+ 13,7
Sonstiger Tiefbau - ohne Straßenbau - für Körper- schaften des öffentlichen Rechts sowie für Organisationen ohne Erwerbszweck	12 897	12 424	11 454	47 881	56 574	+ 3,8	+ 12,6	- 15,4
Insgesamt	58 428	46198	63 308	255 281	274 618	+ 26,5	- 7,7	- 7,0

A 5 Ergebnisse für Betriebe von Unternehmen mit 20 und mehr Beschäftigten

Jahr - Monat	Betriebe	Be- schäftigte	Geleistete Arbeitsstunden				Bruttolohn- und -gehalts- summe	Gesamt- umsatz	Auftrags- eingang
			insgesamt	Hochbau		Tiefbau			
				ins- gesamt	darunter Wohnungs- bau				
	Anzahl		in 1 000				in 1 000 Euro		
2006	113	5 506	6 651	2 772	774	3 879	179 699	713 364	720 831
2006									
Januar	117	5 437	340	170	36	170	12 938	37 678	45 308
Februar	115	5 418	365	170	43	195	12 102	36 625	61 154
März	114	5 415	478	214	55	264	12 968	44 657	56 287
April	114	5 427	560	224	64	336	15 239	51 013	48 561
Mai	113	5 459	643	247	72	396	15 645	59 878	63 308
Juni	112	5 476	614	245	67	369	15 499	62 465	82 243
Juli	111	5 528	638	251	71	387	15 227	65 223	80 778
August	111	5 598	600	254	69	346	16 100	65 311	49 016
September	111	5 632	659	267	82	392	15 472	71 545	67 195
Oktober	111	5 624	653	270	77	383	15 851	70 286	47 545
November	108	5 566	636	257	80	379	17 760	76 239	49 925
Dezember	109	5 494	465	203	58	262	14 898	72 444	69 511
2007									
Januar	108	5 539	416	200	49	216	14 132	40 769	63 337
Februar	107	5 515	413	193	47	220	12 941	36 796	33 456
März	107	5 488	550	245	67	305	13 839	54 564	53 862
April	107	5 442	552	232	62	320	15 605	53 058	46 198
Mai	107	5 456	581	244	64	337	15 270	60 535	58 428
Juni									
Juli									
August									
September									
Oktober									
November									
Dezember									

A 6 Auftragsbestand 1. Quartal 2007*)

- Ergebnisse für Betriebe von Unternehmen mit 20 und mehr Beschäftigten in 1 000 Euro; ohne Umsatzsteuer -

Merkmal	1. Quartal 2007	4. Quartal 2006	3. Quartal 2006	1. Quartal 2006	Veränderung in % 1. Quartal 2007 gegenüber	
					4. Quartal 2006	1. Quartal 2006
Hochbau	152 050	125 110	141 318	139 357	+ 21,5	+ 9,1
Wohnungsbau (unabhängig vom Auftraggeber)	53 810	37 010	47 283	44 004	+ 45,4	+ 22,3
Gewerbl. u. industr. Hochbau, landw. Bau	80 416	74 611	79 301	76 432	+ 7,8	+ 5,2
Hochbauten für Organisationen ohne Erwerbszweck (Kirchen, Vereine, Verbände, Gewerkschaften, Parteien, DRK u.a.)	3 301	3 137	3 754	7 455	+ 5,2	- 55,7
Hochbauten für Körperschaften des öffentlichen Rechts (Bund, Länder, Gemeinden, Sozialversiche- rungen und sonstige öffentl. Auftraggeber)	14 523	10 352	10 980	11 466	+ 40,3	+ 26,7
Tiefbau	120 804	128 361	159 769	134 186	- 5,9	- 10,0
Gewerblicher und industrieller Tiefbau - ohne Straßenbau -	32 727	37 434	39 767	29 029	- 12,6	+ 12,7
Straßenbau (unabhängig vom Auftraggeber)	40 347	40 942	56 162	46 311	- 1,5	- 12,9
Sonstiger Tiefbau - ohne Straßenbau - für Körper- schaften des öffentlichen Rechts sowie für Organisationen ohne Erwerbszweck	47 730	49 985	63 840	58 846	- 4,5	- 18,9
Insgesamt	272 854	253 471	301 087	273 543	+ 7,6	- 0,3

*) Zahlen werden nur vierteljährlich ermittelt.

B BAUINSTALLATION UND SONSTIGES BAUGEWERBE*)

B 1 Betriebe, Beschäftigte, geleistete Arbeitsstunden, Lohn- und Gehaltssumme und Umsatz im 1. Quartal 2007

- Ergebnisse für Betriebe von Unternehmen mit 20 und mehr Beschäftigten -

WZ 2003 Nr.	Wirtschaftszweig	Betriebe ¹⁾	Beschäftigte ¹⁾	Geleistete Arbeits- stunden	Bruttolohn- und -gehalt- summe	Baugewerb- licher Umsatz ²⁾	Gesamt- umsatz ²⁾
		Anzahl		1 000		1 000 EUR	
45.3	Bauinstallation	55	2 237	648	13 898	37 203	38 457
45.4	Sonstiges Ausbaugewerbe	21	582	157	3 230	9 168	9 469
45.3 bis 45.5	Bauinstallation und sonstiges Ausbaugewerbe insgesamt	76	2 819	805	17 128	46 371	47 927

1) Am Ende des Berichtsvierteljahres. 2) Ohne Umsatzsteuer.

B 2 Beschäftigte, Arbeitsstunden und Gesamtumsatz - Vorjahresvergleich

- Ergebnisse für Betriebe von Unternehmen mit 20 und mehr Beschäftigten -

WZ 2003 Nr.	Wirtschaftszweig	Be- schäftigte ¹⁾	Geleistete Arbeits- stunden	Gesamt- umsatz ²⁾	Be- schäftigte ¹⁾	Geleistete Arbeits- stunden	Gesamt- umsatz ²⁾
		Veränderung 1. Quartal 2007 zu 1. Quartal 2006 in %			Veränderung 1. - 1. Quartal 2007 zu 1. - 1. Quartal 2006 in %		
45.3	Bauinstallation	4,9	2,2	- 3,1	4,9	2,2	- 3,1
45.4	Sonstiges Ausbaugewerbe	12,6	6,1	- 0,1	12,6	6,1	- 3,1
45.3 bis 45.5	Bauinstallation und sonstiges Ausbaugewerbe insgesamt	6,4	2,9	- 2,5	6,4	2,9	- 2,5

1) Am Ende des Berichtsvierteljahres. 2) Ohne Umsatzsteuer.

B 3 Kreisergebnisse 1. Quartal 2007

- Ergebnisse für Betriebe von Unternehmen mit 20 und mehr Beschäftigten -

Kreis	Betriebe ¹⁾	Beschäftigte ¹⁾	Geleistete Arbeitsstunden	Bruttolohn- und -gehaltssumme	Gesamtumsatz ²⁾
	Anzahl		1 000		1 000 EUR
Stadtverband Saarbrücken	24	743	197	4 810	13 152
Landkreis Merzig Wadern	11	466	141	2 870	9 399
Landkreis Neunkirchen	8	346	94	1 811	3 650
Landkreis Saarlouis	17	519	141	3 292	9 160
Saarpfalz-Kreis	11	480	135	2 917	9 936
Landkreis St. Wendel	5	265	97	1 428	2 629
Saarland	76	2 819	805	17 128	47 927

1) Am Ende des Berichtsvierteljahres. 2) Ohne Umsatzsteuer.

*) Wird ab 1997 nur noch vierteljährlich erhoben.

Verzeichnis der Wirtschaftszweige im Baugewerbe

WZ 2003 Nr.	Wirtschaftszweig Vorbereitende Baustellenarbeiten, Hoch- und Tiefbau	WZ 2003 Nr.	Wirtschaftszweig Bauinstallation und sonstiges Baugewerbe
45.11.1	Abbruch-, Spreng- und Enttrümmerungsgewerbe	45.31.0	Elektroinstallation
45.11.2	Erdbewegungsarbeiten	45.32.0	Dämmung gegen Kälte, Wärme, Schall und Erschütterung
45.11.4	Aufschließung von Lagerstätten, Auffüllen stillgelegter Lagerstätten	45.33.0	Klempnerei, Gas, Wasser, Heizungs- und Lüftungsinstallation
45.12.0	Test- und Suchbohrung	45.34.0	Sonstige Bauinstallation
45.21.1	Hoch- und Tiefbau ohne ausgeprägten Schwerpunkt	45.41.0	Stuckateurgewerbe, Gipserei und Verputzerei
45.21.2	Hochbau (ohne Fertigteilbau)	45.42.0	Bautischlerei und Schlosserei
	Einrichtung von Fertigteilbauten aus	45.43.1	Parkettlegerei
45.21.3	Beton im Hochbau aus selbsthergestellten Fertigteilen	45.43.2	Fliesen-, Platten- und Mosaiklegerei
45.21.4	Beton im Hochbau aus fremdbezogenen Fertigteilen	45.43.3	Estrichlegerei
45.21.5	Holz im Hochbau und Kunststoffen im Hochbau aus fremdbezogenen Fertigteilen	45.43.4	Sonstige Fußbodenlegerei und -kleberei
45.21.6	Brücken- und Tunnelbau und Ähnliches	45.43.5	Tapetenkleberei
45.21.7	Rohrleitungs- und Kabelleitungstiefbau	45.43.6	Raumausstattung ohne ausgeprägten Schwerpunkt
45.22.1	Dachdeckerei und Bauspenglerei	45.44.1	Maler- und Lackierergewerbe
45.22.2	Abdichtung gegen Wasser und Feuchtigkeit	45.44.2	Glasergerbe
45.22.3	Zimmerei und Ingenieurholzbau	45.45.1	Fassadenreinigung
45.23.1	Bau von Straßen, Rollbahnen und Sportanlagen	45.45.3	Ausbaugewerbe anderweitig nicht genannt
45.23.2	Bau von Bahnverkehrsstrecken	45.50.1	Vermietung von Betonpumpen mit Bedienungspersonal
45.24.0	Wasserbau	45.50.2	Vermietung von sonstigen Baumaschinen und -geräten mit Bedienungspersonal
45.25.1	Brunnenbau		
45.25.2	Schachtbau		
45.25.3	Schornstein-, Feuerungs- und Industrieofenbau		
45.25.4	Gerüstbau		
45.25.5	Gebäudetrocknung		
45.25.6	Sonstiger spezialisierter Hoch- und Tiefbau, anderweitig nicht genannt		

Entspricht der Klassifikation der Wirtschaftszweige - WZ 2003 - Baugewerbe

Veröffentlichungen des Statistischen Amtes Saarland

I. ZUSAMMENFASSENDE SCHRIFTEN

Statistisches Jahrbuch für das Saarland 2006 (erschieden im November 2006, EUR 20,00). Das Statistische Jahrbuch bietet aktuelle Informationen aus allen wichtigen Bereichen des sozialen, kulturellen und wirtschaftlichen Lebens. Die Darstellung in Tabellenform, die vielfach mehrjährige Vergleiche erlaubt, wird durch textliche Erläuterungen sowie durch übersichtliche Schaubilder und Grafiken ergänzt. Wichtige Daten aus der amtlichen Statistik der anderen Bundesländer sowie der Länder der EU runden das Informationsangebot ab.

Saarländische Gemeindezahlen 2006 (erschieden im Oktober 2006, EUR 8,00). In diesem jährlich erscheinenden Heft werden Informationen aus den verschiedensten Bereichen der amtlichen Statistik auf Gemeinde- und Kreisebene veröffentlicht.

SAARLAND HEUTE 2007 - Statistische Kurzinformationen (erschieden im April 2007, erscheint jährlich, kostenlos)

Statistisches Jahrbuch „Saar - Lor - Lux - Rheinland-Pfalz - Wallonie“ 2004 (erschieden im Dezember 2004, EUR 10,00) und **Broschüre „Statistische Kurzinformationen Saar - Lor - Lux - Rheinland-Pfalz - Wallonie“ 2006** (erschieden im Februar 2006, kostenlos). Erscheinen unregelmäßig im Wechsel. Das Jahrbuch zeigt ein Panorama der grenzüberschreitenden europäischen Region in Wort, Zahl und Bild über die demografische, wirtschaftliche und soziale Lage. Bei dem zweisprachigen Werk (deutsch und französisch) handelt es sich um eine Gemeinschaftsveröffentlichung der beteiligten Statistischen Ämter. Die Broschüre enthält die wichtigsten Daten des Jahrbuchs in aktueller Darstellung.

Statistik Journal, Statistisches Quartalsheft Saarland (Einzelheft EUR 3,00, Jahresabonnement EUR 12,00). Das Statistik Journal informiert über aktuelle Ergebnisse aus vielen Bereichen der amtlichen Statistik. Neben Textbeiträgen geben Grafiken umfassende Einblicke in das wirtschaftliche und soziale Geschehen im Saarland.

II. FACHSTATISTISCHE SCHRIFTEN

Handbuch Öffentliche Finanzen 2003 (erschieden im Januar 2005, EUR 10,00). Das Handbuch erscheint jährlich und stellt Grunddaten über die aktuelle Finanzsituation im öffentlichen Bereich zur Verfügung. Angegeben sind sowohl einfache Bestandszahlen als auch funktional gegliederte Ergebnisse für die Gemeinden und das Land.

Statistische Berichte (erscheinen monatlich, viertel-, halb oder ganzjährig zu einem Preis ab EUR 3,00 p.St.). In den Statistischen Berichten werden zur schnellen Unterrichtung von Verwaltung und anderen Interessenten die neuesten Ergebnisse der laufenden Statistiken wie auch die ersten Resultate von Sondererhebungen veröffentlicht. Ihre sachliche Gliederung ist sehr differenziert und in der Regel bundeseinheitlich festgelegt.

Fachstatistische Faltblätter „Statistische Kurzinformationen“ (erscheinen i.d.R. jährlich und sind kostenlos). Zurzeit liegen vor:

Hochschulen im Saarland 2006/2007 (erschieden im Mai 2007)

Landwirtschaft im Saarland - Ausgabe 2007 (erschieden im Mai 2007)

III. REIHEN

Einzelchriften zur Statistik des Saarlandes. In dieser Reihe, die bis heute mehr als 100 Bände umfasst, werden aus dem gesamten Spektrum der amtlichen Statistik schwerpunktmäßig Einzelthemen behandelt. Insbesondere werden hier Ergebnisse von Erhebungen dargestellt, die nur in mehrjährigen Abständen stattfinden, so etwa die Volks-, Berufs- und Arbeitsstättenzählung, Handels- und Gaststättenzählung, Handwerkszählung, Wahlen etc.

Saarland in Zahlen (Sonderhefte). In dieser Reihe werden sachlich und teils auch regional tief gegliederte Ergebnisse mit fachlichen Schwerpunkten, insbesondere in den Bereichen Produzierendes Gewerbe, Bildung und Agrarberichterstattung, veröffentlicht. Aktuell erschienene Sonderhefte:

Agrarstrukturerhebung 2005 - Strukturdaten der Landwirtschaft (erschieden im Dezember 2006, EUR 10,00)

Produzierendes Gewerbe 2006 (erschieden im April 2007, EUR 10,00)

Allgemeinbildende Schulen 2006/2007 (erschieden im April 2007, EUR 10,00)

Gemeinschaftsveröffentlichungen der Statistischen Ämter des Bundes und der Länder. Im Rahmen dieser Reihe werden gemeinsame Veröffentlichungen mit bundesdeutschen Zahlen konzipiert, z. B. der Museumsbericht 2004, das Gemeindeverzeichnis 2005 und die Kreiszahlen 2006 sowie mehrere Statistik Datenbanken. Mehrmals jährlich erscheinen auch die Volkswirtschaftlichen Gesamtrechnungen der Länder, mit Ergebnissen über Entstehung, Verteilung und Verwendung des Bruttoinlandsprodukts nach Ländern sowie Bruttowertschöpfung und verfügbares Einkommen der kreisfreien Städte und Landkreise.

IV. VERZEICHNISSE

Das Statistische Amt bietet verschiedene Verzeichnisse an: Gemeindeverzeichnis, Schulverzeichnis, Verzeichnis der Kindertageseinrichtungen, Krankenhausverzeichnis, Straßenverzeichnis, Märkte im Saarland usw. Sie werden i.d.R. jährlich aktualisiert herausgegeben und sind teils auch in elektronischer Form lieferbar oder - wie der SAPLIS-Datenbestandskatalog - über Internet abrufbar. Die Kosten richten sich jeweils nach dem Umfang.