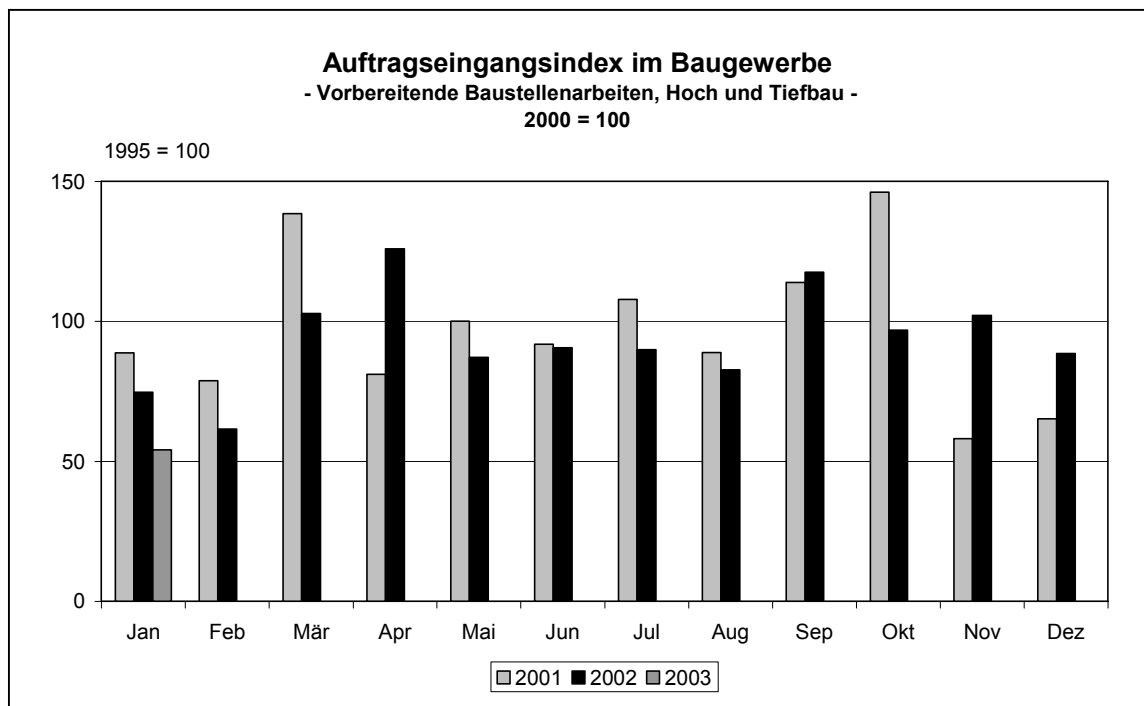


E II 1 / E III 1 - m 1/2003

## Baugewerbe im Januar 2003

A) Vorbereitende Baustellenarbeiten, Hoch- und Tiefbau  
B) Bauinstallation und sonstiges Baugewerbe



Ausgegeben im März 2003

Einzelpreis 2,80 EUR

© Statistisches Landesamt Saarland, Saarbrücken, 2003.

Für nichtgewerbliche Zwecke sind Vervielfältigung und unentgeltliche Verbreitung, auch auszugsweise, mit Quellenangabe gestattet. Die Verbreitung, auch auszugsweise, über elektronische Systeme/Datenträger bedarf der vorherigen Zustimmung. Alle übrigen Rechte bleiben vorbehalten.

Herausgeber: Statistisches Landesamt SAARLAND, Virchowstraße 7, 66119 Saarbrücken, Postfach 10 30 44, 66030 Saarbrücken  
Telefon: (0681) 501 5927 - Fax: (0681) 501 5921 - E-Mail: statistik@stala.saarland.de - Internet: <http://www.statistik.saarland.de>

## Methodische Erläuterungen

### Berichtskreis:

Erfasst werden in selbständigen Erhebungen im Baugewerbe die Bereiche "Vorbereitende Baustellenarbeiten, Hoch- und Tiefbau" sowie "Bauinstallation und sonstiges Baugewerbe" in der Abgrenzung der Klassifikation der Wirtschaftszweige WZ 93. Zum Baugewerbe "Vorbereitende Baustellenarbeiten, Hoch- und Tiefbau" zählen die Zweige des Hoch- und Tiefbaus (u.a. Zimmerei und Dachdeckerei), ferner Straßenbau, Wasserbau und Spezialbau.

Das Baugewerbe "Bauinstallation und sonstiges Baugewerbe" umfasst u.a. Bauinstallation, Stuckateurgewerbe, Gipserei, Verputzerei, Maler- und Lackierergewerbe, Bautischlerei, Fliesen-, Platten- und Mosaiklegerei.<sup>1)</sup>

Zu den Monats- bzw. Vierteljahresberichten im Baugewerbe melden die Baubetriebe von Unternehmen mit 20 und mehr Beschäftigten sowie alle Arbeitsgemeinschaften.

Im Baugewerbe "Vorbereitende Baustellenarbeiten, Hoch- und Tiefbau" werden die erhobenen Daten - mit Ausnahme der gemeldeten Auftragseingänge und Auftragsbestände - zu Ergebnissen für alle Betriebe aufgeschätzt. Grundlage hierfür sind die Ergebnisse der jährlichen Totalerhebung im Baugewerbe "Vorbereitende Baustellenarbeiten, Hoch- und Tiefbau". Eine entsprechende Aufschätzung der im Baugewerbe "Bauinstallation und sonstiges Baugewerbe" erhobenen Daten erfolgt nicht. Die Kreisergebnisse für das Baugewerbe "Vorbereitende Baustellenarbeiten, Hoch- und Tiefbau" sind ebenfalls nicht aufgeschätzt.

### Beschäftigte:

Tätige Inhaber, Mitinhaber, unbezahlt mithelfende Familienangehörige und alle Personen, die in einem arbeitsrechtlichen Verhältnis zum Baubetrieb stehen (Angestellte, Arbeiter und Auszubildende). Die Arbeiter sind in folgende Gruppen gegliedert: Facharbeiter (einschließlich angestelltenversicherungspflichtiger Poliere, Schachtmeister und Meister); Fachwerker, Werker, Baumaschinisten und Arbeiter mit angeordneten Spezialtätigkeiten, ferner gewerblich Auszubildende, Umschüler, Anlernlinge und Praktikanten. Nachgewiesen wird der Beschäftigtenstand am Monatsende; bei größeren Zeiträumen der jeweilige Monatsdurchschnitt.

### Bruttolöhne und Bruttogehälter:

Bei den Bruttolöhnen und Bruttogehältern ist die Summe der Lohnsteuerpflichtigen Bruttobezüge (Bar- und Sachbezüge) anzugeben. Diese Beträge verstehen sich ohne Arbeitgeberanteile zur Kranken-, Renten- und Arbeitslosenversicherung, ohne Beiträge zu den Sozialkassen des Baugewerbes, ohne Winterbau-Umlage, ohne Aufwendungen für die betriebliche Alters-, Invaliditäts- und Hinterbliebenenversorgung, ohne gezahltes Vorruhestandsgeld. Die Entgelte für Poliere, Schachtmeister und Meister sind zur Bruttolohnsumme und nicht zur Bruttogehaltssumme zu rechnen.

### Geleistete Arbeitsstunden:

Alle von Inhabern, Angestellten, Arbeitern und Auszubildenden auf Baustellen, Bauhöfen und in Werkstätten tatsächlich geleisteten (nicht die bezahlten) Arbeitsstunden. Nicht einbezogen sind die für Bürotätigkeit geleisteten Arbeitsstunden.

### Umsatz (ohne Umsatzsteuer):

Als Umsatz gelten die dem Finanzamt für die Umsatzsteuer zu meldenden steuerbaren Beträge im Bundesgebiet einschließlich Umsatz aus Nachunternehmertätigkeit und Vergabe von Teilleistungen an Nachunternehmer. Hierzu zählen auch Anzahlungen für Teilleistungen oder Vorauszahlungen vor Ausführung der entsprechenden Lieferungen oder Leistungen gemäß § 13 des Umsatzsteuergesetzes. Der Gesamtumsatz enthält außer dem baugewerblichen Umsatz (Umsatz aus Bauleistungen) die Handels- und sonstigen Umsätze.

### Auftragseingang im Bauhauptgewerbe:

Wert (ohne Umsatzsteuer) aller im Berichtsmonat vom Betrieb fest akzeptierten Aufträge für Bauleistungen. Um Doppelzahlungen zu vermeiden, wird der Auftragseingang nur von dem Betrieb gemeldet, der den Bauauftrag ausführen wird, d.h. an Nachunternehmer zu vergebende Teile von Bauaufträgen werden nicht in die eigene Meldung einbezogen.

### Auftragsbestand im Bauhauptgewerbe:

Wert (ohne Umsatzsteuer) aller akzeptierten, noch nicht ausgeführten Aufträge für Bauleistungen am Ende des Berichtsvierteljahres. Bei der Ermittlung des Auftragsbestandes wird vom Auftragswert bereits im Bau befindlicher Projekte der Teil abgesetzt, der produktionstechnisch schon fertiggestellt ist (ohne Berücksichtigung der Abnahme oder Abrechnung).

### Hinweis:

Vergleichbarkeit vorläufiger bzw. endgültiger Ergebnisse im Baugewerbe, Bereich Vorbereitende Baustellenarbeiten, Hoch- und Tiefbau:

Von März bis September des Berichtsjahres werden vorläufige Ergebnisse auf der Basis der Totalerhebung des Vorjahres erstellt, die einen eingeschränkten Zuverlässigkeitsgrad haben. Nach Aktualisierung des Firmenberichtskreises durch die Totalerhebung zur Jahresmitte und nach Bereinigung der Vormonatswerte mittels Aufschätzverfahren werden ab Oktober endgültige Ergebnisse veröffentlicht. Hierbei sind in den kumulierten Reihen auch bereinigte Vormonatsdaten enthalten. Unterschiede zwischen kumulierten endgültigen Werten und vorläufigen Zahlen der Vorperioden resultierten z.T. aus den durchgeführten Berichtskreis- bzw. Datenbestandskorrekturen.

1) Siehe Wirtschaftsverzeichnis.

### Zeichenerklärung

|        |   |  |
|--------|---|--|
| a.n.g. | = | anderweitig nicht genannt  |
| 0      | = | mehr als nichts, aber weniger als die Hälfte der kleinsten in der Tabelle nachgewiesenen Einheit |
| -      | = | nichts vorhanden   |
| /      | = | keine Angabe, da Zahlenwert nicht sicher genug   |
| .      | = | Zahlenwert unbekannt oder geheim zu halten   |
| x      | = | Tabellenfach gesperrt, weil Aussage nicht sinnvoll   |
| ...    | = | Angabe fällt später an   |
| ()     | = | Nachweis unter dem Vorbehalt, dass der Zahlenwert Fehler aufweisen kann                          |
| p      | = | vorläufiges Ergebnis   |
| r      | = | berichtigtes Ergebnis  |

Abweichungen in den Summen durch Runden der Zahlen möglich

# A. VORBEREITENDE BAUSTELLENARBEITEN, HOCH- UND TIEFBAU

## A 1 Beschäftigte, Lohn- und Gehaltssumme, geleistete Arbeitsstunden

- Hochgerechnete Ergebnisse für alle Betriebe -

| Merkmal   | Jan.<br><br>2002 | Jan.<br><br>2003 | Dez<br><br>2002 | Jan. bis Jan. |        | Veränderungen in % |              |                     |
|---|------------------|------------------|-----------------|---------------|--------|--------------------|--------------|---------------------|
|   |                  |                  |                 |               |        | Jan.<br>2003       | Jan.<br>2003 | Jan. bis<br>Jan. 03 |
|   |                  |                  |                 | 2003          | 2002   | gegenüber          |              |                     |
|   |                  |                  |                 |               |        | Dez.<br>2002       | Jan.<br>2002 | Jan. bis<br>Jan. 02 |
| Tätige Personen (Anzahl)  |                  |                  |                 |               |        |                    |              |                     |
| Tätige Inhaber, tätige Mitinhaber und unbezahlt mithelfende Familienangehörige  | 361              | 316              | 316             | 316           | 361    | ±0                 | -12,5        | -12,5               |
| Kaufmännische und technische Angestellte <sup>1)</sup> einschl. kaufmännische und technische Auszubildende  | 2 082            | 2 012            | 2 029           | 2 012         | 2 082  | -0,8               | -3,4         | -3,4                |
| Facharbeiter (Tarifgruppen I,II,III a-c) <sup>1)</sup>  | 5 198            | 5 041            | 5 109           | 5 041         | 5 198  | -1,3               | -3,0         | -3,0                |
| Fachwerker, Werker und sonstige Beschäftigte (Tbgr. IV-V)   | 2 339            | 2 138            | 2 256           | 2 138         | 2 339  | -5,2               | -8,6         | -8,6                |
| Gewerblich Auszubildende, Umschüler, Anlernlinge und Praktikanten   | 588              | 537              | 549             | 537           | 588    | -2,2               | -8,7         | -8,7                |
| Beschäftigte insgesamt  | 10 568           | 10 044           | 10 259          | 10 044        | 10 568 | -2,1               | -5,0         | -5,0                |
| darunter: ausländische Arbeitnehmer (ohne Grenzgänger)  | 729              | 675              | 681             | 675           | 729    | -0,9               | -7,4         | -7,4                |
| Löhne und Gehälter (in 1 000 EUR) *   |                  |                  |                 |               |        |                    |              |                     |
| Bruttolohnsumme <sup>2)</sup> einschl. Vergütungen für gewerblich Auszubildende sowie Bruttogehaltssumme für Poliere, Schachtmeister und Meister            | 14 487           | 14 476           | 17 058          | 14 476        | 14 487 | -15,1              | -0,1         | -0,1                |
| Bruttogehaltssumme <sup>2)</sup> einschl. Vergütungen für kaufmännische und technische Auszubildende, ohne Gehälter für Poliere, Schachtmeister und Meister | 6 036            | 6 499            | 6 868           | 6 499         | 6 036  | -5,4               | +7,7         | +7,7                |
| Bruttolohn- und -gehaltssumme zusammen  | 20 523           | 20 975           | 23 926          | 20 975        | 20 523 | -12,3              | +2,2         | +2,2                |
| Geleistete Arbeitsstunden (1 000 Std.)  |                  |                  |                 |               |        |                    |              |                     |
| Hochbau   |                  |                  |                 |               |        |                    |              |                     |
| Wohnungsbau (unabhängig vom Auftraggeber)   | 242              | 198              | 240             | 198           | 242    | -17,5              | -18,2        | -18,2               |
| Gewerblicher und industrieller Hochbau <sup>3)</sup>  | 134              | 152              | 163             | 152           | 134    | -6,7               | +13,4        | +13,4               |
| Hochbauten für Bahn und Post (Deutsche Bahn AG, Post AG, Telekom AG, Postbank AG)   | 1                | 0                | 0               | 0             | 1      | ±0                 | -100,0       | -100,0              |
| Hochbauten für Organisationen ohne Erwerbszweck (Kirchen, Vereine, Verbände, Gewerkschaften, Parteien, DRK u.a.)  | 4                | 6                | 8               | 6             | 4      | -25,0              | +50,0        | +50,0               |
| Hochbauten für Körperschaften des öffentlichen Rechts (Bund, Länder, Gemeinden, Sozialvers. u. sonst. öffentl. Auftraggeber)                                | 24               | 23               | 23              | 23            | 24     | ±0                 | -4,2         | -4,2                |
| Tiefbau   |                  |                  |                 |               |        |                    |              |                     |
| Gewerblicher u. industrieller Tiefbau - ohne Straßenbau   | 49               | 44               | 63              | 44            | 49     | -30,2              | -10,2        | -10,2               |
| Tiefbauten für Bahn und Post - ohne Straßenbau (Deutsche Bahn AG, Post AG, Telekom AG, Postbank AG)   | 7                | 15               | 20              | 15            | 7      | -25,0              | +114,3       | +114,3              |
| Straßenbau (unabhängig vom Auftraggeber)  | 48               | 36               | 80              | 36            | 48     | -55,0              | -25,0        | -25,0               |
| Sonstiger Tiefbau - ohne Straßenbau - für Körperschaften des öffentl. Rechts sowie für Org. ohne Erwerbszweck   | 103              | 92               | 111             | 92            | 103    | -17,1              | -10,7        | -10,7               |
| Gesamter Hochbau <sup>1)</sup>  | 405              | 379              | 434             | 379           | 405    | -12,7              | -6,4         | -6,4                |
| Gesamter Tiefbau  | 207              | 187              | 274             | 187           | 207    | -31,8              | -9,7         | -9,7                |
| Geleistete Arbeitsstunden insgesamt   | 612              | 566              | 708             | 566           | 612    | -20,1              | -7,5         | -7,5                |
| Arbeitstage   |                  |                  |                 |               |        |                    |              |                     |
| Arbeitstage   | 22               | 22               | 20              | 22            | 22     | +10,0              | ±0           | ±0                  |

\* Umrechnung von DM in EUR erfolgte mit Faktor 1,95583, Abweichungen durch Runden. 1) Die angestelltenversicherungspflichtigen Poliere, Schachtmeister und Meister sind den Facharbeitern zugeordnet. 2) Die Entgelte für Poliere, Schachtmeister und Meister sind in der Bruttolohnsumme enthalten. 3) Einschließlich landwirtschaftlicher Bau.

## A 2 Umsatz\* in 1 000 EUR\*\*

- Hochgerechnete Ergebnisse für alle Betriebe -

| Merkmal  | Jan.<br>2002  | Jan.<br>2003  | Dez.<br>2002  | Jan. bis Jan. |               | Veränderungen in % |              |                     |
|--|---------------|---------------|---------------|---------------|---------------|--------------------|--------------|---------------------|
|  |               |               |               |               |               | Jan.<br>2003       | Jan.<br>2003 | Jan. bis<br>Jan. 03 |
|  |               |               |               | 2003          | 2002          | gegenüber          |              |                     |
|  |               |               |               |               |               | Dez.<br>2002       | Jan.<br>2002 | Jan. bis<br>Jan. 02 |
| <b>BAUGEWERBLICHER UMSATZ</b>  |               |               |               |               |               |                    |              |                     |
| <b>Hochbau</b>   |               |               |               |               |               |                    |              |                     |
| Wohnungsbau (unabhängig vom Auftraggeber)  | 23 179        | 15 774        | 19 359        | 15 774        | 23 179        | -18,5              | -31,9        | -31,9               |
| Gewerblicher und industrieller Hochbau <sup>1)</sup>   | 8 681         | 12 555        | 20 969        | 12 555        | 8 681         | -40,1              | +44,6        | +44,6               |
| Hochbauten für Bahn und Post (Deutsche Bahn AG, Post AG, Telekom AG, Postbank AG)  | 192           | 0             | 36            | 0             | 192           | -100,0             | -100,0       | -100,0              |
| Hochbauten für Organisationen ohne Erwerbszweck (Kirchen, Vereine, Verbände, Gewerkschaften, Parteien, DRK u.a.)                         | 411           | 859           | 2 100         | 859           | 411           | -59,1              | +109,0       | +109,0              |
| Hochbauten für Körperschaften des öffentlichen Rechts (Bund, Länder, Gemeinden, Sozialversicherungen und sonstige öffentl. Auftraggeber) | 2 832         | 2 664         | 5 571         | 2 664         | 2 832         | -52,2              | -5,9         | -5,9                |
| <b>Tiefbau</b>   |               |               |               |               |               |                    |              |                     |
| Gewerblicher und industrieller Tiefbau - ohne Straßenbau -   | 2 550         | 3 342         | 7 886         | 3 342         | 2 550         | -57,6              | +31,1        | +31,1               |
| Tiefbauten für Bahn und Post - ohne Straßenbau (Deutsche Bahn AG, Post AG, Telekom AG, Postbank AG)                                      | 500           | 2 725         | 3 257         | 2 725         | 500           | -16,3              | x            | x                   |
| Straßenbau (unabhängig vom Auftraggeber)   | 3 549         | 3 674         | 10 187        | 3 674         | 3 549         | -63,9              | +3,5         | +3,5                |
| Sonstiger Tiefbau - ohne Straßenbau - für Körperschaften des öffentlichen Rechts sowie für Organisationen ohne Erwerbszweck              | 8 371         | 8 924         | 20 689        | 8 924         | 8 371         | -56,9              | +6,6         | +6,6                |
| <b>Gesamter Hochbau <sup>1)</sup></b>  | <b>35 295</b> | <b>31 852</b> | <b>48 035</b> | <b>31 852</b> | <b>35 295</b> | <b>-33,7</b>       | <b>-9,8</b>  | <b>-9,8</b>         |
| <b>Gesamter Tiefbau</b>  | <b>14 970</b> | <b>18 665</b> | <b>42 019</b> | <b>18 665</b> | <b>14 970</b> | <b>-55,6</b>       | <b>+24,7</b> | <b>+24,7</b>        |
| <b>BAUGEWERBLICHER UMSATZ INSGESAMT</b>  | <b>50 265</b> | <b>50 517</b> | <b>90 054</b> | <b>50 517</b> | <b>50 265</b> | <b>-43,9</b>       | <b>+0,5</b>  | <b>+0,5</b>         |
| <b>SONSTIGER UMSATZ INSGESAMT</b>  | <b>1 095</b>  | <b>1 144</b>  | <b>2 378</b>  | <b>1 144</b>  | <b>1 095</b>  | <b>-51,9</b>       | <b>+4,5</b>  | <b>+4,5</b>         |
| <b>GESAMTUMSATZ</b>  | <b>51 360</b> | <b>51 661</b> | <b>92 432</b> | <b>51 661</b> | <b>51 360</b> | <b>-44,1</b>       | <b>+0,6</b>  | <b>+0,6</b>         |

\* Ohne Umsatzsteuer. \*\* Umrechnung von DM in EUR erfolgte mit Faktor 1,95583, Abweichungen durch Runden. 1) Einschließlich landwirtschaftlicher Bau.

## A 3 Kreisergebnisse\* Januar 2003

- Ergebnisse für Betriebe von Unternehmen mit 20 und mehr Beschäftigten -

| Merkmal                             | Maßeinheit | Saarland      | Stadt-<br>verband<br>Saar-<br>brücken | Landkreis         |                  |           |           |               |
|-------------------------------------|------------|---------------|---------------------------------------|-------------------|------------------|-----------|-----------|---------------|
|                                     |            |               |                                       | Merzig-<br>Wadern | Neun-<br>kirchen | Saarlouis | Saarpfalz | St.<br>Wendel |
| Betriebe                            | Anzahl     | <b>130</b>    | 50                                    | 14                | 30               | 12        | 17        | 7             |
| Beschäftigte                        | Anzahl     | <b>6 380</b>  | 1 983                                 | 531               | 1 767            | 585       | 1 032     | 482           |
| Geleistete Arbeitsstunden insgesamt | 1 000      | <b>356</b>    | 123                                   | 30                | 98               | 31        | 55        | 17            |
| Hochbau <sup>1)</sup>               | 1 000      | <b>197</b>    | 71                                    | 16                | 48               | 18        | 42        | -             |
| darunter: Wohnungsbau               | 1 000      | <b>52</b>     | 24                                    | 5                 | 8                | 5         | 9         | 0             |
| Tiefbau                             | 1 000      | <b>159</b>    | 52                                    | 14                | 50               | 13        | 13        | 17            |
| Bruttolohn- und -gehaltsumme        | 1 000 EUR  | <b>14 747</b> | 4 708                                 | 1 257             | 4 010            | 1 435     | 2 575     | 761           |
| Gesamtumsatz <sup>2)</sup>          | 1 000 EUR  | <b>38 433</b> | 11 289                                | 3 236             | 9 879            | 1 617     | 11 600    | 815           |
| Auftragseingang <sup>2)</sup>       | 1 000 EUR  | <b>33 864</b> | 13 653                                | 6 784             | 6 791            | 2 902     | 2 695     | 1 043         |

\* Abweichungen in den Summen durch Runden der Zahlen möglich. 1) Einschließlich landwirtschaftlicher Bau. 2) Ohne Umsatzsteuer.

## A 4 Auftragseingang\* in 1 000 EUR\*\*

- Ergebnisse für Betriebe von Unternehmen mit 20 und mehr Beschäftigten -

| Merkmal  | Jan.<br>2002  | Jan.<br>2003  | Dez.<br>2002  | Jan. bis Jan. |               | Veränderungen in % |              |                     |
|--|---------------|---------------|---------------|---------------|---------------|--------------------|--------------|---------------------|
|  |               |               |               |               |               | Jan.<br>2003       | Jan.<br>2003 | Jan. bis<br>Jan. 03 |
|  |               |               |               | 2003          | 2002          | gegenüber          |              |                     |
|  |               |               |               |               |               | Dez.<br>2002       | Jan.<br>2002 | Jan. bis<br>Jan. 02 |
| <b>Hochbau</b>   |               |               |               |               |               |                    |              |                     |
| Wohnungsbau (unabhängig vom Auftraggeber)  | 10 106        | 7 700         | 4 685         | 7 700         | 10 106        | +64,4              | -23,8        | -23,8               |
| Gewerblicher und industrieller Hochbau <sup>1)</sup>   | 15 166        | 6 684         | 13 959        | 6 684         | 15 166        | -52,1              | -55,9        | -55,9               |
| Hochbauten für Bahn und Post (Deutsche Bahn AG, Post AG, Telekom AG, Postbank AG)  | 0             | 0             | 14            | 0             | 0             | -100,0             | ±0           | ±0                  |
| Hochbauten für Organisationen ohne Erwerbszweck (Kirchen, Vereine, Verbände, Gewerkschaften, Parteien, DRK u.a.)                         | 389           | 50            | 823           | 50            | 389           | -93,9              | -87,1        | -87,1               |
| Hochbauten für Körperschaften des öffentlichen Rechts (Bund, Länder, Gemeinden, Sozialversicherungen und sonstige öffentl. Auftraggeber) | 7 378         | 967           | 5 220         | 967           | 7 378         | -81,5              | -86,9        | -86,9               |
| <b>Tiefbau</b>   |               |               |               |               |               |                    |              |                     |
| Gewerblicher und industrieller Tiefbau - ohne Straßenbau -   | 2 600         | 1 289         | 8 664         | 1 289         | 2 600         | -85,1              | -50,4        | -50,4               |
| Tiefbauten für Bahn und Post - ohne Straßenbau (Deutsche Bahn AG, Post AG, Telekom AG, Postbank AG)                                      | 316           | 439           | 2 087         | 439           | 316           | -79,0              | +38,9        | +38,9               |
| Straßenbau (unabhängig vom Auftraggeber)   | 3 555         | 3 558         | 6 598         | 3 558         | 3 555         | -46,1              | +0,1         | +0,1                |
| Sonstiger Tiefbau - ohne Straßenbau - für Körperschaften des öffentlichen Rechts sowie für Organisationen ohne Erwerbszweck              | 7 333         | 13 177        | 13 441        | 13 177        | 7 333         | -2,0               | +79,7        | +79,7               |
| <b>Gesamter Hochbau <sup>1)</sup></b>  | <b>33 039</b> | <b>15 401</b> | <b>24 701</b> | <b>15 401</b> | <b>33 039</b> | <b>-37,7</b>       | <b>-53,4</b> | <b>-53,4</b>        |
| <b>Gesamter Tiefbau</b>  | <b>13 804</b> | <b>18 463</b> | <b>30 790</b> | <b>18 463</b> | <b>13 804</b> | <b>-40,0</b>       | <b>+33,8</b> | <b>+33,8</b>        |
| <b>AUFTRAGSEINGANG INSGESAMT</b>   | <b>46 843</b> | <b>33 864</b> | <b>55 491</b> | <b>33 864</b> | <b>46 843</b> | <b>-39,0</b>       | <b>-27,7</b> | <b>-27,7</b>        |
| davon: aus dem Saarland  | 36 577        | 24 484        | 45 388        | 24 484        | 36 577        | -46,1              | -33,1        | -33,1               |
| aus anderen Bundesländern  | 10 266        | 9 380         | 10 103        | 9 380         | 10 266        | -7,2               | -8,6         | -8,6                |

\* Ohne Umsatzsteuer. \*\* Umrechnung von DM in EUR erfolgte mit Faktor 1,95583, Abweichungen durch Runden. 1) Einschließlich landwirtschaftlicher Bau.

## A 5 Auftragsbestand\* 4.Quartal\*\* 2002 in 1 000 EUR\*\*\*

- Ergebnisse für Betriebe von Unternehmen mit 20 und mehr Beschäftigten -

| Merkmal  | 4. Quartal<br>2002 | 3. Quartal<br>2002 | 2. Quartal<br>2002 | 4. Quartal<br>2001 | Veränderung in %     |               |
|--|--------------------|--------------------|--------------------|--------------------|----------------------|---------------|
|  |                    |                    |                    |                    | 4. Quartal 2002 geg. |               |
|  |                    |                    |                    |                    | 3. Quartal 02        | 4. Quartal 01 |
| <b>Hochbau</b>   |                    |                    |                    |                    |                      |               |
| Wohnungsbau (unabhängig vom Auftraggeber)  | 18 284             | 37 219             | 59 405             | 64 198             | -50,9                | -71,5         |
| Gewerblicher und industrieller Hochbau <sup>1)</sup>   | 51 651             | 54 916             | 71 967             | 41 811             | -5,9                 | +23,5         |
| Hochbauten für Bahn und Post (Deutsche Bahn AG, Post AG, Telekom AG, Postbank AG)  | 13                 | 6 881              | 8 055              | 9 749              | -99,8                | -99,9         |
| Hochbauten für Organisationen ohne Erwerbszweck (Kirchen, Vereine, Verbände, Gewerkschaften, Parteien, DRK u.a.)                         | 13 399             | 5 941              | 7 636              | 7 031              | +125,5               | +90,6         |
| Hochbauten für Körperschaften des öffentlichen Rechts (Bund, Länder, Gemeinden, Sozialversicherungen und sonstige öffentl. Auftraggeber) | 17 188             | 36 763             | 45 050             | 46 671             | -53,2                | -63,2         |
| <b>Tiefbau</b>   |                    |                    |                    |                    |                      |               |
| Gewerblicher und industrieller Tiefbau - ohne Straßenbau -   | 42 380             | 26 756             | 27 780             | 21 289             | +58,4                | +99,1         |
| Tiefbauten für Bahn und Post - ohne Straßenbau (Deutsche Bahn AG, Post AG, Telekom AG, Postbank AG)                                      | 2 262              | 2 049              | 3 772              | 4 456              | +10,4                | -49,2         |
| Straßenbau (unabhängig vom Auftraggeber)   | 36 232             | 42 773             | 35 448             | 36 377             | -15,3                | -0,4          |
| Sonstiger Tiefbau - ohne Straßenbau - für Körperschaften des öffentlichen Rechts sowie für Organisationen ohne Erwerbszweck              | 66 692             | 77 917             | 79 009             | 64 373             | -14,4                | +3,6          |
| <b>Gesamter Hochbau <sup>1)</sup></b>  | <b>100 535</b>     | <b>141 720</b>     | <b>192 113</b>     | <b>169 461</b>     | <b>-29,1</b>         | <b>-40,7</b>  |
| <b>Gesamter Tiefbau</b>  | <b>147 566</b>     | <b>149 495</b>     | <b>146 009</b>     | <b>126 496</b>     | <b>-1,3</b>          | <b>+16,7</b>  |
| <b>AUFTRAGSBESTAND INSGESAMT</b>   | <b>248 101</b>     | <b>291 215</b>     | <b>338 122</b>     | <b>295 957</b>     | <b>-14,8</b>         | <b>-16,2</b>  |
| davon: aus dem Saarland  | 201 670            | 218 759            | 241 113            | 196 844            | -7,8                 | +2,5          |
| aus anderen Bundesländern  | 46 431             | 72 456             | 97 009             | 99 113             | -35,9                | -53,2         |

\* Ohne Umsatzsteuer. \*\* Zahlen werden nur vierteljährlich ermittelt. \*\*\* Umrechnung von DM in EUR erfolgte mit Faktor 1,95583, Abweichungen durch Runden. 1) Einschließlich landwirtschaftlicher Bau.

## B. BAUINSTALLATION UND SONSTIGES BAUGEWERBE \*

### B 1 Betriebe, Beschäftigte, geleistete Arbeitsstunden, Lohn- und Gehaltssumme und Umsatz im 4. Quartal 2002

- Ergebnisse für Betriebe von Unternehmen mit 20 und mehr Beschäftigten -

| WZ 93<br>Nr.             | Wirtschaftszweig   | Betriebe <sup>1)</sup> | Beschäftigte <sup>1)</sup> | Geleistete<br>Arbeits-<br>stunden | Bruttolohn-<br>und -gehalt-<br>summe | Baugewerb-<br>licher<br>Umsatz <sup>2)</sup> | Gesamt-<br>umsatz <sup>2)</sup> |
|--------------------------|--|------------------------|----------------------------|-----------------------------------|--------------------------------------|--|---------------------------------|
|                          |  | Anzahl                 |                            | 1 000                             | 1 000 EUR                            |  |                                 |
| 45.31.0                  | Elektroinstallation  | 25                     | 1 090                      | 350                               | 7 901                                | 31 006                                       | 31 682                          |
| 45.32.0                  | Dämmung gegen Kälte, Wärme, Schall,<br>Erschütterung                                   | 5                      | 167                        | 53                                | 1 439                                | 5 110  | 5 110                           |
| 45.33.2                  | Installation von Heizungs-, Lüftungs-,<br>Klima- und gesundheitstechnischen<br>Anlagen | 27                     | 1 071                      | 300                               | 7 290                                | 22 041                                       | 22 920                          |
| 45.41.0                  | Stuckateurgewerbe, Gipserei, Verputzerei   | 12                     | 277                        | 78                                | 2 173                                | 6 412  | 6 413                           |
| 45.43.2                  | Fliesen-, Platten- und Mosaiklegerei   | 7                      | 222                        | 78                                | 1 699                                | 4 636  | 4 659                           |
| 45.43.3                  | Estrichlegerei   | 3                      | 126                        | 28                                | 851                                  | 2 918  | 2 926                           |
| 45.44.1                  | Maler- und Lackierergewerbe  | 10                     | 277                        | 95                                | 1 872                                | 4 268  | 4 279                           |
| -                        | Sonstige Bauinstallation und sonstiges<br>Baugewerbe                                   | 8                      | 228                        | 76                                | 1 775                                | 8 701  | 8 912                           |
| <b>45.3 bis<br/>45.5</b> | <b>Bauinstallation und sonstiges<br/>Baugewerbe insgesamt</b>                          | <b>97</b>              | <b>3 458</b>               | <b>1 058</b>                      | <b>25 000</b>                        | <b>85 092</b>                                | <b>86 901</b>                   |

1) Am Ende des Berichtsvierteljahres. 2) Ohne Umsatzsteuer.

### B 2 Beschäftigte, Arbeitsstunden und Gesamtumsatz - Vorjahresvergleich

- Ergebnisse für Betriebe von Unternehmen mit 20 und mehr Beschäftigten -

| WZ 93<br>Nr.             | Wirtschaftszweig   | Beschäftigte <sup>1)</sup>                             | Geleistete<br>Arbeits-<br>stunden | Gesamt-<br>umsatz <sup>2)</sup> | Beschäftigte <sup>1)</sup>                                       | Geleistete<br>Arbeits-<br>stunden | Gesamt-<br>umsatz <sup>2)</sup> |
|--------------------------|--|--|-----------------------------------|---------------------------------|--|-----------------------------------|---------------------------------|
|                          |  | Veränderung 4. Quartal 2002 zu<br>4. Quartal 2001 in % |                                   |                                 | Veränderung 1. - 4. Quartal 2002 zu<br>1. - 4. Quartal 2001 in % |                                   |                                 |
| 45.31.0                  | Elektroinstallation  | - 4,2  | - 12,3                            | - 3,9                           | - 0,3  | - 6,5                             | + 0,2                           |
| 45.32.0                  | Dämmung gegen Kälte, Wärme, Schall,<br>Erschütterung                                   | - 12,6   | - 11,7                            | - 23,0                          | - 5,5  | - 4,2                             | - 6,9                           |
| 45.33.2                  | Installation von Heizungs-, Lüftungs-,<br>Klima- und gesundheitstechnischen<br>Anlagen | - 7,5  | - 2,9                             | - 13,2                          | - 5,5  | - 7,9                             | - 11,7                          |
| 45.41.0                  | Stuckateurgewerbe, Gipserei, Verputzerei   | - 1,4  | - 6,0                             | + 19,0                          | - 2,9  | - 8,5                             | - 5,2                           |
| 45.43.2                  | Fliesen-, Platten- und Mosaiklegerei   | - 3,9  | - 10,3                            | - 22,1                          | - 0,1  | - 6,2                             | - 16,4                          |
| 45.43.3                  | Estrichlegerei   | - 20,8   | - 39,1                            | - 27,1                          | - 18,2   | - 25,9                            | - 28,5                          |
| 45.44.1                  | Maler- und Lackierergewerbe  | - 5,8  | - 9,5                             | - 15,6                          | + 1,5  | - 1,7                             | + 10,4                          |
| -                        | Sonstige Bauinstallation und sonstiges<br>Baugewerbe                                   | - 20,8   | - 16,5                            | + 20,1                          | - 20,6   | - 18,0                            | - 7,6                           |
| <b>45.3 bis<br/>45.5</b> | <b>Bauinstallation und sonstiges<br/>Baugewerbe insgesamt</b>                          | <b>- 7,5</b>   | <b>- 10,3</b>                     | <b>- 7,5</b>                    | <b>- 4,7</b>   | <b>- 8,1</b>                      | <b>- 6,9</b>                    |

1) Am Ende des Berichtsvierteljahres. 2) Ohne Umsatzsteuer.

### B 3 Kreisergebnisse 4. Quartal 2002

- Ergebnisse für Betriebe von Unternehmen mit 20 und mehr Beschäftigten -

| Kreis                    | Betriebe <sup>1)</sup> | Beschäftigte <sup>1)</sup> | Geleistete<br>Arbeitsstunden | Bruttolohn- und<br>-gehaltssumme | Gesamtumsatz <sup>2)</sup> |
|--------------------------|------------------------|----------------------------|------------------------------|----------------------------------|----------------------------|
|                          | Anzahl                 |                            | 1 000                        | 1 000 EUR                        |                            |
| Stadtverband Saarbrücken | 34                     | 1 118                      | 310                          | 7 978                            | 20 135                     |
| Landkreis Merzig Wadern  | 11                     | 519                        | 191                          | 3 817                            | 17 069                     |
| Landkreis Neunkirchen    | 11                     | 358                        | 112                          | 2 442                            | 11 913                     |
| Landkreis Saarlouis      | 20                     | 767                        | 221                          | 5 962                            | 20 129                     |
| Saarpfalz-Kreis          | 13                     | 421                        | 137                          | 2 986                            | 10 887                     |
| Landkreis St. Wendel     | 8                      | 275                        | 88                           | 1 814                            | 6 767                      |
| <b>Saarland</b>          | <b>97</b>              | <b>3 458</b>               | <b>1 058</b>                 | <b>25 000</b>                    | <b>86 901</b>              |

1) Am Ende des Berichtsvierteljahres. 2) Ohne Umsatzsteuer.

\* Wird ab 1997 nur noch vierteljährlich erhoben.

## Verzeichnis der Wirtschaftszweige im Baugewerbe

| WZ 2003<br>Nr. | Wirtschaftszweig<br><b>Vorbereitende Baustellenarbeiten,<br/>Hoch- und Tiefbau</b>  | WZ 2003<br>Nr. | Wirtschaftszweig<br><b>Bauinstallation und sonstiges Baugewerbe</b>       |
|----------------|---|----------------|---|
| 45.11.1        | Abbruch-, Spreng- und Entrümmungsgewerbe  | 45.31.0        | Elektroinstallation   |
| 45.11.2        | Erdbewegungsarbeiten  | 45.32.0        | Dämmung gegen Kälte, Wärme, Schall u. Erschütterung                       |
| 45.11.4        | Aufschließung von Lagerstätten, Auffüllen stillgelegter Lagerstätten                | 45.33.0        | Klempnerei, Gas, Wasser, Heizungs- und Lüftungsinstallation               |
| 45.12.0        | Test- und Suchbohrung   | 45.34.0        | Sonstige Bauinstallation  |
| 45.21.1        | Hoch- und Tiefbau ohne ausgeprägten Schwerpunkt                                     | 45.41.0        | Stuckateurgewerbe, Gipserei und Verputzerei                               |
| 45.21.2        | Hochbau (ohne Fertigteilbau)  | 45.42.0        | Bautischlerei und Schlosserei   |
|                | Einrichtung von Fertigteilbauten aus ...  | 45.43.1        | Parkettlegeri   |
| 45.21.3        | ... Beton im Hochbau aus selbsthergestellten Fertigteilen                           | 45.43.2        | Fliesen-, Platten- und Mosaiklegerei                                      |
| 45.21.4        | ... Beton im Hochbau aus fremdbezogenen Fertigteilen                                | 45.43.3        | Estrichlegerei  |
| 45.21.5        | ... Holz im Hochbau und Kunststoffen im Hochbau aus ... fremdbezogenen Fertigteilen | 45.43.4        | Sonstige Fußbodenlegerei und -kleberei                                    |
| 45.21.6        | Brücken- und Tunnelbau u.Ähnliches  | 45.43.5        | Tapetenkleberei   |
| 45.21.7        | Rohrleitungs- und Kabelleitungstiefbau  | 45.43.6        | Raumausstattung ohne ausgeprägten Schwerpunkt                             |
| 45.22.1        | Dachdeckerei und Bauspenglerei  | 45.44.1        | Maler- und Lackierergewerbe   |
| 45.22.2        | Abdichtung gegen Wasser und Feuchtigkeit  | 45.44.2        | Glasergerbe   |
| 45.22.3        | Zimmerei und Ingenieurholzbau   | 45.45.1        | Fassadenreinigung   |
| 45.23.1        | Bau von Straßen, Rollbahnen und Sportanlagen  | 45.45.3        | Ausbaugewerbe anderweitig nicht genannt                                   |
| 45.23.2        | Bau von Bahnverkehrsstrecken  | 45.50.1        | Vermietung von Betonpumpen mit Bedienungspersonal                         |
| 45.24.0        | Wasserbau   | 45-50.2        | Vermietung von sonstigen Baumaschinen und -geräten mit Bedienungspersonel |
| 45.25.1        | Brunnenbau  |                |   |
| 45.25.2        | Schachtbau  |                |   |
| 45.25.3        | Schornstein-, Feuerungs- und Industrieofenbau                                       |                |   |
| 45.25.4        | Gerüstbau   |                |   |
| 45.25.5        | Gebäudetrocknung  |                |   |
| 45.25.6        | Sonstiger spezialisierter Hoch- und Tiefbau, anderweitig nicht genannt              |                |   |

Entspricht der Klassifikation der Wirtschaftszweige - WZ 2003 - Baugewerbe

# Veröffentlichungen des Statistischen Landesamtes

## I. ZUSAMMENFASSENDE SCHRIFTEN

### **Statistisches Jahrbuch für das Saarland**

Das Statistische Jahrbuch bietet aktuelle Informationen aus allen wichtigen Bereichen des sozialen, kulturellen und wirtschaftlichen Lebens. Die Darstellung in Tabellenform, die vielfach mehrjährige Vergleiche erlaubt, wird durch textliche Erläuterungen sowie durch übersichtliche Schaubilder und Grafiken ergänzt. Wichtige Daten aus der amtlichen Statistik der anderen Bundesländer sowie der Länder der EU runden das Informationsangebot ab.

### **Statistik Journal, Statistisches Monatsheft Saarland**

Das Statistik Journal informiert monatlich über aktuelle Ergebnisse aus vielen Bereichen der amtlichen Statistik. Neben Textbeiträgen geben Grafiken und ein Zahlenspiegel umfassende Einblicke in das wirtschaftliche und soziale Geschehen im Saarland.

### **SAARLAND HEUTE - Statistische Kurzinformationen** (erscheint jährlich)

#### **Statistisches Jahrbuch "Saar-Lor-Lux - Rheinland-Pfalz - Wallonie"**

Erscheint unregelmäßig im Wechsel mit der Broschüre "Statistische Kurzinformationen Saar-Lor-Lux - Rheinland-Pfalz - Wallonie". Die Publikation zeigt ein Panorama der grenzüberschreitenden europäischen Region in Wort, Zahl und Bild über die demografische, wirtschaftliche und soziale Lage. Bei dem zweisprachigen Werk (deutsch und französisch) handelt es sich um eine Gemeinschaftsveröffentlichung der beteiligten Statistischen Ämter.

#### **Broschüre "Statistische Kurzinformationen Saar-Lor-Lux - Rheinland-Pfalz - Wallonie"**

Erscheint unregelmäßig im Wechsel mit dem Statistischen Jahrbuch "Saar-Lor-Lux - Rheinland-Pfalz - Wallonie" und enthält die wichtigsten Daten des Jahrbuchs in aktueller Darstellung.

## II. FACHSTATISTISCHE SCHRIFTEN

### **Handbuch Öffentliche Finanzen**

Erscheinungsweise jährlich. Das Handbuch stellt Grunddaten über die aktuelle Finanzsituation im öffentlichen Bereich zur Verfügung. Angegeben sind sowohl einfache Bestandszahlen als auch funktional gegliederte Ergebnisse für die Gemeinden und das Land.

### **Statistische Berichte**

Zur schnellen Unterrichtung von Verwaltung und anderen Interessenten werden hier die neuesten Ergebnisse der laufenden Statistiken wie auch die ersten Resultate von Sondererhebungen veröffentlicht. Ihre sachliche Gliederung ist sehr differenziert und in der Regel bundeseinheitlich festgelegt.

### **BILDUNG - Kurzinformationen** (erscheint jährlich)

### **UMWELT - Kurzinformationen** (erscheint jährlich)

### **Faltblatt LANDWIRTSCHAFT** (erscheint jährlich)

## III. REIHEN

### **Einzelchrift zur Statistik des Saarlandes**

In dieser Reihe, die bis heute mehr als 100 Bände umfasst, werden aus dem gesamten Spektrum der amtlichen Statistik schwerpunktmäßig Einzelthemen behandelt. Insbesondere werden hier Ergebnisse von Erhebungen dargestellt, die nur in mehrjährigen Abständen stattfinden, so etwa die Volks-, Berufs- und Arbeitsstättenzählung, Handels- und Gaststättenzählung, Handwerkszählung etc.

### **Saarland in Zahlen (Sonderhefte)**

In dieser Reihe werden sachlich und teils auch regional tief gegliederte Ergebnisse mit fachlichen Schwerpunkten veröffentlicht. Regelmäßig erscheinen die Sonderhefte aus den Bereichen Produzierendes Gewerbe, Agrarberichterstattung und allgemein bildende Schulen.

### **Saarländische Gemeindezahlen**

In diesem jährlich erscheinenden Heft werden Informationen aus den verschiedensten Bereichen der amtlichen Statistik auf Gemeinde- und Kreisebene veröffentlicht.

### **Volkswirtschaftliche Gesamtrechnungen der Länder**

(Gemeinschaftsveröffentlichungen der Statistischen Landesämter). Ergebnisse über Entstehung, Verteilung und Verwendung des Sozialprodukts nach Ländern sowie Bruttowertschöpfung und verfügbares Einkommen der kreisfreien Städte und Landkreise, Erscheinungsweise mehrmals jährlich.

## IV. VERZEICHNISSE

wie Gemeindeverzeichnis, Schulverzeichnis, Verzeichnis der Kindertageseinrichtungen, Krankenhausverzeichnis, Straßenverzeichnis, Märkte im Saarland usw. werden i.d.R. jährlich aktualisiert herausgegeben und sind teils auch in elektronischer Form lieferbar oder - wie der SAPLIS-Datenbestandskatalog - über Internet abrufbar.

---

STATISTISCHES LANDESAMT SAARLAND - Presse- und Informationsdienst  
Virchowstraße 7, 66119 Saarbrücken, ☎ 0681/501-5935/-5925, Telefax 0681/501-5921,  
E-Mail: statistik@stala.saarland.de, Internet: <http://www.statistik.saarland.de>