

STATISTISCHE BERICHTE

Kennziffer: G IV 1 - m 11/25 SH

Beherbergung im Reiseverkehr in Schleswig-Holstein November 2025

- Vorläufige Ergebnisse -

Herausgegeben am: 22. Januar 2026

Impressum

Statistische Berichte

Herausgegeben von:

Statistisches Amt für Hamburg und Schleswig-Holstein

– Anstalt des öffentlichen Rechts –

Steckelhörn 12

20457 Hamburg

Auskunft zu dieser Veröffentlichung:

Frank Drechsler

Telefon: 0431 6895-9231

E-Mail: TourismusSH@statistik-nord.de

Auskunftsdienst:

E-Mail: Info@statistik-nord.de

Auskünfte: 040 42831-1766

Internet: www.statistik-nord.de

© Statistisches Amt für Hamburg und Schleswig-Holstein, Hamburg 2026

Auszugsweise Vervielfältigung und Verbreitung mit Quellenangabe gestattet.

Sofern in den Produkten auf das Vorhandensein von Copyrightrechten Dritter hingewiesen wird, sind die in deren Produkten ausgewiesenen Copyrightbestimmungen zu wahren. Alle übrigen Rechte bleiben vorbehalten.

Zeichenerklärung:

0	weniger als die Hälfte von 1 in der letzten besetzten Stelle, jedoch mehr als nichts
–	nichts vorhanden (genau Null)
...	Angabe fällt später an
.	Zahlenwert unbekannt oder geheim zu halten
x	Tabellenfach gesperrt, weil Aussage nicht sinnvoll
p	vorläufiges Ergebnis
r	berichtigtes Ergebnis
s	geschätztes Ergebnis
a. n. g.	anderweitig nicht genannt
u. dgl.	und dergleichen

Rechtsgrundlagen

Beherbergungsstatistikgesetz (BeherbStatG) vom 22. Mai 2002 (BGBl. I S.1642), zuletzt geändert durch Artikel 11 des Gesetzes vom 28. Juli 2015 (BGBl. I S. 1400), in Verbindung mit dem Bundesstatistikgesetz (BStatG) in der Fassung der Bekanntmachung vom 20. Oktober 2016 (BGBl. I S. 2394), zuletzt geändert durch Artikel 10 Abs. 5 des Gesetzes vom 30. Oktober 2017 (BGBl. I S. 3618), sowie die Verordnung (EU) Nr. 692/2011 des Europäischen Parlaments und des Rates über die europäische Tourismusstatistik und zur Aufhebung der Richtlinie 95/57/EG des Rates (ABl. L 192 vom 22.7.2011, S. 17).

Abgrenzung der Reisegebiete

Nordsee

Alle Gemeinden auf dem Festland zwischen der deutsch-dänischen Grenze und dem Nord-Ostsee-Kanal, die unmittelbar an der Nordsee bzw. Elbe liegen, einschl. der Gemeinden im Innern der Halbinsel Eiderstedt, alle Gemeinden auf den nordfriesischen Inseln, die Hallig-Gemeinden sowie Helgoland.

Ostsee

Alle Gemeinden zwischen der deutsch-dänischen Grenze und der Grenze zu Mecklenburg-Vorpommern, die unmittelbar an der Ostsee liegen, einschl. der Gemeinden auf Fehmarn.

Holsteinische Schweiz

22 Gemeinden in den Kreisen Plön, Ostholstein und Segeberg.

Übriges Schleswig-Holstein

Alle Gemeinden, die den drei vorgenannten Reisegebieten nicht angehören.

Hinweise

In Folge einer Berichtskreisüberprüfung sind Vorjahresvergleiche auf Gemeindeebene in einigen Regionen nur eingeschränkt möglich. Die betroffenen Tabellenfelder sind deshalb mit einem „x“ gekennzeichnet. Dadurch wird auch die Vergleichbarkeit in einigen Regionen beeinflusst.

Aufgrund einer dem statistischen Verbund und den Anforderungen der EU angepassten Veröffentlichungspraxis wird ab dem Bericht Januar 2025 in vielen der bekannten Tabellen die Betriebsart Camping inkludiert.

In diesem Zusammenhang ist es wegen methodischer Vorgabe notwendig ebenso bestimmte Fachtermini zu ändern. So wird bei der Einbeziehung der Stellplätze des Campings in der Folge nicht mehr wie bisher von Betten sondern von Schlafmöglichkeiten gesprochen.

Hierbei gilt es zu beachten, dass in Bezug auf die Schlafmöglichkeiten eines Stellplatzes dieser gemäß der derzeitigen Annahme mit dem Faktor vier multipliziert wird.

Tabelle 1: Ankünfte, Übernachtungen und Aufenthaltsdauer der Gäste in ausgewählten Gemeinden in Schleswig-Holstein

Kreis Gemeinde	November 2025					Januar bis November 2025				
	Ankünfte		Übernachtungen		durchschnittliche Aufenthaltsdauer ¹	Ankünfte		Übernachtungen		durchschnittliche Aufenthaltsdauer ¹
	insgesamt	Veränderung zum Vorjahresmonat	insgesamt	Veränderung zum Vorjahresmonat		insgesamt	Veränderung zum Vorjahreszeitraum	insgesamt	Veränderung zum Vorjahreszeitraum	
Anzahl	%	Anzahl	%	Tage	Anzahl	%	Anzahl	%	Tage	
01 Flensburg	16 619	5,2	26 387	- 3,2	1,6	205 257	5,0	354 109	0,4	1,7
02 Kiel	37 176	0,8	73 180	- 10,1	2,0	490 644	- 0,9	995 978	- 3,4	2,0
03 Lübeck	62 632	1,6	148 094	- 0,1	2,4	866 619	2,7	2 250 494	0,3	2,6
03001 Lübeck ohne Travemünde	41 674	5,4	86 939	3,7	2,1	527 823	6,9	1 105 844	5,4	2,1
03002 Travemünde	20 958	- 5,1	61 155	- 5,0	2,9	338 796	- 3,3	1 144 650	- 4,2	3,4
04 Neumünster	6 696	- 2,9	19 585	11,4	2,9	91 313	4,6	217 880	14,1	2,4
Dithmarschen										
51011 Brunsbüttel, Stadt	1 694	15,9	3 443	14,6	2,0	22 004	3,5	44 015	- 3,4	2,0
51013 Büsum	16 271	- 4,2	55 959	- 2,6	3,4	334 273	- 0,6	1 563 434	- 0,1	4,7
51014 Büsumer Deichhausen	97	18,3	494	4,7	5,1	3 331	1,2	19 772	2,5	5,9
51034 Friedrichskoog	581	0,9	8 907	2,1	15,3	14 927	- 29,0	142 804	- 9,0	9,6
51043 Hedwigenkoog	56	- 27,3	299	- 9,7	5,3	2 170	- 1,0	18 487	0,9	8,5
51044 Heide, Stadt	1 310	8,9	2 198	4,4	1,7	18 453	- 1,8	36 544	- 4,7	2,0
51057 Kaiser-Wilhelm-Koog	203	- 3,3	2 062	2,4	10,2
51072 Marne	274	11,4	755	62,7	2,8	3 726	- 3,5	8 817	13,6	2,4
51074 Meldorf, Stadt	359	22,1	619	27,4	1,7	13 415	0,9	18 084	6,5	1,3
51121 Warwerort	419	44,0	519	19,9	1,2	5 993	- 9,9	10 440	- 16,6	1,7
51132 Westerdeichstrich	204	8,5	629	- 7,4	3,1	17 060	- 3,7	65 001	0,3	3,8
51137 Nordermeldorf	4	- 77,8	30	- 84,9	7,5	2 054	- 13,6	8 718	- 4,6	4,2
51 Dithmarschen zus.	23 375	- 0,7	80 309	1,3	3,4	482 965	- 2,1	2 078 784	- 0,6	4,3
Herzogtum Lauenburg										
53003 Aumühle	487	60,2	592	13,2	1,2	4 014	- 12,3	5 611	- 21,2	1,4
53009 Berkenthin	115	- 26,3	738	4,7	6,4	1 904	- 6,5	9 655	0,6	5,1
53032 Geesthacht, Stadt	2 146	26,5	4 035	- 4,1	1,9	27 332	0,1	57 797	- 4,4	2,1
53083 Lauenburg/Elbe, Stadt	1 193	- 23,5	2 943	- 22,0	2,5	28 873	2,6	53 618	- 7,4	1,9
53090 Mölln, Stadt	2 396	- 10,5	14 897	2,8	6,2	35 516	- 11,1	182 757	3,1	5,1
53100 Ratzeburg, Stadt	2 967	9,6	15 338	- 0,3	5,2	43 054	4,5	199 591	4,6	4,6
53107 Salem	5	25,0	11	- 8,3	2,2	9 031	- 3,7	31 046	- 3,1	3,4
53116 Schwarzenbek, Stadt	340	32,8	1 304	- 25,8	3,8	3 474	4,0	11 605	- 27,9	3,3
53117 Seedorf	163	- 27,2	653	- 3,5	4,0	5 387	- 0,6	16 544	- 1,7	3,1
53 Hzgt. Lauenburg zus.	13 731	2,2	52 826	- 1,0	3,8	244 982	- 2,4	803 722	- 0,6	3,3
Nordfriesland										
54005 Alkersum	10	- 77,8	103	- 63,3	10,3	2 021	- 23,3	15 163	- 18,2	7,5
54014 Bordelum	556	4,1	11 199	7,1	20,1	7 479	2,7	127 280	2,2	17,0
54019 Bredstedt, Stadt	328	- 12,5	859	- 10,1	2,6	6 051	- 1,8	16 774	- 4,7	2,8
54022 Dagebüll	1 884	7,2	5 818	12,9	3,1	48 113	6,2	158 186	2,7	3,3
54033 Friedrichstadt,Stadt	976	- 5,2	1 837	- 14,0	1,9	26 681	- 5,1	56 764	- 6,4	2,1
54035 Garding, Kirchspiel	12	200,0	68	- 11,7	5,7	1 123	- 1,9	8 770	- 10,1	7,8
54036 Garding, Stadt	23	43,8	86	4,9	3,7	897	- 16,6	4 748	- 11,3	5,3
54046 Hörnum (Sylt)	2 101	8,4	11 776	- 5,8	5,6	66 077	8,2	390 282	2,5	5,9
54050 Hallig Hooge	50	108,3	243	86,9	4,9	3 993	- 1,0	20 721	- 2,0	5,2
54056 Husum, Stadt	5 219	- 2,3	11 868	- 4,8	2,3	85 162	5,9	221 811	3,5	2,6
54061 Kampen (Sylt)	1 277	0,9	5 978	- 10,8	4,7	25 566	7,6	172 365	- 1,6	6,7
54074 Langeneß	63	- 70,4	259	- 41,4	4,1	3 188	- 20,9	13 553	- 5,9	4,3
54078 List auf Sylt	4 332	22,3	19 205	7,3	4,4	64 226	6,8	344 000	1,4	5,4
54083 Midlum	12	500,0	84	600,0	7,0	1 194	10,7	9 668	3,6	8,1
54085 Nebel	1 022	- 4,2	12 078	- 7,6	11,8	30 268	- 0,7	291 908	- 1,3	9,6
54087 Nieblum	374	- 28,1	2 428	9,2	6,5	20 285	- 13,7	158 619	- 7,6	7,8

Tabelle 1: Ankünfte, Übernachtungen und Aufenthaltsdauer der Gäste in ausgewählten Gemeinden in Schleswig-Holstein

Kreis Gemeinde	November 2025					Januar bis November 2025				
	Ankünfte		Übernachtungen		durchschnittliche Aufenthaltsdauer ¹	Ankünfte		Übernachtungen		durchschnittliche Aufenthaltsdauer ¹
	insgesamt	Veränderung zum Vorjahresmonat	insgesamt	Veränderung zum Vorjahresmonat		insgesamt	Veränderung zum Vorjahreszeitraum	insgesamt	Veränderung zum Vorjahreszeitraum	
Anzahl	%	Anzahl	%	Tage	Anzahl	%	Anzahl	%	Tage	
54088 Niebüll, Stadt	1 824	18,4	3 671	21,5	2,0	29 752	- 2,6	80 857	0,2	2,7
54089 Norddorf auf Amrum	1 864	19,3	18 115	8,1	9,7	46 220	2,1	369 577	- 0,4	8,0
54091 Nordstrand	384	27,2	1 955	45,1	5,1	13 872	6,6	73 706	3,3	5,3
54094 Oeverum	138	228,6	508	106,5	3,7	4 840	0,9	32 675	- 1,3	6,8
54095 Oldenswort	39	- 27,8	271	2,7	6,9	2 198	- 16,9	14 485	- 18,7	6,6
54098 Oldsum	57	- 10,9	353	29,8	6,2	3 636	2,1	30 970	4,2	8,5
54100 Osterhever	1	- 98,5	40	- 89,0	40,0	1 344	- 38,7	10 281	- 31,2	7,6
54103 Pellworm	429	5,1	3 981	- 8,3	9,3	15 957	3,9	104 622	- 3,6	6,6
54113 Sankt Peter-Ording	15 615	- 4,2	78 409	- 1,2	5,0	348 339	- 2,4	1 845 841	- 2,8	5,3
54120 Simonsberg	280	- 10,0	922	- 7,5	3,3	16 610	- 2,5	66 278	- 0,7	4,0
54131 Süderlügum	438	- 10,8	994	- 12,0	2,3	7 880	9,7	17 586	3,9	2,2
54134 Tating	238	- 24,7	693	- 23,7	2,9	12 553	2,1	53 787	- 0,5	4,3
54138 Tönning, Stadt	1 838	65,0	4 641	39,5	2,5	39 781	- 6,4	115 918	- 0,2	2,9
54140 Tümlauer Koog	36	- 33,3	192	26,3	5,3	3 490	- 7,0	26 213	- 4,2	7,5
54141 Uelvelsbüll	24	166,7	114	- 32,1	4,8	448	- 10,8	3 322	- 8,8	7,4
54143 Utersum	553	19,2	7 000	6,3	12,7	15 965	9,6	153 671	7,6	9,6
54145 Vollerwiek	-	-	-	-	-	1 374	- 15,2	11 545	- 17,0	8,4
54148 Welt	48	4,3	203	26,1	4,2	2 178	4,9	11 882	- 0,3	5,5
54149 Wenningstedt-Braderup (Sylt)	4 991	- 11,2	33 977	- 8,9	6,8	125 855	0,8	912 790	- 0,7	7,3
54150 Westerhever	62	10,7	345	- 1,4	5,6	2 316	2,3	14 629	28,0	6,3
54160 Wittdün auf Amrum	781	21,7	6 564	9,3	8,4	37 317	- 0,5	282 779	1,2	7,6
54163 Wrixum	37	- 17,8	160	- 34,4	4,3	3 319	7,1	26 218	5,6	7,9
54164 Wyk auf Föhr, Stadt	3 622	2,3	20 201	0,7	5,6	105 460	- 0,4	790 971	- 0,5	7,5
54168 Sylt	23 904	6,3	142 211	3,9	5,9	507 196	2,1	3 186 050	2,3	6,3
54 Nordfriesland zus.	79 100	2,5	418 286	1,0	5,3	1 813 521	0,5	10 489 898	- 0,1	5,8
Ostholstein										
55004 Bad Schwartau, Stadt	1 072	1,0	9 695	3,0	9,0	14 634	4,6	109 178	0,1	7,5
55007 Bosau	239	10,6	730	10,8	3,1	10 569	19,8	31 339	12,7	3,0
55010 Dahme	1 071	10,8	13 700	44,5	12,8	85 659	4,5	624 258	- 1,2	7,3
55012 Eutin, Stadt	1 058	6,8	2 404	4,7	2,3	26 934	6,8	72 945	2,9	2,7
55015 Gremersdorf	408	- 35,1	588	- 55,9	1,4	18 096	17,1	48 532	5,0	2,7
55016 Grömitz	8 493	- 6,6	50 774	5,5	6,0	243 736	5,3	1 397 226	3,4	5,7
55017 Großenbrode	1 671	- 30,6	12 926	- 21,2	7,7	64 127	- 0,2	421 353	1,5	6,6
55018 Grube	16	- 69,2	130	- 38,7	8,1	25 611	55,9	174 920	13,7	6,8
55021 Heiligenhafen, Stadt	9 176	6,4	24 427	10,9	2,7	198 897	4,6	690 674	8,2	3,5
55022 Heringsdorf	150	11,9	2 183	186,9	14,6	9 283	3,8	68 341	13,9	7,4
55025 Kellenhusen (Ostsee)	1 490	34,5	11 992	83,4	8,0	71 156	17,5	467 073	3,7	6,6
55028 Malente	5 032	1,3	23 869	- 2,0	4,7	71 982	4,7	356 929	2,0	5,0
55031 Neukirchen	29	20,8	53	-	1,8	20 063	- 0,8	108 408	0,2	5,4
55032 Neustadt in Holstein	4 400	- 1,3	16 088	- 0,3	3,7	97 529	4,1	462 925	2,0	4,7
55033 Oldenburg / Holstein	432	- 3,6	851	2,7	2,0	7 773	16,5	12 243	14,8	1,6
55035 Ratekau	500	- 28,3	3 160	- 23,5	6,3	11 400	- 23,3	66 844	- 13,1	5,9
55037 Schashagen	1 189	- 3,8	5 240	- 1,4	4,4	53 993	0,9	257 530	2,0	4,8
55038 Schönwalde / Bungsberg	89	345,0	547	1016,3	6,1	1 656	12,2	8 437	22,3	5,1
55039 Sierksdorf	1 022	- 8,4	4 635	- 8,4	4,5	26 026	6,1	143 343	2,0	5,5
55041 Süsel	247	10,3	1 335	63,8	5,4	12 815	9,0	72 161	19,9	5,6
55042 Timmendorfer Strand	23 302	4,5	73 769	2,2	3,2	369 295	4,1	1 471 992	5,4	4,0
55043 Wangels										

Tabelle 1: Ankünfte, Übernachtungen und Aufenthaltsdauer der Gäste in ausgewählten Gemeinden in Schleswig-Holstein

Kreis Gemeinde	November 2025					Januar bis November 2025				
	Ankünfte		Übernachtungen		durchschnittliche Aufenthaltsdauer ¹	Ankünfte		Übernachtungen		durchschnittliche Aufenthaltsdauer ¹
	insgesamt	Veränderung zum Vorjahresmonat	insgesamt	Veränderung zum Vorjahresmonat		insgesamt	Veränderung zum Vorjahreszeitraum	insgesamt	Veränderung zum Vorjahreszeitraum	
Anzahl	%	Anzahl	%	Tage	Anzahl	%	Anzahl	%	Tage	
55044 Scharbeutz	12 011	7,7	36 141	15,1	3,0	268 792	14,7	1 123 485	12,4	4,2
55046 Fehmarn, Stadt	12 522	12,1	46 008	- 1,0	3,7	481 781	11,3	2 483 813	2,2	5,2
55 Ostholstein zus.	105 758	1,6	397 192	3,5	3,8	2 478 550	7,8	11 657 793	4,0	4,7
Pinneberg										
56002 Barmstedt, Stadt	759	10,8	2 891	13,7	3,8	8 689	22,8	33 006	18,6	3,8
56015 Elmshorn, Stadt	3 381	- 1,8	8 291	4,2	2,5	45 145	- 0,5	96 110	- 5,8	2,1
56025 Helgoland	1 505	11,2	4 444	8,5	3,0	70 260	- 5,4	238 171	- 5,8	3,4
56039 Pinneberg, Stadt	1 827	36,3	3 519	23,4	1,9	19 576	25,7	38 641	20,3	2,0
56041 Quickborn, Stadt	2 024	- 17,8	6 978	- 15,4	3,4	34 538	1,6	88 597	4,8	2,6
56050 Wedel, Stadt	2 999	21,7	6 076	28,0	2,0	45 436	12,2	95 830	18,1	2,1
56 Pinneberg zus.	17 788	3,8	43 062	2,6	2,4	285 994	1,2	728 544	- 0,5	2,5
Plön										
57004 Behrendorf (Ostsee)	6	- 50,0	18	- 62,5	3,0	6 420	- 0,7	25 417	- 3,7	4,0
57007 Blekendorf	66	- 7,0	396	39,4	6,0	14 283	- 23,2	65 434	- 16,3	4,6
57009 Bösdorf	87	- 24,3	3 463	- 3,0	39,8	29 770	0,5	150 793	3,2	5,1
57025 Heikendorf
57029 Hohenfelde	7 558	8,4	39 675	17,7	5,2
57030 Hohwacht (Ostsee)	2 182	6,3	7 247	14,5	3,3	49 484	12,8	206 307	3,5	4,2
57043 Laboe	1 277	- 4,7	5 261	- 9,7	4,1	31 327	9,8	152 306	5,5	4,9
57055 Panker	251	18,4	417	- 17,9	1,7	4 193	- 4,5	11 057	- 5,2	2,6
57057 Plön, Stadt	2 931	- 2,1	9 040	- 19,3	3,1	58 740	- 5,1	244 920	- 2,9	4,2
57060 Prasdorf	117	- 7,1	453	13,5	3,9	2 678	- 10,2	19 260	- 6,9	7,2
57073 Schönberg (Holstein)	1 872	- 6,9	15 772	- 0,6	8,4	68 121	- 3,6	415 460	- 2,4	6,1
57079 Stein	36	- 57,6	219	- 44,3	6,1	12 181	8,2	67 763	1,8	5,6
57087 Wendtorf	2 532	137,5	7 515	145,3	3,0	47 976	104,5	202 964	45,3	4,2
57088 Wisch	5 160	11,5	27 436	16,5	5,3
57 Plön zus.	14 837	8,5	58 094	2,3	3,9	420 754	6,7	1 855 950	4,0	4,4
Rendsburg-Eckernförde										
58001 Achterwehr
58009 Aukrug	335	- 19,1	4 521	- 20,9	13,5	4 996	0,8	62 240	- 2,0	12,5
58032 Brodersby	689	- 19,5	9 850	1,5	14,3	19 287	- 9,7	163 778	- 2,1	8,5
58035 Bünsdorf	501	9,2	1 466	- 8,5	2,9	5 154	- 1,5	17 659	- 7,8	3,4
58040 Damp
58042 Dörphof	2	- 60,0	8	- 90,5	4,0	8 982	- 4,7	44 719	- 3,3	5,0
58043 Eckernförde, Stadt	3 911	10,6	9 092	8,1	2,3	69 078	7,6	184 607	- 2,3	2,7
58054 Fockbek	282	- 26,2	563	- 22,9	2,0	5 167	- 6,7	9 581	- 6,1	1,9
58066 Groß Wittensee	203	20,1	372	29,2	1,8	9 163	15,2	28 247	17,7	3,1
58090 Kosel	20	- 45,9	112	- 29,1	5,6	6 563	0,1	28 502	- 4,2	4,3
58117 Nortorf, Stadt	721	14,3	1 154	1,3	1,6	10 623	- 6,6	19 276	6,3	1,8
58124 Osterrönfeld	675	- 14,2	1 077	- 6,3	1,6	8 453	- 10,1	15 800	- 10,6	1,9
58128 Padenstedt	180	28,6	831	- 2,9	4,6	4 953	27,9	24 855	14,6	5,0
58135 Rendsburg, Stadt	4 805	0,6	11 170	9,6	2,3	67 504	- 5,1	147 594	- 4,6	2,2
58150 Schwedeneck	218	58,0	5 130	- 6,0	23,5	25 618	9,9	127 520	0,9	5,0
58156 Steinfeld	-	-	-	-	-	1 965	- 6,8	8 753	- 7,4	4,5
58157 Strande	914	2,2	1 772	- 2,4	1,9	13 055	3,9	29 974	5,0	2,3
58166 Waabs	80	86,0	871	119,4	10,9	61 462	10,8	318 452	12,6	5,2
58 Rendsb.-Eckernförde zus.	30 334	- 0,1	106 951	1,2	3,5	653 151	2,7	2 264 231	1,9	3,5

Tabelle 1: Ankünfte, Übernachtungen und Aufenthaltsdauer der Gäste in ausgewählten Gemeinden in Schleswig-Holstein

Kreis Gemeinde	November 2025					Januar bis November 2025				
	Ankünfte		Übernachtungen		durchschnittliche Aufenthaltsdauer ¹	Ankünfte		Übernachtungen		durchschnittliche Aufenthaltsdauer ¹
	insgesamt	Veränderung zum Vorjahresmonat	insgesamt	Veränderung zum Vorjahresmonat		insgesamt	Veränderung zum Vorjahreszeitraum	insgesamt	Veränderung zum Vorjahreszeitraum	
Anzahl	%	Anzahl	%	Tage	Anzahl	%	Anzahl	%	Tage	
Schleswig-Flensburg										
59045 Kappeln, Stadt	6 317	- 19,4	20 498	- 30,8	3,2	164 401	- 5,5	636 799	- 10,7	3,9
59075 Schleswig, Stadt	4 272	9,7	7 487	4,9	1,8	63 488	0,9	142 813	3,0	2,2
59112 Gelting	149	- 33,5	960	- 34,6	6,4	10 482	2,2	62 681	- 0,7	6,0
59113 Glücksburg/Ostsee, Stadt	5 217	30,3	11 922	39,9	2,3	73 328	0,3	214 592	1,2	2,9
59120 Harrislee	4 295	- 4,3	8 032	- 3,5	1,9	48 096	- 4,0	97 093	- 2,6	2,0
59121 Hasselberg	342	116,5	659	12,3	1,9	17 984	21,6	75 361	1,2	4,2
59136 Kronsgaard	180	6,5	776	- 18,6	4,3	7 413	16,3	45 905	0,0	6,2
59137 Langballig	183	- 20,8	359	-	2,0	7 264	46,5	34 182	42,1	4,7
59142 Maasholm	199	84,3	557	71,9	2,8	9 668	7,8	28 723	9,9	3,0
59152 Pommernby	119	12,3	450	- 13,8	3,8	9 515	- 7,0	42 612	- 11,9	4,5
59161 Sörup	116	0,9	242	- 2,0	2,1	1 767	6,7	4 271	- 9,7	2,4
59164 Steinberg	305	25,5	929	31,2	3,0	9 709	- 15,8	40 491	- 10,0	4,2
59168 Stoltebüll	1 354	18,7	7 509	17,3	5,5
59171 Tarp	918	- 8,7	1 883	- 10,8	2,1	12 370	- 2,3	25 255	- 5,5	2,0
59178 Westerholz	7	- 46,2	37	-	5,3	2 346	8,2	11 167	15,6	4,8
59183 Handewitt	1 631	- 4,1	3 049	- 7,5	1,9	37 078	- 3,9	64 491	- 1,3	1,7
59184 Oeversee
59186 Steinbergkirche	1 399	- 8,5	3 224	7,3	2,3	18 869	8,5	58 958	5,2	3,1
59187 Boren	10	150,0	82	54,7	8,2	5 791	10,7	28 942	1,9	5,0
59188 Stapel	67	- 20,2	181	- 17,0	2,7	2 258	- 9,8	9 632	- 7,5	4,3
59189 Brodersby-Goltoft	63	- 22,2	200	- 46,8	3,2	5 175	- 3,0	25 027	- 0,6	4,8
59 Schleswig-Flensburg zus.	30 315	- 2,2	73 112	- 9,8	2,4	620 330	- 1,2	1 992 810	- 4,6	3,2
Segeberg										
60004 Bad Bramstedt, Stadt	562	- 12,2	7 050	- 2,6	12,5	8 801	- 14,9	79 722	- 9,3	9,1
60005 Bad Segeberg, Stadt	2 996	3,5	14 886	4,0	5,0	42 668	- 1,0	183 614	- 0,8	4,3
60039 Henstedt-Ulzburg	980	- 12,8	2 144	- 22,4	2,2	14 456	- 3,6	29 398	- 16,1	2,0
60063 Norderstedt, Stadt	9 024	- 7,0	17 659	- 6,9	2,0	111 502	- 4,3	210 852	- 4,0	1,9
60067 Pronstorf	823	- 2,6	1 585	9,8	1,9	10 836	3,7	21 169	5,6	2,0
60101 Wittenborn
60 Segeberg zus.	18 103	- 1,8	52 642	- 0,1	2,9	251 531	- 4,4	687 650	- 3,3	2,7
Steinburg										
61029 Glückstadt, Stadt	1 120	8,2	2 543	12,0	2,3	16 964	- 6,8	36 708	- 4,4	2,2
61046 Itzehoe, Stadt	2 205	10,2	2 958	12,6	1,3	23 285	5,5	34 418	- 8,6	1,5
61118 Kollmar	5 183	5,7	8 812	- 4,6	1,7
61113 Wilster, Stadt	130	4,0	195	- 32,3	1,5	3 131	37,5	5 661	8,8	1,8
61 Steinburg zus.	6 594	- 5,9	11 922	- 1,9	1,8	89 413	2,2	164 496	- 2,1	1,8
Stormarn										
62001 Ahrensburg, Stadt	1 836	- 5,0	3 102	- 5,4	1,7	21 705	- 0,0	36 072	0,2	1,7
62004 Bad Oldesloe, Stadt	2 753	2,2	4 370	- 8,1	1,6	39 022	9,5	57 638	5,8	1,5
62018 Glinde, Stadt	1 650	57,9	3 412	61,9	2,1	13 789	10,1	26 170	6,0	1,9
62035 Hoisdorf	584	- 14,4	1 203	4,2	2,1	6 581	- 12,0	12 923	2,2	2,0
62045 Lütjensee	994	10,4	2 057	20,8	2,1	10 770	- 7,9	22 664	- 0,8	2,1
62060 Reinbek, Stadt	2 585	- 5,2	5 481	9,0	2,1	27 874	- 11,1	56 682	- 4,1	2,0
62061 Reinfeld (Holstein), Stadt	494	- 18,1	991	- 18,2	2,0	7 415	- 4,7	14 112	- 0,4	1,9
62071 Stapelfeld	514	- 7,7	1 128	- 14,0	2,2	6 653	- 5,3	14 386	- 5,3	2,2
62 Stormarn zus.	14 484	2,3	29 349	2,2	2,0	173 828	- 0,3	337 043	- 2,6	1,9
Schleswig-Holstein zus.	477 542	1,4	1 590 991	0,4	3,3	9 168 852	2,6	36 879 382	1,1	4,0

¹ rechnerischer Wert: Übernachtungen/Ankünfte

Tabelle 2: Ankünfte, Übernachtungen und Aufenthaltsdauer der Gäste nach Betriebsartengruppe und Reisegebiet in Schleswig-Holstein

Reisegebiet Betriebsartengruppe	November 2025					Januar bis November 2025				
	Ankünfte		Übernachtungen		durchschnittliche Aufenthaltsdauer ¹	Ankünfte		Übernachtungen		durchschnittliche Aufenthaltsdauer ¹
	insgesamt	Veränderung zum Vorjahresmonat	insgesamt	Veränderung zum Vorjahresmonat		insgesamt	Veränderung zum Vorjahreszeitraum	insgesamt	Veränderung zum Vorjahreszeitraum	
	Anzahl	%	Anzahl	%		Anzahl	%	Anzahl	%	
Schleswig-Holstein zus. (ohne Camping)	458 323	0,9	1 553 294	0,2	3,4	7 674 662	2,7	31 443 987	0,9	4,1
Durchgangsgäste auf Campingplätzen	19 219	15,0	37 697	13,1	2,0	1 494 190	1,8	5 435 395	2,0	3,6
Schleswig-Holstein insgesamt (mit Durchgangscamping)	477 542	1,4	1 590 991	0,4	3,3	9 168 852	2,6	36 879 382	1,1	4,0
davon	Schleswig-Holstein insgesamt nach der Betriebsartengruppe									
Hotellerie	320 921	2,3	683 104	0,2	2,1	4 437 264	2,1	10 469 335	0,5	2,4
Sonstiges Beherbergungsgewerbe	143 669	- 0,3	611 217	0,6	4,3	4 572 501	3,1	23 068 959	1,3	5,0
Vorsorge- und Reha-Kliniken	12 952	- 2,2	296 670	0,7	22,9	159 087	2,1	3 341 088	1,2	21,0
davon	Schleswig-Holstein insgesamt nach Reisegebiet und Betriebsartengruppe									
Nordsee										
Hotellerie	56 587	3,8	158 850	1,3	2,8	871 799	2,0	2 848 581	- 0,5	3,3
Sonstiges Beherbergungsgewerbe	32 259	- 0,9	206 192	0,7	6,4	1 249 517	- 1,5	8 192 348	- 0,1	6,6
Vorsorge- und Reha-Kliniken	4 585	0,7	104 467	- 0,5	22,8	56 460	0,7	1 175 336	- 0,3	20,8
Nordsee zusammen	93 431	2,0	469 509	0,6	5,0	2 177 776	- 0,0	12 216 265	- 0,2	5,6
Ostsee										
Hotellerie	166 564	3,8	335 552	0,7	2,0	2 201 179	4,1	4 971 687	2,4	2,3
Sonstiges Beherbergungsgewerbe	80 710	- 1,7	308 781	- 0,2	3,8	2 595 516	6,2	12 467 476	2,7	4,8
Vorsorge- und Reha-Kliniken	4 744	- 3,9	105 763	2,3	22,3	59 245	3,6	1 200 860	2,3	20,3
Ostsee zusammen	252 018	1,8	750 096	0,5	3,0	4 855 940	5,2	18 640 023	2,6	3,8
Holsteinische Schweiz										
Hotellerie	4 866	9,3	7 917	- 3,3	1,6	79 066	1,3	177 503	3,6	2,2
Sonstiges Beherbergungsgewerbe	5 153	- 4,7	14 921	- 8,5	2,9	159 898	3,1	624 203	4,0	3,9
Vorsorge- und Reha-Kliniken	742	- 4,6	20 612	0,4	27,8	8 302	0,8	227 916	- 0,1	27,5
Holsteinische Schweiz zusammen	10 761	1,2	43 450	- 3,5	4,0	247 266	2,4	1 029 622	3,0	4,2
Übriges Binnenland										
Hotellerie	92 904	- 1,5	180 785	- 1,3	1,9	1 285 220	- 1,1	2 471 564	- 2,0	1,9
Sonstiges Beherbergungsgewerbe	25 547	6,5	81 323	5,5	3,2	567 570	- 0,3	1 784 932	- 1,9	3,1
Vorsorge- und Reha-Kliniken	2 881	- 3,1	65 828	0,1	22,8	35 080	2,1	736 976	2,3	21,0
Übriges Binnenland zusammen	121 332	0,0	327 936	0,6	2,7	1 887 870	- 0,8	4 993 472	- 1,4	2,6

Hotellerie =

Hotels, Gasthöfe, Pensionen, Hotels garni

Sonstiges Beherbergungsgewerbe =

Ferienzentren, Ferienwohnungen und -häuser, Jugendherbergen, Erholungs-, Ferien- und Schulungsheime, Campingplätze

¹ rechnerischer Wert: Übernachtungen/Ankünfte

Tabelle 3: Ankünfte und Übernachtungen nach Gemeindegruppen in Schleswig-Holstein

Gemeindegruppe ¹	November 2025				Januar bis November 2025	
	Ankünfte	Über- nachtungen	Ankünfte	Über- nachtungen	Ankünfte	Über- nachtungen
	Anzahl		Veränderung gegenüber dem Vergleichszeitraum 2024 in %			
Heilbäder	8 649	49 421	- 3,1	- 0,6	- 0,3	1,7
Nordseebäder	79 606	433 188	1,3	0,4	- 0,1	- 0,3
Ostseebäder	136 448	499 751	1,3	3,1	5,8	2,9
Luftkurorte	21 698	75 112	3,6	0,5	0,3	1,2
Erholungsorte	36 140	117 525	- 2,0	- 4,2	3,1	1,0
Übrige Gemeinden	195 001	415 994	2,0	- 1,2	1,4	- 0,3
darunter						
Großstädte ²	78 850	160 119	3,2	- 3,1	3,0	1,0
Schleswig-Holstein	477 542	1 590 991	1,4	0,4	2,6	1,1
darunter						
aus dem Ausland	50 520	112 384	- 1,5	- 2,5	0,5	- 0,3

¹ Die Gliederung der Ergebnisse nach Gemeindegruppen bezieht sich auf den Stand zum Jahresanfang

² Die Gliederung Großstädte entspricht Kiel und Lübeck ohne Travemünde

Tabelle 4: Betriebe der Hotellerie mit 25 und mehr Gästezimmern und deren Auslastung im aktuellen Berichtsmonat nach Kreisen

Kreis	November 2025			Januar bis Nov. 2025
	geöffnete ¹ Betriebe mit 25 und mehr Gästezimmern	Veränderung gegenüber dem Vorjahres- monat	durchschnittliche Auslastung der Gästezimmer ²	
			%	%
Schleswig-Holstein	385	1,6	55,0	65,6
Flensburg, Stadt	12	9,1	61,2	71,2
Kiel, Landeshauptstadt	28	- 3,4	65,9	67,1
Lübeck, Hansestadt	34	-	65,2	68,3
Neumünster, Stadt	6	-	75,3	70,8
Dithmarschen	22	-	55,1	68,8
Herzogtum Lauenburg	8	- 11,1	57,5	62,7
Nordfriesland	83	1,2	50,2	67,1
Ostholstein	64	-	50,3	69,3
Pinneberg	29	7,4	47,5	55,0
Plön	16	6,7	39,8	59,0
Rendsburg-Eckernförde	26	-	48,8	58,7
Schleswig-Flensburg	22	-	47,2	62,3
Segeberg	18	12,5	53,0	57,1
Steinburg	5	-	50,2	50,5
Stormarn	12	9,1	67,3	67,1

¹ Ganz oder teilweise geöffnet

² (Belegte Gästezimmertage/angebotene Gästezimmertage) x 100 im Berichtsmonat bzw. Jahresteil

Tabelle 5: Ankünfte, Übernachtungen und Aufenthaltsdauer der Gäste in Schleswig-Holstein

Herkunftsland (Ständiger Wohnsitz)	November 2025					Januar bis November 2025				
	Ankünfte		Übernachtungen		durchschnittliche Aufenthaltsdauer ¹	Ankünfte		Übernachtungen		durchschnittliche Aufenthaltsdauer ¹
	insgesamt	Veränderung zum Vorjahresmonat	insgesamt	Veränderung zum Vorjahresmonat		insgesamt	Veränderung zum Vorjahreszeitraum	insgesamt	Veränderung zum Vorjahreszeitraum	
Anzahl	%	Anzahl	%	Tage	Anzahl	%	Anzahl	%	Tage	
Schleswig-Holstein	477 542	1,4	1 590 991	0,4	3,3	9 168 852	2,6	36 879 382	1,1	4,0
Deutschland	427 022	1,7	1 478 607	0,7	3,5	8 322 099	2,8	34 992 788	1,2	4,2
Ausland	50 520	- 1,5	112 384	- 2,5	2,2	846 753	0,5	1 886 594	- 0,3	2,2
Europa	46 845	- 1,5	101 665	- 1,8	2,2	787 377	- 0,8	1 725 706	- 1,0	2,2
Belgien	1 003	6,6	2 301	- 9,9	2,3	24 288	- 0,6	48 657	- 4,2	2,0
Bulgarien	99	26,9	183	- 32,2	1,8	1 385	3,9	4 364	15,0	3,2
Dänemark	23 825	- 1,6	42 979	- 0,5	1,8	270 671	0,8	536 026	2,3	2,0
Estland	119	24,0	334	- 26,9	2,8	2 253	38,6	5 029	25,9	2,2
Finnland	510	- 8,4	825	- 13,6	1,6	14 270	- 3,0	20 599	- 1,0	1,4
Frankreich	692	0,6	1 404	- 13,1	2,0	18 360	- 4,6	34 972	- 4,7	1,9
Griechenland	99	11,2	434	- 0,2	4,4	1 260	- 0,6	4 733	11,5	3,8
Irland	154	63,8	338	81,7	2,2	1 903	22,2	4 425	22,9	2,3
Island	30	-	41	- 46,1	1,4	788	16,6	1 494	20,8	1,9
Italien	518	- 17,4	1 196	- 33,5	2,3	12 284	- 2,9	25 788	- 2,8	2,1
Kroatien	67	- 51,8	537	- 37,2	8,0	1 085	- 34,0	6 774	- 35,7	6,2
Lettland	115	- 4,2	347	21,3	3,0	1 768	- 1,5	4 972	0,2	2,8
Litauen	247	88,5	1 146	221,0	4,6	3 036	- 1,4	8 191	- 11,0	2,7
Luxemburg	114	56,2	262	39,4	2,3	3 477	11,4	10 041	11,7	2,9
Malta	5	- 54,5	12	- 72,7	2,4	288	- 0,3	640	0,6	2,2
Niederlande	2 847	- 6,5	6 082	- 10,3	2,1	96 289	1,7	179 298	- 0,0	1,9
Norwegen	1 304	- 7,7	2 293	- 7,5	1,8	38 620	- 7,6	65 829	- 9,1	1,7
Österreich	1 050	- 2,0	3 052	- 7,4	2,9	33 135	9,2	105 415	12,9	3,2
Polen	2 103	19,3	9 159	13,3	4,4	26 182	- 2,4	94 154	- 5,4	3,6
Portugal	165	11,5	353	- 4,3	2,1	2 113	9,4	6 654	20,3	3,1
Rumänien	263	- 25,1	1 791	2,1	6,8	3 547	6,5	18 429	29,4	5,2
Russische Föderation	66	20,0	119	- 18,5	1,8	982	- 4,6	2 792	3,9	2,8
Schweden	5 492	- 3,6	8 817	- 4,9	1,6	100 638	6,1	155 469	6,7	1,5
Schweiz	1 505	- 3,5	4 232	- 4,4	2,8	66 519	0,8	213 784	- 1,0	3,2
Slowakei	250	30,2	1 707	0,2	6,8	2 558	16,1	17 213	25,7	6,7
Slowenien	204	148,8	772	144,3	3,8	1 389	11,8	5 563	- 46,5	4,0
Spanien	606	13,3	2 276	2,7	3,8	9 104	9,8	29 965	9,0	3,3
Tschechische Republik	446	33,1	1 489	45,4	3,3	7 119	- 13,4	17 957	- 3,1	2,5
Türkei	466	- 3,9	923	- 4,2	2,0	5 957	0,2	10 689	-	1,8
Ukraine	198	41,4	405	- 20,1	2,0	2 598	- 3,8	7 407	- 7,1	2,9
Ungarn	238	87,4	726	97,8	3,1	2 219	2,4	7 966	18,4	3,6
Vereinigtes Königreich	1 265	11,7	3 094	8,7	2,4	20 105	- 1,8	43 446	- 0,0	2,2
Zypern	26	100,0	45	25,0	1,7	371	106,1	804	72,5	2,2
sonst. europ. Länder	754	- 50,4	1 991	- 45,5	2,6	10 816	- 57,9	26 167	- 60,0	2,4
Afrika	151	- 3,8	664	7,1	4,4	2 058	4,7	8 216	- 3,8	4,0
Südafrika	36	28,6	95	- 47,2	2,6	386	- 9,8	1 109	- 48,4	2,9
sonst. afrik. Länder	115	- 10,9	569	29,3	4,9	1 672	8,8	7 107	11,2	4,3

Tabelle 5: Ankünfte, Übernachtungen und Aufenthaltsdauer der Gäste in Schleswig-Holstein

Herkunftsland (Ständiger Wohnsitz)	November 2025					Januar bis November 2025				
	Ankünfte		Übernachtungen		durchschnittliche Aufenthaltsdauer ¹	Ankünfte		Übernachtungen		durchschnittliche Aufenthaltsdauer ¹
	insgesamt	Veränderung zum Vorjahresmonat	insgesamt	Veränderung zum Vorjahresmonat		insgesamt	Veränderung zum Vorjahreszeitraum	insgesamt	Veränderung zum Vorjahreszeitraum	
Anzahl	%	Anzahl	%	Tage	Anzahl	%	Anzahl	%	Tage	
Asien	1 092	- 9,8	3 896	- 28,6	3,6	16 054	23,0	54 971	1,9	3,4
Arabische Golfstaaten	84	- 2,3	292	- 27,4	3,5	1 793	24,1	6 684	41,4	3,7
China (einschl. Hongkong)	235	- 34,9	809	- 14,8	3,4	3 462	13,8	10 240	21,8	3,0
Indien	95	- 41,4	352	- 43,9	3,7	1 167	8,4	4 484	- 21,9	3,8
Israel	136	23,6	376	12,6	2,8	1 574	27,3	4 015	26,7	2,6
Japan	106	- 15,2	342	- 5,3	3,2	1 404	5,8	4 572	13,5	3,3
Süd-Korea	98	92,2	340	150,0	3,5	725	24,8	2 310	52,1	3,2
Taiwan	20	- 60,0	76	20,6	3,8	660	7,8	1 439	- 10,5	2,2
sonst. asiat. Länder	318	20,0	1 309	- 49,3	4,1	5 269	41,3	21 227	- 14,3	4,0
Amerika	1 590	- 7,8	4 128	- 5,3	2,6	26 683	8,9	63 056	0,7	2,4
Kanada	103	- 1,0	298	30,1	2,9	1 884	6,7	4 978	11,9	2,6
Vereinigte Staaten	1 300	- 6,1	3 370	2,4	2,6	21 125	10,6	47 868	3,2	2,3
Mittelamerika/Karibik	60	42,9	143	12,6	2,4	1 036	3,5	2 497	4,2	2,4
Brasilien	60	- 46,9	143	- 65,1	2,4	1 206	0,8	3 342	- 28,7	2,8
sonst. süd-am. Länder	55	- 22,5	150	- 47,6	2,7	1 219	- 0,1	3 736	- 11,9	3,1
sonst. nord-am. Länder	12	33,3	24	26,3	2,0	213	- 4,5	635	39,3	3,0
Australien, Ozeanien	98	- 13,3	257	4,0	2,6	2 511	4,2	5 733	8,4	2,3
Australien	69	- 23,3	190	8,0	2,8	1 969	3,2	4 625	11,3	2,3
Neuseeland/Ozeanien	29	26,1	67	- 5,6	2,3	542	8,0	1 108	- 2,4	2,0
Ohne Angaben	744	41,4	1 774	67,5	2,4	12 070	70,6	28 912	54,6	2,4

¹ rechnerischer Wert: Übernachtungen/Ankünfte

Tabelle 6: Entwicklung der Anzahl der Betriebe, Betten, Ankünfte und Übernachtungen sowie der Auslastung der Schlafgelegenheiten in Schleswig-Holstein

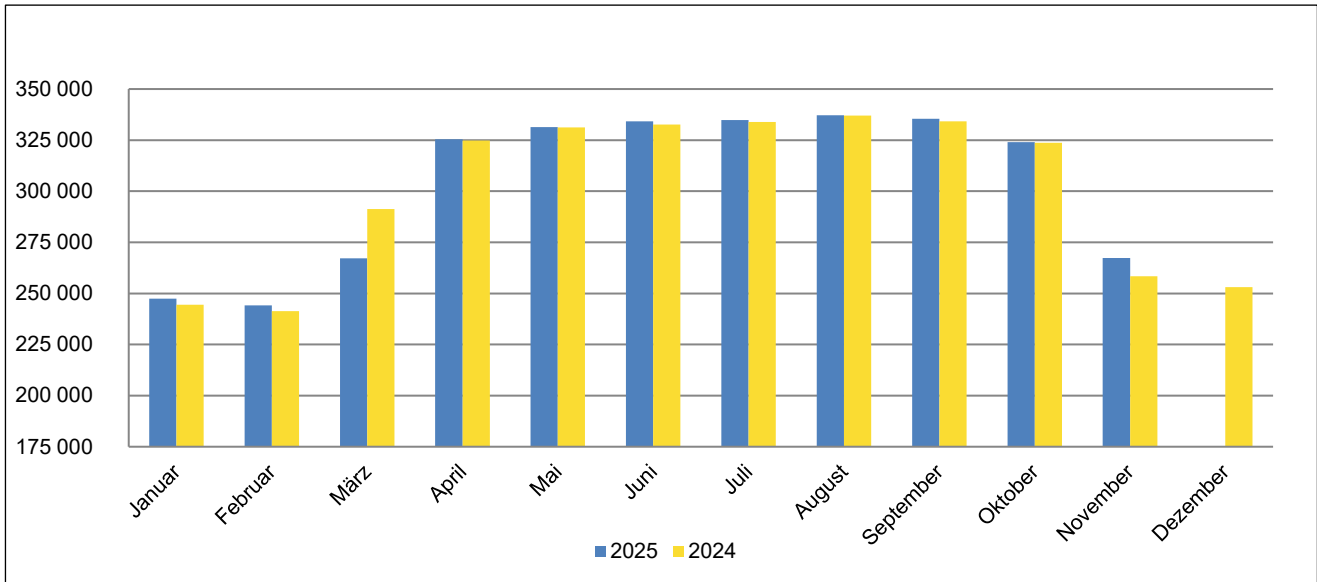
Jahr Monat		geöffnete Betriebe	angebotene Schlafge- legenheiten	Ankünfte		Übernachtungen		Auslastung der Schlaf- gelegenheiten ³
				insgesamt	Veränderung zum Vorjahres- zeitraum	insgesamt	Veränderung zum Vorjahres- zeitraum	
		Anzahl ^{1 2}	Anzahl	%	Anzahl	%	%	
2005		4 927	247 753	5 057 687	3,7	22 361 555	1,0	30,6
2006		4 791	249 616	5 304 234	4,9	23 044 017	3,1	31,6
2007		4 679	251 028	5 457 810	2,9	23 595 061	2,4	32,4
2008		4 580	255 330	5 697 678	4,4	23 855 050	1,1	31,8
2009		4 547	255 874	5 849 644	2,7	24 319 268	1,9	32,5
2010		4 570	258 975	5 975 564	2,2	24 470 322	0,6	32,2
2011		4 440	257 668	6 117 430	2,2	24 514 220	- 0,1	32,3
2012		4 274	256 358	6 140 549	0,4	24 484 412	- 0,1	32,3
2013		4 224	256 913	6 327 623	3,0	24 806 220	1,3	32,7
2014		4 256	258 542	6 758 071	6,8	26 347 370	6,2	34,7
2015		4 069	257 962	7 031 316	4,0	27 082 997	2,8	35,8
2016		3 952	256 594	7 352 292	4,6	28 204 424	4,1	37,0
2017		4 005	266 105	7 735 158	5,2	29 891 859	6,0	37,0
2018		4 028	307 491	8 595 190	11,1	34 453 151	15,3	36,6
2019		3 960	319 600	8 923 830	3,8	35 974 794	4,4	36,4
2020		3 843	314 579	6 217 597	- 30,3	28 924 321	- 19,6	32,4
2021		3 776	324 765	6 593 793	6,1	32 385 037	12,0	34,6
2022		3 715	333 181	8 828 837	33,9	37 530 809	15,9	35,8
2023		3 616	332 854	9 317 724	5,5	38 033 934	1,3	35,9
2024		3 513	333 927	9 416 790	1,1	38 089 663	0,1	35,3
2023	Januar	2 872	237 779	324 122	38,7	1 185 824	19,5	16,7
	Februar	2 837	236 356	383 239	32,7	1 307 497	21,4	19,9
	März	3 049	264 099	541 057	13,9	1 918 770	7,3	24,5
	April	3 521	322 286	795 303	7,2	3 094 598	1,6	32,4
	Mai	3 597	330 389	1 004 990	10,1	3 857 028	4,6	37,7
	Juni	3 612	331 990	1 068 768	- 0,8	4 398 925	- 4,6	44,2
	Juli	3 616	332 854	1 291 910	1,1	5 969 151	- 1,0	57,9
	August	3 612	333 221	1 201 306	- 3,8	5 921 973	- 3,8	57,4
	September	3 587	330 151	1 030 916	10,7	4 072 766	2,8	41,3
	Oktober	3 473	319 788	769 713	- 2,8	3 278 175	0,3	34,8
	November	2 960	253 783	441 677	1,6	1 500 725	- 0,3	20,2
	Dezember	2 913	248 044	464 723	12,6	1 528 502	8,6	20,4
2024	Januar	2 837	244 421	315 593	- 2,6	1 165 599	- 1,7	16,0
	Februar	2 803	241 366	411 908	7,5	1 406 766	7,6	20,3
	März	3 155	291 359	659 404	21,9	2 387 965	24,5	28,9
	April	3 421	324 802	634 811	- 20,2	2 409 598	- 22,1	24,9
	Mai	3 493	331 251	1 077 777	7,2	4 092 582	6,1	39,9
	Juni	3 508	332 696	1 021 490	- 4,4	4 234 754	- 3,7	42,5
	Juli	3 513	333 927	1 286 544	- 0,4	5 867 154	- 1,7	56,7
	August	3 514	336 985	1 269 961	5,7	6 029 785	1,8	57,8
	September	3 491	334 229	967 240	- 6,2	3 993 859	- 1,9	39,9
	Oktober	3 397	323 670	822 159	6,8	3 310 214	1,0	34,6
	November	2 911	258 428	471 147	6,7	1 583 981	5,5	20,9
	Dezember	2 863	253 069	478 756	3,0	1 607 406	5,2	20,9
2025	Januar	2 793	247 457	331 351	5,0	1 162 621	- 0,3	15,7
	Februar	2 755	244 144	402 127	- 2,4	1 325 977	- 5,7	19,7
	März	2 935	267 149	551 788	- 16,3	1 913 511	- 19,9	24,0
	April	3 348	325 470	827 487	30,4	3 146 809	30,6	32,6
	Mai	3 431	331 444	972 560	- 9,8	3 706 170	- 9,4	36,1
	Juni	3 445	334 168	1 136 990	11,3	4 505 259	6,4	45,0
	Juli	3 451	334 901	1 314 169	2,1	5 852 450	- 0,3	56,4
	August	3 466	337 252	1 343 179	5,8	6 288 850	4,3	60,2
	September	3 458	335 382	966 911	- 0,0	4 052 099	1,5	40,4
	Oktober	3 362	324 066	844 748	2,7	3 334 645	0,7	34,9
	November	2 911	267 278	477 542	1,4	1 590 991	0,4	20,5

¹ bis 12/2011 Betriebe mit 9 und mehr Betten und Campingplätze mit 3 und mehr Stellplätzen,
ab 01/2012 Betriebe mit 10 und mehr Betten und Campingplätze mit 10 und mehr Stellplätzen

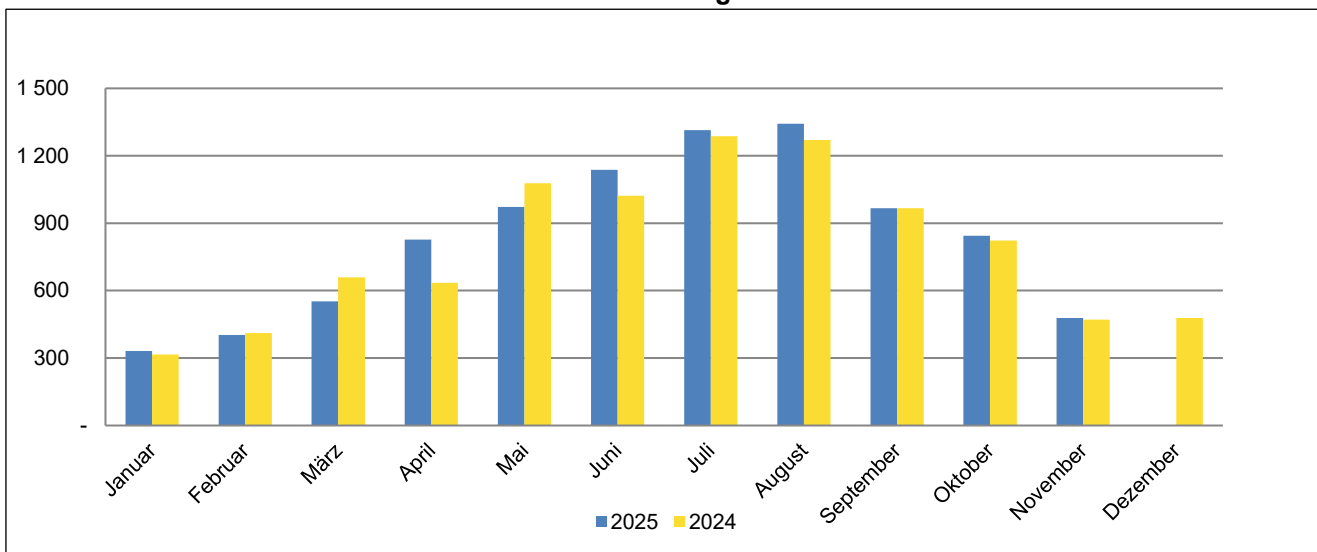
² Monat = am Ende des Monats; Jahr = Ende Juli

³ Übernachtungen / Bettentage im Berichtszeitraum; jeweils für alle Betriebe

Grafik 1: Anzahl der angebotenen Schlafgelegenheiten in Schleswig-Holstein



Grafik 2: Ankünfte in Schleswig-Holstein in Tausend



Grafik 3: Übernachtungen in Schleswig-Holstein in Tausend

