

STATISTISCHE BERICHTE

Kennziffer: E II 1/E III 1 - m 9/25 SH

# Das Baugewerbe in Schleswig-Holstein September 2025

Herausgegeben am: 7. Januar 2026

# Impressum

## Statistische Berichte

### Herausgegeben von:

#### Statistisches Amt für Hamburg und Schleswig-Holstein

– Anstalt des öffentlichen Rechts –

Steckelhörn 12  
20457 Hamburg

### Auskunft zu dieser Veröffentlichung:

Verena Hein

Telefon: 0431 6895-9143

E-Mail: [bau@statistik-nord.de](mailto:bau@statistik-nord.de)

### Auskunftsdienst:

E-Mail: [info@statistik-nord.de](mailto:info@statistik-nord.de)

Auskünfte: 040 42831-1766

Internet: [www.statistik-nord.de](http://www.statistik-nord.de)

© Statistisches Amt für Hamburg und Schleswig-Holstein, Hamburg 2026  
Auszugsweise Vervielfältigung und Verbreitung mit Quellenangabe gestattet.

Sofern in den Produkten auf das Vorhandensein von Copyrightrechten Dritter hingewiesen wird, sind die in deren Produkten ausgewiesenen Copyrightbestimmungen zu wahren. Alle übrigen Rechte bleiben vorbehalten.

### Zeichenerklärung:

0	weniger als die Hälfte von 1 in der letzten besetzten Stelle, jedoch mehr als nichts
–	nichts vorhanden (genau Null)
...	Angabe fällt später an
·	Zahlenwert unbekannt oder geheim zu halten
×	Tabellenfach gesperrt, weil Aussage nicht sinnvoll
p	vorläufiges Ergebnis
r	berichtigtes Ergebnis
s	geschätztes Ergebnis
a. n. g.	anderweitig nicht genannt
u. dgl.	und dergleichen
( )	Zahlenwert mit eingeschränkter Aussagefähigkeit
/	Zahlenwert nicht sicher genug

Abweichungen in den Summen sind auf Runden der Zahlen zurückzuführen.

<b>Hinweise</b>	4
-----------------	---

## Tabellenteil

1.	Bauhauptgewerbe	5
1.1	Betriebe, Beschäftigung, Entgelte, Umsatz und Auftragseingang im Bauhauptgewerbe in Schleswig-Holstein 2021 bis 2025	5
1.2	Betriebe, Beschäftigung, Entgelte, Umsatz und Auftragseingang im Bauhauptgewerbe in Schleswig-Holstein im September 2025 nach Wirtschaftszweigen	6
1.3	Betriebe, Beschäftigung, Umsatz und Auftragseingang im Bauhauptgewerbe in Schleswig-Holstein im September 2025 nach Bauarten und Auftraggebern	7
1.4	Betriebe, Beschäftigung, Entgelte, Umsatz und Auftragseingang im Bauhauptgewerbe in Schleswig-Holstein im September 2025 nach Kreisen	8
1.5	Auftragsbestand im Bauhauptgewerbe in Schleswig-Holstein vom 1. Quartal 2023 bis 3. Quartal 2025 nach Bauarten und Auftraggebern	9
1.6	Messzahlen und Veränderungsraten für Beschäftigte und Umsatz im Bauhauptgewerbe in Schleswig-Holstein 2023 bis 2025	10
2.	Ausbaugewerbe	11
2.1	Betriebe, Beschäftigung, Entgelte und Umsatz im Ausbaugewerbe in Schleswig-Holstein 2021 bis 2025	11
2.2	Betriebe, Beschäftigung, Entgelte und Umsatz im Ausbaugewerbe in Schleswig-Holstein im 3. Quartal 2025 nach Wirtschaftszweigen	12
2.3	Betriebe, Beschäftigung, Entgelte und Umsatz im Ausbaugewerbe in Schleswig-Holstein im 3. Quartal 2025 nach Kreisen	13
2.4	Messzahlen und Veränderungsraten für Beschäftigte und Umsatz im Ausbaugewerbe in Schleswig-Holstein 2022 bis 3. Quartal 2025	14

## Grafiken

1.	Baugewerblicher Umsatz und Auftragseingänge im Bauhauptgewerbe in Schleswig-Holstein 2023 bis 2025	6
2.	Veränderungsrate der Messzahlen für Beschäftigte und Umsatz gegenüber dem Vorjahreswert im Bauhauptgewerbe in Schleswig-Holstein 2022 bis 2025	9
3.	Ausbaugewerblicher Umsatz im Ausbaugewerbe in Schleswig-Holstein 2021 bis 2025	11
4.	Veränderungsrate der Messzahlen für Beschäftigte und Umsatz gegenüber dem Vorjahreswert im Ausbaugewerbe in Schleswig-Holstein 2022 bis 2025	14

## Hinweise

**Rechtsgrundlagen:** Gesetz über die Statistik im Produzierenden Gewerbe (ProdGewStatG) in der Fassung der Bekanntmachung vom 21. März 2002 (BGBl. I S. 1181) zuletzt geändert durch Artikel 7 des Gesetzes vom 22. Februar 2021 (BGBl. I S.266), in Verbindung mit dem Bundesstatistikgesetz (BStatG) in der Fassung der Bekanntmachung vom 20. Oktober 2016 (BGBl. I S. 2394), zuletzt geändert durch Artikel 14 des Gesetzes vom 08.05.2024 (BGBl. I Nr. 152).

**Erhebungsbereich:** Die Abgrenzung und Gliederung des Baugewerbes erfolgt aktuell nach der Klassifikation der Wirtschaftszweige, Ausgabe 2008 (WZ2008). Die Erhebungen werden getrennt durchgeführt für Rechtliche Einheiten in den Bereichen "Vorbereitende Baustellenarbeiten, Hoch- und Tiefbau" (Bauhauptgewerbe) sowie für Rechtliche Einheiten in den Bereichen "Bauinstallation und sonstiges Ausbaugewerbe" (Ausbaugewerbe).

**Erhebungseinheit:** Zum Monatsbericht im Bauhauptgewerbe melden alle Betriebe des Bauhauptgewerbes von Rechtlichen Einheiten mit 20 und mehr tätigen Personen (ggf. inklusive ihrer Anteile an Arbeitsgemeinschaften), soweit sich ihre Tätigkeit auf inländische Baustellen bezieht. Die vierteljährliche Erhebung im Ausbaugewerbe erfasst alle Betriebe des Ausbaugewerbes von Rechtlichen Einheiten mit ebenfalls 20 und mehr Personen (von Berichtsjahr 2018 bis einschließlich 2020 mit 23 und mehr) und mehr tätigen Personen. Aufgrund der Absenkung der Berichtskreisuntergrenze sind die Ergebnisse ab 2021 nur eingeschränkt mit den Vorjahreswerten vergleichbar. Maßgebend dafür ist jeweils die Beschäftigtenzahl Ende Juni des vorausgegangenen Berichtsjahres. Erfasst und nachgewiesen werden örtliche Einheiten (in der Regel nicht Baustellen) mit wirtschaftlichem Schwerpunkt im Baugewerbe.

**Ergänzende Ergebnisse aus dem Mixmodell:** Das Baugewerbe ist geprägt durch eine Vielzahl von kleinen Betrieben, die in der Summe eine wichtige Rolle für die Darstellung der konjunkturellen Entwicklung spielen. Deshalb werden die Daten der Monatserhebung im Bauhauptgewerbe sowie der Vierteljahreserhebung im Ausbaugewerbe, die lediglich Betriebe von Rechtlichen Einheiten mit 20 und mehr tätigen Personen erfassen, zusätzlich auch um Verwaltungsdaten für die Betriebe von Rechtlichen Einheiten mit weniger als 20 tätigen Personen ergänzt. Die Verwaltungsdaten umfassen Umsatzdaten der Finanzverwaltung und Beschäftigtendaten der Bundesagentur für Arbeit. Das Ergebnis für dieses so genannte Mixmodell entspricht praktisch einer Totalzählung. Das Mixmodell zielt darauf ab, die Darstellung der konjunkturellen Entwicklung im Bauhaupt- und im Ausbaugewerbe zu vervollständigen und damit die Aussagefähigkeit, der Ergebnisse aus den Primärerhebungen zu verbessern. Aufgrund methodischer Besonderheiten ist mit dem Mixmodell nur die Darstellung von Messziffern und Veränderungsraten, nicht jedoch von absoluten Größen möglich.

**Tätige Personen:** Tätige Inhaber/-innen und tätige Mitinhaber/-innen, unbezahlt mithelfende Familienangehörige und alle in einem arbeitsrechtlichen Verhältnis zur Rechtlichen Einheit stehende Personen. Nachgewiesen wird der Stand am Monats- bzw. Quartalsende, bei größeren Zeiträumen der jeweilige Durchschnitt für die betreffenden Monate bzw. Quartale.

**Entgelte:** Summe der lohnsteuerpflichtigen Bruttobezüge (Bar- und Sachbezüge) ohne Arbeitgeberanteile zur Kranken-, Pflege-, Renten- und Arbeitslosenversicherung, ohne Beiträge zu den Sozialkassen des Baugewerbes, ohne Winterbau-Umlage und ohne Aufwendungen für die betriebliche Alters-, Invaliditäts- und Hinterbliebenenversorgung sowie ohne gezahltes Vorruhestandsgeld.

**Geleistete Arbeitsstunden:** Alle auf Baustellen, Bauhöfen und in Werkstätten im Bundesgebiet tatsächlich geleisteten Arbeitsstunden, gleichgültig ob sie von Lohn- oder Gehaltsempfängern oder von Auszubildenden erbracht wurden. Nicht einbezogen sind die für Bürotätigkeit geleisteten Arbeitsstunden.

**Umsatz (ohne Umsatzsteuer):** Die dem Finanzamt für die Umsatzsteuer zu meldenden steuerbaren (steuerpflichtigen und steuerfreien) Beträge für die im Bundesgebiet getätigten Leistungen, einschließlich Umsatz aus Nachunternehmertätigkeit und der Vergabe von Teilleistungen an Nachunternehmer. Hierzu zählen auch Anzahlungen für Teilleistungen oder Vorauszahlungen vor Ausführung der entsprechenden Lieferungen oder Leistungen, die gem. § 13 UStG zu versteuern sind. Neben dem baugewerblichen Umsatz enthält der Gesamtumsatz sonstige Umsätze (vorwiegend aus Handelsware, aus sonstigen eigenen Erzeugnissen (Baustoffen, Betonwaren u. Ä.), Umsätze aus Lohnarbeiten für Dritte, Dienstleistungen, Vermietung und Verpachtung).

**Auftragseingang:** Als Auftragseingang gilt die Summe aller im Berichtszeitraum eingegangenen und vom Betrieb fest akzeptierten Bauaufträge im Inland (ohne Umsatzsteuer). Anzugeben sind nur Auftragseingänge, die vom Betrieb selbst ausgeführt werden ohne die an Nachunternehmer zu vergebenden Teile von Bauaufträgen.

**Auftragsbestand:** Zum Auftragsbestand rechnet der Wert (ohne Umsatzsteuer) aller fest angenommenen, aber noch nicht ausgeführten Bauaufträge bzw. Auftragssteile im Inland am Ende des Berichtsvierteljahres, ohne an Nachunternehmer vergebene Aufträge. Bei der Ermittlung des Auftragsbestandes ist vom Wert bereits im Bau befindlicher Projekte der Teil abzusetzen, der produktionstechnisch schon fertiggestellt ist.

**Wirtschaftsbau:** Unter Wirtschaftsbau werden Hoch- und Tiefbaumaßnahmen im Nichtwohnungsbau, die nicht der öffentlichen Hand zuzurechnen sind, zusammengefasst (frühere Bezeichnung: Gewerblicher und industrieller Bau).

**1.1 Betriebe, Beschäftigung, Entgelte, Umsatz und Auftragseingang im Bauhauptgewerbe<sup>1</sup>**  
**in Schleswig-Holstein 2021 bis 2025**  
(Betriebe von Rechtlichen Einheiten mit 20 und mehr tätigen Personen)

Jahr ----- Monat	Betriebe <sup>2</sup>	Tätige Personen im Bauhaupt- gewerbe <sup>2</sup>	Geleistete Arbeits- stunden	Entgelte	Bau- gewerbl. Umsatz <sup>3</sup>	Auftrags- eingang <sup>3</sup>
	Anzahl		1 000 Std		1 000 Euro	
2021	391	17 499	20 573	695 736	2 994 593	2 660 551
2022	397	17 635	20 857	742 209	3 566 320	2 845 999
2023	403	17 958	20 910	770 692	3 574 046	2 673 623
2024	389	17 556	20 519	792 080	3 464 439	2 803 259
2023 Januar	406	17 962	1 465	55 819	156 885	170 765
Februar	405	17 966	1 635	55 320	245 647	234 064
März	405	18 048	1 860	60 390	299 794	253 873
April	405	18 076	1 717	64 044	276 653	230 305
Mai	405	17 969	1 880	69 891	297 513	235 048
Juni	402	17 909	1 989	65 405	338 297	299 989
Juli	402	17 882	1 804	64 052	324 661	226 218
August	401	17 989	1 892	67 138	313 657	249 462
September	401	18 049	1 901	63 982	333 302	205 148
Oktober	401	18 010	1 719	64 737	299 265	179 933
November	401	17 947	1 915	80 586	363 341	195 334
Dezember	400	17 691	1 132	59 329	325 031	193 483
2024 Januar	396	17 611	1 243	54 821	125 424	169 080
Februar	394	17 515	1 628	56 029	225 643	228 843
März	394	17 667	1 729	59 623	255 189	207 195
April	393	17 744	1 877	67 689	275 802	245 985
Mai	391	17 552	1 773	67 848	272 346	211 305
Juni	390	17 588	1 803	64 970	318 220	291 580
Juli	386	17 488	1 958	70 655	316 839	272 110
August	385	17 561	1 741	66 814	313 104	262 129
September	385	17 708	1 842	65 829	322 479	238 429
Oktober	385	17 495	1 830	72 316	319 430	234 527
November	385	17 414	1 761	80 601	357 453	212 225
Dezember	385	17 332	1 333	64 885	362 510	229 852
2025 Januar	398	17 915	1 423	61 662	155 291	198 652
Februar	397	17 920	1 479	57 365	197 666	190 781
März	396	17 909	1 820	63 358	307 493	312 347
April	394	17 885	1 859	73 470	297 750	225 940
Mai	394	17 894	1 758	72 067	285 159	260 679
Juni	394	17 839	1 820	70 069	313 017	260 928
Juli	389	17 751	1 961	73 672	334 449	285 805
August	387	17 886	1 706	69 130	304 920	222 579
September	386	17 970	1 921	70 962	327 780	244 942

<sup>1</sup> Vorbereitende Baustellenarbeiten, Hoch- und Tiefbau

<sup>2</sup> Jahreswerte = Monatsdurchschnitt

<sup>3</sup> ohne Umsatzsteuer

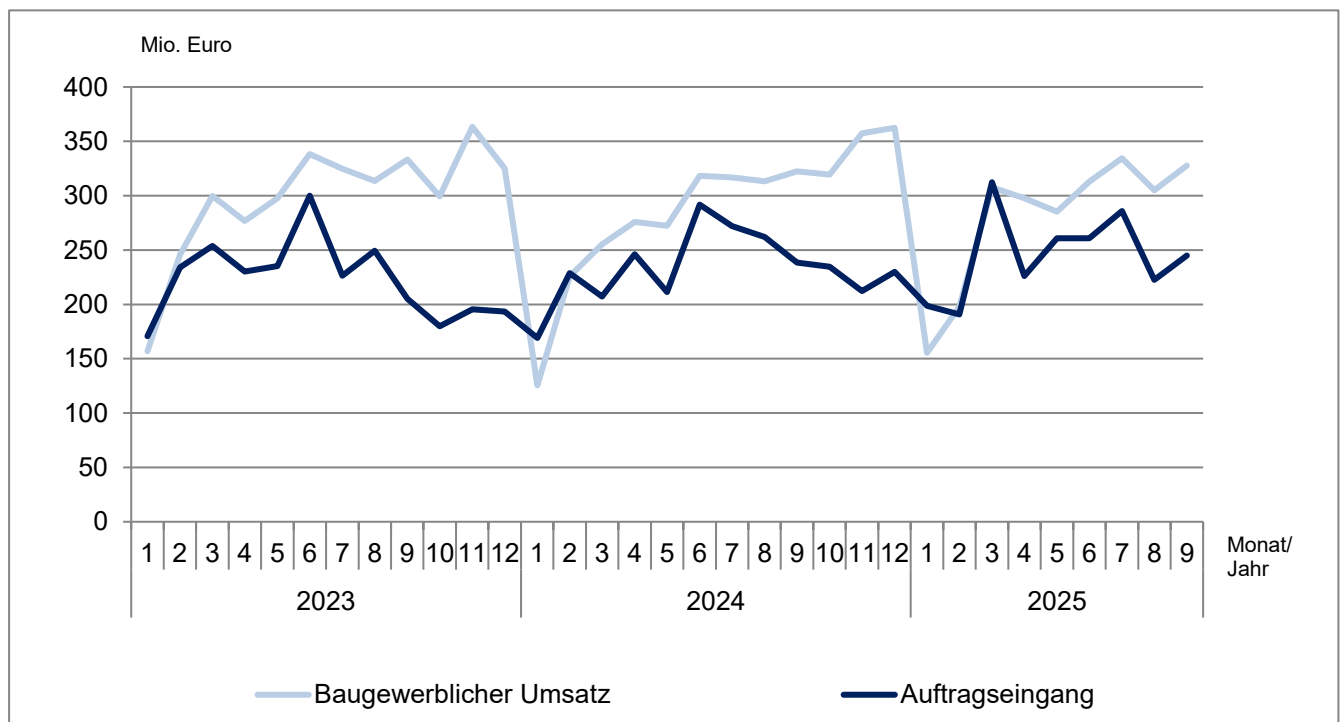
**1.2 Betriebe, Beschäftigung, Entgelte, Umsatz und Auftragseingang im Bauhauptgewerbe<sup>1</sup>  
in Schleswig-Holstein im September 2025 nach Wirtschaftszweigen**  
(Betriebe von Rechtlichen Einheiten mit 20 und mehr tätigen Personen)

WZ-Nr.	Wirtschaftszweig	Betriebe	Tätige Personen im Bauhauptgewerbe	Geleistete Arbeitsstunden	Entgelte	Baugewerbl. Umsatz <sup>2</sup>	Auftragseingang <sup>2</sup>
		Anzahl		1 000 Std		1 000 Euro	
41.2	Bau von Gebäuden	110	4 584	418	18 029	85 998	62 848
42.1	Bau von Straßen und Bahnverkehrsstrecken	46	3 421	434	14 735	79 510	50 988
42.11	Bau von Straßen	39	2 930	371	12 540	66 582	45 150
43.9	Sonstige spezialisierte Bautätigkeiten	149	6 141	625	23 288	93 230	73 030
43.91	Dachdeckerei und Zimmerei	79	2 920	306	10 027	44 752	31 244
43.99	Sonstige spezialisierte Bautätigkeiten a. n. g.	70	3 221	319	13 261	48 478	41 787
<b>Vorbereitende Baustellenarbeiten, Hoch- und Tiefbau zusammen</b>		<b>386</b>	<b>17 970</b>	<b>1 921</b>	<b>70 962</b>	<b>327 780</b>	<b>244 942</b>

<sup>1</sup> Vorbereitende Baustellenarbeiten, Hoch- und Tiefbau

<sup>2</sup> ohne Umsatzsteuer

**Baugewerblicher Umsatz und Auftragseingang im Bauhauptgewerbe  
in Schleswig-Holstein 2023 bis 2025**  
(Betriebe von Rechtlichen Einheiten mit 20 und mehr tätigen Personen)



**1.3 Betriebe, Beschäftigung, Umsatz und Auftragseingang im Bauhauptgewerbe<sup>1</sup>  
in Schleswig-Holstein im September 2025 nach Bauarten und Auftraggebern**  
(Betriebe von Rechtlichen Einheiten mit 20 und mehr tätigen Personen)

Merkmal	September 2025	zum Vergleich				Januar - September <sup>2</sup>		
		September 2024	August 2025	Veränderung zum ... in %		2025	2024	Veränderung in %
				September 2024	August 2025			
Betriebe	386	385	387	0,3	- 0,3	393	390	0,6
Tätige Personen im Bauhauptgewerbe	17 970	17 708	17 886	1,5	0,5	17 885	17 604	1,6
Entgelte (1 000 Euro)	70 962	65 829	69 130	7,8	2,6	611 755	574 278	6,5
<b>Geleistete Arbeitsstunden (1 000 Std)</b>	<b>1 921</b>	<b>1 842</b>	<b>1 706</b>	<b>4,3</b>	<b>12,6</b>	<b>15 749</b>	<b>15 595</b>	<b>1,0</b>
Hochbau insgesamt	901	900	813	0,1	10,8	7 707	7 834	- 1,6
Tiefbau insgesamt	1 020	942	893	8,3	14,3	8 041	7 761	3,6
Wohnungsbau	625	582	557	7,4	12,1	5 140	5 054	1,7
Wirtschaftsbau	566	543	505	4,3	12,2	4 773	4 643	2,8
Hochbau	194	217	182	- 10,4	6,9	1 819	1 907	- 4,6
Tiefbau	372	326	323	14,1	15,1	2 954	2 736	8,0
öffentlicher und Straßenbau	730	717	644	1,8	13,3	5 835	5 899	- 1,1
Hochbau	81	101	74	- 19,3	9,7	748	874	- 14,4
Straßenbau	307	296	266	3,8	15,4	2 310	2 449	- 5,7
sonstiger Tiefbau	341	320	304	6,5	12,4	2 777	2 576	7,8
<b>Baugewerblicher Umsatz<sup>3</sup> (1 000 Euro)</b>	<b>327 780</b>	<b>322 479</b>	<b>304 920</b>	<b>1,6</b>	<b>7,5</b>	<b>2 523 526</b>	<b>2 425 046</b>	<b>4,1</b>
Hochbau insgesamt	154 236	168 956	148 461	- 8,7	3,9	1 332 951	1 325 946	0,5
Tiefbau insgesamt	173 544	153 523	156 459	13,0	10,9	1 190 574	1 099 100	8,3
Wohnungsbau	101 087	118 425	97 724	- 14,6	3,4	839 671	855 647	- 1,9
Wirtschaftsbau	101 919	89 974	85 193	13,3	19,6	762 615	733 834	3,9
Hochbau	34 705	34 204	35 190	1,5	- 1,4	340 511	334 992	1,6
Tiefbau	67 214	55 771	50 004	20,5	34,4	422 104	398 841	5,8
öffentlicher und Straßenbau	124 774	114 080	122 002	9,4	2,3	921 239	835 566	10,3
Hochbau	18 443	16 328	15 547	13,0	18,6	152 769	135 306	12,9
Straßenbau	53 365	57 661	56 515	- 7,4	- 5,6	373 785	378 834	- 1,3
sonstiger Tiefbau	52 965	40 091	49 940	32,1	6,1	394 686	321 425	22,8
<b>Auftragseingang<sup>3</sup> (1 000 Euro)</b>	<b>244 942</b>	<b>238 429</b>	<b>222 579</b>	<b>2,7</b>	<b>10,0</b>	<b>2 202 654</b>	<b>2 126 656</b>	<b>3,6</b>
Hochbau insgesamt	122 485	110 513	117 296	10,8	4,4	1 054 246	1 034 601	1,9
Tiefbau insgesamt	122 457	127 916	105 283	- 4,3	16,3	1 148 408	1 092 055	5,2
Wohnungsbau	80 233	68 398	71 173	17,3	12,7	639 895	588 032	8,8
Wirtschaftsbau	84 560	67 415	65 195	25,4	29,7	705 540	689 030	2,4
Hochbau	32 439	30 592	32 670	6,0	- 0,7	303 235	339 887	- 10,8
Tiefbau	52 121	36 823	32 525	41,5	60,2	402 304	349 143	15,2
öffentlicher und Straßenbau	80 148	102 616	86 211	- 21,9	- 7,0	857 219	849 593	0,9
Hochbau	9 813	11 523	13 453	- 14,8	- 27,1	111 115	106 681	4,2
Straßenbau	34 905	49 388	34 552	- 29,3	1,0	381 390	404 956	- 5,8
sonstiger Tiefbau	35 430	41 705	38 206	- 15,0	- 7,3	364 714	337 955	7,9

<sup>1</sup> Vorbereitende Baustellenarbeiten, Hoch- und Tiefbau

<sup>2</sup> bei Betrieben und tät. Personen = Durchschnitt der Monate

<sup>3</sup> ohne Umsatzsteuer

**1.4 Betriebe, Beschäftigung, Entgelte, Umsatz und Auftragseingang im Bauhauptgewerbe<sup>1</sup>**  
**in Schleswig-Holstein September 2025 nach Kreisen**  
(Betriebe von Rechtlichen Einheiten mit 20 und mehr tätigen Personen)

KREISFREIE STADT ----- Kreis	Betriebe	Tätige Personen im Bauhaupt- gewerbe	Geleistete Arbeits- stunden	Entgelte	Bau- gewerbl. Umsatz <sup>2</sup>	Auftrags- eingang <sup>2</sup>
	Anzahl		1 000 Std		1 000 Euro	
FLENSBURG	5	230	19	1 004	2 425	917
KIEL	17	755	68	3 210	9 049	9 429
LÜBECK	25	1 358	128	5 075	22 545	13 450
NEUMÜNSTER	17	1 000	90	3 864	10 760	9 032
Dithmarschen	26	1 104	123	4 322	24 090	8 208
Herzogtum Lauenburg	19	590	62	2 043	11 291	15 030
Nordfriesland	38	1 551	185	6 413	32 116	24 230
Ostholstein	26	950	111	3 595	17 580	8 977
Pinneberg	22	1 055	121	4 480	20 724	33 921
Plön	17	746	74	2 984	14 484	10 903
Rendsburg-Eckernförde	48	2 959	337	11 573	60 041	45 468
Schleswig-Flensburg	45	2 224	246	8 690	36 734	25 861
Segeberg	30	1 437	155	5 755	28 271	12 892
Steinburg	20	836	84	3 245	16 491	12 722
Stormarn	31	1 175	117	4 709	21 178	13 901
<b>Schleswig-Holstein</b>	<b>386</b>	<b>17 970</b>	<b>1 921</b>	<b>70 962</b>	<b>327 780</b>	<b>244 942</b>

<sup>1</sup> Vorbereitende Baustellenarbeiten, Hoch- und Tiefbau

<sup>2</sup> ohne Umsatzsteuer



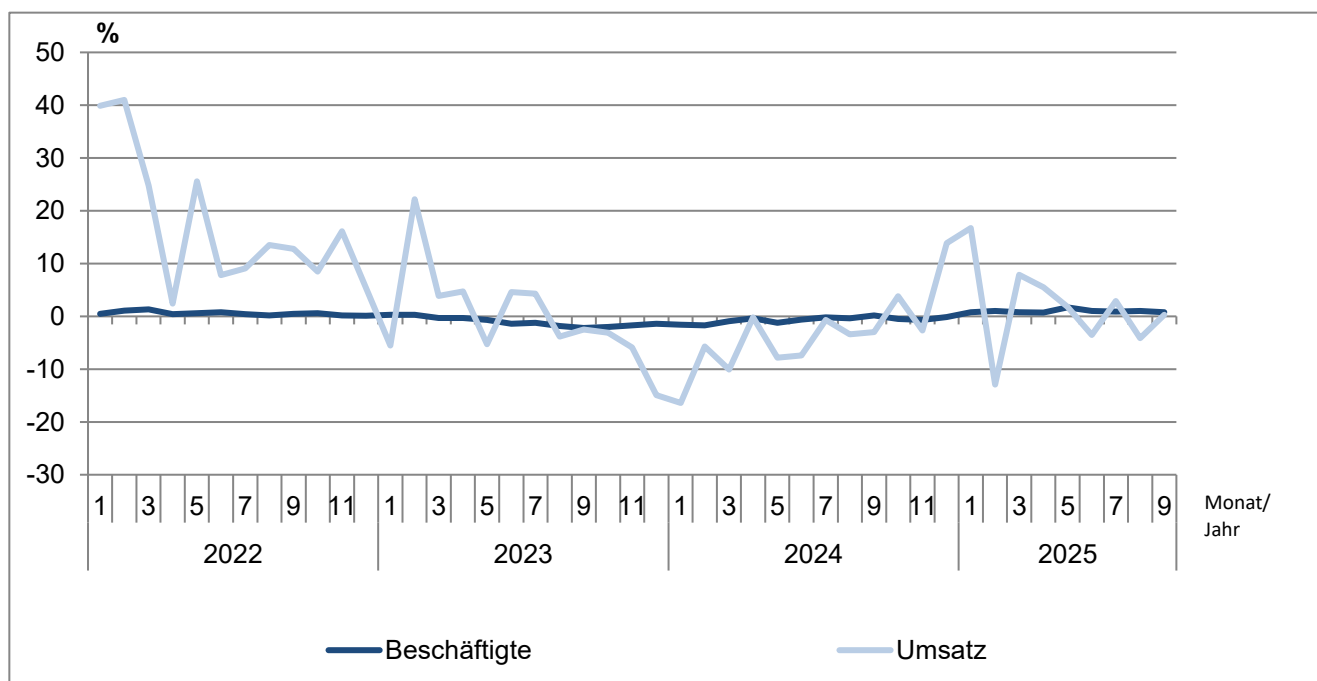
**1.5 Auftragsbestand im Bauhauptgewerbe<sup>1</sup> in Schleswig-Holstein  
vom 1. Quartal 2023 bis 3. Quartal 2025 nach Bauarten und Auftraggebern**  
(Betriebe von Rechtlichen Einheiten mit 20 und mehr tätigen Personen)

Jahr ----- Stichtag		Vorbereitende Baustellenarbeiten, Hoch- und Tiefbau zusammen	Wohnungs- bau	Wirtschaftsbau			Öffentlicher und Verkehrsbau			
				Zusammen	Hochbau	Tiefbau	Zusammen	Hochbau	Straßenbau	sonstiger Tiefbau
1 000 Euro <sup>2</sup>										
2023	31. März	1 725 596	582 855	538 145	308 050	230 095	604 596	89 698	201 860	313 039
	30. Juni	1 764 006	594 643	592 620	340 505	252 115	576 742	91 282	200 910	284 549
	30. September	1 692 135	573 573	588 384	332 616	255 768	530 178	84 641	209 360	236 177
	31. Dezember	1 541 195	542 498	528 457	295 347	233 109	470 239	78 437	162 675	229 128
2024	31. März	1 637 566	542 120	564 173	303 886	260 286	531 274	89 401	203 045	238 827
	30. Juni	1 713 927	593 035	545 118	293 049	252 069	575 773	88 733	223 734	263 307
	30. September	1 694 434	553 176	554 604	306 879	247 725	586 654	88 635	255 177	242 842
	31. Dezember	1 553 984	528 092	561 558	326 679	234 880	464 334	85 928	177 640	200 765
2025	31. März	1 707 214	560 618	575 713	317 687	258 027	570 883	103 155	269 354	198 374
	30. Juni	1 714 864	524 542	638 019	315 086	322 932	552 303	93 676	254 139	204 488
	30. September	1 653 947	544 752	599 734	285 580	314 154	509 461	86 447	212 644	210 370
		Veränderung gegenüber Vorjahresstichtag in %								
2025	31. März	4,3	3,4	2,0	4,5	- 0,9	7,5	15,4	32,7	- 16,9
	30. Juni	0,1	- 11,5	17,0	7,5	28,1	- 4,1	5,6	13,6	- 22,3
	30. September	- 2,4	- 1,5	8,1	- 6,9	26,8	- 13,2	- 2,5	- 16,7	- 13,4

<sup>1</sup> Vorbereitende Baustellenarbeiten, Hoch- und Tiefbau

<sup>2</sup> ohne Umsatzsteuer

**Veränderungsrate der Messzahlen für Beschäftigte und Umsatz gegenüber dem Vorjahreswert  
im Bauhauptgewerbe in Schleswig-Holstein 2022 - 2025**  
(alle Betriebe - Ergebnisse Mixmodell)



## 1.6 Messzahlen und Veränderungsraten für Beschäftigte und Umsatz im Bauhauptgewerbe<sup>1</sup> in Schleswig-Holstein 2023 bis 2025

(Ergebnisse für alle Betriebe aus dem Mixmodell mit Verwaltungsdatenauswertung)

Jahr ----- Monat		Beschäftigte			Umsatz		
		Messzahl <sup>2</sup>	Veränderung zum		Messzahl <sup>2</sup>	Veränderung zum	
			Vormonat	Vorjahr		Vormonat	Vorjahr
			%	%		%	%
2023	Januar	99,4	- 0,6	0,3	62,3	- 56,0	- 5,5
	Februar	99,6	0,2	0,3	93,7	50,4	22,2
	März	99,8	0,2	- 0,3	114,6	22,3	3,9
	April	99,7	- 0,1	- 0,3	106,2	- 7,3	4,7
	Mai	99,5	- 0,2	- 0,7	114,6	7,9	- 5,3
	Juni	99,3	- 0,2	- 1,4	128,3	12,0	4,6
	Juli	99,0	- 0,3	- 1,2	123,0	- 4,1	4,3
	August	99,7	0,7	- 1,8	120,0	- 2,4	- 3,8
	September	100,1	0,4	- 2,2	126,3	5,3	- 2,5
	Oktober	99,9	- 0,2	- 2,0	116,2	- 8,0	- 3,1
	November	99,7	- 0,2	- 1,7	134,6	15,9	- 5,9
	Dezember	98,6	- 1,1	- 1,4	120,5	- 10,5	- 14,9
2024	Januar	97,8	- 0,8	- 1,6	52,1	- 56,8	- 16,4
	Februar	97,9	0,1	- 1,7	88,4	69,7	- 5,7
	März	98,9	1,0	- 0,9	103,0	16,6	- 10,1
	April	99,3	0,4	- 0,4	106,0	2,9	- 0,2
	Mai	98,3	- 1,0	- 1,2	105,7	- 0,3	- 7,8
	Juni	98,7	0,4	- 0,6	118,8	12,4	- 7,4
	Juli	98,8	0,1	- 0,2	122,2	2,8	- 0,7
	August	99,3	0,5	- 0,4	115,9	- 5,1	- 3,4
	September	100,3	1,0	0,2	122,5	5,7	- 3,0
	Oktober	99,4	- 0,9	- 0,5	120,6	- 1,5	3,8
	November	99,0	- 0,4	- 0,7	131,0	8,6	- 2,7
	Dezember	98,5	- 0,5	- 0,1	137,3	4,8	13,9
2025	Januar	98,6	0,1	0,8	60,8	- 55,7	16,7
	Februar	98,9	0,3	1,0	77,0	26,7	- 12,9
	März	99,7	0,8	0,8	111,1	44,3	7,9
	April	100,0	0,3	0,7	111,8	0,6	5,5
	Mai	100,0 p	- p	1,7 p	107,6 p	- 3,8 p	1,8 p
	Juni	99,7 p	- 0,3 p	1,0 p	114,7 p	6,6 p	- 3,5 p
	Juli	99,7 p	- p	0,9 p	125,8 p	9,7 p	2,9 p
	August	100,3 p	0,6 p	1,0 p	111,2 p	- 11,6 p	- 4,1 p
	September	101,1 p	0,8 p	0,8 p	122,9 p	10,5 p	0,3 p

<sup>1</sup> Vorbereitende Baustellenarbeiten, Hoch- und Tiefbau

<sup>2</sup> Basis 2021=100

**2.1 Betriebe, Beschäftigung, Entgelte und Umsatz im Ausbaugewerbe<sup>1</sup>  
in Schleswig-Holstein 2021 bis 2025**  
(Betriebe von Rechtlichen Einheiten mit 20 und mehr tätigen Personen)

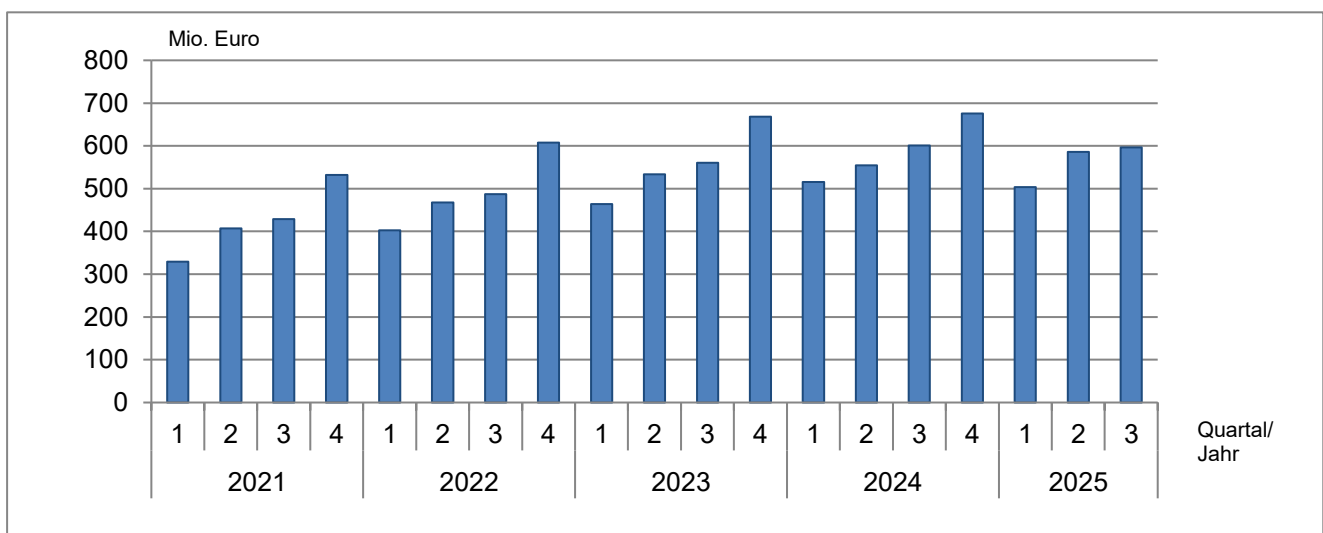
Jahr ----- Quartal	Betriebe <sup>2</sup>	Tätige Personen im Ausbau- gewerbe <sup>2</sup>	Geleistete Arbeits- stunden	Entgelte	Ausbau- gewerbl. Umsatz <sup>3</sup>
	Anzahl		1 000 Std	1 000 Euro	
2021	366	13 667	17 144	472 525	1 697 465
2022	388	14 432	17 797	520 184	1 964 234
2023	400	15 105	18 585	567 541	2 226 427
2024	410	15 469	18 681	613 532	2 346 948
2023					
1. Quartal	400	14 945	4 716	135 849	463 895
2. Quartal	400	14 999	4 614	141 848	533 767
3. Quartal	400	15 285	4 672	139 473	560 195
4. Quartal	400	15 190	4 584	150 371	668 571
2024					
1. Quartal	411	15 465	4 699	143 927	515 462
2. Quartal	410	15 338	4 665	153 640	554 681
3. Quartal	409	15 627	4 737	152 562	600 864
4. Quartal	408	15 447	4 580	163 403	675 941
2025					
1. Quartal	419	15 727	4 741	153 699	503 802
2. Quartal	419	15 742	4 672	163 813	585 665
3. Quartal	418	16 094	4 829	160 389	596 645

<sup>1</sup> Bauinstallation und sonstiges Ausbaugewerbe

<sup>2</sup> Jahreswerte = Quartalsdurchschnitt; Quartalswerte = am Ende des Quartals

<sup>3</sup> ohne Umsatzsteuer

**Ausbaugewerblicher Umsatz im Ausbaugewerbe  
in Schleswig-Holstein 2021 bis 2025**  
(Betriebe von Rechtlichen Einheiten mit 20 und mehr tätigen Personen)



**2.2 Betriebe, Beschäftigung, Entgelte und Umsatz im Ausbaugewerbe<sup>1</sup>**  
**in Schleswig-Holstein im 3. Quartal 2025 nach Wirtschaftszweigen**  
(Betriebe von Rechtlichen Einheiten mit 20 und mehr tätigen Personen)

WZ-Nr.	Wirtschaftszweig	Betriebe	Tätige Personen im Ausbaugewerbe	Geleistete Arbeitsstunden	Entgelte	Ausbaugewerbl. Umsatz <sup>2</sup>
		Anzahl		1 000 Std	1 000 Euro	
43.2	Bauinstallation	310	12 663	3 746	129 371	488 912
43.21	Elektroinstallation	136	6 343	2 001	64 688	240 752
43.22	Gas-, Wasser-, Heizungs- sowie Lüftungs- und Klimainstallation	155	5 582	1 540	55 762	212 861
43.29	Sonstige Bauinstallation	19	738	205	8 921	35 298
43.3	Sonstiger Ausbau	108	3 431	1 083	31 019	107 734
43.32	Bautischlerei und -schlosserei	26	854	263	6 960	22 823
43.34	Malerei und Glaserei	53	1 672	564	15 619	52 533
<b>Bauinstallation und sonstiges Ausbaugewerbe zusammen</b>		<b>418</b>	<b>16 094</b>	<b>4 829</b>	<b>160 389</b>	<b>596 645</b>

<sup>1</sup> Bauinstallation und sonstiges Ausbaugewerbe

<sup>2</sup> ohne Umsatzsteuer

**2.3 Betriebe, Beschäftigung, Entgelte und Umsatz im Ausbaugewerbe<sup>1</sup>**  
**in Schleswig-Holstein im 3. Quartal 2025 nach Kreisen**  
(Betriebe von Rechtlichen Einheiten mit 20 und mehr tätigen Personen)

KREISFREIE STADT Kreis	Betriebe	Tätige Personen im Ausbau- gewerbe	Geleistete Arbeits- stunden	Entgelte	Ausbau- gewerbl. Umsatz <sup>2</sup>
	Anzahl		1 000 Std	1 000 Euro	
FLENSBURG	10	423	109	4 094	14 019
KIEL	41	1 672	531	16 495	67 868
LÜBECK	32	1 573	409	15 528	50 798
NEUMÜNSTER	15	518	155	5 358	18 848
Dithmarschen	22	871	246	8 356	37 094
Herzogtum Lauenburg	19	702	200	6 483	22 325
Nordfriesland	30	971	318	8 983	32 158
Ostholstein	25	982	293	9 878	28 038
Pinneberg	46	1 529	462	16 472	56 628
Plön	20	837	263	8 505	29 298
Rendsburg-Eckernförde	43	1 846	622	18 693	88 151
Schleswig-Flensburg	23	729	225	6 244	22 639
Segeberg	34	1 390	384	13 038	47 371
Steinburg	18	631	184	5 523	23 423
Stormarn	40	1 420	426	16 739	57 987
<b>Schleswig-Holstein</b>	<b>418</b>	<b>16 094</b>	<b>4 829</b>	<b>160 389</b>	<b>596 645</b>

<sup>1</sup> Bauinstallation und sonstiges Ausbaugewerbe

<sup>2</sup> ohne Umsatzsteuer

**2.4 Messzahlen und Veränderungsraten für Beschäftigte und Umsatz im Ausbaugewerbe<sup>1</sup>  
in Schleswig-Holstein 2022 bis 3. Quartal 2025**  
(Ergebnisse für alle Betriebe aus dem Mixmodell mit Verwaltungsdatenauswertung)

Jahr ----- Quartal		Beschäftigte			Umsatz		
		Messzahl <sup>2</sup>	Veränderung zum		Messzahl <sup>2</sup>	Veränderung zum	
			Vorquartal	Vorjahr		Vorquartal	Vorjahr
			%	%		%	%
2022	1. Quartal	100,8	0,2	2,2	92,9	- 23,0	17,0
	2. Quartal	100,7	- 0,1	1,4	110,3	18,7	12,7
	3. Quartal	103,4	2,7	1,8	114,3	3,6	11,9
	4. Quartal	102,1	- 1,3	1,5	131,2	14,8	8,8
2023	1. Quartal	101,6	- 0,5	0,8	104,0	- 20,7	11,9
	2. Quartal	102,1	0,5	1,4	118,8	14,2	7,7
	3. Quartal	104,1	2,0	0,7	122,0	2,7	6,7
	4. Quartal	102,7	- 1,4	0,6	135,7	11,3	3,4
2024	1. Quartal	101,9	- 0,7	0,3	103,5	- 23,7	- 0,5
	2. Quartal	101,7	- 0,2	- 0,4	114,7	10,8	- 3,5
	3. Quartal	104,1	2,3	0,0	121,5	6,0	-0,4
	4. Quartal	102,9	-1,2	0,2	133,6	9,9	-1,5
2025	1. Quartal	101,8 p	- 1,0 p	- 0,1 p	101,1 p	- 24,3 p	- 2,3 p
	2. Quartal	102,0 p	0,2 p	0,3 p	116,7 p	15,4 p	1,7 p
	3. Quartal	103,7 p	1,6 p	- 0,4 p	121,5 p	4,1 p	- p

<sup>1</sup> Bauinstallation und sonstiges Ausbaugewerbe

<sup>2</sup> Basis 2021=100

**Veränderungsrate der Messzahlen für Beschäftigte und Umsatz gegenüber dem Vorjahreswert  
im Ausbaugewerbe in Schleswig-Holstein 2022 bis 2025**  
(alle Betriebe - Ergebnisse Mixmodell)

