

STATISTISCHE BERICHTE

Kennziffer: H II 2 - vj 3/25 SH

Die Seeschifffahrt in Schleswig-Holstein 3. Quartal 2025

Herausgegeben am: 12. Dezember 2025

Impressum

Statistische Berichte

Herausgegeben von:

Statistisches Amt für Hamburg und Schleswig-Holstein

– Anstalt des öffentlichen Rechts –

Steckelhörn 12
20457 Hamburg

Auskunft zu dieser Veröffentlichung:

Christina Fischer

Telefon: 040 42831-2672

E-Mail: hafen@statistik-nord.de

Auskunftsdienst:

E-Mail: info@statistik-nord.de

Auskünfte: 040 42831-1766

Internet: www.statistik-nord.de

© Statistisches Amt für Hamburg und Schleswig-Holstein, Hamburg 2025

Auszugsweise Vervielfältigung und Verbreitung mit Quellenangabe gestattet.

Sofern in den Produkten auf das Vorhandensein von Copyrightrechten Dritter hingewiesen wird, sind die in deren Produkten ausgewiesenen Copyrightbestimmungen zu wahren. Alle übrigen Rechte bleiben vorbehalten.

Zeichenerklärung:

0	weniger als die Hälfte von 1 in der letzten besetzten Stelle, jedoch mehr als nichts
–	nichts vorhanden (genau Null)
...	Angabe fällt später an
·	Zahlenwert unbekannt oder geheim zu halten
x	Tabellenfach gesperrt, weil Aussage nicht sinnvoll
p	vorläufiges Ergebnis
r	berichtigtes Ergebnis
s	geschätztes Ergebnis
a. n. g.	anderweitig nicht genannt
u. dgl.	und dergleichen

1. Gesamtübersicht des Seeverkehrs in Schleswig Holstein – von Januar bis September 2025

Art des Verkehrs	Juli	August	September	Januar - September		
	2025			2025	2024	Veränderung in %

Schiffsverkehr – Anzahl der Fahrten –

Angekommene Schiffe	5 692	5 978	5 131	42 585	43 845	- 2,9
darunter						
Puttgarden / Fehmarn	1 483	1 412	1 106	11 944	12 316	- 3,0
List / Sylt	937	949	871	6 656	6 488	2,6
Föhr, Insel	645	744	643	4 733	5 299	- 10,7
Dagebüll	626	720	633	4 749	4 378	8,5
Lübeck	376	352	322	2 946	2 991	- 1,5
Amrum, Insel	282	362	320	2 155	2 623	- 17,8
Büsum	257	277	207	1 539	1 577	- 2,4
Pellworm, Insel	178	183	160	1 350	1 376	- 1,9
Brunsbüttel	84	82	69	697	723	- 3,6
Kiel	135	134	131	1 055	986	7,0
BRZ¹ gesamt	38 938 934	38 039 885	34 745 210	295 113 222	296 607 656	- 0,5

Güterverkehr – in Tonnen –

Güterempfang	1 998 406	1 945 243	1 739 700	17 673 344	17 352 650	1,8
Güterversand	1 181 539	1 185 211	1 203 367	11 243 851	11 791 285	- 4,6
Güterumschlag insgesamt	3 179 945	3 130 454	2 943 067	28 917 196	29 143 935	- 0,8
darunter						
Lübeck	1 247 445	1 192 938	1 267 815	11 930 583	12 121 653	- 1,6
Brunsbüttel	880 972	897 284	586 727	7 591 087	7 882 366	- 3,7
Puttgarden / Fehmarn	438 496	435 174	455 323	4 106 633	4 028 295	1,9
Kiel	443 289	404 972	441 471	3 768 892	3 687 793	2,2
Flensburg	16 668	21 848	23 349	161 792	85 691	88,8
Rendsburg	43 879	32 219	21 654	293 175	269 678	8,7
Husum	19 825	21 023	16 841	177 323	149 952	18,3
Büsum	11 460	25 190	9 350	139 130	136 064	2,3
Föhr, Insel	17 238	18 644	20 326	132 737	141 948	- 6,5
Dagebüll	19 466	21 700	22 482	152 065	157 155	- 3,2
Außerdem: Eigengewichte der Ladungsträger	1 724 376	1 651 297	1 589 571	14 184 611	14 420 138	- 1,6

Personenverkehr

Ein- und ausgestiegene Fahrgäste	2 023 482	1 977 701	1 217 052	10 383 261	10 687 514	- 2,8
darunter						
Puttgarden / Fehmarn	836 837	623 784	328 131	3 684 761	3 698 653	- 0,4
Kiel	370 478	359 483	291 228	2 043 382	2 041 976	0,1
Dagebüll	173 011	221 205	146 366	1 149 981	1 221 083	- 5,8
Föhr, Insel	135 605	190 596	122 130	887 706	993 920	- 10,7
Lübeck	111 187	105 584	38 064	433 511	428 012	1,3
Helgoland, Insel	98 958	124 173	65 426	522 442	544 100	- 4,0
Amrum, Insel	72 586	90 089	61 661	460 538	579 528	- 20,5
List / Sylt	71 836	86 436	55 182	419 532	393 097	6,7
Büsum	47 717	64 085	30 273	234 551	239 017	- 1,9
Hörnum / Sylt	43 618	45 603	32 908	190 174	151 043	25,9

¹ Bruttoreaumzahl

2. Seeverkehr der Häfen Schleswig-Holsteins nach Gütergruppen – von Januar bis September 2025

Nr. der Systematik	Gütergruppe	Januar bis September					
		Empfang			Versand		
		2025	2024	Veränderung in %	2025	2024	Veränderung in %
		1 000 t			1 000 t		
01	Erzeugnisse der Landwirtschaft und Forstwirtschaft	321,3	313,9	2,4	258,1	265,7	- 2,8
011	Getreide	216,5	230,4	- 6,0	207,5	205,8	0,8
012	Kartoffeln	–	–	x	–	–	x
013	Zuckerrüben	–	–	x	–	–	x
014	Anderes frisches Obst und Gemüse	–	–	x	8,6	–	x
015	Forstwirtschaftliche Erzeugnisse	63,4	65,4	- 3,2	37,2	52,1	- 28,6
016	Lebende Pflanzen und Blumen	–	–	x	–	–	x
017	Andere Erzeugnisse pflanzlichen Ursprungs	41,3	18,0	130,0	4,7	7,6	- 38,5
018	Lebende Tiere	0,1	0,1	3,1	0,1	0,1	3,1
019	Kuh-, Schaf- und Ziegenmilch, roh	–	–	x	–	–	x
01A	Andere Erzeugnisse tierischen Ursprungs	–	–	x	–	–	x
01B	Fische und Fischereierzeugnisse	–	–	x	–	–	x
02	Kohle; rohes Erdöl und Erdgas	4 082,5	3 883,1	5,1	155,7	420,1	- 62,9
021	Kohle	246,6	442,1	- 44,2	79,8	283,0	- 71,8
022	Erdöl	2 363,9	2 299,4	2,8	75,9	137,1	- 44,6
023	Erdgas	1 472,0	1 141,6	28,9	–	–	x
03	Erze, Steine und Erden, sonstige Bergbauerzeugnisse	3 081,1	2 883,9	6,8	174,7	373,9	- 53,3
031	Eisenerze	–	–	x	–	–	x
032	NE-Metallerze (ohne Uran- und Thoriumerze)	804,0	625,1	28,6	124,7	131,8	- 5,3
033	Chemische und (natürliche) Düngemittelminerale	33,6	46,8	- 28,2	0,3	2,0	- 85,9
034	Salz und Natriumchlorid; Meerwasser	–	6,2	x	–	1,3	x
035	Natursteine, Sand, Kies, Ton, Torf, Steine und Erden	2 243,5	2 205,8	1,7	49,7	238,8	- 79,2
036	Uran- und Thoriumerze	–	–	x	–	–	x
04	Nahrungs- und Genussmittel	347,5	297,6	16,7	13,9	29,5	- 52,8
041	Fleisch, Fleischerzeugnisse	–	–	x	–	–	x
042	Fisch und Fischerzeugnisse, verarbeitet und haltbar gemacht	–	–	x	–	–	x
043	Obst und Gemüse, verarbeitet und haltbar gemacht	–	–	x	–	–	x
044	Tierische und pflanzliche Öle und Fette	133,1	101,0	31,8	–	6,3	x
045	Milch, Milcherzeugnisse und Speiseeis	–	–	x	–	–	x
046	Mahl- und Schälmlühlenerzeugnisse; Stärke und Stärkeerzeugnisse	209,5	193,0	8,6	13,4	23,1	- 41,9
047	Getränke	1,7	1,7	- 1,5	0,1	0,1	9,2
048	Sonstige Nahrungsmittel a.n.g. und Tabakerzeugnisse	1,6	0,0	10 010,5	0,0	0,0	27,8
049	Sonstige Nahrungsmittel a.n.g. und Tabakerzeug. im Paketdienst	1,6	2,0	- 19,1	0,4	0,0	78 416,4
05	Textilien und Bekleidung; Leder und Lederwaren	–	–	x	–	–	x
051	Textilien	–	–	x	–	–	x
052	Bekleidung und Pelzwaren	–	–	x	–	–	x
053	Leder und Lederwaren	–	–	x	–	–	x

2. Seeverkehr der Häfen Schleswig-Holsteins nach Gütergruppen – von Januar bis September 2025

Nr. der Syste- matik	Gütergruppe	Januar bis September					
		Empfang			Versand		
		2025	2024	Verände- rung in %	2025	2024	Verände- rung in %
		1 000 t			1 000 t		
06	Holzwaren, Papier, Pappe, Druckerzeugnisse	1 442,5	1 517,6	- 5,0	148,2	139,8	6,0
061	Holz-, Kork- und Flechtwaren (ohne Möbel)	3,8	—	x	3,4	0,1	4 533,8
062	Papier, Pappe und Waren daraus	1 438,7	1 517,6	- 5,2	144,7	139,7	3,6
063	Verlags- und Druckerzeugnisse, bespielte Ton-, Bild- und Datenträger	—	—	x	—	—	x
07	Kokerei- und Mineralölerzeugnisse	47,2	97,4	- 51,5	678,8	650,7	4,3
071	Kokereierzeugnisse; Briketts und ähnliche feste Brennstoffe	—	—	x	—	—	x
072	Flüssige Mineralölerzeugnisse	33,2	90,3	- 63,3	565,7	500,0	13,1
073	Gasförmige, verflüssigte oder verdichtete Mineralölerzeugnisse	14,0	7,1	97,9	77,3	104,9	- 26,4
074	Feste oder wachsartige Mineralölerzeugnisse	—	—	x	35,8	45,8	- 21,8
08	Chemische Erzeugnisse etc.	609,0	602,0	1,2	709,2	873,6	- 18,8
081	Chemische Grundstoffe, mineralisch	163,5	169,1	- 3,3	36,8	98,4	- 62,6
082	Chemische Grundstoffe, organisch	54,8	51,0	7,4	254,0	166,4	52,6
083	Stickstoffverbindungen und Düngemittel	316,9	327,1	- 3,1	418,3	579,7	- 27,8
084	Basiskunststoffe und synthetischer Kautschuk in Primärformen	—	—	x	—	—	x
085	Pharmazeutische und parachemische Erzeugnisse	73,7	54,8	34,5	—	29,0	x
086	Gummi- oder Kunststoffwaren	—	—	x	—	—	x
087	Spalt- und Brutstoffe	—	—	x	—	—	x
09	Sonstige Mineralerzeugnisse	92,9	49,8	86,5	218,4	345,6	- 36,8
091	Glas und Glaswaren, Porzellan und keramische Erzeugnisse	—	—	x	—	—	x
092	Zement, Kalk, gebrannter Gips	79,9	40,3	98,3	213,5	323,1	- 33,9
093	Sonstige Baumaterialien und -erzeugnisse	13,0	9,5	36,7	4,9	22,5	- 78,1
10	Metalle und Metallerzeugnisse	10,7	36,1	- 70,2	18,0	32,8	- 45,0
101	Roheisen und Stahl; Ferrolegierungen und Erzeugnisse (ohne Rohre)	10,0	7,3	37,0	—	7,3	x
102	NE-Metalle und Halbzeug daraus	—	—	x	—	—	x
103	Rohre und Hohlprofile; Rohrform-, Rohrverschluss	0,4	2,4	- 82,3	0,1	—	x
104	Stahl- und Leichtmetallbauerzeugnisse	0,3	26,3	- 99,0	17,9	25,4	- 29,4
105	Heizkessel, Waffen und sonstige Metallerzeugnisse	—	—	x	—	—	x
11	Maschinen und Ausrüstungen, Haushaltsgeräte etc.	3,7	3,1	20,5	3,1	5,8	- 46,1
111	Land- und forstwirtschaftliche Maschinen	—	—	x	—	—	x
112	Haushaltsgeräte a.n.g. (Weiße Ware)	—	—	x	—	—	x
113	Büromaschinen, Datenverarbeitungsgeräte und -einrichtungen	—	—	x	—	—	x
114	Geräte der Elektrizitätserzeugung und -verteilung u.Ä.	1,1	—	x	—	—	x

2. Seeverkehr der Häfen Schleswig-Holsteins nach Gütergruppen – von Januar bis September 2025

Nr. der Syste- matik	Gütergruppe	Januar bis September					
		Empfang			Versand		
		2025	2024	Verände- rung in %	2025	2024	Verände- rung in %
		1 000 t			1 000 t		
115	Elektronische Bauelemente und Übertragungsgeräte	—	—	x	—	—	x
116	Rundfunk- und Fernsehgeräte; Geräte zur Bild- und Tonaufzeichnung	—	—	x	—	—	x
117	Medizin-, Mess-, steuerungs- und regelungstechnische Erzeugnisse	—	—	x	—	—	x
118	Sonstige Maschinen, Werkzeugmaschinen und Teile dafür	2,6	3,1	- 16,2	3,1	5,8	- 46,1
12	Fahrzeuge	62,9	63,3	- 0,7	155,6	146,5	6,2
121	Erzeugnisse der Automobilindustrie	62,7	63,2	- 0,7	155,5	146,3	6,3
122	Sonstige Fahrzeuge	0,1	0,2	- 22,8	0,1	0,2	- 26,8
13	Möbel, Schmuck, Musikinstrumente	0,1	0,1	- 26,0	0,0	0,0	2 531,6
131	Möbel	0,1	0,1	- 26,0	0,0	0,0	2 531,6
132	Sonstige Erzeugnisse	—	—	x	—	—	x
14	Sekundärrohstoffe, Abfälle	11,3	2,2	410,8	69,7	108,3	- 35,7
141	Hausmüll und kommunale Abfälle	0,1	—	x	2,2	2,8	- 20,8
142	Sonstige Abfälle und Sekundärrohstoffe	11,3	2,2	408,2	67,4	105,5	- 36,1
15	Post, Pakete	—	—	x	—	—	x
151	Post	—	—	x	—	—	x
152	Pakete, Päckchen	—	—	x	—	—	x
16	Paletten und anderes Verpackungsmaterial im Einsatz, leer	—	—	x	—	—	x
17	Umzugsgut und sonstige nichtmarktbestimmte Güter	0,0	0,0	167,3	0,0	0,0	37,4
171	Privates Umzugsgut	0,0	0,0	167,3	0,0	0,0	37,4
172	Von den Fahrgästen getrennt befördertes Gepäck	—	—	x	—	—	x
174	Ausrüstungen, Gerüste	—	—	x	—	—	x
175	sonstige nichtmarktbestimmte Güter	—	—	x	—	—	x
18	Sammelgut	0,3	0,9	- 69,0	—	—	x
19	Gutart unbekannt	7 560,2	7 601,5	- 0,5	8 640,4	8 399,1	2,9
191	Nicht identifizierbare Güter in Containern oder Wechselbehältern	302,1	331,5	- 8,9	623,6	626,6	- 0,5
192	Sonstige nicht identifizierbare Güter	7 258,1	7 269,9	- 0,2	8 016,8	7 772,5	3,1
	Insgesamt	17 673,3	17 352,7	1,8	11 243,9	11 791,3	- 4,6

3. Seeverkehr der Häfen Schleswig-Holsteins nach Verkehrsbereichen von Januar bis September 2025

Verkehrsbereich	Januar bis September					
	Empfang			Versand		
	2025	2024	Verände- rung in %	2025	2024	Verände- rung in %
	1 000 t			1 000 t		
Bundesrepublik Deutschland	449,6	653,4	- 31,2	464,4	668,6	- 30,5
Übriges Europa	14 953,7	14 568,4	2,6	10 602,6	10 802,4	- 1,8
davon						
Ostseegebiete (einschließlich Kattegat)	9 867,4	9 898,0	- 0,3	9 177,4	8 907,3	3,0
Nordeuropa (Nordsee, Eismeer), Grönland	2 806,7	3 074,9	- 8,7	196,1	247,6	- 20,8
Großbritannien und Irland	1 637,5	1 007,1	62,6	434,7	576,7	- 24,6
Westeuropa am Kanal	527,6	477,3	10,5	685,9	933,8	- 26,5
Süd- und Westeuropa am Atlantik	24,8	18,6	33,3	65,1	54,8	18,7
Südeuropa am Mittelmeer	57,6	92,5	- 37,7	40,9	27,5	48,4
Südosteuropa am Mittelmeer und am Schwarzen Meer	32,2	—	x	2,7	54,6	- 95,1
Europäisches Binnenland	—	—	x	—	—	x
Europa zusammen	15 403,4	15 221,8	1,2	11 067,0	11 471,0	- 3,5
Nordafrika am Mittelmeer	—	—	x	26,4	91,8	- 71,2
Nordafrika am Atlantik	16,7	14,3	17,0	—	20,3	x
Westafrika	71,0	67,3	5,5	—	—	x
Südliches Afrika	11,0	136,2	- 91,9	—	—	x
Ostafrika	—	—	x	—	—	x
Afrika am Golf v. Aden und am Roten Meer	—	—	x	—	—	x
Afrika zusammen	98,7	217,8	- 54,7	26,4	112,1	- 76,4
Nordamerika am Atlantik	60,8	44,1	37,7	124,3	167,7	- 25,9
Golf von Mexiko und Karibisches Meer	1 429,4	1 227,8	16,4	—	—	x
Südamerika am Atlantik	246,8	172,1	43,4	26,2	5,5	375,9
Nordamerika am Pazifik	10,7	—	x	—	—	x
Mittelamerika am Pazifik	—	21,6	x	—	—	x
Südamerika am Pazifik	380,7	321,2	18,5	—	—	x
Amerikanisches Binnenland	—	—	x	—	—	x
Amerika zusammen	2 128,4	1 786,9	19,1	150,4	173,2	- 13,1
Nahost am Mittelmeer	—	—	x	—	—	x
Arabien und Persischer Golf	—	35,6	x	—	33,0	x
Mittelost	—	11,0	x	—	—	x
Fernost	32,9	45,6	- 27,9	—	2,0	x
Asien zusammen	32,9	92,3	- 64,3	—	35,0	x
Australien und Ozeanien	10,0	33,9	- 70,6	—	—	x
Nicht ermittelte Länder, Polargebiete	—	—	x	—	—	x
Insgesamt	17 673,3	17 352,7	1,8	11 243,9	11 791,3	- 4,6

4. Seegüterumschlag in den Häfen Schleswig-Holsteins von Januar bis September 2025

Hafen	Januar bis September					
	Empfang			Versand		
	2025	2024	Verände- rung in %	2025	2024	Verände- rung in %
	1 000 t			1 000 t		
Flensburg	157,7	79,1	99,4	4,1	6,6	- 37,8
Amrum, Insel	16,8	26,1	- 35,6	5,8	8,8	- 34,6
Dagebüll	35,5	39,9	- 11,0	116,6	117,3	- 0,6
Föhr, Insel	100,7	104,4	- 3,5	32,0	37,6	- 14,7
Husum	172,7	146,6	17,8	4,6	3,4	36,5
List, Sylt	54,5	71,6	- 23,9	5,7	5,7	- 0,4
Nordstrand, Insel	4,2	4,5	- 7,6	9,4	11,8	- 20,8
Pellworm , Insel	10,2	12,1	- 15,5	4,2	4,5	- 7,6
Gröde, Halligen	1,1	0,9	25,9	0,7	1,9	- 61,6
Ockholm	0,1	0,1	0,8	1,0	1,0	3,5
Brunsbüttel (inkl. LNG-Terminal)	5 760,9	5 507,9	4,6	1 830,2	2 374,5	- 22,9
Büsum	112,2	122,6	- 8,5	26,9	13,4	100,6
Glückstadt	5,9	7,2	- 18,5	4,0	7,6	- 47,0
Helgoland, Insel	18,2	13,1	38,9	5,7	6,7	- 14,7
Itzehoe	–	1,5	x	–	–	x
Wedel	156,5	194,2	- 19,4	–	–	x
Kiel	2 495,4	2 499,6	- 0,2	1 273,5	1 188,2	7,2
Rendsburg	275,9	247,7	11,4	17,3	22,0	- 21,3
Burgstaaken,Fehmarn	8,2	14,5	- 43,6	44,9	40,0	12,3
Heiligenhafen	85,7	36,5	134,8	21,0	12,9	63,6
Puttgarden, Fehmarn	1 631,1	1 668,6	- 2,2	2 475,5	2 359,7	4,9
Lübeck	6 569,9	6 553,9	0,2	5 360,7	5 567,8	- 3,7
Insgesamt	17 673,3	17 352,7	1,8	11 243,9	11 791,3	- 4,6

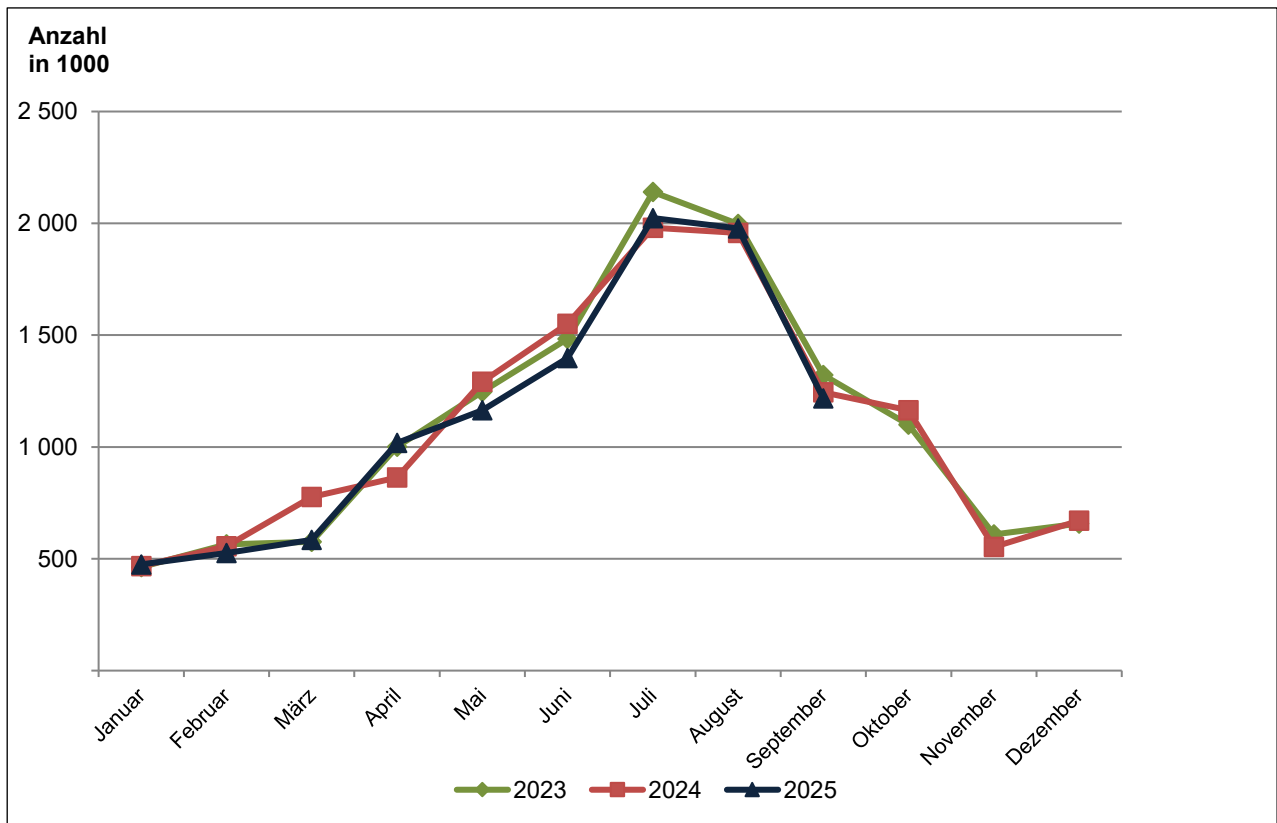
5. Fahrgäste in den Häfen Schleswig-Holsteins von Januar bis September 2025

Hafen	Januar bis September					
	Ausgestiegene Fahrgäste			Eingestiegene Fahrgäste		
	2025	2024	Verände- rung in %	2025	2024	Verände- rung in %
	Anzahl in 1 000			Anzahl in 1 000		
Amrum, Insel	228,5	286,8	- 20,3	232,0	292,7	- 20,7
Dagebüll	558,6	603,5	- 7,4	591,4	617,6	- 4,2
Föhr, Insel	447,3	503,5	- 11,2	440,4	490,4	- 10,2
Hörnum	95,0	75,0	26,6	95,2	76,0	25,2
Husum	–	0,5	x	–	0,5	x
List, Sylt	210,1	192,6	9,1	209,4	200,5	4,5
Nordstrand, Insel	62,1	74,1	- 16,2	62,1	74,1	- 16,2
Pellworm , Insel	62,1	63,9	- 2,9	62,1	63,9	- 2,9
Keitum, Sylt	–	2,3	x	–	2,3	x
Gröde, Halligen	25,1	29,0	- 13,6	24,8	29,0	- 14,5
Ockholm	24,5	26,3	- 7,2	24,6	22,3	10,6
Brunsbüttel	4,5	4,3	4,7	4,8	4,4	7,9
Büsum	117,2	119,6	- 2,0	117,3	119,4	- 1,7
Helgoland, Insel	261,0	271,9	- 4,0	261,5	272,2	- 3,9
Kiel	1 048,4	1 054,6	- 0,6	994,9	987,4	0,8
Puttgarden, Fehmarn	1 813,9	1 805,2	0,5	1 870,8	1 893,5	- 1,2
Lübeck	217,4	214,5	1,3	216,1	213,5	1,2
Insgesamt	5 175,7	5 327,8	- 2,9	5 207,6	5 359,7	- 2,8

6. Entwicklung des Seegüterverkehrs in den Häfen Schleswig-Holsteins seit 1980
Beförderte Gütermenge in 1000 Tonnen

Jahr	Beförderte Gütermenge insgesamt			d a v o n					
				Verkehr mit anderen deutschen Häfen			Verkehr mit dem Ausland		
	insgesamt	Empfang	Versand	insgesamt	Empfang	Versand	insgesamt	Empfang	Versand
1980	20 173	14 324	5 849	1 443	869	574	18 730	13 455	5 275
1981	20 685	13 979	6 706	1 535	1 083	452	19 150	12 896	6 254
1982	20 049	13 606	6 443	1 800	1 082	718	18 249	12 524	5 725
1983	21 138	13 980	7 158	1 518	835	683	19 620	13 145	6 475
1984	22 216	14 329	7 887	1 507	895	612	20 709	13 434	7 275
1985	23 795	15 024	8 771	1 348	808	540	22 447	14 216	8 231
1986	24 575	15 761	8 814	1 557	918	639	23 018	14 843	8 175
1987	25 589	15 847	9 742	1 359	881	478	24 230	14 966	9 264
1988	27 703	17 282	10 421	1 825	1 272	553	25 878	16 010	9 868
1989	28 722	17 782	10 940	1 400	1 026	374	27 322	16 756	10 566
1990	30 558	19 659	10 899	1 715	936	779	28 843	18 723	10 120
1991	30 385	20 115	10 270	1 839	1 037	802	28 546	19 078	9 468
1992	30 980	20 050	10 930	1 802	1 066	736	29 178	18 984	10 194
1993	32 368	21 158	11 210	1 616	857	759	30 752	20 301	10 451
1994	34 109	22 195	11 914	1 338	812	526	32 771	21 383	11 388
1995	35 626	22 719	12 907	1 709	1 033	676	33 917	21 686	12 231
1996	38 297	23 759	14 538	1 679	1 066	613	36 618	22 693	13 925
1997	36 501	22 803	13 698	1 726	1 019	707	34 775	21 784	12 991
1998	34 783	21 722	13 061	2 202	1 388	814	32 581	20 334	12 247
1999	34 170	21 811	12 359	2 109	1 350	759	32 061	20 461	11 600
2000	35 474	22 257	13 217	2 327	1 349	978	33 147	20 908	12 239
2001	34 823	21 640	13 183	2 515	1 537	978	32 308	20 103	12 205
2002	34 465	21 278	13 187	2 638	1 578	1 060	31 827	19 700	12 127
2003	34 391	21 114	13 277	2 876	1 969	907	31 515	19 145	12 370
2004	35 580	21 995	13 585	2 610	1 785	825	32 970	20 210	12 760
2005	35 021	20 478	14 543	2 296	1 375	921	32 725	19 103	13 622
2006	37 197	21 535	15 661	1 446	692	754	35 751	20 844	14 907
2007	41 718	25 022	16 695	1 460	697	763	40 257	24 325	15 932
2008	40 064	24 252	15 812	1 455	778	676	38 609	23 473	15 136
2009	33 928	20 674	13 254	1 245	693	551	32 684	19 981	12 703
2010	35 786	21 667	14 120	1 360	728	632	34 427	20 939	13 488
2011	36 614	21 784	14 830	1 400	592	808	35 214	21 192	14 022
2012	36 563	21 505	15 059	2 083	992	1 092	34 480	20 513	13 967
2013	35 856	20 994	14 862	1 505	686	819	34 351	20 308	14 042
2014	36 393	21 586	14 807	1 414	606	808	34 979	20 979	14 000
2015	34 963	21 019	13 944	1 252	725	527	33 711	20 294	13 417
2016	35 642	21 457	14 185	1 062	421	642	34 579	21 037	13 543
2017	38 302	23 318	14 984	1 180	503	677	37 122	22 815	14 307
2018	37 688	22 834	14 854	1 158	561	597	36 531	22 273	14 258
2019	38 156	23 413	14 743	1 065	482	583	37 091	22 931	14 160
2020	35 685	20 884	14 801	1 163	475	688	34 521	20 409	14 113
2021	38 663	22 243	16 420	1 217	560	658	37 446	21 683	15 763
2022	38 675	22 553	16 122	1 491	635	856	37 184	21 918	15 266
2023	37 557	22 403	15 155	1 719	796	923	35 838	21 607	14 231
2024	38 424	22 929	15 496	1 666	837	829	36 758	22 091	14 667

Grafik: Personenverkehr in den Häfen Schleswig-Holsteins - Insgesamt



Grafik: Güterumschlag in den Häfen Schleswig-Holsteins - Insgesamt

