

STATISTISCHE BERICHTE

Kennziffer: E II 1/E III 1 - m 8/25 SH

Das Baugewerbe in Schleswig-Holstein August 2025

Herausgegeben am: 20. November 2025

Impressum

Statistische Berichte

Herausgegeben von:

Statistisches Amt für Hamburg und Schleswig-Holstein

– Anstalt des öffentlichen Rechts –

Steckelhörn 12
20457 Hamburg

Auskunft zu dieser Veröffentlichung:

Verena Hein

Telefon: 0431 6895-9143

E-Mail: bau@statistik-nord.de

Auskunftsdienst:

E-Mail: info@statistik-nord.de

Auskünfte: 040 42831-1766

Internet: www.statistik-nord.de

© Statistisches Amt für Hamburg und Schleswig-Holstein, Hamburg 2025
Auszugsweise Vervielfältigung und Verbreitung mit Quellenangabe gestattet.

Sofern in den Produkten auf das Vorhandensein von Copyrightrechten Dritter hingewiesen wird, sind die in deren Produkten ausgewiesenen Copyrightbestimmungen zu wahren. Alle übrigen Rechte bleiben vorbehalten.

Zeichenerklärung:

0	weniger als die Hälfte von 1 in der letzten besetzten Stelle, jedoch mehr als nichts
–	nichts vorhanden (genau Null)
...	Angabe fällt später an
·	Zahlenwert unbekannt oder geheim zu halten
×	Tabellenfach gesperrt, weil Aussage nicht sinnvoll
p	vorläufiges Ergebnis
r	berichtigtes Ergebnis
s	geschätztes Ergebnis
a. n. g.	anderweitig nicht genannt
u. dgl.	und dergleichen
()	Zahlenwert mit eingeschränkter Aussagefähigkeit
/	Zahlenwert nicht sicher genug

Abweichungen in den Summen sind auf Runden der Zahlen zurückzuführen.

Hinweise	4
-----------------	---

Tabellenteil

1.	Bauhauptgewerbe	5
1.1	Betriebe, Beschäftigung, Entgelte, Umsatz und Auftragseingang im Bauhauptgewerbe in Schleswig-Holstein 2021 bis 2025	5
1.2	Betriebe, Beschäftigung, Entgelte, Umsatz und Auftragseingang im Bauhauptgewerbe in Schleswig-Holstein im August 2025 nach Wirtschaftszweigen	6
1.3	Betriebe, Beschäftigung, Umsatz und Auftragseingang im Bauhauptgewerbe in Schleswig-Holstein im August 2025 nach Bauarten und Auftraggebern	7
1.4	Betriebe, Beschäftigung, Entgelte, Umsatz und Auftragseingang im Bauhauptgewerbe in Schleswig-Holstein im August 2025 nach Kreisen	8
1.5	Auftragsbestand im Bauhauptgewerbe in Schleswig-Holstein vom 1. Quartal 2023 bis 2. Quartal 2025 nach Bauarten und Auftraggebern	9
1.6	Messzahlen und Veränderungsraten für Beschäftigte und Umsatz im Bauhauptgewerbe in Schleswig-Holstein 2023 bis 2025	10
2.	Ausbaugewerbe	11
2.1	Betriebe, Beschäftigung, Entgelte und Umsatz im Ausbaugewerbe in Schleswig-Holstein 2021 bis 2025	11
2.2	Betriebe, Beschäftigung, Entgelte und Umsatz im Ausbaugewerbe in Schleswig-Holstein im 2. Quartal 2025 nach Wirtschaftszweigen	12
2.3	Betriebe, Beschäftigung, Entgelte und Umsatz im Ausbaugewerbe in Schleswig-Holstein im 2. Quartal 2025 nach Kreisen	13
2.4	Messzahlen und Veränderungsraten für Beschäftigte und Umsatz im Ausbaugewerbe in Schleswig-Holstein 2022 bis 2. Quartal 2025	14

Grafiken

1.	Baugewerblicher Umsatz und Auftragseingänge im Bauhauptgewerbe in Schleswig-Holstein 2023 bis 2025	6
2.	Veränderungsrate der Messzahlen für Beschäftigte und Umsatz gegenüber dem Vorjahreswert im Bauhauptgewerbe in Schleswig-Holstein 2022 bis 2025	9
3.	Ausbaugewerblicher Umsatz im Ausbaugewerbe in Schleswig-Holstein 2021 bis 2025	11
4.	Veränderungsrate der Messzahlen für Beschäftigte und Umsatz gegenüber dem Vorjahreswert im Ausbaugewerbe in Schleswig-Holstein 2022 bis 2025	14

Hinweise

Rechtsgrundlagen: Gesetz über die Statistik im Produzierenden Gewerbe (ProdGewStatG) in der Fassung der Bekanntmachung vom 21. März 2002 (BGBl. I S. 1181) zuletzt geändert durch Artikel 7 des Gesetzes vom 22. Februar 2021 (BGBl. I S.266), in Verbindung mit dem Bundesstatistikgesetz (BStatG) in der Fassung der Bekanntmachung vom 20. Oktober 2016 (BGBl. I S. 2394), zuletzt geändert durch Artikel 14 des Gesetzes vom 08.05.2024 (BGBl. I Nr. 152).

Erhebungsbereich: Die Abgrenzung und Gliederung des Baugewerbes erfolgt aktuell nach der Klassifikation der Wirtschaftszweige, Ausgabe 2008 (WZ2008). Die Erhebungen werden getrennt durchgeführt für Rechtliche Einheiten in den Bereichen "Vorbereitende Baustellenarbeiten, Hoch- und Tiefbau" (Bauhauptgewerbe) sowie für Rechtliche Einheiten in den Bereichen "Bauinstallation und sonstiges Ausbaugewerbe" (Ausbaugewerbe).

Erhebungseinheit: Zum Monatsbericht im Bauhauptgewerbe melden alle Betriebe des Bauhauptgewerbes von Rechtlichen Einheiten mit 20 und mehr tätigen Personen (ggf. inklusive ihrer Anteile an Arbeitsgemeinschaften), soweit sich ihre Tätigkeit auf inländische Baustellen bezieht. Die vierteljährliche Erhebung im Ausbaugewerbe erfasst alle Betriebe des Ausbaugewerbes von Rechtlichen Einheiten mit ebenfalls 20 und mehr Personen (von Berichtsjahr 2018 bis einschließlich 2020 mit 23 und mehr) und mehr tätigen Personen. Aufgrund der Absenkung der Berichtskreisuntergrenze sind die Ergebnisse ab 2021 nur eingeschränkt mit den Vorjahreswerten vergleichbar. Maßgebend dafür ist jeweils die Beschäftigtenzahl Ende Juni des vorausgegangenen Berichtsjahres. Erfasst und nachgewiesen werden örtliche Einheiten (in der Regel nicht Baustellen) mit wirtschaftlichem Schwerpunkt im Baugewerbe.

Ergänzende Ergebnisse aus dem Mixmodell: Das Baugewerbe ist geprägt durch eine Vielzahl von kleinen Betrieben, die in der Summe eine wichtige Rolle für die Darstellung der konjunkturellen Entwicklung spielen. Deshalb werden die Daten der Monatserhebung im Bauhauptgewerbe sowie der Vierteljahreserhebung im Ausbaugewerbe, die lediglich Betriebe von Rechtlichen Einheiten mit 20 und mehr tätigen Personen erfassen, zusätzlich auch um Verwaltungsdaten für die Betriebe von Rechtlichen Einheiten mit weniger als 20 tätigen Personen ergänzt. Die Verwaltungsdaten umfassen Umsatzdaten der Finanzverwaltung und Beschäftigtendaten der Bundesagentur für Arbeit. Das Ergebnis für dieses so genannte Mixmodell entspricht praktisch einer Totalzählung. Das Mixmodell zielt darauf ab, die Darstellung der konjunkturellen Entwicklung im Bauhaupt- und im Ausbaugewerbe zu vervollständigen und damit die Aussagefähigkeit, der Ergebnisse aus den Primärerhebungen zu verbessern. Aufgrund methodischer Besonderheiten ist mit dem Mixmodell nur die Darstellung von Messziffern und Veränderungsraten, nicht jedoch von absoluten Größen möglich.

Tätige Personen: Tätige Inhaber/-innen und tätige Mitinhaber/-innen, unbezahlt mithelfende Familienangehörige und alle in einem arbeitsrechtlichen Verhältnis zur Rechtlichen Einheit stehende Personen. Nachgewiesen wird der Stand am Monats- bzw. Quartalsende, bei größeren Zeiträumen der jeweilige Durchschnitt für die betreffenden Monate bzw. Quartale.

Entgelte: Summe der lohnsteuerpflichtigen Bruttobezüge (Bar- und Sachbezüge) ohne Arbeitgeberanteile zur Kranken-, Pflege-, Renten- und Arbeitslosenversicherung, ohne Beiträge zu den Sozialkassen des Baugewerbes, ohne Winterbau-Umlage und ohne Aufwendungen für die betriebliche Alters-, Invaliditäts- und Hinterbliebenenversorgung sowie ohne gezahltes Vorruhestandsgeld.

Geleistete Arbeitsstunden: Alle auf Baustellen, Bauhöfen und in Werkstätten im Bundesgebiet tatsächlich geleisteten Arbeitsstunden, gleichgültig ob sie von Lohn- oder Gehaltsempfängern oder von Auszubildenden erbracht wurden. Nicht einbezogen sind die für Bürotätigkeit geleisteten Arbeitsstunden.

Umsatz (ohne Umsatzsteuer): Die dem Finanzamt für die Umsatzsteuer zu meldenden steuerbaren (steuerpflichtigen und steuerfreien) Beträge für die im Bundesgebiet getätigten Leistungen, einschließlich Umsatz aus Nachunternehmertätigkeit und der Vergabe von Teilleistungen an Nachunternehmer. Hierzu zählen auch Anzahlungen für Teilleistungen oder Vorauszahlungen vor Ausführung der entsprechenden Lieferungen oder Leistungen, die gem. § 13 UStG zu versteuern sind. Neben dem baugewerblichen Umsatz enthält der Gesamtumsatz sonstige Umsätze (vorwiegend aus Handelsware, aus sonstigen eigenen Erzeugnissen (Baustoffen, Betonwaren u. Ä.), Umsätze aus Lohnarbeiten für Dritte, Dienstleistungen, Vermietung und Verpachtung).

Auftragseingang: Als Auftragseingang gilt die Summe aller im Berichtszeitraum eingegangenen und vom Betrieb fest akzeptierten Bauaufträge im Inland (ohne Umsatzsteuer). Anzugeben sind nur Auftragseingänge, die vom Betrieb selbst ausgeführt werden ohne die an Nachunternehmer zu vergebenden Teile von Bauaufträgen.

Auftragsbestand: Zum Auftragsbestand rechnet der Wert (ohne Umsatzsteuer) aller fest angenommenen, aber noch nicht ausgeführten Bauaufträge bzw. Auftragssteile im Inland am Ende des Berichtsvierteljahres, ohne an Nachunternehmer vergebene Aufträge. Bei der Ermittlung des Auftragsbestandes ist vom Wert bereits im Bau befindlicher Projekte der Teil abzusetzen, der produktionstechnisch schon fertiggestellt ist.

Wirtschaftsbau: Unter Wirtschaftsbau werden Hoch- und Tiefbaumaßnahmen im Nichtwohnungsbau, die nicht der öffentlichen Hand zuzurechnen sind, zusammengefasst (frühere Bezeichnung: Gewerblicher und industrieller Bau).

1.1 Betriebe, Beschäftigung, Entgelte, Umsatz und Auftragseingang im Bauhauptgewerbe¹
in Schleswig-Holstein 2021 bis 2025
(Betriebe von Rechtlichen Einheiten mit 20 und mehr tätigen Personen)

Jahr ----- Monat	Betriebe ²	Tätige Personen im Bauhaupt- gewerbe ²	Geleistete Arbeits- stunden	Entgelte	Bau- gewerbl. Umsatz ³	Auftrags- eingang ³
	Anzahl		1 000 Std		1 000 Euro	
2021	391	17 499	20 573	695 736	2 994 593	2 660 551
2022	397	17 635	20 857	742 209	3 566 320	2 845 999
2023	403	17 958	20 910	770 692	3 574 046	2 673 623
2024	389	17 556	20 519	792 080	3 464 439	2 803 259
2023 Januar	406	17 962	1 465	55 819	156 885	170 765
Februar	405	17 966	1 635	55 320	245 647	234 064
März	405	18 048	1 860	60 390	299 794	253 873
April	405	18 076	1 717	64 044	276 653	230 305
Mai	405	17 969	1 880	69 891	297 513	235 048
Juni	402	17 909	1 989	65 405	338 297	299 989
Juli	402	17 882	1 804	64 052	324 661	226 218
August	401	17 989	1 892	67 138	313 657	249 462
September	401	18 049	1 901	63 982	333 302	205 148
Oktober	401	18 010	1 719	64 737	299 265	179 933
November	401	17 947	1 915	80 586	363 341	195 334
Dezember	400	17 691	1 132	59 329	325 031	193 483
2024 Januar	396	17 611	1 243	54 821	125 424	169 080
Februar	394	17 515	1 628	56 029	225 643	228 843
März	394	17 667	1 729	59 623	255 189	207 195
April	393	17 744	1 877	67 689	275 802	245 985
Mai	391	17 552	1 773	67 848	272 346	211 305
Juni	390	17 588	1 803	64 970	318 220	291 580
Juli	386	17 488	1 958	70 655	316 839	272 110
August	385	17 561	1 741	66 814	313 104	262 129
September	385	17 708	1 842	65 829	322 479	238 429
Oktober	385	17 495	1 830	72 316	319 430	234 527
November	385	17 414	1 761	80 601	357 453	212 225
Dezember	385	17 332	1 333	64 885	362 510	229 852
2025 Januar	398	17 915	1 423	61 662	155 291	198 652
Februar	397	17 920	1 479	57 365	197 666	190 781
März	396	17 909	1 820	63 358	307 493	312 347
April	394	17 885	1 859	73 470	297 750	225 940
Mai	394	17 894	1 758	72 067	285 159	260 679
Juni	394	17 839	1 820	70 069	313 017	260 928
Juli	389	17 751	1 961	73 672	334 449	285 805
August	387	17 886	1 706	69 130	304 920	222 579

¹ Vorbereitende Baustellenarbeiten, Hoch- und Tiefbau

² Jahreswerte = Monatsdurchschnitt

³ ohne Umsatzsteuer

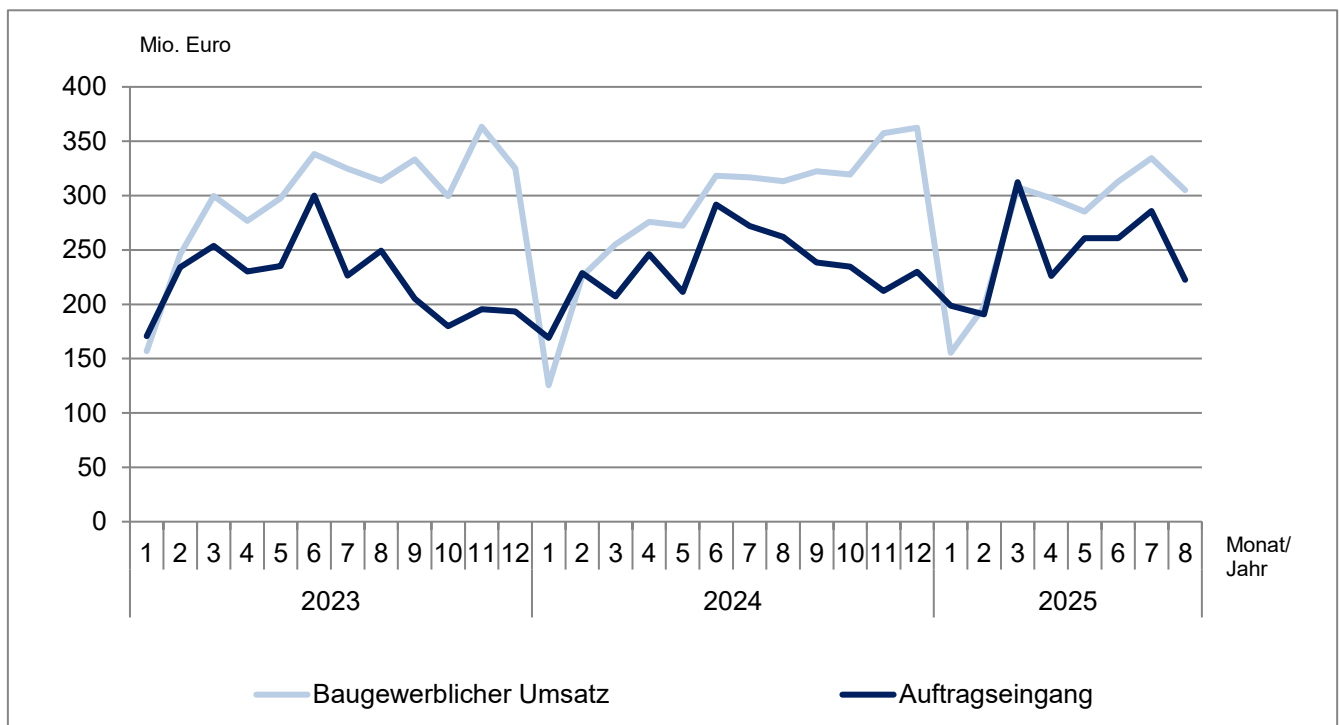
**1.2 Betriebe, Beschäftigung, Entgelte, Umsatz und Auftragseingang im Bauhauptgewerbe¹
in Schleswig-Holstein im August 2025 nach Wirtschaftszweigen**
(Betriebe von Rechtlichen Einheiten mit 20 und mehr tätigen Personen)

WZ-Nr.	Wirtschaftszweig	Betriebe	Tätige Personen im Bauhauptgewerbe	Geleistete Arbeitsstunden	Entgelte	Baugewerbl. Umsatz ²	Auftragseingang ²
		Anzahl		1 000 Std		1 000 Euro	
41.2	Bau von Gebäuden	111	4 586	369	17 331	83 863	62 141
42.1	Bau von Straßen und Bahnverkehrsstrecken	46	3 392	378	14 419	76 879	42 048
42.11	Bau von Straßen	39	2 905	325	12 287	67 457	39 737
43.9	Sonstige spezialisierte Bautätigkeiten	149	6 112	557	22 745	86 178	74 841
43.91	Dachdeckerei und Zimmerei	79	2 891	277	9 886	38 835	32 803
43.99	Sonstige spezialisierte Bautätigkeiten a. n. g.	70	3 221	281	12 860	47 342	42 037
Vorbereitende Baustellenarbeiten, Hoch- und Tiefbau zusammen		387	17 886	1 706	69 130	304 920	222 579

¹ Vorbereitende Baustellenarbeiten, Hoch- und Tiefbau

² ohne Umsatzsteuer

**Baugewerblicher Umsatz und Auftragseingang im Bauhauptgewerbe
in Schleswig-Holstein 2023 bis 2025**
(Betriebe von Rechtlichen Einheiten mit 20 und mehr tätigen Personen)



1.3 Betriebe, Beschäftigung, Umsatz und Auftragseingang im Bauhauptgewerbe¹
in Schleswig-Holstein im August 2025 nach Bauarten und Auftraggebern
(Betriebe von Rechtlichen Einheiten mit 20 und mehr tätigen Personen)

Merkmal	August 2025	zum Vergleich				Januar - August ²		
		August 2024	Juli 2025	Veränderung zum ... in %		2025	2024	Veränderung in %
				August 2024	Juli 2025			
Betriebe	387	385	389	0,5	- 0,5	394	391	0,6
Tätige Personen im Bauhauptgewerbe	17 886	17 561	17 751	1,9	0,8	17 875	17 591	1,6
Entgelte (1 000 Euro)	69 130	66 814	73 672	3,5	- 6,2	540 794	508 449	6,4
Geleistete Arbeitsstunden (1 000 Std)	1 706	1 741	1 961	- 2,0	- 13,0	13 827	13 753	0,5
Hochbau insgesamt	813	850	946	- 4,3	- 14,0	6 806	6 934	- 1,8
Tiefbau insgesamt	893	891	1 016	0,2	- 12,1	7 021	6 819	3,0
Wohnungsbau	557	550	643	1,3	- 13,4	4 515	4 472	1,0
Wirtschaftsbau	505	508	568	- 0,7	- 11,1	4 207	4 100	2,6
Hochbau	182	200	212	- 9,1	- 14,3	1 624	1 690	- 3,9
Tiefbau	323	308	356	4,7	- 9,2	2 582	2 410	7,2
öffentlicher und Straßenbau	644	683	750	- 5,6	- 14,1	5 105	5 181	- 1,5
Hochbau	74	100	90	- 25,6	- 17,5	667	773	- 13,7
Straßenbau	266	280	309	- 5,1	- 13,9	2 002	2 153	- 7,0
sonstiger Tiefbau	304	302	351	0,4	- 13,4	2 436	2 255	8,0
Baugewerblicher Umsatz³ (1 000 Euro)	304 920	313 104	334 449	- 2,6	- 8,8	2 195 745	2 102 567	4,4
Hochbau insgesamt	148 461	168 935	171 960	- 12,1	- 13,7	1 178 715	1 156 989	1,9
Tiefbau insgesamt	156 459	144 168	162 489	8,5	- 3,7	1 017 030	945 577	7,6
Wohnungsbau	97 724	102 162	108 201	- 4,3	- 9,7	738 584	737 222	0,2
Wirtschaftsbau	85 193	103 174	99 800	- 17,4	- 14,6	660 696	643 859	2,6
Hochbau	35 190	51 159	43 466	- 31,2	- 19,0	305 806	300 789	1,7
Tiefbau	50 004	52 015	56 334	- 3,9	- 11,2	354 890	343 071	3,4
öffentlicher und Straßenbau	122 002	107 767	126 448	13,2	- 3,5	796 465	721 485	10,4
Hochbau	15 547	15 614	20 293	- 0,4	- 23,4	134 325	118 978	12,9
Straßenbau	56 515	46 773	50 042	20,8	12,9	320 419	321 173	- 0,2
sonstiger Tiefbau	49 940	45 380	56 113	10,0	- 11,0	341 721	281 334	21,5
Auftragseingang³ (1 000 Euro)	222 579	262 129	285 805	- 15,1	- 22,1	1 957 712	1 888 227	3,7
Hochbau insgesamt	117 296	139 274	135 571	- 15,8	- 13,5	931 761	924 088	0,8
Tiefbau insgesamt	105 283	122 855	150 234	- 14,3	- 29,9	1 025 951	964 139	6,4
Wohnungsbau	71 173	66 979	72 067	6,3	- 1,2	559 662	519 634	7,7
Wirtschaftsbau	65 195	103 047	83 213	- 36,7	- 21,7	620 979	621 616	- 0,1
Hochbau	32 670	57 754	46 452	- 43,4	- 29,7	270 797	309 295	- 12,4
Tiefbau	32 525	45 292	36 761	- 28,2	- 11,5	350 183	312 320	12,1
öffentlicher und Straßenbau	86 211	92 103	130 524	- 6,4	- 34,0	777 071	746 977	4,0
Hochbau	13 453	14 541	17 052	- 7,5	- 21,1	101 303	95 159	6,5
Straßenbau	34 552	36 006	48 486	- 4,0	- 28,7	346 485	355 569	- 2,6
sonstiger Tiefbau	38 206	41 557	64 987	- 8,1	- 41,2	329 283	296 250	11,2

¹ Vorbereitende Baustellenarbeiten, Hoch- und Tiefbau

² bei Betrieben und tät. Personen = Durchschnitt der Monate

³ ohne Umsatzsteuer

1.4 Betriebe, Beschäftigung, Entgelte, Umsatz und Auftragseingang im Bauhauptgewerbe¹
in Schleswig-Holstein August 2025 nach Kreisen
(Betriebe von Rechtlichen Einheiten mit 20 und mehr tätigen Personen)

KREISFREIE STADT ----- Kreis	Betriebe	Tätige Personen im Bauhaupt- gewerbe	Geleistete Arbeits- stunden	Entgelte	Bau- gewerbl. Umsatz ²	Auftrags- eingang ²
	Anzahl		1 000 Std		1 000 Euro	
FLENSBURG	5	233	17	844	3 104	1 075
KIEL	17	784	65	3 060	10 314	7 639
LÜBECK	25	1 361	112	5 105	21 976	10 011
NEUMÜNSTER	17	999	79	3 739	10 114	7 871
Dithmarschen	26	1 099	112	4 325	21 846	24 425
Herzogtum Lauenburg	19	594	56	2 018	12 704	13 930
Nordfriesland	39	1 557	164	5 957	30 678	28 337
Ostholstein	26	944	97	3 495	18 316	8 980
Pinneberg	22	1 031	106	4 269	19 654	14 608
Plön	17	746	69	3 114	12 690	10 679
Rendsburg-Eckernförde	48	2 928	316	11 352	51 077	31 065
Schleswig-Flensburg	45	2 202	203	8 389	34 421	25 758
Segeberg	30	1 420	134	5 702	25 128	10 075
Steinburg	20	827	75	3 302	14 385	14 441
Stormarn	31	1 161	103	4 460	18 513	13 685
Schleswig-Holstein	387	17 886	1 706	69 130	304 920	222 579

¹ Vorbereitende Baustellenarbeiten, Hoch- und Tiefbau

² ohne Umsatzsteuer

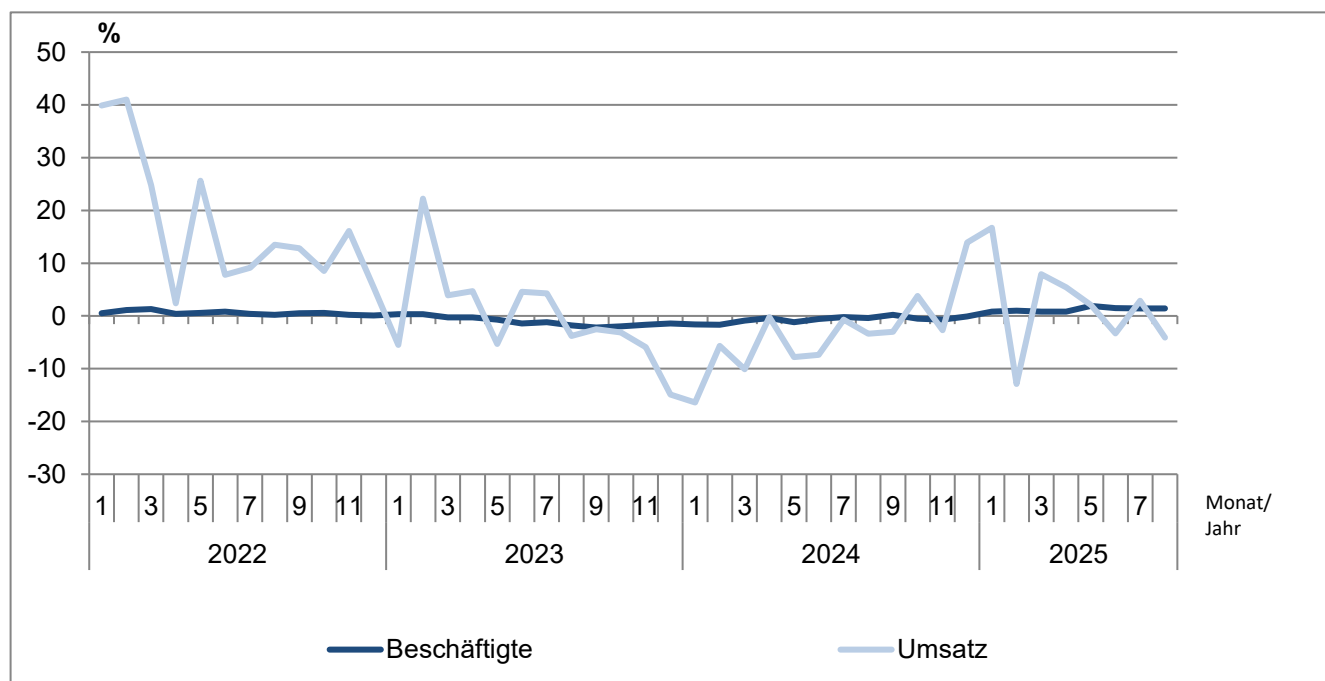
**1.5 Auftragsbestand im Bauhauptgewerbe¹ in Schleswig-Holstein
vom 1. Quartal 2023 bis 2. Quartal 2025 nach Bauarten und Auftraggebern**
(Betriebe von Rechtlichen Einheiten mit 20 und mehr tätigen Personen)

Jahr ----- Stichtag		Vorbereitende Baustellenarbeiten, Hoch- und Tiefbau zusammen	Wohnungs- bau	Wirtschaftsbau			Öffentlicher und Verkehrsbau			
				Zusammen	Hochbau	Tiefbau	Zusammen	Hochbau	Straßenbau	sonstiger Tiefbau
				1 000 Euro ²						
2023	31. März	1 725 596	582 855	538 145	308 050	230 095	604 596	89 698	201 860	313 039
	30. Juni	1 764 006	594 643	592 620	340 505	252 115	576 742	91 282	200 910	284 549
	30. September	1 692 135	573 573	588 384	332 616	255 768	530 178	84 641	209 360	236 177
	31. Dezember	1 541 195	542 498	528 457	295 347	233 109	470 239	78 437	162 675	229 128
2024	31. März	1 637 566	542 120	564 173	303 886	260 286	531 274	89 401	203 045	238 827
	30. Juni	1 713 927	593 035	545 118	293 049	252 069	575 773	88 733	223 734	263 307
	30. September	1 694 434	553 176	554 604	306 879	247 725	586 654	88 635	255 177	242 842
	31. Dezember	1 553 984	528 092	561 558	326 679	234 880	464 334	85 928	177 640	200 765
2025	31. März	1 707 214	560 618	575 713	317 687	258 027	570 883	103 155	269 354	198 374
	30. Juni	1 714 864	524 542	638 019	315 086	322 932	552 303	93 676	254 139	204 488
Veränderung gegenüber Vorjahresstichtag in %										
2025	31. März	4,3	3,4	2,0	4,5	- 0,9	7,5	15,4	32,7	- 16,9
	30. Juni	0,1	- 11,5	17,0	7,5	28,1	- 4,1	5,6	13,6	- 22,3

¹ Vorbereitende Baustellenarbeiten, Hoch- und Tiefbau

² ohne Umsatzsteuer

**Veränderungsrate der Messzahlen für Beschäftigte und Umsatz gegenüber dem Vorjahreswert
im Bauhauptgewerbe in Schleswig-Holstein 2022 - 2025**
(alle Betriebe - Ergebnisse Mixmodell)



1.6 Messzahlen und Veränderungsraten für Beschäftigte und Umsatz im Bauhauptgewerbe¹
in Schleswig-Holstein 2023 bis 2025
(Ergebnisse für alle Betriebe aus dem Mixmodell mit Verwaltungsdatenauswertung)

Jahr ----- Monat		Beschäftigte			Umsatz		
		Messzahl ²	Veränderung zum		Messzahl ²	Veränderung zum	
			Vormonat	Vorjahr		Vormonat	Vorjahr
			%	%		%	%
2023	Januar	99,4	- 0,6	0,3	62,3	- 56,0	- 5,5
	Februar	99,6	0,2	0,3	93,7	50,4	22,2
	März	99,8	0,2	- 0,3	114,6	22,3	3,9
	April	99,7	- 0,1	- 0,3	106,2	- 7,3	4,7
	Mai	99,5	- 0,2	- 0,7	114,6	7,9	- 5,3
	Juni	99,3	- 0,2	- 1,4	128,3	12,0	4,6
	Juli	99,0	- 0,3	- 1,2	123,0	- 4,1	4,3
	August	99,7	0,7	- 1,8	120,0	- 2,4	- 3,8
	September	100,1	0,4	- 2,2	126,3	5,3	- 2,5
	Oktober	99,9	- 0,2	- 2,0	116,2	- 8,0	- 3,1
	November	99,7	- 0,2	- 1,7	134,6	15,9	- 5,9
	Dezember	98,6	- 1,1	- 1,4	120,5	- 10,5	- 14,9
2024	Januar	97,8	- 0,8	- 1,6	52,1	- 56,8	- 16,4
	Februar	97,9	0,1	- 1,7	88,4	69,7	- 5,7
	März	98,9	1,0	- 0,9	103,0	16,6	- 10,1
	April	99,3	0,4	- 0,4	106,0	2,9	- 0,2
	Mai	98,3	- 1,0	- 1,2	105,7	- 0,3	- 7,8
	Juni	98,7	0,4	- 0,6	118,8	12,4	- 7,4
	Juli	98,8	0,1	- 0,2	122,2	2,8	- 0,7
	August	99,3	0,5	- 0,4	115,9	- 5,1	- 3,4
	September	100,3	1,0	0,2	122,5	5,7	- 3,0
	Oktober	99,4	- 0,9	- 0,5	120,6	- 1,5	3,8
	November	99,0	- 0,4	- 0,7	131,0	8,6	- 2,7
	Dezember	98,5	- 0,5	- 0,1	137,3	4,8	13,9
2025	Januar	98,6	0,1	0,8	60,8	- 55,7	16,7
	Februar	98,9	0,3	1,0	77,0	26,7	- 12,9
	März	99,7	0,8	0,8	111,1	44,3	7,9
	April	100,1 p	0,4 p	0,8 p	111,7 p	0,5 p	5,4 p
	Mai	100,2 p	0,1 p	1,9 p	107,9 p	- 3,4 p	2,1 p
	Juni	100,2 p	- p	1,5 p	114,9 p	6,5 p	- 3,3 p
	Juli	100,2 p	- p	1,4 p	125,8 p	9,5 p	2,9 p
	August	100,7 p	0,5 p	1,4 p	111,1 p	- 11,6 p	- 4,1 p

¹ Vorbereitende Baustellenarbeiten, Hoch- und Tiefbau

² Basis 2021=100

**2.1 Betriebe, Beschäftigung, Entgelte und Umsatz im Ausbaugewerbe¹
in Schleswig-Holstein 2021 bis 2025**
(Betriebe von Rechtlichen Einheiten mit 20 und mehr tätigen Personen)

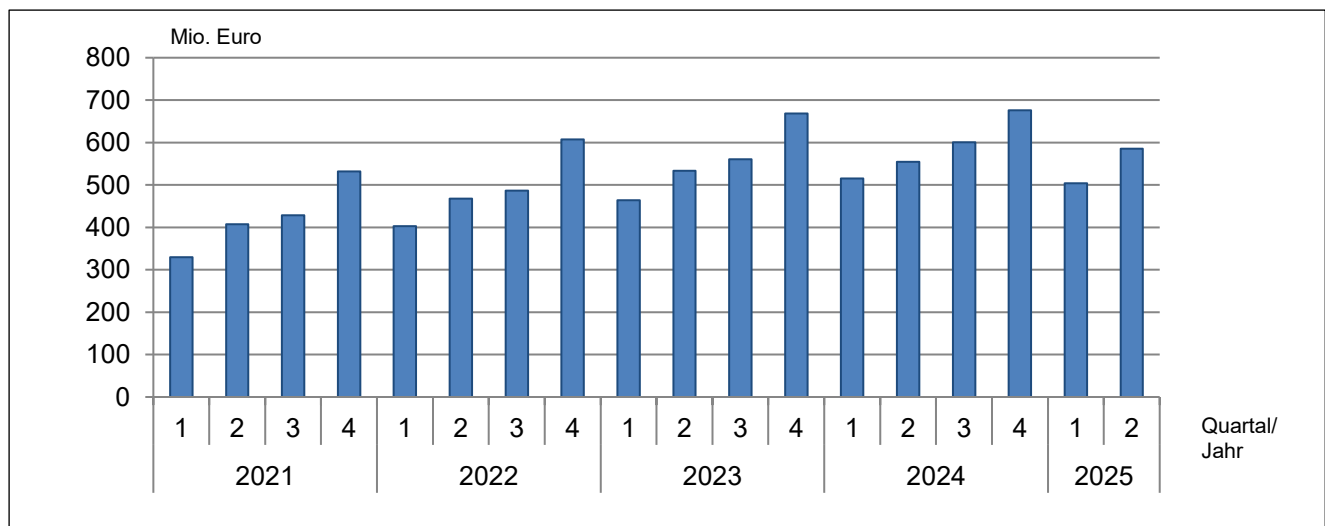
Jahr ----- Quartal	Betriebe ²	Tätige Personen im Ausbau- gewerbe ²	Geleistete Arbeits- stunden	Entgelte	Ausbau- gewerbl. Umsatz ³
	Anzahl		1 000 Std	1 000 Euro	
2021	366	13 667	17 144	472 525	1 697 465
2022	388	14 432	17 797	520 184	1 964 234
2023	400	15 105	18 585	567 541	2 226 427
2024	410	15 469	18 681	613 532	2 346 948
2023					
1. Quartal	400	14 945	4 716	135 849	463 895
2. Quartal	400	14 999	4 614	141 848	533 767
3. Quartal	400	15 285	4 672	139 473	560 195
4. Quartal	400	15 190	4 584	150 371	668 571
2024					
1. Quartal	411	15 465	4 699	143 927	515 462
2. Quartal	410	15 338	4 665	153 640	554 681
3. Quartal	409	15 627	4 737	152 562	600 864
4. Quartal	408	15 447	4 580	163 403	675 941
2025					
1. Quartal	419	15 727	4 741	153 699	503 802
2. Quartal	419	15 742	4 672	163 813	585 665

¹ Bauinstallation und sonstiges Ausbaugewerbe

² Jahreswerte = Quartalsdurchschnitt; Quartalswerte = am Ende des Quartals

³ ohne Umsatzsteuer

**Ausbaugewerblicher Umsatz im Ausbaugewerbe
in Schleswig-Holstein 2021 bis 2025**
(Betriebe von Rechtlichen Einheiten mit 20 und mehr tätigen Personen)



2.2 Betriebe, Beschäftigung, Entgelte und Umsatz im Ausbaugewerbe¹
in Schleswig-Holstein im 2. Quartal 2025 nach Wirtschaftszweigen
(Betriebe von Rechtlichen Einheiten mit 20 und mehr tätigen Personen)

WZ-Nr.	Wirtschaftszweig	Betriebe	Tätige Personen im Ausbaugewerbe	Geleistete Arbeitsstunden	Entgelte	Ausbaugewerbl. Umsatz ²
		Anzahl		1 000 Std	1 000 Euro	
43.2	Bauinstallation	310	12 365	3 618	132 146	487 330
43.21	Elektroinstallation	136	6 144	1 919	66 571	226 647
43.22	Gas-, Wasser-, Heizungs- sowie Lüftungs- und Klimainstallation	155	5 480	1 499	56 185	226 412
43.29	Sonstige Bauinstallation	19	741	200	9 390	34 272
43.3	Sonstiger Ausbau	109	3 377	1 054	31 667	98 335
43.32	Bautischlerei und -schlosserei	27	837	263	7 067	23 088
43.34	Malerei und Glaserei	53	1 635	536	15 663	46 294
Bauinstallation und sonstiges Ausbaugewerbe zusammen		419	15 742	4 672	163 813	585 665

¹ Bauinstallation und sonstiges Ausbaugewerbe

² ohne Umsatzsteuer

**2.3 Betriebe, Beschäftigung, Entgelte und Umsatz im Ausbaugewerbe¹
in Schleswig-Holstein im 2. Quartal 2025 nach Kreisen**
(Betriebe von Rechtlichen Einheiten mit 20 und mehr tätigen Personen)

KREISFREIE STADT Kreis	Betriebe	Tätige Personen im Ausbau- gewerbe	Geleistete Arbeits- stunden	Entgelte	Ausbau- gewerbl. Umsatz ²
	Anzahl		1 000 Std	1 000 Euro	
FLENSBURG	10	407	101	4 012	13 004
KIEL	41	1 625	512	17 728	58 111
LÜBECK	32	1 533	395	16 029	47 474
NEUMÜNSTER	15	501	148	5 008	20 777
Dithmarschen	22	859	240	8 397	35 467
Herzogtum Lauenburg	19	692	195	6 742	22 206
Nordfriesland	30	961	314	8 726	33 716
Ostholstein	25	965	298	10 061	29 316
Pinneberg	45	1 427	434	15 368	51 776
Plön	20	817	252	8 987	25 015
Rendsburg-Eckernförde	43	1 804	580	19 853	103 386
Schleswig-Flensburg	23	710	215	6 126	24 964
Segeberg	34	1 368	370	12 829	47 714
Steinburg	20	688	208	6 644	22 804
Stormarn	40	1 385	409	17 304	49 936
Schleswig-Holstein	419	15 742	4 672	163 813	585 665

¹ Bauinstallation und sonstiges Ausbaugewerbe

² ohne Umsatzsteuer

2.4 Messzahlen und Veränderungsraten für Beschäftigte und Umsatz im Ausbaugewerbe¹ in Schleswig-Holstein 2022 bis 2. Quartal 2025

(Ergebnisse für alle Betriebe aus dem Mixmodell mit Verwaltungsdatenauswertung)

Jahr ----- Quartal		Beschäftigte			Umsatz		
		Messzahl ²	Veränderung zum		Messzahl ²	Veränderung zum	
			Vorquartal	Vorjahr		Vorquartal	Vorjahr
			%	%		%	%
2022	1. Quartal	100,8	0,2	2,2	92,9	- 23,0	17,0
	2. Quartal	100,7	- 0,1	1,4	110,3	18,7	12,7
	3. Quartal	103,4	2,7	1,8	114,3	3,6	11,9
	4. Quartal	102,1	- 1,3	1,5	131,2	14,8	8,8
2023	1. Quartal	101,6	- 0,5	0,8	104,0	- 20,7	11,9
	2. Quartal	102,1	0,5	1,4	118,8	14,2	7,7
	3. Quartal	104,1	2,0	0,7	122,0	2,7	6,7
	4. Quartal	102,7	- 1,4	0,6	135,7	11,3	3,4
2024	1. Quartal	101,9	- 0,7	0,3	103,5	- 23,7	- 0,5
	2. Quartal	101,7	- 0,2	- 0,4	114,7	10,8	- 3,5
	3. Quartal	104,1	2,3	0,0	121,5	6,0	-0,4
	4. Quartal	102,9 p	- 1,2 p	0,2 p	133,6 p	9,9 p	- 1,5 p
2025	1. Quartal	101,8 p	- 1,0 p	- 0,1 p	101,5 p	- 24,1 p	- 1,9 p
	2. Quartal	102,1 p	0,3 p	0,4 p	117,3 p	15,5 p	2,3 p

¹ Bauinstallation und sonstiges Ausbaugewerbe

² Basis 2021=100

Veränderungsrate der Messzahlen für Beschäftigte und Umsatz gegenüber dem Vorjahreswert im Ausbaugewerbe in Schleswig-Holstein 2022 bis 2025 (alle Betriebe - Ergebnisse Mixmodell)

