

STATISTISCHE BERICHTE

Kennziffer: E II 1/E III 1 - m 4/25 SH

Das Baugewerbe in Schleswig-Holstein

April 2025

Herausgegeben am: 17. Juli 2025

Impressum

Statistische Berichte

Herausgegeben von:

Statistisches Amt für Hamburg und Schleswig-Holstein

– Anstalt des öffentlichen Rechts –

Steckelhörn 12
20457 Hamburg

Auskunft zu dieser Veröffentlichung:

Verena Hein

Telefon: 0431 6895-9143

E-Mail: bau@statistik-nord.de

Auskunftsdienst:

E-Mail: info@statistik-nord.de

Auskünfte: 040 42831-1766

Internet: www.statistik-nord.de

© Statistisches Amt für Hamburg und Schleswig-Holstein, Hamburg 2025
Auszugsweise Vervielfältigung und Verbreitung mit Quellenangabe gestattet.

Sofern in den Produkten auf das Vorhandensein von Copyrightrechten Dritter hingewiesen wird, sind die in deren Produkten ausgewiesenen Copyrightbestimmungen zu wahren. Alle übrigen Rechte bleiben vorbehalten.

Zeichenerklärung:

0	weniger als die Hälfte von 1 in der letzten besetzten Stelle, jedoch mehr als nichts
–	nichts vorhanden (genau Null)
...	Angabe fällt später an
·	Zahlenwert unbekannt oder geheim zu halten
×	Tabellenfach gesperrt, weil Aussage nicht sinnvoll
p	vorläufiges Ergebnis
r	berichtigtes Ergebnis
s	geschätztes Ergebnis
a. n. g.	anderweitig nicht genannt
u. dgl.	und dergleichen
()	Zahlenwert mit eingeschränkter Aussagefähigkeit
/	Zahlenwert nicht sicher genug

Abweichungen in den Summen sind auf Runden der Zahlen zurückzuführen.

Hinweise	4
-----------------	---

Tabellenteil

1.	Bauhauptgewerbe	5
1.1	Betriebe, Beschäftigung, Entgelte, Umsatz und Auftragseingang im Bauhauptgewerbe in Schleswig-Holstein 2021 bis 2025	5
1.2	Betriebe, Beschäftigung, Entgelte, Umsatz und Auftragseingang im Bauhauptgewerbe in Schleswig-Holstein im April 2025 nach Wirtschaftszweigen	6
1.3	Betriebe, Beschäftigung, Umsatz und Auftragseingang im Bauhauptgewerbe in Schleswig-Holstein im April 2025 nach Bauarten und Auftraggebern	7
1.4	Betriebe, Beschäftigung, Entgelte, Umsatz und Auftragseingang im Bauhauptgewerbe in Schleswig-Holstein im April 2025 nach Kreisen	8
1.5	Auftragsbestand im Bauhauptgewerbe in Schleswig-Holstein vom 1. Quartal 2023 bis 1. Quartal 2025 nach Bauarten und Auftraggebern	9
1.6	Messzahlen und Veränderungsraten für Beschäftigte und Umsatz im Bauhauptgewerbe in Schleswig-Holstein 2023 bis 2025	10
2.	Ausbaugewerbe	11
2.1	Betriebe, Beschäftigung, Entgelte und Umsatz im Ausbaugewerbe in Schleswig-Holstein 2021 bis 2025	11
2.2	Betriebe, Beschäftigung, Entgelte und Umsatz im Ausbaugewerbe in Schleswig-Holstein im 1. Quartal 2025 nach Wirtschaftszweigen	12
2.3	Betriebe, Beschäftigung, Entgelte und Umsatz im Ausbaugewerbe in Schleswig-Holstein im 1. Quartal 2025 nach Kreisen	13
2.4	Messzahlen und Veränderungsraten für Beschäftigte und Umsatz im Ausbaugewerbe in Schleswig-Holstein 2022 bis 1. Quartal 2025	14

Grafiken

1.	Baugewerblicher Umsatz und Auftragseingänge im Bauhauptgewerbe in Schleswig-Holstein 2023 bis 2025	6
2.	Veränderungsrate der Messzahlen für Beschäftigte und Umsatz gegenüber dem Vorjahreswert im Bauhauptgewerbe in Schleswig-Holstein 2022 bis 2025	9
3.	Ausbaugewerblicher Umsatz im Ausbaugewerbe in Schleswig-Holstein 2021 bis 2025	11
4.	Veränderungsrate der Messzahlen für Beschäftigte und Umsatz gegenüber dem Vorjahreswert im Ausbaugewerbe in Schleswig-Holstein 2022 bis 2025	14

Hinweise

Rechtsgrundlagen: Gesetz über die Statistik im Produzierenden Gewerbe (ProdGewStatG) in der Fassung der Bekanntmachung vom 21. März 2002 (BGBl. I S. 1181) zuletzt geändert durch Artikel 7 des Gesetzes vom 22. Februar 2021 (BGBl. I S.266), in Verbindung mit dem Bundesstatistikgesetz (BStatG) in der Fassung der Bekanntmachung vom 20. Oktober 2016 (BGBl. I S. 2394), zuletzt geändert durch Artikel 14 des Gesetzes vom 08.05.2024 (BGBl. I Nr. 152).

Erhebungsbereich: Die Abgrenzung und Gliederung des Baugewerbes erfolgt aktuell nach der Klassifikation der Wirtschaftszweige, Ausgabe 2008 (WZ2008). Die Erhebungen werden getrennt durchgeführt für Rechtliche Einheiten in den Bereichen "Vorbereitende Baustellenarbeiten, Hoch- und Tiefbau" (Bauhauptgewerbe) sowie für Rechtliche Einheiten in den Bereichen "Bauinstallation und sonstiges Ausbaugewerbe" (Ausbaugewerbe).

Erhebungseinheit: Zum Monatsbericht im Bauhauptgewerbe melden alle Betriebe des Bauhauptgewerbes von Rechtlichen Einheiten mit 20 und mehr tätigen Personen (ggf. inklusive ihrer Anteile an Arbeitsgemeinschaften), soweit sich ihre Tätigkeit auf inländische Baustellen bezieht. Die vierteljährliche Erhebung im Ausbaugewerbe erfasst alle Betriebe des Ausbaugewerbes von Rechtlichen Einheiten mit ebenfalls 20 und mehr Personen (von Berichtsjahr 2018 bis einschließlich 2020 mit 23 und mehr) und mehr tätigen Personen. Aufgrund der Absenkung der Berichtskreisuntergrenze sind die Ergebnisse ab 2021 nur eingeschränkt mit den Vorjahreswerten vergleichbar. Maßgebend dafür ist jeweils die Beschäftigtenzahl Ende Juni des vorausgegangenen Berichtsjahres. Erfasst und nachgewiesen werden örtliche Einheiten (in der Regel nicht Baustellen) mit wirtschaftlichem Schwerpunkt im Baugewerbe.

Ergänzende Ergebnisse aus dem Mixmodell: Das Baugewerbe ist geprägt durch eine Vielzahl von kleinen Betrieben, die in der Summe eine wichtige Rolle für die Darstellung der konjunkturellen Entwicklung spielen. Deshalb werden die Daten der Monatserhebung im Bauhauptgewerbe sowie der Vierteljahreserhebung im Ausbaugewerbe, die lediglich Betriebe von Rechtlichen Einheiten mit 20 und mehr tätigen Personen erfassen, zusätzlich auch um Verwaltungsdaten für die Betriebe von Rechtlichen Einheiten mit weniger als 20 tätigen Personen ergänzt. Die Verwaltungsdaten umfassen Umsatzdaten der Finanzverwaltung und Beschäftigtendaten der Bundesagentur für Arbeit. Das Ergebnis für dieses so genannte Mixmodell entspricht praktisch einer Totalzählung. Das Mixmodell zielt darauf ab, die Darstellung der konjunkturellen Entwicklung im Bauhaupt- und im Ausbaugewerbe zu vervollständigen und damit die Aussagefähigkeit, der Ergebnisse aus den Primärerhebungen zu verbessern. Aufgrund methodischer Besonderheiten ist mit dem Mixmodell nur die Darstellung von Messziffern und Veränderungsraten, nicht jedoch von absoluten Größen möglich.

Tätige Personen: Tätige Inhaber/-innen und tätige Mitinhaber/-innen, unbezahlt mithelfende Familienangehörige und alle in einem arbeitsrechtlichen Verhältnis zur Rechtlichen Einheit stehende Personen. Nachgewiesen wird der Stand am Monats- bzw. Quartalsende, bei größeren Zeiträumen der jeweilige Durchschnitt für die betreffenden Monate bzw. Quartale.

Entgelte: Summe der lohnsteuerpflichtigen Bruttobezüge (Bar- und Sachbezüge) ohne Arbeitgeberanteile zur Kranken-, Pflege-, Renten- und Arbeitslosenversicherung, ohne Beiträge zu den Sozialkassen des Baugewerbes, ohne Winterbau-Umlage und ohne Aufwendungen für die betriebliche Alters-, Invaliditäts- und Hinterbliebenenversorgung sowie ohne gezahltes Vorruhestandsgeld.

Geleistete Arbeitsstunden: Alle auf Baustellen, Bauhöfen und in Werkstätten im Bundesgebiet tatsächlich geleisteten Arbeitsstunden, gleichgültig ob sie von Lohn- oder Gehaltsempfängern oder von Auszubildenden erbracht wurden. Nicht einbezogen sind die für Bürotätigkeit geleisteten Arbeitsstunden.

Umsatz (ohne Umsatzsteuer): Die dem Finanzamt für die Umsatzsteuer zu meldenden steuerbaren (steuerpflichtigen und steuerfreien) Beträge für die im Bundesgebiet getätigten Leistungen, einschließlich Umsatz aus Nachunternehmertätigkeit und der Vergabe von Teilleistungen an Nachunternehmer. Hierzu zählen auch Anzahlungen für Teilleistungen oder Vorauszahlungen vor Ausführung der entsprechenden Lieferungen oder Leistungen, die gem. § 13 UStG zu versteuern sind. Neben dem baugewerblichen Umsatz enthält der Gesamtumsatz sonstige Umsätze (vorwiegend aus Handelsware, aus sonstigen eigenen Erzeugnissen (Baustoffen, Betonwaren u. Ä.), Umsätze aus Lohnarbeiten für Dritte, Dienstleistungen, Vermietung und Verpachtung).

Auftragseingang: Als Auftragseingang gilt die Summe aller im Berichtszeitraum eingegangenen und vom Betrieb fest akzeptierten Bauaufträge im Inland (ohne Umsatzsteuer). Anzugeben sind nur Auftragseingänge, die vom Betrieb selbst ausgeführt werden ohne die an Nachunternehmer zu vergebenden Teile von Bauaufträgen.

Auftragsbestand: Zum Auftragsbestand rechnet der Wert (ohne Umsatzsteuer) aller fest angenommenen, aber noch nicht ausgeführten Bauaufträge bzw. Auftragsteile im Inland am Ende des Berichtsvierteljahres, ohne an Nachunternehmer vergebene Aufträge. Bei der Ermittlung des Auftragsbestandes ist vom Wert bereits im Bau befindlicher Projekte der Teil abzusetzen, der produktionstechnisch schon fertiggestellt ist.

Wirtschaftsbau: Unter Wirtschaftsbau werden Hoch- und Tiefbaumaßnahmen im Nichtwohnungsbau, die nicht der öffentlichen Hand zuzurechnen sind, zusammengefasst (frühere Bezeichnung: Gewerblicher und industrieller Bau).

1.1 Betriebe, Beschäftigung, Entgelte, Umsatz und Auftragseingang im Bauhauptgewerbe¹
in Schleswig-Holstein 2021 bis 2025
(Betriebe von Rechtlichen Einheiten mit 20 und mehr tätigen Personen)

Jahr ----- Monat	Betriebe ²	Tätige Personen im Bauhaupt- gewerbe ²	Geleistete Arbeits- stunden	Entgelte	Bau- gewerbl. Umsatz ³	Auftrags- eingang ³
	Anzahl		1 000 Std		1 000 Euro	
2021	391	17 499	20 573	695 736	2 994 593	2 660 551
2022	397	17 635	20 857	742 209	3 566 320	2 845 999
2023	403	17 958	20 910	770 692	3 574 046	2 673 623
2024	389	17 556	20 519	792 080	3 464 439	2 803 259
2023 Januar	406	17 962	1 465	55 819	156 885	170 765
Februar	405	17 966	1 635	55 320	245 647	234 064
März	405	18 048	1 860	60 390	299 794	253 873
April	405	18 076	1 717	64 044	276 653	230 305
Mai	405	17 969	1 880	69 891	297 513	235 048
Juni	402	17 909	1 989	65 405	338 297	299 989
Juli	402	17 882	1 804	64 052	324 661	226 218
August	401	17 989	1 892	67 138	313 657	249 462
September	401	18 049	1 901	63 982	333 302	205 148
Oktober	401	18 010	1 719	64 737	299 265	179 933
November	401	17 947	1 915	80 586	363 341	195 334
Dezember	400	17 691	1 132	59 329	325 031	193 483
2024 Januar	396	17 611	1 243	54 821	125 424	169 080
Februar	394	17 515	1 628	56 029	225 643	228 843
März	394	17 667	1 729	59 623	255 189	207 195
April	393	17 744	1 877	67 689	275 802	245 985
Mai	391	17 552	1 773	67 848	272 346	211 305
Juni	390	17 588	1 803	64 970	318 220	291 580
Juli	386	17 488	1 958	70 655	316 839	272 110
August	385	17 561	1 741	66 814	313 104	262 129
September	385	17 708	1 842	65 829	322 479	238 429
Oktober	385	17 495	1 830	72 316	319 430	234 527
November	385	17 414	1 761	80 601	357 453	212 225
Dezember	385	17 332	1 333	64 885	362 510	229 852
2025 Januar	398	17 915	1 423	61 662	155 291	198 652
Februar	397	17 920	1 479	57 365	197 666	190 781
März	396	17 909	1 820	63 358	307 493	312 347
April	394	17 885	1 859	73 470	297 750	225 940

¹ Vorbereitende Baustellenarbeiten, Hoch- und Tiefbau

² Jahreswerte = Monatsdurchschnitt

³ ohne Umsatzsteuer

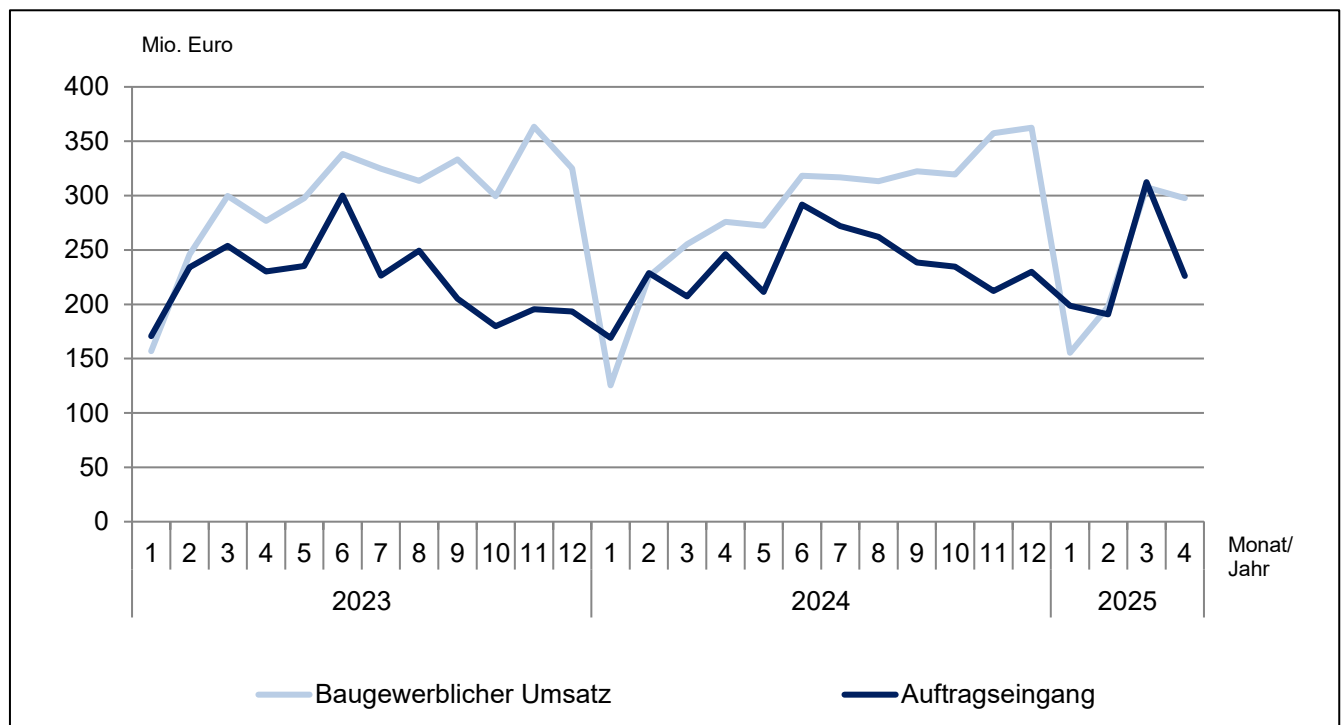
**1.2 Betriebe, Beschäftigung, Entgelte, Umsatz und Auftragseingang im Bauhauptgewerbe¹
in Schleswig-Holstein im April 2025 nach Wirtschaftszweigen**
(Betriebe von Rechtlichen Einheiten mit 20 und mehr tätigen Personen)

WZ-Nr.	Wirtschaftszweig	Betriebe	Tätige Personen im Bauhauptgewerbe	Geleistete Arbeitsstunden	Entgelte	Baugewerbl. Umsatz ²	Auftragseingang ²
		Anzahl		1 000 Std		1 000 Euro	
41.2	Bau von Gebäuden	114	4 614	412	19 019	95 454	54 797
42.1	Bau von Straßen und Bahnverkehrsstrecken	46	3 361	414	15 754	59 088	46 750
42.11	Bau von Straßen	39	2 892	355	13 407	51 797	40 408
43.9	Sonstige spezialisierte Bautätigkeiten	151	6 076	589	23 083	77 008	81 389
43.91	Dachdeckerei und Zimmerei	79	2 805	271	9 535	37 948	30 231
43.99	Sonstige spezialisierte Bautätigkeiten a. n. g.	72	3 271	318	13 548	39 060	51 158
Vorbereitende Baustellenarbeiten, Hoch- und Tiefbau zusammen		394	17 885	1 859	73 470	297 750	225 940

¹ Vorbereitende Baustellenarbeiten, Hoch- und Tiefbau

² ohne Umsatzsteuer

**Baugewerblicher Umsatz und Auftragseingang im Bauhauptgewerbe
in Schleswig-Holstein 2023 bis 2025**
(Betriebe von Rechtlichen Einheiten mit 20 und mehr tätigen Personen)



1.3 Betriebe, Beschäftigung, Umsatz und Auftragseingang im Bauhauptgewerbe¹
in Schleswig-Holstein im April 2025 nach Bauarten und Auftraggebern
(Betriebe von Rechtlichen Einheiten mit 20 und mehr tätigen Personen)

Merkmal	April 2025	zum Vergleich				Januar - April ²		
		April 2024	März 2025	Veränderung zum ... in %		2025	2024	Veränderung in %
				April 2024	März 2025			
Betriebe	394	393	396	0,3	- 0,5	396	394	0,5
Tätige Personen im Bauhauptgewerbe	17 885	17 744	17 909	0,8	- 0,1	17 907	17 634	1,5
Entgelte (1 000 Euro)	73 470	67 689	63 358	8,5	16,0	255 856	238 162	7,4
Geleistete Arbeitsstunden (1 000 Std)	1 859	1 877	1 820	- 0,9	2,2	6 582	6 477	1,6
Hochbau insgesamt	891	924	903	- 3,5	- 1,3	3 317	3 371	- 1,6
Tiefbau insgesamt	968	953	917	1,6	5,6	3 264	3 106	5,1
Wohnungsbau	593	599	603	- 1,1	- 1,8	2 167	2 171	- 0,2
Wirtschaftsbau	547	564	558	- 3,1	- 2,1	2 059	1 933	6,5
Hochbau	206	227	207	- 9,2	- 0,2	808	826	- 2,1
Tiefbau	341	337	352	1,1	- 3,2	1 250	1 107	12,9
öffentlicher und Straßenbau	720	713	658	0,9	9,4	2 356	2 373	- 0,7
Hochbau	92	97	93	- 4,9	- 0,7	342	374	- 8,5
Straßenbau	295	319	257	- 7,7	14,8	867	961	- 9,8
sonstiger Tiefbau	333	297	308	12,1	7,9	1 147	1 038	10,5
Baugewerblicher Umsatz³ (1 000 Euro)	297 750	275 802	307 493	8,0	- 3,2	958 201	882 059	8,6
Hochbau insgesamt	163 838	149 950	186 145	9,3	- 12,0	562 246	517 100	8,7
Tiefbau insgesamt	133 912	125 852	121 349	6,4	10,4	395 955	364 958	8,5
Wohnungsbau	104 648	102 689	107 388	1,9	- 2,6	344 413	330 077	4,3
Wirtschaftsbau	81 223	75 963	109 780	6,9	- 26,0	299 154	276 370	8,2
Hochbau	37 346	30 668	63 194	21,8	- 40,9	151 920	134 426	13,0
Tiefbau	43 877	45 295	46 586	- 3,1	- 5,8	147 234	141 944	3,7
öffentlicher und Straßenbau	111 880	97 150	90 325	15,2	23,9	314 634	275 612	14,2
Hochbau	21 844	16 593	15 563	31,6	40,4	65 913	52 597	25,3
Straßenbau	47 607	47 082	33 852	1,1	40,6	115 916	111 832	3,7
sonstiger Tiefbau	42 429	33 475	40 910	26,7	3,7	132 805	111 183	19,4
Auftragseingang³ (1 000 Euro)	225 940	245 985	312 347	- 8,1	- 27,7	927 720	851 102	9,0
Hochbau insgesamt	109 452	116 703	150 997	- 6,2	- 27,5	456 717	442 181	3,3
Tiefbau insgesamt	116 488	129 282	161 351	- 9,9	- 27,8	471 004	408 921	15,2
Wohnungsbau	64 620	74 241	95 681	- 13,0	- 32,5	275 516	250 824	9,8
Wirtschaftsbau	78 149	76 264	72 278	2,5	8,1	285 719	284 762	0,3
Hochbau	33 992	32 468	37 705	4,7	- 9,8	129 872	144 900	- 10,4
Tiefbau	44 157	43 796	34 573	0,8	27,7	155 846	139 861	11,4
öffentlicher und Straßenbau	83 171	95 480	144 388	- 12,9	- 42,4	366 486	315 517	16,2
Hochbau	10 840	9 994	17 611	8,5	- 38,4	51 329	46 457	10,5
Straßenbau	38 816	52 092	89 999	- 25,5	- 56,9	178 671	154 871	15,4
sonstiger Tiefbau	33 515	33 394	36 779	0,4	- 8,9	136 486	114 189	19,5

¹ Vorbereitende Baustellenarbeiten, Hoch- und Tiefbau

² bei Betrieben und tät. Personen = Durchschnitt der Monate

³ ohne Umsatzsteuer

1.4 Betriebe, Beschäftigung, Entgelte, Umsatz und Auftragseingang im Bauhauptgewerbe¹
in Schleswig-Holstein April 2025 nach Kreisen
(Betriebe von Rechtlichen Einheiten mit 20 und mehr tätigen Personen)

KREISFREIE STADT ----- Kreis	Betriebe	Tätige Personen im Bauhaupt- gewerbe	Geleistete Arbeits- stunden	Entgelte	Bau- gewerbl. Umsatz ²	Auftrags- eingang ²
	Anzahl		1 000 Std		1 000 Euro	
FLENSBURG	5	217	18	872	5 286	1 495
KIEL	17	783	71	3 424	6 663	11 050
LÜBECK	26	1 346	124	5 300	21 152	18 881
NEUMÜNSTER	17	987	84	3 857	10 411	6 369
Dithmarschen	26	1 106	125	4 515	21 998	9 538
Herzogtum Lauenburg	19	585	60	2 211	8 465	13 929
Nordfriesland	40	1 567	187	6 589	28 333	26 014
Ostholstein	26	949	107	3 824	16 699	12 359
Pinneberg	23	1 053	115	4 610	22 997	14 756
Plön	17	739	71	3 049	13 282	15 506
Rendsburg-Eckernförde	50	2 932	313	12 315	53 154	33 674
Schleswig-Flensburg	45	2 186	244	8 672	32 963	20 682
Segeberg	30	1 402	142	6 105	21 253	16 885
Steinburg	21	834	81	3 486	17 061	9 057
Stormarn	32	1 199	118	4 640	18 034	15 747
Schleswig-Holstein	394	17 885	1 859	73 470	297 750	225 940

¹ Vorbereitende Baustellenarbeiten, Hoch- und Tiefbau

² ohne Umsatzsteuer

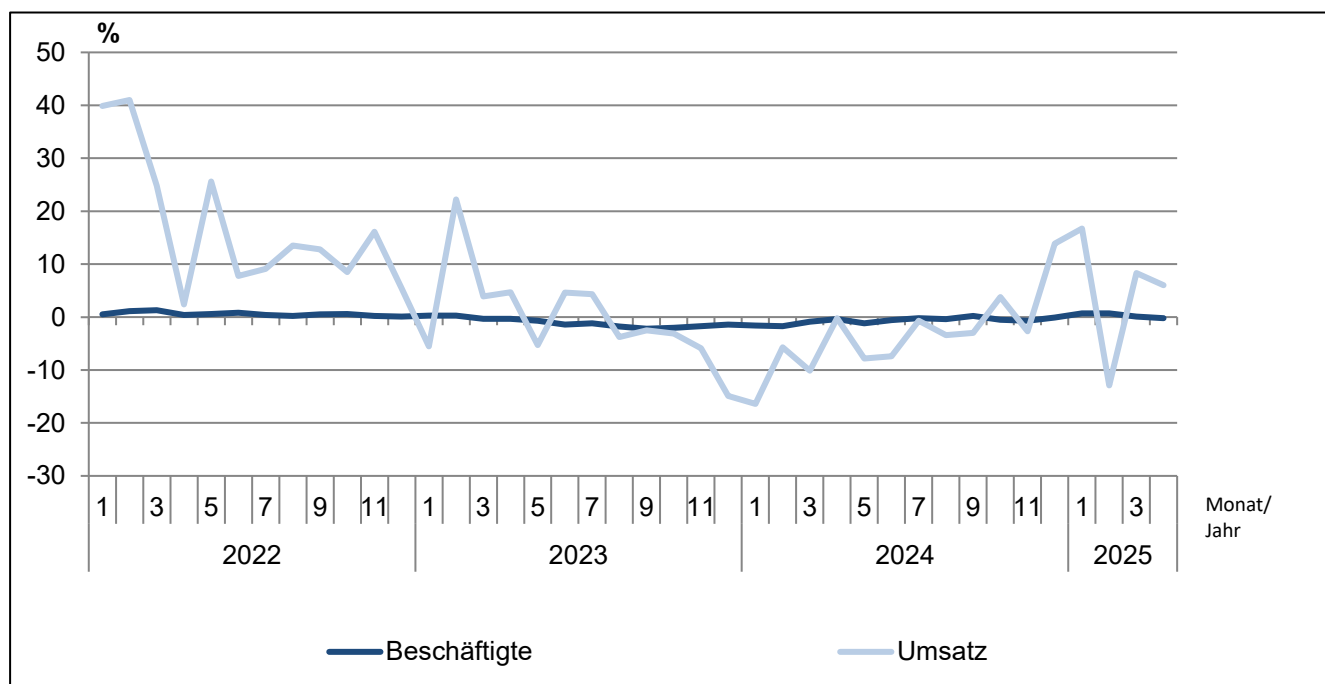
**1.5 Auftragsbestand im Bauhauptgewerbe¹ in Schleswig-Holstein
vom 1. Quartal 2023 bis 1. Quartal 2025 nach Bauarten und Auftraggebern**
(Betriebe von Rechtlichen Einheiten mit 20 und mehr tätigen Personen)

Jahr ----- Stichtag		Vorbereitende Baustellenarbeiten, Hoch- und Tiefbau zusammen	Wohnungs- bau	Wirtschaftsbau			Öffentlicher und Verkehrsbau			
				Zusammen	Hochbau	Tiefbau	Zusammen	Hochbau	Straßenbau	sonstiger Tiefbau
				1 000 Euro ²						
2023	31. März	1 725 596	582 855	538 145	308 050	230 095	604 596	89 698	201 860	313 039
	30. Juni	1 764 006	594 643	592 620	340 505	252 115	576 742	91 282	200 910	284 549
	30. September	1 692 135	573 573	588 384	332 616	255 768	530 178	84 641	209 360	236 177
	31. Dezember	1 541 195	542 498	528 457	295 347	233 109	470 239	78 437	162 675	229 128
2024	31. März	1 637 566	542 120	564 173	303 886	260 286	531 274	89 401	203 045	238 827
	30. Juni	1 713 927	593 035	545 118	293 049	252 069	575 773	88 733	223 734	263 307
	30. September	1 694 434	553 176	554 604	306 879	247 725	586 654	88 635	255 177	242 842
	31. Dezember	1 553 984	528 092	561 558	326 679	234 880	464 334	85 928	177 640	200 765
2025	31. März	1 707 214	560 618	575 713	317 687	258 027	570 883	103 155	269 354	198 374
Veränderung gegenüber Vorjahresstichtag in %										
2025	31. März	4,3	3,4	2,0	4,5	- 0,9	7,5	15,4	32,7	- 16,9

¹ Vorbereitende Baustellenarbeiten, Hoch- und Tiefbau

² ohne Umsatzsteuer

**Veränderungsrate der Messzahlen für Beschäftigte und Umsatz gegenüber dem Vorjahreswert
im Bauhauptgewerbe in Schleswig-Holstein 2022 - 2025**
(alle Betriebe - Ergebnisse Mixmodell)



1.6 Messzahlen und Veränderungsraten für Beschäftigte und Umsatz im Bauhauptgewerbe¹ in Schleswig-Holstein 2023 bis 2025

(Ergebnisse für alle Betriebe aus dem Mixmodell mit Verwaltungsdatenauswertung)

Jahr ----- Monat		Beschäftigte			Umsatz		
		Messzahl ²	Veränderung zum		Messzahl ²	Veränderung zum	
			Vormonat	Vorjahr		Vormonat	Vorjahr
			%	%		%	%
2023	Januar	99,4	- 0,6	0,3	62,3	- 56,0	- 5,5
	Februar	99,6	0,2	0,3	93,7	50,4	22,2
	März	99,8	0,2	- 0,3	114,6	22,3	3,9
	April	99,7	- 0,1	- 0,3	106,2	- 7,3	4,7
	Mai	99,5	- 0,2	- 0,7	114,6	7,9	- 5,3
	Juni	99,3	- 0,2	- 1,4	128,3	12,0	4,6
	Juli	99,0	- 0,3	- 1,2	123,0	- 4,1	4,3
	August	99,7	0,7	- 1,8	120,0	- 2,4	- 3,8
	September	100,1	0,4	- 2,2	126,3	5,3	- 2,5
	Oktober	99,9	- 0,2	- 2,0	116,2	- 8,0	- 3,1
	November	99,7	- 0,2	- 1,7	134,6	15,9	- 5,9
	Dezember	98,6	- 1,1	- 1,4	120,5	- 10,5	- 14,9
2024	Januar	97,8	- 0,8	- 1,6	52,1	- 56,8	- 16,4
	Februar	97,9	0,1	- 1,7	88,4	69,7	- 5,7
	März	98,9	1,0	- 0,9	103,0	16,6	- 10,1
	April	99,3	0,4	- 0,4	106,0	2,9	- 0,2
	Mai	98,3	- 1,0	- 1,2	105,7	- 0,3	- 7,8
	Juni	98,7	0,4	- 0,6	118,8	12,4	- 7,4
	Juli	98,8	0,1	- 0,2	122,2	2,8	- 0,7
	August	99,3	0,5	- 0,4	115,9	- 5,1	- 3,4
	September	100,3	1,0	0,2	122,5	5,7	- 3,0
	Oktober	99,4	- 0,9	- 0,5	120,6	- 1,5	3,8
	November	99,0	- 0,4	- 0,7	131,0	8,6	- 2,7
	Dezember	98,5 p	- 0,5 p	- 0,1 p	137,3 p	4,8 p	13,9 p
2025	Januar	98,5 p	- p	0,7 p	60,8 p	- 55,7 p	16,7 p
	Februar	98,6 p	0,1 p	0,7 p	77,0 p	26,6 p	- 12,9 p
	März	99,0 p	0,4 p	0,1 p	111,5 p	44,9 p	8,3 p
	April	99,1 p	0,1 p	- 0,2 p	112,4 p	0,8 p	6,0 p

¹ Vorbereitende Baustellenarbeiten, Hoch- und Tiefbau

² Basis 2021=100

**2.1 Betriebe, Beschäftigung, Entgelte und Umsatz im Ausbaugewerbe¹
in Schleswig-Holstein 2021 bis 2025**
(Betriebe von Rechtlichen Einheiten mit 20 und mehr tätigen Personen)

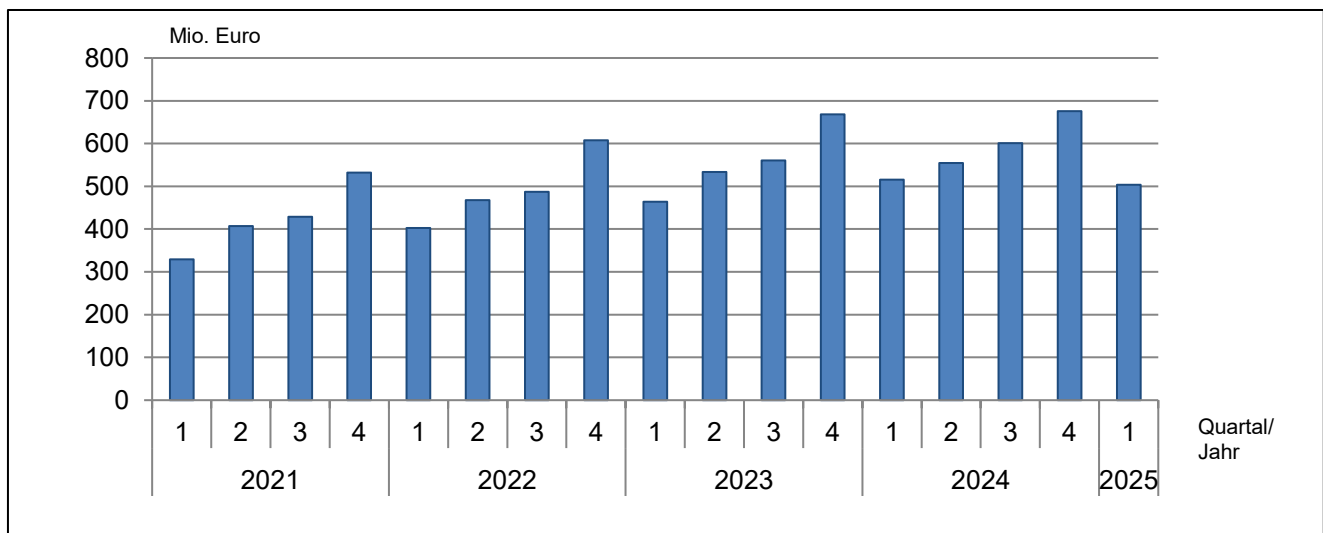
Jahr ----- Quartal	Betriebe ²	Tätige Personen im Ausbau- gewerbe ²	Geleistete Arbeits- stunden	Entgelte	Ausbau- gewerbl. Umsatz ³
	Anzahl		1 000 Std	1 000 Euro	
2021	366	13 667	17 144	472 525	1 697 465
2022	388	14 432	17 797	520 184	1 964 234
2023	400	15 105	18 585	567 541	2 226 427
2024	410	15 469	18 681	613 532	2 346 948
2023					
1. Quartal	400	14 945	4 716	135 849	463 895
2. Quartal	400	14 999	4 614	141 848	533 767
3. Quartal	400	15 285	4 672	139 473	560 195
4. Quartal	400	15 190	4 584	150 371	668 571
2024					
1. Quartal	411	15 465	4 699	143 927	515 462
2. Quartal	410	15 338	4 665	153 640	554 681
3. Quartal	409	15 627	4 737	152 562	600 864
4. Quartal	408	15 447	4 580	163 403	675 941
2025					
1. Quartal	419	15 727	4 741	153 699	503 802

¹ Bauinstallation und sonstiges Ausbaugewerbe

² Jahreswerte = Quartalsdurchschnitt; Quartalswerte = am Ende des Quartals

³ ohne Umsatzsteuer

**Ausbaugewerblicher Umsatz im Ausbaugewerbe
in Schleswig-Holstein 2021 bis 2025**
(Betriebe von Rechtlichen Einheiten mit 20 und mehr tätigen Personen)



2.2 Betriebe, Beschäftigung, Entgelte und Umsatz im Ausbaugewerbe¹
in Schleswig-Holstein im 1. Quartal 2025 nach Wirtschaftszweigen
(Betriebe von Rechtlichen Einheiten mit 20 und mehr tätigen Personen)

WZ-Nr.	Wirtschaftszweig	Betriebe	Tätige Personen im Ausbaugewerbe	Geleistete Arbeitsstunden	Entgelte	Ausbaugewerbl. Umsatz ²
		Anzahl		1 000 Std	1 000 Euro	
43.2	Bauinstallation	310	12 369	3 654	123 983	418 296
43.21	Elektroinstallation	136	6 152	1 928	63 125	191 534
43.22	Gas-, Wasser-, Heizungs- sowie Lüftungs- und Klimainstallation	155	5 474	1 520	52 060	188 869
43.29	Sonstige Bauinstallation	19	743	206	8 798	37 893
43.3	Sonstiger Ausbau	109	3 358	1 087	29 716	85 506
43.32	Bautischlerei und -schlosserei	27	835	260	6 617	19 755
43.34	Malerei und Glaserei	53	1 618	564	14 833	39 752
Bauinstallation und sonstiges Ausbaugewerbe zusammen		419	15 727	4 741	153 699	503 802

¹ Bauinstallation und sonstiges Ausbaugewerbe

² ohne Umsatzsteuer

2.3 Betriebe, Beschäftigung, Entgelte und Umsatz im Ausbaugewerbe¹
in Schleswig-Holstein im 1. Quartal 2025 nach Kreisen
(Betriebe von Rechtlichen Einheiten mit 20 und mehr tätigen Personen)

KREISFREIE STADT Kreis	Betriebe	Tätige Personen im Ausbau- gewerbe	Geleistete Arbeits- stunden	Entgelte	Ausbau- gewerbl. Umsatz ²
	Anzahl		1 000 Std	1 000 Euro	
FLENSBURG	10	403	111	3 879	10 300
KIEL	41	1 605	524	16 364	62 979
LÜBECK	32	1 523	390	15 275	36 555
NEUMÜNSTER	15	495	142	4 780	18 099
Dithmarschen	22	856	262	7 823	29 493
Herzogtum Lauenburg	19	711	222	6 516	17 495
Nordfriesland	30	967	301	8 390	35 970
Ostholstein	25	964	304	9 360	24 419
Pinneberg	45	1 430	429	14 586	46 696
Plön	20	811	238	8 342	20 672
Rendsburg-Eckernförde	43	1 807	594	17 790	68 099
Schleswig-Flensburg	23	709	216	6 370	18 626
Segeberg	34	1 367	382	12 806	40 794
Steinburg	20	690	206	6 061	20 847
Stormarn	40	1 389	421	15 358	52 758
Schleswig-Holstein	419	15 727	4 741	153 699	503 802

¹ Bauinstallation und sonstiges Ausbaugewerbe

² ohne Umsatzsteuer

**2.4 Messzahlen und Veränderungsraten für Beschäftigte und Umsatz im Ausbaugewerbe¹
in Schleswig-Holstein 2022 bis 1. Quartal 2025**
(Ergebnisse für alle Betriebe aus dem Mixmodell mit Verwaltungsdatenauswertung)

Jahr ----- Quartal		Beschäftigte			Umsatz		
		Messzahl ²	Veränderung zum		Messzahl ²	Veränderung zum	
			Vorquartal	Vorjahr		Vorquartal	Vorjahr
			%	%		%	%
2022	1. Quartal	100,8	0,2	2,2	92,9	- 23,0	17,0
	2. Quartal	100,7	- 0,1	1,4	110,3	18,7	12,7
	3. Quartal	103,4	2,7	1,8	114,3	3,6	11,9
	4. Quartal	102,1	- 1,3	1,5	131,2	14,8	8,8
2023	1. Quartal	101,6	- 0,5	0,8	104,0	- 20,7	11,9
	2. Quartal	102,1	0,5	1,4	118,8	14,2	7,7
	3. Quartal	104,1	2,0	0,7	122,0	2,7	6,7
	4. Quartal	102,7	- 1,4	0,6	135,7	11,3	3,4
2024	1. Quartal	101,9	- 0,7	0,3	103,5	- 23,7	- 0,5
	2. Quartal	101,7	- 0,2	- 0,4	114,7	10,8	- 3,5
	3. Quartal	104,1 p	2,3 p	- p	121,5 p	6,0 p	- 0,4 p
	4. Quartal	102,8 p	- 1,3 p	0,1 p	133,5 p	9,9 p	- 1,6 p
2025	1. Quartal	101,7 p	- 1,0 p	- 0,2 p	101,2 p	- 24,2 p	- 2,2 p

¹ Bauinstallation und sonstiges Ausbaugewerbe

² Basis 2021=100

**Veränderungsrate der Messzahlen für Beschäftigte und Umsatz gegenüber dem Vorjahreswert
im Ausbaugewerbe in Schleswig-Holstein 2022 bis 2025**
(alle Betriebe - Ergebnisse Mixmodell)

