

STATISTISCHE BERICHTE

Kennziffer: E II 1/E III 1 - m 1/25 SH

Das Baugewerbe in Schleswig-Holstein Januar 2025

Herausgegeben am: 11. April 2025

Impressum

Statistische Berichte

Herausgegeben von:

Statistisches Amt für Hamburg und Schleswig-Holstein

– Anstalt des öffentlichen Rechts –

Steckelhörn 12
20457 Hamburg

Auskunft zu dieser Veröffentlichung:

Verena Hein

Telefon: 0431 6895-9143

E-Mail: bau@statistik-nord.de

Auskunftsdienst:

E-Mail: info@statistik-nord.de

Auskünfte: 040 42831-1766

Internet: www.statistik-nord.de

© Statistisches Amt für Hamburg und Schleswig-Holstein, Hamburg 2025
Auszugsweise Vervielfältigung und Verbreitung mit Quellenangabe gestattet.

Sofern in den Produkten auf das Vorhandensein von Copyrightrechten Dritter hingewiesen wird, sind die in deren Produkten ausgewiesenen Copyrightbestimmungen zu wahren. Alle übrigen Rechte bleiben vorbehalten.

Zeichenerklärung:

0	weniger als die Hälfte von 1 in der letzten besetzten Stelle, jedoch mehr als nichts
–	nichts vorhanden (genau Null)
...	Angabe fällt später an
·	Zahlenwert unbekannt oder geheim zu halten
×	Tabellenfach gesperrt, weil Aussage nicht sinnvoll
p	vorläufiges Ergebnis
r	berichtigtes Ergebnis
s	geschätztes Ergebnis
a. n. g.	anderweitig nicht genannt
u. dgl.	und dergleichen
()	Zahlenwert mit eingeschränkter Aussagefähigkeit
/	Zahlenwert nicht sicher genug

Abweichungen in den Summen sind auf Runden der Zahlen zurückzuführen.

Hinweise	4
-----------------	---

Tabellenteil

1.	Bauhauptgewerbe	5
1.1	Betriebe, Beschäftigung, Entgelte, Umsatz und Auftragseingang im Bauhauptgewerbe in Schleswig-Holstein 2021 bis 2025	5
1.2	Betriebe, Beschäftigung, Entgelte, Umsatz und Auftragseingang im Bauhauptgewerbe in Schleswig-Holstein im Januar 2025 nach Wirtschaftszweigen	6
1.3	Betriebe, Beschäftigung, Umsatz und Auftragseingang im Bauhauptgewerbe in Schleswig-Holstein im Januar 2025 nach Bauarten und Auftraggebern	7
1.4	Betriebe, Beschäftigung, Entgelte, Umsatz und Auftragseingang im Bauhauptgewerbe in Schleswig-Holstein im Januar 2025 nach Kreisen	8
1.5	Auftragsbestand im Bauhauptgewerbe in Schleswig-Holstein vom 1. Quartal 2023 bis 4. Quartal 2024 nach Bauarten und Auftraggebern	9
1.6	Messzahlen und Veränderungsraten für Beschäftigte und Umsatz im Bauhauptgewerbe in Schleswig-Holstein 2023 bis 2025	10
2.	Ausbaugewerbe	11
2.1	Betriebe, Beschäftigung, Entgelte und Umsatz im Ausbaugewerbe in Schleswig-Holstein 2021 bis 2024	11
2.2	Betriebe, Beschäftigung, Entgelte und Umsatz im Ausbaugewerbe in Schleswig-Holstein im 4. Quartal 2024 nach Wirtschaftszweigen	12
2.3	Betriebe, Beschäftigung, Entgelte und Umsatz im Ausbaugewerbe in Schleswig-Holstein im 4. Quartal 2024 nach Kreisen	13
2.4	Messzahlen und Veränderungsraten für Beschäftigte und Umsatz im Ausbaugewerbe in Schleswig-Holstein 2022 bis 4. Quartal 2024	14

Grafiken

1.	Baugewerblicher Umsatz und Auftragseingänge im Bauhauptgewerbe in Schleswig-Holstein 2023 bis 2025	6
2.	Veränderungsrate der Messzahlen für Beschäftigte und Umsatz gegenüber dem Vorjahreswert im Bauhauptgewerbe in Schleswig-Holstein 2022 bis 2025	9
3.	Ausbaugewerblicher Umsatz im Ausbaugewerbe in Schleswig-Holstein 2021 bis 2024	11
4.	Veränderungsrate der Messzahlen für Beschäftigte und Umsatz gegenüber dem Vorjahreswert im Ausbaugewerbe in Schleswig-Holstein 2022 bis 2024	14

Hinweise

Rechtsgrundlagen: Gesetz über die Statistik im Produzierenden Gewerbe (ProdGewStatG) in der Fassung der Bekanntmachung vom 21. März 2002 (BGBl. I S. 1181) zuletzt geändert durch Artikel 7 des Gesetzes vom 22. Februar 2021 (BGBl. I S.266), in Verbindung mit dem Bundesstatistikgesetz (BStatG) in der Fassung der Bekanntmachung vom 20. Oktober 2016 (BGBl. I S. 2394), zuletzt geändert durch Artikel 14 des Gesetzes vom 08.05.2024 (BGBl. I Nr. 152).

Erhebungsbereich: Die Abgrenzung und Gliederung des Baugewerbes erfolgt aktuell nach der Klassifikation der Wirtschaftszweige, Ausgabe 2008 (WZ2008). Die Erhebungen werden getrennt durchgeführt für Rechtliche Einheiten in den Bereichen "Vorbereitende Baustellenarbeiten, Hoch- und Tiefbau" (Bauhauptgewerbe) sowie für Rechtliche Einheiten in den Bereichen "Bauinstallation und sonstiges Ausbaugewerbe" (Ausbaugewerbe).

Erhebungseinheit: Zum Monatsbericht im Bauhauptgewerbe melden alle Betriebe des Bauhauptgewerbes von Rechtlichen Einheiten mit 20 und mehr tätigen Personen (ggf. inklusive ihrer Anteile an Arbeitsgemeinschaften), soweit sich ihre Tätigkeit auf inländische Baustellen bezieht. Die vierteljährliche Erhebung im Ausbaugewerbe erfasst alle Betriebe des Ausbaugewerbes von Rechtlichen Einheiten mit ebenfalls 20 und mehr Personen (von Berichtsjahr 2018 bis einschließlich 2020 mit 23 und mehr) und mehr tätigen Personen. Aufgrund der Absenkung der Berichtskreisuntergrenze sind die Ergebnisse ab 2021 nur eingeschränkt mit den Vorjahreswerten vergleichbar. Maßgebend dafür ist jeweils die Beschäftigtenzahl Ende Juni des vorausgegangenen Berichtsjahres. Erfasst und nachgewiesen werden örtliche Einheiten (in der Regel nicht Baustellen) mit wirtschaftlichem Schwerpunkt im Baugewerbe.

Ergänzende Ergebnisse aus dem Mixmodell: Das Baugewerbe ist geprägt durch eine Vielzahl von kleinen Betrieben, die in der Summe eine wichtige Rolle für die Darstellung der konjunkturellen Entwicklung spielen. Deshalb werden die Daten der Monatserhebung im Bauhauptgewerbe sowie der Vierteljahreserhebung im Ausbaugewerbe, die lediglich Betriebe von Rechtlichen Einheiten mit 20 und mehr tätigen Personen erfassen, zusätzlich auch um Verwaltungsdaten für die Betriebe von Rechtlichen Einheiten mit weniger als 20 tätigen Personen ergänzt. Die Verwaltungsdaten umfassen Umsatzdaten der Finanzverwaltung und Beschäftigtendaten der Bundesagentur für Arbeit. Das Ergebnis für dieses so genannte Mixmodell entspricht praktisch einer Totalzählung. Das Mixmodell zielt darauf ab, die Darstellung der konjunkturellen Entwicklung im Bauhaupt- und im Ausbaugewerbe zu vervollständigen und damit die Aussagefähigkeit, der Ergebnisse aus den Primärerhebungen zu verbessern. Aufgrund methodischer Besonderheiten ist mit dem Mixmodell nur die Darstellung von Messziffern und Veränderungsraten, nicht jedoch von absoluten Größen möglich.

Tätige Personen: Tätige Inhaber/-innen und tätige Mitinhaber/-innen, unbezahlt mithelfende Familienangehörige und alle in einem arbeitsrechtlichen Verhältnis zur Rechtlichen Einheit stehende Personen. Nachgewiesen wird der Stand am Monats- bzw. Quartalsende, bei größeren Zeiträumen der jeweilige Durchschnitt für die betreffenden Monate bzw. Quartale.

Entgelte: Summe der lohnsteuerpflichtigen Bruttobezüge (Bar- und Sachbezüge) ohne Arbeitgeberanteile zur Kranken-, Pflege-, Renten- und Arbeitslosenversicherung, ohne Beiträge zu den Sozialkassen des Baugewerbes, ohne Winterbau-Umlage und ohne Aufwendungen für die betriebliche Alters-, Invaliditäts- und Hinterbliebenenversorgung sowie ohne gezahltes Vorruhestandsgeld.

Geleistete Arbeitsstunden: Alle auf Baustellen, Bauhöfen und in Werkstätten im Bundesgebiet tatsächlich geleisteten Arbeitsstunden, gleichgültig ob sie von Lohn- oder Gehaltsempfängern oder von Auszubildenden erbracht wurden. Nicht einbezogen sind die für Bürotätigkeit geleisteten Arbeitsstunden.

Umsatz (ohne Umsatzsteuer): Die dem Finanzamt für die Umsatzsteuer zu meldenden steuerbaren (steuerpflichtigen und steuerfreien) Beträge für die im Bundesgebiet getätigten Leistungen, einschließlich Umsatz aus Nachunternehmertätigkeit und der Vergabe von Teilleistungen an Nachunternehmer. Hierzu zählen auch Anzahlungen für Teilleistungen oder Vorauszahlungen vor Ausführung der entsprechenden Lieferungen oder Leistungen, die gem. § 13 UStG zu versteuern sind. Neben dem baugewerblichen Umsatz enthält der Gesamtumsatz sonstige Umsätze (vorwiegend aus Handelsware, aus sonstigen eigenen Erzeugnissen (Baustoffen, Betonwaren u. Ä.), Umsätze aus Lohnarbeiten für Dritte, Dienstleistungen, Vermietung und Verpachtung).

Auftragseingang: Als Auftragseingang gilt die Summe aller im Berichtszeitraum eingegangenen und vom Betrieb fest akzeptierten Bauaufträge im Inland (ohne Umsatzsteuer). Anzugeben sind nur Auftragseingänge, die vom Betrieb selbst ausgeführt werden ohne die an Nachunternehmer zu vergebenden Teile von Bauaufträgen.

Auftragsbestand: Zum Auftragsbestand rechnet der Wert (ohne Umsatzsteuer) aller fest angenommenen, aber noch nicht ausgeführten Bauaufträge bzw. Auftragsteile im Inland am Ende des Berichtsvierteljahres, ohne an Nachunternehmer vergebene Aufträge. Bei der Ermittlung des Auftragsbestandes ist vom Wert bereits im Bau befindlicher Projekte der Teil abzusetzen, der produktionstechnisch schon fertiggestellt ist.

Wirtschaftsbau: Unter Wirtschaftsbau werden Hoch- und Tiefbaumaßnahmen im Nichtwohnungsbau, die nicht der öffentlichen Hand zuzurechnen sind, zusammengefasst (frühere Bezeichnung: Gewerblicher und industrieller Bau).

1.1 Betriebe, Beschäftigung, Entgelte, Umsatz und Auftragseingang im Bauhauptgewerbe¹
in Schleswig-Holstein 2021 bis 2025
(Betriebe von Rechtlichen Einheiten mit 20 und mehr tätigen Personen)

Jahr ----- Monat	Betriebe ²	Tätige Personen im Bauhaupt- gewerbe ²	Geleistete Arbeits- stunden	Entgelte	Bau- gewerbl. Umsatz ³	Auftrags- eingang ³
	Anzahl		1 000 Std		1 000 Euro	
2021	391	17 499	20 573	695 736	2 994 593	2 660 551
2022	397	17 635	20 857	742 209	3 566 320	2 845 999
2023	403	17 958	20 910	770 692	3 574 046	2 673 623
2024	389	17 556	20 519	792 080	3 464 439	2 803 259
2023 Januar	406	17 962	1 465	55 819	156 885	170 765
Februar	405	17 966	1 635	55 320	245 647	234 064
März	405	18 048	1 860	60 390	299 794	253 873
April	405	18 076	1 717	64 044	276 653	230 305
Mai	405	17 969	1 880	69 891	297 513	235 048
Juni	402	17 909	1 989	65 405	338 297	299 989
Juli	402	17 882	1 804	64 052	324 661	226 218
August	401	17 989	1 892	67 138	313 657	249 462
September	401	18 049	1 901	63 982	333 302	205 148
Oktober	401	18 010	1 719	64 737	299 265	179 933
November	401	17 947	1 915	80 586	363 341	195 334
Dezember	400	17 691	1 132	59 329	325 031	193 483
2024 Januar	396	17 611	1 243	54 821	125 424	169 080
Februar	394	17 515	1 628	56 029	225 643	228 843
März	394	17 667	1 729	59 623	255 189	207 195
April	393	17 744	1 877	67 689	275 802	245 985
Mai	391	17 552	1 773	67 848	272 346	211 305
Juni	390	17 588	1 803	64 970	318 220	291 580
Juli	386	17 488	1 958	70 655	316 839	272 110
August	385	17 561	1 741	66 814	313 104	262 129
September	385	17 708	1 842	65 829	322 479	238 429
Oktober	385	17 495	1 830	72 316	319 430	234 527
November	385	17 414	1 761	80 601	357 453	212 225
Dezember	385	17 332	1 333	64 885	362 510	229 852
2025 Januar	398	17 915	1 423	61 662	155 291	198 652

¹ Vorbereitende Baustellenarbeiten, Hoch- und Tiefbau

² Jahreswerte = Monatsdurchschnitt

³ ohne Umsatzsteuer

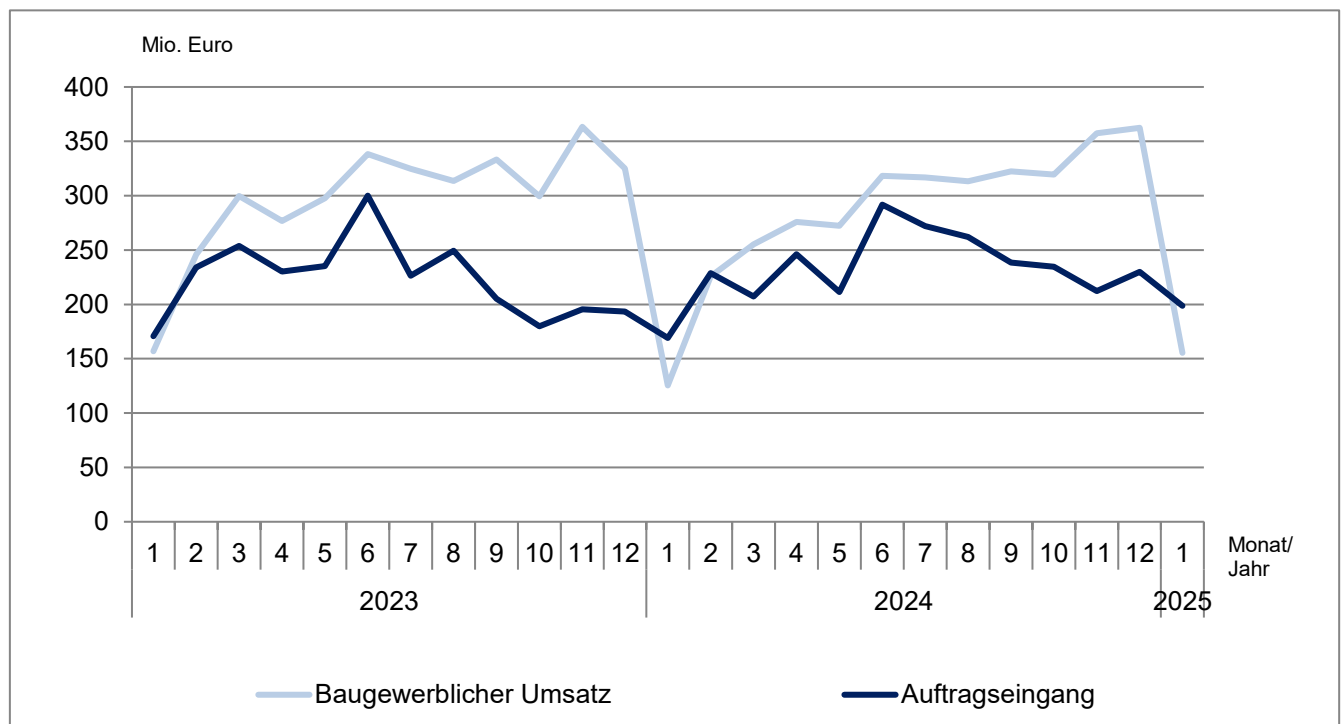
**1.2 Betriebe, Beschäftigung, Entgelte, Umsatz und Auftragseingang im Bauhauptgewerbe¹
in Schleswig-Holstein im Januar 2025 nach Wirtschaftszweigen**
(Betriebe von Rechtlichen Einheiten mit 20 und mehr tätigen Personen)

WZ-Nr.	Wirtschaftszweig	Betriebe	Tätige Personen im Bauhauptgewerbe	Geleistete Arbeitsstunden	Entgelte	Baugewerbl. Umsatz ²	Auftragseingang ²
		Anzahl		1 000 Std		1 000 Euro	
41.2	Bau von Gebäuden	115	4 661	320	16 052	52 062	51 931
42.1	Bau von Straßen und Bahnverkehrsstrecken	46	3 269	240	10 834	21 738	30 716
42.11	Bau von Straßen	39	2 819	205	9 072	19 477	27 863
43.9	Sonstige spezialisierte Bautätigkeiten	154	6 192	496	21 153	51 092	54 726
43.91	Dachdeckerei und Zimmerei	79	2 797	224	9 020	21 692	21 885
43.99	Sonstige spezialisierte Bautätigkeiten a. n. g.	75	3 395	272	12 133	29 400	32 841
Vorbereitende Baustellenarbeiten, Hoch- und Tiefbau zusammen		398	17 915	1 423	61 662	155 291	198 652

¹ Vorbereitende Baustellenarbeiten, Hoch- und Tiefbau

² ohne Umsatzsteuer

**Baugewerblicher Umsatz und Auftragseingang im Bauhauptgewerbe
in Schleswig-Holstein 2023 bis 2025**
(Betriebe von Rechtlichen Einheiten mit 20 und mehr tätigen Personen)



1.3 Betriebe, Beschäftigung, Umsatz und Auftragseingang im Bauhauptgewerbe¹
in Schleswig-Holstein im Januar 2025 nach Bauarten und Auftraggebern
(Betriebe von Rechtlichen Einheiten mit 20 und mehr tätigen Personen)

Merkmal	Januar 2025	zum Vergleich				Januar - Januar ²		
		Januar 2024	Dezember 2024	Veränderung zum ... in %		2025	2024	Veränderung in %
				Januar 2024	Dezember 2024			
Betriebe	398	396	385	0,5	3,4	398	396	0,5
Tätige Personen im Bauhauptgewerbe	17 915	17 611	17 332	1,7	3,4	17 915	17 611	1,7
Entgelte (1 000 Euro)	61 662	54 821	64 885	12,5	- 5,0	61 662	54 821	12,5
Geleistete Arbeitsstunden (1 000 Std)	1 423	1 243	1 333	14,5	6,7	1 423	1 243	14,5
Hochbau insgesamt	760	681	677	11,7	12,4	760	681	11,7
Tiefbau insgesamt	663	562	657	17,9	0,9	663	562	17,9
Wohnungsbau	486	455	439	6,8	10,6	486	455	6,8
Wirtschaftsbau	455	375	376	21,5	21,1	455	375	21,5
Hochbau	190	170	146	11,6	30,2	190	170	11,6
Tiefbau	265	204	230	29,8	15,3	265	204	29,8
öffentlicher und Straßenbau	482	413	518	16,6	- 6,9	482	413	16,6
Hochbau	84	55	91	51,9	- 7,8	84	55	51,9
Straßenbau	145	163	187	- 10,9	- 22,4	145	163	- 10,9
sonstiger Tiefbau	252	195	239	29,5	5,4	252	195	29,5
Baugewerblicher Umsatz³ (1 000 Euro)	155 291	125 424	362 510	23,8	- 57,2	155 291	125 424	23,8
Hochbau insgesamt	92 124	73 070	218 420	26,1	- 57,8	92 124	73 070	26,1
Tiefbau insgesamt	63 168	52 355	144 090	20,7	- 56,2	63 168	52 355	20,7
Wohnungsbau	56 178	49 600	112 074	13,3	- 49,9	56 178	49 600	13,3
Wirtschaftsbau	49 630	39 105	131 571	26,9	- 62,3	49 630	39 105	26,9
Hochbau	24 542	16 537	79 584	48,4	- 69,2	24 542	16 537	48,4
Tiefbau	25 088	22 568	51 988	11,2	- 51,7	25 088	22 568	11,2
öffentlicher und Straßenbau	49 484	36 720	118 864	34,8	- 58,4	49 484	36 720	34,8
Hochbau	11 404	6 933	26 762	64,5	- 57,4	11 404	6 933	64,5
Straßenbau	16 552	10 675	50 241	55,0	- 67,1	16 552	10 675	55,0
sonstiger Tiefbau	21 528	19 111	41 861	12,6	- 48,6	21 528	19 111	12,6
Auftragseingang³ (1 000 Euro)	198 652	169 080	229 852	17,5	- 13,6	198 652	169 080	17,5
Hochbau insgesamt	95 693	81 031	128 353	18,1	- 25,4	95 693	81 031	18,1
Tiefbau insgesamt	102 959	88 049	101 500	16,9	1,4	102 959	88 049	16,9
Wohnungsbau	50 395	49 947	70 204	0,9	- 28,2	50 395	49 947	0,9
Wirtschaftsbau	75 583	40 842	81 168	85,1	- 6,9	75 583	40 842	85,1
Hochbau	31 073	22 516	37 916	38,0	- 18,0	31 073	22 516	38,0
Tiefbau	44 510	18 326	43 253	142,9	2,9	44 510	18 326	142,9
öffentlicher und Straßenbau	72 674	78 290	78 480	- 7,2	- 7,4	72 674	78 290	- 7,2
Hochbau	14 225	8 568	20 233	66,0	- 29,7	14 225	8 568	66,0
Straßenbau	17 944	42 881	25 299	- 58,2	- 29,1	17 944	42 881	- 58,2
sonstiger Tiefbau	40 506	26 841	32 948	50,9	22,9	40 506	26 841	50,9

¹ Vorbereitende Baustellenarbeiten, Hoch- und Tiefbau

² bei Betrieben und tät. Personen = Durchschnitt der Monate

³ ohne Umsatzsteuer

1.4 Betriebe, Beschäftigung, Entgelte, Umsatz und Auftragseingang im Bauhauptgewerbe¹
in Schleswig-Holstein Januar 2025 nach Kreisen
(Betriebe von Rechtlichen Einheiten mit 20 und mehr tätigen Personen)

KREISFREIE STADT ----- Kreis	Betriebe	Tätige Personen im Bauhaupt- gewerbe	Geleistete Arbeits- stunden	Entgelte	Bau- gewerbl. Umsatz ²	Auftrags- eingang ²
	Anzahl		1 000 Std		1 000 Euro	
FLENSBURG	5	219	14	737	4 739	2 017
KIEL	17	796	53	2 901	5 749	6 230
LÜBECK	26	1 340	87	4 343	12 955	12 178
NEUMÜNSTER	18	1 023	61	3 532	5 221	5 768
Dithmarschen	26	1 114	94	3 830	12 710	7 953
Herzogtum Lauenburg	19	586	48	1 897	7 130	8 854
Nordfriesland	40	1 572	132	5 165	11 316	14 653
Ostholstein	26	922	84	3 110	6 099	6 518
Pinneberg	25	1 064	93	4 041	10 265	32 232
Plön	17	731	57	2 701	4 611	5 491
Rendsburg-Eckernförde	50	2 899	253	10 146	24 818	41 845
Schleswig-Flensburg	45	2 149	158	6 932	15 501	17 993
Segeberg	30	1 390	104	4 711	13 389	13 175
Steinburg	21	850	70	3 112	8 046	6 228
Stormarn	33	1 260	115	4 505	12 741	17 518
Schleswig-Holstein	398	17 915	1 423	61 662	155 291	198 652

¹ Vorbereitende Baustellenarbeiten, Hoch- und Tiefbau

² ohne Umsatzsteuer

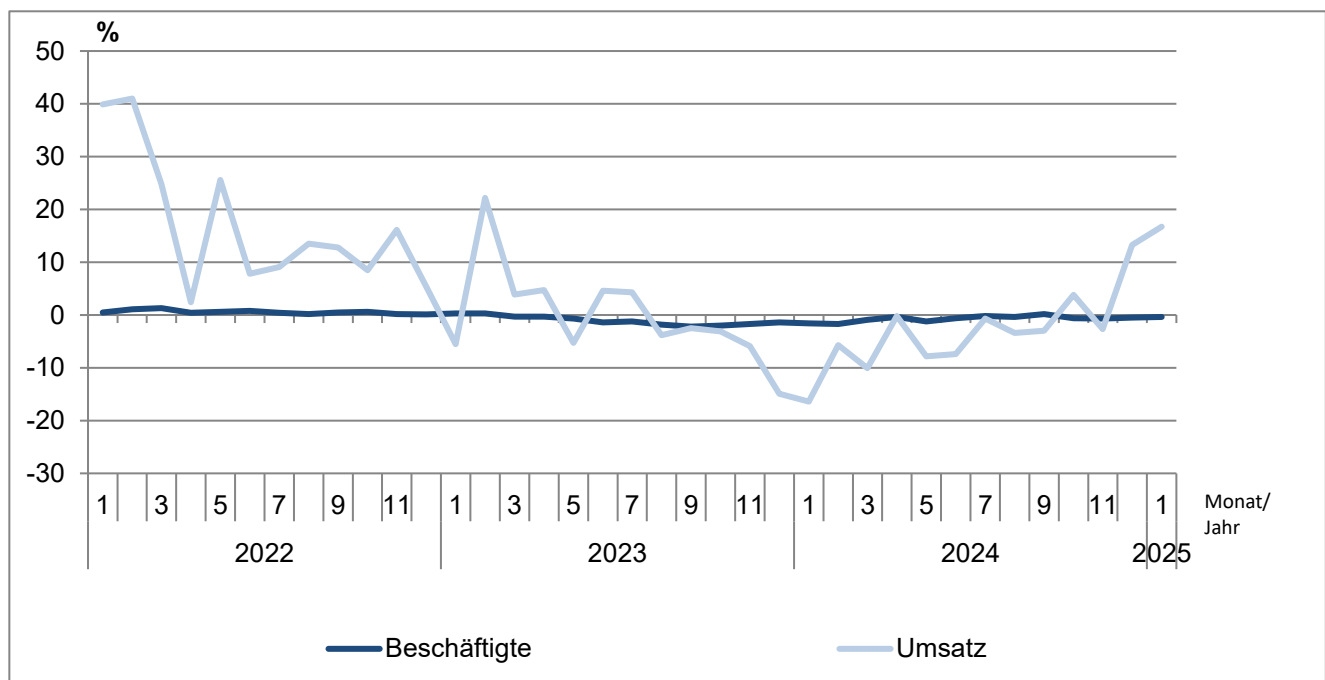
**1.5 Auftragsbestand im Bauhauptgewerbe¹ in Schleswig-Holstein
vom 1. Quartal 2023 bis 4. Quartal 2024 nach Bauarten und Auftraggebern**
(Betriebe von Rechtlichen Einheiten mit 20 und mehr tätigen Personen)

Jahr ----- Stichtag		Vorbereitende Baustellenarbeiten, Hoch- und Tiefbau zusammen	Wohnungs- bau	Wirtschaftsbau			Öffentlicher und Verkehrsbau			
				Zusammen	Hochbau	Tiefbau	Zusammen	Hochbau	Straßenbau	sonstiger Tiefbau
				1 000 Euro ²						
2023	31. März	1 725 596	582 855	538 145	308 050	230 095	604 596	89 698	201 860	313 039
	30. Juni	1 764 006	594 643	592 620	340 505	252 115	576 742	91 282	200 910	284 549
	30. September	1 692 135	573 573	588 384	332 616	255 768	530 178	84 641	209 360	236 177
	31. Dezember	1 541 195	542 498	528 457	295 347	233 109	470 239	78 437	162 675	229 128
2024	31. März	1 637 566	542 120	564 173	303 886	260 286	531 274	89 401	203 045	238 827
	30. Juni	1 713 927	593 035	545 118	293 049	252 069	575 773	88 733	223 734	263 307
	30. September	1 694 434	553 176	554 604	306 879	247 725	586 654	88 635	255 177	242 842
	31. Dezember	1 553 984	528 092	561 558	326 679	234 880	464 334	85 928	177 640	200 765
Veränderung gegenüber Vorjahresstichtag in %										
2024	31. März	- 5,1	- 7,0	4,8	- 1,4	13,1	- 12,1	- 0,3	0,6	- 23,7
	30. Juni	- 2,8	- 0,3	- 8,0	- 13,9	- 0,0	- 0,2	- 2,8	11,4	- 7,5
	30. September	0,1	- 3,6	- 5,7	- 7,7	- 3,1	10,7	4,7	21,9	2,8
	31. Dezember	0,8	- 2,7	6,3	10,6	0,8	- 1,3	9,6	9,2	- 12,4

¹ Vorbereitende Baustellenarbeiten, Hoch- und Tiefbau

² ohne Umsatzsteuer

**Veränderungsrate der Messzahlen für Beschäftigte und Umsatz gegenüber dem Vorjahreswert
im Bauhauptgewerbe in Schleswig-Holstein 2022 - 2025**
(alle Betriebe - Ergebnisse Mixmodell)



1.6 Messzahlen und Veränderungsraten für Beschäftigte und Umsatz im Bauhauptgewerbe¹
in Schleswig-Holstein 2023 bis 2025
(Ergebnisse für alle Betriebe aus dem Mixmodell mit Verwaltungsdatenauswertung)

Jahr ----- Monat		Beschäftigte			Umsatz		
		Messzahl ²	Veränderung zum		Messzahl ²	Veränderung zum	
			Vormonat	Vorjahr		Vormonat	Vorjahr
			%	%		%	%
2023	Januar	99,4	- 0,6	0,3	62,3	- 56,0	- 5,5
	Februar	99,6	0,2	0,3	93,7	50,4	22,2
	März	99,8	0,2	- 0,3	114,6	22,3	3,9
	April	99,7	- 0,1	- 0,3	106,2	- 7,3	4,7
	Mai	99,5	- 0,2	- 0,7	114,6	7,9	- 5,3
	Juni	99,3	- 0,2	- 1,4	128,3	12,0	4,6
	Juli	99,0	- 0,3	- 1,2	123,0	- 4,1	4,3
	August	99,7	0,7	- 1,8	120,0	- 2,4	- 3,8
	September	100,1	0,4	- 2,2	126,3	5,3	- 2,5
	Oktober	99,9	- 0,2	- 2,0	116,2	- 8,0	- 3,1
	November	99,7	- 0,2	- 1,7	134,6	15,9	- 5,9
	Dezember	98,6	- 1,1	- 1,4	120,5	- 10,5	- 14,9
2024	Januar	97,8	- 0,8	- 1,6	52,1	- 56,8	- 16,4
	Februar	97,9	0,1	- 1,7	88,4	69,7	- 5,7
	März	98,9	1,0	- 0,9	103,0	16,6	- 10,1
	April	99,3	0,4	- 0,4	106,0	2,9	- 0,2
	Mai	98,3	- 1,0	- 1,2	105,7	- 0,3	- 7,8
	Juni	98,7	0,4	- 0,6	118,8	12,4	- 7,4
	Juli	98,8	0,1	- 0,2	122,2	2,8	- 0,7
	August	99,3	0,5	- 0,4	115,9	- 5,1	- 3,4
	September	100,3 p	1,0 p	0,2 p	122,5 p	5,7 p	- 3,0 p
	Oktober	99,3 p	- 1,0 p	- 0,6 p	120,6 p	- 1,5 p	3,8 p
	November	99,0 p	- 0,3 p	- 0,7 p	130,9 p	8,5 p	- 2,7 p
	Dezember	98,1 p	- 0,9 p	- 0,5 p	136,5 p	4,3 p	13,3 p
2025	Januar	97,4 p	- 0,7 p	- 0,4 p	60,8 p	- 55,4 p	16,7 p

¹ Vorbereitende Baustellenarbeiten, Hoch- und Tiefbau

² Basis 2021=100

**2.1 Betriebe, Beschäftigung, Entgelte und Umsatz im Ausbaugewerbe¹
in Schleswig-Holstein 2021 bis 2024**
(Betriebe von Rechtlichen Einheiten mit 20 und mehr tätigen Personen)

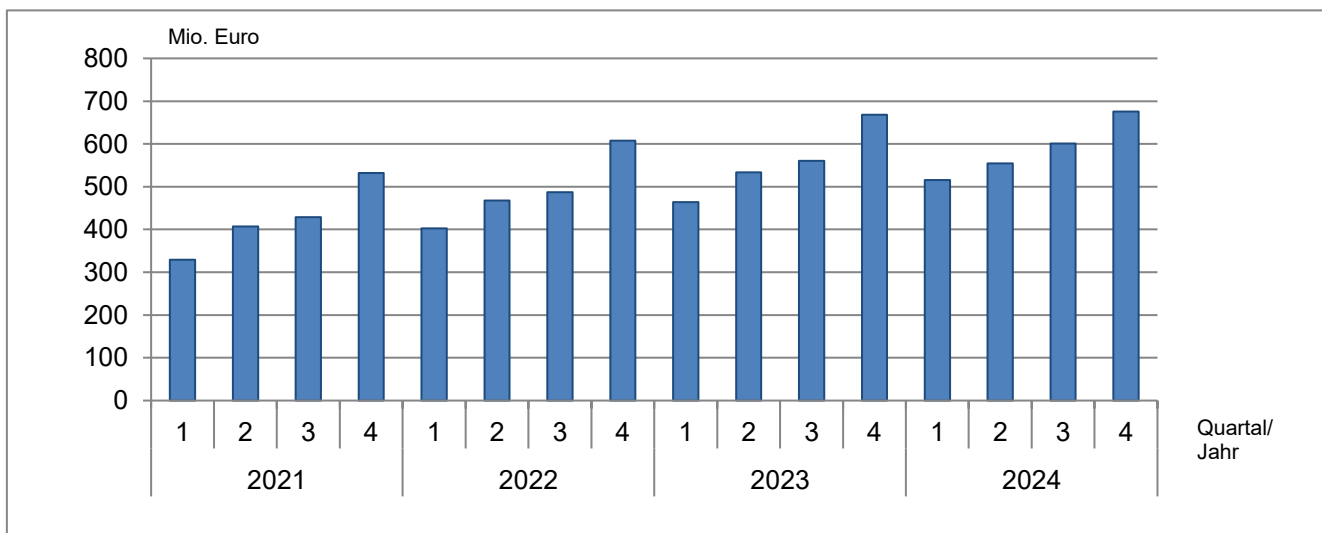
Jahr ----- Quartal	Betriebe ²	Tätige Personen im Ausbau- gewerbe ²	Geleistete Arbeits- stunden	Entgelte	Ausbau- gewerbl. Umsatz ³
	Anzahl		1 000 Std	1 000 Euro	
2021	366	13 667	17 144	472 525	1 697 465
2022	388	14 432	17 797	520 184	1 964 234
2023	400	15 105	18 585	567 541	2 226 427
2024	410	15 469	18 681	613 532	2 346 948
2023					
1. Quartal	400	14 945	4 716	135 849	463 895
2. Quartal	400	14 999	4 614	141 848	533 767
3. Quartal	400	15 285	4 672	139 473	560 195
4. Quartal	400	15 190	4 584	150 371	668 571
2024					
1. Quartal	411	15 465	4 699	143 927	515 462
2. Quartal	410	15 338	4 665	153 640	554 681
3. Quartal	409	15 627	4 737	152 562	600 864
4. Quartal	408	15 447	4 580	163 403	675 941

¹ Bauinstallation und sonstiges Ausbaugewerbe

² Jahreswerte = Quartalsdurchschnitt; Quartalswerte = am Ende des Quartals

³ ohne Umsatzsteuer

**Ausbaugewerblicher Umsatz im Ausbaugewerbe
in Schleswig-Holstein 2021 bis 2024**
(Betriebe von Rechtlichen Einheiten mit 20 und mehr tätigen Personen)



2.2 Betriebe, Beschäftigung, Entgelte und Umsatz im Ausbaugewerbe¹
in Schleswig-Holstein im 4. Quartal 2024 nach Wirtschaftszweigen
(Betriebe von Rechtlichen Einheiten mit 20 und mehr tätigen Personen)

WZ-Nr.	Wirtschaftszweig	Betriebe	Tätige Personen im Ausbaugewerbe	Geleistete Arbeitsstunden	Entgelte	Ausbaugewerbl. Umsatz ²
		Anzahl		1 000 Std	1 000 Euro	
43.2	Bauinstallation	299	12 113	3 525	129 864	552 899
43.21	Elektroinstallation	131	5 987	1 846	63 140	279 216
43.22	Gas-, Wasser-, Heizungs- sowie Lüftungs- und Klimainstallation	150	5 424	1 492	57 980	240 131
43.29	Sonstige Bauinstallation	18	702	187	8 744	33 552
43.3	Sonstiger Ausbau	109	3 334	1 055	33 539	123 042
43.32	Bautischlerei und -schlosserei	28	810	264	7 520	28 332
43.34	Malerei und Glaserei	50	1 575	528	16 581	52 280
Bauinstallation und sonstiges Ausbaugewerbe zusammen		408	15 447	4 580	163 403	675 941

¹ Bauinstallation und sonstiges Ausbaugewerbe

² ohne Umsatzsteuer

**2.3 Betriebe, Beschäftigung, Entgelte und Umsatz im Ausbaugewerbe¹
in Schleswig-Holstein im 4. Quartal 2024 nach Kreisen**
(Betriebe von Rechtlichen Einheiten mit 20 und mehr tätigen Personen)

KREISFREIE STADT Kreis	Betriebe	Tätige Personen im Ausbau- gewerbe	Geleistete Arbeits- stunden	Entgelte	Ausbau- gewerbl. Umsatz ²
	Anzahl		1 000 Std	1 000 Euro	
FLENSBURG	10	409	105	4 275	17 203
KIEL	34	1 480	445	15 672	64 771
LÜBECK	30	1 362	331	14 325	48 625
NEUMÜNSTER	15	498	158	5 438	20 302
Dithmarschen	23	872	259	8 565	38 160
Herzogtum Lauenburg	22	775	234	7 765	30 555
Nordfriesland	32	1 078	339	10 419	48 015
Ostholstein	27	1 016	309	10 785	34 523
Pinneberg	43	1 375	419	15 314	64 862
Plön	18	765	229	8 577	32 479
Rendsburg-Eckernförde	38	1 671	558	18 021	113 972
Schleswig-Flensburg	21	674	204	6 355	25 232
Segeberg	36	1 393	375	13 748	54 666
Steinburg	20	711	204	6 789	26 397
Stormarn	39	1 368	411	17 356	56 180
Schleswig-Holstein	408	15 447	4 580	163 403	675 941

¹ Bauinstallation und sonstiges Ausbaugewerbe

² ohne Umsatzsteuer

2.4 Messzahlen und Veränderungsraten für Beschäftigte und Umsatz im Ausbaugewerbe¹
in Schleswig-Holstein 2022 bis 4. Quartal 2024
(Ergebnisse für alle Betriebe aus dem Mixmodell mit Verwaltungsdatenauswertung)

Jahr ----- Quartal		Beschäftigte			Umsatz		
		Messzahl ²	Veränderung zum		Messzahl ²	Veränderung zum	
			Vorquartal	Vorjahr		Vorquartal	Vorjahr
			%	%		%	%
2022	1. Quartal	100,8	0,2	2,2	92,9	- 23,0	17,0
	2. Quartal	100,7	- 0,1	1,4	110,3	18,7	12,7
	3. Quartal	103,4	2,7	1,8	114,3	3,6	11,9
	4. Quartal	102,1	- 1,3	1,5	131,2	14,8	8,8
2023	1. Quartal	101,6	- 0,5	0,8	104,0	- 20,7	11,9
	2. Quartal	102,1	0,5	1,4	118,8	14,2	7,7
	3. Quartal	104,1	2,0	0,7	122,0	2,7	6,7
	4. Quartal	102,7	- 1,4	0,6	135,7	11,3	3,4
2024	1. Quartal	101,9	- 0,7	0,3	103,5	- 23,7	- 0,5
	2. Quartal	101,7	- 0,2	- 0,4	114,7	10,8	- 3,5
	3. Quartal	103,3 p	1,6 p	- 0,8 p	121,4 p	5,8 p	- 0,5 p
	4. Quartal	102,3 p	- 1,0 p	- 0,4 p	132,8 p	9,4 p	- 2,1 p

¹ Bauinstallation und sonstiges Ausbaugewerbe

² Basis 2021=100

Veränderungsrate der Messzahlen für Beschäftigte und Umsatz gegenüber dem Vorjahreswert
im Ausbaugewerbe in Schleswig-Holstein 2022 bis 2024
(alle Betriebe - Ergebnisse Mixmodell)

