

STATISTISCHE BERICHTE

Kennziffer: E II 1/E III 1 - m 12/24 SH

Das Baugewerbe in Schleswig-Holstein Dezember 2024

Herausgegeben am: 25. März 2025

Impressum

Statistische Berichte

Herausgeber:

Statistisches Amt für Hamburg und Schleswig-Holstein

– Anstalt des öffentlichen Rechts –

Steckelhörn 12
20457 Hamburg

Auskunft zu dieser Veröffentlichung:

Verena Hein

Telefon: 0431 6895-9143

E-Mail: bau@statistik-nord.de

Auskunftsdienst:

E-Mail: info@statistik-nord.de

Auskünfte: 040 42831-1766

Internet: www.statistik-nord.de

© Statistisches Amt für Hamburg und Schleswig-Holstein, Hamburg 2025
Auszugsweise Vervielfältigung und Verbreitung mit Quellenangabe gestattet.

Sofern in den Produkten auf das Vorhandensein von Copyrightrechten Dritter hingewiesen wird, sind die in deren Produkten ausgewiesenen Copyrightbestimmungen zu wahren. Alle übrigen Rechte bleiben vorbehalten.

Zeichenerklärung:

0	weniger als die Hälfte von 1 in der letzten besetzten Stelle, jedoch mehr als nichts
–	nichts vorhanden (genau Null)
...	Angabe fällt später an
·	Zahlenwert unbekannt oder geheim zu halten
×	Tabellenfach gesperrt, weil Aussage nicht sinnvoll
p	vorläufiges Ergebnis
r	berichtigtes Ergebnis
s	geschätztes Ergebnis
a. n. g.	anderweitig nicht genannt
u. dgl.	und dergleichen
()	Zahlenwert mit eingeschränkter Aussagefähigkeit
/	Zahlenwert nicht sicher genug

Abweichungen in den Summen sind auf Runden der Zahlen zurückzuführen.

Hinweise	4
-----------------	---

Tabellenteil

1.	Bauhauptgewerbe	5
1.1	Betriebe, Beschäftigung, Entgelte, Umsatz und Auftragseingang im Bauhauptgewerbe in Schleswig-Holstein 2020 bis 2024	5
1.2	Betriebe, Beschäftigung, Entgelte, Umsatz und Auftragseingang im Bauhauptgewerbe in Schleswig-Holstein im Dezember 2024 nach Wirtschaftszweigen	6
1.3	Betriebe, Beschäftigung, Umsatz und Auftragseingang im Bauhauptgewerbe in Schleswig-Holstein im Dezember 2024 nach Bauarten und Auftraggebern	7
1.4	Betriebe, Beschäftigung, Entgelte, Umsatz und Auftragseingang im Bauhauptgewerbe in Schleswig-Holstein im Dezember 2024 nach Kreisen	8
1.5	Auftragsbestand im Bauhauptgewerbe in Schleswig-Holstein vom 1. Quartal 2022 bis 4. Quartal 2024 nach Bauarten und Auftraggebern	9
1.6	Messzahlen und Veränderungsraten für Beschäftigte und Umsatz im Bauhauptgewerbe in Schleswig-Holstein 2022 bis 2024	10
2.	Ausbaugewerbe	11
2.1	Betriebe, Beschäftigung, Entgelte und Umsatz im Ausbaugewerbe in Schleswig-Holstein 2020 bis 2024	11
2.2	Betriebe, Beschäftigung, Entgelte und Umsatz im Ausbaugewerbe in Schleswig-Holstein im 4. Quartal 2024 nach Wirtschaftszweigen	12
2.3	Betriebe, Beschäftigung, Entgelte und Umsatz im Ausbaugewerbe in Schleswig-Holstein im 4. Quartal 2024 nach Kreisen	13
2.4	Messzahlen und Veränderungsraten für Beschäftigte und Umsatz im Ausbaugewerbe in Schleswig-Holstein 2021 bis 4. Quartal 2024	14

Grafiken

1.	Baugewerblicher Umsatz und Auftragseingänge im Bauhauptgewerbe in Schleswig-Holstein 2022 bis 2024	6
2.	Veränderungsrate der Messzahlen für Beschäftigte und Umsatz gegenüber dem Vorjahreswert im Bauhauptgewerbe in Schleswig-Holstein 2021 bis 2024	9
3.	Ausbaugewerblicher Umsatz im Ausbaugewerbe in Schleswig-Holstein 2020 bis 2024	11
4.	Veränderungsrate der Messzahlen für Beschäftigte und Umsatz gegenüber dem Vorjahreswert im Ausbaugewerbe in Schleswig-Holstein 2021 bis 2024	14

Hinweise

Rechtsgrundlagen: Gesetz über die Statistik im Produzierenden Gewerbe (ProdGewStatG) in der Fassung der Bekanntmachung vom 21. März 2002 (BGBl. I S. 1181) zuletzt geändert durch Artikel 7 des Gesetzes vom 22. Februar 2021 (BGBl. I S. 266), in Verbindung mit dem Bundesstatistikgesetz (BStatG) in der Fassung der Bekanntmachung vom 20. Oktober 2016 (BGBl. I S. 2394), zuletzt geändert durch Artikel 14 des Gesetzes vom 08.05.2024 (BGBl. I Nr. 152).

Erhebungsbereich: Die Abgrenzung und Gliederung des Baugewerbes erfolgt aktuell nach der Klassifikation der Wirtschaftszweige, Ausgabe 2008 (WZ2008). Die Erhebungen werden getrennt durchgeführt für Rechtliche Einheiten in den Bereichen "Vorbereitende Baustellenarbeiten, Hoch- und Tiefbau" (Bauhauptgewerbe) sowie für Rechtliche Einheiten in den Bereichen "Bauinstallation und sonstiges Ausbaugewerbe" (Ausbaugewerbe).

Erhebungseinheit: Zum Monatsbericht im Bauhauptgewerbe melden alle Betriebe des Bauhauptgewerbes von Rechtlichen Einheiten mit 20 und mehr tätigen Personen (ggf. inklusive ihrer Anteile an Arbeitsgemeinschaften), soweit sich ihre Tätigkeit auf inländische Baustellen bezieht. Die vierteljährliche Erhebung im Ausbaugewerbe erfasst alle Betriebe des Ausbaugewerbes von Rechtlichen Einheiten mit ebenfalls 20 und mehr Personen (von Berichtsjahr 2018 bis einschließlich 2020 mit 23 und mehr) und mehr tätigen Personen. Aufgrund der Absenkung der Berichtskreisuntergrenze sind die Ergebnisse ab 2021 nur eingeschränkt mit den Vorjahreswerten vergleichbar. Maßgebend dafür ist jeweils die Beschäftigtenzahl Ende Juni des vorausgegangenen Berichtsjahres. Erfasst und nachgewiesen werden örtliche Einheiten (in der Regel nicht Baustellen) mit wirtschaftlichem Schwerpunkt im Baugewerbe.

Ergänzende Ergebnisse aus dem Mixmodell: Das Baugewerbe ist geprägt durch eine Vielzahl von kleinen Betrieben, die in der Summe eine wichtige Rolle für die Darstellung der konjunkturellen Entwicklung spielen. Deshalb werden die Daten der Monatserhebung im Bauhauptgewerbe sowie der Vierteljahreserhebung im Ausbaugewerbe, die lediglich Betriebe von Rechtlichen Einheiten mit 20 und mehr tätigen Personen erfassen, zusätzlich auch um Verwaltungsdaten für die Betriebe von Rechtlichen Einheiten mit weniger als 20 tätigen Personen ergänzt. Die Verwaltungsdaten umfassen Umsatzdaten der Finanzverwaltung und Beschäftigtendaten der Bundesagentur für Arbeit. Das Ergebnis für dieses so genannte Mixmodell entspricht praktisch einer Totalzählung. Das Mixmodell zielt darauf ab, die Darstellung der konjunkturellen Entwicklung im Bauhaupt- und im Ausbaugewerbe zu vervollständigen und damit die Aussagefähigkeit, der Ergebnisse aus den Primärerhebungen zu verbessern. Aufgrund methodischer Besonderheiten ist mit dem Mixmodell nur die Darstellung von Messziffern und Veränderungsraten, nicht jedoch von absoluten Größen möglich.

Tätige Personen: Tätige Inhaber/-innen und tätige Mitinhaber/-innen, unbezahlt mithelfende Familienangehörige und alle in einem arbeitsrechtlichen Verhältnis zur Rechtlichen Einheit stehende Personen. Nachgewiesen wird der Stand am Monats- bzw. Quartalsende, bei größeren Zeiträumen der jeweilige Durchschnitt für die betreffenden Monate bzw. Quartale.

Entgelte: Summe der lohnsteuerpflichtigen Bruttobezüge (Bar- und Sachbezüge) ohne Arbeitgeberanteile zur Kranken-, Pflege-, Renten- und Arbeitslosenversicherung, ohne Beiträge zu den Sozialkassen des Baugewerbes, ohne Winterbau-Umlage und ohne Aufwendungen für die betriebliche Alters-, Invaliditäts- und Hinterbliebenenversorgung sowie ohne gezahltes Vorruhestandsgeld.

Geleistete Arbeitsstunden: Alle auf Baustellen, Bauhöfen und in Werkstätten im Bundesgebiet tatsächlich geleisteten Arbeitsstunden, gleichgültig ob sie von Lohn- oder Gehaltsempfängern oder von Auszubildenden erbracht wurden. Nicht einbezogen sind die für Bürotätigkeit geleisteten Arbeitsstunden.

Umsatz (ohne Umsatzsteuer): Die dem Finanzamt für die Umsatzsteuer zu meldenden steuerbaren (steuerpflichtigen und steuerfreien) Beträge für die im Bundesgebiet getätigten Leistungen, einschließlich Umsatz aus Nachunternehmertätigkeit und der Vergabe von Teilleistungen an Nachunternehmer. Hierzu zählen auch Anzahlungen für Teilleistungen oder Vorauszahlungen vor Ausführung der entsprechenden Lieferungen oder Leistungen, die gem. § 13 UStG zu versteuern sind. Neben dem baugewerblichen Umsatz enthält der Gesamtumsatz sonstige Umsätze (vorwiegend aus Handelsware, aus sonstigen eigenen Erzeugnissen (Baustoffen, Betonwaren u. Ä.), Umsätze aus Lohnarbeiten für Dritte, Dienstleistungen, Vermietung und Verpachtung).

Auftragseingang: Als Auftragseingang gilt die Summe aller im Berichtszeitraum eingegangenen und vom Betrieb fest akzeptierten Bauaufträge im Inland (ohne Umsatzsteuer). Anzugeben sind nur Auftragseingänge, die vom Betrieb selbst ausgeführt werden ohne die an Nachunternehmer zu vergebenden Teile von Bauaufträgen.

Auftragsbestand: Zum Auftragsbestand rechnet der Wert (ohne Umsatzsteuer) aller fest angenommenen, aber noch nicht ausgeführten Bauaufträge bzw. Auftragsteile im Inland am Ende des Berichtsvierteljahres, ohne an Nachunternehmer vergebene Aufträge. Bei der Ermittlung des Auftragsbestandes ist vom Wert bereits im Bau befindlicher Projekte der Teil abzusetzen, der produktionstechnisch schon fertiggestellt ist.

Wirtschaftsbau: Unter Wirtschaftsbau werden Hoch- und Tiefbaumaßnahmen im Nichtwohnungsbau, die nicht der öffentlichen Hand zuzurechnen sind, zusammengefasst (frühere Bezeichnung: Gewerblicher und industrieller Bau).

1.1 Betriebe, Beschäftigung, Entgelte, Umsatz und Auftragseingang im Bauhauptgewerbe¹
in Schleswig-Holstein 2020 bis 2024
(Betriebe von Rechtlichen Einheiten mit 20 und mehr tätigen Personen)

Jahr ----- Monat	Betriebe ²	Tätige Personen im Bauhaupt- gewerbe ²	Geleistete Arbeits- stunden	Entgelte	Bau- gewerbl. Umsatz ³	Auftrags- eingang ³
	Anzahl		1 000 Std		1 000 Euro	
2020	394	17 146	20 470	666 556	3 066 775	2 428 599
2021	391	17 499	20 573	695 736	2 994 593	2 660 551
2022	397	17 635	20 857	742 209	3 566 320	2 845 999
2023	403	17 958	20 910	770 692	3 574 046	2 673 623
2022 Januar	399	17 654	1 431	54 274	175 457	232 178
Februar	397	17 582	1 500	51 048	184 578	236 007
März	397	17 579	1 932	58 826	273 733	288 451
April	397	17 548	1 701	61 046	254 684	230 229
Mai	396	17 501	1 878	65 731	316 795	257 235
Juni	396	17 624	1 911	63 402	316 278	279 900
Juli	396	17 559	1 727	60 469	308 621	250 827
August	396	17 808	1 913	64 483	329 490	244 949
September	396	17 850	1 928	65 321	339 435	215 809
Oktober	396	17 745	1 765	61 531	311 600	236 674
November	396	17 677	1 954	78 010	375 204	194 107
Dezember	396	17 489	1 217	58 068	380 446	179 632
2023 Januar	406	17 962	1 465	55 819	156 885	170 765
Februar	405	17 966	1 635	55 320	245 647	234 064
März	405	18 048	1 860	60 390	299 794	253 873
April	405	18 076	1 717	64 044	276 653	230 305
Mai	405	17 969	1 880	69 891	297 513	235 048
Juni	402	17 909	1 989	65 405	338 297	299 989
Juli	402	17 882	1 804	64 052	324 661	226 218
August	401	17 989	1 892	67 138	313 657	249 462
September	401	18 049	1 901	63 982	333 302	205 148
Oktober	401	18 010	1 719	64 737	299 265	179 933
November	401	17 947	1 915	80 586	363 341	195 334
Dezember	400	17 691	1 132	59 329	325 031	193 483
2024 Januar	396	17 611	1 243	54 821	125 424	169 080
Februar	394	17 515	1 628	56 029	225 643	228 843
März	394	17 667	1 729	59 623	255 189	207 195
April	393	17 744	1 877	67 689	275 802	245 985
Mai	391	17 552	1 773	67 848	272 346	211 305
Juni	390	17 588	1 803	64 970	318 220	291 580
Juli	386	17 488	1 958	70 655	316 839	272 110
August	385	17 561	1 741	66 814	313 104	262 129
September	385	17 708	1 842	65 829	322 479	238 429
Oktober	385	17 495	1 830	72 316	319 430	234 527
November	385	17 414	1 761	80 601	357 453	212 225
Dezember	385	17 332	1 333	64 885	362 510	229 852

¹ Vorbereitende Baustellenarbeiten, Hoch- und Tiefbau

² Jahreswerte = Monatsdurchschnitt

³ ohne Umsatzsteuer

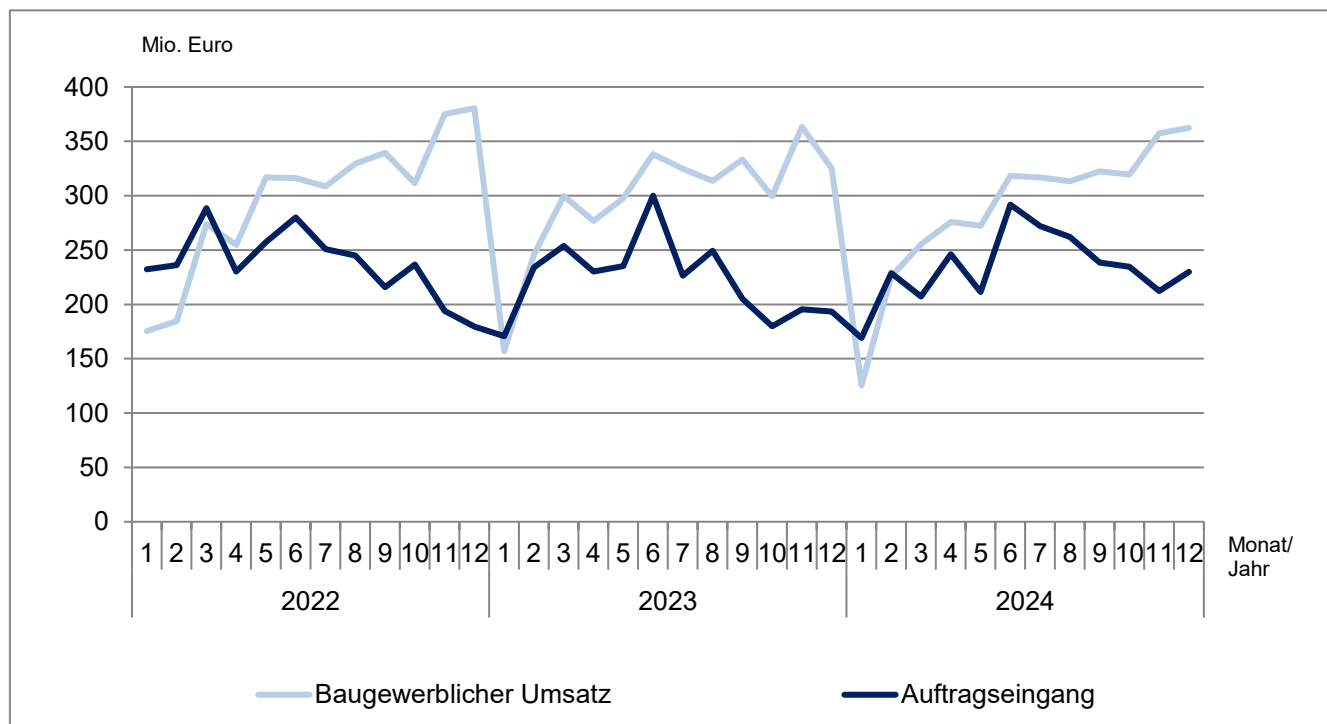
**1.2 Betriebe, Beschäftigung, Entgelte, Umsatz und Auftragseingang im Bauhauptgewerbe¹
in Schleswig-Holstein im Dezember 2024 nach Wirtschaftszweigen**
(Betriebe von Rechtlichen Einheiten mit 20 und mehr tätigen Personen)

WZ-Nr.	Wirtschaftszweig	Betriebe	Tätige Personen im Bauhauptgewerbe	Geleistete Arbeitsstunden	Entgelte	Baugewerbl. Umsatz ²	Auftragseingang ²
		Anzahl		1 000 Std		1 000 Euro	
41.2	Bau von Gebäuden	118	4 643	312	16 848	146 782	70 408
42.1	Bau von Straßen und Bahnverkehrsstrecken	43	3 237	275	12 678	68 054	38 761
42.11	Bau von Straßen	37	2 797	232	10 878	59 466	30 633
43.9	Sonstige spezialisierte Bautätigkeiten	143	5 739	414	21 159	90 164	72 449
43.91	Dachdeckerei und Zimmerei	72	2 597	194	9 005	39 936	34 513
43.99	Sonstige spezialisierte Bautätigkeiten a. n. g.	71	3 142	219	12 155	50 228	37 936
Vorbereitende Baustellenarbeiten, Hoch- und Tiefbau zusammen		385	17 332	1 333	64 885	362 510	229 852

¹ Vorbereitende Baustellenarbeiten, Hoch- und Tiefbau

² ohne Umsatzsteuer

**Baugewerblicher Umsatz und Auftragseingang im Bauhauptgewerbe
in Schleswig-Holstein 2022 bis 2024**
(Betriebe von Rechtlichen Einheiten mit 20 und mehr tätigen Personen)



**1.3 Betriebe, Beschäftigung, Umsatz und Auftragseingang im Bauhauptgewerbe¹
in Schleswig-Holstein im Dezember 2024 nach Bauarten und Auftraggebern**
(Betriebe von Rechtlichen Einheiten mit 20 und mehr tätigen Personen)

Merkmal	Dezember 2024	zum Vergleich				Januar - Dezember ²		
		Dezember 2023	November 2024	Veränderung zum ... in %		2024	2023	Veränderung in %
				Dezember 2023	November 2024			
Betriebe	385	400	385	- 3,8	-	389	403	- 3,4
Tätige Personen im Bauhauptgewerbe	17 332	17 691	17 414	- 2,0	- 0,5	17 556	17 958	- 2,2
Entgelte (1 000 Euro)	64 885	59 329	80 601	9,4	- 19,5	792 080	770 692	2,8
Geleistete Arbeitsstunden (1 000 Std)	1 333	1 132	1 761	17,7	- 24,3	20 519	20 910	- 1,9
Hochbau insgesamt	677	623	860	8,6	- 21,3	10 272	11 014	- 6,7
Tiefbau insgesamt	657	509	901	28,9	- 27,1	10 247	9 896	3,5
Wohnungsbau	439	411	556	7,0	- 21,0	6 629	7 317	- 9,4
Wirtschaftsbau	376	342	509	10,1	- 26,1	6 045	6 226	- 2,9
Hochbau	146	160	206	- 8,9	- 29,1	2 473	2 714	- 8,9
Tiefbau	230	181	303	26,9	- 24,0	3 571	3 512	1,7
öffentlicher und Straßenbau	518	380	696	36,3	- 25,6	7 845	7 367	6,5
Hochbau	91	52	98	76,4	- 7,3	1 170	983	19,0
Straßenbau	187	163	272	14,6	- 31,2	3 200	3 096	3,4
sonstiger Tiefbau	239	165	326	45,3	- 26,5	3 476	3 288	5,7
Baugewerblicher Umsatz³ (1 000 Euro)	362 510	325 031	357 453	11,5	1,4	3 464 439	3 574 046	- 3,1
Hochbau insgesamt	218 420	199 942	194 127	9,2	12,5	1 897 367	2 051 879	- 7,5
Tiefbau insgesamt	144 090	125 089	163 325	15,2	- 11,8	1 567 071	1 522 166	3,0
Wohnungsbau	112 074	100 422	129 535	11,6	- 13,5	1 202 062	1 343 062	- 10,5
Wirtschaftsbau	131 571	125 277	96 408	5,0	36,5	1 045 037	1 062 789	- 1,7
Hochbau	79 584	79 945	40 642	- 0,5	95,8	491 779	521 267	- 5,7
Tiefbau	51 988	45 332	55 766	14,7	- 6,8	553 258	541 522	2,2
öffentlicher und Straßenbau	118 864	99 332	131 510	19,7	- 9,6	1 217 340	1 168 195	4,2
Hochbau	26 762	19 574	23 951	36,7	11,7	203 526	187 551	8,5
Straßenbau	50 241	28 862	59 689	74,1	- 15,8	555 130	481 005	15,4
sonstiger Tiefbau	41 861	50 895	47 870	- 17,8	- 12,6	458 684	499 639	- 8,2
Auftragseingang³ (1 000 Euro)	229 852	193 483	212 225	18,8	8,3	2 803 259	2 673 623	4,8
Hochbau insgesamt	128 353	115 849	120 465	10,8	6,5	1 403 925	1 401 371	0,2
Tiefbau insgesamt	101 500	77 634	91 760	30,7	10,6	1 399 334	1 272 252	10,0
Wohnungsbau	70 204	76 634	49 538	- 8,4	41,7	776 576	756 990	2,6
Wirtschaftsbau	81 168	58 650	89 615	38,4	- 9,4	938 819	965 888	- 2,8
Hochbau	37 916	25 724	51 305	47,4	- 26,1	467 959	497 271	- 5,9
Tiefbau	43 253	32 925	38 310	31,4	12,9	470 860	468 617	0,5
öffentlicher und Straßenbau	78 480	58 200	73 072	34,8	7,4	1 087 864	950 744	14,4
Hochbau	20 233	13 491	19 622	50,0	3,1	159 390	147 110	8,3
Straßenbau	25 299	22 707	20 602	11,4	22,8	480 782	429 916	11,8
sonstiger Tiefbau	32 948	22 002	32 848	49,7	0,3	447 693	373 718	19,8

¹ Vorbereitende Baustellenarbeiten, Hoch- und Tiefbau

² bei Betrieben und tät. Personen = Durchschnitt der Monate

³ ohne Umsatzsteuer

1.4 Betriebe, Beschäftigung, Entgelte, Umsatz und Auftragseingang im Bauhauptgewerbe¹
in Schleswig-Holstein Dezember 2024 nach Kreisen
(Betriebe von Rechtlichen Einheiten mit 20 und mehr tätigen Personen)

KREISFREIE STADT ----- Kreis	Betriebe	Tätige Personen im Bauhaupt- gewerbe	Geleistete Arbeits- stunden	Entgelte	Bau- gewerbl. Umsatz ²	Auftrags- eingang ²
	Anzahl		1 000 Std		1 000 Euro	
FLENSBURG	7	253	14	934	4 080	1 037
KIEL	15	730	45	2 756	13 636	3 944
LÜBECK	26	1 295	79	4 666	15 971	8 764
NEUMÜNSTER	15	966	53	3 765	11 107	12 027
Dithmarschen	26	1 109	93	4 104	20 524	9 853
Herzogtum Lauenburg	19	564	43	1 946	11 681	24 443
Nordfriesland	40	1 520	145	5 584	32 818	30 711
Ostholstein	22	860	78	3 496	12 475	4 252
Pinneberg	27	1 097	90	4 031	20 313	25 518
Plön	16	708	47	2 970	19 300	12 857
Rendsburg-Eckernförde	47	2 822	242	10 440	111 345	33 347
Schleswig-Flensburg	46	2 165	168	7 755	36 782	13 221
Segeberg	29	1 375	98	5 288	23 265	26 964
Steinburg	20	815	59	3 209	14 977	12 361
Stormarn	30	1 053	78	3 941	14 236	10 555
Schleswig-Holstein	385	17 332	1 333	64 885	362 510	229 852

¹ Vorbereitende Baustellenarbeiten, Hoch- und Tiefbau

² ohne Umsatzsteuer

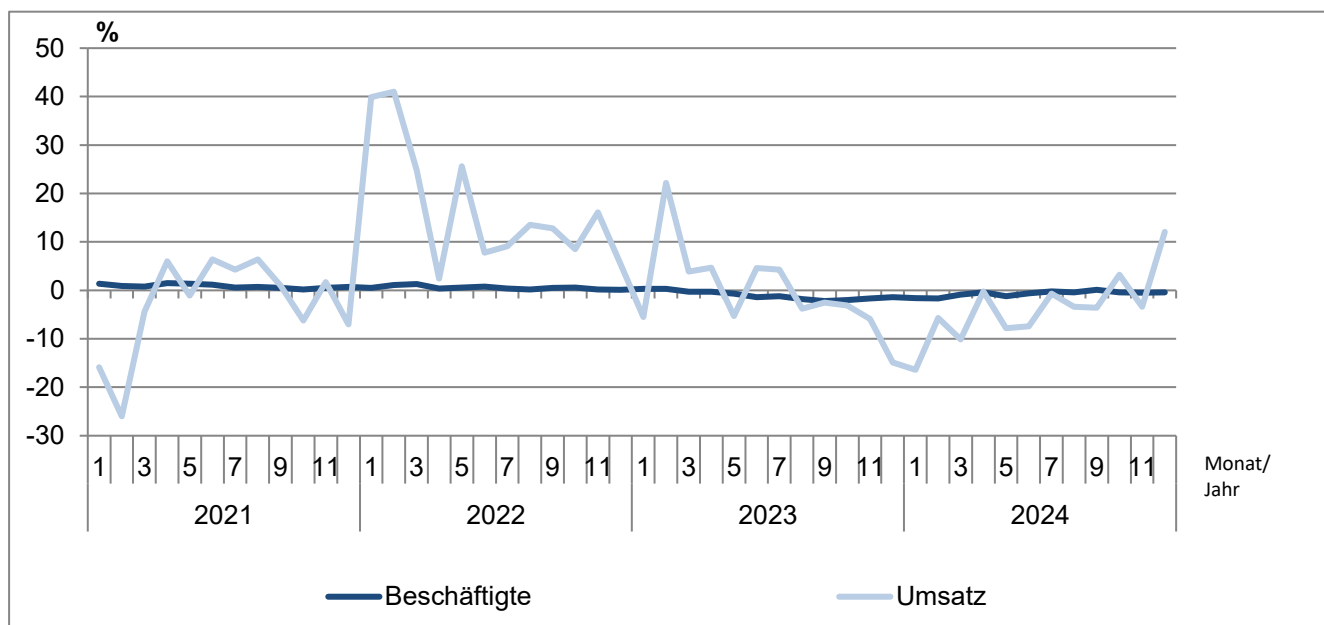
**1.5 Auftragsbestand im Bauhauptgewerbe¹ in Schleswig-Holstein
vom 1. Quartal 2022 bis 4. Quartal 2024 nach Bauarten und Auftraggebern**
(Betriebe von Rechtlichen Einheiten mit 20 und mehr tätigen Personen)

Jahr ----- Stichtag	Vorbereitende Baustellenarbeiten, Hoch- und Tiefbau zusammen	Wohnungs- bau	Wirtschaftsbau			Öffentlicher und Verkehrsbau			
			Zusammen	Hochbau	Tiefbau	Zusammen	Hochbau	Straßenbau	sonstiger Tiefbau
			1 000 Euro ²						
2022 31. März	1 775 308	669 837	563 860	312 285	251 575	541 611	74 482	186 250	280 879
30. Juni	1 828 179	659 580	570 883	308 116	262 767	597 716	76 325	224 419	296 972
30. September	1 798 079	647 636	538 143	300 519	237 624	612 300	82 350	209 226	320 724
31. Dezember	1 643 035	603 648	508 456	291 872	216 584	530 931	77 979	140 446	312 506
2023 31. März	1 725 596	582 855	538 145	308 050	230 095	604 596	89 698	201 860	313 039
30. Juni	1 764 006	594 643	592 620	340 505	252 115	576 742	91 282	200 910	284 549
30. September	1 692 135	573 573	588 384	332 616	255 768	530 178	84 641	209 360	236 177
31. Dezember	1 541 195	542 498	528 457	295 347	233 109	470 239	78 437	162 675	229 128
2024 31. März	1 637 566	542 120	564 173	303 886	260 286	531 274	89 401	203 045	238 827
30. Juni	1 713 927	593 035	545 118	293 049	252 069	575 773	88 733	223 734	263 307
30. September	1 694 434	553 176	554 604	306 879	247 725	586 654	88 635	255 177	242 842
31. Dezember	1 553 984	528 092	561 558	326 679	234 880	464 334	85 928	177 640	200 765
Veränderung gegenüber Vorjahresstichtag in %									
2024 31. März	- 5,1	- 7,0	4,8	- 1,4	13,1	- 12,1	- 0,3	0,6	- 23,7
30. Juni	- 2,8	- 0,3	- 8,0	- 13,9	- 0,0	- 0,2	- 2,8	11,4	- 7,5
30. September	0,1	- 3,6	- 5,7	- 7,7	- 3,1	10,7	4,7	21,9	2,8
31. Dezember	0,8	- 2,7	6,3	10,6	0,8	- 1,3	9,6	9,2	- 12,4

¹ Vorbereitende Baustellenarbeiten, Hoch- und Tiefbau

² ohne Umsatzsteuer

**Veränderungsrate der Messzahlen für Beschäftigte und Umsatz gegenüber dem Vorjahreswert
im Bauhauptgewerbe in Schleswig-Holstein 2021 - 2024**
(alle Betriebe - Ergebnisse Mixmodell)



1.6 Messzahlen und Veränderungsraten für Beschäftigte und Umsatz im Bauhauptgewerbe¹
in Schleswig-Holstein 2022 bis 2024
(Ergebnisse für alle Betriebe aus dem Mixmodell mit Verwaltungsdatenauswertung)

Jahr ----- Monat		Beschäftigte			Umsatz		
		Messzahl ²	Veränderung zum		Messzahl ²	Veränderung zum	
			Vormonat	Vorjahr		Vormonat	Vorjahr
			%	%		%	%
2022	Januar	99,1	- 0,8	0,5	65,9	- 51,0	39,9
	Februar	99,3	0,2	1,1	76,7	16,3	41,0
	März	100,1	0,8	1,3	110,3	43,7	24,8
	April	100,0	- 0,1	0,4	101,4	- 8,0	2,4
	Mai	100,2	0,2	0,6	121,0	19,3	25,6
	Juni	100,7	0,5	0,8	122,7	1,4	7,8
	Juli	100,2	- 0,5	0,4	117,9	- 3,9	9,1
	August	101,5	1,3	0,2	124,8	5,9	13,5
	September	102,3	0,8	0,5	129,5	3,8	12,8
	Oktober	101,9	- 0,4	0,6	119,9	- 7,4	8,5
	November	101,4	- 0,5	0,2	143,0	19,3	16,1
	Dezember	100,0	- 1,4	0,1	141,6	- 0,9	5,4
2023	Januar	99,4	- 0,6	0,3	62,3	- 56,0	- 5,5
	Februar	99,6	0,2	0,3	93,7	50,4	22,2
	März	99,8	0,2	- 0,3	114,6	22,3	3,9
	April	99,7	- 0,1	- 0,3	106,2	- 7,3	4,7
	Mai	99,5	- 0,2	- 0,7	114,6	7,9	- 5,3
	Juni	99,3	- 0,2	- 1,4	128,3	12,0	4,6
	Juli	99,0	- 0,3	- 1,2	123,0	- 4,1	4,3
	August	99,7	0,7	- 1,8	120,0	- 2,4	- 3,8
	September	100,1	0,4	- 2,2	126,3	5,3	- 2,5
	Oktober	99,9	- 0,2	- 2,0	116,2	- 8,0	- 3,1
	November	99,7	- 0,2	- 1,7	134,6	15,9	- 5,9
	Dezember	98,6	- 1,1	- 1,4	120,5	- 10,5	- 14,9
2024	Januar	97,8	- 0,8	- 1,6	52,1	- 56,8	- 16,4
	Februar	97,9	0,1	- 1,7	88,4	69,7	- 5,7
	März	98,9	1,0	- 0,9	103,0	16,6	- 10,1
	April	99,3	0,4	- 0,4	106,0	2,9	- 0,2
	Mai	98,3	- 1,0	- 1,2	105,7	- 0,3	- 7,8
	Juni	98,7	0,4	- 0,6	118,8	12,4	- 7,4
	Juli	98,8	0,1	- 0,2	122,2	2,8	- 0,7
	August	99,3 p	0,5 p	- 0,4 p	115,9 p	- 5,1 p	- 3,4 p
	September	100,2 p	0,9 p	0,1 p	121,7 p	5,0 p	- 3,6 p
	Oktober	99,5 p	- 0,7 p	- 0,4 p	119,9 p	- 1,5 p	3,2 p
	November	99,2 p	- 0,3 p	- 0,5 p	130,0 p	8,5 p	- 3,4 p
	Dezember	98,2 p	- 1,0 p	- 0,4 p	135,1 p	4,0 p	12,1 p

¹ Vorbereitende Baustellenarbeiten, Hoch- und Tiefbau

² Basis 2021=100

**2.1 Betriebe, Beschäftigung, Entgelte und Umsatz im Ausbaugewerbe¹
in Schleswig-Holstein 2020 bis 2024**
(Betriebe von Rechtlichen Einheiten mit 20^a und mehr tätigen Personen)

Jahr ----- Quartal	Betriebe ²	Tätige Personen im Ausbau- gewerbe ²	Geleistete Arbeits- stunden	Entgelte	Ausbau- gewerbl. Umsatz ³
	Anzahl		1 000 Std	1 000 Euro	
2020	278	11 293	14 365	380 453	1 410 859
2021	366	13 667	17 144	472 525	1 697 465
2022	388	14 432	17 797	520 184	1 964 234
2023	400	15 105	18 585	567 541	2 226 427
2022					
1. Quartal	390	14 393	4 459	122 479	402 626
2. Quartal	388	14 300	4 404	129 593	467 399
3. Quartal	387	14 559	4 471	130 088	486 819
4. Quartal	387	14 474	4 463	138 024	607 390
2023					
1. Quartal	400	14 945	4 716	135 849	463 895
2. Quartal	400	14 999	4 614	141 848	533 767
3. Quartal	400	15 285	4 672	139 473	560 195
4. Quartal	400	15 190	4 584	150 371	668 571
2024					
1. Quartal	411	15 465	4 699	143 927	515 462
2. Quartal	410	15 338	4 665	153 640	554 681
3. Quartal	409	15 627	4 737	152 562	600 864
4. Quartal	408	15 447	4 580	163 403	675 941

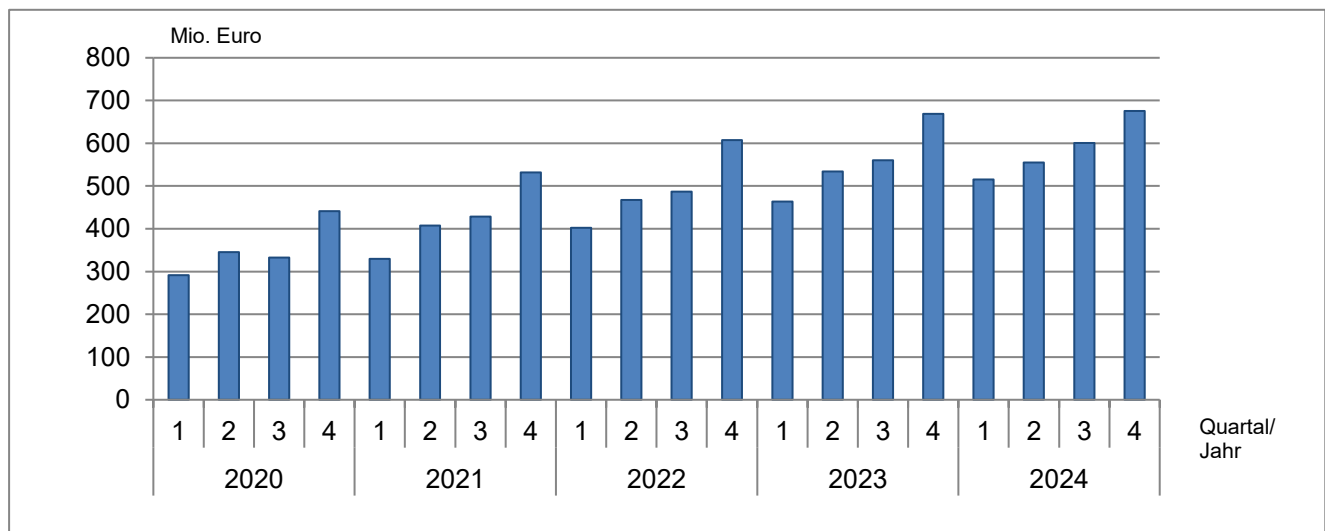
^a von 2018 bis 2020 Betriebe von Unternehmen mit 23 und mehr tätigen Personen

¹ Bauinstallation und sonstiges Ausbaugewerbe

² Jahreswerte = Quartalsdurchschnitt; Quartalswerte = am Ende des Quartals

³ ohne Umsatzsteuer

**Ausbaugewerblicher Umsatz im Ausbaugewerbe
in Schleswig-Holstein 2020 bis 2024**
(Betriebe von Rechtlichen Einheiten mit 20^a und mehr tätigen Personen)



^a von 2018 bis 2020 Betriebe von Unternehmen mit 23 und mehr tätigen Personen

2.2 Betriebe, Beschäftigung, Entgelte und Umsatz im Ausbaugewerbe¹
in Schleswig-Holstein im 4. Quartal 2024 nach Wirtschaftszweigen
(Betriebe von Rechtlichen Einheiten mit 20 und mehr tätigen Personen)

WZ-Nr.	Wirtschaftszweig	Betriebe	Tätige Personen im Ausbaugewerbe	Geleistete Arbeitsstunden	Entgelte	Ausbaugewerbl. Umsatz ²
		Anzahl		1 000 Std	1 000 Euro	
43.2	Bauinstallation	299	12 113	3 525	129 864	552 899
43.21	Elektroinstallation	131	5 987	1 846	63 140	279 216
43.22	Gas-, Wasser-, Heizungs- sowie Lüftungs- und Klimainstallation	150	5 424	1 492	57 980	240 131
43.29	Sonstige Bauinstallation	18	702	187	8 744	33 552
43.3	Sonstiger Ausbau	109	3 334	1 055	33 539	123 042
43.32	Bautischlerei und -schlosserei	28	810	264	7 520	28 332
43.34	Malerei und Glaserei	50	1 575	528	16 581	52 280
Bauinstallation und sonstiges Ausbaugewerbe zusammen		408	15 447	4 580	163 403	675 941

¹ Bauinstallation und sonstiges Ausbaugewerbe

² ohne Umsatzsteuer

2.3 Betriebe, Beschäftigung, Entgelte und Umsatz im Ausbaugewerbe¹
in Schleswig-Holstein im 4. Quartal 2024 nach Kreisen
(Betriebe von Rechtlichen Einheiten mit 20 und mehr tätigen Personen)

KREISFREIE STADT Kreis	Betriebe	Tätige Personen im Ausbau- gewerbe	Geleistete Arbeits- stunden	Entgelte	Ausbau- gewerbl. Umsatz ²
	Anzahl		1 000 Std	1 000 Euro	
FLENSBURG	10	409	105	4 275	17 203
KIEL	34	1 480	445	15 672	64 771
LÜBECK	30	1 362	331	14 325	48 625
NEUMÜNSTER	15	498	158	5 438	20 302
Dithmarschen	23	872	259	8 565	38 160
Herzogtum Lauenburg	22	775	234	7 765	30 555
Nordfriesland	32	1 078	339	10 419	48 015
Ostholstein	27	1 016	309	10 785	34 523
Pinneberg	43	1 375	419	15 314	64 862
Plön	18	765	229	8 577	32 479
Rendsburg-Eckernförde	38	1 671	558	18 021	113 972
Schleswig-Flensburg	21	674	204	6 355	25 232
Segeberg	36	1 393	375	13 748	54 666
Steinburg	20	711	204	6 789	26 397
Stormarn	39	1 368	411	17 356	56 180
Schleswig-Holstein	408	15 447	4 580	163 403	675 941

¹ Bauinstallation und sonstiges Ausbaugewerbe

² ohne Umsatzsteuer

2.4 Messzahlen und Veränderungsraten für Beschäftigte und Umsatz im Ausbaugewerbe¹ in Schleswig-Holstein 2021 bis 4. Quartal 2024

(Ergebnisse für alle Betriebe aus dem Mixmodell mit Verwaltungsdatenauswertung)

Jahr ----- Quartal		Beschäftigte			Umsatz		
		Messzahl ²	Veränderung zum		Messzahl ²	Veränderung zum	
			Vorquartal	Vorjahr		Vorquartal	Vorjahr
			%	%		%	%
2021	1. Quartal	98,6	- 0,3	2,0	79,4	- 32,1	- 1,2
	2. Quartal	99,3	0,7	3,2	97,9	23,2	9,1
	3. Quartal	101,6	2,3	2,1	102,1	4,3	11,7
	4. Quartal	100,6	- 1,0	1,7	120,6	18,1	3,1
2022	1. Quartal	100,8	0,2	2,2	92,9	- 23,0	17,0
	2. Quartal	100,7	- 0,1	1,4	110,3	18,7	12,7
	3. Quartal	103,4	2,7	1,8	114,3	3,6	11,9
	4. Quartal	102,1	- 1,3	1,5	131,2	14,8	8,8
2023	1. Quartal	101,6	- 0,5	0,8	104,0	- 20,7	11,9
	2. Quartal	102,1	0,5	1,4	118,8	14,2	7,7
	3. Quartal	104,1	2,0	0,7	122,0	2,7	6,7
	4. Quartal	102,7	-1,4	0,6	135,7	11,3	3,4
2024	1. Quartal	101,9	-0,7	0,3	103,5	-23,7	-0,5
	2. Quartal	101,7 p	- 0,2 p	- 0,4 p	114,7 p	10,8 p	- 3,5 p
	3. Quartal	103,3 p	1,6 p	- 0,8 p	121,4 p	5,8 p	- 0,5 p
	4. Quartal	102,3 p	- 1,0 p	- 0,4 p	132,8 p	9,4 p	- 2,1 p

¹ Bauinstallation und sonstiges Ausbaugewerbe

² Basis 2021=100

Veränderungsrate der Messzahlen für Beschäftigte und Umsatz gegenüber dem Vorjahreswert im Ausbaugewerbe in Schleswig-Holstein 2021 bis 2024 (alle Betriebe - Ergebnisse Mixmodell)

