

STATISTISCHE BERICHTE

Kennziffer: E I 1 - m 12/24 SH

# Verarbeitendes Gewerbe sowie Bergbau und Gewinnung von Steinen und Erden in Schleswig-Holstein Dezember 2024

- Vorläufige Ergebnisse -

Herausgegeben am: 20. Februar 2025

# Impressum

## Statistische Berichte

### Herausgeber:

#### Statistisches Amt für Hamburg und Schleswig-Holstein

– Anstalt des öffentlichen Rechts –

Steckelhörn 12

20457 Hamburg

### Auskunft zu dieser Veröffentlichung:

Christian Reinke

Telefon: 0431 6895-9242

E-Mail: [Industrie@statistik-nord.de](mailto:Industrie@statistik-nord.de)

### Auskunftsdienst:

E-Mail: [info@statistik-nord.de](mailto:info@statistik-nord.de)

Auskünfte: 040 42831-1766

Internet: [www.statistik-nord.de](http://www.statistik-nord.de)

© Statistisches Amt für Hamburg und Schleswig-Holstein, Hamburg 2025

Auszugsweise Vervielfältigung und Verbreitung mit Quellenangabe gestattet.

Sofern in den Produkten auf das Vorhandensein von Copyrightrechten Dritter hingewiesen wird, sind die in deren Produkten ausgewiesenen Copyrightbestimmungen zu wahren. Alle übrigen Rechte bleiben vorbehalten.

### Zeichenerklärung:

0	weniger als die Hälfte von 1 in der letzten besetzten Stelle, jedoch mehr als nichts
–	nichts vorhanden (genau Null)
...	Angabe fällt später an
·	Zahlenwert unbekannt oder geheim zu halten
X	Tabellenfach gesperrt, weil Aussage nicht sinnvoll
a. n. g.	anderweitig nicht genannt
u. dgl.	und dergleichen
H. v.	Herstellung von

# Inhaltsverzeichnis

	Seite
<b>Impressum/Zeichenerklärung</b>	2
<b>Methodische Hinweise</b>	4

## Tabellenteil

1. Betriebe, Tätige Personen, geleistete Arbeitsstunden und Bruttoentgelte im Verarbeitenden Gewerbe sowie Bergbau und Gewinnung von Steinen und Erden in Schleswig-Holstein im Dezember 2024 nach Wirtschaftszweigen (Vorläufige Ergebnisse)	6
2. Umsatz der Betriebe im Verarbeitenden Gewerbe sowie Bergbau und Gewinnung von Steinen und Erden in Schleswig-Holstein im Dezember 2024 nach Wirtschaftszweigen (Vorläufige Ergebnisse)	11
3. Tätige Personen und Umsatz der fachlichen Betriebsteile im Verarbeitenden Gewerbe sowie Bergbau und Gewinnung von Steinen und Erden in Schleswig-Holstein im Dezember 2024 nach Wirtschaftszweigen (Vorläufige Ergebnisse)	16
4. Auftragseingang der fachlichen Betriebsteile in ausgewählten Bereichen des Verarbeitenden Gewerbes in Schleswig-Holstein im Dezember 2024 (Vorläufige Ergebnisse)	22
5. Betriebe, Tätige Personen, geleistete Arbeitsstunden, Bruttoentgelte und Umsatz im Verarbeitenden Gewerbe sowie Bergbau und Gewinnung von Steinen und Erden in Schleswig-Holstein nach Kreisen und ausgewählten Gemeinden im Dezember 2024 (Vorläufige Ergebnisse)	25
6. Betriebe, Tätige Personen, geleistete Arbeitsstunden, Bruttoentgelte und Umsatz im Verarbeitenden Gewerbe sowie Bergbau und Gewinnung von Steinen und Erden in Schleswig-Holstein 2008 bis 2024 (Aktuelles Jahr = Vorläufige Ergebnisse)	26

## Grafiken

1. Tätige Personen, Gesamtumsatz und Auslandsumsatz der Betriebe im Verarbeitenden Gewerbe sowie Bergbau und Gewinnung von Steinen und Erden in Schleswig-Holstein nach Monaten 2023 bis 2024 (Aktuelles Jahr = Vorläufige Ergebnisse)	27
2. Tätige Personen der Betriebe im Verarbeitenden Gewerbe sowie Bergbau und Gewinnung von Steinen und Erden in Schleswig-Holstein im Dezember 2024 - Veränderung in ausgewählten Wirtschaftszweigen gegenüber dem Vorjahresmonat (Vorläufige Ergebnisse)	28
3. Umsatz der Betriebe im Verarbeitenden Gewerbe sowie Bergbau und Gewinnung von Steinen und Erden in Schleswig-Holstein im Dezember 2024 - Veränderung in ausgewählten Wirtschaftszweigen gegenüber dem Vorjahresmonat (Vorläufige Ergebnisse)	29

## Methodische Hinweise

Ab Berichtsmonat Januar 2009 werden die Ergebnisse des Monatsberichts für Betriebe des Verarbeitenden Gewerbes sowie des Bergbaus und der Gewinnung von Steinen und Erden in der fachlichen Gliederung der „Klassifikation der Wirtschaftszweige, Ausgabe 2008 (WZ 2008)“ nachgewiesen. Mit der Einführung der WZ 2008 wird die Verordnung (EG) Nr. 1893/2006 des Europäischen Parlaments und des Rates vom 20. Dezember 2006 (ABl. Nr. L 393 S. 1) zur Einführung der Statistischen Systematik der Wirtschaftszweige in der Europäischen Gemeinschaft (NACE Rev.2) umgesetzt.

Die Anwendung der neuen Klassifikation hat Auswirkungen auf den Berichtskreis der Statistiken im Produzierenden Gewerbe, weil einige Tätigkeiten innerhalb des Produzierenden Gewerbes umgruppiert, andere zusätzlich aufgenommen oder ausgegliedert wurden. Darüber hinaus erfolgt die Kodierung der Wirtschaftszweige nunmehr nach einem neuen Nummerierungssystem. An der Periodizität der Erhebung und den Erhebungsmerkmalen selbst hat sich im Wesentlichen nichts geändert.

Infolge der strukturellen Veränderungen beim Produzierenden Gewerbe durch den Übergang auf die WZ 2008 zählen jetzt zum Beispiel die Branchen des Verlagsgewerbes und des Recyclings nicht mehr zum Verarbeitenden Gewerbe. Auch innerhalb des Verarbeitenden Gewerbes wurden mit der WZ 2008 erhebliche Anpassungen bei der Zusammensetzung der Wirtschaftszweige vorgenommen. So werden künftig Montage- und Installationsleistungen in eigenständigen Klassen der WZ 2008 nachgewiesen.

Nicht mehr zum Verarbeitenden Gewerbe zählen Betriebe, die schwerpunktmäßig fremdbezogene Waren in eigenem Namen verkaufen und kein Eigentum an den verarbeiteten Inputmaterialien besaßen (Converter). Diese Einheiten werden künftig in der Regel dem Handel oder den Dienstleistungen zugerechnet.

Neben den Angaben für die Wirtschaftszweiggliederungen der WZ 2008 werden auch Ergebnisse für die Hauptgruppen „Vorleistungsgüter, Investitionsgüter, Gebrauchsgüter, Verbrauchsgüter und Energie“ veröffentlicht. Die Verordnung (EG) Nr. 656/2007 der Kommission vom 14. Juni 2007 (ABl. EU Nr. L 155 S. 3) legt die Definition der Hauptgruppen fest.

Um einen korrekten Vergleich zu ermöglichen, wurden die Ergebnisse des Jahres 2008 auf die WZ 2008 umgeschlüsselt.

## Berichtskreis

Der **Berichtskreis** des Monatsberichts für Betriebe umfasst:

Sämtliche Betriebe des Wirtschaftsbereichs Verarbeitendes Gewerbe sowie Bergbau und Gewinnung von Steinen und Erden mit mindestens 50 tätigen Personen, unabhängig davon, ob diese Betriebe zu Rechtlichen Einheiten dieses Wirtschaftsbereichs gehören, oder zu Rechtlichen Einheiten, deren wirtschaftlicher Schwerpunkt außerhalb des Produzierenden Gewerbes liegt. Der Berichtskreis wird jeweils zum Januar eines Berichtsjahres auf der Grundlage der Daten zur Anzahl der tätigen Personen im September des Vorjahres neu festgelegt. Die erstmalige Einbeziehung von „Aufsteigern“ bzw. die Nichtberücksichtigung von „Absteigern“ führt zu Jahresbeginn regelmäßig zu geringfügigen Sprüngen in den nachgewiesenen Zeitreihen.

## Darstellung der Ergebnisse

Bei Betrieben werden die Merkmale „Tätige Personen“ und „Umsatz“ sowohl für Betriebe als auch für fachliche Betriebsteile aufbereitet. Bei der Aufbereitung für Betriebe (Tabellen 1, 2, 5, 6) werden die Ergebnisse nach örtlichen Betriebseinheiten aufgerechnet, d. h., es werden kombinierte Betriebe (Betriebe mit fachlichen Betriebsteilen in mehreren WZ 2008-Klassen, z. B. Maschinenbau und Gießerei) mit den Angaben für den gesamten Betrieb der WZ 2008-Klasse zugerechnet, in der das wirtschaftliche Schwergewicht des Betriebes liegt.

In der Aufbereitung für fachliche Betriebsteile (Tabellen 3, 4) werden dagegen die Ergebnisse der fachlichen Betriebsteile kombinierter Betriebe auf die verschiedenen WZ 2008-Klassen aufgeteilt, denen die einzelnen Betriebsteile ihrer Produktion entsprechend zuzurechnen sind.

Das Ergebnis „Verarbeitendes Gewerbe sowie Bergbau und Gewinnung von Steinen und Erden insgesamt“ für Betriebe enthält auch die Angaben für Betriebsteile sonstiger Wirtschaftsbereiche, d. h. Handel, Transport, Baugewerbe, Landwirtschaft u. a. m. Im Ergebnis „Verarbeitendes Gewerbe sowie Bergbau und Gewinnung von Steinen und Erden insgesamt“ für fachliche Betriebsteile sind die Angaben für Betriebsteile sonstiger Wirtschaftsbereiche nicht enthalten. Bei den Umsatzangaben für die fachlichen Betriebsteile bleiben somit z. B. die Umsätze aus dem Verkauf von Handelsware unberücksichtigt.

## Definitionen der Merkmale

Die in den Tabellen dargestellten Merkmale sind folgendermaßen definiert:

**Rechtliche Einheit (alte Bezeichnung: Unternehmen):** Die Rechtliche Einheit wird in der deutschen amtlichen Statistik als kleinste rechtlich selbstständige Einheit definiert, die aus handels- bzw. steuerrechtlichen Gründen Bücher führt und eine jährliche Feststellung des Vermögensbestandes bzw. des Erfolgs der wirtschaftlichen Tätigkeit vornehmen muss.

**Betrieb:** Der Begriff Betrieb wird im Produzierenden Gewerbe für örtlich abgegrenzte rechtlich unselbständige Produktionseinheiten verwendet und ist im ProdGewStatG definiert. Er schließt Verwaltungs-, Reparatur-, Montage- und Hilfsbetriebe mit ein, die mit dem meldenden Betrieb örtlich verbunden sind oder in dessen Nähe liegen. Örtlich getrennte Hauptverwaltungen von Rechtlichen Einheiten des Erhebungsbereichs werden als eigenständige Betriebe dieses Bereichs erfasst. Das statistische Unternehmensregister (URS) stellt übergreifende Auswertungen zur Verfügung, die auch andere Wirtschaftsbereiche (z. B. Handel und Dienstleistungen) umfassen. Im URS wie in den anderen Wirtschaftsbereichen wird der Begriff Niederlassung für die örtlich abgegrenzte Einheit verwendet.

Die Merkmalswerte sind für den gesamten Betrieb zu melden und schließen auch die nichtproduzierenden Teile ein.

**Tätige Personen:** Alle am Monatsende im Betrieb tätigen Personen einschl. der tätigen Inhaber: innen, mithelfenden Familienangehörigen (auch unbezahlt mithelfende Familienangehörige, soweit sie mindestens ein Drittel der üblichen Arbeitszeit im Betrieb tätig sind), an andere Arbeitgeber überlassenen Mitarbeitenden und Heimarbeitenden, aber ohne Leiharbeiter:innen. Einbezogen werden u. a. Erkrankte, Urlauber:innen, Kurzarbeiter:innen, Streikende, von der Aussperrung Betroffene, Personen in Altersteilzeitregelungen, Auszubildende, Saison- und Aushilfsarbeiter:innen sowie Teilzeitbeschäftigte. Die tätigen Personen umfassen auch die kaufmännischen Auszubildenden (einschl. der Auszubildenden in den übrigen nichtgewerblichen Ausbildungsberufen) und die gewerblich Auszubildenden.

**Geleistete Arbeitsstunden:** Zu melden sind die von allen tätigen Personen (einschl. der Heimarbeitenden und der Auszubildenden) im Betrieb tatsächlich geleisteten (nicht die bezahlten) Stunden, einschl. Über-, Nacht-, Sonntags- und Feiertagsstunden.

**Entgelte:** Die Entgelte entsprechen der Bruttolohn- und -gehaltssumme. Dies ist die Bruttosumme der Bar- und Sachbezüge der tätigen Personen einschl. der an andere Arbeitgeber überlassenen Mitarbeitenden ohne Pflichtanteile des Arbeitgebers zu den Sozialversicherungen und Vergütungen, die als Spesenersatz anzusehen sind.

Einzubeziehen sind tariflich oder frei vereinbarte Zulagen (z. B. Akkord-, Nachtarbeits-, Schmutzulagen), Naturalvergütungen, Vergütungen für ausgefallene Arbeitszeit (z. B. Urlaubslöhne), Lohn- und Gehaltsfortzahlungen im Krankheitsfall und Zuschüsse des Arbeitgebers zum Krankengeld, Arbeitsentgelte und sonstige lohnsteuerpflichtige Zahlungen des Arbeitgebers im Rahmen von Altersteilzeitregelungen, Urlaubsbeihilfen, Gratifikationen, Gewinnbeteiligungen, tariflich oder frei vereinbarte Kindergelder und sonstige Familienzuschläge sowie Erziehungsbeihilfen, ferner

vermögenswirksame Leistungen des Arbeitgebers und gezahlte Beträge an tätige Personen in eigenen Sozialeinrichtungen (z. B. Werksarzt) sowie Bezüge von Gesellschaftern, Vorstandsmitgliedern und anderen leitenden Kräften (soweit sie steuerlich als Einkünfte aus unselbständiger Arbeit gelten), außerdem Prämien, Provisionen und Tantiemen.

Nicht einbezogen sind das staatliche Kindergeld, Sozial- und sonstige Aufwendungen des Arbeitgebers (u. a. Pflichtbeiträge zur Sozialversicherung, Aufwendungen für die betriebliche Altersversorgung, Vorruhestandszahlungen, Kurzarbeitergeld), an andere Arbeitgeber für die entgeltliche Überlassung von Arbeitskräften gezahlte Beträge sowie Einnahmen von anderen Arbeitgebern für die Überlassung von Arbeitnehmern.

**Umsatz:** Umsatz aus eigener Erzeugung (einschl. Umsatz aus dem Verkauf von Energie und Nebenerzeugnissen und Abfällen sowie Entgelte für industrielle Dienstleistungen, wie Reparaturen, Instandhaltungen, Installationen und Montagen), Umsatz aus Handelsware und sonstigen nichtindustriellen/nichthandwerklichen Tätigkeiten (z. B. Erlöse aus Vermietung und Verpachtung sowie aus Lizenzverträgen, Provisionseinnahmen und Einnahmen aus der Veräußerung von Patenten).

Der Umsatz beruht auf Rechnungswerten (Fakturenwerte) ohne in Rechnung gestellte Umsatzsteuer. Im Umsatz enthalten sind Verbrauchsteuern und Kosten für Fracht, Verpackung und Porto, auch wenn diese gesondert berechnet werden. Außerordentliche und betriebsfremde Erträge aus dem Verkauf von Anlagegütern, aus der Verpachtung von Grundstücken, Zinsen, Dividenden u. dgl. sind nicht im Umsatz enthalten. Da es sich grundsätzlich um fakturierte Werte handelt, enthält der Umsatz auch nicht den Wert der Lieferungen, die innerhalb einer Rechtlichen Einheit von Werk zu Werk stattfinden. Bei der Aufgliederung nach Ländern kann es daher vorkommen, dass Erzeugnisse, die in einem Land produziert werden, im Umsatz eines anderen Landes enthalten sind. Der regional gegliederte Umsatz entspricht daher z. T. nicht der Produktion in den einzelnen Ländern.

**Inlandsumsatz:** Umsatz mit Abnehmern im gesamten Bundesgebiet sowie Umsatz mit den im Bundesgebiet stationierten ausländischen Streitkräften.

**Auslandsumsatz:** Umsatz mit Abnehmern im Ausland und – soweit einwandfrei erkennbar – Umsatz mit deutschen Exporteuren. Als Auslandsumsatz mit der Eurozone gilt der Umsatz mit den Staaten der Eurozone, d. h., mit Belgien, Estland, Finnland, Frankreich, Griechenland, Irland, Italien, Kroatien, Lettland, Litauen, Luxemburg, Malta, den Niederlanden, Österreich, Portugal, der Slowakei, Slowenien, Spanien und der Republik Zypern. Als Auslandsumsatz mit dem sonstigen Ausland gilt der Umsatz mit allen Staaten außer den oben genannten Staaten der Eurozone.

**Exportquote:** Anteil des Auslandsumsatzes am Gesamtumsatz.

**1. Betriebe, Tätige Personen, geleistete Arbeitsstunden und Bruttoentgelte  
im Verarbeitenden Gewerbe sowie Bergbau und Gewinnung von Steinen und Erden  
in Schleswig-Holstein im Dezember 2024 nach Wirtschaftszweigen (Vorläufige Ergebnisse)**

WZ 2008	Bezeichnung	Betriebe		Tätige Personen	Verän- derung zum Vor- jahres- monat	Geleistete Arbeits- stunden	Verän- derung zum Vor- jahres- monat	Brutto- entgelte	Verän- derung zum Vor- jahres- monat
		2024	2023						
		Anzahl							
B	Bergbau und Gewinnung von Steinen und Erden	3	3	275	- 5,2	41	- 0,3	1 871	14,2
05	Kohlenbergbau	—	—	—	—	—	—	—	—
06	Gewinnung von Erdöl und Erdgas	1	1	.	.	.	.	.	.
07	Erzbergbau	—	—	—	—	—	—	—	—
08	Gewinnung von Steinen und Erden, sonstiger Bergbau	2	2	.	.	.	.	.	.
09	Erbringung von Dienstleistungen für den Bergbau und die Gewinnung von Steinen und Erden	—	—	—	—	—	—	—	—
C	Verarbeitendes Gewerbe	563	566	114 905	0,7	13 311	2,1	557 449	5,7
10	H. v. Nahrungs- und Futtermitteln	96	97	19 653	4,9	2 304	2,1	70 451	7,6
10.1	Schlachten und Fleischverarbeitung	15	16	4 166	6,8	472	0,1	13 078	10,3
10.11	Schlachten (ohne Schlachten von Geflügel)	6	7	662	.	88	.	2 147	.
10.13	Fleischverarbeitung	9	8	3 504	12,7	384	3,9	10 931	19,5
10.3	Obst- und Gemüseverarbeitung	3	5	.	.	.	.	.	.
10.39	Sonstige Verarbeitung von Obst und Gemüse	3	5	.	.	.	.	.	.
10.5	Milchverarbeitung	12	11	1 309	9,8	171	16,3	5 490	23,4
10.51	Milchverarbeitung (ohne H. v. Speiseeis)	12	11	1 309	9,8	171	16,3	5 490	23,4
10.6	Mahl- und Schälsmühlen, H. v. Stärke und Stärkeerzeugnissen	4	4	1 846	3,0	210	7,8	9 118	14,6
10.61	Mahl- und Schälsmühlen	3	3	.	.	.	.	.	.
10.7	H. v. Back- und Teigwaren	31	30	4 410	5,4	508	4,7	13 994	4,4
10.71	H. v. Backwaren (ohne Dauerbackwaren)	31	30	4 410	5,4	508	4,7	13 994	4,4
10.8	H. v. sonstigen Nahrungsmitteln	25	24	5 175	8,5	586	1,6	19 801	9,5
10.82	H. v. Süßwaren (ohne Dauerbackwaren)	14	13	2 668	6,2	298	- 5,2	8 307	10,1
10.89	H. v. sonstigen Nahrungsmitteln a. n. g.	7	6	1 597	37,9	177	34,2	7 557	22,4
10.9	H. v. Futtermitteln	4	4	611	0,0	60	- 4,6	1 788	- 9,1
11	Getränkeherstellung	10	11	1 487	- 0,8	184	1,3	6 506	- 1,3
11.07	H. v. Erfrischungsgetränken; Gewinnung natürlicher Mineralwässer	7	8	975	- 0,1	133	2,3	4 395	2,7
12	Tabakverarbeitung	1	1	.	.	.	.	.	.
13	H. v. Textilien	4	5	360	- 16,3	40	- 13,7	1 380	- 15,1
13.9	H. v. sonstigen Textilwaren	4	4	360	.	40	.	1 380	.
14	H. v. Bekleidung	1	1	.	.	.	.	.	.
15	H. v. Leder, Lederwaren und Schuhen	—	—	—	—	—	—	—	—
16	H. v. Holz-, Flecht-, Korb- und Korkwaren (ohne Möbel)	6	7	443	- 14,0	66	- 9,1	1 831	- 16,1
16.2	H. v. sonstigen Holz-, Kork-, Flecht- und Korbwaren (ohne Möbel)	5	5	.	.	.	.	.	.
16.23	H. v. sonstigen Konstruktionsteilen, Fertigbauteilen, Ausbauelementen und Fertigteilbauten aus Holz	4	4	.	.	.	.	.	.
17	H. v. Papier, Pappe und Waren daraus	17	18	3 169	- 2,3	359	1,1	12 700	- 0,8
17.1	H. v. Holz- und Zellstoff, Papier, Karton und Pappe	4	4	899	0,6	106	2,2	3 683	- 7,4
17.12	H. v. Papier, Karton und Pappe	4	4	899	0,6	106	2,2	3 683	- 7,4

**1. Betriebe, Tätige Personen, geleistete Arbeitsstunden und Bruttoentgelte  
im Verarbeitenden Gewerbe sowie Bergbau und Gewinnung von Steinen und Erden  
in Schleswig-Holstein im Dezember 2024 nach Wirtschaftszweigen (Vorläufige Ergebnisse)**

WZ 2008	Bezeichnung	Betriebe		Tätige Personen	Verän- derung zum Vor- jahres- monat	Geleistete Arbeits- stunden	Verän- derung zum Vor- jahres- monat	Brutto- entgelte	Verän- derung zum Vor- jahres- monat
		2024	2023						
		Anzahl			%	1 000 Std.	%	1 000 Euro	%
17.2	H. v. Waren aus Papier, Karton und Pappe	13	14	2 270	- 3,4	253	0,7	9 017	2,3
17.21	H. v. Wellpapier und -pappe sowie von Verpackungsmitteln aus Papier, Karton und Pappe	9	9	1 205	- 4,3	116	3,3	5 245	- 0,9
<b>18</b>	<b>H. v. Druckerzeugnissen; Vervielfältigung von bespielten Ton-, Bild- und Datenträgern</b>	<b>12</b>	<b>17</b>	<b>1 655</b>	<b>- 28,6</b>	<b>147</b>	<b>- 37,7</b>	<b>4 804</b>	<b>- 42,7</b>
18.1	H. v. Druckerzeugnissen	12	17	1 655	- 28,6	147	- 37,7	4 804	- 42,7
18.12	Drucken a. n. g.	8	11	1 042	- 26,9	99	- 37,8	3 573	- 33,7
18.14	Binden von Druckerzeugnissen und damit verbundene Dienstleistungen	3	4	.	.	.	.	.	.
<b>19</b>	<b>Kokerei und Mineralölverarbeitung</b>	<b>3</b>	<b>4</b>	<b>.</b>	<b>.</b>	<b>.</b>	<b>.</b>	<b>.</b>	<b>.</b>
19.2	Mineralölverarbeitung	3	4	.	.	.	.	.	.
<b>20</b>	<b>H. v. chemischen Erzeugnissen</b>	<b>32</b>	<b>32</b>	<b>5 707</b>	<b>1,8</b>	<b>710</b>	<b>0,2</b>	<b>28 618</b>	<b>- 6,9</b>
20.1	H. v. chemischen Grundstoffen, Düngemitteln und Stickstoffverbindungen, Kunststoffen in Primärformen und synthetischem Kautschuk in Primärformen	12	12	2 917	1,2	347	- 1,2	14 597	- 17,4
20.12	H. v. Farbstoffen und Pigmenten	3	3	.	.	.	.	.	.
20.14	H. v. sonstigen organischen Grundstoffen und Chemikalien	3	3	.	.	.	.	.	.
20.16	H. v. Kunststoffen in Primärformen	4	4	421	7,1	64	20,1	1 863	- 3,9
20.2	H. v. Schädlingsbekämpfungs-, Pflanzenschutz- und Desinfektionsmitteln	3	3	986	.	151	.	4 870	.
20.3	H. v. Anstrichmitteln, Druckfarben und Kitten	6	5	622	14,3	60	14,5	2 875	16,7
20.5	H. v. sonstigen chemischen Erzeugnissen	8	8	946	1,1	127	0,0	5 394	5,0
20.59	H. v. sonstigen chemischen Erzeugnissen a. n. g.	6	6	.	.	.	.	.	.
<b>21</b>	<b>H. v. pharmazeutischen Erzeugnissen</b>	<b>16</b>	<b>16</b>	<b>6 197</b>	<b>3,0</b>	<b>639</b>	<b>1,1</b>	<b>30 066</b>	<b>10,1</b>
21.2	H. v. pharmazeutischen Spezialitäten und sonstigen pharmazeutischen Erzeugnissen	14	14	.	.	.	.	.	.
<b>22</b>	<b>H. v. Gummi- und Kunststoffwaren</b>	<b>48</b>	<b>47</b>	<b>6 974</b>	<b>0,3</b>	<b>889</b>	<b>5,0</b>	<b>27 387</b>	<b>6,2</b>
22.1	H. v. Gummiwaren	12	11	1 612	0,6	189	1,5	6 149	1,8
22.19	H. v. sonstigen Gummiwaren	11	10	.	.	.	.	.	.
22.2	H. v. Kunststoffwaren	36	36	5 362	0,2	701	6,0	21 238	7,6
22.21	H. v. Platten, Folien, Schläuchen und Profilen aus Kunststoffen	5	4	901	19,0	159	36,3	3 611	50,2
22.22	H. v. Verpackungsmitteln aus Kunststoffen	5	5	484	2,3	63	6,0	1 933	1,4
22.23	H. v. Baubedarfsartikeln aus Kunststoffen	7	7	837	- 3,3	104	- 11,3	2 684	- 5,0
22.29	H. v. sonstigen Kunststoffwaren	19	20	3 140	- 3,5	375	1,8	13 010	3,2
<b>23</b>	<b>H. v. Glas und Glaswaren, Keramik, Verarbeitung von Steinen und Erden</b>	<b>22</b>	<b>22</b>	<b>2 486</b>	<b>- 5,2</b>	<b>282</b>	<b>- 8,3</b>	<b>10 470</b>	<b>- 16,0</b>
23.1	H. v. Glas und Glaswaren	8	8	700	- 0,6	79	2,7	2 551	- 8,0
23.12	Veredlung und Bearbeitung von Flachglas	4	4	253	- 5,9	38	- 1,7	618	- 41,8
23.19	Herstellung, Veredlung und Bearbeitung von sonstigem Glas einschließlich technischen Glaswaren	3	3	.	.	.	.	.	.
23.6	H. v. Erzeugnissen aus Beton, Zement und Gips	7	7	954	- 0,7	102	- 10,1	4 040	- 21,5

**1. Betriebe, Tätige Personen, geleistete Arbeitsstunden und Bruttoentgelte  
im Verarbeitenden Gewerbe sowie Bergbau und Gewinnung von Steinen und Erden  
in Schleswig-Holstein im Dezember 2024 nach Wirtschaftszweigen (Vorläufige Ergebnisse)**

WZ 2008	Bezeichnung	Betriebe		Tätige Personen	Verän- derung zum Vor- jahres- monat	Geleistete Arbeits- stunden	Verän- derung zum Vor- jahres- monat	Brutto- entgelte	Verän- derung zum Vor- jahres- monat
		2024	2023						
		Anzahl							
23.61	H. v. Erzeugnissen aus Beton, Zement und Kalksandstein für den Bau	6	6	.	.	.	.	.	.
23.9	H. v. Schleifkörpern und Schleifmitteln auf Unterlage sowie sonstigen Erzeugnissen aus nichtmetallischen Mineralien a. n. g.	5	5	.	.	.	.	.	.
23.91	H. v. Schleifkörpern und Schleifmitteln auf Unterlage	4	3	358	- 1,4	36	5,4	1 746	- 12,7
24	Metallerzeugung und -bearbeitung	6	5	778	8,5	72	29,0	3 314	16,1
24.5	Gießereien	4	4	.	.	.	.	.	.
24.51	Eisengießereien	3	3	512	.	50	.	2 388	.
25	H. v. Metallerzeugnissen	48	48	4 836	- 0,3	541	6,8	19 369	8,1
25.1	Stahl- und Leichtmetallbau	12	10	1 028	15,4	134	24,9	4 033	37,4
25.11	H. v. Metallkonstruktionen	9	7	782	17,6	103	23,1	2 810	26,1
25.12	H. v. Ausbauelementen aus Metall	3	3	246	8,8	30	31,6	1 223	73,1
25.5	H. v. Schmiede-, Press-, Zieh- und Stanzteilen, gewalzten Ringen und pulvermetallurgischen Erzeugnissen	3	3	235	- 3,7	21	- 6,2	727	0,3
25.6	Oberflächenveredlung und Wärmebehandlung; Mechanik a. n. g.	19	20	1 588	- 4,9	191	- 4,4	5 354	- 4,0
25.61	Oberflächenveredlung und Wärmebehandlung	5	6	368	- 13,8	44	- 12,4	1 042	- 11,5
25.62	Mechanik a. n. g.	14	14	1 220	- 1,9	147	- 1,7	4 311	- 2,1
25.9	H. v. sonstigen Metallwaren	10	11	1 102	- 8,9	113	- 3,3	4 583	4,6
25.99	H. v. sonstigen Metallwaren a. n. g.	5	6	581	- 13,2	64	- 6,1	2 554	7,8
26	H. v. Datenverarbeitungsgeräten, elektronischen und optischen Erzeugnissen	38	37	9 064	1,4	1 026	6,9	58 848	31,0
26.1	H. v. elektronischen Bauelementen und Leiterplatten	9	8	2 072	2,3	267	7,0	8 243	1,2
26.11	H. v. elektronischen Bauelementen	6	5	1 803	3,6	236	6,3	7 099	3,2
26.12	H. v. bestückten Leiterplatten	3	3	269	- 5,3	31	12,8	1 144	- 9,7
26.3	H. v. Geräten und Einrichtungen der Telekommunikationstechnik	4	4	669	.	73	.	3 458	.
26.5	H. v. Mess-, Kontroll-, Navigations- u. ä. Instrumenten und Vorrichtungen; H. v. Uhren	16	16	4 053	3,5	422	3,5	34 071	60,1
26.51	H. v. Mess-, Kontroll-, Navigations- u. ä. Instrumenten und Vorrichtungen	15	15	.	.	.	.	.	.
26.7	H. v. optischen und fotografischen Instrumenten und Geräten	6	7	1 862	- 6,5	214	11,1	9 777	- 1,2
27	H. v. elektrischen Ausrüstungen	27	28	3 399	- 3,5	447	- 3,8	14 710	- 3,9
27.1	H. v. Elektromotoren, Generatoren, Transformatoren, Elektrizitätsverteilungs- und -schalteinrichtungen	9	10	847	- 7,2	90	- 4,6	3 443	- 5,7
27.11	H. v. Elektromotoren, Generatoren und Transformatoren	3	4	443	- 8,3	45	- 8,4	1 724	- 6,3
27.12	H. v. Elektrizitätsverteilungs- und -schalteinrichtungen	6	6	404	- 6,0	46	- 0,5	1 720	- 5,1



**1. Betriebe, Tätige Personen, geleistete Arbeitsstunden und Bruttoentgelte  
im Verarbeitenden Gewerbe sowie Bergbau und Gewinnung von Steinen und Erden  
in Schleswig-Holstein im Dezember 2024 nach Wirtschaftszweigen (Vorläufige Ergebnisse)**

WZ 2008	Bezeichnung	Betriebe		Tätige Personen	Verän- derung zum Vor- jahres- monat	Geleistete Arbeits- stunden	Verän- derung zum Vor- jahres- monat	Brutto- entgelte	Verän- derung zum Vor- jahres- monat
		2024	2023						
		Anzahl							
27.2	H. v. Batterien und Akkumulatoren	3	2	.	.	.	.	.	.
27.3	H. v. Kabeln und elektrischem Installationsmaterial	3	3	444	4,0	63	3,6	2 044	- 10,0
27.9	H. v. sonstigen elektrischen Ausrüstungen und Geräten a. n. g.	10	11	1 723	- 5,7	241	- 6,8	7 852	- 4,2
28	Maschinenbau	81	78	18 398	0,2	2 077	2,6	104 546	4,0
28.1	H. v. nicht wirtschaftszweigspezifischen Maschinen	23	23	7 073	- 1,6	706	- 5,0	41 207	9,6
28.13	H. v. Pumpen und Kompressoren a. n. g.	9	9	2 337	- 1,3	229	- 12,2	11 614	- 2,0
28.14	H. v. Armaturen a. n. g.	6	6	1 737	0,2	190	3,6	10 295	10,6
28.15	H. v. Lagern, Getrieben, Zahnrädern und Antriebselementen	5	5	1 374	2,0	128	- 3,7	7 721	- 7,3
28.2	H. v. sonstigen nicht wirtschaftszweigspezifischen Maschinen	25	22	4 488	5,3	534	13,2	25 144	1,0
28.22	H. v. Hebezeugen und Fördermitteln	9	7	1 796	9,0	248	24,4	12 391	- 4,8
28.25	H. v. kälte- und lufttechnischen Erzeugnissen, nicht für den Haushalt	3	3	.	.	.	.	.	.
28.29	H. v. sonstigen nicht wirtschaftszweigspezifischen Maschinen a. n. g.	12	11	1 820	6,8	200	9,2	9 359	12,4
28.4	H. v. Werkzeugmaschinen	5	5	.	.	.	.	.	.
28.41	H. v. Werkzeugmaschinen für die Metallbearbeitung	3	3	648	- 8,1	64	22,3	.	.
28.9	H. v. Maschinen für sonstige bestimmte Wirtschaftszweige	27	27	5 509	0,1	711	6,1	31 893	4,2
28.92	H. v. Bergwerks-, Bau- und Baustoffmaschinen	5	5	615	- 0,8	82	- 6,8	2 568	1,7
28.93	H. v. Maschinen für die Nahrungs- und Genussmittelerzeugung und die Tabakverarbeitung	7	7	1 432	2,7	149	1,7	7 872	2,9
28.99	H. v. Maschinen für sonstige bestimmte Wirtschaftszweige a. n. g.	12	12	2 871	2,1	423	14,2	17 902	5,6
29	H. v. Kraftwagen und Kraftwagenteilen	8	8	2 456	- 4,1	287	5,2	8 732	1,2
29.2	H. v. Karosserien, Aufbauten und Anhängern	4	4	.	.	.	.	.	.
29.3	H. v. Teilen und Zubehör für Kraftwagen	3	3	.	.	.	.	.	.
29.32	H. v. sonstigen Teilen und sonstigem Zubehör für Kraftwagen	3	3	.	.	.	.	.	.
30	Sonstiger Fahrzeugbau	16	16	7 595	2,7	760	7,3	45 109	10,8
30.1	Schiff- und Bootsbau	9	8	4 855	2,8	449	8,2	29 718	14,9
30.11	Schiffbau (ohne Boots- und Yachtbau)	5	4	.	.	.	.	.	.
30.12	Boots- und Yachtbau	4	4	.	.	.	.	.	.
31	H. v. Möbeln	5	6	777	- 19,6	63	- 24,1	2 667	- 22,1
32	H. v. sonstigen Waren	25	24	10 138	3,3	1 184	6,1	55 364	0,1
32.5	H. v. medizinischen und zahnmedizinischen Apparaten und Materialien	20	19	9 283	3,5	1 086	6,7	51 221	- 0,6
32.9	H. v. Erzeugnissen a. n. g.	4	4	.	.	.	.	.	.
32.99	H. v. sonstigen Erzeugnissen a. n. g.	4	4	.	.	.	.	.	.

**1. Betriebe, Tätige Personen, geleistete Arbeitsstunden und Bruttoentgelte  
im Verarbeitenden Gewerbe sowie Bergbau und Gewinnung von Steinen und Erden  
in Schleswig-Holstein im Dezember 2024 nach Wirtschaftszweigen (Vorläufige Ergebnisse)**

WZ 2008	Bezeichnung	Betriebe		Tätige Personen	Verän- derung zum Vor- jahres- monat	Geleistete Arbeits- stunden	Verän- derung zum Vor- jahres- monat	Brutto- entgelte	Verän- derung zum Vor- jahres- monat
		2024	2023						
		Anzahl							
33	Reparatur und Installation von Maschinen und Ausrüstungen	41	38	7 679	5,2	996	4,6	41 833	16,9
33.1	Reparatur von Metallerzeugnissen, Maschinen und Ausrüstungen	30	27	6 129	6,7	778	6,4	32 088	15,1
33.12	Reparatur von Maschinen	16	13	4 306	10,4	606	10,7	23 262	21,5
33.14	Reparatur von elektrischen Ausrüstungen	4	4	360	2,9	38	6,9	1 406	3,9
33.15	Reparatur und Instandhaltung von Schiffen, Booten und Yachten	3	3	.	.	.	.	.	.
33.17	Reparatur und Instandhaltung von Fahrzeugen a. n. g.	5	5	1 034	- 1,7	85	- 13,0	4 922	- 1,2
33.2	Installation von Maschinen und Ausrüstungen a. n. g.	11	11	1 550	- 0,4	218	- 1,5	9 746	23,4
B + C	Verarbeitendes Gewerbe sowie Bergbau und Gewinnung von Steinen und Erden	566	569	115 180	0,7	13 352	2,1	559 320	5,7
Nach Hauptgruppen									
A + EN	Vorleistungsgüterproduzenten und Energie	212	215	31 518	- 1,4	3 845	0,4	136 439	- 1,6
B	Investitionsgüterproduzenten	202	191	51 917	2,5	5 915	5,5	298 275	11,0
GG	Gebrauchsgüterproduzenten	14	17	3 172	- 10,3	335	- 0,8	14 778	- 5,3
VG	Verbrauchsgüterproduzenten	138	146	28 573	1,3	3 257	- 1,5	109 827	3,5

**2. Umsatz der Betriebe im Verarbeitenden Gewerbe sowie im Bergbau und Gewinnung von Steinen und Erden in Schleswig-Holstein  
im Dezember 2024 nach Wirtschaftszweigen (Vorläufige Ergebnisse)**

WZ 2008	Bezeichnung	Umsatz						
		Insgesamt	Veränderung zum Vor- jahres- monat	Ausland	Veränderung zum Vor- jahres- monat	Export- quote	Eurozone	Veränderung zum Vor- jahres- monat
		1 000 Euro	%	1 000 Euro	%		1 000 Euro	%
<b>B</b>	<b>Bergbau und Gewinnung von Steinen und Erden</b>	.	.	.	.	.	.	.
<b>05</b>	<b>Kohlenbergbau</b>	–	–	–	–	–	–	–
<b>06</b>	<b>Gewinnung von Erdöl und Erdgas</b>	.	.	–	–	–	–	–
<b>07</b>	<b>Erzbergbau</b>	–	–	–	–	–	–	–
<b>08</b>	<b>Gewinnung von Steinen und Erden, sonstiger Bergbau</b>	.	.	.	.	.	.	.
<b>09</b>	<b>Erbringung von Dienstleistungen für den Bergbau und die Gewinnung von Steinen und Erden</b>	–	–	–	–	–	–	–
<b>C</b>	<b>Verarbeitendes Gewerbe</b>	.	.	.	.	.	.	.
<b>10</b>	<b>H. v. Nahrungs- und Futtermitteln</b>	<b>612 232</b>	<b>- 0,8</b>	<b>139 399</b>	<b>7,9</b>	<b>22,8</b>	<b>77 595</b>	<b>- 2,1</b>
10.1	Schlachten und Fleischverarbeitung	145 081	- 1,0	22 649	6,4	15,6	8 188	9,4
10.11	Schlachten (ohne Schlachten von Geflügel)	41 685	.	.	.	.	.	.
10.13	Fleischverarbeitung	103 395	3,5	.	.	.	.	.
10.3	Obst- und Gemüseverarbeitung	.	.	.	.	.	.	.
10.39	Sonstige Verarbeitung von Obst und Gemüse	.	.	.	.	.	.	.
10.5	Milchverarbeitung	141 886	16,2	37 980	15,9	26,8	25 980	5,1
10.51	Milchverarbeitung (ohne H. v. Speiseeis)	141 886	16,2	37 980	15,9	26,8	25 980	5,1
10.6	Mahl- und Schälmmühlen, H. v. Stärke und Stärkeerzeugnissen	53 655	- 5,6	30 023	- 2,1	56,0	.	.
10.61	Mahl- und Schälmmühlen	.	.	.	.	.	.	.
10.7	H. v. Back- und Teigwaren	53 653	- 14,9	.	.	.	.	.
10.71	H. v. Backwaren (ohne Dauerbackwaren)	53 653	- 14,9	.	.	.	.	.
10.8	H. v. sonstigen Nahrungsmitteln	147 993	- 3,0	38 189	9,5	25,8	18 023	7,8
10.82	H. v. Süßwaren (ohne Dauerbackwaren)	48 725	17,1	13 253	42,9	27,2	5 455	29,5
10.89	H. v. sonstigen Nahrungsmitteln a. n. g.	76 201	- 10,9	17 015	- 7,4	22,3	4 988	- 20,4
10.9	H. v. Futtermitteln	.	.	.	.	.	.	.
<b>11</b>	<b>Getränkherstellung</b>	<b>33 764</b>	<b>- 0,4</b>	<b>3 100</b>	<b>38,6</b>	<b>9,2</b>	.	.
11.07	H. v. Erfrischungsgetränken; Gewinnung natürlicher Mineralwässer	19 677	5,0	.	.	.	.	.
<b>12</b>	<b>Tabakverarbeitung</b>	.	.	.	.	.	.	.
<b>13</b>	<b>H. v. Textilien</b>	<b>10 526</b>	<b>- 2,6</b>	<b>3 630</b>	<b>- 8,5</b>	<b>34,5</b>	<b>1 022</b>	<b>- 45,3</b>
13.9	H. v. sonstigen Textilwaren	10 526	.	3 630	.	34,5	1 022	.
<b>14</b>	<b>H. v. Bekleidung</b>	.	.	.	.	.	.	.
<b>15</b>	<b>H. v. Leder, Lederwaren und Schuhen</b>	–	–	–	–	–	–	–
<b>16</b>	<b>H. v. Holz-, Flecht-, Korb- und Korkwaren (ohne Möbel)</b>	<b>5 982</b>	<b>- 33,5</b>	.	.	.	.	.
16.2	H. v. sonstigen Holz-, Korb-, Flecht- und Korbwaren (ohne Möbel)	.	.	.	.	.	.	.
16.23	H. v. sonstigen Konstruktionsteilen, Fertigbauteilen, Ausbauelementen und Fertigteilbauten aus Holz	.	.	.	.	.	.	.
<b>17</b>	<b>H. v. Papier, Pappe und Waren daraus</b>	<b>72 309</b>	<b>- 0,3</b>	<b>23 621</b>	<b>2,6</b>	<b>32,7</b>	<b>13 348</b>	<b>- 0,2</b>
17.1	H. v. Holz- und Zellstoff, Papier, Karton und Pappe	29 198	- 3,0	15 559	1,5	53,3	8 663	1,7
17.12	H. v. Papier, Karton und Pappe	29 198	- 3,0	15 559	1,5	53,3	8 663	1,7

**2. Umsatz der Betriebe im Verarbeitenden Gewerbe sowie im Bergbau und  
Gewinnung von Steinen und Erden in Schleswig-Holstein  
im Dezember 2024 nach Wirtschaftszweigen (Vorläufige Ergebnisse)**

WZ 2008	Bezeichnung	Umsatz						
		Insgesamt	Verän- derung zum Vor- jahres- monat	Ausland	Verän- derung zum Vor- jahres- monat	Export- quote	Eurozone	Verän- derung zum Vor- jahres- monat
		1 000 Euro	%	1 000 Euro	%		1 000 Euro	%
17.2	H. v. Waren aus Papier, Karton und Pappe	43 110	1,6	8 062	5,0	18,7	4 685	- 3,5
17.21	H. v. Wellpapier und -pappe sowie von Verpackungsmitteln aus Papier, Karton und Pappe	25 573	3,6	4 050	7,8	15,8	2 192	- 16,1
<b>18</b>	<b>H. v. Druckerzeugnissen; Vervielfältigung von bespielten Ton-, Bild- und Datenträgern</b>	<b>22 298</b>	<b>- 38,7</b>	.	.	.	<b>1 993</b>	<b>- 12,5</b>
18.1	H. v. Druckerzeugnissen	22 298	- 38,7	.	.	.	1 993	- 12,5
18.12	Drucken a. n. g.	19 383	- 33,6	.	.	.	1 993	- 12,5
18.14	Binden von Druckerzeugnissen und damit verbundene Dienstleistungen	.	.	—	—	—	—	—
<b>19</b>	<b>Kokerei und Mineralölverarbeitung</b>	.	.	<b>38 016</b>	.	.	.	.
19.2	Mineralölverarbeitung	.	.	38 016	.	.	.	.
<b>20</b>	<b>H. v. chemischen Erzeugnissen</b>	<b>184 166</b>	<b>- 3,7</b>	<b>110 112</b>	<b>- 8,7</b>	<b>59,8</b>	<b>41 445</b>	<b>7,3</b>
20.1	H. v. chemischen Grundstoffen, Düngemitteln und Stickstoffverbindungen, Kunststoffen in Primärformen und synthetischem Kautschuk in Primärformen	114 078	- 0,9	75 701	- 7,1	66,4	29 367	6,5
20.12	H. v. Farbstoffen und Pigmenten	.	.	.	.	.	4 095	.
20.14	H. v. sonstigen organischen Grundstoffen und Chemikalien	.	.	.	.	.	.	.
20.16	H. v. Kunststoffen in Primärformen	9 367	25,6	4 828	53,3	51,5	.	.
20.2	H. v. Schädlingsbekämpfungsmitteln, Pflanzenschutz- und Desinfektionsmitteln	20 561	.	.	.	.	.	.
20.3	H. v. Anstrichmitteln, Druckfarben und Kittungen	11 958	- 6,7	5 221	3,5	43,7	2 766	8,5
20.5	H. v. sonstigen chemischen Erzeugnissen	32 363	- 4,7	19 204	- 19,6	59,3	5 251	- 1,9
20.59	H. v. sonstigen chemischen Erzeugnissen a. n. g.	.	.	.	.	.	.	.
<b>21</b>	<b>H. v. pharmazeutischen Erzeugnissen</b>	<b>153 256</b>	<b>- 5,5</b>	<b>87 265</b>	<b>- 9,3</b>	<b>56,9</b>	<b>37 688</b>	<b>- 2,9</b>
21.2	H. v. pharmazeutischen Spezialitäten und sonstigen pharmazeutischen Erzeugnissen	.	.	.	.	.	.	.
<b>22</b>	<b>H. v. Gummi- und Kunststoffwaren</b>	<b>104 551</b>	<b>5,7</b>	<b>36 725</b>	<b>- 0,5</b>	<b>35,1</b>	<b>16 063</b>	<b>3,7</b>
22.1	H. v. Gummiwaren	14 971	- 2,0	6 064	- 10,2	40,5	4 103	- 14,7
22.19	H. v. sonstigen Gummiwaren	.	.	.	.	.	.	.
22.2	H. v. Kunststoffwaren	89 581	7,1	30 661	1,7	34,2	11 961	12,0
22.21	H. v. Platten, Folien, Schläuchen und Profilen aus Kunststoffen	14 799	40,7	6 013	.	40,6	4 605	11,1
22.22	H. v. Verpackungsmitteln aus Kunststoffen	12 561	26,1	4 016	.	32,0	.	.
22.23	H. v. Baubedarfsartikeln aus Kunststoffen	8 301	- 16,4	—	—	—	—	—
22.29	H. v. sonstigen Kunststoffwaren	53 920	1,4	20 632	- 9,0	38,3	.	.
<b>23</b>	<b>H. v. Glas und Glaswaren, Keramik, Verarbeitung von Steinen und Erden</b>	<b>46 063</b>	<b>7,5</b>	<b>16 024</b>	<b>15,3</b>	<b>34,8</b>	<b>8 945</b>	<b>2,6</b>
23.1	H. v. Glas und Glaswaren	10 332	- 11,1	3 746	30,1	36,3	.	.
23.12	Veredlung und Bearbeitung von Flachglas	2 158	- 17,4	.	.	.	.	.

**2. Umsatz der Betriebe im Verarbeitenden Gewerbe sowie im Bergbau und Gewinnung von Steinen und Erden in Schleswig-Holstein  
im Dezember 2024 nach Wirtschaftszweigen (Vorläufige Ergebnisse)**

WZ 2008	Bezeichnung	Umsatz						
		Insgesamt	Veränderung zum Vor- jahres- monat	Ausland	Veränderung zum Vor- jahres- monat	Export- quote	Eurozone	Veränderung zum Vor- jahres- monat
		1 000 Euro	%	1 000 Euro	%		1 000 Euro	%
23.19	Herstellung, Veredlung und Bearbeitung von sonstigem Glas einschließlich technischen Glaswaren	.	.	.	.	.	.	.
23.6	H. v. Erzeugnissen aus Beton, Zement und Gips	25 188	19,8	.	.	.	.	.
23.61	H. v. Erzeugnissen aus Beton, Zement und Kalksandstein für den Bau	.	.	.	.	.	.	.
23.9	H. v. Schleifkörpern und Schleifmitteln auf Unterlage sowie sonstigen Erzeugnissen aus nichtmetallischen Mineralien a.n.g.	.	.	.	.	.	855	- 6,7
23.91	H. v. Schleifkörpern und Schleifmitteln auf Unterlage	2 935	- 8,6	.	.	.	.	.
<b>24</b>	<b>Metallerzeugung und -bearbeitung</b>	<b>6 337</b>	<b>6,7</b>	<b>3 835</b>	<b>26,2</b>	<b>60,5</b>	.	.
24.5	Gießereien	.	.	.	.	.	.	.
24.51	Eisengießereien	4 539	.	.	.	.	.	.
<b>25</b>	<b>H. v. Metallerzeugnissen</b>	<b>77 611</b>	<b>13,2</b>	<b>18 326</b>	<b>49,0</b>	<b>23,6</b>	<b>9 386</b>	<b>43,7</b>
25.1	Stahl- und Leichtmetallbau	13 162	59,8	1 436	728,0	10,9	322	.
25.11	H. v. Metallkonstruktionen	9 750	54,7	.	.	.	.	.
25.12	H. v. Ausbauelementen aus Metall	3 412	76,3	.	.	.	.	.
25.5	H. v. Schmiede-, Press-, Zieh- und Stanzteilen, gewalzten Ringen und pulvermetallurgischen Erzeugnissen	2 817	14,7	142	.	5,0	.	.
25.6	Oberflächenveredlung und Wärmebehandlung; Mechanik a. n. g.	12 179	- 14,7	1 190	52,5	9,8	656	29,1
25.61	Oberflächenveredlung und Wärmebehandlung	2 585	- 18,4	186	- 38,1	7,2	.	.
25.62	Mechanik a. n. g.	9 594	- 13,6	1 005	109,0	10,5	.	.
25.9	H. v. sonstigen Metallwaren	14 086	- 3,7	3 635	3,4	25,8	2 806	- 4,8
25.99	H. v. sonstigen Metallwaren a. n. g.	5 994	- 15,4	255	- 0,8	4,3	.	.
<b>26</b>	<b>H. v. Datenverarbeitungsgeräten, elektronischen und optischen Erzeugnissen</b>	<b>286 260</b>	<b>21,4</b>	<b>168 103</b>	<b>17,4</b>	<b>58,7</b>	<b>66 650</b>	<b>49,7</b>
26.1	H. v. elektronischen Bauelementen und Leiterplatten	79 663	53,2	48 699	37,1	61,1	.	.
26.11	H. v. elektronischen Bauelementen	73 072	61,5	.	.	.	.	.
26.12	H. v. bestückten Leiterplatten	6 591	- 2,5	.	.	.	.	.
26.3	H. v. Geräten und Einrichtungen der Telekommunikationstechnik	14 983	.	.	.	.	.	.
26.5	H. v. Mess-, Kontroll-, Navigations- u. ä. Instrumenten und Vorrichtungen; H. v. Uhren	151 439	8,5	80 117	5,4	52,9	27 005	20,8
26.51	H. v. Mess-, Kontroll-, Navigations- u. ä. Instrumenten und Vorrichtungen	.	.	.	.	.	.	.
26.7	H. v. optischen und fotografischen Instrumenten und Geräten	36 366	15,1	32 897	27,2	90,5	4 801	19,6
<b>27</b>	<b>H. v. elektrischen Ausrüstungen</b>	<b>58 496</b>	<b>4,8</b>	<b>29 928</b>	<b>13,1</b>	<b>51,2</b>	<b>14 555</b>	<b>39,7</b>
27.1	H. v. Elektromotoren, Generatoren, Transformatoren, Elektrizitätsverteilungs- und -schalteinrichtungen	14 965	- 1,9	.	.	.	.	.
27.11	H. v. Elektromotoren, Generatoren und Transformatoren	10 692	2,5	.	.	.	.	.
27.12	H. v. Elektrizitätsverteilungs- und -schalteinrichtungen	4 273	- 11,4	.	.	.	.	.

**2. Umsatz der Betriebe im Verarbeitenden Gewerbe sowie im Bergbau und  
Gewinnung von Steinen und Erden in Schleswig-Holstein  
im Dezember 2024 nach Wirtschaftszweigen (Vorläufige Ergebnisse)**

WZ 2008	Bezeichnung	Umsatz						
		Insgesamt	Verän- derung zum Vor- jahres- monat	Ausland	Verän- derung zum Vor- jahres- monat	Export- quote	Eurozone	Verän- derung zum Vor- jahres- monat
		1 000 Euro	%	1 000 Euro	%		1 000 Euro	%
27.2	H. v. Batterien und Akkumulatoren	.	.	.	.	.	256	.
27.3	H. v. Kabeln und elektrischem Installationsmaterial	6 203	12,1	4 448	18,4	71,7	1 023	- 16,1
27.9	H. v. sonstigen elektrischen Ausrüstungen und Geräten a. n. g.	30 848	- 3,5	14 295	- 9,4	46,3	8 055	11,3
<b>28</b>	<b>Maschinenbau</b>	<b>438 723</b>	<b>- 3,5</b>	<b>299 526</b>	<b>- 5,7</b>	<b>68,3</b>	<b>99 052</b>	<b>- 10,2</b>
28.1	H. v. nicht wirtschaftszweig-spezifischen Maschinen	165 424	- 1,1	125 307	2,1	75,7	37 482	- 4,3
28.13	H. v. Pumpen und Kompressoren a. n. g.	41 947	- 3,9	31 538	0,1	75,2	10 571	5,5
28.14	H. v. Armaturen a. n. g.	34 109	10,1	23 377	6,9	68,5	8 843	3,5
28.15	H. v. Lagern, Getrieben, Zahnrädern und Antriebselementen	.	.	.	.	.	.	.
28.2	H. v. sonstigen nicht wirtschafts-zweigspezifischen Maschinen	111 480	23,3	56 291	30,1	50,5	27 353	21,8
28.22	H. v. Hebezeugen und Fördermitteln	58 177	17,7	21 136	.	36,3	.	.
28.25	H. v. kälte- und lufttechnischen Erzeugnissen, nicht für den Haushalt	.	.	.	.	.	1 248	12,0
28.29	H. v. sonstigen nicht wirtschafts-zweigspezifischen Maschinen a. n. g.	42 792	38,3	30 272	49,2	70,7	10 007	35,4
28.4	H. v. Werkzeugmaschinen	.	.	.	.	.	.	.
28.41	H. v. Werkzeugmaschinen für die Metallbearbeitung	.	.	.	.	.	.	.
28.9	H. v. Maschinen für sonstige bestimmte Wirtschaftszweige	120 520	- 19,1	84 889	- 21,4	70,4	16 950	- 54,7
28.92	H. v. Bergwerks-, Bau- und Baustoffmaschinen	13 276	- 35,6	10 547	- 18,1	79,4	3 175	- 4,9
28.93	H. v. Maschinen für die Nahrungs- und Genussmittelerzeugung und die Tabakverarbeitung	18 988	8,9	14 625	22,9	77,0	1 496	.
28.99	H. v. Maschinen für sonstige bestimmte Wirtschaftszweige a. n. g.	73 255	- 13,3	45 022	- 23,9	61,5	11 959	- 60,0
<b>29</b>	<b>H. v. Kraftwagen und Kraftwagenteilen</b>	<b>30 634</b>	<b>- 13,8</b>	<b>10 064</b>	<b>- 12,2</b>	<b>32,9</b>	.	.
29.2	H. v. Karosserien, Aufbauten und Anhängern	.	.	.	.	.	.	.
29.3	H. v. Teilen und Zubehör für Kraftwagen	.	.	.	.	.	.	.
29.32	H. v. sonstigen Teilen und sonstigem Zubehör für Kraftwagen	.	.	.	.	.	.	.
<b>30</b>	<b>Sonstiger Fahrzeugbau</b>	<b>272 264</b>	.	.	.	.	<b>12 584</b>	<b>- 73,9</b>
30.1	Schiff- und Bootsbau	64 906	.	.	.	.	.	.
30.11	Schiffbau (ohne Boots- und Yachtbau)	.	.	.	.	.	.	.
30.12	Boots- und Yachtbau	.	.	.	.	.	.	.
<b>31</b>	<b>H. v. Möbeln</b>	<b>7 665</b>	<b>- 26,7</b>	<b>1 301</b>	.	<b>17,0</b>	.	.
<b>32</b>	<b>H. v. sonstigen Waren</b>	<b>250 618</b>	<b>0,1</b>	<b>128 448</b>	<b>2,7</b>	<b>51,3</b>	<b>40 526</b>	<b>- 2,2</b>
32.5	H. v. medizinischen und zahnmedizinischen Apparaten und Materialien	230 935	0,1	116 859	0,9	50,6	38 492	0,0
32.9	H. v. Erzeugnissen a. n. g.	.	.	.	.	.	.	.
32.99	H. v. sonstigen Erzeugnissen a. n. g.	.	.	.	.	.	.	.

**2. Umsatz der Betriebe im Verarbeitenden Gewerbe sowie im Bergbau und Gewinnung von Steinen und Erden in Schleswig-Holstein  
im Dezember 2024 nach Wirtschaftszweigen (Vorläufige Ergebnisse)**

WZ 2008	Bezeichnung	Umsatz						
		Insgesamt	Veränderung zum Vor- jahres- monat	Ausland	Veränderung zum Vor- jahres- monat	Export- quote	Eurozone	Veränderung zum Vor- jahres- monat
		1 000 Euro	%	1 000 Euro	%		1 000 Euro	%
<b>33</b>	<b>Reparatur und Installation von Maschinen und Ausrüstungen</b>	<b>430 431</b>	<b>32,1</b>	<b>40 326</b>	<b>21,3</b>	<b>9,4</b>	<b>34 235</b>	<b>27,6</b>
33.1	Reparatur von Metallerzeugnissen, Maschinen und Ausrüstungen	363 336	43,2	6 725	- 43,9	1,9	5 876	.
33.12	Reparatur von Maschinen	333 545	52,5	2 486	- 66,1	0,7	.	.
33.14	Reparatur von elektrischen Ausrüstungen	8 735	62,4	.	.	.	.	.
33.15	Reparatur und Instandhaltung von Schiffen, Booten und Yachten	.	.	.	—	.	.	—
33.17	Reparatur und Instandhaltung von Fahrzeugen a. n. g.	15 853	- 12,0	1 029	81,6	6,5	.	.
33.2	Installation von Maschinen und Ausrüstungen a. n. g.	67 095	- 6,9	33 602	58,1	50,1	28 359	.
<b>B + C</b>	<b>Verarbeitendes Gewerbe sowie Bergbau und Gewinnung von Steinen und Erden</b>	<b>3 443 968</b>	<b>- 4,9</b>	<b>1 300 371</b>	<b>- 21,5</b>	<b>37,8</b>	<b>518 009</b>	<b>- 2,9</b>
	<b>Nach Hauptgruppen</b>							
<b>A + EN</b>	Vorleistungsgüterproduzenten und Energie	937 115	1,0	343 759	0,4	36,7	178 969	7,0
<b>B</b>	Investitionsgüterproduzenten	1 616 679	- 9,1	688 716	- 34,8	42,6	226 423	- 11,8
<b>GG</b>	Gebrauchsgüterproduzenten	49 687	6,9	35 934	26,1	72,3	6 363	8,4
<b>VG</b>	Verbrauchsgüterproduzenten	840 487	- 3,2	231 962	1,2	27,6	106 255	2,6

### 3. Tätige Personen und Umsatz der fachlichen Betriebsteile im Verarbeitenden Gewerbe sowie Bergbau und Gewinnung von Steinen und Erden in Schleswig-Holstein im Dezember 2024 nach Wirtschaftszweigen (Vorläufige Ergebnisse)

WZ 2008	Bezeichnung	Fachliche Betriebsteile		Tätige Personen	Verän- derung zum Vor- jahres- monat	Umsatz aus Eigenerzeugung							
		2024	2023			Insgesamt	Verän- derung zum Vor- jahres- monat	Auslands- umsatz	Verän- derung zum Vor- jahres- monat	Export quote	Eurozone	Verän- derung zum Vor- jahres- monat	
													Anzahl
B	Bergbau und Gewinnung von Steinen und Erden	3	3	274	- 5,2	.	.	.	.	.	.	.	.
05	Kohlenbergbau	–	–	–	–	–	–	–	–	–	–	–	–
06	Gewinnung von Erdöl und Erdgas	1	1	.	.	.	.	–	–	–	–	–	–
07	Erzbergbau	–	–	–	–	–	–	–	–	–	–	–	–
08	Gewinnung von Steinen und Erden, sonstiger Bergbau	2	2	.	.	.	.	.	.	.	.	.	.
09	Erbringung von Dienstleistungen für den Bergbau und die Gewinnung von Steinen und Erden	–	–	–	–	–	–	–	–	–	–	–	–
C	Verarbeitendes Gewerbe	780	780	110 722	0,8	.	.	.	.	.	.	.	.
10	H. v. Nahrungs- und Futtermitteln	140	137	19 041	4,0	557 465	- 2,8	133 556	2,0	24,0	74 740	- 3,8	.
10.1	Schlachten und Fleischverarbeitung	21	21	3 866	6,2	110 704	- 3,5	20 834	5,0	18,8	6 374	5,3	.
10.11	Schlachten (ohne Schlachten von Geflügel)	7	8	560	.	40 160	.	.	.	.	.	.	.
10.13	Fleischverarbeitung	14	12	3 306	12,6	70 544	2,7	.	.	.	.	.	.
10.2	Fischverarbeitung	5	4	914	.	15 110	.	358	.	2,4	.	.	.
10.3	Obst- und Gemüseverarbeitung	11	10	560	12,7	19 059	7,0	.	.	.	.	.	.
10.39	Sonstige Verarbeitung von Obst und Gemüse	9	8	.	.	.	.	.	.	.	.	.	.
10.5	Milchverarbeitung	15	15	1 333	3,2	143 171	9,8	38 008	- 4,2	26,5	26 009	0,3	.
10.51	Milchverarbeitung (ohne H. v. Speiseeis)	15	15	1 333	3,2	143 171	9,8	38 008	- 4,2	26,5	26 009	0,3	.
10.6	Mahl- und Schäl­müh­len, H. v. Stärke und Stärkeerzeugnissen	5	5	1 564	1,0	45 702	- 7,6	28 883	.	63,2	.	.	.
10.61	Mahl- und Schäl­müh­len	4	4	.	.	.	.	.	.	.	.	.	.
10.7	H. v. Back- und Teigwaren	34	33	4 262	4,0	54 570	- 13,9	.	.	.	.	.	.
10.71	H. v. Backwaren (ohne Dauerbackwaren)	31	30	.	.	.	.	.	.	.	.	.	.
10.72	H. v. Dauerbackwaren	3	3	.	.	.	.	.	.	.	.	.	.
10.8	H. v. sonstigen Nahrungsmitteln	42	42	6 000	2,6	153 894	- 8,6	40 939	8,5	26,6	21 597	8,0	.
10.82	H. v. Süßwaren (ohne Dauerbackwaren)	16	16	3 384	4,2	60 835	11,1	18 918	28,6	31,1	9 933	18,8	.
10.83	Verarbeitung von Kaffee und Tee, H. v. Kaffee-Ersatz	3	3	.	.	.	.	.	.	.	.	.	.
10.84	H. v. Würzmitteln und Soßen	5	4	628	- 3,8	12 740	- 4,4	.	.	.	.	.	.
10.85	H. v. Fertiggerichten	5	5	246	.	5 402	.	.	.	.	.	.	.
10.89	H. v. sonstigen Nahrungsmitteln a. n. g.	12	13	1 441	5,3	64 135	- 25,3	14 083	- 13,4	22,0	4 066	- 24,7	.
10.9	H. v. Futtermitteln	7	6	542	2,3	15 256	- 7,8	.	.	.	.	.	.
10.91	H. v. Futtermitteln für Nutztiere	4	4	418	.	.	.	.	.	.	.	.	.
10.92	H. v. Futtermitteln für sonstige Tiere	3	2	124	.	.	.	.	.	.	.	.	.
11	Getränkeherstellung	14	14	1 430	- 1,3	33 361	- 0,4	2 672	48,2	8,0	.	.	.
11.07	H. v. Erfrischungsgetränken; Gewinnung natürlicher Mineralwässer	10	10	923	- 0,9	19 577	5,7	.	.	.	.	.	.
12	Tabakverarbeitung	1	1	.	.	.	.	.	.	.	.	.	.
13	H. v. Textilien	7	7	432	- 4,6	11 322	31,2	3 690	21,6	32,6	1 045	.	.
13.9	H. v. sonstigen Textilwaren	6	6	.	.	.	.	.	.	.	.	.	.
13.92	H. v. konfektionierten Textilwaren (ohne Bekleidung)	3	3	151	- 12,2	6 097	83,1	.	.	.	.	.	.



### 3. Tätige Personen und Umsatz der fachlichen Betriebsteile im Verarbeitenden Gewerbe sowie Bergbau und Gewinnung von Steinen und Erden in Schleswig-Holstein im Dezember 2024 nach Wirtschaftszweigen (Vorläufige Ergebnisse)

WZ 2008	Bezeichnung	Fachliche Betriebsteile		Tätige Personen	Verän- derung zum Vor- jahres- monat	Umsatz aus Eigenerzeugung						
		2024	2023			Insgesamt	Verän- derung zum Vor- jahres- monat	Auslands- umsatz	Verän- derung zum Vor- jahres- monat	Export quote	Eurozone	Verän- derung zum Vor- jahres- monat
14	H. v. Bekleidung	1	1	.	.	.	.	.	.	.	.	.
15	H. v. Leder, Lederwaren und Schuhen	–	–	–	–	–	–	–	–	–	–	–
16	H. v. Holz-, Flecht-, Korb- und Korkwaren (ohne Möbel)	9	11	516	- 14,6	6 234	- 43,5	.	.	.	.	.
16.2	H. v. sonstigen Holz-, Kork-, Flecht- und Korbwaren (ohne Möbel)	8	9	.	.	.	.	.	.	.	.	.
16.23	H. v. sonstigen Konstruktionsteilen, Fertigbauteilen, Ausbauelementen und Fertigteilbauten aus Holz	5	6	288	- 11,9	2 530	- 66,6	.	.	.	–	–
17	H. v. Papier, Pappe und Waren daraus	18	20	3 119	- 2,4	65 541	- 1,7	21 556	3,7	32,9	12 257	- 1,2
17.1	H. v. Holz- und Zellstoff, Papier, Karton und Pappe	5	5	909	2,7	29 497	2,5	15 716	1,3	53,3	8 820	1,4
17.12	H. v. Papier, Karton und Pappe	5	5	909	2,7	29 497	2,5	15 716	1,3	53,3	8 820	1,4
17.2	H. v. Waren aus Papier, Karton und Pappe	13	15	2 210	- 4,3	36 044	- 4,9	5 840	10,9	16,2	3 436	- 7,3
17.21	H. v. Wellpapier und -pappe sowie von Verpackungsmitteln aus Papier, Karton und Pappe	9	9	1 147	- 4,4	24 910	2,9	4 031	8,2	16,2	2 192	- 16,1
18	H. v. Druckerzeugnissen; Vervielfältigung von bespielten Ton-, Bild- und Datenträgern	15	21	1 611	- 29,1	21 250	- 39,3	3 442	- 32,4	16,2	1 977	- 12,8
18.1	H. v. Druckerzeugnissen	15	21	1 611	- 29,1	21 250	- 39,3	3 442	- 32,4	16,2	1 977	- 12,8
18.12	Drucken a. n. g.	9	13	1 039	- 29,5	19 074	- 34,0	3 442	- 32,4	18,0	1 977	- 12,8
18.14	Binden von Druckerzeugnissen und damit verbundene Dienstleistungen	3	4	.	.	.	.	–	–	–	–	–
19	Kokerei und Mineralölverarbeitung	7	7	870	- 1,1	.	.	.	.	.	27 918	.
19.2	Mineralölverarbeitung	6	6	.	.	.	.	.	.	.	27 918	.
20	H. v. chemischen Erzeugnissen	62	64	5 836	1,9	201 707	- 2,1	104 841	- 7,4	52,0	39 674	9,2
20.1	H. v. chemischen Grundstoffen, Düngemitteln und Stickstoffverbindungen, Kunststoffen in Primärformen und synthetischem Kautschuk in Primärformen	27	27	2 999	0,3	136 971	3,0	70 983	- 5,3	51,8	27 781	11,0
20.12	H. v. Farbstoffen und Pigmenten	3	3	452	- 1,1	11 289	18,0	6 848	5,3	60,7	3 710	.
20.13	H. v. sonstigen anorganischen Grundstoffen und Chemiekalien	6	6	.	.	.	.	.	.	.	.	.
20.14	H. v. sonstigen organischen Grundstoffen und Chemikalien	8	8	1 044	1,0	52 710	2,2	18 949	- 16,2	36,0	.	.
20.16	H. v. Kunststoffen in Primärformen	7	7	721	1,8	25 446	28,4	19 483	52,6	76,6	.	.
20.2	H. v. Schädlingsbekämpfungs-, Pflanzenschutz- und Desinfektionsmitteln	5	5	.	.	.	.	.	.	.	.	.
20.3	H. v. Anstrichmitteln, Druckfarben und Kitt	7	6	555	15,9	9 574	- 7,2	4 317	- 1,0	45,1	.	.
20.4	H. v. Seifen, Wasch-, Reinigungs- und Körperpflegemitteln sowie von Duftstoffen	8	10	330	- 11,1	7 065	- 7,6	3 615	0,3	51,2	890	- 39,1
20.41	H. v. Seifen, Wasch-, Reinigungs- und Poliermitteln	5	6	262	4,0	.	.	.	.	.	.	.

### 3. Tätige Personen und Umsatz der fachlichen Betriebsteile im Verarbeitenden Gewerbe sowie Bergbau und Gewinnung von Steinen und Erden in Schleswig-Holstein im Dezember 2024 nach Wirtschaftszweigen (Vorläufige Ergebnisse)

WZ 2008	Bezeichnung	Fachliche Betriebs­teile		Tätige Personen	Verän- derung zum Vor- jahres- monat	Umsatz aus Eigenerzeugung						
		2024	2023			Insgesamt	Verän- derung zum Vor- jahres- monat	Auslands- umsatz	Verän- derung zum Vor- jahres- monat	Export quote	Eurozone	Verän- derung zum Vor- jahres- monat
20.42	H. v. Körperpflegemitteln und Duftstoffen	3	4	68	- 42,9	.	.	.	.	.	.	.
20.5	H. v. sonstigen chemischen Erzeugnissen	14	15	1 005	4,9	29 868	- 13,8	19 257	- 20,5	64,5	5 852	- 5,6
20.59	H. v. sonstigen chemischen Erzeugnissen a. n. g.	11	12	562	4,7	18 751	- 8,5	.	.	.	.	.
21	H. v. pharmazeutischen Erzeugnissen	17	17	6 188	3,1	156 751	- 4,1	87 282	- 9,6	55,7	37 705	- 3,0
21.2	H. v. pharmazeutischen Spezialitäten und sonstigen pharmazeutischen Erzeugnissen	15	15	.	.	.	.	.	.	.	.	.
22	H. v. Gummi- und Kunststoffwaren	55	55	6 447	- 0,5	85 922	8,9	25 828	2,0	30,1	15 273	3,5
22.1	H. v. Gummiwaren	13	12	1 583	0,8	12 762	4,6	5 440	- 0,4	42,6	3 601	- 7,5
22.19	H. v. sonstigen Gummiwaren	12	11	.	.	.	.	.	.	.	.	.
22.2	H. v. Kunststoffwaren	42	43	4 864	- 0,9	73 161	9,7	20 388	2,7	27,9	11 672	7,4
22.21	H. v. Platten, Folien, Schläuchen und Profilen aus Kunststoffen	7	6	900	16,7	14 325	43,1	5 756	19,0	40,2	.	.
22.22	H. v. Verpackungsmitteln aus Kunststoffen	5	6	480	2,1	11 521	22,9	.	.	.	.	.
22.23	H. v. Baubedarfsartikeln aus Kunststoffen	8	8	814	- 2,3	13 336	1,0	.	.	.	.	.
22.29	H. v. sonstigen Kunststoffwaren	22	23	2 670	- 5,8	33 979	- 0,4	7 387	- 24,6	21,7	2 397	- 33,8
23	H. v. Glas und Glaswaren, Keramik, Verarbeitung von Steinen und Erden	25	26	2 307	- 6,6	38 277	6,9	12 433	14,5	32,5	7 301	1,0
23.1	H. v. Glas und Glaswaren	10	10	749	–	11 224	- 11,6	4 138	28,4	36,9	1 807	4,8
23.12	Veredlung und Bearbeitung von Flachglas	4	4	246	- 6,1	1 665	- 19,1	.	.	.	.	.
23.19	Herstellung, Veredlung und Bearbeitung von sonstigem Glas einschließlich technischen Glaswaren	3	3	.	.	.	.	.	.	.	.	.
23.6	H. v. Erzeugnissen aus Beton, Zement und Gips	7	7	843	- 0,8	17 781	24,0	.	.	.	.	.
23.61	H. v. Erzeugnissen aus Beton, Zement und Kalksandstein für den Bau	6	6	.	.	.	.	.	.	.	.	.
23.9	H. v. Schleifkörpern und Schleifmitteln auf Unterlage sowie sonstigen Erzeugnissen aus nichtmetallischen Mineralien a.n.g.	6	7	.	.	.	.	.	.	.	659	.
23.91	H. v. Schleifkörpern und Schleifmitteln auf Unterlage	4	4	271	- 12,6	1 868	- 11,8	.	.	.	.	.
24	Metallerzeugung und -bearbeitung	10	10	882	7,8	6 854	5,5	4 087	27,7	59,6	2 375	32,4
24.4	Erzeugung und erste Bearbeitung von NE-Metallen	3	2	.	.	.	.	.	.	.	.	.
24.5	Gießereien	6	6	711	3,0	5 226	- 0,2	3 386	.	64,8	.	.
24.51	Eisengießereien	4	4	.	.	.	.	3 386	.	.	.	.

### 3. Tätige Personen und Umsatz der fachlichen Betriebsteile im Verarbeitenden Gewerbe sowie Bergbau und Gewinnung von Steinen und Erden in Schleswig-Holstein im Dezember 2024 nach Wirtschaftszweigen (Vorläufige Ergebnisse)

WZ 2008	Bezeichnung	Fachliche Betriebssteile		Tätige Personen	Verän- derung zum Vor- jahres- monat	Umsatz aus Eigenerzeugung						
		2024	2023			Insgesamt	Verän- derung zum Vor- jahres- monat	Auslands- umsatz	Verän- derung zum Vor- jahres- monat	Export quote	Eurozone	Verän- derung zum Vor- jahres- monat
25	H. v. Metallerzeugnissen	55	57	4 742	- 1,9	76 617	16,2	19 742	54,4	25,8	10 536	60,5
25.1	Stahl- und Leichtmetallbau	14	13	1 068	13,5	13 257	55,8	1 436	728,0	10,8	322	.
25.11	H. v. Metallkonstruktionen	9	8	782	15,9	9 750	54,1	.	.	.	.	.
25.12	H. v. Ausbauelementen aus Metall	5	5	286	7,5	3 507	60,9	.	.	.	.	.
25.5	H. v. Schmiede-, Press-, Zieh- und Stanzteilen, gewalzten Ringen und pulvermetallurgischen Erzeugnissen	4	4	260	- 5,5	3 737	12,8	398	- 39,9	10,6	66	.
25.6	Oberflächenveredlung und Wärmebehandlung; Mechanik a. n. g.	19	20	1 466	- 5,9	10 962	- 17,6	1 148	53,3	10,5	614	28,8
25.61	Oberflächenveredlung und Wärmebehandlung	5	6	367	- 13,8	2 544	- 18,4	186	- 38,1	7,3	.	.
25.62	Mechanik a. n. g.	14	14	1 099	- 2,9	8 418	- 17,3	963	114,2	11,4	.	.
25.7	H. v. Schneidwaren, Werkzeugen, Schlössern und Beschlägen aus unedlen Metallen	4	4	294	- 12,5	3 328	23,5	1 364	.	41,0	814	98,7
25.73	H. v. Werkzeugen	3	3	.	.	.	.	1 364	.	.	814	98,7
25.9	H. v. sonstigen Metallwaren	10	12	1 031	- 9,5	13 455	- 2,9	3 473	6,5	25,8	2 734	- 4,2
25.99	H. v. sonstigen Metallwaren a. n. g.	5	7	537	- 13,8	5 686	.	225	.	4,0	.	.
26	H. v. Datenverarbeitungsgeräten, elektronischen und optischen Erzeugnissen	47	44	8 034	1,2	209 204	28,2	139 903	22,2	66,9	56 793	63,6
26.1	H. v. elektronischen Bauelementen und Leiterplatten	10	8	2 115	4,5	80 053	54,5	48 650	37,0	60,8	.	.
26.11	H. v. elektronischen Bauelementen	7	5	1 847	6,1	73 517	62,5	.	.	.	.	.
26.12	H. v. bestückten Leiterplatten	3	3	268	- 5,3	6 536	- 0,6	.	.	.	.	.
26.3	H. v. Geräten und Einrichtungen der Telekommunikationstechnik	5	5	632	1,6	13 628	37,7	.	.	.	2 211	9,5
26.5	H. v. Mess-, Kontroll-, Navigations- u. ä. Instrumenten und Vorrichtungen; H. v. Uhren	22	21	3 033	1,9	74 906	9,2	52 274	9,5	69,8	17 401	36,4
26.51	H. v. Mess-, Kontroll-, Navigations- u. ä. Instrumenten und Vorrichtungen	21	20	.	.	.	.	.	.	.	.	.
26.7	H. v. optischen und fotografischen Instrumenten und Geräten	7	7	1 912	- 4,0	36 719	16,3	32 939	27,3	89,7	4 801	19,6
27	H. v. elektrischen Ausrüstungen	45	46	4 098	- 5,4	82 238	5,9	44 100	10,2	53,6	20 651	25,2
27.1	H. v. Elektromotoren, Generatoren, Transformatoren, Elektrizitätsverteilungs- und -schalteinrichtungen	16	17	1 391	- 7,3	34 002	1,2	19 195	15,3	56,5	10 775	52,6
27.11	H. v. Elektromotoren, Generatoren und Transformatoren	7	8	929	- 8,2	28 835	3,6	.	.	.	.	.
27.12	H. v. Elektrizitätsverteilungs- und -schalteinrichtungen	9	9	462	- 5,5	5 167	- 10,6	.	.	.	.	.
27.2	H. v. Batterien und Akkumulatoren	3	2	198	.	4 586	.	.	.	.	.	.
27.3	H. v. Kabeln und elektrischem Installationsmaterial	5	4	377	.	4 756	.	.	.	.	778	.

### 3. Tätige Personen und Umsatz der fachlichen Betriebsteile im Verarbeitenden Gewerbe sowie Bergbau und Gewinnung von Steinen und Erden in Schleswig-Holstein im Dezember 2024 nach Wirtschaftszweigen (Vorläufige Ergebnisse)

WZ 2008	Bezeichnung	Fachliche Betriebs­teile		Tätige Personen	Verän- derung zum Vor- jahres- monat	Umsatz aus Eigenerzeugung						
		2024	2023			Insgesamt	Verän- derung zum Vor- jahres- monat	Auslands- umsatz	Verän- derung zum Vor- jahres- monat	Export quote	Eurozone	Verän- derung zum Vor- jahres- monat
27.33	H. v. elektrischem Installationsmaterial	3	3	.	.	.	.	.	.	.	.	.
27.4	H. v. elektrischen Lampen und Leuchten	7	7	273	- 25,2	3 596	16,1	2 233	28,0	62,1	.	.
27.9	H. v. sonstigen elektrischen Ausrüstungen und Geräten a. n. g.	14	16	1 859	- 4,8	35 298	- 0,2	15 948	- 11,5	45,2	8 373	5,4
28	Maschinenbau	103	98	17 424	0,7	376 984	- 6,8	252 549	- 11,1	67,0	83 918	- 14,6
28.1	H. v. nicht wirtschaftszweig-spezifischen Maschinen	30	30	6 677	- 0,8	122 863	- 8,2	87 719	- 7,7	71,4	27 920	- 10,9
28.12	H. v. hydraulischen und pneumatischen Komponenten und Systemen	3	3	.	.	.	.	.	.	.	.	.
28.13	H. v. Pumpen und Kompressoren a. n. g.	13	13	2 391	- 1,4	45 683	- 2,4	34 957	1,9	76,5	10 896	4,3
28.14	H. v. Armaturen a. n. g.	8	8	1 692	0,5	33 811	9,9	23 299	6,8	68,9	8 779	3,7
28.15	H. v. Lagern, Getrieben, Zahnrädern und Antriebselementen	5	5	1 115	1,8	23 832	- 2,5	.	.	.	.	.
28.2	H. v. sonstigen nicht wirtschafts-zweigspezifischen Maschinen	32	30	3 908	4,4	92 507	18,2	47 466	22,8	51,3	21 428	18,0
28.22	H. v. Hebezeugen und Fördermitteln	9	8	1 239	11,7	40 299	9,2	14 902	.	37,0	.	.
28.25	H. v. kälte- und lufttechnischen Erzeugnissen, nicht für den Haushalt	7	7	.	.	.	.	.	.	.	.	.
28.29	H. v. sonstigen nicht wirtschafts-zweigspezifischen Maschinen a. n. g.	14	13	1 752	3,9	41 484	46,2	27 503	50,3	66,3	8 992	34,4
28.4	H. v. Werkzeugmaschinen	6	6	.	.	.	.	.	.	.	.	.
28.41	H. v. Werkzeugmaschinen für die Metallbearbeitung	3	3	626	- 9,1	.	.	.	.	.	.	.
28.49	H. v. sonstigen Werkzeugmaschinen	3	3	.	.	10 094	.	.	.	.	.	.
28.9	H. v. Maschinen für sonstige bestimmte Wirtschaftszweige	33	30	5 468	1,4	120 232	- 16,6	84 333	- 20,5	70,1	17 116	- 54,1
28.92	H. v. Bergwerks-, Bau- und Baustoffmaschinen	5	5	614	- 0,8	13 206	- 34,5	10 477	- 17,8	79,3	3 105	- 3,6
28.93	H. v. Maschinen für die Nahrungs- und Genussmittelerzeugung und die Tabakverarbeitung	7	7	1 427	2,7	17 677	14,9	13 334	35,0	75,4	1 335	.
28.99	H. v. Maschinen für sonstige bestimmte Wirtschaftszweige a. n. g.	16	13	2 762	5,0	74 083	- 8,7	45 823	- 22,6	61,9	12 353	- 58,7
29	H. v. Kraftwagen und Kraftwagenteilen	10	10	2 435	- 3,8	29 799	- 12,1	9 755	- 8,8	32,7	6 830	26,8
29.2	H. v. Karosserien, Aufbauten und Anhängern	4	4	.	.	.	.	.	.	.	.	.
29.3	H. v. Teilen und Zubehör für Kraftwagen	4	4	841	- 13,7	9 740	.	.	.	.	.	.
29.32	H. v. sonstigen Teilen und sonstigem Zubehör für Kraftwagen	4	4	841	- 13,7	9 740	.	.	.	.	.	.
30	Sonstiger Fahrzeugbau	20	19	6 419	2,0	208 571	.	.	.	.	12 381	.
30.1	Schiff- und Bootsbau	12	10	4 850	2,9	64 768	.	.	.	.	.	.
30.11	Schiffbau (ohne Boots- und Yachtbau)	8	6	.	.	.	.	.	.	.	.	.
30.12	Boots- und Yachtbau	4	4	.	.	.	.	—	—	—	—	—

### 3. Tätige Personen und Umsatz der fachlichen Betriebsteile im Verarbeitenden Gewerbe sowie Bergbau und Gewinnung von Steinen und Erden in Schleswig-Holstein im Dezember 2024 nach Wirtschaftszweigen (Vorläufige Ergebnisse)

WZ 2008	Bezeichnung	Fachliche Betriebssteile		Tätige Personen	Verän- derung zum Vor- jahres- monat	Umsatz aus Eigenerzeugung						
		2024	2023			Insgesamt	Verän- derung zum Vor- jahres- monat	Auslands- umsatz	Verän- derung zum Vor- jahres- monat	Export quote	Eurozone	Verän- derung zum Vor- jahres- monat
31	H. v. Möbeln	5	7	.	.	.	.	.	.	.	.	.
32	H. v. sonstigen Waren	28	27	7 902	8,1	129 482	2,9	102 874	2,8	79,5	32 360	- 3,3
32.5	H. v. medizinischen und zahnmedizinischen Apparaten und Materialien	22	21	7 021	8,9	108 780	- 0,5	89 639	0,0	82,4	29 757	0,1
32.9	H. v. Erzeugnissen a. n. g.	5	5	.	.	.	.	.	.	.	.	.
32.99	H. v. sonstigen Erzeugnissen a. n. g.	5	5	.	.	.	.	.	.	.	.	.
33	Reparatur und Installation von Maschinen und Ausrüstungen	86	81	9 506	5,3	497 879	23,8	68 241	3,8	13,7	38 828	23,3
33.1	Reparatur von Metallerzeugnissen, Maschinen und Ausrüstungen	64	60	6 427	4,4	168 511	- 11,5	36 010	- 19,1	21,4	12 314	- 14,9
33.11	Reparatur von Metallerzeugnissen	3	2	.	.	.	.	.	.	.	.	.
33.12	Reparatur von Maschinen	29	24	3 062	6,9	77 339	- 9,1	6 469	- 40,3	8,4	3 885	- 43,9
33.13	Reparatur von elektronischen und optischen Geräten	11	12	547	0,7	34 883	11,8	.	.	.	4 401	35,4
33.14	Reparatur von elektrischen Ausrüstungen	7	7	403	3,1	9 218	62,9	.	.	.	.	.
33.15	Reparatur und Instandhaltung von Schiffen, Booten und Yachten	5	6	290	- 2,0	.	.	.	.	.	.	.
33.16	Reparatur und Instandhaltung von Luft- und Raumfahrzeugen	3	3	199	- 2,5	3 744	- 31,4	.	.	.	.	.
33.17	Reparatur und Instandhaltung von Fahrzeugen a. n. g.	5	5	1 034	- 1,7	15 853	- 12,0	.	.	.	.	.
Nach Hauptgruppen												
A + EN	Vorleistungsgüterproduzenten und Energie	286	292	31 350	- 1,7	904 443	2,0	336 732	2,8	37,2	180 356	8,7
B	Investitionsgüterproduzenten	285	270	48 175	3,2	1 355 939	- 13,4	561 234	- 42,6	41,4	197 656	- 14,1
GG	Gebrauchsgüterproduzenten	17	20	3 105	- 8,2	48 136	13,0	36 265	27,0	75,3	6 290	9,8
VG	Verbrauchsgüterproduzenten	195	201	28 366	0,7	810 585	- 3,5	229 663	- 1,6	28,3	104 091	0,9

#### 4. Auftragseingang der fachlichen Betriebsteile in ausgewählten Bereichen des Verarbeitenden Gewerbes in Schleswig-Holstein im Dezember 2024 (Vorläufige Ergebnisse)

WZ 2008	Bezeichnung	Fachliche Betriebs- teile	Auftragseingang					
			Insgesamt	Verände- rung zum Vorjahres- monat	Ausland	Verände- rung zum Vorjahres- monat	Eurozone	Verände- rung zum Vorjahres- monat
		Anzahl	1 000 Euro	%	1 000 Euro	%	1 000 Euro	%
13	H. v. Textilien	7	11 763	.	3 980	.	.	.
13.9	H. v. sonstigen Textilwaren	6	.	.	.	.	.	.
13.92	H. v. konfektionierten Textilwaren (ohne Bekleidung)	3	.	.	.	.	.	.
14	H. v. Bekleidung	1	.	.	.	.	.	.
17	H. v. Papier, Pappe und Waren daraus	18	70 857	- 5,7	23 178	- 5,8	13 208	- 8,9
17.1	H. v. Holz- und Zellstoff, Papier, Karton und Pappe	5	33 687	- 6,7	17 422	- 6,0	9 894	.
17.12	H. v. Papier, Karton und Pappe	5	33 687	- 6,7	17 422	- 6,0	9 894	.
17.2	H. v. Waren aus Papier, Karton und Pappe	13	37 169	- 4,7	5 756	- 5,1	3 314	.
17.21	H. v. Wellpapier und -pappe sowie von Verpackungsmitteln aus Papier, Karton und Pappe	9	25 886	2,3	3 901	- 15,4	1 955	- 38,1
20	H. v. chemischen Erzeugnissen	58	214 546	- 9,0	113 316	- 16,9	51 296	8,3
20.1	H. v. chemischen Grundstoffen, Düngemitteln und Stickstoffverbindungen, Kunststoffen in Primärformen und synthetischem Kautschuk in Primärformen	24	142 968	- 7,2	75 970	- 17,1	35 178	8,7
20.12	H. v. Farbstoffen und Pigmenten	3	12 768	5,4	7 917	8,9	.	.
20.13	H. v. sonstigen anorganischen Grundstoffen und Chemiekalien	6	.	.	.	.	747	.
20.14	H. v. sonstigen organischen Grundstoffen und Chemikalien	6	52 314	- 12,1	.	.	.	.
20.16	H. v. Kunststoffen in Primärformen	6	30 289	5,8	24 295	.	.	.
20.2	H. v. Schädlingsbekämpfungs-, Pflanzenschutz- und Desinfektionsmitteln	5	.	.	.	.	.	.
20.3	H. v. Anstrichmitteln, Druckfarben und Kitten	7	10 167	- 1,2	4 417	0,5	.	.
20.4	H. v. Seifen, Wasch-, Reinigungs- und Körperpflegemitteln sowie von Duftstoffen	8	9 824	- 17,0	6 057	- 11,0	3 405	- 20,3
20.41	H. v. Seifen, Wasch-, Reinigungs- und Poliermitteln	5	.	.	.	.	.	.
20.42	H. v. Körperpflegemitteln und Duftstoffen	3	.	.	.	.	.	.
20.5	H. v. sonstigen chemischen Erzeugnissen	13	31 212	- 20,3	20 428	- 27,5	6 284	- 10,4
20.59	H. v. sonstigen chemischen Erzeugnissen a. n. g.	10	20 095	- 19,6	.	.	.	.
21	H. v. pharmazeutischen Erzeugnissen	16	147 822	- 2,2	78 355	- 6,8	37 901	2,9
21.2	H. v. pharmazeutischen Spezialitäten und sonstigen pharmazeutischen Erzeugnissen	14	.	.	.	.	.	.
24	Metallerzeugung und -bearbeitung	9	11 779	46,9	5 246	18,2	3 415	86,3
24.4	Erzeugung und erste Bearbeitung von NE-Metallen	3	.	.	.	.	.	.
24.5	Gießereien	5	10 340	48,4	4 495	9,5	.	.
24.51	Eisengießereien	4	.	.	4 495	9,5	.	.

#### 4. Auftragseingang der fachlichen Betriebsteile in ausgewählten Bereichen des Verarbeitenden Gewerbes in Schleswig-Holstein im Dezember 2024 (Vorläufige Ergebnisse)

WZ 2008	Bezeichnung	Fachliche Betriebs- teile	Auftragseingang					
			Insgesamt	Verände- rung zum Vorjahres- monat	Ausland	Verände- rung zum Vorjahres- monat	Eurozone	Verände- rung zum Vorjahres- monat
			Anzahl	1 000 Euro	%	1 000 Euro	%	1 000 Euro
<b>25</b>	<b>H. v. Metallerzeugnissen</b>	<b>55</b>	<b>79 257</b>	<b>27,6</b>	<b>32 118</b>	<b>193,1</b>	<b>16 727</b>	<b>162,8</b>
25.1	Stahl- und Leichtmetallbau	14	11 348	20,7	481	134,6	230	.
25.11	H. v. Metallkonstruktionen	9	7 864	7,1	.	.	.	.
25.12	H. v. Ausbauelementen aus Metall	5	3 484	69,3	.	.	.	.
25.5	H. v. Schmiede-, Press-, Zieh- und Stanzteilen, gewalzten Ringen und pulvermetallurgischen Erzeugnissen	4	4 135	68,0	373	- 26,1	.	.
25.6	Oberflächenveredlung und Wärmebehandlung;	19	12 759	- 8,8	2 081	190,3	1 917	322,0
25.61	Oberflächenveredlung und Wärmebehandlung	5	3 395	3,7	186	- 42,8	.	.
25.62	Mechanik a. n. g.	14	9 364	- 12,6	1 894	384,0	.	.
25.7	H. v. Schneidwaren, Werkzeugen, Schlössern und Beschlägen aus unedlen Metallen	4	3 136	- 2,4	.	.	300	.
25.73	H. v. Werkzeugen	3	.	.	.	.	300	.
25.9	H. v. sonstigen Metallwaren	10	13 750	- 17,1	3 877	8,5	2 852	1,5
25.99	H. v. sonstigen Metallwaren a. n. g.	5	5 701	.	226	.	.	.
<b>26</b>	<b>H. v. Datenverarbeitungsgeräten, elektronischen und optischen Erzeugnissen</b>	<b>43</b>	<b>203 386</b>	<b>21,3</b>	<b>147 545</b>	<b>22,5</b>	<b>68 832</b>	<b>42,6</b>
26.1	H. v. elektronischen Bauelementen und Leiterplatten	9	78 667	53,8	48 482	36,0	.	.
26.11	H. v. elektronischen Bauelementen	6	.	.	.	.	.	.
26.12	H. v. bestückten Leiterplatten	3	.	.	.	.	153	.
26.3	H. v. Geräten und Einrichtungen der Telekommunikationstechnik	5	12 883	13,6	.	.	877	27,8
26.5	H. v. Mess-, Kontroll-, Navigations- u. ä. Instrumenten und Vorrichtungen; H. v. Uhren	20	72 791	1,8	58 660	8,2	31 393	21,9
26.51	H. v. Mess-, Kontroll-, Navigations- u. ä. Instrumenten und Vorrichtungen	19	.	.	.	.	.	.
26.7	H. v. optischen und fotografischen Instrumenten und Geräten	6	37 743	17,0	33 592	25,2	.	.
<b>27</b>	<b>H. v. elektrischen Ausrüstungen</b>	<b>39</b>	<b>89 412</b>	<b>18,8</b>	<b>45 509</b>	<b>22,2</b>	<b>21 941</b>	<b>56,3</b>
27.1	H. v. Elektromotoren, Generatoren, Transformatoren, Elektrizitätsverteilungs- und -schalteinrichtungen	14	41 851	4,8	23 169	11,3	13 811	77,2
27.11	H. v. Elektromotoren, Generatoren und Transformatoren	7	34 942	3,9	.	.	.	.
27.12	H. v. Elektrizitätsverteilungs- und -schalteinrichtungen	7	6 908	9,4	.	.	.	.
27.3	H. v. Kabeln und elektrischem Installationsmaterial	4	.	.	.	.	1 062	.
27.4	H. v. elektrischen Lampen und Leuchten	6	4 842	32,8	3 329	55,9	.	.
27.9	H. v. sonstigen elektrischen Ausrüstungen und Geräten a. n. g.	13	35 109	36,2	14 548	35,0	6 327	48,1
<b>28</b>	<b>Maschinenbau</b>	<b>98</b>	<b>473 705</b>	<b>18,3</b>	<b>344 575</b>	<b>30,1</b>	<b>119 030</b>	<b>19,7</b>
28.1	H. v. nicht wirtschaftszweig-spezifischen Maschinen	28	151 339	3,3	115 641	22,4	51 070	37,7
28.12	H. v. hydraulischen und pneumatischen Komponenten und Systemen	3	.	.	.	.	.	.

#### 4. Auftragseingang der fachlichen Betriebsteile in ausgewählten Bereichen des Verarbeitenden Gewerbes in Schleswig-Holstein im Dezember 2024 (Vorläufige Ergebnisse)

WZ 2008	Bezeichnung	Fachliche Betriebs- teile	Auftragseingang					
			Insgesamt	Verände- rung zum Vorjahres- monat	Ausland	Verände- rung zum Vorjahres- monat	Eurozone	Verände- rung zum Vorjahres- monat
		Anzahl	1 000 Euro	%	1 000 Euro	%	1 000 Euro	%
28.13	H. v. Pumpen und Kompressoren a. n. g.	12	56 791	22,0	47 518	64,3	22 434	128,9
28.14	H. v. Armaturen a. n. g.	7	43 461	24,0	31 213	25,5	14 907	8,1
28.15	H. v. Lagern, Getrieben, Zahnrädern und Antriebselementen	5	28 954	.	.	.	.	.
28.2	H. v. sonstigen nicht wirtschafts- zweigspezifischen Maschinen	31	100 574	1,1	52 467	12,7	22 584	17,0
28.22	H. v. Hebezeugen und Fördermitteln	9	46 291	- 11,8	20 034	.	.	.
28.25	H. v. kälte- und lufttechnischen Erzeugnissen, nicht für den Haushalt	6	.	.	.	.	.	.
28.29	H. v. sonstigen nicht wirtschafts- zweigspezifischen Maschinen a. n. g.	14	41 924	18,3	26 227	16,9	4 462	54,6
28.4	H. v. Werkzeugmaschinen	5	.	.	.	.	.	.
28.41	H. v. Werkzeugmaschinen für die Metallbearbeitung	3	.	.	.	.	2 481	- 68,4
28.9	H. v. Maschinen für sonstige bestimmte Wirtschaftszweige	32	143 398	16,3	106 946	9,6	39 410	16,7
28.92	H. v. Bergwerks-, Bau- und Baustoffmaschinen	5	20 880	25,2	16 886	78,1	9 524	109,1
28.93	H. v. Maschinen für die Nahrungs- und Genussmittelerzeugung und die Tabakverarbeitung	6	15 278	- 9,3	8 802	- 38,6	1 863	- 47,7
28.99	H. v. Maschinen für sonstige bestimmte Wirtschaftszweige a. n. g.	16	97 574	25,2	72 273	14,6	27 607	15,0
29	H. v. Kraftwagen und Kraftwagenteilen	9	31 436	- 2,7	13 777	1,7	7 255	32,6
29.2	H. v. Karosserien, Aufbauten und Anhängern	3	.	.	.	.	.	.
29.3	H. v. Teilen und Zubehör für Kraftwagen	4	11 102	.	.	.	.	.
29.32	H. v. sonstigen Teilen und sonstigem Zubehör für Kraftwagen	4	11 102	.	.	.	.	.
30	Sonstiger Fahrzeugbau	13	.	.	.	.	.	.
30.1	Schiff- und Bootsbau	6	.	.	.	.	.	.
30.11	Schiffbau (ohne Boots- und Yachtbau)	5	.	.	.	.	.	.
C	Verarbeitendes Gewerbe	366	6 645 915	297,5	882 580	- 4,9	351 985	18,7



**5. Betriebe, Tätige Personen, geleistete Arbeitsstunden, Bruttoentgelte und Umsatz im Verarbeitenden Gewerbe sowie im Bergbau und Gewinnung von Steinen und Erden in den kreisfreien Städten, Kreisen und ausgewählten Gemeinden in Schleswig-Holstein im Dezember 2024 (Vorläufige Ergebnisse)**

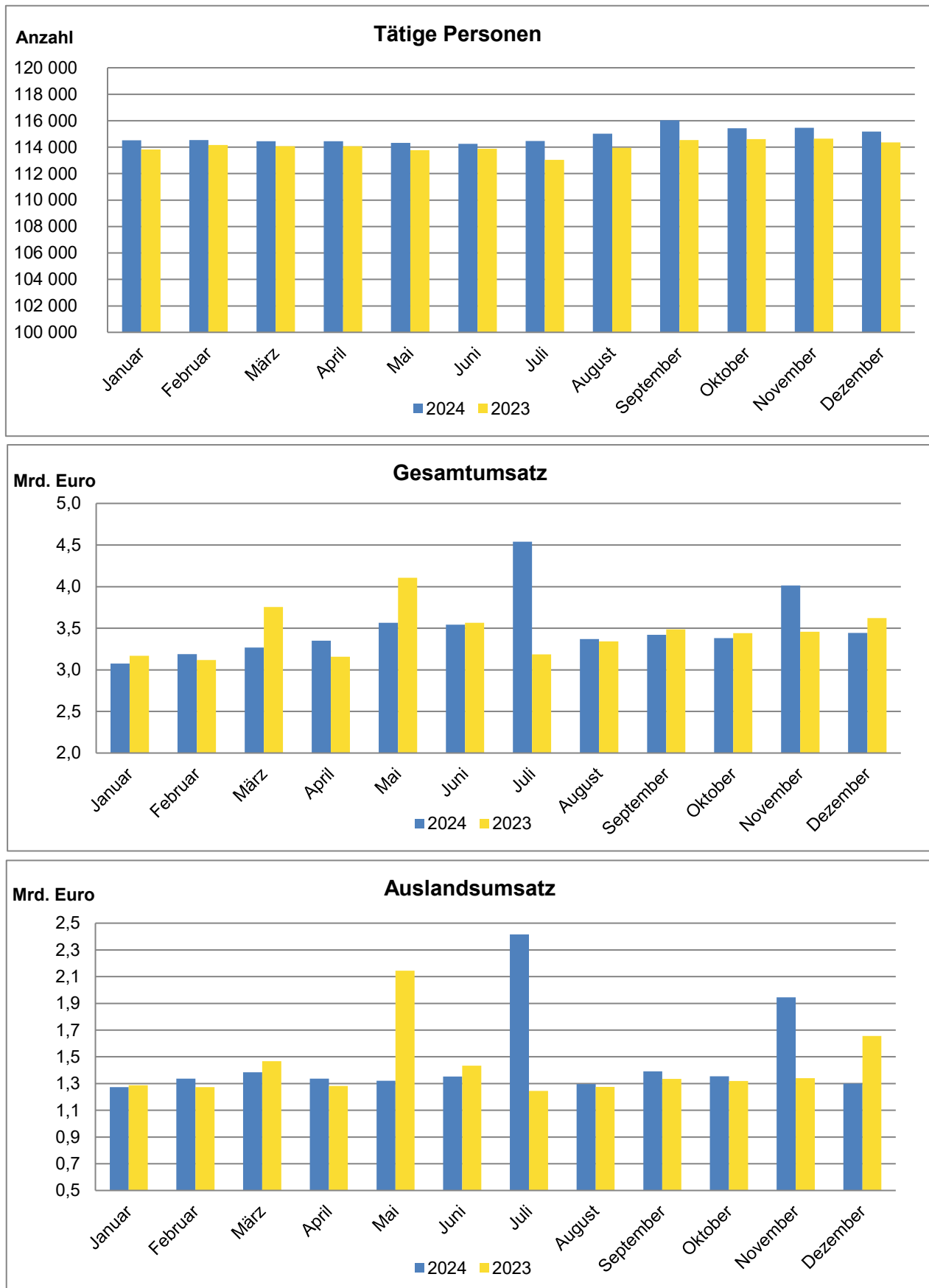
Kreise  Gemeinden	Betriebe	Tätige Personen	Geleistete Arbeits- stunden	Bruttoent- gelte	Umsatz			
					Insgesamt	Ausland	Exportquote	Eurozone
					1 000 Euro		%	1 000 Euro
01 Flensburg, Stadt	21	5 088	568	22 036	211 702	131 966	62,3	49 071
02 Kiel, Landeshauptstadt	41	11 354	1 235	68 469	367 223	178 102	48,5	70 291
03 Lübeck, Hansestadt	49	15 893	1 619	94 412	458 022	239 090	52,2	68 628
04 Neumünster, Stadt	19	3 545	328	16 121	82 580	46 020	55,7	.
51 Dithmarschen	29	5 307	660	23 461	366 895	91 460	24,9	47 820
dar. 51011 Brunsbüttel, Stadt	8	2 235	235	10 554	99 954	63 302	63,3	24 054
51072 Marne, Stadt	4	559	80	1 383	11 395	.	.	.
53 Herzogtum Lauenburg	36	5 504	716	29 225	119 913	45 963	38,3	20 894
dar. 53020 Büchen	3	792	110	5 752	.	.	.	.
53032 Geesthacht, Stadt	12	1 464	182	6 123	26 059	13 335	51,2	6 869
53116 Schwarzenbek, Stadt	5	1 311	162	7 939	.	.	.	.
54 Nordfriesland	22	4 739	663	20 892	373 214	20 878	5,6	6 195
dar. 54056 Husum, Stadt	7	2 400	365	10 473	.	.	.	821
55 Ostholstein	21	4 460	518	17 240	94 570	33 792	35,7	11 378
56 Pinneberg	77	12 312	1 431	55 171	302 397	107 602	35,6	39 793
dar. 56015 Elmshorn, Stadt	11	1 689	229	6 889	49 824	11 894	23,9	8 930
56039 Pinneberg, Stadt	11	1 441	149	4 924	22 402	9 603	42,9	.
56043 Rellingen	8	795	116	3 930	9 459	2 667	28,2	882
56044 Schenefeld, Stadt	3	.	.	.	.	.	.	.
56048 Tornesch, Stadt	8	1 883	239	8 568	41 244	23 435	56,8	4 054
56049 Uetersen, Stadt	6	1 450	122	6 578	39 599	25 916	65,4	4 437
56050 Wedel, Stadt	13	2 082	238	11 655	50 490	22 479	44,5	9 768
57 Plön	13	2 118	290	9 598	29 732	16 425	55,2	.
58 Rendsburg-Eckernförde	37	6 598	749	28 016	121 812	54 979	45,1	31 088
dar. 58135 Rendsburg, Stadt	6	849	88	4 162	23 515	.	.	.
59 Schleswig-Flensburg	26	5 393	611	16 824	106 306	37 446	35,2	22 067
60 Segeberg	72	13 421	1 647	66 873	365 986	105 800	28,9	55 218
dar. 60039 Henstedt-Ulzburg	7	839	106	4 708	17 201	10 831	63,0	4 530
60044 Kaltenkirchen, Stadt	16	1 949	251	7 792	79 802	21 180	26,5	7 427
60063 Norderstedt, Stadt	31	7 745	990	42 171	219 264	64 974	29,6	38 796
60092 Wahlstedt, Stadt	6	1 720	162	6 665	26 376	4 419	16,8	1 698
61 Steinburg	33	5 574	664	22 494	153 232	57 472	37,5	25 549
dar. 61046 Itzehoe, Stadt	10	1 668	204	6 804	41 361	26 141	63,2	10 876
62 Stormarn	70	13 874	1 652	68 487	290 384	133 377	45,9	51 542
dar. 62001 Ahrensburg, Stadt	12	2 268	260	11 559	45 928	24 682	53,7	7 011
62004 Bad Oldesloe, Stadt	7	3 021	383	17 654	53 978	25 714	47,6	11 278
62006 Bargteheide, Stadt	5	1 414	128	7 420	53 526	.	.	.
62009 Barsbüttel	5	525	59	2 145	5 784	1 865	32,3	875
62018 Glinde, Stadt	8	1 234	115	5 790	23 224	4 586	19,7	3 012
62060 Reinbek, Stadt	12	2 220	256	10 756	53 256	16 508	31,0	6 800
62082 Trittau	7	805	89	3 365	24 119	11 607	48,1	6 321
<b>Schleswig-Holstein</b>	<b>566</b>	<b>115 180</b>	<b>13 352</b>	<b>559 320</b>	<b>3 443 968</b>	<b>1 300 371</b>	<b>37,8</b>	<b>518 009</b>

**6. Betriebe, Tätige Personen, geleistete Arbeitsstunden, Bruttoentgelte und Umsatz im Verarbeitenden Gewerbe sowie im Bergbau und Gewinnung von Steinen und Erden in Schleswig-Holstein von 2008 bis 2024 (Aktuelles Jahr = Vorläufige Ergebnisse)**

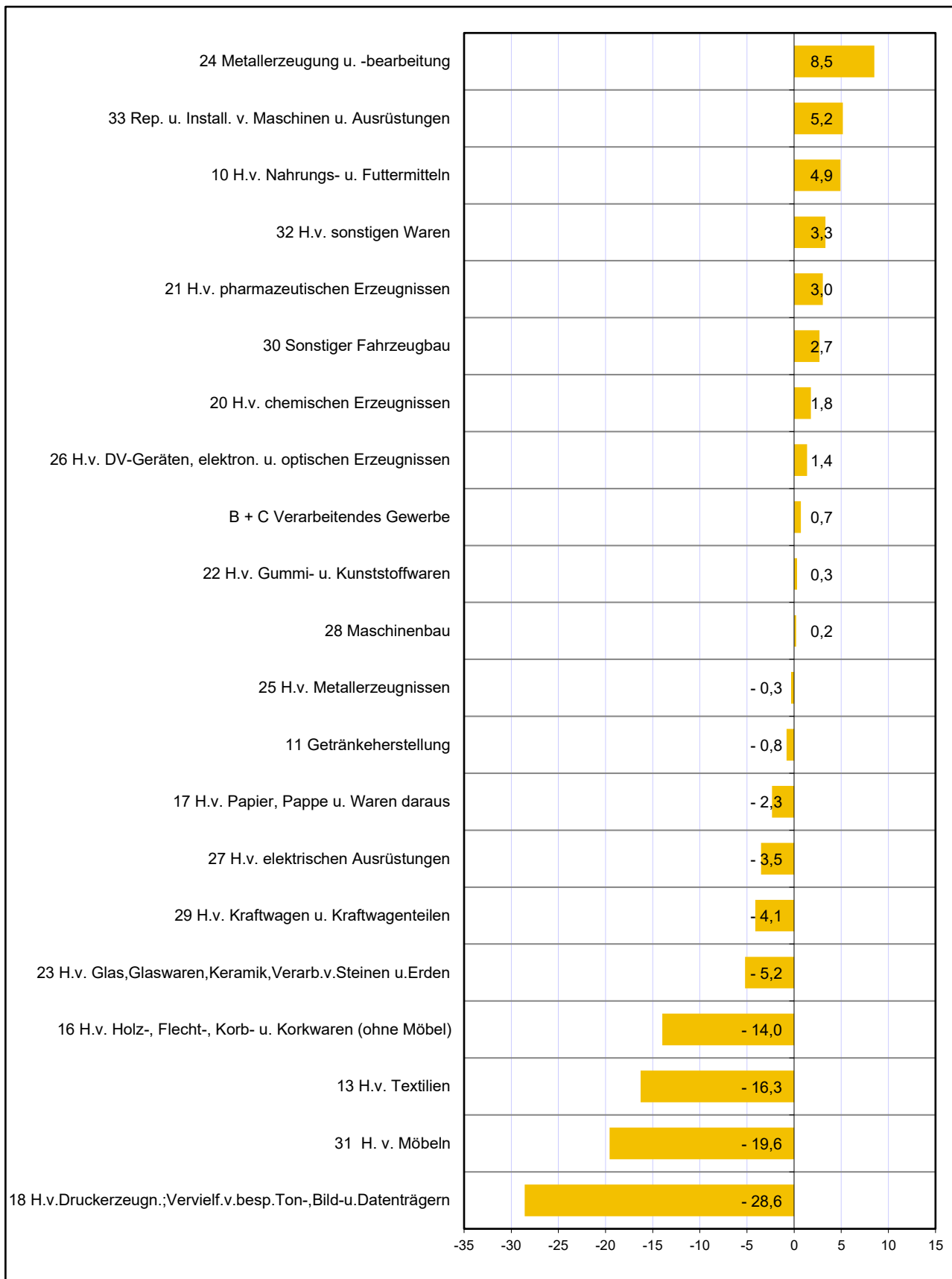
Jahr Monat	Betriebe	Tätige Personen	Geleistete Arbeits- stunden	Brutto- entgelte	Umsatz				
					insgesamt	Ausland	Exportquote	Eurozone	
Anzahl <sup>1</sup>		1 000 Std.	1 000 Euro		%	1 000 Euro			
2008	562	107 381	172 407	4 299 245	30 929 851	13 060 898	42,2	5 948 446	
2009	529	101 440	160 833	4 128 139	26 754 530	11 912 933	44,5	6 134 164	
2010	523	98 424	159 915	4 092 841	28 750 317	12 163 461	42,3	5 985 413	
2011	524	99 921	161 293	4 220 435	31 450 652	12 932 320	41,1	5 571 588	
2012	527	100 924	162 345	4 364 902	32 713 975	13 479 234	41,2	5 756 120	
2013	534	101 973	162 861	4 542 016	33 622 399	14 079 355	41,9	6 204 319	
2014	527	101 748	163 901	4 715 679	35 243 361	14 993 937	42,5	6 280 292	
2015	527	103 286	165 389	4 869 183	32 954 324	13 252 289	40,2	5 403 868	
2016	528	103 209	166 879	5 036 598	32 196 544	13 641 125	42,4	5 720 082	
2017	571	108 635	173 237	5 317 519	33 829 430	13 694 856	40,5	5 430 586	
2018	560	111 660	175 279	5 609 349	32 935 952	13 726 171	41,7	5 433 503	
2019	548	112 126	176 203	5 796 718	33 108 068	13 215 474	39,9	5 485 497	
2020	550	110 419	170 331	5 742 627	31 280 316	12 920 776	41,3	5 072 987	
2021	542	112 597	173 683	5 940 926	34 769 209	13 789 345	39,7	5 497 849	
2022	566	114 539	175 490	6 216 929	40 787 993	16 768 466	41,1	7 005 625	
2023	569	114 542	175 630	6 518 192	41 398 567	17 056 472	41,2	6 704 886	
2022	Januar	558	112 044	14 734	482 896	3 086 435	1 142 453	37,0	519 531
	Februar	566	112 388	14 579	480 638	2 891 128	1 188 814	41,1	518 902
	März	566	112 487	15 776	514 878	3 462 722	1 390 638	40,2	599 404
	April	566	112 387	13 689	517 263	3 035 677	1 179 830	38,9	525 352
	Mai	566	112 529	14 686	514 521	3 373 759	1 360 987	40,3	624 113
	Juni	566	112 923	14 771	533 474	3 638 840	1 490 997	41,0	693 021
	Juli	566	113 191	13 722	507 356	3 224 830	1 329 190	41,2	612 727
	August	566	114 109	14 976	486 713	3 391 625	1 371 066	40,4	551 874
	September	566	114 539	15 264	506 498	3 700 596	1 543 388	41,7	640 747
	Oktober	564	114 233	13 997	491 345	3 811 096	1 829 746	48,0	560 196
	November	562	114 415	15 709	640 011	3 609 099	1 489 903	41,3	630 076
	Dezember	562	114 291	13 589	541 336	3 562 185	1 451 455	40,7	529 681
2023	Januar	567	113 818	15 381	538 472	3 169 500	1 287 404	40,6	618 143
	Februar	573	114 158	14 808	506 997	3 118 222	1 273 965	40,9	552 854
	März	573	114 067	16 000	533 208	3 753 972	1 466 720	39,1	640 444
	April	572	114 069	13 487	536 539	3 157 505	1 281 854	40,6	519 311
	Mai	571	113 762	14 333	544 573	4 105 029	2 144 162	52,2	548 661
	Juni	571	113 880	15 258	568 748	3 564 423	1 432 921	40,2	566 203
	Juli	568	113 047	14 206	532 491	3 184 332	1 245 740	39,1	520 931
	August	569	113 943	14 789	525 362	3 340 589	1 275 509	38,2	549 244
	September	569	114 542	14 654	514 225	3 484 771	1 334 106	38,3	535 134
	Oktober	569	114 599	14 050	519 865	3 440 072	1 318 125	38,3	566 001
	November	569	114 646	15 586	668 713	3 458 756	1 340 270	38,8	554 431
	Dezember	569	114 353	13 079	528 998	3 621 397	1 655 697	45,7	533 530
2024	Januar	567	114 515	15 461	571 489	3 076 230	1 272 979	41,4	566 474
	Februar	569	114 544	15 379	536 010	3 188 118	1 337 260	41,9	548 188
	März	569	114 449	14 831	568 589	3 266 693	1 384 400	42,4	568 452
	April	568	114 440	14 880	545 079	3 349 842	1 336 228	39,9	582 357
	Mai	568	114 321	14 336	557 325	3 565 964	1 320 609	37,0	578 294
	Juni	568	114 249	14 429	572 895	3 541 398	1 352 747	38,2	573 044
	Juli	568	114 459	15 249	553 165	4 540 096	2 416 192	53,2	561 799
	August	567	115 025	14 443	520 361	3 370 091	1 295 475	38,4	545 112
	September	567	116 040	14 831	531 251	3 422 182	1 391 908	40,7	608 335
	Oktober	566	115 418	14 852	532 590	3 382 112	1 353 803	40,0	566 603
	November	566	115 469	15 177	676 839	4 012 469	1 945 676	48,5	550 700
	Dezember	566	115 180	13 352	559 320	3 443 968	1 300 371	37,8	518 009

<sup>1</sup> Für die Jahre gilt der Stand Ende September; für die Monate der Stand am Ende des Monats

**Grafik 1: Tätige Personen, Gesamtumsatz und Auslandsumsatz der Betriebe  
im Verarbeitenden Gewerbe sowie Bergbau und Gewinnung von Steinen und Erden  
in Schleswig-Holstein nach Monaten 2023 und 2024**  
(Aktuelles Jahr = Vorläufige Ergebnisse)



**Grafik 2: Tätige Personen der Betriebe im Verarbeitenden Gewerbe sowie Bergbau und Gewinnung von Steinen und Erden in Schleswig-Holstein im Dezember 2024**  
Veränderung in ausgewählten Wirtschaftszweigen gegenüber dem Vorjahresmonat in %  
(Vorläufige Ergebnisse)



**Grafik 3: Umsatz der Betriebe im Verarbeitenden Gewerbe sowie Bergbau und Gewinnung von Steinen und Erden in Schleswig-Holstein im Dezember 2024**  
Veränderung in ausgewählten Wirtschaftszweigen gegenüber dem Vorjahresmonat in %  
(Vorläufige Ergebnisse)

