

STATISTISCHE BERICHTE

Kennziffer: E II 1/E III 1 - m 10/22 SH

Das Baugewerbe in Schleswig-Holstein Oktober 2022

Herausgegeben am: 27. Januar 2023



Impressum

Statistische Berichte

Herausgeber:

Statistisches Amt für Hamburg und Schleswig-Holstein

– Anstalt des öffentlichen Rechts –

Steckelhörn 12
20457 Hamburg

Auskunft zu dieser Veröffentlichung:

Verena Hein

Telefon: 0431 6895-9143

E-Mail: bau@statistik-nord.de

Auskunftsdienst:

E-Mail: info@statistik-nord.de

Auskünfte: 040 42831-1766

Internet: www.statistik-nord.de

© Statistisches Amt für Hamburg und Schleswig-Holstein, Hamburg 2023
Auszugsweise Vervielfältigung und Verbreitung mit Quellenangabe gestattet.

Sofern in den Produkten auf das Vorhandensein von Copyrightrechten Dritter hingewiesen wird, sind die in deren Produkten ausgewiesenen Copyrightbestimmungen zu wahren. Alle übrigen Rechte bleiben vorbehalten.

Zeichenerklärung:

0	weniger als die Hälfte von 1 in der letzten besetzten Stelle, jedoch mehr als nichts
–	nichts vorhanden (genau Null)
...	Angabe fällt später an
·	Zahlenwert unbekannt oder geheim zu halten
x	Tabellenfach gesperrt, weil Aussage nicht sinnvoll
p	vorläufiges Ergebnis
r	berichtigtes Ergebnis
s	geschätztes Ergebnis
a. n. g.	anderweitig nicht genannt
u. dgl.	und dergleichen
()	Zahlenwert mit eingeschränkter Aussagefähigkeit
/	Zahlenwert nicht sicher genug

Abweichungen in den Summen sind auf Runden der Zahlen zurückzuführen.

Hinweise	4
-----------------	---

Tabellenteil

1.	Bauhauptgewerbe	5
1.1	Betriebe, Beschäftigung, Entgelte, Umsatz und Auftragseingang im Bauhauptgewerbe in Schleswig-Holstein 2018 bis 2022	5
1.2	Betriebe, Beschäftigung, Entgelte, Umsatz und Auftragseingang im Bauhauptgewerbe in Schleswig-Holstein im Oktober 2022 nach Wirtschaftszweigen	6
1.3	Betriebe, Beschäftigung, Umsatz und Auftragseingang im Bauhauptgewerbe in Schleswig-Holstein im Oktober 2022 nach Bauarten und Auftraggebern	7
1.4	Betriebe, Beschäftigung, Entgelte, Umsatz und Auftragseingang im Bauhauptgewerbe in Schleswig-Holstein im Oktober 2022 nach Kreisen	8
1.5	Auftragsbestand im Bauhauptgewerbe in Schleswig-Holstein vom 1. Quartal 2020 bis 3. Quartal 2022 nach Bauarten und Auftraggebern	9
1.6	Messzahlen und Veränderungsraten für Beschäftigte und Umsatz im Bauhauptgewerbe in Schleswig-Holstein 2020 bis 2022	10
2.	Ausbaugewerbe	11
2.1	Betriebe, Beschäftigung, Entgelte und Umsatz im Ausbaugewerbe in Schleswig-Holstein 2018 bis 2022	11
2.2	Betriebe, Beschäftigung, Entgelte und Umsatz im Ausbaugewerbe in Schleswig-Holstein im 3. Quartal 2022 nach Wirtschaftszweigen	12
2.3	Betriebe, Beschäftigung, Entgelte und Umsatz im Ausbaugewerbe in Schleswig-Holstein im 3. Quartal 2022 nach Kreisen	13
2.4	Messzahlen und Veränderungsraten für Beschäftigte und Umsatz im Ausbaugewerbe in Schleswig-Holstein 2018 bis 3. Quartal 2022	14

Grafiken

1.	Baugewerblicher Umsatz und Auftragseingänge im Bauhauptgewerbe in Schleswig-Holstein 2020 bis 2022	6
2.	Veränderungsrate der Messzahlen für Beschäftigte und Umsatz gegenüber dem Vorjahreswert im Bauhauptgewerbe in Schleswig-Holstein 2018 bis 2022	9
3.	Ausbaugewerblicher Umsatz im Ausbaugewerbe in Schleswig-Holstein 2018 bis 2022	11
4.	Veränderungsrate der Messzahlen für Beschäftigte und Umsatz gegenüber dem Vorjahreswert im Ausbaugewerbe in Schleswig-Holstein 2018 bis 2022	14

Hinweise

Rechtsgrundlagen: Gesetz über die Statistik im Produzierenden Gewerbe (ProdGewStatG) in der Fassung der Bekanntmachung vom 21. März 2002 (BGBl. I S. 1181) zuletzt geändert durch Artikel 7 des Gesetzes vom 22. Februar 2021 (BGBl. I S. 266), in Verbindung mit dem Bundesstatistikgesetz (BStatG) in der Fassung der Bekanntmachung vom 20. Oktober 2016 (BGBl. I S. 2394), zuletzt geändert durch Artikel 2 des Gesetzes vom 14. Juni 2021 (BGBl. I S. 1751).

Erhebungsbereich: Die Abgrenzung und Gliederung des Baugewerbes erfolgt aktuell nach der Klassifikation der Wirtschaftszweige, Ausgabe 2008 (WZ2008). Die Erhebungen werden getrennt durchgeführt für Unternehmen in den Bereichen "Vorbereitende Baustellenarbeiten, Hoch- und Tiefbau" (Bauhauptgewerbe) sowie für Unternehmen in den Bereichen "Bauinstallation und sonstiges Ausbaugewerbe" (Ausbaugewerbe).

Erhebungseinheit: Zum Monatsbericht im Bauhauptgewerbe melden alle Betriebe des Bauhauptgewerbes von Rechtlichen Einheiten mit 20 und mehr tätigen Personen (ggf. inklusive ihrer Anteile an Arbeitsgemeinschaften), soweit sich ihre Tätigkeit auf inländische Baustellen bezieht. Die vierteljährliche Erhebung im Ausbaugewerbe erfasst alle Betriebe des Ausbaugewerbes von Rechtlichen Einheiten mit ebenfalls 20 und mehr Personen (von Berichtsjahr 2018 bis einschließlich 2020 mit 23 und mehr) und mehr tätigen Personen. Aufgrund der Absenkung der Berichtskreisuntergrenze sind die Ergebnisse ab 2021 nur eingeschränkt mit den Vorjahreswerten vergleichbar. Maßgebend dafür ist jeweils die Beschäftigtenzahl Ende Juni des vorausgegangenen Berichtsjahres. Erfasst und nachgewiesen werden örtliche Einheiten (in der Regel nicht Baustellen) mit wirtschaftlichem Schwerpunkt im Baugewerbe.

Ergänzende Ergebnisse aus dem Mixmodell: Das Baugewerbe ist geprägt durch eine Vielzahl von kleinen Betrieben, die in der Summe eine wichtige Rolle für die Darstellung der konjunkturellen Entwicklung spielen. Deshalb werden die Daten der Monatserhebung im Bauhauptgewerbe sowie der Vierteljahreserhebung im Ausbaugewerbe, die lediglich Betriebe von Rechtlichen Einheiten mit 20 und mehr tätigen Personen erfassen, zusätzlich auch um Verwaltungsdaten für die Betriebe von Rechtlichen Einheiten mit weniger als 20 tätigen Personen ergänzt. Die Verwaltungsdaten umfassen Umsatzdaten der Finanzverwaltung und Beschäftigtendaten der Bundesagentur für Arbeit. Das Ergebnis für dieses so genannte Mixmodell entspricht praktisch einer Totalzählung. Das Mixmodell zielt darauf ab, die Darstellung der konjunkturellen Entwicklung im Bauhaupt- und im Ausbaugewerbe zu vervollständigen und damit die Aussagefähigkeit, der Ergebnisse aus den Primärerhebungen zu verbessern. Aufgrund methodischer Besonderheiten ist mit dem Mixmodell nur die Darstellung von Messziffern und Veränderungsraten, nicht jedoch von absoluten Größen möglich.

Tätige Personen: Tätige Inhaber/-innen und tätige Mitinhaber/-innen, unbezahlt mithelfende Familienangehörige und alle in einem arbeitsrechtlichen Verhältnis zur Rechtlichen Einheit stehende Personen. Nachgewiesen wird der Stand am Monats- bzw. Quartalsende, bei größeren Zeiträumen der jeweilige Durchschnitt für die betreffenden Monate bzw. Quartale.

Entgelte: Summe der lohnsteuerpflichtigen Bruttobezüge (Bar- und Sachbezüge) ohne Arbeitgeberanteile zur Kranken-, Pflege-, Renten- und Arbeitslosenversicherung, ohne Beiträge zu den Sozialkassen des Baugewerbes, ohne Winterbau-Umlage und ohne Aufwendungen für die betriebliche Alters-, Invaliditäts- und Hinterbliebenenversorgung sowie ohne gezahltes Vorruhestandsgeld.

Geleistete Arbeitsstunden: Alle auf Baustellen, Bauhöfen und in Werkstätten im Bundesgebiet tatsächlich geleisteten Arbeitsstunden, gleichgültig ob sie von Lohn- oder Gehaltsempfängern oder von Auszubildenden erbracht wurden. Nicht einbezogen sind die für Bürotätigkeit geleisteten Arbeitsstunden.

Umsatz (ohne Umsatzsteuer): Die dem Finanzamt für die Umsatzsteuer zu meldenden steuerbaren (steuerpflichtigen und steuerfreien) Beträge für die im Bundesgebiet getätigten Leistungen, einschließlich Umsatz aus Nachunternehmertätigkeit und der Vergabe von Teilleistungen an Nachunternehmer. Hierzu zählen auch Anzahlungen für Teilleistungen oder Vorauszahlungen vor Ausführung der entsprechenden Lieferungen oder Leistungen, die gem. § 13 UStG zu versteuern sind. Neben dem baugewerblichen Umsatz enthält der Gesamtumsatz sonstige Umsätze (vorwiegend aus Handelsware, aus sonstigen eigenen Erzeugnissen (Baustoffen, Betonwaren u. Ä.), Umsätze aus Lohnarbeiten für Dritte, Dienstleistungen, Vermietung und Verpachtung).

Auftragseingang: Als Auftragseingang gilt die Summe aller im Berichtszeitraum eingegangenen und vom Betrieb fest akzeptierten Bauaufträge im Inland (ohne Umsatzsteuer). Anzugeben sind nur Auftragseingänge, die vom Betrieb selbst ausgeführt werden ohne die an Nachunternehmer zu vergebenden Teile von Bauaufträgen.

Auftragsbestand: Zum Auftragsbestand rechnet der Wert (ohne Umsatzsteuer) aller fest angenommenen, aber noch nicht ausgeführten Bauaufträge bzw. Auftragsteile im Inland am Ende des Berichtsvierteljahres, ohne an Nachunternehmer vergebene Aufträge. Bei der Ermittlung des Auftragsbestandes ist vom Wert bereits im Bau befindlicher Projekte der Teil abzusetzen, der produktionstechnisch schon fertiggestellt ist.

Wirtschaftsbau: Unter Wirtschaftsbau werden Hoch- und Tiefbaumaßnahmen im Nichtwohnungsbau, die nicht der öffentlichen Hand zuzurechnen sind, zusammengefasst (frühere Bezeichnung: Gewerblicher und industrieller Bau).

1.1 Betriebe, Beschäftigung, Entgelte, Umsatz und Auftragseingang im Bauhauptgewerbe¹
in Schleswig-Holstein 2018 bis 2022
(Betriebe von Rechtlichen Einheiten mit 20 und mehr tätigen Personen)

Jahr ----- Monat	Betriebe ²	Tätige Personen im Bauhaupt- gewerbe ²	Geleistete Arbeits- stunden	Entgelte	Bau- gewerbl. Umsatz ³	Auftrags- eingang ³
	Anzahl		1 000 Std		1 000 Euro	
2018	308	13 934	16 495	520 928	2 362 306	1 955 848
2019	360	15 875	18 913	606 021	2 816 911	2 188 594
2020	394	17 146	20 470	666 556	3 066 775	2 428 599
2021	391	17 499	20 573	695 736	2 994 593	2 660 551
2020 Januar	399	16 996	1 392	49 585	136 135	190 647
Februar	396	16 971	1 452	45 831	188 682	183 141
März	395	17 035	1 686	49 541	224 009	169 770
April	395	17 131	1 813	55 988	230 172	196 980
Mai	395	17 066	1 688	54 106	248 411	212 956
Juni	395	17 097	1 861	56 766	262 078	227 853
Juli	395	17 178	1 808	59 120	257 360	207 209
August	395	17 408	1 761	56 142	257 932	202 976
September	391	17 327	1 941	57 385	285 866	191 464
Oktober	391	17 309	1 850	57 302	300 165	227 245
November	390	17 210	1 872	68 923	313 923	202 061
Dezember	390	17 024	1 345	55 867	362 041	216 297
2021 Januar	395	17 355	1 207	48 119	117 422	141 021
Februar	395	17 281	1 127	42 767	129 163	254 417
März	393	17 342	1 947	55 921	207 281	218 451
April	393	17 480	1 864	60 560	247 094	295 078
Mai	391	17 414	1 695	57 052	234 515	211 696
Juni	391	17 484	1 993	59 557	285 733	231 455
Juli	390	17 440	1 752	60 413	275 481	242 933
August	389	17 657	1 891	60 028	272 788	214 637
September	389	17 725	1 949	59 197	282 850	247 828
Oktober	389	17 665	1 807	57 220	279 173	196 069
November	389	17 646	1 969	75 205	312 511	201 016
Dezember	389	17 499	1 371	59 700	350 582	205 950
2022 Januar	399	17 654	1 431	54 274	175 457	232 178
Februar	397	17 582	1 500	51 048	184 578	236 007
März	397	17 579	1 932	58 826	273 733	288 451
April	397	17 548	1 701	61 046	254 684	230 229
Mai	396	17 501	1 878	65 731	316 795	257 235
Juni	396	17 624	1 911	63 402	316 278	279 900
Juli	396	17 559	1 727	60 469	308 621	250 827
August	396	17 808	1 913	64 483	329 490	244 949
September	396	17 850	1 928	65 321	339 435	215 809
Oktober	396	17 745	1 765	61 531	311 600	236 674

¹ Vorbereitende Baustellenarbeiten, Hoch- und Tiefbau

² Jahreswerte = Monatsdurchschnitt

³ ohne Umsatzsteuer

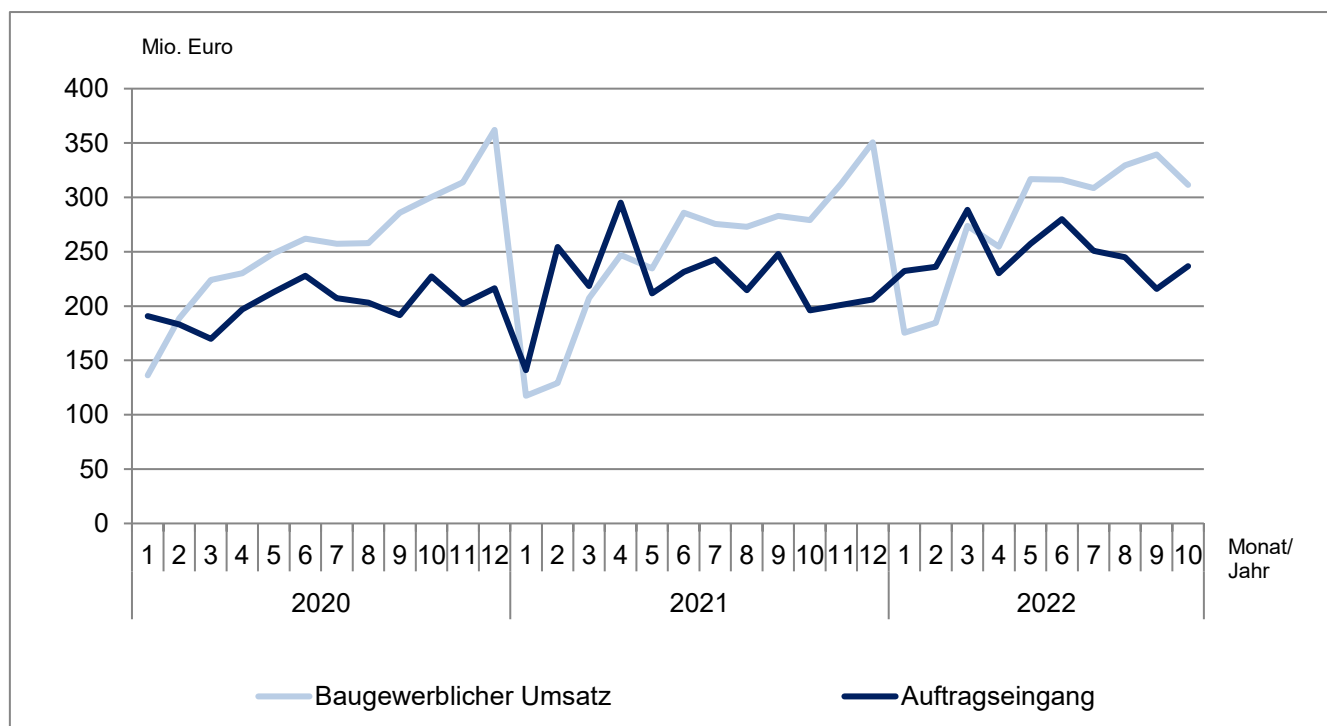
**1.2 Betriebe, Beschäftigung, Entgelte, Umsatz und Auftragseingang im Bauhauptgewerbe¹
in Schleswig-Holstein im Oktober 2022 nach Wirtschaftszweigen**
(Betriebe von Rechtlichen Einheiten mit 20 und mehr tätigen Personen)

WZ-Nr.	Wirtschaftszweig	Betriebe	Tätige Personen im Bauhauptgewerbe	Geleistete Arbeitsstunden	Entgelte	Baugewerbl. Umsatz ²	Auftragseingang ²
		Anzahl		1 000 Std		1 000 Euro	
41.2	Bau von Gebäuden	130	5 354	459	18 450	117 620	91 516
42.1	Bau von Straßen und Bahnverkehrsstrecken	37	2 824	325	10 671	53 769	39 133
42.11	Bau von Straßen	31	2 464	283	9 169	49 229	29 568
43.9	Sonstige spezialisierte Bautätigkeiten	145	5 881	564	19 648	83 648	62 557
43.91	Dachdeckerei und Zimmerei	69	2 393	242	7 434	35 568	19 761
43.99	Sonstige spezialisierte Bautätigkeiten a. n. g.	76	3 488	322	12 214	48 079	42 796
Vorbereitende Baustellenarbeiten, Hoch- und Tiefbau zusammen		396	17 745	1 765	61 531	311 600	236 674

¹ Vorbereitende Baustellenarbeiten, Hoch- und Tiefbau

² ohne Umsatzsteuer

**Baugewerblicher Umsatz und Auftragseingang im Bauhauptgewerbe
in Schleswig-Holstein 2020 bis 2022**
(Betriebe von Rechtlichen Einheiten mit 20 und mehr tätigen Personen)



**1.3 Betriebe, Beschäftigung, Umsatz und Auftragseingang im Bauhauptgewerbe¹
in Schleswig-Holstein im Oktober 2022 nach Bauarten und Auftraggebern**
(Betriebe von Rechtlichen Einheiten mit 20 und mehr tätigen Personen)

Merkmal	Oktober 2022	zum Vergleich				Januar - Oktober ²		
		Oktober 2021	September 2022	Veränderung zum ... in %		2022	2021	Veränderung in %
				Oktober 2021	September 2022			
Betriebe	396	389	396	1,8	-	397	392	1,3
Tätige Personen im Bauhauptgewerbe	17 745	17 665	17 850	0,5	- 0,6	17 645	17 484	0,9
Entgelte (1 000 Euro)	61 531	57 220	65 321	7,5	- 5,8	606 131	560 832	8,1
Geleistete Arbeitsstunden (1 000 Std)	1 765	1 807	1 928	- 2,3	- 8,5	17 686	17 233	2,6
Hochbau insgesamt	904	930	993	- 2,8	- 9,0	9 241	9 077	1,8
Tiefbau insgesamt	861	877	935	- 1,9	- 7,9	8 444	8 156	3,5
Wohnungsbau	620	623	699	- 0,6	- 11,3	6 389	6 066	5,3
Wirtschaftsbau	495	529	538	- 6,5	- 7,9	5 103	5 203	- 1,9
Hochbau	204	227	210	- 10,1	- 3,0	2 104	2 205	- 4,6
Tiefbau	291	302	327	- 3,7	- 11,1	3 000	2 998	0,1
öffentlicher und Straßenbau	650	654	691	- 0,6	- 6,0	6 193	5 964	3,8
Hochbau	80	79	84	1,4	- 4,6	748	806	- 7,2
Straßenbau	252	283	286	- 11,2	- 12,0	2 444	2 253	8,5
sonstiger Tiefbau	318	292	322	9,0	- 1,1	3 001	2 905	3,3
Baugewerblicher Umsatz³ (1 000 Euro)	311 600	279 173	339 435	11,6	- 8,2	2 810 670	2 331 500	20,6
Hochbau insgesamt	179 839	156 377	193 527	15,0	- 7,1	1 649 567	1 324 179	24,6
Tiefbau insgesamt	131 761	122 796	145 908	7,3	- 9,7	1 161 103	1 007 320	15,3
Wohnungsbau	121 378	102 989	131 866	17,9	- 8,0	1 145 750	888 066	29,0
Wirtschaftsbau	92 323	78 811	100 691	17,1	- 8,3	801 066	677 608	18,2
Hochbau	46 693	41 218	47 934	13,3	- 2,6	385 854	333 426	15,7
Tiefbau	45 631	37 594	52 757	21,4	- 13,5	415 212	344 182	20,6
öffentlicher und Straßenbau	97 899	97 373	106 879	0,5	- 8,4	863 854	765 826	12,8
Hochbau	11 769	12 171	13 727	- 3,3	- 14,3	117 963	102 688	14,9
Straßenbau	44 510	39 851	55 000	11,7	- 19,1	370 625	275 360	34,6
sonstiger Tiefbau	41 621	45 351	38 151	- 8,2	9,1	375 266	387 778	- 3,2
Auftragseingang³ (1 000 Euro)	236 674	196 069	215 809	20,7	9,7	2 472 261	2 253 585	9,7
Hochbau insgesamt	135 987	118 035	110 357	15,2	23,2	1 340 718	1 271 164	5,5
Tiefbau insgesamt	100 687	78 034	105 452	29,0	- 4,5	1 131 542	982 421	15,2
Wohnungsbau	61 596	67 425	61 429	- 8,6	0,3	786 935	805 449	- 2,3
Wirtschaftsbau	98 468	70 910	75 017	38,9	31,3	820 362	712 987	15,1
Hochbau	62 489	40 933	40 330	52,7	54,9	445 530	374 022	19,1
Tiefbau	35 979	29 976	34 687	20,0	3,7	374 831	338 965	10,6
öffentlicher und Straßenbau	76 610	57 734	79 362	32,7	- 3,5	864 964	735 148	17,7
Hochbau	11 902	9 677	8 598	23,0	38,4	108 253	91 692	18,1
Straßenbau	27 496	19 347	37 419	42,1	- 26,5	366 776	278 739	31,6
sonstiger Tiefbau	37 211	28 711	33 346	29,6	11,6	389 935	364 717	6,9

¹ Vorbereitende Baustellenarbeiten, Hoch- und Tiefbau

² bei Betrieben und tät. Personen = Durchschnitt der Monate

³ ohne Umsatzsteuer

1.4 Betriebe, Beschäftigung, Entgelte, Umsatz und Auftragseingang im Bauhauptgewerbe¹
in Schleswig-Holstein Oktober 2022 nach Kreisen
(Betriebe von Rechtlichen Einheiten mit 20 und mehr tätigen Personen)

KREISFREIE STADT ----- Kreis	Betriebe	Tätige Personen im Bauhaupt- gewerbe	Geleistete Arbeits- stunden	Entgelte	Bau- gewerbl. Umsatz ²	Auftrags- eingang ²
	Anzahl		1 000 Std		1 000 Euro	
FLENSBURG	7	271	24	966	2 943	1 181
KIEL	17	739	57	2 569	10 270	5 901
LÜBECK	26	1 336	116	4 630	19 987	23 024
NEUMÜNSTER	19	1 058	89	3 602	12 302	9 566
Dithmarschen	32	1 309	130	4 203	18 116	12 273
Herzogtum Lauenburg	26	826	84	2 562	13 295	14 911
Nordfriesland	43	1 623	189	5 691	31 531	15 445
Ostholstein	19	704	59	2 440	12 458	15 304
Pinneberg	22	1 087	108	3 786	19 664	8 585
Plön	13	606	54	2 217	11 580	6 071
Rendsburg-Eckernförde	48	2 607	288	9 238	64 355	43 825
Schleswig-Flensburg	46	2 251	253	7 717	38 054	25 683
Segeberg	30	1 404	144	5 271	23 933	31 542
Steinburg	18	815	71	2 942	16 379	8 889
Stormarn	30	1 109	100	3 698	16 734	14 476
Schleswig-Holstein	396	17 745	1 765	61 531	311 600	236 674

¹ Vorbereitende Baustellenarbeiten, Hoch- und Tiefbau

² ohne Umsatzsteuer

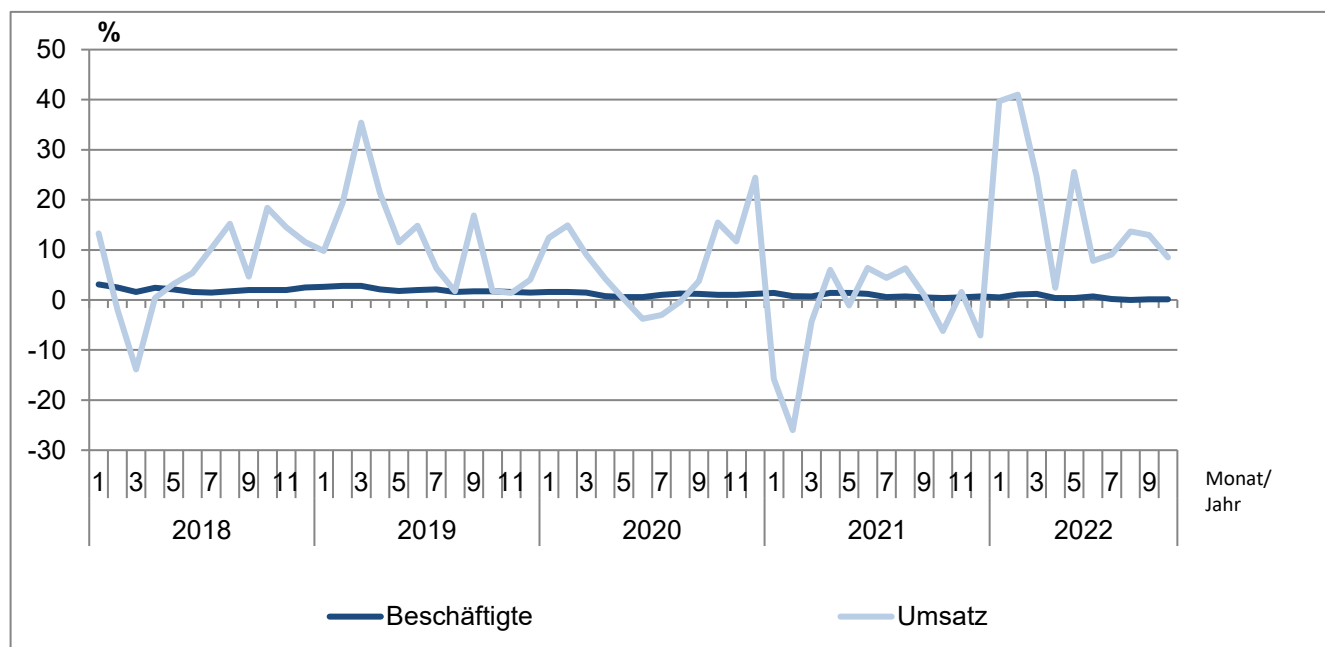
1.5 Auftragsbestand im Bauhauptgewerbe¹ in Schleswig-Holstein
vom 1. Quartal 2020 bis 3. Quartal 2022 nach Bauarten und Auftraggebern
 (Betriebe von Rechtlichen Einheiten mit 20 und mehr tätigen Personen)

Jahr ----- Stichtag		Vorbereitende Baustellenarbeiten, Hoch- und Tiefbau zusammen	Wohnungs- bau	Wirtschaftsbau			Öffentlicher und Verkehrsbau			
				Zusammen	Hochbau	Tiefbau	Zusammen	Hochbau	Straßenbau	sonstiger Tiefbau
				1 000 Euro ²						
2020	31. März	1 252 967	430 482	433 614	258 449	175 165	388 871	61 633	133 612	193 625
	30. Juni	1 324 303	446 096	441 686	254 847	186 840	436 521	64 704	155 996	215 821
	30. September	1 266 117	443 033	431 283	260 087	171 196	391 801	70 809	134 927	186 065
	31. Dezember	1 233 460	475 701	387 713	220 139	167 575	370 045	65 213	103 842	200 990
2021	31. März	1 403 731	534 342	428 828	234 410	194 418	440 560	68 181	121 317	251 062
	30. Juni	1 466 851	570 820	454 174	231 358	222 817	441 856	79 620	182 063	180 173
	30. September	1 564 275	598 392	467 763	250 522	217 240	498 121	68 552	161 663	267 905
	31. Dezember	1 517 137	614 090	442 228	238 459	203 768	460 819	66 881	161 962	231 976
2022	31. März	1 775 308	669 837	563 860	312 285	251 575	541 611	74 482	186 250	280 879
	30. Juni	1 828 179	659 580	570 883	308 116	262 767	597 716	76 325	224 419	296 972
	30. September	1 798 079	647 636	538 143	300 519	237 624	612 300	82 350	209 226	320 724
Veränderung gegenüber Vorjahresstichtag in %										
2022	31. März	26,5	25,4	31,5	33,2	29,4	22,9	9,2	53,5	11,9
	30. Juni	24,6	15,5	25,7	33,2	17,9	35,3	- 4,1	23,3	64,8
	30. September	14,9	8,2	15,0	20,0	9,4	22,9	20,1	29,4	19,7

¹ Vorbereitende Baustellenarbeiten, Hoch- und Tiefbau

² ohne Umsatzsteuer

Veränderungsrate der Messzahlen für Beschäftigte und Umsatz gegenüber dem Vorjahreswert
im Bauhauptgewerbe in Schleswig-Holstein 2018 - 2022
 (alle Betriebe - Ergebnisse Mixmodell)



1.6 Messzahlen und Veränderungsraten für Beschäftigte und Umsatz im Bauhauptgewerbe¹ in Schleswig-Holstein 2020 bis 2022

(Ergebnisse für alle Betriebe aus dem Mixmodell mit Verwaltungsdatenauswertung)

Jahr ----- Monat		Beschäftigte			Umsatz		
		Messzahl ²	Veränderung zum		Messzahl ²	Veränderung zum	
			Vormonat	Vorjahr		Vormonat	Vorjahr
			%	%		%	%
2020	Januar	108,7	- 0,9	1,6	75,9	- 51,8	12,4
	Februar	108,9	0,2	1,6	99,6	31,2	14,9
	März	109,7	0,7	1,5	125,3	25,8	9,1
	April	109,8	0,1	0,8	126,6	1,0	4,3
	Mai	109,9	0,1	0,6	132,0	4,3	0,1
	Juni	110,4	0,5	0,6	145,0	9,8	- 3,8
	Juli	110,9	0,5	1,0	140,4	- 3,2	- 3,0
	August	112,4	1,4	1,3	140,2	- 0,2	- 0,4
	September	113,2	0,7	1,2	154,2	10,0	3,8
	Oktober	112,9	- 0,2	1,0	159,8	3,6	15,5
	November	112,5	- 0,4	1,0	164,4	2,9	11,7
	Dezember	110,9	- 1,5	1,2	196,1	19,3	24,4
2021	Januar	110,2	- 0,6	1,4	63,9	- 67,4	- 15,8
	Februar	109,8	- 0,4	0,8	73,7	15,3	- 26,0
	März	110,5	0,6	0,7	119,9	62,7	- 4,3
	April	111,3	0,7	1,4	134,2	11,9	6,0
	Mai	111,4	0,1	1,4	130,6	- 2,6	- 1,1
	Juni	111,7	0,3	1,2	154,3	18,1	6,4
	Juli	111,6	- 0,1	0,6	146,6	- 5,0	4,4
	August	113,2	1,4	0,7	149,1	1,7	6,3
	September	113,8	0,5	0,5	155,7	4,4	1,0
	Oktober	113,3	- 0,5	0,4	149,9	- 3,7	- 6,2
	November	113,1	- 0,2	0,5	167,1	11,5	1,6
	Dezember	111,7	- 1,2	0,7	182,2	9,0	- 7,1
2022	Januar	110,8	- 0,8	0,5	89,3	- 51,0	39,7
	Februar	111,0	0,2	1,1	103,9	16,3	41,0
	März	111,8	0,8	1,2	149,4	43,7	24,6
	April	111,7	- 0,1	0,4	137,4	- 8,0	2,4
	Mai	111,9	0,2	0,4	164,0	19,3	25,6
	Juni	112,5 p	0,5 p	0,7 p	166,3 p	1,4 p	7,8 p
	Juli	111,8 p	- 0,6 p	0,2 p	160,0 p	- 3,8 p	9,1 p
	August	113,2 p	1,2 p	- p	169,5 p	5,9 p	13,7 p
	September	113,9 p	0,6 p	0,1 p	175,9 p	3,8 p	13,0 p
	Oktober	113,4 p	- 0,4 p	0,1 p	162,7 p	- 7,5 p	8,5 p

¹ Vorbereitende Baustellenarbeiten, Hoch- und Tiefbau

² Basis 2015=100

**2.1 Betriebe, Beschäftigung, Entgelte und Umsatz im Ausbaugewerbe¹
in Schleswig-Holstein 2018 bis 2022**
(Betriebe von Rechtlichen Einheiten mit 20² und mehr tätigen Personen)

Jahr ----- Quartal	Betriebe ³	Tätige Personen im Ausbau- gewerbe ³	Geleistete Arbeits- stunden	Entgelte	Ausbau- gewerbl. Umsatz ⁴
	Anzahl		1 000 Std	1 000 Euro	
2018	275	11 007	13 941	351 209	1 276 700
2019	271	11 134	14 082	369 798	1 338 766
2020	278	11 293	14 365	380 453	1 410 859
2021	366	13 667	17 144	472 525	1 697 465
2020					
1. Quartal	278	11 282	3 603	91 080	291 272
2. Quartal	278	11 153	3 520	94 395	345 494
3. Quartal	277	11 411	3 645	93 883	332 629
4. Quartal	277	11 324	3 596	101 095	441 463
2021					
1. Quartal	367	13 496	4 243	109 182	329 380
2. Quartal	367	13 611	4 308	119 544	407 165
3. Quartal	364	13 858	4 328	116 783	428 783
4. Quartal	364	13 702	4 267	127 016	532 137
2022					
1. Quartal	390	14 393	4 459	122 479	402 626
2. Quartal	388	14 300	4 404	129 593	467 399
3. Quartal	387	14 559	4 471	130 088	486 819

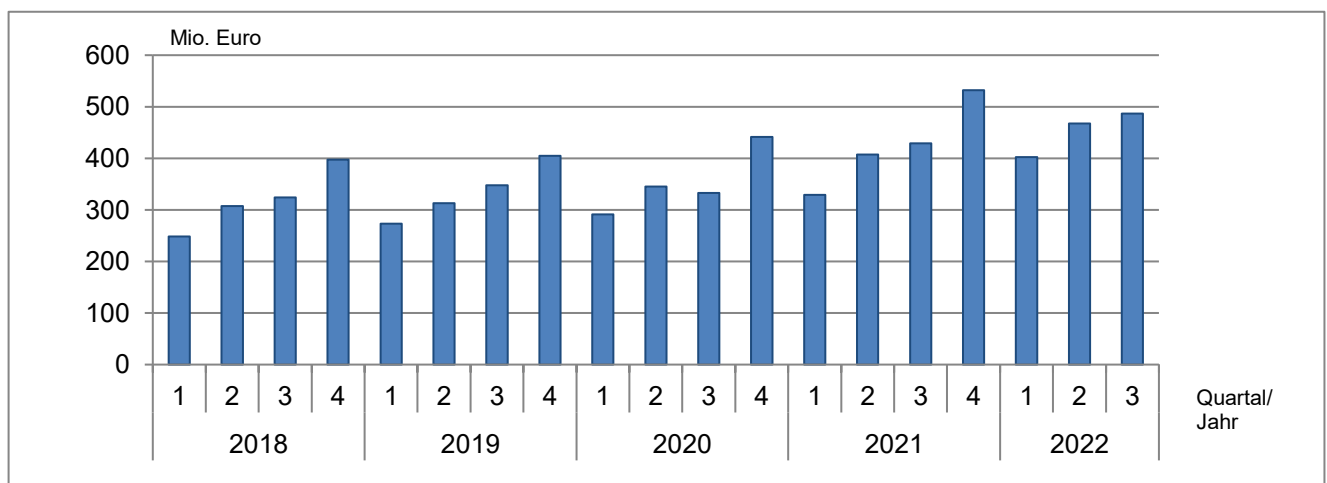
¹ Bauinstallation und sonstiges Ausbaugewerbe

² von 2018 bis 2020 Betriebe von Unternehmen mit 23 und mehr tätigen Personen

³ Jahreswerte = Quartalsdurchschnitt; Quartalswerte = am Ende des Quartals

⁴ ohne Umsatzsteuer

**Ausbaugewerblicher Umsatz im Ausbaugewerbe
in Schleswig-Holstein 2018 bis 2022**
(Betriebe von Rechtlichen Einheiten mit 20¹ und mehr tätigen Personen)



¹ von 2018 bis 2020 Betriebe von Unternehmen mit 23 und mehr tätigen Personen

2.2 Betriebe, Beschäftigung, Entgelte und Umsatz im Ausbaugewerbe¹
in Schleswig-Holstein im 3. Quartal 2022 nach Wirtschaftszweigen
 (Betriebe von Rechtlichen Einheiten mit 20 und mehr tätigen Personen)

WZ-Nr.	Wirtschaftszweig	Betriebe	Tätige Personen im Ausbaugewerbe	Geleistete Arbeitsstunden	Entgelte	Ausbaugewerbl. Umsatz ²
		Anzahl		1 000 Std	1 000 Euro	
43.2	Bauinstallation	280	11 281	3 426	101 806	390 754
43.21	Elektroinstallation	123	5 548	1 757	48 478	191 529
43.22	Gas-, Wasser-, Heizungs- sowie Lüftungs- und Klimainstallation	140	5 207	1 496	46 692	171 958
43.29	Sonstige Bauinstallation	17	526	173	6 636	27 267
43.3	Sonstiger Ausbau	107	3 278	1 046	28 281	96 065
43.32	Bautischlerei und -schlosserei	22	623	194	4 718	20 464
43.34	Malerei und Glaserei	57	1 792	586	15 268	46 837
Bauinstallation und sonstiges Ausbaugewerbe zusammen		387	14 559	4 471	130 088	486 819

¹ Bauinstallation und sonstiges Ausbaugewerbe

² ohne Umsatzsteuer

**2.3 Betriebe, Beschäftigung, Entgelte und Umsatz im Ausbaugewerbe¹
in Schleswig-Holstein im 3. Quartal 2022 nach Kreisen**
(Betriebe von Rechtlichen Einheiten mit 20 und mehr tätigen Personen)

KREISFREIE STADT Kreis	Betriebe	Tätige Personen im Ausbau- gewerbe	Geleistete Arbeits- stunden	Entgelte	Ausbau- gewerbl. Umsatz ²
	Anzahl		1 000 Std	1 000 Euro	
FLENSBURG	9	379	104	3 384	10 907
KIEL	33	1 410	447	13 244	41 899
LÜBECK	31	1 414	380	13 337	38 929
NEUMÜNSTER	14	493	147	4 158	14 549
Dithmarschen	19	759	226	6 396	24 078
Herzogtum Lauenburg	20	730	224	6 108	23 903
Nordfriesland	32	1 083	357	9 183	37 781
Ostholstein	26	972	286	8 042	27 926
Pinneberg	44	1 424	454	13 151	45 952
Plön	16	649	215	5 674	19 819
Rendsburg-Eckernförde	34	1 417	473	12 807	78 880
Schleswig-Flensburg	23	687	216	5 559	19 866
Segeberg	32	1 214	373	10 701	38 969
Steinburg	16	587	167	4 757	20 071
Stormarn	38	1 341	403	13 587	43 291
Schleswig-Holstein	387	14 559	4 471	130 088	486 819

¹ Bauinstallation und sonstiges Ausbaugewerbe

² ohne Umsatzsteuer

**2.4 Messzahlen und Veränderungsraten für Beschäftigte und Umsatz im Ausbaugewerbe¹
in Schleswig-Holstein 2018 bis 3. Quartal 2022**
(Ergebnisse für alle Betriebe aus dem Mixmodell mit Verwaltungsdatenauswertung)

Jahr ----- Quartal		Beschäftigte			Umsatz		
		Messzahl ²	Veränderung zum		Messzahl ²	Veränderung zum	
			Vorquartal	Vorjahr		Vorquartal	Vorjahr
			%	%		%	%
2018	1. Quartal	103,9	- 0,6	1,5	92,5	- 25,9	3,8
	2. Quartal	104,4	0,5	1,4	110,2	19,1	5,7
	3. Quartal	107,9	3,4	1,7	117,7	6,8	7,6
	4. Quartal	106,4	- 1,4	1,7	135,2	14,9	8,3
2019	1. Quartal	105,8	- 0,6	1,8	101,6	- 24,8	9,8
	2. Quartal	105,9	0,1	1,4	115,8	14,0	5,1
	3. Quartal	108,9	2,8	0,9	125,5	8,4	6,6
	4. Quartal	107,6	- 1,2	1,1	138,3	10,2	2,3
2020	1. Quartal	106,0	- 1,4	0,2	107,3	- 22,4	5,6
	2. Quartal	105,4	- 0,5	- 0,5	119,7	11,5	3,4
	3. Quartal	109,1	3,5	0,2	121,9	1,8	- 2,9
	4. Quartal	108,4	- 0,6	0,7	156,0	28,0	12,8
2021	1. Quartal	108,0	- 0,3	1,9	105,9	- 32,1	- 1,3
	2. Quartal	108,8	0,7	3,2	130,5	23,2	9,0
	3. Quartal	111,3	2,3	2,0	136,1	4,3	11,6
	4. Quartal	110,2	- 1,0	1,7	160,8	18,1	3,1
2022	1. Quartal	110,4 p	0,2 p	2,2 p	123,9 p	- 23,0 p	17,0 p
	2. Quartal	110,3 p	- 0,1 p	1,4 p	146,8 p	18,5 p	12,5 p
	3. Quartal	112,9 p	2,4 p	1,4 p	151,9 p	3,5 p	11,6 p

¹ Bauinstallation und sonstiges Ausbaugewerbe

² Basis 2015=100

**Veränderungsrate der Messzahlen für Beschäftigte und Umsatz gegenüber dem Vorjahreswert
im Ausbaugewerbe in Schleswig-Holstein 2018 bis 2022**
(alle Betriebe - Ergebnisse Mixmodell)

