

STATISTISCHE BERICHTE

Kennziffer: E I 1 - m 12/21 SH

# Verarbeitendes Gewerbe sowie Bergbau und Gewinnung von Steinen und Erden in Schleswig-Holstein Dezember 2021

- Vorläufige Ergebnisse -

Herausgegeben am: 16. Februar 2022



# Impressum

## Statistische Berichte

### Herausgeber:

#### Statistisches Amt für Hamburg und Schleswig-Holstein

– Anstalt des öffentlichen Rechts –

Steckelhörn 12

20457 Hamburg

### Auskunft zu dieser Veröffentlichung:

Christian Reinke

Telefon: 0431 6895-9242

E-Mail: [ProduzierendesGewerbe@statistik-nord.de](mailto:ProduzierendesGewerbe@statistik-nord.de)

### Auskunftsdienst:

E-Mail: [info@statistik-nord.de](mailto:info@statistik-nord.de)

Auskünfte: 040 42831-1766

Internet: [www.statistik-nord.de](http://www.statistik-nord.de)

© Statistisches Amt für Hamburg und Schleswig-Holstein, Hamburg 2022

Auszugsweise Vervielfältigung und Verbreitung mit Quellenangabe gestattet.

Sofern in den Produkten auf das Vorhandensein von Copyrightrechten Dritter hingewiesen wird, sind die in deren Produkten ausgewiesenen Copyrightbestimmungen zu wahren. Alle übrigen Rechte bleiben vorbehalten.

### Zeichenerklärung:

0	weniger als die Hälfte von 1 in der letzten besetzten Stelle, jedoch mehr als nichts
–	nichts vorhanden (genau Null)
...	Angabe fällt später an
·	Zahlenwert unbekannt oder geheim zu halten
X	Tabellenfach gesperrt, weil Aussage nicht sinnvoll
a. n. g.	anderweitig nicht genannt
u. dgl.	und dergleichen
H. v.	Herstellung von

# Inhaltsverzeichnis

	Seite
<b>Impressum/Zeichenerklärung</b>	2
<b>Methodische Hinweise</b>	4

## Tabellenteil

1. Betriebe, Tätige Personen, geleistete Arbeitsstunden und Bruttoentgelte im Verarbeitenden Gewerbe sowie Bergbau und Gewinnung von Steinen und Erden in Schleswig-Holstein im Dezember 2021 nach Wirtschaftszweigen (Vorläufige Ergebnisse)	6
2. Umsatz der Betriebe im Verarbeitenden Gewerbe sowie Bergbau und Gewinnung von Steinen und Erden in Schleswig-Holstein im Dezember 2021 nach Wirtschaftszweigen (Vorläufige Ergebnisse)	11
3. Tätige Personen und Umsatz der fachlichen Betriebsteile im Verarbeitenden Gewerbe sowie Bergbau und Gewinnung von Steinen und Erden in Schleswig-Holstein im Dezember 2021 nach Wirtschaftszweigen (Vorläufige Ergebnisse)	16
4. Auftragseingang der fachlichen Betriebsteile in ausgewählten Bereichen des Verarbeitenden Gewerbes in Schleswig-Holstein im Dezember 2021 (Vorläufige Ergebnisse)	22
5. Betriebe, Tätige Personen, geleistete Arbeitsstunden, Bruttoentgelte und Umsatz im Verarbeitenden Gewerbe sowie Bergbau und Gewinnung von Steinen und Erden in Schleswig-Holstein nach Kreisen und ausgewählten Gemeinden im Dezember 2021 (Vorläufige Ergebnisse)	25
6. Betriebe, Tätige Personen, geleistete Arbeitsstunden, Bruttoentgelte und Umsatz im Verarbeitenden Gewerbe sowie Bergbau und Gewinnung von Steinen und Erden in Schleswig-Holstein 2007 bis 2021 (Aktuelles Jahr = Vorläufige Ergebnisse)	26

## Grafiken

1. Tätige Personen, Gesamtumsatz und Auslandsumsatz der Betriebe im Verarbeitenden Gewerbe sowie Bergbau und Gewinnung von Steinen und Erden in Schleswig-Holstein nach Monaten 2020 bis 2021 (Aktuelles Jahr = Vorläufige Ergebnisse)	27
2. Tätige Personen der Betriebe im Verarbeitenden Gewerbe sowie Bergbau und Gewinnung von Steinen und Erden in Schleswig-Holstein im Dezember 2021 - Veränderung in ausgewählten Wirtschaftszweigen gegenüber dem Vorjahresmonat (Vorläufige Ergebnisse)	28
3. Umsatz der Betriebe im Verarbeitenden Gewerbe sowie Bergbau und Gewinnung von Steinen und Erden in Schleswig-Holstein im Dezember 2021 - Veränderung in ausgewählten Wirtschaftszweigen gegenüber dem Vorjahresmonat (Vorläufige Ergebnisse)	29

## Methodische Hinweise

Ab Berichtsmonat Januar 2009 werden die Ergebnisse des Monatsberichts für Betriebe des Verarbeitenden Gewerbes sowie des Bergbaus und der Gewinnung von Steinen und Erden in der fachlichen Gliederung der „Klassifikation der Wirtschaftszweige, Ausgabe 2008 (WZ 2008)“ nachgewiesen. Mit der Einführung der WZ 2008 wird die Verordnung (EG) Nr. 1893/2006 des Europäischen Parlaments und des Rates vom 20. Dezember 2006 (ABl. Nr. L 393 S. 1) zur Einführung der Statistischen Systematik der Wirtschaftszweige in der Europäischen Gemeinschaft (NACE Rev.2) umgesetzt.

Die Anwendung der neuen Klassifikation hat Auswirkungen auf den Berichtskreis der Statistiken im Produzierenden Gewerbe, weil einige Tätigkeiten innerhalb des Produzierenden Gewerbes umgruppiert, andere zusätzlich aufgenommen oder ausgegliedert wurden. Darüber hinaus erfolgt die Kodierung der Wirtschaftszweige nunmehr nach einem neuen Nummerierungssystem. An der Periodizität der Erhebung und den Erhebungsmerkmalen selbst hat sich im Wesentlichen nichts geändert.

Infolge der strukturellen Veränderungen beim Produzierenden Gewerbe durch den Übergang auf die WZ 2008 zählen jetzt zum Beispiel die Branchen des Verlagsgewerbes und des Recyclings nicht mehr zum Verarbeitenden Gewerbe. Auch innerhalb des Verarbeitenden Gewerbes wurden mit der WZ 2008 erhebliche Anpassungen bei der Zusammensetzung der Wirtschaftszweige vorgenommen. So werden künftig Montage- und Installationsleistungen in eigenständigen Klassen der WZ 2008 nachgewiesen.

Nicht mehr zum Verarbeitenden Gewerbe zählen Betriebe, die schwerpunktmäßig fremdbezogene Waren oder Dienstleistungen in eigenem Namen bzw. im Namen des Unternehmens/ der Unternehmensgruppe, zu dem/der sie gehören, verkaufen (Converter). Diese Einheiten werden künftig in der Regel dem Handel oder den Dienstleistungen zugerechnet.

Neben den Angaben für die Wirtschaftszweiggliederungen der WZ 2008 werden auch Ergebnisse für die Hauptgruppen „Vorleistungsgüter, Investitionsgüter, Gebrauchsgüter, Verbrauchsgüter und Energie“ veröffentlicht. Die Verordnung (EG) Nr. 656/2007 der Kommission vom 14. Juni 2007 (ABl. EU Nr. L 155 S. 3) legt die Definition der Hauptgruppen fest.

Um einen korrekten Vergleich zu ermöglichen, wurden die Ergebnisse des Jahres 2008 auf die WZ 2008 umgeschlüsselt.

## Berichtskreis:

Der **Berichtskreis** des Monatsberichts für Betriebe umfasst:

Sämtliche Betriebe des Wirtschaftsbereichs Verarbeitendes Gewerbe sowie Bergbau und Gewinnung von Steinen und Erden mit mindestens 50 tätigen Personen, unabhängig davon ob diese Betriebe zu Rechtlichen Einheiten dieses Wirtschaftsbereichs gehören, oder zu Rechtlichen Einheiten deren wirtschaftlicher Schwerpunkt außerhalb des Produzierenden Gewerbes liegt.

Der Berichtskreis wird jeweils zum Januar eines Berichtsjahres auf der Grundlage der Daten zur Anzahl der tätigen Personen im September des Vorjahres neu festgelegt. Die erstmalige Einbeziehung von „Aufsteigern“ bzw. die Nichtberücksichtigung von „Absteigern“ führt zu Jahresbeginn regelmäßig zu geringfügigen Sprüngen in den nachgewiesenen Zeitreihen.

## Darstellung der Ergebnisse:

Bei Betrieben werden die Merkmale „Tätige Personen“ und „Umsatz“ sowohl für Betriebe als auch für fachliche Betriebsteile aufbereitet. Bei der Aufbereitung für Betriebe (Tabellen 1, 2, 5, 6) werden die Ergebnisse nach örtlichen Betriebseinheiten aufgerechnet, d. h., es werden kombinierte Betriebe (Betriebe mit fachlichen Betriebsteilen in mehreren WZ 2008-Klassen, z. B. Maschinenbau und Gießerei) mit den Angaben für den gesamten Betrieb der WZ 2008-Klasse zugerechnet, in der das wirtschaftliche Schwergewicht des Betriebes liegt.

In der Aufbereitung für fachliche Betriebsteile (Tabellen 3, 4) werden dagegen die Ergebnisse der fachlichen Betriebsteile kombinierter Betriebe auf die verschiedenen WZ 2008-Klassen aufgeteilt, denen die einzelnen Betriebsteile ihrer Produktion entsprechend zuzurechnen sind.

Das Ergebnis „Verarbeitendes Gewerbe sowie Bergbau und Gewinnung von Steinen und Erden insgesamt“ für Betriebe enthält auch die Angaben für Betriebsteile sonstiger Wirtschaftsbereiche, d. h. Handel, Transport, Baugewerbe, Landwirtschaft u. a. m. Im Ergebnis „Verarbeitendes Gewerbe sowie Bergbau und Gewinnung von Steinen und Erden insgesamt“ für fachliche Betriebsteile sind die Angaben für Betriebsteile sonstiger Wirtschaftsbereiche nicht enthalten. Bei den Umsatzangaben für die fachlichen Betriebsteile bleiben somit z. B. die Umsätze aus dem Verkauf von Handelsware unberücksichtigt.

## Definitionen der Merkmale

Die in den Tabellen dargestellten Merkmale sind folgendermaßen definiert:

**Betrieb:** *Örtliche Niederlassung* des Wirtschaftsbereichs Bergbau und Gewinnung von Steinen und Erden, Verarbeitendes Gewerbe (einschl. Verwaltungs-, Reparatur-, Montage- und Hilfsbetriebe, die mit dem meldenden Betrieb örtlich verbunden sind oder in dessen Nähe liegen). Örtlich getrennte Hauptverwaltungen von Rechtlichen Einheiten des Erhebungsbereichs werden ebenfalls als eigenständige Betriebe dieses Bereichs erfasst. Die Merkmalswerte sind für den gesamten Betrieb zu melden und schließen auch die nichtproduzierenden Teile ein.

**Tätige Personen:** Alle am Monatsende im Betrieb tätigen Personen einschl. der tätigen Inhaber/Inhaberinnen, mithelfenden Familienangehörigen (auch unbezahlt mithelfende Familienangehörige, soweit sie mindestens ein Drittel der üblichen Arbeitszeit im Betrieb tätig sind), an andere Arbeitgeber überlassene Mitarbeitenden und Heimarbeitenden, aber ohne Leiharbeiter:innen. Einbezogen werden u. a. Erkrankte, Urlauber:innen, Kurzarbeiter:innen, Streikende, von der Aussperrung Betroffene, Personen in Altersteilzeitregelungen, Auszubildende, Saison- und Aushilfsarbeiter:innen sowie Teilzeitbeschäftigte. Die tätigen Personen umfassen auch die kaufmännischen Auszubildenden (einschl. der Auszubildenden in den übrigen nichtgewerblichen Ausbildungsberufen) und die gewerblich Auszubildenden.

**Geleistete Arbeitsstunden:** Zu melden sind die von allen tätigen Personen (einschl. der Heimarbeitenden und der Auszubildenden) im Betrieb tatsächlich geleisteten (nicht die bezahlten) Stunden, einschl. Über-, Nacht-, Sonntags- und Feiertagsstunden.

**Entgelte:** Die Entgelte entsprechen der Bruttolohn- und -gehaltssumme. Dies ist die Bruttosumme der Bar- und Sachbezüge der tätigen Personen einschl. der an andere Arbeitgeber überlassenen Mitarbeitenden, ohne Pflichtanteile des Arbeitgebers zur Sozialversicherung und Vergütungen, die als Spesenersatz anzusehen sind.

Einzubeziehen sind tariflich oder frei vereinbarte Zulagen (z. B. Akkord-, Nachtarbeits-, Schmutzulagen), Naturalvergütungen, Vergütungen für ausgefallene Arbeitszeit (z. B. Urlaubslöhne), Lohn- und Gehaltsfortzahlungen im Krankheitsfall und Zuschüsse des Arbeitgebers zum Krankengeld, Arbeitsentgelte und sonstige lohnsteuerpflichtige Zahlungen des Arbeitgebers im Rahmen von Altersteilzeitregelungen, Urlaubsbeihilfen, Gratifikationen, Gewinnbeteiligungen, tariflich oder frei vereinbarte Kindergelder und sonstige Familienzuschläge sowie Erziehungsbeihilfen, ferner vermögenswirksame Leistungen des Arbeitgebers und gezahlte Beträge an tätige Personen in eigenen

Sozialeinrichtungen (z. B. Werksarzt) sowie Bezüge von Gesellschaftern, Vorstandsmitgliedern und anderen leitenden Kräften (soweit sie steuerlich als Einkünfte aus unselbständiger Arbeit gelten) und Provisionen und Tantiemen.

Nicht einzubeziehen sind das staatliche Kindergeld, Sozial- und sonstige Aufwendungen des Arbeitgebers (u. a. Pflichtbeiträge zur Sozialversicherung, Aufwendungen für die betriebliche Altersversorgung, Vorruhestandszahlungen, Kurzarbeitergeld), an andere Arbeitgeber für entgeltliche Überlassung von Arbeitskräften gezahlte Beträge sowie Einnahmen von anderen Arbeitgebern für die Überlassung von Arbeitnehmern.

**Umsatz:** Umsatz aus eigener Erzeugung (einschl. Umsatz aus dem Verkauf von Energie und Nebenerzeugnissen und Abfällen sowie Entgelte für industrielle Dienstleistungen, wie Reparaturen, Instandhaltungen, Installationen und Montagen), Umsatz aus Handelsware und sonstigen nichtindustriellen/nichthandwerklichen Tätigkeiten (z. B. Erlöse aus Vermietung und Verpachtung sowie aus Lizenzverträgen, Provisionseinnahmen und Einnahmen aus der Veräußerung von Patenten).

Der Umsatz beruht auf Rechnungswerten (Fakturenwerte) ohne in Rechnung gestellte Umsatzsteuer. Im Umsatz enthalten sind Verbrauchsteuern und Kosten für Fracht, Verpackung und Porto, auch wenn diese gesondert berechnet werden. Außerordentliche und betriebsfremde Erträge aus dem Verkauf von Anlagegütern, aus der Verpachtung von Grundstücken, Zinsen, Dividenden u. dgl. sind nicht im Umsatz enthalten. Da es sich grundsätzlich um fakturierte Werte handelt, enthält der Umsatz auch nicht den Wert der Lieferungen, die innerhalb einer Rechtlichen Einheit von Werk zu Werk stattfinden. Bei der Aufgliederung nach Ländern kann es daher vorkommen, dass Erzeugnisse, die in einem Land produziert werden, im Umsatz eines anderen Landes enthalten sind. Der regional gegliederte Umsatz entspricht daher z. T. nicht der Produktion in den einzelnen Ländern.

**Inlandsumsatz:** Umsatz mit Abnehmern im gesamten Bundesgebiet sowie Umsatz mit den im Bundesgebiet stationierten ausländischen Streitkräften.

**Auslandsumsatz:** Umsatz mit Abnehmern im Ausland und – soweit einwandfrei erkennbar – Umsatz mit deutschen Exporteuren. Als Auslandsumsatz mit der Eurozone gilt der Umsatz mit den Staaten der Eurozone, d. h., mit Belgien, Estland, Finnland, Frankreich, Griechenland, Irland, Italien, Lettland, Litauen, Luxemburg, Malta, den Niederlanden, Österreich, Portugal, der Slowakei, Slowenien, Spanien und der Republik Zypern. Als Auslandsumsatz mit dem sonstigen Ausland gilt der Umsatz mit allen Staaten außer den oben genannten Staaten der Eurozone.

**Exportquote:** Anteil des Auslandsumsatzes am Gesamtumsatz.

**1. Betriebe, Tätige Personen, geleistete Arbeitsstunden und Bruttoentgelte  
im Verarbeitenden Gewerbe sowie Bergbau und Gewinnung von Steinen und Erden  
in Schleswig-Holstein im Dezember 2021 nach Wirtschaftszweigen (Vorläufige Ergebnisse)**

WZ 2008	Bezeichnung	Betriebe		Tätige Personen	Verän- derung zum Vor- jahres- monat	Geleistete Arbeits- stunden	Verän- derung zum Vor- jahres- monat	Brutto- entgelte	Verän- derung zum Vor- jahres- monat
		2021	2020						
		Anzahl							
B	Bergbau und Gewinnung von Steinen und Erden	3	3	222	- 1,3	31	5,4	1 110	- 3,3
05	Kohlenbergbau	—	—	—	—	—	—	—	—
06	Gewinnung von Erdöl und Erdgas	1	1	.	.	.	.	.	.
07	Erzbergbau	—	—	—	—	—	—	—	—
08	Gewinnung von Steinen und Erden, sonstiger Bergbau	2	2	.	.	.	.	.	.
09	Erbringung von Dienstleistungen für den Bergbau und die Gewinnung von Steinen und Erden	—	—	—	—	—	—	—	—
C	Verarbeitendes Gewerbe	537	547	112 039	2,3	13 794	6,2	503 946	5,2
10	H. v. Nahrungs- und Futtermitteln	89	91	18 000	11,2	2 324	12,3	56 542	10,6
10.1	Schlachten und Fleischverarbeitung	12	13	3 938	55,5	514	55,2	10 396	35,5
10.11	Schlachten (ohne Schlachten von Geflügel)	5	6	810	65,3	110	76,7	2 273	53,3
10.13	Fleischverarbeitung	7	7	3 128	53,2	404	50,2	8 123	31,2
10.2	Fischverarbeitung	3	3	754	9,1	114	15,1	2 142	21,9
10.3	Obst- und Gemüseverarbeitung	3	4	1 346	4,1	198	7,2	4 524	0,1
10.39	Sonstige Verarbeitung von Obst und Gemüse	3	4	1 346	4,1	198	7,2	4 524	0,1
10.5	Milchverarbeitung	10	9	1 086	7,1	146	7,2	4 040	8,3
10.51	Milchverarbeitung (ohne H. v. Speiseeis)	10	9	1 086	7,1	146	7,2	4 040	8,3
10.6	Mahl- und Schälsmühlen, H. v. Stärke und Stärkerzeugnissen	4	4	1 799	1,6	223	3,6	6 642	4,5
10.61	Mahl- und Schälsmühlen	3	3	.	.	.	.	.	.
10.7	H. v. Back- und Teigwaren	31	31	4 231	3,7	514	1,3	11 350	6,8
10.71	H. v. Backwaren (ohne Dauerbackwaren)	31	31	4 231	3,7	514	1,3	11 350	6,8
10.8	H. v. sonstigen Nahrungsmitteln	22	22	4 239	1,5	548	5,0	15 855	8,7
10.82	H. v. Süßwaren (ohne Dauerbackwaren)	12	12	2 281	1,7	311	11,1	7 775	23,2
10.89	H. v. sonstigen Nahrungsmitteln a. n. g.	5	5	856	1,9	103	1,6	4 153	- 5,2
10.9	H. v. Futtermitteln	4	5	607	- 3,0	67	- 9,6	1 593	- 13,5
10.91	H. v. Futtermitteln für Nutztiere	3	4	.	.	.	.	.	.
11	Getränkeherstellung	11	10	1 469	5,2	207	5,5	6 171	21,7
11.07	H. v. Erfrischungsgetränken; Gewinnung natürlicher Mineralwässer	8	7	995	6,0	152	2,8	4 204	29,6
12	Tabakverarbeitung	1	1	.	.	.	.	.	.
13	H. v. Textilien	5	5	456	- 5,8	51	- 2,9	1 503	- 8,4
13.9	H. v. sonstigen Textilwaren	4	4	.	.	.	.	.	.
14	H. v. Bekleidung	1	1	.	.	.	.	.	.
15	H. v. Leder, Lederwaren und Schuhen	—	—	—	—	—	—	—	—
16	H. v. Holz-, Flecht-, Korb- und Korkwaren (ohne Möbel)	6	6	483	- 1,2	71	- 3,8	2 044	8,1
16.2	H. v. sonstigen Holz-, Korb-, Flecht- und Korkwaren (ohne Möbel)	5	5	.	.	.	.	.	.
16.23	H. v. sonstigen Konstruktionsteilen, Fertigbauteilen, Ausbauelementen und Fertigteilbauten aus Holz	4	3	.	.	.	.	.	.
17	H. v. Papier, Pappe und Waren daraus	17	18	3 132	- 16,9	404	- 7,8	11 176	- 13,5
17.1	H. v. Holz- und Zellstoff, Papier, Karton und Pappe	4	4	883	- 5,1	118	0,0	3 463	- 3,2
17.12	H. v. Papier, Karton und Pappe	4	4	883	- 5,1	118	0,0	3 463	- 3,2

**1. Betriebe, Tätige Personen, geleistete Arbeitsstunden und Bruttoentgelte  
im Verarbeitenden Gewerbe sowie Bergbau und Gewinnung von Steinen und Erden  
in Schleswig-Holstein im Dezember 2021 nach Wirtschaftszweigen (Vorläufige Ergebnisse)**

WZ 2008	Bezeichnung	Betriebe		Tätige Personen	Verän- derung zum Vor- jahres- monat	Geleistete Arbeits- stunden	Verän- derung zum Vor- jahres- monat	Brutto- entgelte	Verän- derung zum Vor- jahres- monat
		2021	2020						
		Anzahl							
17.2	H. v. Waren aus Papier, Karton und Pappe	13	14	2 249	- 20,8	286	- 10,7	7 713	- 17,5
17.21	H. v. Wellpapier und -pappe sowie von Verpackungsmitteln aus Papier, Karton und Pappe	9	9	1 260	- 1,1	140	4,8	4 845	- 0,4
18	H. v. Druckerzeugnissen; Vervielfältigung von bespielten Ton-, Bild- und Datenträgern	16	19	2 775	- 5,3	317	- 3,1	9 993	4,1
18.1	H. v. Druckerzeugnissen	16	19	2 775	- 5,3	317	- 3,1	9 993	4,1
18.12	Drucken a. n. g.	10	13	1 796	- 8,5	223	- 3,6	7 027	7,7
18.14	Binden von Druckerzeugnissen und damit verbundene Dienstleistungen	4	4	.	.	.	.	.	.
19	Kokerei und Mineralölverarbeitung	4	4	.	.	.	.	.	.
19.2	Mineralölverarbeitung	4	4	.	.	.	.	.	.
20	H. v. chemischen Erzeugnissen	30	32	5 755	- 3,2	762	0,9	28 166	- 3,2
20.1	H. v. chemischen Grundstoffen, Düngemitteln und Stickstoffverbindungen, Kunststoffen in Primärformen und synthetischem Kautschuk in Primärformen	11	11	2 779	- 0,1	333	4,2	14 128	- 8,7
20.12	H. v. Farbstoffen und Pigmenten	3	3	486	3,8	69	14,2	2 444	2,3
20.16	H. v. Kunststoffen in Primärformen	4	4	1 027	- 0,4	121	2,4	5 164	- 21,5
20.2	H. v. Schädlingsbekämpfungs-, Pflanzenschutz- und Desinfektionsmitteln	3	3	.	.	.	.	.	.
20.3	H. v. Anstrichmitteln, Druckfarben und Kittungen	4	4	545	1,7	57	1,9	2 283	1,7
20.4	H. v. Seifen, Wasch-, Reinigungs- und Körperpflegemitteln sowie von Duftstoffen	4	4	482	0,0	70	9,9	1 633	9,4
20.5	H. v. sonstigen chemischen Erzeugnissen	7	9	827	- 7,1	118	- 3,6	4 103	- 5,1
20.59	H. v. sonstigen chemischen Erzeugnissen a. n. g.	5	7	.	.	.	.	.	.
21	H. v. pharmazeutischen Erzeugnissen	16	15	6 589	3,6	818	13,3	40 290	23,6
21.2	H. v. pharmazeutischen Spezialitäten und sonstigen pharmazeutischen Erzeugnissen	14	14	.	.	.	.	.	.
22	H. v. Gummi- und Kunststoffwaren	45	48	6 926	8,6	847	6,6	25 214	6,4
22.1	H. v. Gummiwaren	11	11	1 568	- 0,4	190	- 2,3	5 637	11,7
22.19	H. v. sonstigen Gummiwaren	10	10	.	.	.	.	.	.
22.2	H. v. Kunststoffwaren	34	37	5 358	11,5	658	9,5	19 576	5,0
22.21	H. v. Platten, Folien, Schläuchen und Profilen aus Kunststoffen	4	3	792	232,8	101	.	3 042	.
22.22	H. v. Verpackungsmitteln aus Kunststoffen	4	5	452	- 7,6	62	.	1 466	.
22.23	H. v. Baubedarfsartikeln aus Kunststoffen	6	6	729	2,1	97	8,5	2 319	- 1,3
22.29	H. v. sonstigen Kunststoffwaren	20	23	3 385	0,6	398	- 4,5	12 749	- 8,8
23	H. v. Glas und Glaswaren, Keramik, Verarbeitung von Steinen und Erden	20	20	2 583	3,2	312	2,8	10 986	10,9
23.1	H. v. Glas und Glaswaren	7	7	629	4,1	66	- 10,0	2 217	- 4,1
23.12	Veredlung und Bearbeitung von Flachglas	4	4	273	5,0	38	9,3	828	- 8,0

**1. Betriebe, Tätige Personen, geleistete Arbeitsstunden und Bruttoentgelte  
im Verarbeitenden Gewerbe sowie Bergbau und Gewinnung von Steinen und Erden  
in Schleswig-Holstein im Dezember 2021 nach Wirtschaftszweigen (Vorläufige Ergebnisse)**

WZ 2008	Bezeichnung	Betriebe		Tätige Personen	Verän- derung zum Vor- jahres- monat	Geleistete Arbeits- stunden	Verän- derung zum Vor- jahres- monat	Brutto- entgelte	Verän- derung zum Vor- jahres- monat
		2021	2020						
		Anzahl							
23.6	H. v. Erzeugnissen aus Beton, Zement und Gips	6	7	973	1,9	121	5,7	4 906	26,3
23.61	H. v. Erzeugnissen aus Beton, Zement und Kalksandstein für den Bau	4	4	.	.	.	.	.	.
23.9	H. v. Schleifkörpern und Schleifmitteln auf Unterlage sowie sonstigen Erzeugnissen aus nichtmetallischen Mineralien a. n. g.	5	5	.	.	.	.	.	.
23.91	H. v. Schleifkörpern und Schleifmitteln auf Unterlage	3	3	416	- 2,1	43	15,3	1 598	18,7
24	Metallerzeugung und -bearbeitung	5	5	744	- 0,7	68	25,7	2 653	17,7
24.5	Gießereien	5	5	744	- 0,7	68	25,7	2 653	17,7
24.51	Eisengießereien	4	4	.	.	.	.	.	.
25	H. v. Metallerzeugnissen	46	46	4 729	- 2,4	554	7,7	16 891	- 4,9
25.1	Stahl- und Leichtmetallbau	11	11	1 009	1,3	131	16,3	3 300	11,2
25.11	H. v. Metallkonstruktionen	8	8	767	1,9	105	22,6	2 600	18,4
25.12	H. v. Ausbauelementen aus Metall	3	3	242	- 0,4	26	- 3,7	700	- 9,3
25.6	Oberflächenveredlung und Wärmebehandlung; Mechanik a. n. g.	18	17	1 528	3,0	188	20,5	4 815	16,7
25.61	Oberflächenveredlung und Wärmebehandlung	5	4	374	15,4	46	27,6	1 029	19,9
25.62	Mechanik a. n. g.	13	13	1 154	- 0,5	142	18,3	3 786	15,9
25.9	H. v. sonstigen Metallwaren	10	10	1 089	- 4,1	119	1,2	3 645	- 9,9
25.99	H. v. sonstigen Metallwaren a. n. g.	5	5	562	1,3	62	- 1,3	1 762	4,7
26	H. v. Datenverarbeitungsgeräten, elektronischen und optischen Erzeugnissen	37	38	8 243	2,6	1 009	6,4	47 377	9,1
26.1	H. v. elektronischen Bauelementen und Leiterplatten	9	10	1 588	- 2,3	211	2,6	6 536	- 18,1
26.11	H. v. elektronischen Bauelementen	7	7	.	.	.	.	.	.
26.3	H. v. Geräten und Einrichtungen der Telekommunikationstechnik	4	4	.	.	.	.	.	.
26.5	H. v. Mess-, Kontroll-, Navigations- u. ä. Instrumenten und Vorrichtungen; H. v. Uhren	15	15	3 693	- 1,0	442	2,3	26 557	20,8
26.51	H. v. Mess-, Kontroll-, Navigations- u. ä. Instrumenten und Vorrichtungen	15	15	3 693	- 1,0	442	2,3	26 557	20,8
26.7	H. v. optischen und fotografischen Instrumenten und Geräten	7	6	2 026	18,8	252	26,4	9 431	13,8
27	H. v. elektrischen Ausrüstungen	23	21	2 969	4,8	418	10,9	11 815	5,8
27.1	H. v. Elektromotoren, Generatoren, Transformatoren, Elektrizitätsverteilungs- und -schaltanlagen	8	7	724	- 0,1	79	- 4,2	2 734	- 5,6
27.11	H. v. Elektromotoren, Generatoren und Transformatoren	3	3	403	3,1	42	1,1	1 337	- 17,0



**1. Betriebe, Tätige Personen, geleistete Arbeitsstunden und Bruttoentgelte  
im Verarbeitenden Gewerbe sowie Bergbau und Gewinnung von Steinen und Erden  
in Schleswig-Holstein im Dezember 2021 nach Wirtschaftszweigen (Vorläufige Ergebnisse)**

WZ 2008	Bezeichnung	Betriebe		Tätige Personen	Verän- derung zum Vor- jahres- monat	Geleistete Arbeits- stunden	Verän- derung zum Vor- jahres- monat	Brutto- entgelte	Verän- derung zum Vor- jahres- monat
		2021	2020						
		Anzahl							
27.12	H. v. Elektrizitätsverteilungs- und -schaltanlagen	5	4	321	- 3,9	38	- 9,4	1 397	8,8
27.3	H. v. Kabeln und elektrischem Installationsmaterial	3	3	371	0,8	54	10,1	1 578	5,3
27.9	H. v. sonstigen elektrischen Ausrüstungen und Geräten a. n. g.	8	8	1 527	4,4	233	13,2	6 242	5,0
28	Maschinenbau	77	80	17 703	1,5	2 114	7,4	89 882	4,3
28.1	H. v. nicht wirtschaftszweigspezifischen Maschinen	24	24	7 351	2,2	824	9,3	37 822	5,8
28.13	H. v. Pumpen und Kompressoren a. n. g.	10	10	2 350	1,0	247	10,8	10 012	- 1,7
28.14	H. v. Armaturen a. n. g.	6	6	1 715	3,2	203	9,5	8 895	10,4
28.15	H. v. Lagern, Getrieben, Zahnrädern und Antriebselementen	5	5	1 309	5,8	154	14,0	6 220	6,8
28.2	H. v. sonstigen nicht wirtschafts- zweigspezifischen Maschinen	21	26	3 931	- 7,1	516	1,6	20 968	- 9,1
28.22	H. v. Hebezeugen und Fördermitteln	7	9	1 481	- 10,1	226	7,9	10 550	- 20,7
28.25	H. v. kälte- und lufttechnischen Erzeugnissen, nicht für den Haushalt	3	3	.	.	.	.	.	.
28.29	H. v. sonstigen nicht wirtschafts- zweigspezifischen Maschinen a. n. g.	10	13	1 585	- 9,9	193	2,2	7 100	4,6
28.4	H. v. Werkzeugmaschinen	6	5	.	.	.	.	.	.
28.41	H. v. Werkzeugmaschinen für die Metallbearbeitung	4	3	582	12,8	64	22,7	2 513	6,3
28.9	H. v. Maschinen für sonstige bestimmte Wirtschaftszweige	25	24	5 172	7,0	651	12,7	26 050	15,9
28.92	H. v. Bergwerks-, Bau- und Baustoffmaschinen	5	4	527	13,1	75	28,0	2 528	20,4
28.93	H. v. Maschinen für die Nahrungs- und Genussmittelerzeugung und die Tabakverarbeitung	6	6	1 404	5,9	164	13,0	7 161	8,3
28.99	H. v. Maschinen für sonstige bestimmte Wirtschaftszweige a. n. g.	11	11	2 483	9,0	355	13,1	12 745	20,2
29	H. v. Kraftwagen und Kraftwagenteilen	10	9	3 335	2,6	372	1,8	18 320	23,2
29.2	H. v. Karosserien, Aufbauten und Anhängern	4	4	.	.	.	.	.	.
29.3	H. v. Teilen und Zubehör für Kraftwagen	4	4	1 904	- 4,3	164	- 0,4	12 417	30,6
29.32	H. v. sonstigen Teilen und sonstigem Zubehör für Kraftwagen	4	4	1 904	- 4,3	164	- 0,4	12 417	30,6
30	Sonstiger Fahrzeugbau	16	16	7 025	- 4,2	758	- 3,0	34 905	0,8
30.1	Schiff- und Bootsbau	8	8	4 665	- 6,6	478	- 6,7	23 871	- 6,7
30.11	Schiffbau (ohne Boots- und Yachtbau)	4	4	.	.	.	.	.	.
30.12	Boots- und Yachtbau	4	4	.	.	.	.	.	.
31	H. v. Möbeln	7	7	1 019	17,3	99	3,7	3 900	16,5
31.01	H. v. Büro- und Ladenmöbeln	3	3	709	24,2	54	0,3	2 852	21,6
32	H. v. sonstigen Waren	22	23	9 936	3,6	1 178	11,3	49 903	- 5,6
32.5	H. v. medizinischen und zahnmedizinischen Apparaten und Materialien	17	18	9 148	4,2	1 094	12,9	46 583	- 5,5
32.9	H. v. Erzeugnissen a. n. g.	3	3	.	.	.	.	.	.
32.99	H. v. sonstigen Erzeugnissen a. n. g.	3	3	.	.	.	.	.	.

**1. Betriebe, Tätige Personen, geleistete Arbeitsstunden und Bruttoentgelte  
im Verarbeitenden Gewerbe sowie Bergbau und Gewinnung von Steinen und Erden  
in Schleswig-Holstein im Dezember 2021 nach Wirtschaftszweigen (Vorläufige Ergebnisse)**

WZ 2008	Bezeichnung	Betriebe		Tätige Personen	Verän- derung zum Vor- jahres- monat	Geleistete Arbeits- stunden	Verän- derung zum Vor- jahres- monat	Brutto- entgelte	Verän- derung zum Vor- jahres- monat
		2021	2020						
		Anzahl							
33	Reparatur und Installation von Maschinen und Ausrüstungen	33	32	6 532	0,8	858	1,2	28 420	6,1
33.1	Reparatur von Metallerzeugnissen, Maschinen und Ausrüstungen	22	20	4 135	3,6	529	2,7	17 332	10,6
33.12	Reparatur von Maschinen	10	9	2 580	5,2	370	3,4	10 649	12,2
33.14	Reparatur von elektrischen Ausrüstungen	4	3	302	19,4	36	28,3	1 142	15,6
33.15	Reparatur und Instandhaltung von Schiffen, Booten und Yachten	3	3	.	.	.	.	.	.
33.17	Reparatur und Instandhaltung von Fahrzeugen a. n. g.	3	3	854	.	81	2,0	3 822	7,5
33.2	Installation von Maschinen und Ausrüstungen a. n. g.	11	12	2 397	- 3,8	330	- 1,2	11 088	- 0,3
B + C	Verarbeitendes Gewerbe sowie Bergbau und Gewinnung von Steinen und Erden	540	550	112 261	2,3	13 825	6,2	505 056	5,1
	Nach Hauptgruppen								
A	Vorleistungsgüterproduzent	194	199	29 354	- 0,6	3 692	3,1	116 198	- 1,2
B	Investitionsgüterproduzent	185	188	49 675	0,8	5 892	5,1	254 708	4,6
GG	Gebrauchsgüterproduzent	18	18	3 590	12,2	417	14,7	15 317	8,3
VG	Verbrauchsgüterproduzent	138	140	28 609	7,3	3 663	11,1	112 821	15,0
EN	Energie	5	5	1 033	- 3,0	161	0,1	6 012	- 15,2

**2. Umsatz der Betriebe im Verarbeitenden Gewerbe sowie im Bergbau und Gewinnung von Steinen und Erden in Schleswig-Holstein  
im Dezember 2021 nach Wirtschaftszweigen (Vorläufige Ergebnisse)**

WZ 2008	Bezeichnung	Umsatz						
		Insgesamt	Veränderung zum Vor- jahres- monat	Ausland	Veränderung zum Vor- jahres- monat	Export- quote	Eurozone	Veränderung zum Vor- jahres- monat
		1 000 Euro	%	1 000 Euro	%		1 000 Euro	%
<b>B</b>	<b>Bergbau und Gewinnung von Steinen und Erden</b>	.	.	.	.	.	.	.
<b>05</b>	<b>Kohlenbergbau</b>	–	–	–	–	–	–	–
<b>06</b>	<b>Gewinnung von Erdöl und Erdgas</b>	.	.	–	–	–	–	–
<b>07</b>	<b>Erzbergbau</b>	–	–	–	–	–	–	–
<b>08</b>	<b>Gewinnung von Steinen und Erden, sonstiger Bergbau</b>	.	.	.	.	.	.	.
<b>09</b>	<b>Erbringung von Dienstleistungen für den Bergbau und die Gewinnung von Steinen und Erden</b>	–	–	–	–	–	–	–
<b>C</b>	<b>Verarbeitendes Gewerbe</b>	.	.	.	.	.	.	.
<b>10</b>	<b>H. v. Nahrungs- und Futtermitteln</b>	<b>544 291</b>	<b>11,5</b>	<b>116 362</b>	<b>17,4</b>	<b>21,4</b>	<b>59 157</b>	<b>15,1</b>
10.1	Schlachten und Fleischverarbeitung	121 249	0,5	18 466	17,5	15,2	6 085	.
10.11	Schlachten (ohne Schlachten von Geflügel)	41 386	4,3	.	.	.	.	.
10.13	Fleischverarbeitung	79 863	- 1,3	.	.	.	.	.
10.2	Fischverarbeitung	.	.	.	.	.	.	.
10.3	Obst- und Gemüseverarbeitung	.	.	.	.	.	.	.
10.39	Sonstige Verarbeitung von Obst und Gemüse	.	.	.	.	.	.	.
10.5	Milchverarbeitung	134 477	38,0	26 374	21,7	19,6	16 780	21,4
10.51	Milchverarbeitung (ohne H. v. Speiseeis)	134 477	38,0	26 374	21,7	19,6	16 780	21,4
10.6	Mahl- und Schälmmühlen, H. v. Stärke und Stärkeerzeugnissen	52 492	8,2	28 781	13,3	54,8	.	.
10.61	Mahl- und Schälmmühlen	.	.	.	.	.	.	.
10.7	H. v. Back- und Teigwaren	47 380	18,2	.	.	.	.	.
10.71	H. v. Backwaren (ohne Dauerbackwaren)	47 380	18,2	.	.	.	.	.
10.8	H. v. sonstigen Nahrungsmitteln	113 881	13,0	34 556	22,7	30,3	15 435	32,9
10.82	H. v. Süßwaren (ohne Dauerbackwaren)	43 979	30,0	10 862	53,8	24,7	5 853	56,3
10.89	H. v. sonstigen Nahrungsmitteln a. n. g.	47 083	16,1	18 770	10,4	39,9	.	.
10.9	H. v. Futtermitteln	24 016	- 24,9	.	.	.	.	.
10.91	H. v. Futtermitteln für Nutztiere	.	.	.	.	.	.	.
<b>11</b>	<b>Getränkeherstellung</b>	<b>36 835</b>	<b>- 0,7</b>	<b>2 564</b>	<b>111,0</b>	<b>7,0</b>	.	.
11.07	H. v. Erfrischungsgetränken; Gewinnung natürlicher Mineralwässer	20 999	0,8	.	.	.	.	.
<b>12</b>	<b>Tabakverarbeitung</b>	.	.	.	.	.	.	.
<b>13</b>	<b>H. v. Textilien</b>	<b>15 367</b>	<b>11,9</b>	<b>3 193</b>	<b>- 14,9</b>	<b>20,8</b>	<b>1 451</b>	<b>- 1,6</b>
13.9	H. v. sonstigen Textilwaren	.	.	.	.	.	.	.
<b>14</b>	<b>H. v. Bekleidung</b>	.	.	.	.	.	.	.
<b>15</b>	<b>H. v. Leder, Lederwaren und Schuhen</b>	–	–	–	–	–	–	–
<b>16</b>	<b>H. v. Holz-, Flecht-, Korb- und Korkwaren (ohne Möbel)</b>	<b>7 536</b>	<b>16,9</b>	<b>1 073</b>	<b>19,5</b>	<b>14,2</b>	.	.
16.2	H. v. sonstigen Holz-, Korb-, Flecht- und Korkwaren (ohne Möbel)	.	.	.	.	.	.	.
16.23	H. v. sonstigen Konstruktionsteilen, Fertigbauteilen, Ausbauelementen und Fertigteilebauten aus Holz	.	.	.	.	.	–	–
<b>17</b>	<b>H. v. Papier, Pappe und Waren daraus</b>	<b>80 127</b>	<b>8,4</b>	<b>26 759</b>	<b>14,7</b>	<b>33,4</b>	<b>14 264</b>	<b>- 2,1</b>
17.1	H. v. Holz- und Zellstoff, Papier, Karton und Pappe	32 869	30,9	17 189	30,2	52,3	8 880	17,6
17.12	H. v. Papier, Karton und Pappe	32 869	30,9	17 189	30,2	52,3	8 880	17,6

**2. Umsatz der Betriebe im Verarbeitenden Gewerbe sowie im Bergbau und Gewinnung von Steinen und Erden in Schleswig-Holstein  
im Dezember 2021 nach Wirtschaftszweigen (Vorläufige Ergebnisse)**

WZ 2008	Bezeichnung	Umsatz						
		Insgesamt	Veränderung zum Vor- jahres- monat	Ausland	Veränderung zum Vor- jahres- monat	Export- quote	Eurozone	Veränderung zum Vor- jahres- monat
		1 000 Euro	%	1 000 Euro	%		1 000 Euro	%
17.2	H. v. Waren aus Papier, Karton und Pappe	47 258	- 3,2	9 571	- 5,4	20,3	5 385	- 23,2
17.21	H. v. Wellpapier und -pappe sowie von Verpackungsmitteln aus Papier, Karton und Pappe	29 592	17,9	5 364	31,4	18,1	2 941	14,1
<b>18</b>	<b>H. v. Druckerzeugnissen; Vervielfältigung von bespielten Ton-, Bild- und Datenträgern</b>	<b>42 869</b>	<b>6,9</b>	<b>4 056</b>	<b>- 18,9</b>	<b>9,5</b>	<b>1 889</b>	<b>- 38,7</b>
18.1	H. v. Druckerzeugnissen	42 869	6,9	4 056	- 18,9	9,5	1 889	- 38,7
18.12	Drucken a. n. g.	35 470	2,8	4 056	- 18,9	11,4	1 889	- 38,7
18.14	Binden von Druckerzeugnissen und damit verbundene Dienstleistungen	.	.	—	—	—	—	—
<b>19</b>	<b>Kokerei und Mineralölverarbeitung</b>	<b>245 913</b>	<b>70,0</b>	.	.	.	.	.
19.2	Mineralölverarbeitung	245 913	70,0	.	.	.	.	.
<b>20</b>	<b>H. v. chemischen Erzeugnissen</b>	<b>250 985</b>	<b>40,4</b>	<b>159 858</b>	<b>39,1</b>	<b>63,7</b>	<b>46 742</b>	<b>- 13,8</b>
20.1	H. v. chemischen Grundstoffen, Düngemitteln und Stickstoffverbindungen, Kunststoffen in Primärformen und synthetischem Kautschuk in Primärformen	173 084	68,8	121 096	59,1	70,0	34 024	- 5,6
20.12	H. v. Farbstoffen und Pigmenten	15 338	14,8	10 144	6,2	66,1	4 577	13,0
20.16	H. v. Kunststoffen in Primärformen	30 956	8,3	.	.	.	.	.
20.2	H. v. Schädlingsbekämpfungs-, Pflanzenschutz- und Desinfektionsmitteln	.	.	.	.	.	.	.
20.3	H. v. Anstrichmitteln, Druckfarben und Kitten	11 286	11,6	4 891	11,9	43,3	.	.
20.4	H. v. Seifen, Wasch-, Reinigungs- und Körperpflegemitteln sowie von Duftstoffen	7 747	40,0	4 409	80,4	56,9	1 748	.
20.5	H. v. sonstigen chemischen Erzeugnissen	35 491	0,3	23 392	0,3	65,9	7 439	- 34,2
20.59	H. v. sonstigen chemischen Erzeugnissen a. n. g.	.	.	.	.	.	.	.
<b>21</b>	<b>H. v. pharmazeutischen Erzeugnissen</b>	<b>250 960</b>	<b>15,0</b>	<b>81 515</b>	<b>22,2</b>	<b>32,5</b>	<b>24 536</b>	<b>- 37,0</b>
21.2	H. v. pharmazeutischen Spezialitäten und sonstigen pharmazeutischen Erzeugnissen	.	.	.	.	.	.	.
<b>22</b>	<b>H. v. Gummi- und Kunststoffwaren</b>	<b>109 446</b>	<b>- 4,1</b>	<b>41 232</b>	<b>- 17,2</b>	<b>37,7</b>	<b>19 148</b>	<b>- 4,7</b>
22.1	H. v. Gummiwaren	18 438	7,8	9 424	8,4	51,1	5 366	- 11,7
22.19	H. v. sonstigen Gummiwaren	.	.	.	.	.	.	.
22.2	H. v. Kunststoffwaren	91 008	- 6,2	31 807	- 22,6	35,0	13 781	- 1,7
22.21	H. v. Platten, Folien, Schläuchen und Profilen aus Kunststoffen	11 426	.	5 010	.	43,8	.	.
22.22	H. v. Verpackungsmitteln aus Kunststoffen	9 782	.	2 366	.	24,2	.	.
22.23	H. v. Baubedarfsartikeln aus Kunststoffen	8 624	- 9,8	—	—	—	—	—
22.29	H. v. sonstigen Kunststoffwaren	61 175	- 18,4	24 431	- 34,3	39,9	7 761	.
<b>23</b>	<b>H. v. Glas und Glaswaren, Keramik, Verarbeitung von Steinen und Erden</b>	<b>39 965</b>	<b>20,2</b>	<b>13 594</b>	<b>32,0</b>	<b>34,0</b>	<b>8 141</b>	<b>31,1</b>
23.1	H. v. Glas und Glaswaren	8 575	- 11,2	2 355	- 14,7	27,5	.	.
23.12	Veredlung und Bearbeitung von Flachglas	2 494	6,1	.	.	.	.	.

**2. Umsatz der Betriebe im Verarbeitenden Gewerbe sowie im Bergbau und Gewinnung von Steinen und Erden in Schleswig-Holstein  
im Dezember 2021 nach Wirtschaftszweigen (Vorläufige Ergebnisse)**

WZ 2008	Bezeichnung	Umsatz						
		Insgesamt	Veränderung zum Vor- jahres- monat	Ausland	Veränderung zum Vor- jahres- monat	Export- quote	Eurozone	Veränderung zum Vor- jahres- monat
		1 000 Euro	%	1 000 Euro	%		1 000 Euro	%
23.6	H. v. Erzeugnissen aus Beton, Zement und Gips	20 126	51,6	.	.	.	.	.
23.61	H. v. Erzeugnissen aus Beton, Zement und Kalksandstein für den Bau	.	.	.	.	.	.	.
23.9	H. v. Schleifkörpern und Schleifmitteln auf Unterlage sowie sonstigen Erzeugnissen aus nichtmetallischen Mineralien a.n.g.	.	.	.	.	.	.	.
23.91	H. v. Schleifkörpern und Schleifmitteln auf Unterlage	3 423	8,0	.	.	.	.	.
<b>24</b>	<b>Metallerzeugung und -bearbeitung</b>	<b>6 720</b>	<b>32,1</b>	.	.	.	<b>2 298</b>	.
24.5	Gießereien	6 720	32,1	.	.	.	2 298	.
24.51	Eisengießereien	.	.	.	.	.	2 298	.
<b>25</b>	<b>H. v. Metallerzeugnissen</b>	<b>73 307</b>	<b>11,1</b>	<b>15 577</b>	<b>- 18,5</b>	<b>21,2</b>	<b>9 297</b>	<b>- 19,9</b>
25.1	Stahl- und Leichtmetallbau	13 725	42,2	1 151	46,6	8,4	749	87,2
25.11	H. v. Metallkonstruktionen	11 953	63,6	.	.	.	.	.
25.12	H. v. Ausbauelementen aus Metall	1 772	- 24,4	.	.	.	.	.
25.6	Oberflächenveredlung und Wärmebehandlung; Mechanik a. n. g.	13 789	45,5	743	29,9	5,4	.	.
25.61	Oberflächenveredlung und Wärmebehandlung	3 551	49,5	461	.	13,0	.	.
25.62	Mechanik a. n. g.	10 238	44,2	282	.	2,8	181	.
25.9	H. v. sonstigen Metallwaren	13 859	31,3	4 184	30,9	30,2	3 292	76,4
25.99	H. v. sonstigen Metallwaren a. n. g.	4 890	21,2	.	.	.	.	.
<b>26</b>	<b>H. v. Datenverarbeitungsgeräten, elektronischen und optischen Erzeugnissen</b>	<b>207 965</b>	<b>12,0</b>	<b>118 448</b>	<b>17,1</b>	<b>57,0</b>	<b>34 131</b>	<b>11,1</b>
26.1	H. v. elektronischen Bauelementen und Leiterplatten	41 547	9,9	20 540	6,1	49,4	4 406	- 39,6
26.11	H. v. elektronischen Bauelementen	.	.	.	.	.	.	.
26.3	H. v. Geräten und Einrichtungen der Telekommunikationstechnik	.	.	.	.	.	.	.
26.5	H. v. Mess-, Kontroll-, Navigations- u. ä. Instrumenten und Vorrichtungen; H. v. Uhren	106 375	1,5	55 223	7,9	51,9	17 182	5,3
26.51	H. v. Mess-, Kontroll-, Navigations- u. ä. Instrumenten und Vorrichtungen	106 375	1,5	55 223	7,9	51,9	17 182	5,3
26.7	H. v. optischen und fotografischen Instrumenten und Geräten	42 700	58,9	36 321	48,0	85,1	9 569	54,8
<b>27</b>	<b>H. v. elektrischen Ausrüstungen</b>	<b>47 137</b>	<b>5,0</b>	<b>18 258</b>	<b>2,0</b>	<b>38,7</b>	<b>8 023</b>	<b>3,6</b>
27.1	H. v. Elektromotoren, Generatoren, Transformatoren, Elektrizitätsverteilungs- und -schalteinrichtungen	14 835	17,9	.	.	.	.	.
27.11	H. v. Elektromotoren, Generatoren und Transformatoren	9 561	- 1,3	.	.	.	.	.

**2. Umsatz der Betriebe im Verarbeitenden Gewerbe sowie im Bergbau und Gewinnung von Steinen und Erden in Schleswig-Holstein  
im Dezember 2021 nach Wirtschaftszweigen (Vorläufige Ergebnisse)**

WZ 2008	Bezeichnung	Umsatz						
		Insgesamt	Veränderung zum Vor- jahres- monat	Ausland	Veränderung zum Vor- jahres- monat	Export- quote	Eurozone	Veränderung zum Vor- jahres- monat
		1 000 Euro	%	1 000 Euro	%		1 000 Euro	%
27.12	H. v. Elektrizitätsverteilungs- und -schaltanlagen	5 274	82,0	.	.	.	.	.
27.3	H. v. Kabeln und elektrischem Installationsmaterial	5 484	12,0	3 058	- 4,4	55,8	.	.
27.9	H. v. sonstigen elektrischen Ausrüstungen und Geräten a. n. g.	22 631	- 3,6	10 074	7,7	44,5	5 165	10,8
<b>28</b>	<b>Maschinenbau</b>	<b>443 699</b>	<b>7,3</b>	<b>308 189</b>	<b>6,9</b>	<b>69,5</b>	<b>77 905</b>	<b>- 8,2</b>
28.1	H. v. nicht wirtschaftszweigspezifischen Maschinen	167 255	- 12,5	117 902	- 21,5	70,5	37 945	23,2
28.13	H. v. Pumpen und Kompressoren a. n. g.	34 713	- 1,8	22 651	- 11,3	65,3	7 140	18,3
28.14	H. v. Armaturen a. n. g.	30 901	4,1	21 113	9,7	68,3	8 826	13,6
28.15	H. v. Lagern, Getrieben, Zahnrädern und Antriebselementen	.	.	.	.	.	.	.
28.2	H. v. sonstigen nicht wirtschaftszweigspezifischen Maschinen	109 551	10,5	56 465	- 5,8	51,5	21 798	- 27,3
28.22	H. v. Hebezeugen und Fördermitteln	51 877	- 3,6	.	.	.	.	.
28.25	H. v. kälte- und lufttechnischen Erzeugnissen, nicht für den Haushalt	.	.	.	.	.	.	.
28.29	H. v. sonstigen nicht wirtschaftszweigspezifischen Maschinen a. n. g.	44 369	38,6	16 542	- 17,3	37,3	2 745	- 72,4
28.4	H. v. Werkzeugmaschinen	.	.	.	.	.	.	.
28.41	H. v. Werkzeugmaschinen für die Metallbearbeitung	24 626	102,3	.	.	.	600	.
28.9	H. v. Maschinen für sonstige bestimmte Wirtschaftszweige	122 816	37,5	94 120	87,9	76,6	14 532	- 19,1
28.92	H. v. Bergwerks-, Bau- und Baustoffmaschinen	19 781	101,4	14 776	92,5	74,7	.	.
28.93	H. v. Maschinen für die Nahrungs- und Genussmittelerzeugung und die Tabakverarbeitung	23 609	58,4	.	.	.	1 172	- 54,0
28.99	H. v. Maschinen für sonstige bestimmte Wirtschaftszweige a. n. g.	45 570	5,0	29 283	19,0	64,3	7 139	- 28,5
<b>29</b>	<b>H. v. Kraftwagen und Kraftwagenteilen</b>	<b>21 758</b>	<b>- 48,2</b>	<b>8 414</b>	<b>- 48,6</b>	<b>38,7</b>	<b>3 844</b>	<b>- 61,1</b>
29.2	H. v. Karosserien, Aufbauten und Anhängern	.	.	.	.	.	.	.
29.3	H. v. Teilen und Zubehör für Kraftwagen	14 581	.	.	.	.	.	.
29.32	H. v. sonstigen Teilen und sonstigem Zubehör für Kraftwagen	14 581	.	.	.	.	.	.
<b>30</b>	<b>Sonstiger Fahrzeugbau</b>	<b>67 300</b>	<b>- 23,9</b>	<b>31 092</b>	<b>- 38,0</b>	<b>46,2</b>	<b>5 873</b>	<b>.</b>
30.1	Schiff- und Bootsbau	15 396	- 9,0	.	.	.	.	.
30.11	Schiffbau (ohne Boots- und Yachtbau)	.	.	.	.	.	.	.
30.12	Boots- und Yachtbau	.	.	.	.	.	.	.
<b>31</b>	<b>H. v. Möbeln</b>	<b>13 661</b>	<b>11,5</b>	.	.	.	.	.
31.01	H. v. Büro- und Ladenmöbeln	9 903	36,0	.	.	.	.	.
<b>32</b>	<b>H. v. sonstigen Waren</b>	<b>225 836</b>	<b>- 5,4</b>	<b>121 427</b>	<b>- 6,0</b>	<b>53,8</b>	<b>36 390</b>	<b>4,4</b>
32.5	H. v. medizinischen und zahnmedizinischen Apparaten und Materialien	211 378	- 7,5	113 841	- 8,7	53,9	35 123	7,1
32.9	H. v. Erzeugnissen a. n. g.	.	.	.	.	.	.	.
32.99	H. v. sonstigen Erzeugnissen a. n. g.	.	.	.	.	.	.	.

**2. Umsatz der Betriebe im Verarbeitenden Gewerbe sowie im Bergbau und Gewinnung von Steinen und Erden in Schleswig-Holstein  
im Dezember 2021 nach Wirtschaftszweigen (Vorläufige Ergebnisse)**

WZ 2008	Bezeichnung	Umsatz						
		Insgesamt	Veränderung zum Vor- jahres- monat	Ausland	Veränderung zum Vor- jahres- monat	Export- quote	Eurozone	Veränderung zum Vor- jahres- monat
		1 000 Euro	%	1 000 Euro	%		1 000 Euro	%
<b>33</b>	<b>Reparatur und Installation von Maschinen und Ausrüstungen</b>	<b>229 613</b>	<b>- 10,6</b>	<b>15 461</b>	<b>5,3</b>	<b>6,7</b>	<b>11 818</b>	<b>29,5</b>
33.1	Reparatur von Metallerzeugnissen, Maschinen und Ausrüstungen	185 015	- 16,1	.	.	.	6 576	.
33.12	Reparatur von Maschinen	.	.	2 614	0,5	.	2 078	- 2,9
33.14	Reparatur von elektrischen Ausrüstungen	19 382	30,1	–	–	–	–	–
33.15	Reparatur und Instandhaltung von Schiffen, Booten und Yachten	.	.	.	.	.	.	.
33.17	Reparatur und Instandhaltung von Fahrzeugen a. n. g.	8 306	- 20,0	.	.	.	.	.
33.2	Installation von Maschinen und Ausrüstungen a. n. g.	44 598	22,5	.	.	.	5 241	.
<b>B + C</b>	<b>Verarbeitendes Gewerbe sowie Bergbau und Gewinnung von Steinen und Erden</b>	<b>3 040 974</b>	<b>9,6</b>	<b>1 173 557</b>	<b>10,4</b>	<b>38,6</b>	<b>424 513</b>	<b>- 2,4</b>
	<b>Nach Hauptgruppen</b>							
<b>A</b>	Vorleistungsgüterproduzent	688 328	14,8	318 798	17,6	46,3	122 424	- 4,1
<b>B</b>	Investitionsgüterproduzent	1 132 628	- 4,5	546 716	- 3,1	48,3	159 457	- 15,2
<b>GG</b>	Gebrauchsgüterproduzent	65 059	39,1	41 999	49,1	64,6	.	.
<b>VG</b>	Verbrauchsgüterproduzent	876 938	13,4	196 884	23,4	22,5	76 664	- 11,6
<b>EN</b>	Energie	278 022	64,1	69 159	72,4	24,9	.	.

### 3. Tätige Personen und Umsatz der fachlichen Betriebsteile im Verarbeitenden Gewerbe sowie Bergbau und Gewinnung von Steinen und Erden in Schleswig-Holstein im Dezember 2021 nach Wirtschaftszweigen (Vorläufige Ergebnisse)

WZ 2008	Bezeichnung	Fachliche Betriebsteile		Tätige Personen	Verän- derung zum Vor- jahres- monat	Umsatz aus Eigenerzeugung						
		2021	2020			Insgesamt	Verän- derung zum Vor- jahres- monat	Auslands- umsatz	Verän- derung zum Vor- jahres- monat	Export quote	Eurozone	Verän- derung zum Vor- jahres- monat
B	Bergbau und Gewinnung von Steinen und Erden	3	4	221	- 3,5	.	.	.	.	.	.	.
05	Kohlenbergbau	—	—	—	—	—	—	—	—	—	—	—
06	Gewinnung von Erdöl und Erdgas	1	1	.	.	.	.	—	—	—	—	—
07	Erzbergbau	—	—	—	—	—	—	—	—	—	—	—
08	Gewinnung von Steinen und Erden, sonstiger Bergbau	2	3	.	.	.	.	.	.	.	.	.
09	Erbringung von Dienstleistungen für den Bergbau und die Gewinnung von Steinen und Erden	—	—	—	—	—	—	—	—	—	—	—
C	Verarbeitendes Gewerbe	742	759	107 474	1,7	.	.	.	.	.	.	.
10	H. v. Nahrungs- und Futtermitteln	124	128	17 445	11,6	501 343	12,1	115 128	16,7	23,0	58 222	13,6
10.1	Schlachten und Fleischverarbeitung	16	18	3 685	63,1	97 119	- 2,4	17 404	15,8	17,9	5 023	.
10.11	Schlachten (ohne Schlachten von Geflügel)	6	8	708	67,0	40 892	3,3	.	.	.	.	.
10.13	Fleischverarbeitung	10	10	2 977	62,2	56 227	- 6,2	.	.	.	.	.
10.2	Fischverarbeitung	5	5	932	7,0	18 022	- 2,9	.	.	.	.	.
10.3	Obst- und Gemüseverarbeitung	8	9	514	1,2	26 891	11,1	1 347	75,0	5,0	.	.
10.39	Sonstige Verarbeitung von Obst und Gemüse	6	7	.	.	.	.	.	.	.	.	.
10.5	Milchverarbeitung	14	13	1 193	12,8	140 498	36,8	29 430	16,8	20,9	17 736	18,0
10.51	Milchverarbeitung (ohne H. v. Speiseeis)	14	13	1 193	12,8	140 498	36,8	29 430	16,8	20,9	17 736	18,0
10.6	Mahl- und Schälsmühlen, H. v. Stärke und Stärkeerzeugnissen	5	5	1 544	1,8	42 339	6,4	27 645	13,6	65,3	.	.
10.61	Mahl- und Schälsmühlen	4	4	.	.	.	.	.	.	.	.	.
10.7	H. v. Back- und Teigwaren	34	34	4 085	3,9	47 317	24,1	1 695	- 30,8	3,6	.	.
10.71	H. v. Backwaren (ohne Dauerbackwaren)	31	31	.	.	.	.	.	.	.	.	.
10.72	H. v. Dauerbackwaren	3	3	.	.	.	.	.	.	.	.	.
10.8	H. v. sonstigen Nahrungsmitteln	37	37	4 962	0,6	114 967	10,4	35 931	23,6	31,3	17 594	22,2
10.82	H. v. Süßwaren (ohne Dauerbackwaren)	14	14	2 889	2,3	48 397	24,1	14 882	46,6	30,8	8 931	36,3
10.83	Verarbeitung von Kaffee und Tee, H. v. Kaffee-Ersatz	3	3	204	11,5	4 382	26,0	.	.	.	.	.
10.84	H. v. Würzmitteln und Soßen	3	3	.	.	.	.	.	.	.	.	.
10.85	H. v. Fertiggerichten	4	4	.	.	.	.	.	.	.	.	.
10.89	H. v. sonstigen Nahrungsmitteln a. n. g.	12	12	920	- 7,5	42 639	7,6	16 148	9,0	37,9	4 376	.
10.9	H. v. Futtermitteln	5	7	530	- 4,8	14 190	- 30,2	.	.	.	.	.
10.91	H. v. Futtermitteln für Nutztiere	4	5	.	.	.	.	.	.	.	.	.
11	Getränkeherstellung	14	12	1 429	5,1	36 021	- 0,8	1 890	156,8	5,2	.	.
11.07	H. v. Erfrischungsgetränken; Gewinnung natürlicher Mineralwässer	10	8	960	5,7	20 474	- 0,4	.	.	.	.	.
12	Tabakverarbeitung	1	1	.	.	.	.	.	.	.	.	.
13	H. v. Textilien	7	8	430	- 11,2	12 320	4,6	2 192	- 26,8	17,8	1 090	- 4,2
13.9	H. v. sonstigen Textilwaren	6	7	.	.	.	.	.	.	.	.	.
13.92	H. v. konfektionierten Textilwaren (ohne Bekleidung)	3	4	173	- 19,9	.	.	.	.	.	.	.
14	H. v. Bekleidung	1	1	.	.	.	.	.	.	.	.	.
15	H. v. Leder, Lederwaren und Schuhen	—	—	—	—	—	—	—	—	—	—	—
16	H. v. Holz-, Flecht-, Korb- und Korkwaren (ohne Möbel)	10	10	586	0,3	8 009	18,7	1 073	19,5	13,4	.	.



### 3. Tätige Personen und Umsatz der fachlichen Betriebsteile im Verarbeitenden Gewerbe sowie Bergbau und Gewinnung von Steinen und Erden in Schleswig-Holstein im Dezember 2021 nach Wirtschaftszweigen (Vorläufige Ergebnisse)

WZ 2008	Bezeichnung	Fachliche Betriebsteile		Tätige Personen	Verän- derung zum Vor- jahres- monat	Umsatz aus Eigenerzeugung						
		2021	2020			Insgesamt	Verän- derung zum Vor- jahres- monat	Auslands- umsatz	Verän- derung zum Vor- jahres- monat	Export quote	Eurozone	Verän- derung zum Vor- jahres- monat
16.2	H. v. sonstigen Holz-, Kork-, Flecht- und Korbwaren (ohne Möbel)	9	9	.	.	.	.	.	.	.	.	.
16.23	H. v. sonstigen Konstruktionsteilen, Fertigbauteilen, Ausbauelementen und Fertigteilbauten aus Holz	6	5	345	19,0	3 499	35,9	.	.	.	—	—
17	<b>H. v. Papier, Pappe und Waren daraus</b>	<b>19</b>	<b>20</b>	<b>3 080</b>	<b>- 17,2</b>	<b>73 978</b>	<b>9,6</b>	<b>24 475</b>	<b>13,8</b>	<b>33,1</b>	<b>13 174</b>	<b>- 2,0</b>
17.1	H. v. Holz- und Zellstoff, Papier, Karton und Pappe	5	5	874	- 5,2	32 859	34,0	17 345	30,2	52,8	9 036	17,9
17.12	H. v. Papier, Karton und Pappe	5	5	874	- 5,2	32 859	34,0	17 345	30,2	52,8	9 036	17,9
17.2	H. v. Waren aus Papier, Karton und Pappe	14	15	2 206	- 21,1	41 120	- 4,3	7 130	- 12,9	17,3	4 138	- 28,4
17.21	H. v. Wellpapier und -pappe sowie von Verpackungsmitteln aus Papier, Karton und Pappe	9	9	1 199	- 1,2	29 310	21,0	5 330	31,7	18,2	2 941	14,1
17.23	H. v. Schreibwaren und Bürobedarf aus Papier, Karton und Pappe	3	3	.	.	.	.	.	.	.	.	.
18	<b>H. v. Druckerzeugnissen; Vervielfältigung von bespielten Ton-, Bild- und Datenträgern</b>	<b>20</b>	<b>25</b>	<b>2 789</b>	<b>- 5,1</b>	<b>41 547</b>	<b>6,6</b>	<b>4 058</b>	<b>- 19,0</b>	<b>9,8</b>	<b>1 891</b>	<b>- 38,7</b>
18.1	H. v. Druckerzeugnissen	20	25	2 789	- 5,1	41 547	6,6	4 058	- 19,0	9,8	1 891	- 38,7
18.12	Drucken a. n. g.	13	16	1 926	- 5,6	35 297	3,3	4 058	- 19,0	11,5	1 891	- 38,7
18.14	Binden von Druckerzeugnissen und damit verbundene Dienstleistungen	4	4	.	.	.	.	—	—	—	—	—
19	<b>Kokerei und Mineralölverarbeitung</b>	<b>5</b>	<b>5</b>	.	.	<b>210 843</b>	.	.	.	.	.	.
19.2	Mineralölverarbeitung	5	5	.	.	210 843	.	.	.	.	.	.
20	<b>H. v. chemischen Erzeugnissen</b>	<b>62</b>	<b>61</b>	<b>5 988</b>	<b>- 2,4</b>	<b>277 160</b>	<b>40,1</b>	<b>155 280</b>	<b>41,2</b>	<b>56,0</b>	<b>43 580</b>	<b>- 14,6</b>
20.1	H. v. chemischen Grundstoffen, Düngemitteln und Stickstoffverbindungen, Kunststoffen in Primärformen und synthetischem Kautschuk in Primärformen	26	26	2 824	- 0,7	194 867	54,1	109 724	51,6	56,3	30 871	- 7,5
20.12	H. v. Farbstoffen und Pigmenten	3	3	450	4,2	12 404	19,2	7 548	7,0	60,9	3 700	31,5
20.13	H. v. sonstigen anorganischen Grundstoffen und Chemiekalien	6	6	471	0,6	.	.	.	.	.	.	.
20.14	H. v. sonstigen organischen Grundstoffen und Chemikalien	8	8	1 036	- 5,0	73 549	39,8	.	.	.	.	.
20.16	H. v. Kunststoffen in Primärformen	6	6	552	3,0	29 306	5,6	21 956	5,4	74,9	.	.
20.2	H. v. Schädlingsbekämpfungs-, Pflanzenschutz- und Desinfektionsmitteln	5	3	845	.	14 740	.	.	.	.	1 073	.
20.3	H. v. Anstrichmitteln, Druckfarben und Kitt	4	4	.	.	.	.	.	.	.	1 873	.
20.4	H. v. Seifen, Wasch-, Reinigungs- und Körperpflegemitteln sowie von Duftstoffen	10	10	619	—	10 448	28,6	5 220	57,0	50,0	1 779	6,7
20.41	H. v. Seifen, Wasch-, Reinigungs- und Poliermitteln	6	6	261	- 3,0	5 126	67,1	2 851	65,1	55,6	.	.
20.42	H. v. Körperpflegemitteln und Duftstoffen	4	4	358	2,3	5 322	5,3	2 369	48,3	44,5	.	.
20.5	H. v. sonstigen chemischen Erzeugnissen	16	17	1 167	- 4,8	46 246	18,6	31 329	27,9	67,7	7 983	- 32,7
20.59	H. v. sonstigen chemischen Erzeugnissen a. n. g.	13	14	790	- 10,1	27 582	31,5	.	.	.	.	.

### 3. Tätige Personen und Umsatz der fachlichen Betriebsteile im Verarbeitenden Gewerbe sowie Bergbau und Gewinnung von Steinen und Erden in Schleswig-Holstein im Dezember 2021 nach Wirtschaftszweigen (Vorläufige Ergebnisse)

WZ 2008	Bezeichnung	Fachliche Betriebsteile		Tätige Personen	Verän- derung zum Vor- jahres- monat	Umsatz aus Eigenerzeugung						
		2021	2020			Insgesamt	Verän- derung zum Vor- jahres- monat	Auslands- umsatz	Verän- derung zum Vor- jahres- monat	Export quote	Eurozone	Verän- derung zum Vor- jahres- monat
21	H. v. pharmazeutischen Erzeugnissen	17	16	6 564	3,6	252 217	29,0	81 677	90,7	32,4	24 635	67,3
21.2	H. v. pharmazeutischen Spezialitäten und sonstigen pharmazeutischen Erzeugnissen	15	15	.	.	.	.	.	.	.	.	.
22	H. v. Gummi- und Kunststoffwaren	53	57	6 390	6,4	85 070	7,4	27 864	- 3,3	32,8	16 693	12,5
22.1	H. v. Gummiwaren	12	12	1 562	- 0,2	14 238	- 0,2	7 296	0,6	51,2	4 494	- 17,7
22.19	H. v. sonstigen Gummiwaren	11	11	.	.	.	.	.	.	.	.	.
22.2	H. v. Kunststoffwaren	41	45	4 828	8,8	70 833	9,1	20 568	- 4,6	29,0	12 200	30,1
22.21	H. v. Platten, Folien, Schläuchen und Profilen aus Kunststoffen	6	6	816	194,6	11 366	404,9	.	.	.	4 213	.
22.22	H. v. Verpackungsmitteln aus Kunststoffen	5	6	451	- 4,0	9 144	- 3,3	2 366	- 14,0	25,9	.	.
22.23	H. v. Baubedarfsartikeln aus Kunststoffen	7	7	694	2,2	9 442	- 12,0	.	.	.	.	.
22.29	H. v. sonstigen Kunststoffwaren	23	26	2 867	- 4,8	40 880	- 3,8	12 437	- 25,9	30,4	5 891	- 0,9
23	H. v. Glas und Glaswaren, Keramik, Verarbeitung von Steinen und Erden	23	23	2 399	2,5	36 993	27,3	12 805	59,4	34,6	7 758	63,9
23.1	H. v. Glas und Glaswaren	8	8	670	3,7	9 634	- 4,0	2 714	4,5	28,2	1 386	- 16,1
23.12	Veredlung und Bearbeitung von Flachglas	4	4	266	5,1	2 101	8,4	.	.	.	.	.
23.6	H. v. Erzeugnissen aus Beton, Zement und Gips	6	7	.	.	.	.	.	.	.	.	.
23.61	H. v. Erzeugnissen aus Beton, Zement und Kalksandstein für den Bau	4	4	417	- 1,7	7 400	25,9	.	.	.	.	.
23.9	H. v. Schleifkörpern und Schleifmitteln auf Unterlage sowie sonstigen Erzeugnissen aus nichtmetallischen Mineralien a.n.g.	7	7	499	.	3 811	.	1 879	.	49,3	638	11,1
23.91	H. v. Schleifkörpern und Schleifmitteln auf Unterlage	4	4	.	.	.	.	.	.	.	638	11,1
23.99	H. v. sonstigen Erzeugnissen aus nichtmetallischen Mineralien a. n. g.	3	3	.	.	.	.	.	.	.	-	-
24	Metallerzeugung und -bearbeitung	10	10	895	- 1,0	9 100	45,5	4 290	54,5	47,1	2 708	48,7
24.5	Gießereien	7	7	812	- 0,2	7 566	36,3	3 992	53,4	52,8	.	.
24.51	Eisengießereien	5	5	.	.	.	.	3 992	53,4	.	.	.
25	H. v. Metallerzeugnissen	54	54	4 791	- 2,6	72 628	1,0	17 175	- 22,8	23,6	9 815	- 29,3
25.1	Stahl- und Leichtmetallbau	14	14	1 003	1,0	13 262	38,4	1 054	66,7	7,9	743	119,4
25.11	H. v. Metallkonstruktionen	9	9	712	2,4	11 288	63,0	.	.	.	.	.
25.12	H. v. Ausbauelementen aus Metall	5	5	291	- 2,3	1 974	- 25,8	.	.	.	.	.
25.5	H. v. Schmiede-, Press-, Zieh- und Stanzteilen, gewalzten Ringen und pulvermetallurgischen Erzeugnissen	3	3	200	5,3	2 658	22,7	.	.	.	.	.
25.6	Oberflächenveredlung und Wärmebehandlung; Mechanik a. n. g.	18	17	1 435	2,7	12 243	43,4	743	29,9	6,1	.	.
25.61	Oberflächenveredlung und Wärmebehandlung	5	4	373	15,5	3 102	45,1	461	.	14,9	.	.
25.62	Mechanik a. n. g.	13	13	1 062	- 1,1	9 141	42,8	282	.	3,1	181	.
25.7	H. v. Schneidwaren, Werkzeugen, Schlössern und Beschlägen aus unedlen Metallen	5	5	447	- 11,7	5 098	- 56,9	2 190	.	43,0	.	.
25.73	H. v. Werkzeugen	4	4	.	.	.	.	2 190	.	.	.	.

### 3. Tätige Personen und Umsatz der fachlichen Betriebsteile im Verarbeitenden Gewerbe sowie Bergbau und Gewinnung von Steinen und Erden in Schleswig-Holstein im Dezember 2021 nach Wirtschaftszweigen (Vorläufige Ergebnisse)

WZ 2008	Bezeichnung	Fachliche Betriebsteile		Tätige Personen	Verän- derung zum Vor- jahres- monat	Umsatz aus Eigenerzeugung						
		2021	2020			Insgesamt	Verän- derung zum Vor- jahres- monat	Auslands- umsatz	Verän- derung zum Vor- jahres- monat	Export quote	Eurozone	Verän- derung zum Vor- jahres- monat
		Anzahl			%	1 000 Euro	%	1 000 Euro	%		1 000 Euro	%
25.9	H. v. sonstigen Metallwaren	10	10	1 013	- 4,5	13 065	34,0	3 970	32,2	30,4	3 163	78,5
25.99	H. v. sonstigen Metallwaren a. n. g.	5	5	510	0,8	4 446	24,4	.	.	.	.	.
26	H. v. Datenverarbeitungsgeräten, elektronischen und optischen Erzeugnissen	45	46	7 226	2,5	143 558	16,3	92 759	17,9	64,6	25 670	6,1
26.1	H. v. elektronischen Bauelementen und Leiterplatten	9	10	1 577	- 2,4	40 973	9,4	20 470	6,1	50,0	4 402	- 39,5
26.11	H. v. elektronischen Bauelementen	7	7	.	.	.	.	.	.	.	.	.
26.3	H. v. Geräten und Einrichtungen der Telekommunikationstechnik	5	5	615	10,8	11 505	1,5	4 402	.	38,3	.	.
26.4	H. v. Geräten der Unterhaltungselektronik	3	4	.	.	.	.	.	.	.	.	.
26.5	H. v. Mess-, Kontroll-, Navigations- u. ä. Instrumenten und Vorrichtungen; H. v. Uhren	20	20	2 729	- 2,3	44 654	1,3	30 275	3,4	67,8	8 909	- 10,6
26.51	H. v. Mess-, Kontroll-, Navigations- u. ä. Instrumenten und Vorrichtungen	20	20	2 729	- 2,3	44 654	1,3	30 275	3,4	67,8	8 909	- 10,6
26.7	H. v. optischen und fotografischen Instrumenten und Geräten	7	6	2 021	19,0	42 685	58,9	36 321	48,0	85,1	9 569	54,8
27	H. v. elektrischen Ausrüstungen	39	38	3 546	5,1	65 966	10,0	31 720	12,4	48,1	13 057	4,8
27.1	H. v. Elektromotoren, Generatoren, Transformatoren, Elektrizitätsverteilungs- und -schalt-einrichtungen	14	14	1 208	- 1,5	29 277	17,6	14 781	12,1	50,5	5 986	12,2
27.11	H. v. Elektromotoren, Generatoren und Transformatoren	7	7	849	4,0	23 208	9,9	.	.	.	.	.
27.12	H. v. Elektrizitätsverteilungs- und -schalt-einrichtungen	7	7	359	- 12,4	6 069	60,9	.	.	.	.	.
27.3	H. v. Kabeln und elektrischem Installationsmaterial	4	4	288	.	.	.	.	.	.	.	.
27.33	H. v. elektrischem Installationsmaterial	3	3	.	.	.	.	.	.	.	.	.
27.4	H. v. elektrischen Lampen und Leuchten	6	6	306	10,9	6 187	41,4	.	.	.	575	- 10,4
27.9	H. v. sonstigen elektrischen Ausrüstungen und Geräten a. n. g.	12	12	1 594	5,1	24 762	- 1,2	10 756	12,9	43,4	5 578	15,6
28	Maschinenbau	99	102	16 531	1,5	384 082	22,7	264 167	28,6	68,8	65 691	- 5,3
28.1	H. v. nicht wirtschaftszweig-spezifischen Maschinen	30	32	6 588	1,1	126 620	11,6	85 187	5,5	67,3	30 734	33,8
28.12	H. v. hydraulischen und pneumatischen Komponenten und Systemen	3	3	.	.	.	.	.	.	.	.	.
28.13	H. v. Pumpen und Kompressoren a. n. g.	13	15	2 233	- 1,5	38 790	4,9	27 084	- 5,2	69,8	7 934	15,4
28.14	H. v. Armaturen a. n. g.	8	8	1 676	3,2	30 638	4,1	21 000	10,1	68,5	8 781	14,3
28.15	H. v. Lagern, Getrieben, Zahnrädern und Antriebselementen	5	5	1 009	5,5	26 478	35,0	.	.	.	.	.
28.2	H. v. sonstigen nicht wirtschafts-zweigspezifischen Maschinen	30	34	3 554	- 7,5	91 110	12,3	45 736	- 6,2	50,2	17 036	- 27,6
28.22	H. v. Hebezeugen und Fördermitteln	9	11	1 198	- 12,3	53 759	15,7	.	.	.	10 514	- 28,8
28.25	H. v. kälte- und lufttechnischen Erzeugnissen, nicht für den Haushalt	7	7	.	.	.	.	.	.	.	.	.
28.29	H. v. sonstigen nicht wirtschafts-zweigspezifischen Maschinen a. n. g.	12	14	1 436	- 9,3	25 230	6,9	14 550	- 4,1	57,7	2 283	- 61,6
28.3	H. v. land- und forstwirtschaftlichen Maschinen	3	2	.	.	.	.	.	.	.	.	.
28.4	H. v. Werkzeugmaschinen	7	6	.	.	.	.	.	.	.	.	.

### 3. Tätige Personen und Umsatz der fachlichen Betriebsteile im Verarbeitenden Gewerbe sowie Bergbau und Gewinnung von Steinen und Erden in Schleswig-Holstein im Dezember 2021 nach Wirtschaftszweigen (Vorläufige Ergebnisse)

WZ 2008	Bezeichnung	Fachliche Betriebsteile		Tätige Personen	Verän- derung zum Vor- jahres- monat	Umsatz aus Eigenerzeugung						
		2021	2020			Insgesamt	Verän- derung zum Vor- jahres- monat	Auslands- umsatz	Verän- derung zum Vor- jahres- monat	Export quote	Eurozone	Verän- derung zum Vor- jahres- monat
28.41	H. v. Werkzeugmaschinen für die Metallbearbeitung	4	3	564	.	24 406	103,5	.	.	.	564	.
28.49	H. v. sonstigen Werkzeugmaschinen	3	3	.	.	.	.	.	.	.	.	.
28.9	H. v. Maschinen für sonstige bestimmte Wirtschaftszweige	29	28	5 108	7,5	122 461	44,5	93 735	94,5	76,5	14 327	- 15,1
28.92	H. v. Bergwerks-, Bau- und Baustoffmaschinen	5	4	526	13,1	19 331	101,9	14 576	.	75,4	.	.
28.93	H. v. Maschinen für die Nahrungs- und Genussmittelerzeugung und die Tabakverarbeitung	6	6	1 399	5,9	23 085	61,7	.	.	.	1 064	- 56,2
28.99	H. v. Maschinen für sonstige bestimmte Wirtschaftszweige a. n. g.	13	13	2 345	10,7	45 635	15,7	29 578	25,7	64,8	7 203	- 22,0
29	H. v. Kraftwagen und Kraftwagenteilen	12	11	3 318	3,0	20 079	- 49,8	7 754	- 50,9	38,6	3 394	- 64,9
29.1	H. v. Kraftwagen und Kraftwagenmotoren	3	2	.	.	.	.	.	.	.	.	.
29.2	H. v. Karosserien, Aufbauten und Anhängern	4	4	.	.	.	.	.	.	.	.	.
29.3	H. v. Teilen und Zubehör für Kraftwagen	5	5	1 901	- 3,7	13 551	- 1,5	6 094	- 1,9	45,0	.	.
29.32	H. v. sonstigen Teilen und sonstigem Zubehör für Kraftwagen	5	5	1 901	- 3,7	13 551	- 1,5	6 094	- 1,9	45,0	.	.
30	Sonstiger Fahrzeugbau	18	19	5 886	- 5,4	.	.	.	.	.	5 850	.
30.1	Schiff- und Bootsbau	10	11	4 440	- 8,6	13 556	- 13,3	.	.	.	.	.
30.11	Schiffbau (ohne Boots- und Yachtbau)	6	7	.	.	.	.	.	.	.	.	.
30.12	Boots- und Yachtbau	4	4	.	.	.	.	—	—	—	—	—
31	H. v. Möbeln	8	7	966	19,1	11 438	22,1	.	.	.	.	.
31.01	H. v. Büro- und Ladenmöbeln	4	3	715	25,4	8 714	43,6	.	.	.	.	.
32	H. v. sonstigen Waren	25	28	7 425	- 3,9	115 615	- 9,8	91 755	- 7,0	79,4	27 451	4,3
32.5	H. v. medizinischen und zahnmedizinischen Apparaten und Materialien	19	22	6 634	- 3,8	100 595	- 13,9	82 679	- 10,1	82,2	25 390	8,1
32.9	H. v. Erzeugnissen a. n. g.	4	4	.	.	.	.	.	.	.	.	.
32.99	H. v. sonstigen Erzeugnissen a. n. g.	4	4	.	.	.	.	.	.	.	.	.
33	Reparatur und Installation von Maschinen und Ausrüstungen	76	77	8 248	1,8	273 076	- 6,2	26 578	5,9	9,7	15 367	23,0
33.1	Reparatur von Metallerzeugnissen, Maschinen und Ausrüstungen	57	56	5 493	4,5	200 997	- 12,2	17 797	5,5	8,9	10 549	22,2
33.11	Reparatur von Metallerzeugnissen	3	3	.	.	.	.	.	.	.	.	.
33.12	Reparatur von Maschinen	22	22	2 516	5,7	114 438	- 20,7	5 430	21,9	4,7	3 337	16,0
33.13	Reparatur von elektronischen und optischen Geräten	12	12	462	5,5	26 621	17,5	6 655	- 10,7	25,0	2 690	31,8
33.14	Reparatur von elektrischen Ausrüstungen	7	6	334	19,3	20 161	35,0	.	—	.	.	—
33.15	Reparatur und Instandhaltung von Schiffen, Booten und Yachten	5	5	500	74,2	.	.	.	.	.	.	.
33.16	Reparatur und Instandhaltung von Luft- und Raumfahrzeugen	3	3	157	12,9	5 797	143,6	.	.	.	.	.
33.17	Reparatur und Instandhaltung von Fahrzeugen a. n. g.	3	3	.	.	8 306	- 20,0	.	.	.	.	.
33.2	Installation von Maschinen und Ausrüstungen a. n. g.	19	21	2 755	- 3,2	72 080	16,0	8 781	6,7	12,2	4 818	24,9

### 3. Tätige Personen und Umsatz der fachlichen Betriebsteile im Verarbeitenden Gewerbe sowie Bergbau und Gewinnung von Steinen und Erden in Schleswig-Holstein im Dezember 2021 nach Wirtschaftszweigen (Vorläufige Ergebnisse)

WZ 2008	Bezeichnung	Fachliche Betriebsteile		Tätige Personen	Verän- derung zum Vor- jahres- monat	Umsatz aus Eigenerzeugung						
		2021	2020			Insgesamt	Verän- derung zum Vor- jahres- monat	Auslands- umsatz	Verän- derung zum Vor- jahres- monat	Export quote	Eurozone	Verän- derung zum Vor- jahres- monat
		Anzahl				%	1 000 Euro	%	1 000 Euro	%	1 000 Euro	%
B + C Verarbeitendes Gewerbe sowie Bergbau und Gewinnung von Steinen und Erden		745	763	107 695	1,7	2 764 386	14,3	1 072 312	20,4	38,8	394 444	4,7
Nach Hauptgruppen												
A	Vorleistungsgüterproduzent	263	269	29 181	- 1,0	679 479	18,6	310 256	23,0	45,7	120 357	- 2,1
B	Investitionsgüterproduzent	266	274	45 628	- 0,4	926 889	- 0,5	455 533	4,9	49,1	132 152	- 17,0
GG	Gebrauchsgüterproduzent	22	21	3 403	12,5	60 890	43,5	41 635	49,0	68,4	.	.
VG	Verbrauchsgüterproduzent	188	193	28 534	7,2	854 177	16,9	198 084	43,0	23,2	76 520	21,6
EN	Energie	6	6	949	- 3,8	242 952	72,1	66 804	77,0	27,5	.	.

#### 4. Auftragseingang der fachlichen Betriebsteile in ausgewählten Bereichen des Verarbeitenden Gewerbes in Schleswig-Holstein im Dezember 2021 (Vorläufige Ergebnisse)

WZ 2008	Bezeichnung	Fachliche Betriebs- teile	Auftragseingang					
			Insgesamt	Verände- rung zum Vorjahres- monat	Ausland	Verände- rung zum Vorjahres- monat	Eurozone	Verände- rung zum Vorjahres- monat
		Anzahl	1 000 Euro	%	1 000 Euro	%	1 000 Euro	%
13	H. v. Textilien	7	.	.	.	.	1 995	- 8,1
13.9	H. v. sonstigen Textilwaren	6	13 244	.	.	.	.	.
13.92	H. v. konfektionierten Textilwaren (ohne Bekleidung)	3	8 498	105,2	.	.	.	.
14	H. v. Bekleidung	1	.	.	.	.	.	.
17	H. v. Papier, Pappe und Waren daraus	19	115 556	51,7	45 657	82,9	29 703	80,2
17.1	H. v. Holz- und Zellstoff, Papier, Karton und Pappe	5	65 545	107,9	37 898	124,2	25 006	129,5
17.12	H. v. Papier, Karton und Pappe	5	65 545	107,9	37 898	124,2	25 006	129,5
17.2	H. v. Waren aus Papier, Karton und Pappe	14	50 011	12,0	7 759	- 3,8	4 697	- 15,9
17.21	H. v. Wellpapier und -pappe sowie von Verpackungsmitteln aus Papier, Karton und Pappe	9	37 977	47,8	5 918	50,4	3 301	38,8
17.23	H. v. Schreibwaren und Bürobedarf aus Papier, Karton und Pappe	3	.	.	.	.	.	.
20	H. v. chemischen Erzeugnissen	56	299 352	42,9	173 670	50,7	49 684	- 7,9
20.1	H. v. chemischen Grundstoffen, Düngemitteln und Stickstoffverbindungen, Kunststoffen in Primärformen und synthetischem Kautschuk in Primärformen	25	215 605	64,2	126 787	68,9	36 589	5,8
20.12	H. v. Farbstoffen und Pigmenten	3	15 428	13,2	10 085	9,3	3 639	3,7
20.13	H. v. sonstigen anorganischen Grundstoffen und Chemiekalien	6	.	.	.	.	.	.
20.14	H. v. sonstigen organischen Grundstoffen und Chemikalien	7	76 114	43,5	.	.	.	.
20.16	H. v. Kunststoffen in Primärformen	6	44 334	52,9	34 066	61,2	.	.
20.2	H. v. Schädlingsbekämpfungs-, Pflanzenschutz- und Desinfektionsmitteln	4	.	.	.	.	918	.
20.3	H. v. Anstrichmitteln, Druckfarben und Kitten	4	8 368	11,6	4 121	10,8	1 873	.
20.4	H. v. Seifen, Wasch-, Reinigungs- und Körperpflegemitteln sowie von Duftstoffen	10	10 107	- 12,2	5 407	29,1	2 297	21,4
20.41	H. v. Seifen, Wasch-, Reinigungs- und Poliermitteln	6	5 000	- 18,2	3 167	22,2	.	.
20.42	H. v. Körperpflegemitteln und Duftstoffen	4	5 107	- 5,4	2 240	40,4	.	.
20.5	H. v. sonstigen chemischen Erzeugnissen	12	48 203	14,4	33 191	27,8	8 006	- 39,4
20.59	H. v. sonstigen chemischen Erzeugnissen a. n. g.	10	.	.	.	.	.	.
21	H. v. pharmazeutischen Erzeugnissen	17	262 741	34,7	88 249	109,4	30 249	129,2
21.2	H. v. pharmazeutischen Spezialitäten und sonstigen pharmazeutischen Erzeugnissen	15	.	.	.	.	.	.
24	Metallerzeugung und -bearbeitung	9	9 052	72,9	3 894	.	2 485	100,1
24.5	Gießereien	6	7 283	60,3	.	.	.	.
24.51	Eisengießereien	5	.	.	.	.	.	.
25	H. v. Metallerzeugnissen	54	75 017	38,0	29 601	88,3	7 983	- 10,1
25.1	Stahl- und Leichtmetallbau	14	10 263	0,6	1 164	18,1	681	30,7
25.11	H. v. Metallkonstruktionen	9	8 678	6,9	.	.	.	.
25.12	H. v. Ausbauelementen aus Metall	5	1 585	- 24,1	.	.	.	.

#### 4. Auftragseingang der fachlichen Betriebsteile in ausgewählten Bereichen des Verarbeitenden Gewerbes in Schleswig-Holstein im Dezember 2021 (Vorläufige Ergebnisse)

WZ 2008	Bezeichnung	Fachliche Betriebs- teile	Auftragseingang					
			Insgesamt	Verände- rung zum Vorjahres- monat	Ausland	Verände- rung zum Vorjahres- monat	Eurozone	Verände- rung zum Vorjahres- monat
		Anzahl	1 000 Euro	%	1 000 Euro	%	1 000 Euro	%
25.5	H. v. Schmiede-, Press-, Zieh- und Stanzteilen, gewalzten Ringen und pulvermetallurgischen Erzeugnissen	3	2 331	36,5	.	.	.	.
25.6	Oberflächenveredlung und Wärmebehandlung;	18	12 763	24,8	751	- 4,8	.	.
25.61	Oberflächenveredlung und Wärmebehandlung	5	2 814	29,2	452	- 18,2	.	.
25.62	Mechanik a. n. g.	13	9 949	23,6	298	26,5	171	.
25.7	H. v. Schneidwaren, Werkzeugen, Schlössern und Beschlägen aus unedlen Metallen	5	5 449	- 54,4	2 416	- 50,6	983	- 66,3
25.73	H. v. Werkzeugen	4	.	.	2 416	- 50,6	983	- 66,3
25.9	H. v. sonstigen Metallwaren	10	13 294	50,7	3 966	36,9	3 053	71,9
25.99	H. v. sonstigen Metallwaren a. n. g.	5	4 046	12,5	82	.	.	.
26	H. v. Datenverarbeitungsgeräten, elektronischen und optischen Erzeugnissen	41	211 855	36,9	153 237	67,8	49 591	110,3
26.1	H. v. elektronischen Bauelementen und Leiterplatten	9	44 344	27,0	20 294	9,1	4 378	- 34,8
26.11	H. v. elektronischen Bauelementen	7	.	.	.	.	.	.
26.3	H. v. Geräten und Einrichtungen der Telekommunikationstechnik	5	7 646	- 12,0	.	.	.	.
26.4	H. v. Geräten der Unterhaltungselektronik	3	.	.	.	.	.	.
26.5	H. v. Mess-, Kontroll-, Navigations- u. ä. Instrumenten und Vorrichtungen; H. v. Uhren	17	72 198	- 8,7	51 079	16,8	19 296	118,7
26.51	H. v. Mess-, Kontroll-, Navigations- u. ä. Instrumenten und Vorrichtungen	17	72 198	- 8,7	51 079	16,8	19 296	118,7
26.7	H. v. optischen und fotografischen Instrumenten und Geräten	6	84 836	197,6	77 365	203,5	25 044	257,4
27	H. v. elektrischen Ausrüstungen	36	83 716	17,6	43 937	40,1	18 007	72,0
27.1	H. v. Elektromotoren, Generatoren, Transformatoren, Elektrizitätsverteilungs- und -schalteinrichtungen	13	33 009	49,4	17 277	71,9	.	.
27.11	H. v. Elektromotoren, Generatoren und Transformatoren	7	26 610	51,1	.	.	.	.
27.12	H. v. Elektrizitätsverteilungs- und -schalteinrichtungen	6	6 399	42,6	.	.	.	.
27.3	H. v. Kabeln und elektrischem Installationsmaterial	4	.	.	.	.	1 628	.
27.33	H. v. elektrischem Installationsmaterial	3	.	.	.	.	.	.
27.4	H. v. elektrischen Lampen und Leuchten	6	6 123	27,7	.	.	.	.
27.9	H. v. sonstigen elektrischen Ausrüstungen und Geräten a. n. g.	10	37 059	- 5,4	19 015	20,6	8 299	100,8
28	Maschinenbau	95	468 802	69,1	331 699	86,0	84 075	48,1
28.1	H. v. nicht wirtschaftszweig-spezifischen Maschinen	29	159 810	37,8	98 726	27,8	40 851	55,1
28.12	H. v. hydraulischen und pneumatischen Komponenten und Systemen	3	.	.	.	.	.	.
28.13	H. v. Pumpen und Kompressoren a. n. g.	12	42 812	42,0	26 869	33,8	9 327	31,1
28.14	H. v. Armaturen a. n. g.	8	36 824	22,0	26 431	34,3	10 991	26,1

#### 4. Auftragseingang der fachlichen Betriebsteile in ausgewählten Bereichen des Verarbeitenden Gewerbes in Schleswig-Holstein im Dezember 2021 (Vorläufige Ergebnisse)

WZ 2008	Bezeichnung	Fachliche Betriebs- teile	Auftragseingang					
			Insgesamt	Verände- rung zum Vorjahres- monat	Ausland	Verände- rung zum Vorjahres- monat	Eurozone	Verände- rung zum Vorjahres- monat
		Anzahl	1 000 Euro	%	1 000 Euro	%	1 000 Euro	%
28.15	H. v. Lagern, Getrieben, Zahnradern und Antriebselementen	5	33 743	69,1	.	.	.	.
28.2	H. v. sonstigen nicht wirtschafts- zweigspezifischen Maschinen	28	89 969	39,3	52 020	42,6	18 845	18,6
28.22	H. v. Hebezeugen und Fördermitteln	9	55 057	45,6	.	.	.	.
28.25	H. v. kälte- und lufttechnischen Erzeugnissen, nicht für den Haushalt	7	.	.	4 932	22,3	.	.
28.29	H. v. sonstigen nicht wirtschafts- zweigspezifischen Maschinen a. n. g.	10	21 906	43,0	15 187	51,6	2 571	4,1
28.3	H. v. land- und forstwirtschaftlichen Maschinen	3	.	.	.	.	.	.
28.4	H. v. Werkzeugmaschinen	7	.	.	.	.	.	.
28.41	H. v. Werkzeugmaschinen für die Metallbearbeitung	4	.	.	.	.	1 732	- 30,9
28.49	H. v. sonstigen Werkzeugmaschinen	3	7 657	.	.	.	.	.
28.9	H. v. Maschinen für sonstige bestimmte Wirtschaftszweige	28	119 380	79,0	89 806	119,1	20 088	85,2
28.92	H. v. Bergwerks-, Bau- und Baustoffmaschinen	5	10 347	140,5	6 459	94,1	3 329	.
28.93	H. v. Maschinen für die Nahrungs- und Genussmittelerzeugung und die Tabakverarbeitung	5	26 244	84,9	.	.	779	- 24,0
28.99	H. v. Maschinen für sonstige bestimmte Wirtschaftszweige a. n. g.	13	52 455	56,5	31 142	76,2	11 518	67,3
<b>29</b>	<b>H. v. Kraftwagen und Kraftwagenteilen</b>	<b>10</b>	<b>37 520</b>	<b>89,5</b>	<b>14 727</b>	<b>100,3</b>	.	.
29.2	H. v. Karosserien, Aufbauten und Anhängern	3	.	.	.	.	.	.
29.3	H. v. Teilen und Zubehör für Kraftwagen	5	8 071	- 41,4	4 094	.	.	.
29.32	H. v. sonstigen Teilen und sonstigem Zubehör für Kraftwagen	5	8 071	- 41,4	4 094	.	.	.
<b>30</b>	<b>Sonstiger Fahrzeugbau</b>	<b>11</b>	<b>132 608</b>	.	<b>31 010</b>	.	.	.
30.1	Schiff- und Bootsbau	4	.	.	.	.	.	.
30.11	Schiffbau (ohne Boots- und Yachtbau)	3	.	.	.	.	.	.
<b>C</b>	<b>Verarbeitendes Gewerbe</b>	<b>356</b>	<b>1 711 092</b>	<b>- 22,7</b>	<b>918 949</b>	<b>- 39,9</b>	<b>293 933</b>	<b>38,3</b>



**5. Betriebe, Tätige Personen, geleistete Arbeitsstunden, Bruttoentgelte und Umsatz im Verarbeitenden Gewerbe sowie im Bergbau und Gewinnung von Steinen und Erden in den kreisfreien Städten, Kreisen und ausgewählten Gemeinden in Schleswig-Holstein im Dezember 2021  
(Vorläufige Ergebnisse)**

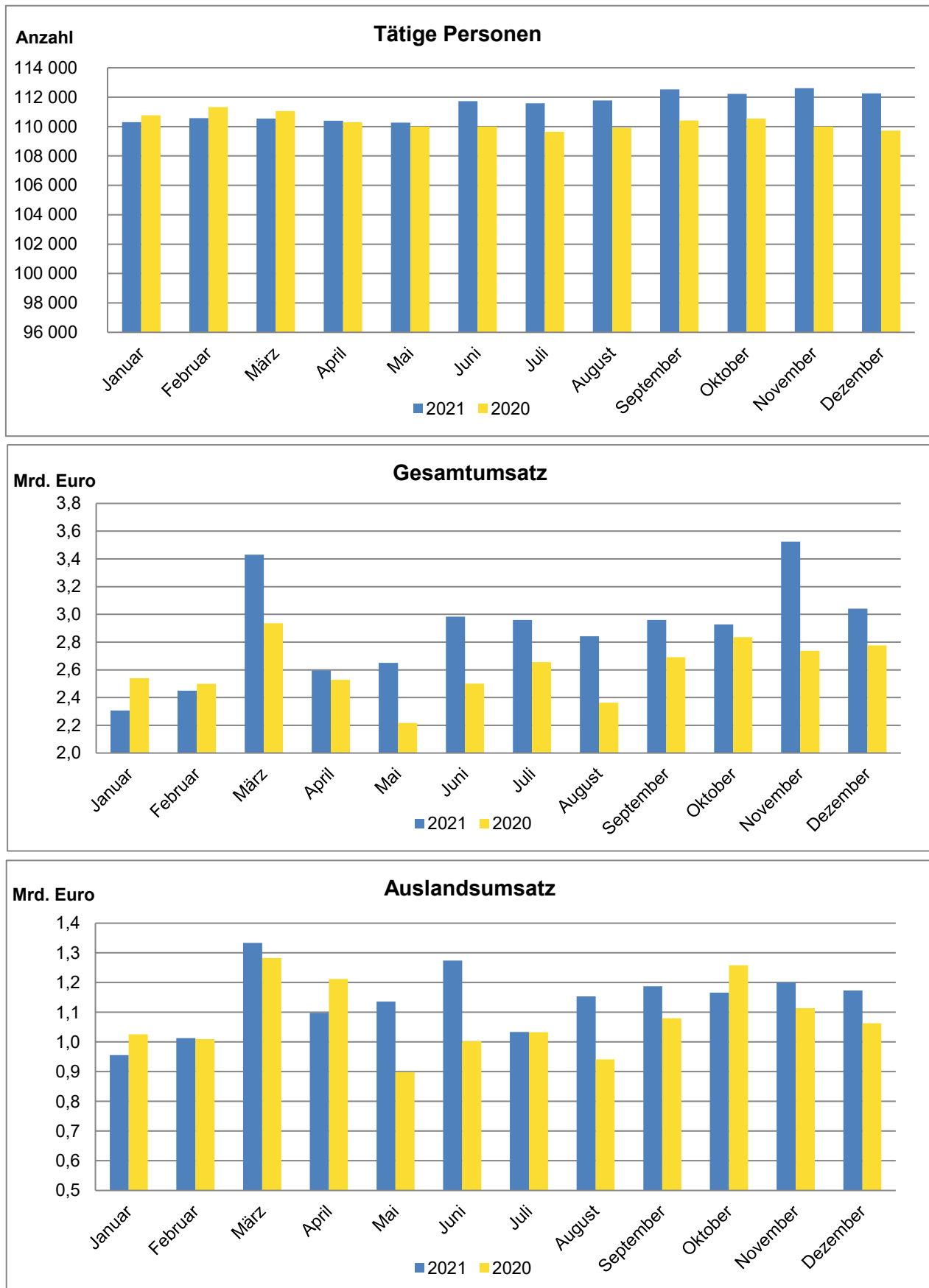
Kreise  Gemeinden	Betriebe	Tätige Personen	Geleistete Arbeits- stunden	Bruttoent- gelte	Umsatz			
					Insgesamt	Ausland	Exportquote	Eurozone
					1 000 Euro		%	1 000 Euro
01 Flensburg, Stadt	21	4 375	510	16 903	99 667	45 605	45,8	10 332
02 Kiel, Landeshauptstadt	36	10 759	1 254	56 615	155 122	86 119	55,5	17 957
03 Lübeck, Hansestadt	43	14 593	1 628	76 755	401 888	218 887	54,5	60 203
04 Neumünster, Stadt	18	3 622	360	16 000	103 483	74 622	72,1	25 978
51 Dithmarschen	26	5 099	685	21 608	389 081	140 194	36,0	78 176
dar. 51011 Brunsbüttel, Stadt	8	2 187	248	10 536	120 693	86 720	71,9	28 062
51072 Marne, Stadt	4	540	83	1 233	10 106	.	.	.
53 Herzogtum Lauenburg	30	5 173	694	24 293	105 875	51 277	48,4	16 921
dar. 53020 Büchen	4	842	119	5 094	.	.	.	.
53032 Geesthacht, Stadt	9	1 160	148	4 563	23 161	12 970	56,0	5 997
53116 Schwarzenbek, Stadt	5	1 327	162	7 185	.	.	.	.
54 Nordfriesland	22	4 453	636	17 229	200 674	20 968	10,4	5 182
dar. 54056 Husum, Stadt	7	2 123	336	8 415	.	.	.	588
55 Ostholstein	23	4 714	590	18 881	91 298	24 698	27,1	11 245
56 Pinneberg	80	13 544	1 659	67 799	407 720	89 961	22,1	34 165
dar. 56015 Elmshorn, Stadt	11	2 172	258	12 364	30 796	10 585	34,4	6 648
56039 Pinneberg, Stadt	11	1 361	152	4 722	15 550	5 157	33,2	3 875
56043 Rellingen	8	924	125	3 896	10 362	.	.	.
56044 Schenefeld, Stadt	4	1 261	146	5 197	15 614	2 195	14,1	.
56048 Tornesch, Stadt	8	1 805	217	6 965	45 186	22 193	49,1	4 146
56049 Uetersen, Stadt	6	1 291	130	5 335	26 327	17 032	64,7	4 264
56050 Wedel, Stadt	16	3 101	416	23 697	167 138	27 525	16,5	9 777
57 Plön	11	2 122	273	9 620	29 476	13 143	44,6	4 792
58 Rendsburg-Eckernförde	35	6 051	752	24 510	99 745	45 861	46,0	17 441
dar. 58135 Rendsburg, Stadt	6	942	110	3 714	21 120	.	.	.
59 Schleswig-Flensburg	22	4 525	564	11 770	86 257	27 695	32,1	14 594
60 Segeberg	72	13 752	1 803	61 047	368 442	129 754	35,2	60 367
dar. 60039 Henstedt-Ulzburg	8	835	123	4 118	25 892	14 619	56,5	7 158
60044 Kaltenkirchen, Stadt	12	1 604	236	5 895	74 584	26 728	35,8	8 683
60063 Norderstedt, Stadt	33	8 113	1 080	39 102	206 341	79 441	38,5	38 310
60092 Wahlstedt, Stadt	6	1 682	170	5 697	22 271	2 196	9,9	1 012
61 Steinburg	31	5 007	623	19 081	184 176	64 268	34,9	16 580
dar. 61046 Itzehoe, Stadt	9	1 439	174	5 911	38 232	21 122	55,2	4 378
62 Stormarn	70	14 472	1 793	62 944	318 068	140 503	44,2	50 579
dar. 62001 Ahrensburg, Stadt	14	2 902	363	14 089	78 543	26 616	33,9	8 900
62004 Bad Oldesloe, Stadt	7	2 821	347	12 347	40 401	22 201	55,0	10 319
62006 Bargteheide, Stadt	5	1 420	158	6 113	54 489	.	.	.
62009 Barsbüttel	5	515	61	1 953	5 863	1 781	30,4	.
62018 Glinde, Stadt	6	1 348	145	6 967	36 236	5 225	14,4	.
62060 Reinbek, Stadt	13	2 176	297	9 107	57 144	25 621	44,8	6 673
62082 Trittau	7	836	91	3 166	17 918	12 240	68,3	5 549
<b>Schleswig-Holstein</b>	<b>540</b>	<b>112 261</b>	<b>13 825</b>	<b>505 056</b>	<b>3 040 974</b>	<b>1 173 557</b>	<b>38,6</b>	<b>424 513</b>

**6. Betriebe, Tätige Personen, geleistete Arbeitsstunden, Bruttoentgelte und Umsatz im Verarbeitenden Gewerbe sowie im Bergbau und Gewinnung von Steinen und Erden in Schleswig-Holstein von 2007 bis 2021 (Aktuelles Jahr = Vorläufige Ergebnisse)**

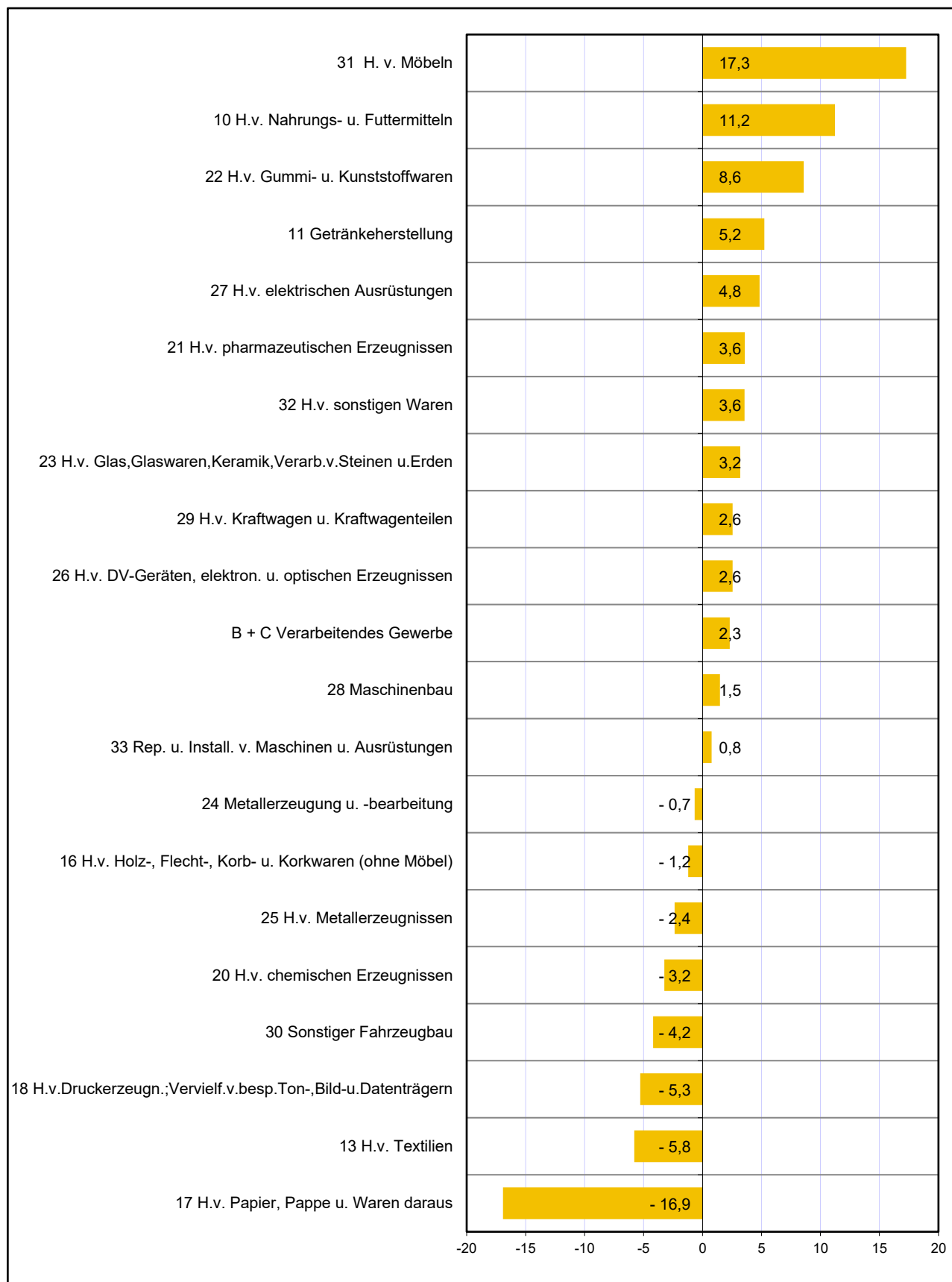
Jahr Monat	Betriebe	Tätige Personen	Geleistete Arbeits- stunden	Brutto- entgelte	Umsatz				
					insgesamt	Ausland	Exportquote	Eurozone	
		Anzahl <sup>1</sup>	1 000 Std.		1 000 Euro		%	1 000 Euro	
2007		541	105 454	169 337	4 156 308	29 822 883	12 718 627	42,6	6 125 717
2008		562	107 381	172 407	4 299 245	30 929 851	13 060 898	42,2	5 948 446
2009		529	101 440	160 833	4 128 139	26 754 530	11 912 933	44,5	6 134 164
2010		523	98 424	159 915	4 092 841	28 750 317	12 163 461	42,3	5 985 413
2011		524	99 921	161 293	4 220 435	31 450 652	12 932 320	41,1	5 571 588
2012		527	100 924	162 345	4 364 902	32 713 975	13 479 234	41,2	5 756 120
2013		534	101 973	162 861	4 542 016	33 622 399	14 079 355	41,9	6 204 319
2014		527	101 748	163 901	4 715 679	35 243 361	14 993 937	42,5	6 280 292
2015		527	103 286	165 389	4 869 183	32 954 324	13 252 289	40,2	5 403 868
2016		528	103 209	166 879	5 036 598	32 196 544	13 641 125	42,4	5 720 082
2017		571	108 635	173 237	5 317 519	33 829 430	13 694 856	40,5	5 430 586
2018		560	111 660	175 279	5 609 349	32 935 952	13 726 171	41,7	5 433 503
2019		548	112 126	176 203	5 796 718	33 108 068	13 215 474	39,9	5 485 497
2020		550	110 419	170 331	5 742 627	31 280 316	12 920 776	41,3	5 072 987
2019	Januar	547	110 645	15 480	457 455	2 755 337	1 289 932	46,8	443 075
	Februar	551	110 871	14 782	454 151	2 522 267	1 002 739	39,8	429 547
	März	550	110 887	15 023	480 573	2 785 741	1 138 035	40,9	474 705
	April	549	110 901	14 294	491 799	2 623 586	1 031 683	39,3	435 786
	Mai	549	110 525	14 853	483 167	2 730 140	1 103 365	40,4	461 302
	Juni	550	110 634	14 221	501 364	2 670 131	1 027 129	38,5	450 665
	Juli	549	110 882	14 734	474 584	2 889 326	1 086 226	37,6	459 919
	August	548	111 928	14 717	457 715	2 604 649	1 039 271	39,9	423 063
	September	548	112 126	14 910	459 825	3 020 798	1 110 164	36,8	499 183
	Oktober	548	111 945	14 856	466 716	2 793 931	1 155 759	41,4	503 655
	November	548	111 771	15 075	589 716	2 867 122	1 164 359	40,6	502 068
	Dezember	548	111 097	13 257	479 655	2 845 038	1 066 813	37,5	402 530
2020	Januar	548	110 769	15 231	464 113	2 539 451	1 025 888	40,4	452 094
	Februar	553	111 324	14 820	459 324	2 499 447	1 010 177	40,4	446 141
	März	553	111 047	15 057	488 689	2 935 540	1 283 150	43,7	467 977
	April	553	110 307	13 620	472 991	2 528 136	1 212 161	47,9	368 027
	Mai	552	109 989	13 241	470 808	2 217 049	899 000	40,5	362 848
	Juni	551	109 996	14 052	489 103	2 501 528	1 002 280	40,1	414 627
	Juli	551	109 645	13 955	456 163	2 656 008	1 032 456	38,9	431 443
	August	550	109 917	13 633	449 984	2 362 427	941 683	39,9	373 671
	September	550	110 419	14 581	451 844	2 691 403	1 079 259	40,1	433 987
	Oktober	550	110 549	14 434	466 233	2 836 267	1 257 953	44,4	430 047
	November	550	109 997	14 694	592 986	2 737 698	1 113 506	40,7	457 049
	Dezember	550	109 728	13 012	480 389	2 775 362	1 063 263	38,3	435 076
2021	Januar	539	110 307	14 276	465 730	2 306 121	955 637	41,4	411 438
	Februar	542	110 578	14 316	463 134	2 449 271	1 013 091	41,4	430 758
	März	542	110 544	15 545	493 415	3 430 363	1 333 641	38,9	615 239
	April	542	110 405	14 196	502 464	2 595 439	1 098 282	42,3	473 255
	Mai	542	110 270	13 664	493 877	2 650 476	1 135 935	42,9	420 273
	Juni	542	111 721	14 951	532 061	2 983 326	1 274 349	42,7	479 638
	Juli	542	111 585	13 912	482 957	2 959 119	1 033 642	34,9	397 229
	August	542	111 770	14 473	471 155	2 841 953	1 153 311	40,6	416 919
	September	542	112 530	15 023	480 131	2 959 052	1 187 690	40,1	465 435
	Oktober	541	112 218	14 440	475 590	2 926 903	1 166 204	39,8	452 576
	November	541	112 617	15 310	608 169	3 524 660	1 200 022	34,0	472 222
	Dezember	540	112 261	13 825	505 056	3 040 974	1 173 557	38,6	424 513

<sup>1</sup> Für die Jahre gilt der Stand Ende September; für die Monate der Stand am Ende des Monats

**Grafik 1: Tätige Personen, Gesamtumsatz und Auslandsumsatz der Betriebe  
im Verarbeitenden Gewerbe sowie Bergbau und Gewinnung von Steinen und Erden  
in Schleswig-Holstein nach Monaten 2020 und 2021**  
(Aktuelles Jahr = Vorläufige Ergebnisse)



**Grafik 2: Tätige Personen der Betriebe im Verarbeitenden Gewerbe sowie Bergbau und Gewinnung von Steinen und Erden in Schleswig-Holstein im Dezember 2021**  
Veränderung in ausgewählten Wirtschaftszweigen gegenüber dem Vorjahresmonat in %  
(Vorläufige Ergebnisse)



**Grafik 3: Umsatz der Betriebe im Verarbeitenden Gewerbe sowie Bergbau und Gewinnung von Steinen und Erden in Schleswig-Holstein im Dezember 2021**  
Veränderung in ausgewählten Wirtschaftszweigen gegenüber dem Vorjahresmonat in %  
(Vorläufige Ergebnisse)

