

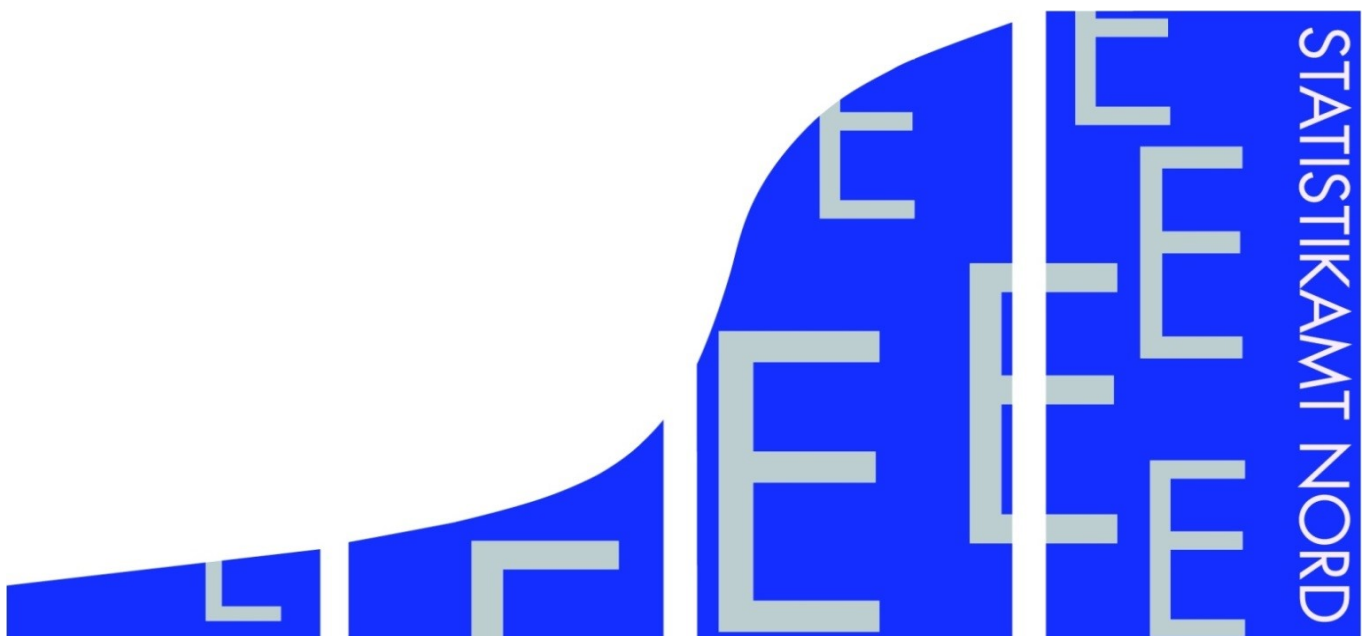
STATISTISCHE BERICHTE

Kennziffer: E I 1 - m 2/21 SH

Verarbeitendes Gewerbe sowie Bergbau und Gewinnung von Steinen und Erden in Schleswig-Holstein Februar 2021

- Vorläufige Ergebnisse -

Herausgegeben am: 15. April 2021



Impressum

Statistische Berichte

Herausgeber:

Statistisches Amt für Hamburg und Schleswig-Holstein

– Anstalt des öffentlichen Rechts –

Steckelhörn 12

20457 Hamburg

Auskunft zu dieser Veröffentlichung:

Christian Reinke

Telefon: 0431 6895-9242

E-Mail: ProduzierendesGewerbe@statistik-nord.de

Auskunftsdienst:

E-Mail: info@statistik-nord.de

Auskünfte: 040 42831-1766

Internet: www.statistik-nord.de

© Statistisches Amt für Hamburg und Schleswig-Holstein, Hamburg 2021

Auszugsweise Vervielfältigung und Verbreitung mit Quellenangabe gestattet.

Sofern in den Produkten auf das Vorhandensein von Copyrightrechten Dritter hingewiesen wird, sind die in deren Produkten ausgewiesenen Copyrightbestimmungen zu wahren. Alle übrigen Rechte bleiben vorbehalten.

Zeichenerklärung:

0	weniger als die Hälfte von 1 in der letzten besetzten Stelle, jedoch mehr als nichts
–	nichts vorhanden (genau Null)
...	Angabe fällt später an
·	Zahlenwert unbekannt oder geheim zu halten
X	Tabellenfach gesperrt, weil Aussage nicht sinnvoll
a. n. g.	anderweitig nicht genannt
u. dgl.	und dergleichen
H. v.	Herstellung von

Inhaltsverzeichnis

	Seite
Impressum/Zeichenerklärung	2
Methodische Hinweise	4

Tabellenteil

1. Betriebe, Tätige Personen, geleistete Arbeitsstunden und Bruttoentgelte im Verarbeitenden Gewerbe sowie Bergbau und Gewinnung von Steinen und Erden in Schleswig-Holstein im Februar 2021 nach Wirtschaftszweigen (Vorläufige Ergebnisse)	6
2. Umsatz der Betriebe im Verarbeitenden Gewerbe sowie Bergbau und Gewinnung von Steinen und Erden in Schleswig-Holstein im Februar 2021 nach Wirtschaftszweigen (Vorläufige Ergebnisse)	10
3. Tätige Personen und Umsatz der fachlichen Betriebsteile im Verarbeitenden Gewerbe sowie Bergbau und Gewinnung von Steinen und Erden in Schleswig-Holstein im Februar 2021 nach Wirtschaftszweigen (Vorläufige Ergebnisse)	14
4. Auftragseingang der fachlichen Betriebsteile in ausgewählten Bereichen des Verarbeitenden Gewerbes in Schleswig-Holstein im Februar 2021 (Vorläufige Ergebnisse)	20
5. Betriebe, Tätige Personen, geleistete Arbeitsstunden, Bruttoentgelte und Umsatz im Verarbeitenden Gewerbe sowie Bergbau und Gewinnung von Steinen und Erden in Schleswig-Holstein nach Kreisen und ausgewählten Gemeinden im Februar 2021 (Vorläufige Ergebnisse)	23
6. Betriebe, Tätige Personen, geleistete Arbeitsstunden, Bruttoentgelte und Umsatz im Verarbeitenden Gewerbe sowie Bergbau und Gewinnung von Steinen und Erden in Schleswig-Holstein 2007 bis 2021 (Aktuelles Jahr = Vorläufige Ergebnisse)	24

Grafiken

1. Tätige Personen, Gesamtumsatz und Auslandsumsatz der Betriebe im Verarbeitenden Gewerbe sowie Bergbau und Gewinnung von Steinen und Erden in Schleswig-Holstein nach Monaten 2020 bis 2021 (Aktuelles Jahr = Vorläufige Ergebnisse)	25
2. Tätige Personen der Betriebe im Verarbeitenden Gewerbe sowie Bergbau und Gewinnung von Steinen und Erden in Schleswig-Holstein im Februar 2021 - Veränderung in ausgewählten Wirtschaftszweigen gegenüber dem Vorjahresmonat (Vorläufige Ergebnisse)	26
3. Umsatz der Betriebe im Verarbeitenden Gewerbe sowie Bergbau und Gewinnung von Steinen und Erden in Schleswig-Holstein im Februar 2021 - Veränderung in ausgewählten Wirtschaftszweigen gegenüber dem Vorjahresmonat (Vorläufige Ergebnisse)	27

Methodische Hinweise

Ab Berichtsmonat Januar 2009 werden die Ergebnisse des Monatsberichts für Betriebe des Verarbeitenden Gewerbes sowie des Bergbaus und der Gewinnung von Steinen und Erden in der fachlichen Gliederung der „Klassifikation der Wirtschaftszweige, Ausgabe 2008 (WZ 2008)“ nachgewiesen. Mit der Einführung der WZ 2008 wird die Verordnung (EG) Nr. 1893/2006 des Europäischen Parlaments und des Rates vom 20. Dezember 2006 (ABl. Nr. L 393 S. 1) zur Einführung der Statistischen Systematik der Wirtschaftszweige in der Europäischen Gemeinschaft (NACE Rev.2) umgesetzt.

Die Anwendung der neuen Klassifikation hat Auswirkungen auf den Berichtskreis der Statistiken im Produzierenden Gewerbe, weil einige Tätigkeiten innerhalb des Produzierenden Gewerbes umgruppiert, andere zusätzlich aufgenommen oder ausgegliedert wurden. Darüber hinaus erfolgt die Kodierung der Wirtschaftszweige nunmehr nach einem neuen Nummerierungssystem. An der Periodizität der Erhebung und den Erhebungsmerkmalen selbst hat sich im Wesentlichen nichts geändert.

Infolge der strukturellen Veränderungen beim Produzierenden Gewerbe durch den Übergang auf die WZ 2008 zählen jetzt zum Beispiel die Branchen des Verlagsgewerbes und des Recyclings nicht mehr zum Verarbeitenden Gewerbe. Auch innerhalb des Verarbeitenden Gewerbes wurden mit der WZ 2008 erhebliche Anpassungen bei der Zusammensetzung der Wirtschaftszweige vorgenommen. So werden künftig Montage- und Installationsleistungen in eigenständigen Klassen der WZ 2008 nachgewiesen.

Nicht mehr zum Verarbeitenden Gewerbe zählen Betriebe, die schwerpunktmäßig fremdbezogene Waren oder Dienstleistungen in eigenem Namen bzw. im Namen des Unternehmens/ der Unternehmensgruppe, zu dem/der sie gehören, verkaufen (Converter). Diese Einheiten werden künftig in der Regel dem Handel oder den Dienstleistungen zugerechnet.

Neben den Angaben für die Wirtschaftszweiggliederungen der WZ 2008 werden auch Ergebnisse für die Hauptgruppen „Vorleistungsgüter, Investitionsgüter, Gebrauchsgüter, Verbrauchsgüter und Energie“ veröffentlicht. Die Verordnung (EG) Nr. 656/2007 der Kommission vom 14. Juni 2007 (ABl. EU Nr. L 155 S. 3) legt die Definition der Hauptgruppen fest.

Um einen korrekten Vergleich zu ermöglichen, wurden die Ergebnisse des Jahres 2008 auf die WZ 2008 umgeschlüsselt.

Berichtskreis:

Der **Berichtskreis** des Monatsberichts für Betriebe umfasst:

Sämtliche Betriebe des Wirtschaftsbereichs Verarbeitendes Gewerbe sowie Bergbau und Gewinnung von Steinen und Erden mit mindestens 50 tätigen Personen, unabhängig davon ob diese Betriebe zu Rechtlichen Einheiten dieses Wirtschaftsbereichs gehören, oder zu Rechtlichen Einheiten deren wirtschaftlicher Schwerpunkt außerhalb des Produzierenden Gewerbes liegt.

Der Berichtskreis wird jeweils zum Januar eines Berichtsjahres auf der Grundlage der Daten zur Anzahl der tätigen Personen im September des Vorjahres neu festgelegt. Die erstmalige Einbeziehung von „Aufsteigern“ bzw. die Nichtberücksichtigung von „Absteigern“ führt zu Jahresbeginn regelmäßig zu geringfügigen Sprüngen in den nachgewiesenen Zeitreihen.

Darstellung der Ergebnisse:

Bei Betrieben werden die Merkmale „Tätige Personen“ und „Umsatz“ sowohl für Betriebe als auch für fachliche Betriebsteile aufbereitet. Bei der Aufbereitung für Betriebe (Tabellen 1, 2, 5, 6) werden die Ergebnisse nach örtlichen Betriebseinheiten aufgerechnet, d. h., es werden kombinierte Betriebe (Betriebe mit fachlichen Betriebsteilen in mehreren WZ 2008-Klassen, z. B. Maschinenbau und Gießerei) mit den Angaben für den gesamten Betrieb der WZ 2008-Klasse zugerechnet, in der das wirtschaftliche Schwergewicht des Betriebes liegt.

In der Aufbereitung für fachliche Betriebsteile (Tabellen 3, 4) werden dagegen die Ergebnisse der fachlichen Betriebsteile kombinierter Betriebe auf die verschiedenen WZ 2008-Klassen aufgeteilt, denen die einzelnen Betriebsteile ihrer Produktion entsprechend zuzurechnen sind.

Das Ergebnis „Verarbeitendes Gewerbe sowie Bergbau und Gewinnung von Steinen und Erden insgesamt“ für Betriebe enthält auch die Angaben für Betriebsteile sonstiger Wirtschaftsbereiche, d. h. Handel, Transport, Baugewerbe, Landwirtschaft u. a. m. Im Ergebnis „Verarbeitendes Gewerbe sowie Bergbau und Gewinnung von Steinen und Erden insgesamt“ für fachliche Betriebsteile sind die Angaben für Betriebsteile sonstiger Wirtschaftsbereiche nicht enthalten. Bei den Umsatzangaben für die fachlichen Betriebsteile bleiben somit z. B. die Umsätze aus dem Verkauf von Handelsware unberücksichtigt.

Definitionen der Merkmale

Die in den Tabellen dargestellten Merkmale sind folgendermaßen definiert:

Betrieb: *Örtliche Niederlassung* des Wirtschaftsbereichs Bergbau und Gewinnung von Steinen und Erden, Verarbeitendes Gewerbe (einschl. Verwaltungs-, Reparatur-, Montage- und Hilfsbetriebe, die mit dem meldenden Betrieb örtlich verbunden sind oder in dessen Nähe liegen). Örtlich getrennte Hauptverwaltungen von Rechtlichen Einheiten des Erhebungsbereichs werden ebenfalls als eigenständige Betriebe dieses Bereichs erfasst. Die Merkmalswerte sind für den gesamten Betrieb zu melden und schließen auch die nichtproduzierenden Teile ein.

Tätige Personen: Alle am Monatsende im Betrieb tätigen Personen einschl. der tätigen Inhaber/Inhaberinnen, mithelfenden Familienangehörigen (auch unbezahlt mithelfende Familienangehörige, soweit sie mindestens ein Drittel der üblichen Arbeitszeit im Betrieb tätig sind), an andere Arbeitgeber überlassene Mitarbeitenden und Heimarbeitenden, aber ohne Leiharbeiter:innen. Einbezogen werden u. a. Erkrankte, Urlauber:innen, Kurzarbeiter:innen, Streikende, von der Aussperrung Betroffene, Personen in Altersteilzeitregelungen, Auszubildende, Saison- und Aushilfsarbeiter:innen sowie Teilzeitbeschäftigte. Die tätigen Personen umfassen auch die kaufmännischen Auszubildenden (einschl. der Auszubildenden in den übrigen nichtgewerblichen Ausbildungsberufen) und die gewerblich Auszubildenden.

Geleistete Arbeitsstunden: Zu melden sind die von allen tätigen Personen (einschl. der Heimarbeitenden und der Auszubildenden) im Betrieb tatsächlich geleisteten (nicht die bezahlten) Stunden, einschl. Über-, Nacht-, Sonntags- und Feiertagsstunden.

Entgelte: Die Entgelte entsprechen der Bruttolohn- und -gehaltssumme. Dies ist die Bruttosumme der Bar- und Sachbezüge der tätigen Personen einschl. der an andere Arbeitgeber überlassenen Mitarbeitenden, ohne Pflichtanteile des Arbeitgebers zur Sozialversicherung und Vergütungen, die als Spesenersatz anzusehen sind.

Einzubeziehen sind tariflich oder frei vereinbarte Zulagen (z. B. Akkord-, Nachtarbeits-, Schmutzulagen), Naturalvergütungen, Vergütungen für ausgefallene Arbeitszeit (z. B. Urlaubslöhne), Lohn- und Gehaltsfortzahlungen im Krankheitsfall und Zuschüsse des Arbeitgebers zum Krankengeld, Arbeitsentgelte und sonstige lohnsteuerpflichtige Zahlungen des Arbeitgebers im Rahmen von Altersteilzeitregelungen, Urlaubsbeihilfen, Gratifikationen, Gewinnbeteiligungen, tariflich oder frei vereinbarte Kindergelder und sonstige Familienzuschläge sowie Erziehungsbeihilfen, ferner vermögenswirksame Leistungen des Arbeitgebers und gezahlte Beträge an tätige Personen in eigenen

Sozialeinrichtungen (z. B. Werksarzt) sowie Bezüge von Gesellschaftern, Vorstandsmitgliedern und anderen leitenden Kräften (soweit sie steuerlich als Einkünfte aus unselbständiger Arbeit gelten) und Provisionen und Tantiemen.

Nicht einzubeziehen sind das staatliche Kindergeld, Sozial- und sonstige Aufwendungen des Arbeitgebers (u. a. Pflichtbeiträge zur Sozialversicherung, Aufwendungen für die betriebliche Altersversorgung, Vorruhestandszahlungen, Kurzarbeitergeld), an andere Arbeitgeber für entgeltliche Überlassung von Arbeitskräften gezahlte Beträge sowie Einnahmen von anderen Arbeitgebern für die Überlassung von Arbeitnehmern.

Umsatz: Umsatz aus eigener Erzeugung (einschl. Umsatz aus dem Verkauf von Energie und Nebenerzeugnissen und Abfällen sowie Entgelte für industrielle Dienstleistungen, wie Reparaturen, Instandhaltungen, Installationen und Montagen), Umsatz aus Handelsware und sonstigen nichtindustriellen/nichthandwerklichen Tätigkeiten (z. B. Erlöse aus Vermietung und Verpachtung sowie aus Lizenzverträgen, Provisionseinnahmen und Einnahmen aus der Veräußerung von Patenten).

Der Umsatz beruht auf Rechnungswerten (Fakturenwerte) ohne in Rechnung gestellte Umsatzsteuer. Im Umsatz enthalten sind Verbrauchsteuern und Kosten für Fracht, Verpackung und Porto, auch wenn diese gesondert berechnet werden. Außerordentliche und betriebsfremde Erträge aus dem Verkauf von Anlagegütern, aus der Verpachtung von Grundstücken, Zinsen, Dividenden u. dgl. sind nicht im Umsatz enthalten. Da es sich grundsätzlich um fakturierte Werte handelt, enthält der Umsatz auch nicht den Wert der Lieferungen, die innerhalb einer Rechtlichen Einheit von Werk zu Werk stattfinden. Bei der Aufgliederung nach Ländern kann es daher vorkommen, dass Erzeugnisse, die in einem Land produziert werden, im Umsatz eines anderen Landes enthalten sind. Der regional gegliederte Umsatz entspricht daher z. T. nicht der Produktion in den einzelnen Ländern.

Inlandsumsatz: Umsatz mit Abnehmern im gesamten Bundesgebiet sowie Umsatz mit den im Bundesgebiet stationierten ausländischen Streitkräften.

Auslandsumsatz: Umsatz mit Abnehmern im Ausland und – soweit einwandfrei erkennbar – Umsatz mit deutschen Exporteuren. Als Auslandsumsatz mit der Eurozone gilt der Umsatz mit den Staaten der Eurozone, d. h., mit Belgien, Estland, Finnland, Frankreich, Griechenland, Irland, Italien, Lettland, Litauen, Luxemburg, Malta, den Niederlanden, Österreich, Portugal, der Slowakei, Slowenien, Spanien und der Republik Zypern. Als Auslandsumsatz mit dem sonstigen Ausland gilt der Umsatz mit allen Staaten außer den oben genannten Staaten der Eurozone.

Exportquote: Anteil des Auslandsumsatzes am Gesamtumsatz.

**1. Betriebe, Tätige Personen, geleistete Arbeitsstunden und Bruttoentgelte
im Verarbeitenden Gewerbe sowie Bergbau und Gewinnung von Steinen und Erden
in Schleswig-Holstein im Februar 2021 nach Wirtschaftszweigen (Vorläufige Ergebnisse)**

WZ 2008	Bezeichnung	Betriebe		Tätige Personen	Verän- derung zum Vor- jahres- monat	Geleistete Arbeits- stunden	Verän- derung zum Vor- jahres- monat	Brutto- entgelte	Verän- derung zum Vor- jahres- monat
		2021	2020						
		Anzahl							
B	Bergbau und Gewinnung von Steinen und Erden	3	3	224	- 1,3	28	- 13,1	1 077	- 1,4
05	Kohlenbergbau	—	—	—	—	—	—	—	—
06	Gewinnung von Erdöl und Erdgas	1	1
07	Erzbergbau	—	—	—	—	—	—	—	—
08	Gewinnung von Steinen und Erden, sonstiger Bergbau	2	2
09	Erbringung von Dienstleistungen für den Bergbau und die Gewinnung von Steinen und Erden	—	—	—	—	—	—	—	—
C	Verarbeitendes Gewerbe	539	550	110 354	- 0,7	14 289	- 3,4	462 058	0,8
10	H. v. Nahrungs- und Futtermitteln	89	92	16 358	1,1	2 093	- 1,8	47 622	- 0,4
10.1	Schlachten und Fleischverarbeitung	12	13	2 844	16,2	343	3,8	7 136	7,2
10.11	Schlachten (ohne Schlachten von Geflügel)	5	6	761	65,4	81	24,3	1 369	11,0
10.13	Fleischverarbeitung	7	7	2 083	4,8	263	- 1,2	5 766	6,3
10.2	Fischverarbeitung	3	3	675	8,5	87	- 2,0	1 708	7,2
10.3	Obst- und Gemüseverarbeitung	3	4	1 302	- 1,2	194	3,1	4 069	- 1,2
10.39	Sonstige Verarbeitung von Obst und Gemüse	3	4	1 302	- 1,2	194	3,1	4 069	- 1,2
10.5	Milchverarbeitung	10	9	1 069	- 0,7	141	0,0	3 446	1,5
10.51	Milchverarbeitung (ohne H. v. Speiseeis)	10	9	1 069	- 0,7	141	0,0	3 446	1,5
10.6	Mahl- und Schälsmühlen, H. v. Stärke und Stärkerzeugnissen	4	4	1 764	3,1	237	5,4	6 594	7,3
10.61	Mahl- und Schälsmühlen	3	3
10.7	H. v. Back- und Teigwaren	31	31	4 012	- 4,5	491	- 3,0	10 025	- 5,7
10.71	H. v. Backwaren (ohne Dauerbackwaren)	31	31	4 012	- 4,5	491	- 3,0	10 025	- 5,7
10.8	H. v. sonstigen Nahrungsmitteln	22	22	4 101	0,5	537	- 5,7	13 175	- 1,0
10.82	H. v. Süßwaren (ohne Dauerbackwaren)	12	12	2 165	- 2,3	293	- 5,2	5 972	0,6
10.89	H. v. sonstigen Nahrungsmitteln a. n. g.	5	5	835	1,6	114	0,4	3 369	- 3,9
10.9	H. v. Futtermitteln	4	6	591	- 17,6	62	- 24,4	1 470	- 24,5
10.91	H. v. Futtermitteln für Nutztiere	3	5
11	Getränkeherstellung	11	10	1 441	12,6	192	6,5	5 267	6,2
11.07	H. v. Erfrischungsgetränken; Gewinnung natürlicher Mineralwässer	8	7	985	19,8	140	18,5	3 238	16,2
12	Tabakverarbeitung	1	1
13	H. v. Textilien	5	5	474	3,7	61	4,7	1 415	1,3
13.9	H. v. sonstigen Textilwaren	4	4
14	H. v. Bekleidung	1	2
15	H. v. Leder, Lederwaren und Schuhen	—	—	—	—	—	—	—	—
16	H. v. Holz-, Flecht-, Korb- und Korkwaren (ohne Möbel)	6	6	497	- 2,9	65	- 10,3	1 660	8,3
16.2	H. v. sonstigen Holz-, Korb-, Flecht- und Korbwaren (ohne Möbel)	5	5
16.23	H. v. sonstigen Konstruktionsteilen, Fertigbauteilen, Ausbauelementen und Fertigteilbauten aus Holz	4	3	262	35,1	29	33,4	907	42,5
17	H. v. Papier, Pappe und Waren daraus	17	18	3 185	- 14,9	422	- 12,8	11 170	- 12,0
17.1	H. v. Holz- und Zellstoff, Papier, Karton und Pappe	4	4	920	- 0,3	128	- 0,6	3 755	- 0,8
17.12	H. v. Papier, Karton und Pappe	4	4	920	- 0,3	128	- 0,6	3 755	- 0,8
17.2	H. v. Waren aus Papier, Karton und Pappe	13	14	2 265	- 19,6	293	- 17,3	7 415	- 16,7

**1. Betriebe, Tätige Personen, geleistete Arbeitsstunden und Bruttoentgelte
im Verarbeitenden Gewerbe sowie Bergbau und Gewinnung von Steinen und Erden
in Schleswig-Holstein im Februar 2021 nach Wirtschaftszweigen (Vorläufige Ergebnisse)**

WZ 2008	Bezeichnung	Betriebe		Tätige Personen	Verän- derung zum Vor- jahres- monat	Geleistete Arbeits- stunden	Verän- derung zum Vor- jahres- monat	Brutto- entgelte	Verän- derung zum Vor- jahres- monat
		2021	2020						
		Anzahl							
17.21	H. v. Wellpapier und -pappe sowie von Verpackungsmitteln aus Papier, Karton und Pappe	9	9	1 269	1,5	150	2,4	4 677	0,4
18	H. v. Druckerzeugnissen; Vervielfältigung von bespielten Ton-, Bild- und Datenträgern	17	19	2 912	- 7,6	322	- 14,6	8 064	- 12,0
18.1	H. v. Druckerzeugnissen	17	19	2 912	- 7,6	322	- 14,6	8 064	- 12,0
18.12	Drucken a. n. g.	11	13	1 943	- 6,4	239	- 11,8	5 930	- 11,1
18.14	Binden von Druckerzeugnissen und damit verbundene Dienstleistungen	4	4
19	Kokerei und Mineralölverarbeitung	4	4
19.2	Mineralölverarbeitung	4	4
20	H. v. chemischen Erzeugnissen	30	32	5 861	- 1,0	797	- 0,5	25 391	- 2,4
20.1	H. v. chemischen Grundstoffen, Düngemitteln und Stickstoffverbindungen, Kunststoffen in Primärformen und synthetischem Kautschuk in Primärformen	11	11	2 761	- 1,5	359	1,1	13 154	- 3,3
20.12	H. v. Farbstoffen und Pigmenten	3	3	468	2,4	68	7,5	2 555	11,4
20.16	H. v. Kunststoffen in Primärformen	4	4	1 020	- 3,8	134	- 2,6	4 470	- 9,2
20.2	H. v. Schädlingsbekämpfungs-, Pflanzenschutz- und Desinfektionsmitteln	3	3
20.3	H. v. Anstrichmitteln, Druckfarben und Kittungen	4	4	544	4,8	70	7,3	2 122	- 2,6
20.4	H. v. Seifen, Wasch-, Reinigungs- und Körperpflegemitteln sowie von Duftstoffen	4	4	491	13,7	62	14,8	1 400	11,5
20.5	H. v. sonstigen chemischen Erzeugnissen	7	9	806	- 12,9	121	- 14,7	3 324	- 9,7
20.59	H. v. sonstigen chemischen Erzeugnissen a. n. g.	5	7
21	H. v. pharmazeutischen Erzeugnissen	16	15	6 465	4,1	831	- 1,3	28 543	1,7
21.2	H. v. pharmazeutischen Spezialitäten und sonstigen pharmazeutischen Erzeugnissen	14	14
22	H. v. Gummi- und Kunststoffwaren	45	48	6 819	6,4	904	8,4	23 704	9,5
22.1	H. v. Gummiwaren	11	11	1 564	- 3,3	202	- 3,9	5 370	0,1
22.19	H. v. sonstigen Gummiwaren	10	10
22.2	H. v. Kunststoffwaren	34	37	5 255	9,6	702	12,6	18 335	12,6
22.21	H. v. Platten, Folien, Schläuchen und Profilen aus Kunststoffen	4	3	798	238,1	101	231,9	2 384	254,4
22.22	H. v. Verpackungsmitteln aus Kunststoffen	4	5	460	- 12,7	66	- 1,3	1 541	- 4,6
22.23	H. v. Baubedarfsartikeln aus Kunststoffen	6	6	721	4,8	91	5,6	1 852	1,0
22.29	H. v. sonstigen Kunststoffwaren	20	23	3 276	- 2,0	444	0,9	12 558	3,3
23	H. v. Glas und Glaswaren, Keramik, Verarbeitung von Steinen und Erden	20	20	2 499	- 4,2	332	- 5,5	9 240	- 4,6
23.1	H. v. Glas und Glaswaren	7	7	607	- 0,8	74	- 2,1	2 174	1,4
23.12	Veredlung und Bearbeitung von Flachglas	4	4	263	- 1,5	34	- 8,0	843	22,1

**1. Betriebe, Tätige Personen, geleistete Arbeitsstunden und Bruttoentgelte
im Verarbeitenden Gewerbe sowie Bergbau und Gewinnung von Steinen und Erden
in Schleswig-Holstein im Februar 2021 nach Wirtschaftszweigen (Vorläufige Ergebnisse)**

WZ 2008	Bezeichnung	Betriebe		Tätige Personen	Verän- derung zum Vor- jahres- monat	Geleistete Arbeits- stunden	Verän- derung zum Vor- jahres- monat	Brutto- entgelte	Verän- derung zum Vor- jahres- monat
		2021	2020						
		Anzahl							
23.6	H. v. Erzeugnissen aus Beton, Zement und Gips	6	7	903	- 12,1	120	- 14,9	3 437	- 3,3
23.61	H. v. Erzeugnissen aus Beton, Zement und Kalksandstein für den Bau	4	4
23.9	H. v. Schleifkörpern und Schleifmitteln auf Unterlage sowie sonstigen Erzeugnissen aus nichtmetallischen Mineralien a. n. g.	5	5
23.91	H. v. Schleifkörpern und Schleifmitteln auf Unterlage	3	3	419	- 6,7	51	- 4,9	1 341	- 17,3
24	Metallerzeugung und -bearbeitung	5	5	734	- 3,2	79	3,3	2 271	- 8,4
24.5	Gießereien	5	5	734	- 3,2	79	3,3	2 271	- 8,4
24.51	Eisengießereien	4	4
25	H. v. Metallerzeugnissen	46	46	4 810	- 5,9	560	- 11,5	15 540	- 6,5
25.1	Stahl- und Leichtmetallbau	11	11	1 010	- 1,2	121	- 3,7	2 943	- 3,5
25.11	H. v. Metallkonstruktionen	8	8	767	- 0,8	96	- 5,2	2 206	- 11,8
25.12	H. v. Ausbauelementen aus Metall	3	3	243	- 2,4	25	2,2	737	34,6
25.6	Oberflächenveredlung und Wärmebehandlung; Mechanik a. n. g.	18	17	1 520	- 1,6	171	- 15,7	3 990	- 4,6
25.61	Oberflächenveredlung und Wärmebehandlung	5	4	395	18,3	49	2,0	956	13,7
25.62	Mechanik a. n. g.	13	13	1 125	- 7,1	122	- 21,3	3 034	- 9,2
25.9	H. v. sonstigen Metallwaren	10	10	1 109	- 4,4	123	- 6,8	3 531	- 0,6
25.99	H. v. sonstigen Metallwaren a. n. g.	5	5	552	- 1,4	67	- 1,5	1 646	- 1,7
26	H. v. Datenverarbeitungsgeräten, elektronischen und optischen Erzeugnissen	38	38	8 086	1,5	1 079	4,8	43 960	9,3
26.1	H. v. elektronischen Bauelementen und Leiterplatten	10	10	1 599	- 2,9	211	- 3,3	6 312	1,1
26.11	H. v. elektronischen Bauelementen	7	7	1 349	1,5	183	2,2	5 132	3,2
26.12	H. v. bestückten Leiterplatten	3	3	250	- 21,1	29	- 28,0	1 180	- 7,2
26.3	H. v. Geräten und Einrichtungen der Telekommunikationstechnik	4	4
26.5	H. v. Mess-, Kontroll-, Navigations- u. ä. Instrumenten und Vorrichtungen; H. v. Uhren	15	15	3 762	3,6	506	7,3	24 075	10,0
26.51	H. v. Mess-, Kontroll-, Navigations- u. ä. Instrumenten und Vorrichtungen	15	15	3 762	3,6	506	7,3	24 075	10,0
26.7	H. v. optischen und fotografischen Instrumenten und Geräten	7	6	1 878	10,5	252	17,0	9 706	21,2
27	H. v. elektrischen Ausrüstungen	23	22	2 946	- 3,1	410	1,2	11 232	- 2,9
27.1	H. v. Elektromotoren, Generatoren, Transformatoren, Elektrizitätsverteilungs- und -schalteinrichtungen	8	8	773	- 5,5	100	- 6,8	2 969	- 12,0
27.11	H. v. Elektromotoren, Generatoren und Transformatoren	3	3	389	2,6	48	- 1,0	1 462	- 5,3
27.12	H. v. Elektrizitätsverteilungs- und -schalteinrichtungen	5	5	384	- 12,5	53	- 11,5	1 507	- 17,7

**1. Betriebe, Tätige Personen, geleistete Arbeitsstunden und Bruttoentgelte
im Verarbeitenden Gewerbe sowie Bergbau und Gewinnung von Steinen und Erden
in Schleswig-Holstein im Februar 2021 nach Wirtschaftszweigen (Vorläufige Ergebnisse)**

WZ 2008	Bezeichnung	Betriebe		Tätige Personen	Verän- derung zum Vor- jahres- monat	Geleistete Arbeits- stunden	Verän- derung zum Vor- jahres- monat	Brutto- entgelte	Verän- derung zum Vor- jahres- monat
		2021	2020						
		Anzahl							
27.3	H. v. Kabeln und elektrischem Installationsmaterial	3	3	370	- 2,6	50	1,1	1 347	- 1,9
27.9	H. v. sonstigen elektrischen Ausrüstungen und Geräten a. n. g.	8	8	1 471	- 5,6	211	3,5	5 984	- 0,2
28	Maschinenbau	77	80	17 275	- 4,3	2 233	- 8,7	82 449	- 2,6
28.1	H. v. nicht wirtschaftszweigspezifischen Maschinen	24	24	7 184	- 1,4	912	- 6,4	34 591	- 1,6
28.13	H. v. Pumpen und Kompressoren a. n. g.	10	10	2 301	- 1,2	291	- 5,1	10 502	- 7,0
28.14	H. v. Armaturen a. n. g.	6	6	1 665	- 1,0	211	- 2,3	8 015	5,5
28.15	H. v. Lagern, Getrieben, Zahnrädern und Antriebselementen	5	5	1 238	- 1,2	157	- 1,3	5 378	- 7,8
28.2	H. v. sonstigen nicht wirtschaftszweigspezifischen Maschinen	21	26	3 961	- 14,2	540	- 17,6	19 781	- 8,4
28.22	H. v. Hebezeugen und Fördermitteln	7	9	1 515	- 23,9	222	- 23,0	9 084	- 11,5
28.25	H. v. kälte- und lufttechnischen Erzeugnissen, nicht für den Haushalt	3	3
28.29	H. v. sonstigen nicht wirtschaftszweigspezifischen Maschinen a. n. g.	10	13	1 617	- 11,6	205	- 18,0	6 924	- 10,6
28.4	H. v. Werkzeugmaschinen	6	5
28.41	H. v. Werkzeugmaschinen für die Metallbearbeitung	4	3	564	5,2	63	1,4	2 321	7,1
28.9	H. v. Maschinen für sonstige bestimmte Wirtschaftszweige	25	24	4 902	- 1,1	638	- 4,7	23 424	0,4
28.92	H. v. Bergwerks-, Bau- und Baustoffmaschinen	5	4	509	8,3	72	6,7	2 258	- 5,5
28.93	H. v. Maschinen für die Nahrungs- und Genussmittelerzeugung und die Tabakverarbeitung	6	6	1 324	- 1,9	171	- 3,7	6 138	- 2,0
28.99	H. v. Maschinen für sonstige bestimmte Wirtschaftszweige a. n. g.	11	11	2 305	- 2,3	312	- 5,6	11 203	3,5
29	H. v. Kraftwagen und Kraftwagenteilen	10	9	3 321	- 4,9	390	- 14,7	16 038	- 2,2
29.2	H. v. Karosserien, Aufbauten und Anhängern	4	4	.	.	137	- 28,7	5 011	- 0,7
29.3	H. v. Teilen und Zubehör für Kraftwagen	4	4	1 957	- 8,1
29.32	H. v. sonstigen Teilen und sonstigem Zubehör für Kraftwagen	4	4	1 957	- 8,1
30	Sonstiger Fahrzeugbau	16	16	8 007	4,6	1 027	1,5	46 137	11,7
30.1	Schiff- und Bootsbau	8	8	5 690	4,8	726	4,4	35 235	15,8
30.11	Schiffbau (ohne Boots- und Yachtbau)	4	4
30.12	Boots- und Yachtbau	4	4
31	H. v. Möbeln	7	7	867	3,2	114	5,8	2 800	6,7
31.01	H. v. Büro- und Ladenmöbeln	3	3	570	2,5	76	12,2	2 039	12,1
32	H. v. sonstigen Waren	22	23	9 587	0,9	1 223	- 7,8	44 571	- 0,6
32.5	H. v. medizinischen und zahnmedizinischen Apparaten und Materialien	17	18	8 771	1,8	1 126	- 6,0	41 578	0,1
32.9	H. v. Erzeugnissen a. n. g.	3	3
32.99	H. v. sonstigen Erzeugnissen a. n. g.	3	3
33	Reparatur und Installation von Maschinen und Ausrüstungen	33	32	6 585	1,1	917	0,5	26 906	0,3

**1. Betriebe, Tätige Personen, geleistete Arbeitsstunden und Bruttoentgelte
im Verarbeitenden Gewerbe sowie Bergbau und Gewinnung von Steinen und Erden
in Schleswig-Holstein im Februar 2021 nach Wirtschaftszweigen (Vorläufige Ergebnisse)**

WZ 2008	Bezeichnung	Betriebe		Tätige Personen	Verän- derung zum Vor- jahres- monat	Geleistete Arbeits- stunden	Verän- derung zum Vor- jahres- monat	Brutto- entgelte	Verän- derung zum Vor- jahres- monat
		2021	2020						
		Anzahl							
33.1	Reparatur von Metallerzeugnissen, Maschinen und Ausrüstungen	22	20	4 139	4,5	567	3,0	15 488	- 1,5
33.12	Reparatur von Maschinen	10	9	2 555	4,5	380	4,2	9 530	- 3,3
33.14	Reparatur von elektrischen Ausrüstungen	4	3	317	.	40	.	1 167	.
33.15	Reparatur und Instandhaltung von Schiffen, Booten und Yachten	3	3	294
33.17	Reparatur und Instandhaltung von Fahrzeugen a. n. g.	3	3	.	.	93	- 1,3	3 435	- 7,3
33.2	Installation von Maschinen und Ausrüstungen a. n. g.	11	12	2 446	- 4,2	349	- 3,3	11 417	3,0
B + C	Verarbeitendes Gewerbe sowie Bergbau und Gewinnung von Steinen und Erden	542	553	110 578	- 0,7	14 316	- 3,4	463 134	0,8
Nach Hauptgruppen									
A	Vorleistungsgüterproduzent	195	201	29 300	- 2,6	3 836	- 2,3	107 755	- 1,4
B	Investitionsgüterproduzent	185	188	49 970	- 0,8	6 480	- 4,6	246 014	1,8
GG	Gebrauchsgüterproduzent	18	18	3 241	2,0	421	5,4	14 229	10,1
VG	Verbrauchsgüterproduzent	139	141	27 002	1,5	3 419	- 3,1	88 435	- 1,1
EN	Energie	5	5	1 065	- 1,8	160	- 6,2	6 701	13,3

**2. Umsatz der Betriebe im Verarbeitenden Gewerbe sowie im Bergbau und Gewinnung von Steinen und Erden in Schleswig-Holstein
im Februar 2021 nach Wirtschaftszweigen (Vorläufige Ergebnisse)**

WZ 2008	Bezeichnung	Umsatz						
		Insgesamt	Veränderung zum Vor- jahres- monat	Ausland	Veränderung zum Vor- jahres- monat	Export- quote	Eurozone	Veränderung zum Vor- jahres- monat
		1 000 Euro	%	1 000 Euro	%		1 000 Euro	%
B	Bergbau und Gewinnung von Steinen und Erden	30 860	129,4
05	Kohlenbergbau	–	–	–	–	–	–	–
06	Gewinnung von Erdöl und Erdgas	.	.	–	–	–	–	–
07	Erzbergbau	–	–	–	–	–	–	–
08	Gewinnung von Steinen und Erden, sonstiger Bergbau
09	Erbringung von Dienstleistungen für den Bergbau und die Gewinnung von Steinen und Erden	–	–	–	–	–	–	–
C	Verarbeitendes Gewerbe	2 418 412	- 2,7
10	H. v. Nahrungs- und Futtermitteln	420 191	- 9,6	97 723	- 2,9	23,3	52 029	- 3,5
10.1	Schlachten und Fleischverarbeitung	82 291	- 13,2	10 794	- 31,3	13,1	4 488	.
10.11	Schlachten (ohne Schlachten von Geflügel)	19 773	- 34,6
10.13	Fleischverarbeitung	62 518	- 3,2
10.2	Fischverarbeitung
10.3	Obst- und Gemüseverarbeitung
10.39	Sonstige Verarbeitung von Obst und Gemüse
10.5	Milchverarbeitung	98 690	- 5,2	24 110	5,0	24,4	15 282	- 13,1
10.51	Milchverarbeitung (ohne H. v. Speiseeis)	98 690	- 5,2	24 110	5,0	24,4	15 282	- 13,1
10.6	Mahl- und Schälmmühlen, H. v. Stärke und Stärkeerzeugnissen	50 387	.	27 309	.	54,2	.	.
10.61	Mahl- und Schälmmühlen
10.7	H. v. Back- und Teigwaren	34 800	- 17,5	760	.	2,2	.	.
10.71	H. v. Backwaren (ohne Dauerbackwaren)	34 800	- 17,5	760	.	2,2	.	.
10.8	H. v. sonstigen Nahrungsmitteln	95 477	- 7,4	28 819	- 2,5	30,2	12 872	- 3,1
10.82	H. v. Süßwaren (ohne Dauerbackwaren)	36 575	- 6,8	8 719	8,1	23,8	4 309	- 0,6
10.89	H. v. sonstigen Nahrungsmitteln a. n. g.	37 956	- 2,2	15 899	- 0,9	41,9	4 900	.
10.9	H. v. Futtermitteln	18 214	- 44,4
10.91	H. v. Futtermitteln für Nutztiere	–
11	Getränkeherstellung	22 259	- 22,7	1 480	- 23,8	6,6	.	.
11.07	H. v. Erfrischungsgetränken; Gewinnung natürlicher Mineralwässer	14 186	- 12,5
12	Tabakverarbeitung
13	H. v. Textilien	11 433	16,0	4 237	- 3,8	37,1	2 082	- 3,4
13.9	H. v. sonstigen Textilwaren
14	H. v. Bekleidung
15	H. v. Leder, Lederwaren und Schuhen	–	–	–	–	–	–	–
16	H. v. Holz-, Flecht-, Korb- und Korkwaren (ohne Möbel)	7 369	6,8	1 153	- 6,2	15,7	.	.
16.2	H. v. sonstigen Holz-, Korb-, Flecht- und Korkwaren (ohne Möbel)
16.23	H. v. sonstigen Konstruktionsteilen, Fertigbauteilen, Ausbauelementen und Fertigteilbauten aus Holz	2 099	60,3	.	.	.	–	–
17	H. v. Papier, Pappe und Waren daraus	70 488	- 15,5	21 376	- 24,8	30,3	13 635	- 23,0
17.1	H. v. Holz- und Zellstoff, Papier, Karton und Pappe	27 196	- 19,8	13 825	- 21,9	50,8	8 514	- 21,2
17.12	H. v. Papier, Karton und Pappe	27 196	- 19,8	13 825	- 21,9	50,8	8 514	- 21,2
17.2	H. v. Waren aus Papier, Karton und Pappe	43 292	- 12,6	7 551	- 29,5	17,4	5 121	- 25,9

**2. Umsatz der Betriebe im Verarbeitenden Gewerbe sowie im Bergbau und Gewinnung von Steinen und Erden in Schleswig-Holstein
im Februar 2021 nach Wirtschaftszweigen (Vorläufige Ergebnisse)**

WZ 2008	Bezeichnung	Umsatz						
		Insgesamt	Veränderung zum Vor- jahres- monat	Ausland	Veränderung zum Vor- jahres- monat	Export- quote	Eurozone	Veränderung zum Vor- jahres- monat
		1 000 Euro	%	1 000 Euro	%		1 000 Euro	%
17.21	H. v. Wellpapier und -pappe sowie von Verpackungsmitteln aus Papier, Karton und Pappe	28 317	1,2	4 663	- 2,2	16,5	3 061	27,9
18	H. v. Druckerzeugnissen; Vervielfältigung von bespielten Ton-, Bild- und Datenträgern	37 013	- 11,6	4 579	- 20,5	12,4	1 953	- 26,2
18.1	H. v. Druckerzeugnissen	37 013	- 11,6	4 579	- 20,5	12,4	1 953	- 26,2
18.12	Drucken a. n. g.	31 244	- 11,1	4 579	- 20,5	14,7	1 953	- 26,2
18.14	Binden von Druckerzeugnissen und damit verbundene Dienstleistungen	.	.	—	—	—	—	—
19	Kokerei und Mineralölverarbeitung	34 810	- 3,2
19.2	Mineralölverarbeitung	34 810	- 3,2
20	H. v. chemischen Erzeugnissen	219 497	4,3	149 144	6,4	67,9	69 042	10,1
20.1	H. v. chemischen Grundstoffen, Düngemitteln und Stickstoffverbindungen, Kunststoffen in Primärformen und synthetischem Kautschuk in Primärformen	134 376	8,1	101 145	3,4	75,3	49 854	18,6
20.12	H. v. Farbstoffen und Pigmenten	17 112	- 3,8	10 959	- 0,7	64,0	5 198	- 3,9
20.16	H. v. Kunststoffen in Primärformen	38 850	39,2	29 240	41,6	75,3	.	.
20.2	H. v. Schädlingsbekämpfungsmitteln, Pflanzenschutz- und Desinfektionsmitteln
20.3	H. v. Anstrichmitteln, Druckfarben und Kittungen	13 896	3,1	5 984	8,3	43,1	2 773	- 11,8
20.4	H. v. Seifen, Wasch-, Reinigungs- und Körperpflegemitteln sowie von Duftstoffen	7 929	5,1	4 201	0,7	53,0	.	.
20.5	H. v. sonstigen chemischen Erzeugnissen	34 402	- 3,6	24 272	13,0	70,6	10 333	- 7,5
20.59	H. v. sonstigen chemischen Erzeugnissen a. n. g.
21	H. v. pharmazeutischen Erzeugnissen	191 502	3,3	56 702	- 7,3	29,6	17 868	- 27,7
21.2	H. v. pharmazeutischen Spezialitäten und sonstigen pharmazeutischen Erzeugnissen
22	H. v. Gummi- und Kunststoffwaren	114 321	3,2	47 914	4,3	41,9	21 470	3,0
22.1	H. v. Gummiwaren	24 141	- 2,5	11 861	16,5	49,1	7 264	2,7
22.19	H. v. sonstigen Gummiwaren
22.2	H. v. Kunststoffwaren	90 180	4,9	36 053	0,8	40,0	14 206	3,1
22.21	H. v. Platten, Folien, Schläuchen und Profilen aus Kunststoffen	9 256	224,2	4 317	199,7	46,6	.	.
22.22	H. v. Verpackungsmitteln aus Kunststoffen	9 863	- 0,8	2 554	- 9,8	25,9	.	.
22.23	H. v. Baubedarfsartikeln aus Kunststoffen	6 811	4,8	—	—	—	—	—
22.29	H. v. sonstigen Kunststoffwaren	64 250	- 3,7	29 182	- 7,3	45,4	8 887	- 12,5
23	H. v. Glas und Glaswaren, Keramik, Verarbeitung von Steinen und Erden	29 940	- 22,6	10 722	- 17,9	35,8	6 807	- 18,0
23.1	H. v. Glas und Glaswaren	8 601	- 18,6	2 454	- 29,6	28,5	.	.
23.12	Veredlung und Bearbeitung von Flachglas	2 866	5,4

**2. Umsatz der Betriebe im Verarbeitenden Gewerbe sowie im Bergbau und
Gewinnung von Steinen und Erden in Schleswig-Holstein
im Februar 2021 nach Wirtschaftszweigen (Vorläufige Ergebnisse)**

WZ 2008	Bezeichnung	Umsatz						
		Insgesamt	Veränderung zum Vor- jahres- monat	Ausland	Veränderung zum Vor- jahres- monat	Export- quote	Eurozone	Veränderung zum Vor- jahres- monat
		1 000 Euro	%	1 000 Euro	%		1 000 Euro	%
23.6	H. v. Erzeugnissen aus Beton, Zement und Gips	11 144	- 32,2
23.61	H. v. Erzeugnissen aus Beton, Zement und Kalksandstein für den Bau
23.9	H. v. Schleifkörpern und Schleifmitteln auf Unterlage sowie sonstigen Erzeugnissen aus nichtmetallischen Mineralien a.n.g.	987	- 4,4
23.91	H. v. Schleifkörpern und Schleifmitteln auf Unterlage	4 171	- 1,9	.	.	.	987	- 4,4
24	Metallerzeugung und -bearbeitung	6 787	- 4,2	2 523	.	37,2	.	.
24.5	Gießereien	6 787	- 4,2	2 523	.	37,2	.	.
24.51	Eisengießereien	.	.	2 523
25	H. v. Metallerzeugnissen	47 065	- 6,8	9 707	- 21,9	20,6	4 850	- 33,3
25.1	Stahl- und Leichtmetallbau	9 569	15,9	1 906	38,2	19,9	.	.
25.11	H. v. Metallkonstruktionen	7 346	7,9
25.12	H. v. Ausbauelementen aus Metall	2 223	53,0
25.6	Oberflächenveredlung und Wärmebehandlung; Mechanik a. n. g.	13 656	7,0	759	22,4	5,6	427	- 13,8
25.61	Oberflächenveredlung und Wärmebehandlung	2 916	10,2	370	- 16,3	12,7	.	.
25.62	Mechanik a. n. g.	10 740	6,2	389	118,3	3,6	.	.
25.9	H. v. sonstigen Metallwaren	11 770	- 17,5	2 748	- 29,4	23,4	1 995	- 25,1
25.99	H. v. sonstigen Metallwaren a. n. g.	4 363	- 15,7
26	H. v. Datenverarbeitungsgeräten, elektronischen und optischen Erzeugnissen	167 201	8,6	106 347	7,6	63,6	31 792	- 28,1
26.1	H. v. elektronischen Bauelementen und Leiterplatten	34 385	- 13,1	20 307	- 24,2	59,1	7 466	- 63,5
26.11	H. v. elektronischen Bauelementen	29 818
26.12	H. v. bestückten Leiterplatten	4 567
26.3	H. v. Geräten und Einrichtungen der Telekommunikationstechnik
26.5	H. v. Mess-, Kontroll-, Navigations- u. ä. Instrumenten und Vorrichtungen; H. v. Uhren	87 434	6,4	53 562	9,4	61,3	17 690	8,0
26.51	H. v. Mess-, Kontroll-, Navigations- u. ä. Instrumenten und Vorrichtungen	87 434	6,4	53 562	9,4	61,3	17 690	8,0
26.7	H. v. optischen und fotografischen Instrumenten und Geräten	31 656	35,0	27 058	37,3	85,5	5 306	- 9,3
27	H. v. elektrischen Ausrüstungen	48 089	- 9,7	21 446	- 4,0	44,6	12 550	1,9
27.1	H. v. Elektromotoren, Generatoren, Transformatoren, Elektrizitätsverteilungs- und -schalteinrichtungen	15 565	- 1,3
27.11	H. v. Elektromotoren, Generatoren und Transformatoren	11 872	18,6
27.12	H. v. Elektrizitätsverteilungs- und -schalteinrichtungen	3 693	- 35,9

**2. Umsatz der Betriebe im Verarbeitenden Gewerbe sowie im Bergbau und Gewinnung von Steinen und Erden in Schleswig-Holstein
im Februar 2021 nach Wirtschaftszweigen (Vorläufige Ergebnisse)**

WZ 2008	Bezeichnung	Umsatz						
		Insgesamt	Veränderung zum Vor- jahres- monat	Ausland	Veränderung zum Vor- jahres- monat	Export- quote	Eurozone	Veränderung zum Vor- jahres- monat
		1 000 Euro	%	1 000 Euro	%		1 000 Euro	%
27.3	H. v. Kabeln und elektrischem Installationsmaterial	6 212	11,6	3 347	4,2	53,9	.	.
27.9	H. v. sonstigen elektrischen Ausrüstungen und Geräten a. n. g.	22 224	- 20,4	10 061	2,2	45,3	5 793	4,9
28	Maschinenbau	349 800	- 6,1	227 589	- 3,9	65,1	74 772	- 14,2
28.1	H. v. nicht wirtschaftszweig-spezifischen Maschinen	159 860	- 1,8	108 851	1,3	68,1	35 075	- 6,6
28.13	H. v. Pumpen und Kompressoren a. n. g.	28 476	- 7,5	17 038	0,0	59,8	6 306	- 12,5
28.14	H. v. Armaturen a. n. g.	31 929	3,9	20 938	5,8	65,6	7 698	- 7,4
28.15	H. v. Lagern, Getrieben, Zahnrädern und Antriebselementen
28.2	H. v. sonstigen nicht wirtschaftszweigspezifischen Maschinen	92 839	- 9,4	57 019	- 3,3	61,4	23 696	- 15,5
28.22	H. v. Hebezeugen und Fördermitteln	59 724	9,6
28.25	H. v. kälte- und lufttechnischen Erzeugnissen, nicht für den Haushalt
28.29	H. v. sonstigen nicht wirtschaftszweigspezifischen Maschinen a. n. g.	16 470	- 47,8	11 993	- 20,3	72,8	2 301	- 53,2
28.4	H. v. Werkzeugmaschinen
28.41	H. v. Werkzeugmaschinen für die Metallbearbeitung	5 266	- 56,7	4 625	- 56,2	87,8	563	.
28.9	H. v. Maschinen für sonstige bestimmte Wirtschaftszweige	86 251	- 3,1	52 595	- 3,3	61,0	14 053	- 21,9
28.92	H. v. Bergwerks-, Bau- und Baustoffmaschinen	11 599	- 26,1	6 565	- 53,4	56,6	2 948	- 56,6
28.93	H. v. Maschinen für die Nahrungs- und Genussmittelerzeugung und die Tabakverarbeitung	22 056	15,8	12 560	134,6	56,9	.	.
28.99	H. v. Maschinen für sonstige bestimmte Wirtschaftszweige a. n. g.	39 254	- 6,2	24 058	- 3,8	61,3	9 341	- 3,2
29	H. v. Kraftwagen und Kraftwagenteilen	52 780	9,8	21 600	3,6	40,9	13 007	14,0
29.2	H. v. Karosserien, Aufbauten und Anhängern
29.3	H. v. Teilen und Zubehör für Kraftwagen	18 558	- 10,6
29.32	H. v. sonstigen Teilen und sonstigem Zubehör für Kraftwagen	18 558	- 10,6
30	Sonstiger Fahrzeugbau	50 703	- 0,0	15 784	- 8,9	31,1	10 072	51,5
30.1	Schiff- und Bootsbau	11 712	- 13,7
30.11	Schiffbau (ohne Boots- und Yachtbau)
30.12	Boots- und Yachtbau	-
31	H. v. Möbeln	15 441	31,8
31.01	H. v. Büro- und Ladenmöbeln
32	H. v. sonstigen Waren	248 083	26,0	148 591	17,7	59,9	48 424	38,4
32.5	H. v. medizinischen und zahnmedizinischen Apparaten und Materialien	237 728	30,6	142 445	20,7	59,9	47 359	42,0
32.9	H. v. Erzeugnissen a. n. g.
32.99	H. v. sonstigen Erzeugnissen a. n. g.
33	Reparatur und Installation von Maschinen und Ausrüstungen	116 521	1,7	8 084	- 16,1	6,9	4 690	- 22,8

**2. Umsatz der Betriebe im Verarbeitenden Gewerbe sowie im Bergbau und Gewinnung von Steinen und Erden in Schleswig-Holstein
im Februar 2021 nach Wirtschaftszweigen (Vorläufige Ergebnisse)**

WZ 2008	Bezeichnung	Umsatz						
		Insgesamt	Veränderung zum Vor- jahres- monat	Ausland	Veränderung zum Vor- jahres- monat	Export- quote	Eurozone	Veränderung zum Vor- jahres- monat
		1 000 Euro	%	1 000 Euro	%		1 000 Euro	%
33.1	Reparatur von Metallerzeugnissen, Maschinen und Ausrüstungen	90 200	2,6	3 144	- 5,2	3,5	.	.
33.12	Reparatur von Maschinen	71 163	5,1	1 276	10,1	1,8	830	- 2,3
33.14	Reparatur von elektrischen Ausrüstungen	2 432	.	—	—	—	—	—
33.15	Reparatur und Instandhaltung von Schiffen, Booten und Yachten	.	.	—	—	—	—	—
33.17	Reparatur und Instandhaltung von Fahrzeugen a. n. g.	12 375	0,8
33.2	Installation von Maschinen und Ausrüstungen a. n. g.	26 321	- 1,2	4 940	- 21,8	18,8	.	.
B + C	Verarbeitendes Gewerbe sowie Bergbau und Gewinnung von Steinen und Erden	2 449 271	- 2,0	1 013 091	0,3	41,4	430 758	- 3,4
Nach Hauptgruppen								
A	Vorleistungsgüterproduzent	628 537	- 4,2	305 449	- 1,3	48,6	149 788	- 4,6
B	Investitionsgüterproduzent	918 636	5,2	477 973	3,9	52,0	170 717	3,1
GG	Gebrauchsgüterproduzent	53 670	35,5	34 526	52,1	64,3	11 532	47,5
VG	Verbrauchsgüterproduzent	668 126	- 5,7	151 452	- 8,5	22,7	63 911	- 19,9
EN	Energie	180 302	- 18,9	43 692	- 16,7	24,2	34 810	- 3,2

3. Tätige Personen und Umsatz der fachlichen Betriebsteile im Verarbeitenden Gewerbe sowie Bergbau und Gewinnung von Steinen und Erden in Schleswig-Holstein im Februar 2021 nach Wirtschaftszweigen (Vorläufige Ergebnisse)

WZ 2008	Bezeichnung	Fachliche Betriebsteile		Tätige Personen	Verän- derung zum Vor- jahres- monat	Umsatz aus Eigenerzeugung						
		2021	2020			Insgesamt	Verän- derung zum Vor- jahres- monat	Auslands- umsatz	Verän- derung zum Vor- jahres- monat	Export quote	Eurozone	Verän- derung zum Vor- jahres- monat
B	Bergbau und Gewinnung von Steinen und Erden	3	4	223	- 3,5	30 819	126,6
05	Kohlenbergbau	—	—	—	—	—	—	—	—	—	—	—
06	Gewinnung von Erdöl und Erdgas	1	1	—	—	—	—	—
07	Erzbergbau	—	—	—	—	—	—	—	—	—	—	—
08	Gewinnung von Steinen und Erden, sonstiger Bergbau	2	3
09	Erbringung von Dienstleistungen für den Bergbau und die Gewinnung von Steinen und Erden	—	—	—	—	—	—	—	—	—	—	—
C	Verarbeitendes Gewerbe	744	769	106 316	- 0,9	2 157 150	- 4,0
10	H. v. Nahrungs- und Futtermitteln	125	129	15 790	1,5	388 222	- 9,1	97 108	- 1,4	25,0	51 069	- 4,5
10.1	Schlachten und Fleischverarbeitung	17	18	2 573	18,5	63 887	- 18,5	10 147	- 32,2	15,9	3 841	.
10.11	Schlachten (ohne Schlachten von Geflügel)	7	8	695	76,4	19 609	- 35,3
10.13	Fleischverarbeitung	10	10	1 878	5,7	44 278	- 7,9
10.2	Fischverarbeitung	5	5	849	9,3	14 367	3,1	188	.	1,3	.	.
10.3	Obst- und Gemüseverarbeitung	8	9	497	- 8,0	20 582	- 0,8
10.39	Sonstige Verarbeitung von Obst und Gemüse	6	7
10.5	Milchverarbeitung	14	13	1 189	5,1	104 528	- 3,6	27 757	10,1	26,6	16 080	- 15,9
10.51	Milchverarbeitung (ohne H. v. Speiseeis)	14	13	1 189	5,1	104 528	- 3,6	27 757	10,1	26,6	16 080	- 15,9
10.6	Mahl- und Schälsmühlen, H. v. Stärke und Stärkeerzeugnissen	5	5	1 526	4,0	43 984	19,9	26 504	29,0	60,3	.	.
10.61	Mahl- und Schälsmühlen	4	4
10.7	H. v. Back- und Teigwaren	34	34	3 844	- 4,7	32 728	- 19,5	985	- 76,3	3,0	.	.
10.71	H. v. Backwaren (ohne Dauerbackwaren)	31	31
10.72	H. v. Dauerbackwaren	3	3
10.8	H. v. sonstigen Nahrungsmitteln	37	37	4 790	- 1,0	97 635	- 9,7	29 637	- 4,6	30,4	14 526	- 11,0
10.82	H. v. Süßwaren (ohne Dauerbackwaren)	14	14	2 766	- 1,5	42 310	- 12,0	12 363	- 0,2	29,2	6 949	- 15,0
10.83	Verarbeitung von Kaffee und Tee, H. v. Kaffee-Ersatz	3	3	203	7,4	3 939	- 3,5
10.84	H. v. Würzmitteln und Soßen	3	3
10.85	H. v. Fertiggerichten	4	4
10.89	H. v. sonstigen Nahrungsmitteln a. n. g.	12	12	960	4,8	34 510	- 1,6	13 169	- 1,2	38,2	4 009	- 10,8
10.9	H. v. Futtermitteln	5	8	522	- 13,3	10 511	- 47,8
10.91	H. v. Futtermitteln für Nutztiere	4	6	—
11	Getränkeherstellung	13	12	1 419	13,3	21 672	- 23,4	1 043	- 31,3	4,8	.	.
11.07	H. v. Erfrischungsgetränken; Gewinnung natürlicher Mineralwässer	9	8	968	21,2	13 762	- 13,7
12	Tabakverarbeitung	1	1
13	H. v. Textilien	8	8	453	11,3	8 570	20,2	2 963	0,1	34,6	1 456	- 11,5
13.9	H. v. sonstigen Textilwaren	7	7
13.92	H. v. konfektionierten Textilwaren (ohne Bekleidung)	4	4	183	24,5	2 791	96,6
14	H. v. Bekleidung	1	2
15	H. v. Leder, Lederwaren und Schuhen	—	—	—	—	—	—	—	—	—	—	—
16	H. v. Holz-, Flecht-, Korb- und Korkwaren (ohne Möbel)	10	10	587	- 1,2	8 065	9,5	1 153	- 6,1	14,3	.	.

3. Tätige Personen und Umsatz der fachlichen Betriebsteile im Verarbeitenden Gewerbe sowie Bergbau und Gewinnung von Steinen und Erden in Schleswig-Holstein im Februar 2021 nach Wirtschaftszweigen (Vorläufige Ergebnisse)

WZ 2008	Bezeichnung	Fachliche Betriebsteile		Tätige Personen	Verän- derung zum Vor- jahres- monat	Umsatz aus Eigenerzeugung						
		2021	2020			Insgesamt	Verän- derung zum Vor- jahres- monat	Auslands- umsatz	Verän- derung zum Vor- jahres- monat	Export quote	Eurozone	Verän- derung zum Vor- jahres- monat
16.2	H. v. sonstigen Holz-, Kork-, Flecht- und Korbwaren (ohne Möbel)	9	9
16.23	H. v. sonstigen Konstruktionsteilen, Fertigbauteilen, Ausbauelementen und Fertigteilbauten aus Holz	6	5	342	28,1	2 690	51,5	.	.	.	–	–
17	H. v. Papier, Pappe und Waren daraus	19	20	3 134	- 15,0	65 943	- 15,3	19 958	- 25,3	30,3	12 820	- 23,4
17.1	H. v. Holz- und Zellstoff, Papier, Karton und Pappe	5	5	912	- 0,2	26 989	- 19,7	13 940	- 21,8	51,6	8 628	- 21,1
17.12	H. v. Papier, Karton und Pappe	5	5	912	- 0,2	26 989	- 19,7	13 940	- 21,8	51,6	8 628	- 21,1
17.2	H. v. Waren aus Papier, Karton und Pappe	14	15	2 222	- 19,9	38 954	- 12,0	6 018	- 32,2	15,4	4 192	- 27,6
17.21	H. v. Wellpapier und -pappe sowie von Verpackungsmitteln aus Papier, Karton und Pappe	9	9	1 208	1,6	27 864	3,7	4 595	- 2,4	16,5	3 060	27,8
17.23	H. v. Schreibwaren und Bürobedarf aus Papier, Karton und Pappe	3	3
18	H. v. Druckerzeugnissen; Vervielfältigung von bespielten Ton-, Bild- und Datenträgern	22	25	2 925	- 7,3	36 021	- 12,5	4 580	- 20,6	12,7	1 953	- 26,2
18.1	H. v. Druckerzeugnissen	22	25	2 925	- 7,3	36 021	- 12,5	4 580	- 20,6	12,7	1 953	- 26,2
18.11	Drucken von Zeitungen	3	4	–	–	–	–	–
18.12	Drucken a. n. g.	14	16	2 043	- 4,5	31 113	- 11,0	4 580	- 20,6	14,7	1 953	- 26,2
18.14	Binden von Druckerzeugnissen und damit verbundene Dienstleistungen	4	4	–	–	–	–	–
19	Kokerei und Mineralölverarbeitung	6	5
19.2	Mineralölverarbeitung	5	5	896	- 3,1	123 276	- 31,8
20	H. v. chemischen Erzeugnissen	62	62	6 069	- 0,6	239 255	2,5	143 968	4,3	60,2	66 210	9,7
20.1	H. v. chemischen Grundstoffen, Düngemitteln und Stickstoffverbindungen, Kunststoffen in Primärformen und synthetischem Kautschuk in Primärformen	27	26	2 824	- 0,9	157 331	7,6	96 905	5,4	61,6	47 517	19,8
20.12	H. v. Farbstoffen und Pigmenten	3	3	439	1,4	14 333	- 4,2	8 799	- 0,1	61,4	4 107	- 6,2
20.13	H. v. sonstigen anorganischen Grundstoffen und Chemiekalien	7	6	467	- 1,1
20.14	H. v. sonstigen organischen Grundstoffen und Chemikalien	8	8	1 075	- 1,5	65 078	12,5	30 870	12,8	47,4	11 830	19,5
20.16	H. v. Kunststoffen in Primärformen	6	6	528	- 2,4	37 711	38,7	29 034	42,1	77,0	.	.
20.2	H. v. Schädlingsbekämpfungs-, Pflanzenschutz- und Desinfektionsmitteln	5	3	817	.	15 437
20.3	H. v. Anstrichmitteln, Druckfarben und Kitten	4	4
20.4	H. v. Seifen, Wasch-, Reinigungs- und Körperpflegemitteln sowie von Duftstoffen	10	10	628	10,8	10 505	1,2	5 341	- 0,1	50,8	2 510	- 21,3
20.41	H. v. Seifen, Wasch-, Reinigungs- und Poliermitteln	6	6	275	10,0	4 809	4,2	2 942	13,7	61,2	1 394	.
20.42	H. v. Körperpflegemitteln und Duftstoffen	4	4	353	11,4	5 697	- 1,2	2 399	- 12,9	42,1	1 116	.
20.5	H. v. sonstigen chemischen Erzeugnissen	15	18	1 270	- 5,8	43 331	- 11,7	28 654	- 3,0	66,1	11 649	- 9,3
20.59	H. v. sonstigen chemischen Erzeugnissen a. n. g.	12	15	919	- 9,1	27 101	- 14,0

3. Tätige Personen und Umsatz der fachlichen Betriebsteile im Verarbeitenden Gewerbe sowie Bergbau und Gewinnung von Steinen und Erden in Schleswig-Holstein im Februar 2021 nach Wirtschaftszweigen (Vorläufige Ergebnisse)

WZ 2008	Bezeichnung	Fachliche Betriebsteile		Tätige Personen	Verän- derung zum Vor- jahres- monat	Umsatz aus Eigenerzeugung						
		2021	2020			Insgesamt	Verän- derung zum Vor- jahres- monat	Auslands- umsatz	Verän- derung zum Vor- jahres- monat	Export quote	Eurozone	Verän- derung zum Vor- jahres- monat
21	H. v. pharmazeutischen Erzeugnissen	17	16	6 439	4,1	187 881	3,4	52 448	- 7,9	27,9	13 549	- 33,6
21.2	H. v. pharmazeutischen Spezialitäten und sonstigen pharmazeutischen Erzeugnissen	15	15
22	H. v. Gummi- und Kunststoffwaren	53	57	6 442	6,2	87 967	4,3	31 692	4,4	36,0	18 753	3,8
22.1	H. v. Gummiwaren	12	12	1 555	- 3,3	19 263	0,0	9 196	9,1	47,7	6 450	6,1
22.19	H. v. sonstigen Gummiwaren	11	11
22.2	H. v. Kunststoffwaren	41	45	4 887	9,7	68 705	5,5	22 495	2,6	32,7	12 303	2,7
22.21	H. v. Platten, Folien, Schläuchen und Profilen aus Kunststoffen	6	6	819	185,4	9 158	200,2	4 203	.	45,9	3 432	.
22.22	H. v. Verpackungsmitteln aus Kunststoffen	5	6	459	- 7,5	9 176	1,1
22.23	H. v. Baubedarfsartikeln aus Kunststoffen	7	7	692	4,1	8 354	7,8
22.29	H. v. sonstigen Kunststoffwaren	23	26	2 917	- 3,0	42 016	- 7,1	14 458	- 14,2	34,4	6 380	- 21,5
23	H. v. Glas und Glaswaren, Keramik, Verarbeitung von Steinen und Erden	23	23	2 339	- 3,7	26 087	- 22,9	9 342	- 14,9	35,8	6 046	- 13,3
23.1	H. v. Glas und Glaswaren	8	8	648	- 0,9	9 342	- 14,6	2 824	- 3,8	30,2	1 900	- 4,1
23.12	Veredlung und Bearbeitung von Flachglas	4	4	256	- 1,5	2 381	- 0,2
23.6	H. v. Erzeugnissen aus Beton, Zement und Gips	6	7
23.61	H. v. Erzeugnissen aus Beton, Zement und Kalksandstein für den Bau	4	4	425	- 0,9	3 969	- 32,3
23.9	H. v. Schleifkörpern und Schleifmitteln auf Unterlage sowie sonstigen Erzeugnissen aus nichtmetallischen Mineralien a.n.g.	7	7	522	.	4 571	- 11,6	2 359	- 6,7	51,6	733	.
23.91	H. v. Schleifkörpern und Schleifmitteln auf Unterlage	4	4	733	.
23.99	H. v. sonstigen Erzeugnissen aus nichtmetallischen Mineralien a. n. g.	3	3	-	-
24	Metallerzeugung und -bearbeitung	10	10	886	- 4,0	9 213	- 14,7	3 459	- 1,2	37,5	2 408	- 4,2
24.5	Gießereien	7	7	799	- 3,5	7 474	- 18,0	2 610	- 13,1	34,9	.	.
24.51	Eisengießereien	5	5	2 610	- 13,1	.	.	.
25	H. v. Metallerzeugnissen	54	54	4 843	- 4,6	48 044	- 3,0	10 890	- 20,8	22,7	5 652	- 28,5
25.1	Stahl- und Leichtmetallbau	14	14	1 010	0,9	8 525	20,5	1 210	15,7	14,2	718	13,3
25.11	H. v. Metallkonstruktionen	9	9	712	0,6	5 956	8,3
25.12	H. v. Ausbauelementen aus Metall	5	5	298	1,7	2 569	63,5
25.5	H. v. Schmiede-, Press-, Zieh- und Stanzteilen, gewalzten Ringen und pulvermetallurgischen Erzeugnissen	3	3	188	- 2,6	3 287	18,9
25.6	Oberflächenveredlung und Wärmebehandlung; Mechanik a. n. g.	18	17	1 432	- 1,4	12 667	11,0	759	22,4	6,0	427	- 13,8
25.61	Oberflächenveredlung und Wärmebehandlung	5	4	394	18,3	2 916	12,6	370	- 16,3	12,7	.	.
25.62	Mechanik a. n. g.	13	13	1 038	- 7,3	9 751	10,5	389	118,3	4,0	.	.
25.7	H. v. Schneidwaren, Werkzeugen, Schlössern und Beschlägen aus unedlen Metallen	5	5	471	- 11,0	6 600	17,1	3 107	5,8	47,1	1 075	31,6
25.73	H. v. Werkzeugen	4	4	3 107	.	.	1 075	.

3. Tätige Personen und Umsatz der fachlichen Betriebsteile im Verarbeitenden Gewerbe sowie Bergbau und Gewinnung von Steinen und Erden in Schleswig-Holstein im Februar 2021 nach Wirtschaftszweigen (Vorläufige Ergebnisse)

WZ 2008	Bezeichnung	Fachliche Betriebsteile		Tätige Personen	Verän- derung zum Vor- jahres- monat	Umsatz aus Eigenerzeugung						
		2021	2020			Insgesamt	Verän- derung zum Vor- jahres- monat	Auslands- umsatz	Verän- derung zum Vor- jahres- monat	Export quote	Eurozone	Verän- derung zum Vor- jahres- monat
25.9	H. v. sonstigen Metallwaren	10	10	1 036	- 4,6	10 943	- 18,7	2 453	- 34,1	22,4	1 833	- 28,6
25.99	H. v. sonstigen Metallwaren a. n. g.	5	5	503	- 1,6	3 983	- 16,3	.	.	.	75	.
26	H. v. Datenverarbeitungsgeräten, elektronischen und optischen Erzeugnissen	46	46	7 102	1,1	125 578	9,2	83 082	5,2	66,2	23 144	- 38,0
26.1	H. v. elektronischen Bauelementen und Leiterplatten	10	10	1 588	- 2,9	34 117	- 13,3	20 273	- 24,3	59,4	7 466	- 63,5
26.11	H. v. elektronischen Bauelementen	7	7	1 339	1,5	29 584
26.12	H. v. bestückten Leiterplatten	3	3	249	- 21,2	4 532
26.3	H. v. Geräten und Einrichtungen der Telekommunikationstechnik	5	5	558	3,7	7 606	24,0	3 611	58,6	47,5	.	.
26.4	H. v. Geräten der Unterhaltungselektronik	3	3
26.5	H. v. Mess-, Kontroll-, Navigations- u. ä. Instrumenten und Vorrichtungen; H. v. Uhren	20	21	2 831	2,9	46 837	5,2	30 783	3,8	65,7	9 123	- 6,2
26.51	H. v. Mess-, Kontroll-, Navigations- u. ä. Instrumenten und Vorrichtungen	20	21	2 831	2,9	46 837	5,2	30 783	3,8	65,7	9 123	- 6,2
26.7	H. v. optischen und fotografischen Instrumenten und Geräten	7	6	1 873	10,6	31 651	35,1	27 058	37,3	85,5	5 306	- 9,3
27	H. v. elektrischen Ausrüstungen	39	39	3 532	- 2,5	66 284	- 0,7	34 252	8,6	51,7	17 580	5,2
27.1	H. v. Elektromotoren, Generatoren, Transformatoren, Elektrizitätsverteilungs- und -schalt-einrichtungen	14	16	1 264	- 3,4	31 703	11,2	17 855	4,0	56,3	9 040	- 1,1
27.11	H. v. Elektromotoren, Generatoren und Transformatoren	7	8	807	2,3	26 956	26,0	17 388	14,4	64,5	.	.
27.12	H. v. Elektrizitätsverteilungs- und -schalt-einrichtungen	7	8	457	- 12,1	4 747	- 33,3	467	- 76,4	9,8	.	.
27.3	H. v. Kabeln und elektrischem Installationsmaterial	4	4	287	.	5 442	.	2 838	.	52,2	.	.
27.33	H. v. elektrischem Installationsmaterial	3	3
27.4	H. v. elektrischen Lampen und Leuchten	6	5	274	12,3	4 323	54,9	2 243	245,9	51,9	592	93,4
27.9	H. v. sonstigen elektrischen Ausrüstungen und Geräten a. n. g.	12	12	1 576	- 7,8	22 691	- 21,5	10 338	0,7	45,6	5 791	1,7
28	Maschinenbau	98	105	16 163	- 5,2	284 719	- 8,6	187 038	- 6,3	65,7	62 246	- 15,2
28.1	H. v. nicht wirtschaftszweig-spezifischen Maschinen	30	33	6 459	- 4,6	121 542	- 3,6	81 960	- 0,3	67,4	29 720	- 4,1
28.12	H. v. hydraulischen und pneumatischen Komponenten und Systemen	3	3
28.13	H. v. Pumpen und Kompressoren a. n. g.	13	15	2 196	- 2,1	32 358	10,4	22 228	16,5	68,7	7 615	5,1
28.14	H. v. Armaturen a. n. g.	8	9	1 627	- 11,1	31 771	- 2,4	20 844	- 1,9	65,6	7 674	- 12,4
28.15	H. v. Lagern, Getrieben, Zahnrädern und Antriebselementen	5	5	958	- 1,7	24 292	- 14,1
28.2	H. v. sonstigen nicht wirtschafts-zweigspezifischen Maschinen	30	36	3 633	- 14,0	71 683	- 16,8	45 122	- 7,8	62,9	17 309	- 21,7
28.22	H. v. Hebezeugen und Fördermitteln	9	11	1 252	- 25,7	43 692	1,7
28.25	H. v. kälte- und lufttechnischen Erzeugnissen, nicht für den Haushalt	7	7	2 758	- 13,1
28.29	H. v. sonstigen nicht wirtschafts-zweigspezifischen Maschinen a. n. g.	12	15	1 479	- 11,5	14 651	- 49,4	10 801	- 20,9	73,7	2 098	- 52,8
28.4	H. v. Werkzeugmaschinen	7	6

3. Tätige Personen und Umsatz der fachlichen Betriebsteile im Verarbeitenden Gewerbe sowie Bergbau und Gewinnung von Steinen und Erden in Schleswig-Holstein im Februar 2021 nach Wirtschaftszweigen (Vorläufige Ergebnisse)

WZ 2008	Bezeichnung	Fachliche Betriebsteile		Tätige Personen	Verän- derung zum Vor- jahres- monat	Umsatz aus Eigenerzeugung						
		2021	2020			Insgesamt	Verän- derung zum Vor- jahres- monat	Auslands- umsatz	Verän- derung zum Vor- jahres- monat	Export quote	Eurozone	Verän- derung zum Vor- jahres- monat
28.41	H. v. Werkzeugmaschinen für die Metallbearbeitung	4	3	546	.	5 051	- 57,7	4 473	- 57,0	88,5	510	.
28.49	H. v. sonstigen Werkzeugmaschinen	3	3
28.9	H. v. Maschinen für sonstige bestimmte Wirtschaftszweige	29	28	4 828	- 0,6	80 743	- 0,5	50 910	- 3,2	63,1	13 317	- 21,0
28.92	H. v. Bergwerks-, Bau- und Baustoffmaschinen	5	4	508	8,3	11 053	- 24,5	6 358	- 53,5	57,5	2 787	- 56,6
28.93	H. v. Maschinen für die Nahrungs- und Genussmittelerzeugung und die Tabakverarbeitung	6	6	1 319	- 1,9	21 556	13,8	12 064	130,3	56,0	.	.
28.99	H. v. Maschinen für sonstige bestimmte Wirtschaftszweige a. n. g.	13	13	2 154	- 0,6	34 443	- 0,7	23 049	- 2,4	66,9	8 779	- 0,5
29	H. v. Kraftwagen und Kraftwagenteilen	12	11	3 294	- 5,1	50 518	9,4	20 958	3,6	41,5	12 678	13,1
29.1	H. v. Kraftwagen und Kraftwagenmotoren	3	2
29.2	H. v. Karosserien, Aufbauten und Anhängern	4	4
29.3	H. v. Teilen und Zubehör für Kraftwagen	5	5	1 944	- 8,5	16 755	- 13,5	7 693	- 28,6	45,9	.	.
29.32	H. v. sonstigen Teilen und sonstigem Zubehör für Kraftwagen	5	5	1 944	- 8,5	16 755	- 13,5	7 693	- 28,6	45,9	.	.
30	Sonstiger Fahrzeugbau	18	19	6 814	5,7	41 922	2,4	14 448	- 6,3	34,5	10 039	51,1
30.1	Schiff- und Bootsbau	10	11	5 441	6,2	11 160	- 13,1
30.11	Schiffbau (ohne Boots- und Yachtbau)	6	7
30.12	Boots- und Yachtbau	4	4	—
31	H. v. Möbeln	7	8	807	1,1	13 275	36,8
31.01	H. v. Büro- und Ladenmöbeln	3	4	569	0,9
32	H. v. sonstigen Waren	25	28	7 433	- 0,3	151 764	23,4	117 029	17,2	77,1	35 949	36,2
32.5	H. v. medizinischen und zahnmedizinischen Apparaten und Materialien	19	22	6 609	0,3	141 115	33,0	110 006	23,6	78,0	34 392	42,4
32.9	H. v. Erzeugnissen a. n. g.	4	4
32.99	H. v. sonstigen Erzeugnissen a. n. g.	4	4
33	Reparatur und Installation von Maschinen und Ausrüstungen	75	79	8 306	- 0,2	134 404	- 1,3	15 264	- 18,5	11,4	6 565	- 23,5
33.1	Reparatur von Metallerzeugnissen, Maschinen und Ausrüstungen	56	57	5 614	2,1	92 676	1,9	10 075	- 17,1	10,9	4 258	- 19,6
33.11	Reparatur von Metallerzeugnissen	3	3	—
33.12	Reparatur von Maschinen	21	23	2 550	2,8	56 614	9,0	2 234	- 31,3	3,9	1 157	- 25,3
33.13	Reparatur von elektronischen und optischen Geräten	12	12	464	- 2,7	10 320	- 9,1	4 642	- 4,2	45,0	1 501	- 13,1
33.14	Reparatur von elektrischen Ausrüstungen	7	6	357	24,0	2 863	- 7,7	—	—	—	—	—
33.15	Reparatur und Instandhaltung von Schiffen, Booten und Yachten	5	5	275	- 34,7	1 957	- 29,2	.	—	.	.	—
33.16	Reparatur und Instandhaltung von Luft- und Raumfahrzeugen	3	3	143	- 8,9	2 913	- 4,3
33.17	Reparatur und Instandhaltung von Fahrzeugen a. n. g.	3	3	850	1,2
33.2	Installation von Maschinen und Ausrüstungen a. n. g.	19	22	2 692	- 4,6	41 728	- 7,8	5 189	- 21,3	12,4	2 307	- 29,8

3. Tätige Personen und Umsatz der fachlichen Betriebsteile im Verarbeitenden Gewerbe sowie Bergbau und Gewinnung von Steinen und Erden in Schleswig-Holstein im Februar 2021 nach Wirtschaftszweigen (Vorläufige Ergebnisse)

WZ 2008	Bezeichnung	Fachliche Betriebsteile		Tätige Personen	Verän- derung zum Vor- jahres- monat	Umsatz aus Eigenerzeugung						
		2021	2020			Insgesamt	Verän- derung zum Vor- jahres- monat	Auslands- umsatz	Verän- derung zum Vor- jahres- monat	Export quote	Eurozone	Verän- derung zum Vor- jahres- monat
		Anzahl				%	1 000 Euro	%	1 000 Euro	%	1 000 Euro	%
B + C Verarbeitendes Gewerbe sowie Bergbau und Gewinnung von Steinen und Erden		747	773	106 539	- 0,9	2 187 969	- 3,2	904 152	- 0,7	41,3	390 007	- 4,8
Nach Hauptgruppen												
A	Vorleistungsgüterproduzent	264	272	29 295	- 2,4	619 006	- 2,9	293 594	- 0,5	47,4	148 104	- 3,8
B	Investitionsgüterproduzent	264	280	46 266	- 1,5	722 027	2,1	386 667	1,6	53,6	138 294	- 0,2
GG	Gebrauchsgüterproduzent	21	21	3 060	1,6	50 840	40,1	34 157	52,3	67,2	.	.
VG	Verbrauchsgüterproduzent	191	194	26 929	1,7	645 737	- 6,1	148 307	- 9,4	23,0	58 519	- 22,3
EN	Energie	7	6	989	- 2,4	150 359	- 21,5	41 427	- 15,6	27,6	.	.

4. Auftragseingang der fachlichen Betriebsteile in ausgewählten Bereichen des Verarbeitenden Gewerbes in Schleswig-Holstein im Februar 2021 (Vorläufige Ergebnisse)

WZ 2008	Bezeichnung	Fachliche Betriebs- teile	Auftragseingang					
			Insgesamt	Verände- rung zum Vorjahres- monat	Ausland	Verände- rung zum Vorjahres- monat	Eurozone	Verände- rung zum Vorjahres- monat
		Anzahl	1 000 Euro	%	1 000 Euro	%	1 000 Euro	%
13	H. v. Textilien	8	1 046	- 68,3
13.9	H. v. sonstigen Textilwaren	7	5 648	- 40,4	787	- 72,1	.	.
13.92	H. v. konfektionierten Textilwaren (ohne Bekleidung)	4	2 778	- 25,8
14	H. v. Bekleidung	1
17	H. v. Papier, Pappe und Waren daraus	19	72 960	- 2,0	21 365	- 21,9	11 600	- 33,9
17.1	H. v. Holz- und Zellstoff, Papier, Karton und Pappe	5	30 350	1,2	15 050	- 17,3	7 551	- 30,2
17.12	H. v. Papier, Karton und Pappe	5	30 350	1,2	15 050	- 17,3	7 551	- 30,2
17.2	H. v. Waren aus Papier, Karton und Pappe	14	42 609	- 4,1	6 315	- 30,9	4 050	- 39,9
17.21	H. v. Wellpapier und -pappe sowie von Verpackungsmitteln aus Papier, Karton und Pappe	9	31 400	17,6	4 828	2,0	2 801	- 9,0
17.23	H. v. Schreibwaren und Bürobedarf aus Papier, Karton und Pappe	3
20	H. v. chemischen Erzeugnissen	57	255 646	5,7	156 039	6,6	70 620	15,4
20.1	H. v. chemischen Grundstoffen, Düngemitteln und Stickstoffverbindungen, Kunststoffen in Primärformen und synthetischem Kautschuk in Primärformen	26	172 877	12,4	108 467	9,1	51 468	31,0
20.12	H. v. Farbstoffen und Pigmenten	3	22 086	26,2	14 502	29,4	6 434	31,8
20.13	H. v. sonstigen anorganischen Grundstoffen und Chemiekalien	7
20.14	H. v. sonstigen organischen Grundstoffen und Chemikalien	7	68 711	9,6	34 633	7,1	11 729	24,5
20.16	H. v. Kunststoffen in Primärformen	6	41 671	53,3	30 977	52,3	.	.
20.2	H. v. Schädlingsbekämpfungs-, Pflanzenschutz- und Desinfektionsmitteln	4	14 783
20.3	H. v. Anstrichmitteln, Druckfarben und Kitten	4
20.4	H. v. Seifen, Wasch-, Reinigungs- und Körperpflegemitteln sowie von Duftstoffen	10	10 837	- 9,8	5 531	- 7,7	2 308	- 35,1
20.41	H. v. Seifen, Wasch-, Reinigungs- und Poliermitteln	6	4 810	- 18,7	2 805	- 16,9	1 226	.
20.42	H. v. Körperpflegemitteln und Duftstoffen	4	6 027	- 1,1	2 726	4,1	1 082	.
20.5	H. v. sonstigen chemischen Erzeugnissen	12	45 200	- 7,3	29 793	- 0,4	12 496	- 10,1
20.59	H. v. sonstigen chemischen Erzeugnissen a. n. g.	10
21	H. v. pharmazeutischen Erzeugnissen	17	195 162	6,9	58 292	2,4	14 816	- 20,0
21.2	H. v. pharmazeutischen Spezialitäten und sonstigen pharmazeutischen Erzeugnissen	15
24	Metallerzeugung und -bearbeitung	8	11 740	- 1,9	4 150	13,2	2 863	8,3
24.5	Gießereien	6	10 489	0,1	3 490	6,7	.	.
24.51	Eisengießereien	5	.	.	3 490	6,7	.	.
25	H. v. Metallerzeugnissen	54	55 225	9,7	12 425	17,3	4 843	- 15,5
25.1	Stahl- und Leichtmetallbau	14	11 263	16,3	1 782	75,5	.	.
25.11	H. v. Metallkonstruktionen	9	8 419	9,5
25.12	H. v. Ausbauelementen aus Metall	5	2 844	42,8

4. Auftragseingang der fachlichen Betriebsteile in ausgewählten Bereichen des Verarbeitenden Gewerbes in Schleswig-Holstein im Februar 2021 (Vorläufige Ergebnisse)

WZ 2008	Bezeichnung	Fachliche Betriebs- teile	Auftragseingang					
			Insgesamt	Verände- rung zum Vorjahres- monat	Ausland	Verände- rung zum Vorjahres- monat	Eurozone	Verände- rung zum Vorjahres- monat
		Anzahl	1 000 Euro	%	1 000 Euro	%	1 000 Euro	%
25.5	H. v. Schmiede-, Press-, Zieh- und Stanzteilen, gewalzten Ringen und pulvermetallurgischen Erzeugnissen	3	4 001	48,2
25.6	Oberflächenveredlung und Wärmebehandlung;	18	13 846	16,8	737	27,3	479	5,8
25.61	Oberflächenveredlung und Wärmebehandlung	5	3 001	20,2	428	10,7	.	.
25.62	Mechanik a. n. g.	13	10 845	15,8	309	60,8	.	.
25.7	H. v. Schneidwaren, Werkzeugen, Schlössern und Beschlägen aus unedlen Metallen	5	6 647	31,8	3 088	24,3	1 194	.
25.73	H. v. Werkzeugen	4	.	.	3 088	.	1 194	30,6
25.9	H. v. sonstigen Metallwaren	10	10 702	- 23,9	2 283	- 40,7	1 783	- 30,9
25.99	H. v. sonstigen Metallwaren a. n. g.	5	3 930	- 29,0	81	- 30,7	.	.
26	H. v. Datenverarbeitungsgeräten, elektronischen und optischen Erzeugnissen	43	125 784	4,7	84 735	2,3	28 250	- 30,4
26.1	H. v. elektronischen Bauelementen und Leiterplatten	10	35 551	- 14,8	22 171	- 24,0	8 814	- 58,9
26.11	H. v. elektronischen Bauelementen	7
26.12	H. v. bestückten Leiterplatten	3
26.3	H. v. Geräten und Einrichtungen der Telekommunikationstechnik	5	10 322	72,1	.	.	1 837	.
26.4	H. v. Geräten der Unterhaltungselektronik	3
26.5	H. v. Mess-, Kontroll-, Navigations- u. ä. Instrumenten und Vorrichtungen; H. v. Uhren	18	44 570	- 1,0	29 636	- 0,7	9 647	- 17,4
26.51	H. v. Mess-, Kontroll-, Navigations- u. ä. Instrumenten und Vorrichtungen	18	44 570	- 1,0	29 636	- 0,7	9 647	- 17,4
26.7	H. v. optischen und fotografischen Instrumenten und Geräten	6	31 754	22,9	26 854	31,7	6 887	17,7
27	H. v. elektrischen Ausrüstungen	36	82 141	42,0	41 278	38,0	21 884	118,9
27.1	H. v. Elektromotoren, Generatoren, Transformatoren, Elektrizitätsverteilungs- und -schaltanlagen	13	38 940	58,5	24 007	61,7	14 263	319,8
27.11	H. v. Elektromotoren, Generatoren und Transformatoren	7	34 361	71,6	.	.	13 657	.
27.12	H. v. Elektrizitätsverteilungs- und -schaltanlagen	6	4 579	0,7	.	.	606	.
27.3	H. v. Kabeln und elektrischem Installationsmaterial	3	5 745	.	2 707	.	1 386	.
27.4	H. v. elektrischen Lampen und Leuchten	6	3 088	9,7	1 121	78,1	372	40,5
27.9	H. v. sonstigen elektrischen Ausrüstungen und Geräten a. n. g.	11	32 105	30,2	12 398	11,4	5 372	16,8
28	Maschinenbau	94	352 829	3,9	233 105	4,0	92 928	32,1
28.1	H. v. nicht wirtschaftszweig-spezifischen Maschinen	29	153 683	9,6	98 870	5,7	41 289	16,1
28.12	H. v. hydraulischen und pneumatischen Komponenten und Systemen	3
28.13	H. v. Pumpen und Kompressoren a. n. g.	12	41 927	22,1	27 629	15,3	11 800	44,5
28.14	H. v. Armaturen a. n. g.	8	32 244	- 22,5	21 484	- 24,1	9 168	- 29,1

4. Auftragseingang der fachlichen Betriebsteile in ausgewählten Bereichen des Verarbeitenden Gewerbes in Schleswig-Holstein im Februar 2021 (Vorläufige Ergebnisse)

WZ 2008	Bezeichnung	Fachliche Betriebs- teile	Auftragseingang					
			Insgesamt	Verände- rung zum Vorjahres- monat	Ausland	Verände- rung zum Vorjahres- monat	Eurozone	Verände- rung zum Vorjahres- monat
		Anzahl	1 000 Euro	%	1 000 Euro	%	1 000 Euro	%
28.15	H. v. Lagern, Getrieben, Zahnradern und Antriebselementen	5	28 673	2,3
28.2	H. v. sonstigen nicht wirtschafts- zweigspezifischen Maschinen	27	94 225	18,1	55 166	16,9	27 867	79,0
28.22	H. v. Hebezeugen und Fördermitteln	8	61 995	39,5
28.25	H. v. kälte- und lufttechnischen Erzeugnissen, nicht für den Haushalt	7	2 935	53,6
28.29	H. v. sonstigen nicht wirtschafts- zweigspezifischen Maschinen a. n. g.	10	17 577	- 18,2	8 436	- 41,2	3 750	18,7
28.4	H. v. Werkzeugmaschinen	7
28.41	H. v. Werkzeugmaschinen für die Metallbearbeitung	4	6 308	- 13,5	5 528	4,9	1 035	- 28,8
28.49	H. v. sonstigen Werkzeugmaschinen	3
28.9	H. v. Maschinen für sonstige bestimmte Wirtschaftszweige	29	89 741	- 13,6	65 737	- 9,7	18 088	13,2
28.92	H. v. Bergwerks-, Bau- und Baustoffmaschinen	5	14 171	- 36,7	7 948	- 56,6	5 725	.
28.93	H. v. Maschinen für die Nahrungs- und Genussmittelerzeugung und die Tabakverarbeitung	6	12 846	- 56,7	7 230	.	.	.
28.99	H. v. Maschinen für sonstige bestimmte Wirtschaftszweige a. n. g.	13	40 895	27,8	30 615	36,7	10 362	32,2
29	H. v. Kraftwagen und Kraftwagenteilen	9	15 723	- 31,6	6 401	- 36,5	2 668	- 52,8
29.2	H. v. Karosserien, Aufbauten und Anhängern	3
29.3	H. v. Teilen und Zubehör für Kraftwagen	5	11 871	8,0	5 387	- 7,4	.	.
29.32	H. v. sonstigen Teilen und sonstigem Zubehör für Kraftwagen	5	11 871	8,0	5 387	- 7,4	.	.
30	Sonstiger Fahrzeugbau	11	84 626	63,3	44 946	1320,1	.	.
30.1	Schiff- und Bootsbau	4
30.11	Schiffbau (ohne Boots- und Yachtbau)	3
C	Verarbeitendes Gewerbe	357	1 259 223	8,1	664 676	10,9	286 918	21,2

**5. Betriebe, Tätige Personen, geleistete Arbeitsstunden, Bruttoentgelte und Umsatz im Verarbeitenden Gewerbe sowie im Bergbau und Gewinnung von Steinen und Erden in den kreisfreien Städten, Kreisen und ausgewählten Gemeinden in Schleswig-Holstein im Februar 2021
(Vorläufige Ergebnisse)**

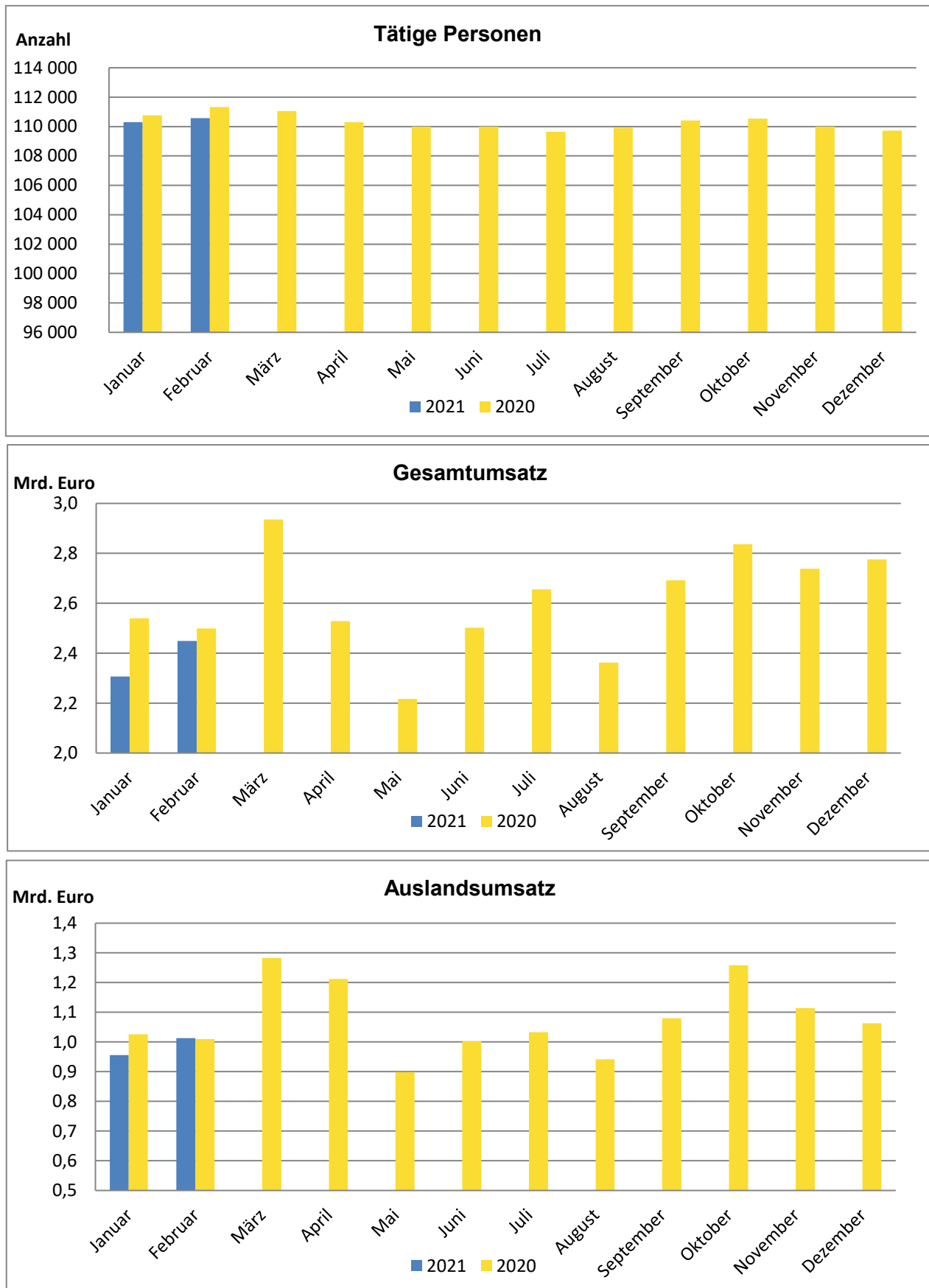
Kreise Gemeinden	Betriebe	Tätige Personen	Geleistete Arbeits- stunden	Bruttoent- gelte	Umsatz			
					Insgesamt	Ausland	Exportquote	Eurozone
					1 000 Euro		%	1 000 Euro
01 Flensburg, Stadt	21	4 421	548	16 570	69 559	32 422	46,6	12 654
02 Kiel, Landeshauptstadt	37	11 635	1 505	62 546	142 401	70 291	49,4	17 980
03 Lübeck, Hansestadt	43	14 084	1 836	68 431	378 780	219 910	58,1	72 432
04 Neumünster, Stadt	18	3 556	425	14 888	86 267	48 045	55,7	.
51 Dithmarschen	26	5 143	677	21 138	283 453	111 545	39,4	69 486
dar. 51011 Brunsbüttel, Stadt	8	2 187	268	9 717	99 198	73 039	73,6	35 503
51072 Marne, Stadt	4	540	68	1 082	6 913	.	.	.
53 Herzogtum Lauenburg	30	4 950	697	21 890	88 953	40 721	45,8	15 486
dar. 53020 Büchen	4	839	111	5 137
53032 Geesthacht, Stadt	9	1 091	154	3 785	20 713	10 929	52,8	6 589
53116 Schwarzenbek, Stadt	5	1 215	160	6 492	21 894	.	.	1 930
54 Nordfriesland	22	4 375	610	14 642	110 795	12 748	11,5	4 845
dar. 54056 Husum, Stadt	7	2 078	293	7 233	69 247	3 727	5,4	.
55 Ostholstein	23	4 563	579	15 645	81 704	22 974	28,1	11 603
56 Pinneberg	80	13 582	1 778	55 364	317 800	86 112	27,1	35 974
dar. 56015 Elmshorn, Stadt	11	2 171	294	8 522	28 597	9 629	33,7	6 622
56039 Pinneberg, Stadt	11	1 367	168	4 483	16 751	5 241	31,3	2 149
56043 Rellingen	8	925	129	3 297	9 588	.	.	.
56044 Schenefeld, Stadt	4	1 344	160	5 102	14 946	1 769	11,8	.
56048 Tornesch, Stadt	8	1 809	248	7 812	44 779	24 769	55,3	4 933
56049 Uetersen, Stadt	6	1 266	166	5 175	25 329	13 145	51,9	6 332
56050 Wedel, Stadt	16	3 126	414	16 115	119 215	26 272	22,0	10 897
57 Plön	11	2 157	268	6 783	27 907	15 850	56,8	.
58 Rendsburg-Eckernförde	35	5 694	672	21 040	102 897	44 314	43,1	26 459
dar. 58135 Rendsburg, Stadt	6	968	118	3 655	6 810	3 441	50,5	.
59 Schleswig-Flensburg	23	3 396	432	9 188	70 085	20 278	28,9	10 619
60 Segeberg	72	13 540	1 772	55 622	324 891	129 756	39,9	62 626
dar. 60039 Henstedt-Ulzburg	8	808	117	3 111	22 981	14 148	61,6	6 674
60044 Kaltenkirchen, Stadt	12	1 576	221	5 124	52 265	19 556	37,4	7 214
60063 Norderstedt, Stadt	33	7 897	1 025	36 456	196 943	86 566	44,0	42 869
60092 Wahlstedt, Stadt	6	1 746	221	5 902	22 284	2 800	12,6	1 452
61 Steinburg	31	5 057	625	17 555	107 532	43 258	40,2	18 341
dar. 61046 Itzehoe, Stadt	9	1 420	163	5 901	29 111	14 820	50,9	4 248
62 Stormarn	70	14 425	1 892	61 832	256 246	114 868	44,8	49 662
dar. 62001 Ahrensburg, Stadt	14	2 793	358	13 938	49 932	22 058	44,2	9 746
62004 Bad Oldesloe, Stadt	7	2 763	347	11 868	35 407	19 200	54,2	7 847
62006 Bargteheide, Stadt	5	1 371	176	5 327	50 248	.	.	.
62009 Barsbüttel	5	513	63	1 851	6 917	2 624	37,9	1 044
62018 Glinde, Stadt	5	1 208	143	6 777	19 740	6 519	33,0	.
62060 Reinbek, Stadt	14	2 481	362	10 289	50 281	12 171	24,2	6 891
62082 Trittau	7	847	103	2 779	12 299	8 062	65,6	4 324
Schleswig-Holstein	542	110 578	14 316	463 134	2 449 271	1 013 091	41,4	430 758

6. Betriebe, Tätige Personen, geleistete Arbeitsstunden, Bruttoentgelte und Umsatz im Verarbeitenden Gewerbe sowie im Bergbau und Gewinnung von Steinen und Erden in Schleswig-Holstein von 2007 bis 2021 (Aktuelles Jahr = Vorläufige Ergebnisse)

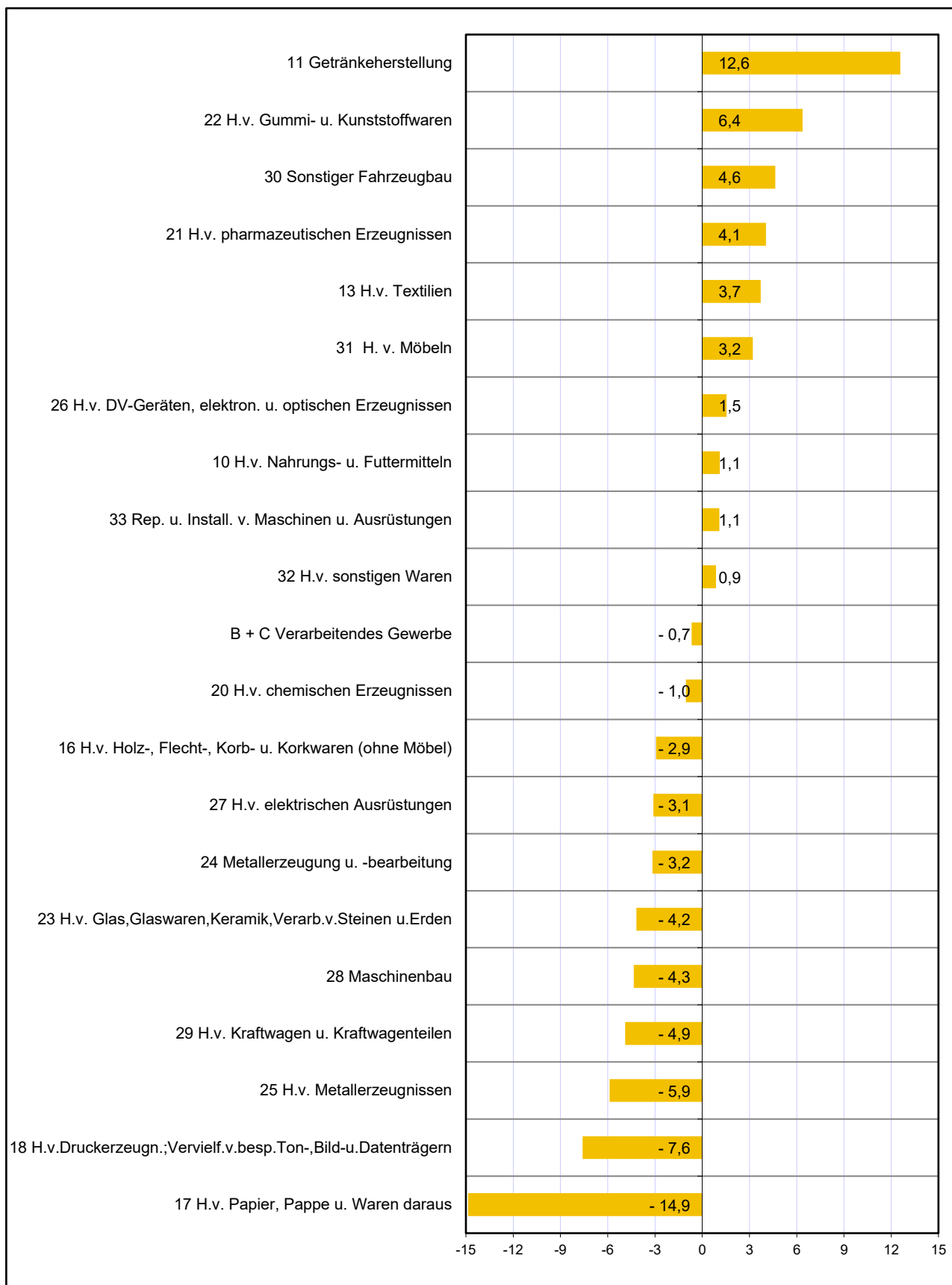
Jahr Monat	Betriebe	Tätige Personen	Geleistete Arbeits- stunden	Brutto- entgelte	Umsatz			
					insgesamt	Ausland	Exportquote	Eurozone
Anzahl ¹		1 000 Std.	1 000 Euro		%	1 000 Euro		
2007	541	105 454	169 337	4 156 308	29 822 883	12 718 627	42,6	6 125 717
2008	562	107 381	172 407	4 299 245	30 929 851	13 060 898	42,2	5 948 446
2009	529	101 440	160 833	4 128 139	26 754 530	11 912 933	44,5	6 134 164
2010	523	98 424	159 915	4 092 841	28 750 317	12 163 461	42,3	5 985 413
2011	524	99 921	161 293	4 220 435	31 450 652	12 932 320	41,1	5 571 588
2012	527	100 924	162 345	4 364 902	32 713 975	13 479 234	41,2	5 756 120
2013	534	101 973	162 861	4 542 016	33 622 399	14 079 355	41,9	6 204 319
2014	527	101 748	163 901	4 715 679	35 243 361	14 993 937	42,5	6 280 292
2015	527	103 286	165 389	4 869 183	32 954 324	13 252 289	40,2	5 403 868
2016	528	103 209	166 879	5 036 598	32 196 544	13 641 125	42,4	5 720 082
2017	571	108 635	173 237	5 317 519	33 829 430	13 694 856	40,5	5 430 586
2018	560	111 660	175 279	5 609 349	32 935 952	13 726 171	41,7	5 433 503
2019	548	112 126	176 203	5 796 718	33 108 068	13 215 474	39,9	5 485 497
2020	550	110 419	170 331	5 742 627	31 280 316	12 920 776	41,3	5 072 987
2019 Januar	547	110 645	15 480	457 455	2 755 337	1 289 932	46,8	443 075
Februar	551	110 871	14 782	454 151	2 522 267	1 002 739	39,8	429 547
März	550	110 887	15 023	480 573	2 785 741	1 138 035	40,9	474 705
April	549	110 901	14 294	491 799	2 623 586	1 031 683	39,3	435 786
Mai	549	110 525	14 853	483 167	2 730 140	1 103 365	40,4	461 302
Juni	550	110 634	14 221	501 364	2 670 131	1 027 129	38,5	450 665
Juli	549	110 882	14 734	474 584	2 889 326	1 086 226	37,6	459 919
August	548	111 928	14 717	457 715	2 604 649	1 039 271	39,9	423 063
September	548	112 126	14 910	459 825	3 020 798	1 110 164	36,8	499 183
Oktober	548	111 945	14 856	466 716	2 793 931	1 155 759	41,4	503 655
November	548	111 771	15 075	589 716	2 867 122	1 164 359	40,6	502 068
Dezember	548	111 097	13 257	479 655	2 845 038	1 066 813	37,5	402 530
2020 Januar	548	110 769	15 231	464 113	2 539 451	1 025 888	40,4	452 094
Februar	553	111 324	14 820	459 324	2 499 447	1 010 177	40,4	446 141
März	553	111 047	15 057	488 689	2 935 540	1 283 150	43,7	467 977
April	553	110 307	13 620	472 991	2 528 136	1 212 161	47,9	368 027
Mai	552	109 989	13 241	470 808	2 217 049	899 000	40,5	362 848
Juni	551	109 996	14 052	489 103	2 501 528	1 002 280	40,1	414 627
Juli	551	109 645	13 955	456 163	2 656 008	1 032 456	38,9	431 443
August	550	109 917	13 633	449 984	2 362 427	941 683	39,9	373 671
September	550	110 419	14 581	451 844	2 691 403	1 079 259	40,1	433 987
Oktober	550	110 549	14 434	466 233	2 836 267	1 257 953	44,4	430 047
November	550	109 997	14 694	592 986	2 737 698	1 113 506	40,7	457 049
Dezember	550	109 728	13 012	480 389	2 775 362	1 063 263	38,3	435 076
2021 Januar	539	110 307	14 276	465 730	2 306 121	955 637	41,4	411 438
Februar	542	110 578	14 316	463 134	2 449 271	1 013 091	41,4	430 758

¹ Für die Jahre gilt der Stand Ende September; für die Monate der Stand am Ende des Monats

**Grafik 1: Tätige Personen, Gesamtumsatz und Auslandsumsatz der Betriebe
im Verarbeitenden Gewerbe sowie Bergbau und Gewinnung von Steinen und Erden
in Schleswig-Holstein nach Monaten 2020 und 2021**
(Aktuelles Jahr = Vorläufige Ergebnisse)



Grafik 2: Tätige Personen der Betriebe im Verarbeitenden Gewerbe sowie Bergbau und Gewinnung von Steinen und Erden in Schleswig-Holstein im Februar 2021
Veränderung in ausgewählten Wirtschaftszweigen gegenüber dem Vorjahresmonat in %
(Vorläufige Ergebnisse)



**Grafik 3: Umsatz der Betriebe im Verarbeitenden Gewerbe sowie Bergbau
und Gewinnung von Steinen und Erden in Schleswig-Holstein im Februar 2021**
Veränderung in ausgewählten Wirtschaftszweigen gegenüber dem Vorjahresmonat in %
(Vorläufige Ergebnisse)

