

STATISTISCHE BERICHTE

Kennziffer: E I 1 - m 1/21 SH

Verarbeitendes Gewerbe sowie Bergbau und Gewinnung von Steinen und Erden in Schleswig-Holstein Januar 2021

- Vorläufige Ergebnisse -

Herausgegeben am: 23. März 2021



Impressum

Statistische Berichte

Herausgeber:

Statistisches Amt für Hamburg und Schleswig-Holstein

– Anstalt des öffentlichen Rechts –

Steckelhörn 12

20457 Hamburg

Auskunft zu dieser Veröffentlichung:

Holger Lycke

Telefon: 0431 6895-9242

E-Mail: ProduzierendesGewerbe@statistik-nord.de

Auskunftsdienst:

E-Mail: info@statistik-nord.de

Auskünfte: 040 42831-1766

Internet: www.statistik-nord.de

© Statistisches Amt für Hamburg und Schleswig-Holstein, Hamburg 2021

Auszugsweise Vervielfältigung und Verbreitung mit Quellenangabe gestattet.

Sofern in den Produkten auf das Vorhandensein von Copyrightrechten Dritter hingewiesen wird, sind die in deren Produkten ausgewiesenen Copyrightbestimmungen zu wahren. Alle übrigen Rechte bleiben vorbehalten.

Zeichenerklärung:

0	weniger als die Hälfte von 1 in der letzten besetzten Stelle, jedoch mehr als nichts
–	nichts vorhanden (genau Null)
...	Angabe fällt später an
·	Zahlenwert unbekannt oder geheim zu halten
X	Tabellenfach gesperrt, weil Aussage nicht sinnvoll
a. n. g.	anderweitig nicht genannt
u. dgl.	und dergleichen
H. v.	Herstellung von

Inhaltsverzeichnis

Seite

Impressum/Zeichenerklärung

2

Methodische Hinweise

4

Tabellenteil

1.	Betriebe, Tätige Personen, geleistete Arbeitsstunden und Bruttoentgelte im Verarbeitenden Gewerbe sowie Bergbau und Gewinnung von Steinen und Erden in Schleswig-Holstein im Januar 2021 nach Wirtschaftszweigen (Vorläufige Ergebnisse)	6
2.	Umsatz der Betriebe im Verarbeitenden Gewerbe sowie Bergbau und Gewinnung von Steinen und Erden in Schleswig-Holstein im Januar 2021 nach Wirtschaftszweigen (Vorläufige Ergebnisse)	10
3.	Tätige Personen und Umsatz der fachlichen Betriebsteile im Verarbeitenden Gewerbe sowie Bergbau und Gewinnung von Steinen und Erden in Schleswig-Holstein im Januar 2021 nach Wirtschaftszweigen (Vorläufige Ergebnisse)	14
4.	Auftragseingang der fachlichen Betriebsteile in ausgewählten Bereichen des Verarbeitenden Gewerbes in Schleswig-Holstein im Januar 2021 (Vorläufige Ergebnisse)	20
5.	Betriebe, Tätige Personen, geleistete Arbeitsstunden, Bruttoentgelte und Umsatz im Verarbeitenden Gewerbe sowie Bergbau und Gewinnung von Steinen und Erden in Schleswig-Holstein nach Kreisen und ausgewählten Gemeinden im Januar 2021 (Vorläufige Ergebnisse)	23
6.	Betriebe, Tätige Personen, geleistete Arbeitsstunden, Bruttoentgelte und Umsatz im Verarbeitenden Gewerbe sowie Bergbau und Gewinnung von Steinen und Erden in Schleswig-Holstein 2007 bis 2021 (Aktuelles Jahr = Vorläufige Ergebnisse)	24

Grafiken

1.	Tätige Personen, Gesamtumsatz und Auslandsumsatz der Betriebe im Verarbeitenden Gewerbe sowie Bergbau und Gewinnung von Steinen und Erden in Schleswig-Holstein nach Monaten 2020 bis 2021 (Aktuelles Jahr = Vorläufige Ergebnisse)	25
2.	Tätige Personen der Betriebe im Verarbeitenden Gewerbe sowie Bergbau und Gewinnung von Steinen und Erden in Schleswig-Holstein im Januar 2021 - Veränderung in ausgewählten Wirtschaftszweigen gegenüber dem Vorjahresmonat (Vorläufige Ergebnisse)	26
3.	Umsatz der Betriebe im Verarbeitenden Gewerbe sowie Bergbau und Gewinnung von Steinen und Erden in Schleswig-Holstein im Januar 2021 - Veränderung in ausgewählten Wirtschaftszweigen gegenüber dem Vorjahresmonat (Vorläufige Ergebnisse)	27

Methodische Hinweise

Ab Berichtsmonat Januar 2009 werden die Ergebnisse des Monatsberichts für Betriebe des Verarbeitenden Gewerbes sowie des Bergbaus und der Gewinnung von Steinen und Erden in der fachlichen Gliederung der „Klassifikation der Wirtschaftszweige, Ausgabe 2008 (WZ 2008)“ nachgewiesen. Mit der Einführung der WZ 2008 wird die Verordnung (EG) Nr. 1893/2006 des Europäischen Parlaments und des Rates vom 20. Dezember 2006 (ABl. Nr. L 393 S. 1) zur Einführung der Statistischen Systematik der Wirtschaftszweige in der Europäischen Gemeinschaft (NACE Rev.2) umgesetzt.

Die Anwendung der neuen Klassifikation hat Auswirkungen auf den Berichtskreis der Statistiken im Produzierenden Gewerbe, weil einige Tätigkeiten innerhalb des Produzierenden Gewerbes umgruppiert, andere zusätzlich aufgenommen oder ausgegliedert wurden. Darüber hinaus erfolgt die Kodierung der Wirtschaftszweige nunmehr nach einem neuen Nummerierungssystem. An der Periodizität der Erhebung und den Erhebungsmerkmalen selbst hat sich im Wesentlichen nichts geändert.

Infolge der strukturellen Veränderungen beim Produzierenden Gewerbe durch den Übergang auf die WZ 2008 zählen jetzt zum Beispiel die Branchen des Verlagsgewerbes und des Recyclings nicht mehr zum Verarbeitenden Gewerbe. Auch innerhalb des Verarbeitenden Gewerbes wurden mit der WZ 2008 erhebliche Anpassungen bei der Zusammensetzung der Wirtschaftszweige vorgenommen. So werden künftig Montage- und Installationsleistungen in eigenständigen Klassen der WZ 2008 nachgewiesen.

Nicht mehr zum Verarbeitenden Gewerbe zählen Betriebe, die schwerpunktmäßig fremdbezogene Waren oder Dienstleistungen in eigenem Namen bzw. im Namen des Unternehmens/ der Unternehmensgruppe, zu dem/der sie gehören, verkaufen (Converter). Diese Einheiten werden künftig in der Regel dem Handel oder den Dienstleistungen zugerechnet.

Neben den Angaben für die Wirtschaftszweiggliederungen der WZ 2008 werden auch Ergebnisse für die Hauptgruppen „Vorleistungsgüter, Investitionsgüter, Gebrauchsgüter, Verbrauchsgüter und Energie“ veröffentlicht. Die Verordnung (EG) Nr. 656/2007 der Kommission vom 14. Juni 2007 (ABl. EU Nr. L 155 S. 3) legt die Definition der Hauptgruppen fest.

Um einen korrekten Vergleich zu ermöglichen, wurden die Ergebnisse des Jahres 2008 auf die WZ 2008 umgeschlüsselt.

Berichtskreis:

Der **Berichtskreis** des Monatsberichts für Betriebe umfasst:

Sämtliche Betriebe des Wirtschaftsbereichs Verarbeitendes Gewerbe sowie Bergbau und Gewinnung von Steinen und Erden mit mindestens 50 tätigen Personen, unabhängig davon ob diese Betriebe zu Rechtlichen Einheiten dieses Wirtschaftsbereichs gehören, oder zu Rechtlichen Einheiten deren wirtschaftlicher Schwerpunkt außerhalb des Produzierenden Gewerbes liegt.

Der Berichtskreis wird jeweils zum Januar eines Berichtsjahres auf der Grundlage der Daten zur Anzahl der tätigen Personen im September des Vorjahres neu festgelegt. Die erstmalige Einbeziehung von „Aufsteigern“ bzw. die Nichtberücksichtigung von „Absteigern“ führt zu Jahresbeginn regelmäßig zu geringfügigen Sprüngen in den nachgewiesenen Zeitreihen.

Darstellung der Ergebnisse:

Bei Betrieben werden die Merkmale „Tätige Personen“ und „Umsatz“ sowohl für Betriebe als auch für fachliche Betriebsteile aufbereitet. Bei der Aufbereitung für Betriebe (Tabellen 1, 2, 5, 6) werden die Ergebnisse nach örtlichen Betriebseinheiten aufgerechnet, d. h., es werden kombinierte Betriebe (Betriebe mit fachlichen Betriebsteilen in mehreren WZ 2008-Klassen, z. B. Maschinenbau und Gießerei) mit den Angaben für den gesamten Betrieb der WZ 2008-Klasse zugerechnet, in der das wirtschaftliche Schwergewicht des Betriebes liegt.

In der Aufbereitung für fachliche Betriebsteile (Tabellen 3, 4) werden dagegen die Ergebnisse der fachlichen Betriebsteile kombinierter Betriebe auf die verschiedenen WZ 2008-Klassen aufgeteilt, denen die einzelnen Betriebsteile ihrer Produktion entsprechend zuzurechnen sind.

Das Ergebnis „Verarbeitendes Gewerbe sowie Bergbau und Gewinnung von Steinen und Erden insgesamt“ für Betriebe enthält auch die Angaben für Betriebsteile sonstiger Wirtschaftsbereiche, d. h. Handel, Transport, Baugewerbe, Landwirtschaft u. a. m. Im Ergebnis „Verarbeitendes Gewerbe sowie Bergbau und Gewinnung von Steinen und Erden insgesamt“ für fachliche Betriebsteile sind die Angaben für Betriebsteile sonstiger Wirtschaftsbereiche nicht enthalten. Bei den Umsatzangaben für die fachlichen Betriebsteile bleiben somit z. B. die Umsätze aus dem Verkauf von Handelsware unberücksichtigt.

Definitionen der Merkmale

Die in den Tabellen dargestellten Merkmale sind folgendermaßen definiert:

Betrieb: *Örtliche Niederlassung* des Wirtschaftsbereichs Bergbau und Gewinnung von Steinen und Erden, Verarbeitendes Gewerbe (einschl. Verwaltungs-, Reparatur-, Montage- und Hilfsbetriebe, die mit dem meldenden Betrieb örtlich verbunden sind oder in dessen Nähe liegen). Örtlich getrennte Hauptverwaltungen von Rechtlichen Einheiten des Erhebungsbereichs werden ebenfalls als eigenständige Betriebe dieses Bereichs erfasst. Die Merkmalswerte sind für den gesamten Betrieb zu melden und schließen auch die nichtproduzierenden Teile ein.

Tätige Personen: Alle am Monatsende im Betrieb tätigen Personen einschl. der tätigen Inhaber/Inhaberinnen, mithelfenden Familienangehörigen (auch unbezahlt mithelfende Familienangehörige, soweit sie mindestens ein Drittel der üblichen Arbeitszeit im Betrieb tätig sind), an andere Arbeitgeber überlassene Mitarbeitenden und Heimarbeitenden, aber ohne Leiharbeiter:innen. Einbezogen werden u. a. Erkrankte, Urlauber:innen, Kurzarbeiter:innen, Streikende, von der Aussperrung Betroffene, Personen in Altersteilzeitregelungen, Auszubildende, Saison- und Aushilfsarbeiter:innen sowie Teilzeitbeschäftigte. Die tätigen Personen umfassen auch die kaufmännischen Auszubildenden (einschl. der Auszubildenden in den übrigen nichtgewerblichen Ausbildungsberufen) und die gewerblich Auszubildenden.

Geleistete Arbeitsstunden: Zu melden sind die von allen tätigen Personen (einschl. der Heimarbeitenden und der Auszubildenden) im Betrieb tatsächlich geleisteten (nicht die bezahlten) Stunden, einschl. Über-, Nacht-, Sonntags- und Feiertagsstunden.

Entgelte: Die Entgelte entsprechen der Bruttolohn- und -gehaltssumme. Dies ist die Bruttosumme der Bar- und Sachbezüge der tätigen Personen einschl. der an andere Arbeitgeber überlassenen Mitarbeitenden, ohne Pflichtanteile des Arbeitgebers zur Sozialversicherung und Vergütungen, die als Spesenersatz anzusehen sind.

Einzubeziehen sind tariflich oder frei vereinbarte Zulagen (z. B. Akkord-, Nachtarbeits-, Schmutzulagen), Naturalvergütungen, Vergütungen für ausgefallene Arbeitszeit (z. B. Urlaubslöhne), Lohn- und Gehaltsfortzahlungen im Krankheitsfall und Zuschüsse des Arbeitgebers zum Krankengeld, Arbeitsentgelte und sonstige lohnsteuerpflichtige Zahlungen des Arbeitgebers im Rahmen von Altersteilzeitregelungen, Urlaubsbeihilfen, Gratifikationen, Gewinnbeteiligungen, tariflich oder frei vereinbarte Kindergelder und sonstige Familienzuschläge sowie Erziehungsbeihilfen, ferner vermögenswirksame Leistungen des Arbeitgebers und gezahlte Beträge an tätige Personen in eigenen

Sozialeinrichtungen (z. B. Werksarzt) sowie Bezüge von Gesellschaftern, Vorstandsmitgliedern und anderen leitenden Kräften (soweit sie steuerlich als Einkünfte aus unselbständiger Arbeit gelten) und Provisionen und Tantiemen.

Nicht einzubeziehen sind das staatliche Kindergeld, Sozial- und sonstige Aufwendungen des Arbeitgebers (u. a. Pflichtbeiträge zur Sozialversicherung, Aufwendungen für die betriebliche Altersversorgung, Vorruhestandszahlungen, Kurzarbeitergeld), an andere Arbeitgeber für entgeltliche Überlassung von Arbeitskräften gezahlte Beträge sowie Einnahmen von anderen Arbeitgebern für die Überlassung von Arbeitnehmern.

Umsatz: Umsatz aus eigener Erzeugung (einschl. Umsatz aus dem Verkauf von Energie und Nebenerzeugnissen und Abfällen sowie Entgelte für industrielle Dienstleistungen, wie Reparaturen, Instandhaltungen, Installationen und Montagen), Umsatz aus Handelsware und sonstigen nichtindustriellen/nichthandwerklichen Tätigkeiten (z. B. Erlöse aus Vermietung und Verpachtung sowie aus Lizenzverträgen, Provisionseinnahmen und Einnahmen aus der Veräußerung von Patenten).

Der Umsatz beruht auf Rechnungswerten (Fakturenwerte) ohne in Rechnung gestellte Umsatzsteuer. Im Umsatz enthalten sind Verbrauchsteuern und Kosten für Fracht, Verpackung und Porto, auch wenn diese gesondert berechnet werden. Außerordentliche und betriebsfremde Erträge aus dem Verkauf von Anlagegütern, aus der Verpachtung von Grundstücken, Zinsen, Dividenden u. dgl. sind nicht im Umsatz enthalten. Da es sich grundsätzlich um fakturierte Werte handelt, enthält der Umsatz auch nicht den Wert der Lieferungen, die innerhalb einer Rechtlichen Einheit von Werk zu Werk stattfinden. Bei der Aufgliederung nach Ländern kann es daher vorkommen, dass Erzeugnisse, die in einem Land produziert werden, im Umsatz eines anderen Landes enthalten sind. Der regional gegliederte Umsatz entspricht daher z. T. nicht der Produktion in den einzelnen Ländern.

Inlandsumsatz: Umsatz mit Abnehmern im gesamten Bundesgebiet sowie Umsatz mit den im Bundesgebiet stationierten ausländischen Streitkräften.

Auslandsumsatz: Umsatz mit Abnehmern im Ausland und – soweit einwandfrei erkennbar – Umsatz mit deutschen Exporteuren. Als Auslandsumsatz mit der Eurozone gilt der Umsatz mit den Staaten der Eurozone, d. h., mit Belgien, Estland, Finnland, Frankreich, Griechenland, Irland, Italien, Lettland, Litauen, Luxemburg, Malta, den Niederlanden, Österreich, Portugal, der Slowakei, Slowenien, Spanien und der Republik Zypern. Als Auslandsumsatz mit dem sonstigen Ausland gilt der Umsatz mit allen Staaten außer den oben genannten Staaten der Eurozone.

Exportquote: Anteil des Auslandsumsatzes am Gesamtumsatz.

**1. Betriebe, Tätige Personen, geleistete Arbeitsstunden und Bruttoentgelte
im Verarbeitenden Gewerbe sowie Bergbau und Gewinnung von Steinen und Erden
in Schleswig-Holstein im Januar 2021 nach Wirtschaftszweigen (Vorläufige Ergebnisse)**

WZ 2008	Bezeichnung	Betriebe		Tätige Personen	Verän- derung zum Vor- jahres- monat	Geleistete Arbeits- stunden	Verän- derung zum Vor- jahres- monat	Brutto- entgelte	Verän- derung zum Vor- jahres- monat
		2021	2020						
		Anzahl							
B	Bergbau und Gewinnung von Steinen und Erden	3	3	225	- 0,4	30	- 0,1	1 096	- 2,2
05	Kohlenbergbau	—	—	—	—	—	—	—	—
06	Gewinnung von Erdöl und Erdgas	1	1
07	Erzbergbau	—	—	—	—	—	—	—	—
08	Gewinnung von Steinen und Erden, sonstiger Bergbau	2	2
09	Erbringung von Dienstleistungen für den Bergbau und die Gewinnung von Steinen und Erden	—	—	—	—	—	—	—	—
C	Verarbeitendes Gewerbe	536	545	110 082	- 0,4	14 245	- 6,3	464 634	0,4
10	H. v. Nahrungs- und Futtermitteln	87	92	16 163	- 0,2	2 118	- 4,1	48 202	- 0,7
10.1	Schlachten und Fleischverarbeitung	12	13	2 644	7,7	344	3,1	7 631	8,5
10.11	Schlachten (ohne Schlachten von Geflügel)	5	6	570	23,1	78	37,2	1 810	46,2
10.13	Fleischverarbeitung	7	7	2 074	4,2	266	- 3,9	5 820	0,4
10.2	Fischverarbeitung	3	3	681	9,5	91	- 4,1	1 680	16,3
10.3	Obst- und Gemüseverarbeitung	3	4	1 318	1,4	184	- 6,7	4 158	1,4
10.39	Sonstige Verarbeitung von Obst und Gemüse	3	4	1 318	1,4	184	- 6,7	4 158	1,4
10.5	Milchverarbeitung	9	9	1 017	- 4,2	141	- 5,4	3 684	3,9
10.51	Milchverarbeitung (ohne H. v. Speiseeis)	9	9	1 017	- 4,2	141	- 5,4	3 684	3,9
10.6	Mahl- und Schälsmühlen, H. v. Stärke und Stärkerzeugnissen	4	4	1 782	4,8	238	- 0,0	5 853	- 3,0
10.61	Mahl- und Schälsmühlen	3	3
10.7	H. v. Back- und Teigwaren	31	31	4 028	- 4,0	500	- 1,7	10 410	- 5,9
10.71	H. v. Backwaren (ohne Dauerbackwaren)	31	31	4 028	- 4,0	500	- 1,7	10 410	- 5,9
10.8	H. v. sonstigen Nahrungsmitteln	22	22	4 148	0,6	562	- 5,7	13 449	0,9
10.82	H. v. Süßwaren (ohne Dauerbackwaren)	12	12	2 203	- 1,3	306	- 5,7	5 900	- 1,3
10.89	H. v. sonstigen Nahrungsmitteln a. n. g.	5	5	837	0,7	114	- 5,2	3 781	7,8
10.9	H. v. Futtermitteln	3	6	545	- 25,5	57	- 37,4	1 336	- 33,5
11	Getränkeherstellung	11	9	1 456	19,5	202	8,1	4 975	1,0
11.07	H. v. Erfrischungsgetränken; Gewinnung natürlicher Mineralwässer	8	6	1 001	32,2	149	23,0	3 308	5,2
12	Tabakverarbeitung	1	1
13	H. v. Textilien	5	5	469	3,5	59	- 3,5	1 391	- 0,3
13.9	H. v. sonstigen Textilwaren	4	4
14	H. v. Bekleidung	1	2
15	H. v. Leder, Lederwaren und Schuhen	—	—	—	—	—	—	—	—
16	H. v. Holz-, Flecht-, Korb- und Korkwaren (ohne Möbel)	6	6	499	- 2,9	66	- 13,0	1 866	21,8
16.2	H. v. sonstigen Holz-, Korb-, Flecht- und Korbwaren (ohne Möbel)	5	5
16.23	H. v. sonstigen Konstruktionsteilen, Fertigbauteilen, Ausbauelementen und Fertigteilbauten aus Holz	4	3	264	34,0	28	10,6	907	44,0
17	H. v. Papier, Pappe und Waren daraus	17	18	3 185	- 15,1	423	- 17,4	11 427	- 12,1
17.1	H. v. Holz- und Zellstoff, Papier, Karton und Pappe	4	4	924	- 0,4	130	- 4,1	3 763	- 1,5
17.12	H. v. Papier, Karton und Pappe	4	4	924	- 0,4	130	- 4,1	3 763	- 1,5
17.2	H. v. Waren aus Papier, Karton und Pappe	13	14	2 261	- 19,9	293	- 22,2	7 664	- 16,5

**1. Betriebe, Tätige Personen, geleistete Arbeitsstunden und Bruttoentgelte
im Verarbeitenden Gewerbe sowie Bergbau und Gewinnung von Steinen und Erden
in Schleswig-Holstein im Januar 2021 nach Wirtschaftszweigen (Vorläufige Ergebnisse)**

WZ 2008	Bezeichnung	Betriebe		Tätige Personen	Verän- derung zum Vor- jahres- monat	Geleistete Arbeits- stunden	Verän- derung zum Vor- jahres- monat	Brutto- entgelte	Verän- derung zum Vor- jahres- monat
		2021	2020						
		Anzahl							
17.21	H. v. Wellpapier und -pappe sowie von Verpackungsmitteln aus Papier, Karton und Pappe	9	9	1 271	1,6	149	- 9,8	4 828	- 0,1
18	H. v. Druckerzeugnissen; Vervielfältigung von bespielten Ton-, Bild- und Datenträgern	17	19	2 907	- 7,2	331	- 13,3	8 353	- 14,6
18.1	H. v. Druckerzeugnissen	17	19	2 907	- 7,2	331	- 13,3	8 353	- 14,6
18.12	Drucken a. n. g.	11	13	1 959	- 5,9	245	- 11,4	6 057	- 16,1
18.14	Binden von Druckerzeugnissen und damit verbundene Dienstleistungen	4	4
19	Kokerei und Mineralölverarbeitung	4	4
19.2	Mineralölverarbeitung	4	4
20	H. v. chemischen Erzeugnissen	30	32	5 845	- 1,0	817	- 3,4	25 686	- 1,0
20.1	H. v. chemischen Grundstoffen, Düngemitteln und Stickstoffverbindungen, Kunststoffen in Primärformen und synthetischem Kautschuk in Primärformen	11	11	2 764	- 1,2	370	- 3,5	13 194	- 0,1
20.12	H. v. Farbstoffen und Pigmenten	3	3	465	2,0	69	2,7	2 079	1,2
20.16	H. v. Kunststoffen in Primärformen	4	4	1 023	- 3,9	135	- 8,8	4 672	- 7,1
20.2	H. v. Schädlingsbekämpfungs-, Pflanzenschutz- und Desinfektionsmitteln	3	3
20.3	H. v. Anstrichmitteln, Druckfarben und Kitten	4	4	529	1,5	69	- 1,2	2 156	2,1
20.4	H. v. Seifen, Wasch-, Reinigungs- und Körperpflegemitteln sowie von Duftstoffen	4	4	489	14,5	62	11,6	1 382	3,4
20.5	H. v. sonstigen chemischen Erzeugnissen	7	9	806	- 12,4	119	- 13,4	3 305	- 10,8
20.59	H. v. sonstigen chemischen Erzeugnissen a. n. g.	5	7
21	H. v. pharmazeutischen Erzeugnissen	16	15	6 412	3,8	818	- 5,4	28 744	1,0
21.2	H. v. pharmazeutischen Spezialitäten und sonstigen pharmazeutischen Erzeugnissen	14	14
22	H. v. Gummi- und Kunststoffwaren	45	47	6 808	6,9	864	3,6	22 814	8,3
22.1	H. v. Gummiwaren	11	11	1 562	- 3,8	204	- 9,8	5 372	- 4,1
22.19	H. v. sonstigen Gummiwaren	10	10
22.2	H. v. Kunststoffwaren	34	36	5 246	10,5	660	8,6	17 442	12,8
22.21	H. v. Platten, Folien, Schläuchen und Profilen aus Kunststoffen	4	2	807	.	101	.	2 411	.
22.22	H. v. Verpackungsmitteln aus Kunststoffen	4	5	455	.	66	.	1 527	.
22.23	H. v. Baubedarfsartikeln aus Kunststoffen	6	6	713	3,3	87	1,6	1 920	9,5
22.29	H. v. sonstigen Kunststoffwaren	20	23	3 271	- 2,2	405	- 5,5	11 583	- 0,6
23	H. v. Glas und Glaswaren, Keramik, Verarbeitung von Steinen und Erden	20	20	2 504	- 4,7	339	- 6,2	9 666	0,4
23.1	H. v. Glas und Glaswaren	7	7	609	- 0,3	76	- 5,4	2 160	9,7
23.12	Veredlung und Bearbeitung von Flachglas	4	4	262	- 1,1	36	- 5,2	827	27,5

**1. Betriebe, Tätige Personen, geleistete Arbeitsstunden und Bruttoentgelte
im Verarbeitenden Gewerbe sowie Bergbau und Gewinnung von Steinen und Erden
in Schleswig-Holstein im Januar 2021 nach Wirtschaftszweigen (Vorläufige Ergebnisse)**

WZ 2008	Bezeichnung	Betriebe		Tätige Personen	Verän- derung zum Vor- jahres- monat	Geleistete Arbeits- stunden	Verän- derung zum Vor- jahres- monat	Brutto- entgelte	Verän- derung zum Vor- jahres- monat
		2021	2020						
		Anzahl							
23.6	H. v. Erzeugnissen aus Beton, Zement und Gips	6	7	901	- 13,1	123	- 14,4	3 602	- 4,2
23.61	H. v. Erzeugnissen aus Beton, Zement und Kalksandstein für den Bau	4	4
23.9	H. v. Schleifkörpern und Schleifmitteln auf Unterlage sowie sonstigen Erzeugnissen aus nichtmetallischen Mineralien a. n. g.	5	5
23.91	H. v. Schleifkörpern und Schleifmitteln auf Unterlage	3	3	423	- 7,2	52	- 7,0	1 577	- 7,2
24	Metallerzeugung und -bearbeitung	5	5	737	- 3,8	78	- 23,0	2 169	- 20,9
24.5	Gießereien	5	5	737	- 3,8	78	- 23,0	2 169	- 20,9
24.51	Eisengießereien	4	4
25	H. v. Metallerzeugnissen	47	44	4 925	- 1,4	576	- 7,7	16 094	- 3,1
25.1	Stahl- und Leichtmetallbau	11	10	1 018	6,2	128	11,1	2 919	4,4
25.11	H. v. Metallkonstruktionen	8	7	767	8,2	98	8,5	2 242	0,9
25.12	H. v. Ausbauelementen aus Metall	3	3	251	0,4	30	20,4	678	18,0
25.6	Oberflächenveredlung und Wärmebehandlung; Mechanik a. n. g.	18	16	1 526	2,1	168	- 12,7	3 933	- 6,7
25.61	Oberflächenveredlung und Wärmebehandlung	5	3	389	46,8	48	53,5	1 006	39,2
25.62	Mechanik a. n. g.	13	13	1 137	- 7,6	120	- 25,6	2 927	- 16,2
25.7	H. v. Schneidwaren, Werkzeugen, Schlössern und Beschlägen aus unedlen Metallen	3	2	347	.	45	.	1 369	.
25.73	H. v. Werkzeugen	3	2	347	.	45	.	1 369	.
25.9	H. v. sonstigen Metallwaren	10	10	1 131	- 2,2	126	- 6,6	4 115	12,7
25.99	H. v. sonstigen Metallwaren a. n. g.	5	5	555	0,0	65	- 5,8	1 633	- 3,2
26	H. v. Datenverarbeitungsgeräten, elektronischen und optischen Erzeugnissen	38	38	8 062	1,8	1 076	5,9	44 081	8,2
26.1	H. v. elektronischen Bauelementen und Leiterplatten	10	10	1 600	- 3,1	211	- 10,0	6 234	- 4,7
26.11	H. v. elektronischen Bauelementen	7	7	1 345	1,2	181	- 4,2	5 048	- 3,6
26.12	H. v. bestückten Leiterplatten	3	3	255	- 21,1	29	- 34,5	1 186	- 8,8
26.3	H. v. Geräten und Einrichtungen der Telekommunikationstechnik	4	4
26.5	H. v. Mess-, Kontroll-, Navigations- u. ä. Instrumenten und Vorrichtungen; H. v. Uhren	15	15	3 743	3,1	503	18,6	24 105	9,8
26.51	H. v. Mess-, Kontroll-, Navigations- u. ä. Instrumenten und Vorrichtungen	15	15	3 743	3,1	503	18,6	24 105	9,8
26.7	H. v. optischen und fotografischen Instrumenten und Geräten	7	6	1 877	13,5	252	9,0	9 829	21,3
27	H. v. elektrischen Ausrüstungen	22	22	2 894	- 5,1	405	- 4,5	11 127	- 1,1
27.1	H. v. Elektromotoren, Generatoren, Transformatoren, Elektrizitätsverteilungs- und -schalteinrichtungen	8	8	782	- 4,8	100	- 8,7	2 965	- 6,2
27.11	H. v. Elektromotoren, Generatoren und Transformatoren	3	3	392	3,4	48	- 6,6	1 529	4,4
27.12	H. v. Elektrizitätsverteilungs- und -schalteinrichtungen	5	5	390	- 11,8	52	- 10,5	1 436	- 15,4

**1. Betriebe, Tätige Personen, geleistete Arbeitsstunden und Bruttoentgelte
im Verarbeitenden Gewerbe sowie Bergbau und Gewinnung von Steinen und Erden
in Schleswig-Holstein im Januar 2021 nach Wirtschaftszweigen (Vorläufige Ergebnisse)**

WZ 2008	Bezeichnung	Betriebe		Tätige Personen	Verän- derung zum Vor- jahres- monat	Geleistete Arbeits- stunden	Verän- derung zum Vor- jahres- monat	Brutto- entgelte	Verän- derung zum Vor- jahres- monat
		2021	2020						
		Anzahl				%	1 000 Std.	%	1 000 Euro
27.3	H. v. Kabeln und elektrischem Installationsmaterial	3	3	369	- 4,7	53	- 2,0	1 370	2,9
27.9	H. v. sonstigen elektrischen Ausrüstungen und Geräten a. n. g.	8	8	1 469	- 5,8	211	- 2,2	5 915	- 0,5
28	Maschinenbau	76	80	17 201	- 4,1	2 190	- 13,2	79 270	- 2,9
28.1	H. v. nicht wirtschaftszweigspezifischen Maschinen	24	24	7 187	0,8	908	- 6,3	33 742	4,5
28.13	H. v. Pumpen und Kompressoren a. n. g.	10	10	2 307	- 1,1	296	- 7,3	10 762	0,4
28.14	H. v. Armaturen a. n. g.	6	6	1 657	8,4	212	1,5	7 301	16,0
28.15	H. v. Lagern, Getrieben, Zahnrädern und Antriebselementen	5	5	1 236	- 1,4	151	- 10,9	5 673	- 2,2
28.2	H. v. sonstigen nicht wirtschaftszweigspezifischen Maschinen	21	26	3 948	- 14,8	522	- 23,2	18 290	- 14,0
28.22	H. v. Hebezeugen und Fördermitteln	7	9	1 514	- 24,0	220	- 29,9	8 769	- 12,7
28.25	H. v. kälte- und lufttechnischen Erzeugnissen, nicht für den Haushalt	3	3
28.29	H. v. sonstigen nicht wirtschaftszweigspezifischen Maschinen a. n. g.	10	13	1 618	- 12,7	191	- 23,8	6 634	- 20,0
28.4	H. v. Werkzeugmaschinen	6	5
28.41	H. v. Werkzeugmaschinen für die Metallbearbeitung	4	3	569	5,8	68	6,7	2 390	13,3
28.9	H. v. Maschinen für sonstige bestimmte Wirtschaftszweige	24	24	4 833	- 2,7	613	- 12,8	22 496	- 4,4
28.92	H. v. Bergwerks-, Bau- und Baustoffmaschinen	5	4	513	8,2	70	2,9	2 141	2,4
28.93	H. v. Maschinen für die Nahrungs- und Genussmittelerzeugung und die Tabakverarbeitung	6	6	1 322	- 2,5	160	- 14,3	6 214	- 1,5
28.99	H. v. Maschinen für sonstige bestimmte Wirtschaftszweige a. n. g.	10	11	2 233	- 5,1	301	- 15,3	10 332	- 6,6
29	H. v. Kraftwagen und Kraftwagenteilen	10	9	3 329	- 5,2	422	- 18,3	17 040	6,0
29.2	H. v. Karosserien, Aufbauten und Anhängern	4	4	1 220	- 6,8
29.3	H. v. Teilen und Zubehör für Kraftwagen	4	4	.	.	250	- 12,9	11 483	6,2
29.32	H. v. sonstigen Teilen und sonstigem Zubehör für Kraftwagen	4	4	.	.	250	- 12,9	11 483	6,2
30	Sonstiger Fahrzeugbau	16	15	8 019	8,1	1 003	0,8	45 674	15,2
30.1	Schiff- und Bootsbau	8	7	5 709	9,0	702	3,7	35 099	21,3
30.11	Schiffbau (ohne Boots- und Yachtbau)	4	3
30.12	Boots- und Yachtbau	4	4
31	H. v. Möbeln	7	7	870	4,2	115	4,2	2 803	2,9
31.01	H. v. Büro- und Ladenmöbeln	3	3	570	3,8	75	8,8	1 994	6,4
32	H. v. sonstigen Waren	22	23	9 548	0,3	1 188	- 11,0	47 698	- 7,4
32.5	H. v. medizinischen und zahnmedizinischen Apparaten und Materialien	17	18	8 734	1,5	1 091	- 9,6	44 652	- 7,2
32.9	H. v. Erzeugnissen a. n. g.	3	3
32.99	H. v. sonstigen Erzeugnissen a. n. g.	3	3
33	Reparatur und Installation von Maschinen und Ausrüstungen	33	32	6 629	1,2	912	- 4,5	27 831	- 1,4

**1. Betriebe, Tätige Personen, geleistete Arbeitsstunden und Bruttoentgelte
im Verarbeitenden Gewerbe sowie Bergbau und Gewinnung von Steinen und Erden
in Schleswig-Holstein im Januar 2021 nach Wirtschaftszweigen (Vorläufige Ergebnisse)**

WZ 2008	Bezeichnung	Betriebe		Tätige Personen	Verän- derung zum Vor- jahres- monat	Geleistete Arbeits- stunden	Verän- derung zum Vor- jahres- monat	Brutto- entgelte	Verän- derung zum Vor- jahres- monat
		2021	2020						
		Anzahl							
33.1	Reparatur von Metallerzeugnissen, Maschinen und Ausrüstungen	22	20	4 170	4,5	565	- 2,0	16 648	- 1,1
33.12	Reparatur von Maschinen	10	9	2 579	4,3	380	- 1,5	9 528	- 8,4
33.14	Reparatur von elektrischen Ausrüstungen	4	3	313	.	39	.	1 153	.
33.15	Reparatur und Instandhaltung von Schiffen, Booten und Yachten	3	3
33.17	Reparatur und Instandhaltung von Fahrzeugen a. n. g.	3	3	849	1,4	88	- 9,3	4 512	7,8
33.2	Installation von Maschinen und Ausrüstungen a. n. g.	11	12	2 459	- 3,9	346	- 8,4	11 183	- 1,9
B + C	Verarbeitendes Gewerbe sowie Bergbau und Gewinnung von Steinen und Erden	539	548	110 307	- 0,4	14 276	- 6,3	465 730	0,3
	Nach Hauptgruppen								
A	Vorleistungsgüterproduzent	194	199	29 312	- 2,4	3 824	- 6,4	107 457	- 1,6
B	Investitionsgüterproduzent	184	186	49 911	- 0,2	6 410	- 7,3	247 460	1,2
GG	Gebrauchsgüterproduzent	18	18	3 240	3,5	423	- 0,2	14 390	8,4
VG	Verbrauchsgüterproduzent	138	140	26 784	1,0	3 452	- 5,0	90 365	- 0,9
EN	Energie	5	5	1 060	- 2,4	166	- 1,7	6 058	1,4

**2. Umsatz der Betriebe im Verarbeitenden Gewerbe sowie im Bergbau und Gewinnung von Steinen und Erden in Schleswig-Holstein
im Januar 2021 nach Wirtschaftszweigen (Vorläufige Ergebnisse)**

WZ 2008	Bezeichnung	Umsatz						
		Insgesamt	Veränderung zum Vor- jahres- monat	Ausland	Veränderung zum Vor- jahres- monat	Export- quote	Eurozone	Veränderung zum Vor- jahres- monat
		1 000 Euro	%	1 000 Euro	%		1 000 Euro	%
B	Bergbau und Gewinnung von Steinen und Erden
05	Kohlenbergbau	–	–	–	–	–	–	–
06	Gewinnung von Erdöl und Erdgas	.	.	–	–	–	–	–
07	Erzbergbau	–	–	–	–	–	–	–
08	Gewinnung von Steinen und Erden, sonstiger Bergbau
09	Erbringung von Dienstleistungen für den Bergbau und die Gewinnung von Steinen und Erden	–	–	–	–	–	–	–
C	Verarbeitendes Gewerbe
10	H. v. Nahrungs- und Futtermitteln	419 224	- 14,3	101 354	- 5,5	24,2	53 742	- 4,2
10.1	Schlachten und Fleischverarbeitung	86 047	- 14,2	12 868	- 21,1	15,0	4 411	.
10.11	Schlachten (ohne Schlachten von Geflügel)	26 825	- 18,0
10.13	Fleischverarbeitung	59 222	- 12,4
10.2	Fischverarbeitung
10.3	Obst- und Gemüseverarbeitung
10.39	Sonstige Verarbeitung von Obst und Gemüse
10.5	Milchverarbeitung	99 385	- 8,1	24 246	- 4,2	24,4	16 509	- 10,4
10.51	Milchverarbeitung (ohne H. v. Speiseeis)	99 385	- 8,1	24 246	- 4,2	24,4	16 509	- 10,4
10.6	Mahl- und Schälsmühlen, H. v. Stärke und Stärkeerzeugnissen	49 288	12,1	26 924	26,2	54,6	13 619	49,7
10.61	Mahl- und Schälsmühlen
10.7	H. v. Back- und Teigwaren	34 385	- 20,3
10.71	H. v. Backwaren (ohne Dauerbackwaren)	34 385	- 20,3
10.8	H. v. sonstigen Nahrungsmitteln	95 413	- 10,9	28 904	- 11,1	30,3	12 538	- 16,0
10.82	H. v. Süßwaren (ohne Dauerbackwaren)	31 681	- 18,4	8 496	- 11,7	26,8	4 166	- 26,8
10.89	H. v. sonstigen Nahrungsmitteln a. n. g.	39 852	- 5,3	16 431	- 7,2	41,2	4 975	.
10.9	H. v. Futtermitteln	19 689	- 53,8
11	Getränkeherstellung	24 982	- 9,3	2 006	- 9,7	8,0	.	.
11.07	H. v. Erfrischungsgetränken; Gewinnung natürlicher Mineralwässer	15 109	1,0
12	Tabakverarbeitung
13	H. v. Textilien	12 774	44,5	4 725	22,1	37,0	1 939	5,9
13.9	H. v. sonstigen Textilwaren
14	H. v. Bekleidung
15	H. v. Leder, Lederwaren und Schuhen	–	–	–	–	–	–	–
16	H. v. Holz-, Flecht-, Korb- und Korkwaren (ohne Möbel)	6 733	4,4	1 266	22,8	18,8	.	.
16.2	H. v. sonstigen Holz-, Korb-, Flecht- und Korbwaren (ohne Möbel)
16.23	H. v. sonstigen Konstruktionsteilen, Fertigbauteilen, Ausbauelementen und Fertigteilbauten aus Holz	2 091	56,6	.	.	.	–	–
17	H. v. Papier, Pappe und Waren daraus	75 013	- 19,2	25 276	- 22,0	33,7	15 811	- 24,9
17.1	H. v. Holz- und Zellstoff, Papier, Karton und Pappe	28 730	- 21,2	16 902	- 15,6	58,8	10 051	- 19,7
17.12	H. v. Papier, Karton und Pappe	28 730	- 21,2	16 902	- 15,6	58,8	10 051	- 19,7
17.2	H. v. Waren aus Papier, Karton und Pappe	46 283	- 18,0	8 374	- 32,4	18,1	5 760	- 32,4

**2. Umsatz der Betriebe im Verarbeitenden Gewerbe sowie im Bergbau und Gewinnung von Steinen und Erden in Schleswig-Holstein
im Januar 2021 nach Wirtschaftszweigen (Vorläufige Ergebnisse)**

WZ 2008	Bezeichnung	Umsatz						
		Insgesamt	Veränderung zum Vor- jahres- monat	Ausland	Veränderung zum Vor- jahres- monat	Export- quote	Eurozone	Veränderung zum Vor- jahres- monat
		1 000 Euro	%	1 000 Euro	%		1 000 Euro	%
17.21	H. v. Wellpapier und -pappe sowie von Verpackungsmitteln aus Papier, Karton und Pappe	29 646	- 5,9	5 127	0,1	17,3	3 379	8,2
18	H. v. Druckerzeugnissen; Vervielfältigung von bespielten Ton-, Bild- und Datenträgern	36 374	- 14,5	5 697	- 3,4	15,7	2 517	- 30,0
18.1	H. v. Druckerzeugnissen	36 374	- 14,5	5 697	- 3,4	15,7	2 517	- 30,0
18.12	Drucken a. n. g.	30 427	- 15,7	5 697	- 3,4	18,7	2 517	- 30,0
18.14	Binden von Druckerzeugnissen und damit verbundene Dienstleistungen	.	.	—	—	—	—	—
19	Kokerei und Mineralölverarbeitung	113 776	- 47,2	36 373	.	32,0	.	.
19.2	Mineralölverarbeitung	113 776	- 47,2	36 373	.	32,0	.	.
20	H. v. chemischen Erzeugnissen	226 127	5,3	147 442	4,4	65,2	73 422	7,8
20.1	H. v. chemischen Grundstoffen, Düngemitteln und Stickstoffverbindungen, Kunststoffen in Primärformen und synthetischem Kautschuk in Primärformen	141 981	12,7	101 943	8,9	71,8	51 485	10,2
20.12	H. v. Farbstoffen und Pigmenten	17 716	0,4	11 142	0,2	62,9	5 161	2,7
20.16	H. v. Kunststoffen in Primärformen	39 224	46,8	29 017	55,6	74,0	.	.
20.2	H. v. Schädlingsbekämpfungsmitteln, Pflanzenschutz- und Desinfektionsmitteln
20.3	H. v. Anstrichmitteln, Druckfarben und Kittungen	13 345	- 2,9	6 141	- 4,9	46,0	3 460	- 9,8
20.4	H. v. Seifen, Wasch-, Reinigungs- und Körperpflegemitteln sowie von Duftstoffen	8 245	- 10,6	4 180	- 15,9	50,7	.	.
20.5	H. v. sonstigen chemischen Erzeugnissen	30 933	- 13,6	19 946	- 9,3	64,5	11 568	15,8
20.59	H. v. sonstigen chemischen Erzeugnissen a. n. g.
21	H. v. pharmazeutischen Erzeugnissen	195 194	3,4	64 224	- 7,8	32,9	17 497	- 10,6
21.2	H. v. pharmazeutischen Spezialitäten und sonstigen pharmazeutischen Erzeugnissen
22	H. v. Gummi- und Kunststoffwaren	115 607	7,2	48 584	12,7	42,0	22 069	- 4,1
22.1	H. v. Gummiwaren	20 972	- 15,7	9 858	- 4,4	47,0	6 498	- 14,4
22.19	H. v. sonstigen Gummiwaren
22.2	H. v. Kunststoffwaren	94 634	14,0	38 726	18,1	40,9	15 571	1,0
22.21	H. v. Platten, Folien, Schläuchen und Profilen aus Kunststoffen	9 527	.	4 401	.	46,2	.	.
22.22	H. v. Verpackungsmitteln aus Kunststoffen	10 975	.	2 806	.	25,6	.	.
22.23	H. v. Baubedarfsartikeln aus Kunststoffen	8 213	15,7	—	—	—	—	—
22.29	H. v. sonstigen Kunststoffwaren	65 920	6,1	31 518	11,4	47,8	9 816	- 14,5
23	H. v. Glas und Glaswaren, Keramik, Verarbeitung von Steinen und Erden	32 484	- 13,5	11 428	- 15,5	35,2	7 658	- 9,1
23.1	H. v. Glas und Glaswaren	8 555	- 9,4	2 675	- 9,6	31,3	.	.
23.12	Veredlung und Bearbeitung von Flachglas	2 640	6,2

**2. Umsatz der Betriebe im Verarbeitenden Gewerbe sowie im Bergbau und Gewinnung von Steinen und Erden in Schleswig-Holstein
im Januar 2021 nach Wirtschaftszweigen (Vorläufige Ergebnisse)**

WZ 2008	Bezeichnung	Umsatz						
		Insgesamt	Veränderung zum Vor- jahres- monat	Ausland	Veränderung zum Vor- jahres- monat	Export- quote	Eurozone	Veränderung zum Vor- jahres- monat
		1 000 Euro	%	1 000 Euro	%		1 000 Euro	%
23.6	H. v. Erzeugnissen aus Beton, Zement und Gips	13 113	- 18,9
23.61	H. v. Erzeugnissen aus Beton, Zement und Kalksandstein für den Bau
23.9	H. v. Schleifkörpern und Schleifmitteln auf Unterlage sowie sonstigen Erzeugnissen aus nichtmetallischen Mineralien a.n.g.	1 083	- 6,4
23.91	H. v. Schleifkörpern und Schleifmitteln auf Unterlage	4 146	- 6,6	.	.	.	1 083	- 6,4
24	Metallerzeugung und -bearbeitung	6 431	- 8,1	2 491	- 9,2	38,7	.	.
24.5	Gießereien	6 431	- 8,1	2 491	- 9,2	38,7	.	.
24.51	Eisengießereien	.	.	2 491	- 9,2	.	.	.
25	H. v. Metallerzeugnissen	54 566	21,0	8 958	- 3,9	16,4	5 265	- 14,3
25.1	Stahl- und Leichtmetallbau	18 123	128,1	1 387	8,8	7,7	607	- 19,1
25.11	H. v. Metallkonstruktionen	15 057	150,8
25.12	H. v. Ausbauelementen aus Metall	3 065	57,9
25.6	Oberflächenveredlung und Wärmebehandlung; Mechanik a. n. g.	13 466	16,6	593	63,1	4,4	.	.
25.61	Oberflächenveredlung und Wärmebehandlung	2 764	62,6	366	.	13,2	366	.
25.62	Mechanik a. n. g.	10 702	8,7	227	.	2,1	.	.
25.7	H. v. Schneidwaren, Werkzeugen, Schlössern und Beschlägen aus unedlen Metallen
25.73	H. v. Werkzeugen
25.9	H. v. sonstigen Metallwaren	12 575	- 4,9	3 503	1,7	27,9	2 578	- 0,3
25.99	H. v. sonstigen Metallwaren a. n. g.	3 865	- 7,8	217	61,2	5,6	.	.
26	H. v. Datenverarbeitungsgeräten, elektronischen und optischen Erzeugnissen	148 550	- 7,4	88 209	- 6,9	59,4	28 469	- 14,8
26.1	H. v. elektronischen Bauelementen und Leiterplatten	28 856	- 26,0	16 224	- 33,5	56,2	5 200	- 51,0
26.11	H. v. elektronischen Bauelementen	25 053	- 6,2
26.12	H. v. bestückten Leiterplatten	3 803	- 69,0
26.3	H. v. Geräten und Einrichtungen der Telekommunikationstechnik
26.5	H. v. Mess-, Kontroll-, Navigations- u. ä. Instrumenten und Vorrichtungen; H. v. Uhren	85 000	- 3,6	45 170	- 8,6	53,1	16 867	- 2,0
26.51	H. v. Mess-, Kontroll-, Navigations- u. ä. Instrumenten und Vorrichtungen	85 000	- 3,6	45 170	- 8,6	53,1	16 867	- 2,0
26.7	H. v. optischen und fotografischen Instrumenten und Geräten	25 090	23,5	22 684	35,6	90,4	5 355	14,5
27	H. v. elektrischen Ausrüstungen	45 608	- 10,9	21 307	- 12,0	46,7	12 556	- 21,1
27.1	H. v. Elektromotoren, Generatoren, Transformatoren, Elektrizitätsverteilungs- und -schalteinrichtungen	14 721	- 11,9
27.11	H. v. Elektromotoren, Generatoren und Transformatoren	11 369	- 1,6
27.12	H. v. Elektrizitätsverteilungs- und -schalteinrichtungen	3 352	- 35,0

**2. Umsatz der Betriebe im Verarbeitenden Gewerbe sowie im Bergbau und Gewinnung von Steinen und Erden in Schleswig-Holstein
im Januar 2021 nach Wirtschaftszweigen (Vorläufige Ergebnisse)**

WZ 2008	Bezeichnung	Umsatz						
		Insgesamt	Veränderung zum Vor- jahres- monat	Ausland	Veränderung zum Vor- jahres- monat	Export- quote	Eurozone	Veränderung zum Vor- jahres- monat
		1 000 Euro	%	1 000 Euro	%		1 000 Euro	%
27.3	H. v. Kabeln und elektrischem Installationsmaterial	6 129	- 1,4	3 092	- 5,2	50,5	1 412	- 40,3
27.9	H. v. sonstigen elektrischen Ausrüstungen und Geräten a. n. g.	21 486	- 11,9	9 353	8,4	43,5	5 228	11,5
28	Maschinenbau	337 868	- 6,4	224 472	- 5,5	66,4	76 895	- 8,6
28.1	H. v. nicht wirtschaftszweig-spezifischen Maschinen	157 381	- 4,1	107 844	- 3,8	68,5	32 901	- 14,7
28.13	H. v. Pumpen und Kompressoren a. n. g.	26 069	- 7,5	15 515	0,4	59,5	6 269	17,7
28.14	H. v. Armaturen a. n. g.	30 978	8,2	20 188	5,0	65,2	7 646	3,6
28.15	H. v. Lagern, Getrieben, Zahnrädern und Antriebselementen
28.2	H. v. sonstigen nicht wirtschaftszweigspezifischen Maschinen	92 602	- 7,5	59 628	- 2,4	64,4	24 054	- 18,7
28.22	H. v. Hebezeugen und Fördermitteln	53 208	- 13,1
28.25	H. v. kälte- und lufttechnischen Erzeugnissen, nicht für den Haushalt
28.29	H. v. sonstigen nicht wirtschaftszweigspezifischen Maschinen a. n. g.	23 184	1,4	17 172	25,8	74,1	3 591	- 38,9
28.4	H. v. Werkzeugmaschinen
28.41	H. v. Werkzeugmaschinen für die Metallbearbeitung	7 206	.	5 850	.	81,2	.	.
28.9	H. v. Maschinen für sonstige bestimmte Wirtschaftszweige	76 968	- 1,5	47 979	1,3	62,3	17 942	50,7
28.92	H. v. Bergwerks-, Bau- und Baustoffmaschinen	9 303	- 31,5	6 013	- 27,5	64,6	2 351	.
28.93	H. v. Maschinen für die Nahrungs- und Genussmittelerzeugung und die Tabakverarbeitung	11 362	- 20,4	7 129	- 15,4	62,7	.	.
28.99	H. v. Maschinen für sonstige bestimmte Wirtschaftszweige a. n. g.	43 843	1,8	28 647	15,1	65,3	11 643	35,5
29	H. v. Kraftwagen und Kraftwagenteilen	54 535	9,4	19 354	- 24,4	35,5	11 003	- 20,7
29.2	H. v. Karosserien, Aufbauten und Anhängern
29.3	H. v. Teilen und Zubehör für Kraftwagen	20 814	0,5	9 333	.	44,8	.	.
29.32	H. v. sonstigen Teilen und sonstigem Zubehör für Kraftwagen	20 814	0,5	9 333	.	44,8	.	.
30	Sonstiger Fahrzeugbau	25 807	- 54,3	7 748	- 74,2	30,0	3 912	- 41,8
30.1	Schiff- und Bootsbau	4 102	- 83,2	716	.	17,4	.	.
30.11	Schiffbau (ohne Boots- und Yachtbau)
30.12	Boots- und Yachtbau	666	.
31	H. v. Möbeln	10 557	0,6
31.01	H. v. Büro- und Ladenmöbeln
32	H. v. sonstigen Waren	200 828	- 1,9	117 235	1,6	58,4	35 760	- 7,3
32.5	H. v. medizinischen und zahnmedizinischen Apparaten und Materialien	192 518	1,3	112 947	4,4	58,7	34 564	- 6,9
32.9	H. v. Erzeugnissen a. n. g.
32.99	H. v. sonstigen Erzeugnissen a. n. g.
33	Reparatur und Installation von Maschinen und Ausrüstungen	101 266	- 12,0	6 036	- 52,1	6,0	4 090	- 31,6

**2. Umsatz der Betriebe im Verarbeitenden Gewerbe sowie im Bergbau und Gewinnung von Steinen und Erden in Schleswig-Holstein
im Januar 2021 nach Wirtschaftszweigen (Vorläufige Ergebnisse)**

WZ 2008	Bezeichnung	Umsatz						
		Insgesamt	Veränderung zum Vor- jahres- monat	Ausland	Veränderung zum Vor- jahres- monat	Export- quote	Eurozone	Veränderung zum Vor- jahres- monat
		1 000 Euro	%	1 000 Euro	%		1 000 Euro	%
33.1	Reparatur von Metallerzeugnissen, Maschinen und Ausrüstungen	76 448	- 17,5	3 092	- 34,2	4,0	2 650	.
33.12	Reparatur von Maschinen	60 481	- 17,4	1 737	21,3	2,9	.	.
33.14	Reparatur von elektrischen Ausrüstungen	1 746	- 41,9	—	—	—	—	—
33.15	Reparatur und Instandhaltung von Schiffen, Booten und Yachten	.	.	—	—	—	—	—
33.17	Reparatur und Instandhaltung von Fahrzeugen a. n. g.	11 306	0,3
33.2	Installation von Maschinen und Ausrüstungen a. n. g.	24 818	10,4	2 944	- 62,7	11,9	1 440	.
B + C Verarbeitendes Gewerbe sowie Bergbau und Gewinnung von Steinen und Erden		2 306 121	- 9,2	955 637	- 6,8	41,4	411 438	- 9,0
Nach Hauptgruppen								
A	Vorleistungsgüterproduzent	634 295	- 5,2	307 348	- 0,9	48,5	156 528	- 2,7
B	Investitionsgüterproduzent	827 774	- 6,2	422 289	- 10,2	51,0	149 786	- 11,1
GG	Gebrauchsgüterproduzent	38 790	3,9	28 081	41,5	72,4	.	.
VG	Verbrauchsgüterproduzent	664 909	- 7,8	161 547	- 9,2	24,3	66 357	- 14,3
EN	Energie	140 353	- 38,7	36 373	- 23,9	25,9	.	.

3. Tätige Personen und Umsatz der fachlichen Betriebsteile im Verarbeitenden Gewerbe sowie Bergbau und Gewinnung von Steinen und Erden in Schleswig-Holstein im Januar 2021 nach Wirtschaftszweigen (Vorläufige Ergebnisse)

WZ 2008	Bezeichnung	Fachliche Betriebsteile		Tätige Personen	Verän- derung zum Vor- jahres- monat	Umsatz aus Eigenerzeugung						
		2021	2020			Insgesamt	Verän- derung zum Vor- jahres- monat	Auslands- umsatz	Verän- derung zum Vor- jahres- monat	Export quote	Eurozone	Verän- derung zum Vor- jahres- monat
B	Bergbau und Gewinnung von Steinen und Erden	3	4	224	- 2,6
05	Kohlenbergbau	—	—	—	—	—	—	—	—	—	—	—
06	Gewinnung von Erdöl und Erdgas	1	1	—	—	—	—	—
07	Erzbergbau	—	—	—	—	—	—	—	—	—	—	—
08	Gewinnung von Steinen und Erden, sonstiger Bergbau	2	3
09	Erbringung von Dienstleistungen für den Bergbau und die Gewinnung von Steinen und Erden	—	—	—	—	—	—	—	—	—	—	—
C	Verarbeitendes Gewerbe	736	762	106 065	- 0,6
10	H. v. Nahrungs- und Futtermitteln	123	129	15 609	0,2	388 117	- 12,8	99 287	- 5,8	25,6	53 005	- 3,7
10.1	Schlachten und Fleischverarbeitung	17	18	2 373	9,1	71 869	- 14,5	12 302	- 21,3	17,1	3 845	.
10.11	Schlachten (ohne Schlachten von Geflügel)	7	8	504	26,6	26 660	- 18,9
10.13	Fleischverarbeitung	10	10	1 869	5,2	45 209	- 11,7
10.2	Fischverarbeitung	5	5	868	11,6	13 642	- 11,7	158	- 20,2	1,2	.	.
10.3	Obst- und Gemüseverarbeitung	8	9	505	- 6,0	16 137	- 19,9	.	.	.	818	.
10.39	Sonstige Verarbeitung von Obst und Gemüse	6	7
10.5	Milchverarbeitung	13	13	1 095	- 2,4	104 009	- 8,7	26 848	- 5,9	25,8	17 716	- 8,3
10.51	Milchverarbeitung (ohne H. v. Speiseeis)	13	13	1 095	- 2,4	104 009	- 8,7	26 848	- 5,9	25,8	17 716	- 8,3
10.6	Mahl- und Schälmmühlen, H. v. Stärke und Stärkeerzeugnissen	5	5	1 526	5,8	42 076	17,8	25 769	29,0	61,2	.	.
10.61	Mahl- und Schälmmühlen	4	4
10.7	H. v. Back- und Teigwaren	34	34	3 876	- 4,2	32 550	- 22,6	2 362	- 31,7	7,3	.	.
10.71	H. v. Backwaren (ohne Dauerbackwaren)	31	31
10.72	H. v. Dauerbackwaren	3	3
10.8	H. v. sonstigen Nahrungsmitteln	37	37	4 880	0,3	95 644	- 12,5	28 950	- 12,4	30,3	14 047	- 19,5
10.82	H. v. Süßwaren (ohne Dauerbackwaren)	14	14	2 793	- 0,8	36 515	- 21,4	11 689	- 15,3	32,0	6 758	- 26,6
10.83	Verarbeitung von Kaffee und Tee, H. v. Kaffee-Ersatz	3	3	186	1,6	3 311	- 4,5
10.84	H. v. Würzmitteln und Soßen	3	3
10.85	H. v. Fertiggerichten	4	4
10.89	H. v. sonstigen Nahrungsmitteln a. n. g.	12	12	928	- 1,4	35 864	- 5,6	13 375	- 5,2	37,3	3 919	- 13,9
10.9	H. v. Futtermitteln	4	8	486	- 21,2	12 191	- 50,3
10.91	H. v. Futtermitteln für Nutztiere	3	6	—	—	—	—	—
11	Getränkeherstellung	13	11	1 429	20,1	24 453	- 8,4	1 618	10,1	6,6	.	.
11.07	H. v. Erfrischungsgetränken; Gewinnung natürlicher Mineralwässer	9	7	979	33,4	14 703	1,1
12	Tabakverarbeitung	1	1
13	H. v. Textilien	8	8	447	11,8	9 545	39,1	3 529	19,2	37,0	1 387	- 1,8
13.9	H. v. sonstigen Textilwaren	7	7
13.92	H. v. konfektionierten Textilwaren (ohne Bekleidung)	4	4	177	22,9	2 968	101,5
14	H. v. Bekleidung	1	2
15	H. v. Leder, Lederwaren und Schuhen	—	—	—	—	—	—	—	—	—	—	—
16	H. v. Holz-, Flecht-, Korb- und Korkwaren (ohne Möbel)	10	10	589	- 1,3	7 205	3,8	1 266	22,8	17,6	.	.

3. Tätige Personen und Umsatz der fachlichen Betriebsteile im Verarbeitenden Gewerbe sowie Bergbau und Gewinnung von Steinen und Erden in Schleswig-Holstein im Januar 2021 nach Wirtschaftszweigen (Vorläufige Ergebnisse)

WZ 2008	Bezeichnung	Fachliche Betriebsteile		Tätige Personen	Verän- derung zum Vor- jahres- monat	Umsatz aus Eigenerzeugung						
		2021	2020			Insgesamt	Verän- derung zum Vor- jahres- monat	Auslands- umsatz	Verän- derung zum Vor- jahres- monat	Export quote	Eurozone	Verän- derung zum Vor- jahres- monat
16.2	H. v. sonstigen Holz-, Kork-, Flecht- und Korbwaren (ohne Möbel)	9	9
16.23	H. v. sonstigen Konstruktionsteilen, Fertigbauteilen, Ausbauelementen und Fertigteilbauten aus Holz	6	5	344	26,9	2 457	33,1	.	.	.	—	—
17	H. v. Papier, Pappe und Waren daraus	19	19	3 134	- 15,0	69 603	- 18,4	23 416	- 21,4	33,6	14 564	- 25,8
17.1	H. v. Holz- und Zellstoff, Papier, Karton und Pappe	5	4	916	1,0	28 838	- 19,5	17 017	- 15,0	59,0	10 166	- 18,8
17.12	H. v. Papier, Karton und Pappe	5	4	916	1,0	28 838	- 19,5	17 017	- 15,0	59,0	10 166	- 18,8
17.2	H. v. Waren aus Papier, Karton und Pappe	14	15	2 218	- 20,2	40 765	- 17,5	6 400	- 34,4	15,7	4 398	- 38,0
17.21	H. v. Wellpapier und -pappe sowie von Verpackungsmitteln aus Papier, Karton und Pappe	9	9	1 210	1,7	29 256	- 3,0	5 080	0,8	17,4	3 378	8,1
17.23	H. v. Schreibwaren und Bürobedarf aus Papier, Karton und Pappe	3	3
18	H. v. Druckerzeugnissen; Vervielfältigung von bespielten Ton-, Bild- und Datenträgern	22	25	2 920	- 6,8	35 182	- 16,5	5 698	- 3,4	16,2	2 517	- 30,0
18.1	H. v. Druckerzeugnissen	22	25	2 920	- 6,8	35 182	- 16,5	5 698	- 3,4	16,2	2 517	- 30,0
18.11	Drucken von Zeitungen	3	4	—	—	—	—	—
18.12	Drucken a. n. g.	14	16	2 059	- 3,8	30 154	- 16,0	5 698	- 3,4	18,9	2 517	- 30,0
18.14	Binden von Druckerzeugnissen und damit verbundene Dienstleistungen	4	4	—	—	—	—	—
19	Kokerei und Mineralölverarbeitung	5	5	.	.	83 079	- 54,1	33 215	.	40,0	.	.
19.2	Mineralölverarbeitung	5	5	.	.	83 079	- 54,1	33 215	.	40,0	.	.
20	H. v. chemischen Erzeugnissen	60	61	6 047	- 0,7	248 076	3,9	144 669	5,9	58,3	70 764	8,1
20.1	H. v. chemischen Grundstoffen, Düngemitteln und Stickstoffverbindungen, Kunststoffen in Primärformen und synthetischem Kautschuk in Primärformen	26	25	2 813	- 0,9	165 830	10,6	97 910	13,0	59,0	49 845	15,2
20.12	H. v. Farbstoffen und Pigmenten	3	3	441	2,1	15 021	2,0	8 974	3,2	59,7	4 056	3,9
20.13	H. v. sonstigen anorganischen Grundstoffen und Chemiekalien	6	6	466	- 0,4
20.14	H. v. sonstigen organischen Grundstoffen und Chemikalien	8	7	1 062	- 1,9	70 739	6,9	31 102	12,2	44,0	13 571	.
20.16	H. v. Kunststoffen in Primärformen	6	6	528	- 2,9	37 853	51,3	28 657	58,7	75,7	.	.
20.2	H. v. Schädlingsbekämpfungs-, Pflanzenschutz- und Desinfektionsmitteln	4	3	802	.	15 414
20.3	H. v. Anstrichmitteln, Druckfarben und Kitt	4	4
20.4	H. v. Seifen, Wasch-, Reinigungs- und Körperpflegemitteln sowie von Duftstoffen	10	10	626	11,0	10 468	- 16,3	5 283	- 19,7	50,5	2 475	- 32,7
20.41	H. v. Seifen, Wasch-, Reinigungs- und Poliermitteln	6	6	274	8,7	5 076	- 16,0	3 027	- 13,8	59,6	1 510	.
20.42	H. v. Körperpflegemitteln und Duftstoffen	4	4	352	12,8	5 392	- 16,6	2 256	- 26,4	41,8	965	.
20.5	H. v. sonstigen chemischen Erzeugnissen	15	18	1 288	- 8,1	44 308	- 9,2	28 187	- 6,2	63,6	13 127	2,7
20.59	H. v. sonstigen chemischen Erzeugnissen a. n. g.	12	15	932	- 12,3	28 070	- 12,8

3. Tätige Personen und Umsatz der fachlichen Betriebsteile im Verarbeitenden Gewerbe sowie Bergbau und Gewinnung von Steinen und Erden in Schleswig-Holstein im Januar 2021 nach Wirtschaftszweigen (Vorläufige Ergebnisse)

WZ 2008	Bezeichnung	Fachliche Betriebsteile		Tätige Personen	Verän- derung zum Vor- jahres- monat	Umsatz aus Eigenerzeugung						
		2021	2020			Insgesamt	Verän- derung zum Vor- jahres- monat	Auslands- umsatz	Verän- derung zum Vor- jahres- monat	Export quote	Eurozone	Verän- derung zum Vor- jahres- monat
		Anzahl		%		1 000 Euro	%	1 000 Euro	%		1 000 Euro	%
21	H. v. pharmazeutischen Erzeugnissen	17	16	6 386	3,8	194 869	4,7	63 158	- 4,9	32,4	16 373	1,1
21.2	H. v. pharmazeutischen Spezialitäten und sonstigen pharmazeutischen Erzeugnissen	15	15
22	H. v. Gummi- und Kunststoffwaren	52	56	6 427	6,4	88 806	3,4	31 438	2,5	35,4	19 111	- 4,8
22.1	H. v. Gummiwaren	12	12	1 553	- 3,8	16 730	- 12,6	7 814	- 10,3	46,7	5 799	- 13,3
22.19	H. v. sonstigen Gummiwaren	11	11
22.2	H. v. Kunststoffwaren	40	44	4 874	10,1	72 076	8,0	23 624	7,6	32,8	13 312	- 0,6
22.21	H. v. Platten, Folien, Schläuchen und Profilen aus Kunststoffen	5	5	825	232,7	9 556	270,5	.	.	.	3 487	.
22.22	H. v. Verpackungsmitteln aus Kunststoffen	5	6	457	- 8,2	10 366	- 6,0	2 804	.	27,0	.	.
22.23	H. v. Baubedarfsartikeln aus Kunststoffen	7	7	684	2,7	9 930	14,4
22.29	H. v. sonstigen Kunststoffwaren	23	26	2 908	- 3,5	42 223	- 5,0	15 252	- 6,2	36,1	6 954	- 23,3
23	H. v. Glas und Glaswaren, Keramik, Verarbeitung von Steinen und Erden	23	23	2 344	- 3,6	28 235	- 13,4	9 742	- 12,5	34,5	6 500	- 4,3
23.1	H. v. Glas und Glaswaren	8	8	651	- 0,3	9 070	- 14,5	2 649	- 15,0	29,2	1 666	- 13,4
23.12	Veredlung und Bearbeitung von Flachglas	4	4	255	- 1,2	2 256	7,4
23.6	H. v. Erzeugnissen aus Beton, Zement und Gips	6	7
23.61	H. v. Erzeugnissen aus Beton, Zement und Kalksandstein für den Bau	4	4	423	- 2,3	5 964	6,7
23.9	H. v. Schleifkörpern und Schleifmitteln auf Unterlage sowie sonstigen Erzeugnissen aus nichtmetallischen Mineralien a.n.g.	7	7	525	.	4 593	.	2 358	.	51,3	845	- 7,2
23.91	H. v. Schleifkörpern und Schleifmitteln auf Unterlage	4	4	845	- 7,2
23.99	H. v. sonstigen Erzeugnissen aus nichtmetallischen Mineralien a. n. g.	3	3	-	-
24	Metallerzeugung und -bearbeitung	10	10	888	- 4,4	8 848	- 12,1	3 163	- 5,2	35,7	2 313	8,7
24.5	Gießereien	7	7	802	- 4,0	7 609	- 11,1	2 670	- 11,1	35,1	.	.
24.51	Eisengießereien	5	5	2 670	- 11,1	.	.	.
25	H. v. Metallerzeugnissen	55	52	4 959	- 0,1	55 162	21,6	10 679	- 2,9	19,4	5 881	- 13,1
25.1	Stahl- und Leichtmetallbau	14	13	1 019	8,5	17 502	145,1	1 005	- 8,6	5,7	424	- 37,1
25.11	H. v. Metallkonstruktionen	9	8	713	10,5	14 119	175,3
25.12	H. v. Ausbauelementen aus Metall	5	5	306	4,1	3 382	68,0
25.5	H. v. Schmiede-, Press-, Zieh- und Stanzteilen, gewalzten Ringen und pulvermetallurgischen Erzeugnissen	3	3	188	.	2 684	- 15,9
25.6	Oberflächenveredlung und Wärmebehandlung; Mechanik a. n. g.	18	16	1 438	2,6	12 055	18,5	593	63,1	4,9	.	.
25.61	Oberflächenveredlung und Wärmebehandlung	5	3	388	47,0	2 727	81,6	366	.	13,4	366	.
25.62	Mechanik a. n. g.	13	13	1 050	- 7,7	9 328	7,6	227	.	2,4	.	.
25.7	H. v. Schneidwaren, Werkzeugen, Schlössern und Beschlägen aus unedlen Metallen	6	5	550	0,4	6 022	2,8	3 111	10,4	51,7	844	.
25.73	H. v. Werkzeugen	5	4	3 111	10,4	.	844	.

3. Tätige Personen und Umsatz der fachlichen Betriebsteile im Verarbeitenden Gewerbe sowie Bergbau und Gewinnung von Steinen und Erden in Schleswig-Holstein im Januar 2021 nach Wirtschaftszweigen (Vorläufige Ergebnisse)

WZ 2008	Bezeichnung	Fachliche Betriebsteile		Tätige Personen	Verän- derung zum Vor- jahres- monat	Umsatz aus Eigenerzeugung						
		2021	2020			Insgesamt	Verän- derung zum Vor- jahres- monat	Auslands- umsatz	Verän- derung zum Vor- jahres- monat	Export quote	Eurozone	Verän- derung zum Vor- jahres- monat
25.9	H. v. sonstigen Metallwaren	10	10	1 059	- 2,2	11 898	- 4,1	3 313	3,5	27,8	2 509	3,1
25.99	H. v. sonstigen Metallwaren a. n. g.	5	5	507	—	3 532	- 8,8	190	81,2	5,4	.	.
26	H. v. Datenverarbeitungsgeräten, elektronischen und optischen Erzeugnissen	46	46	7 077	1,9	116 436	- 6,7	72 369	- 4,2	62,2	22 117	- 16,7
26.1	H. v. elektronischen Bauelementen und Leiterplatten	10	10	1 589	- 3,2	28 475	- 25,9	16 153	- 33,7	56,7	5 200	- 51,0
26.11	H. v. elektronischen Bauelementen	7	7	1 335	1,2	24 871	- 5,1
26.12	H. v. bestückten Leiterplatten	3	3	254	- 21,1	3 603	- 70,6
26.3	H. v. Geräten und Einrichtungen der Telekommunikationstechnik	5	5	555	3,2	7 196	- 11,2	.	.	.	503	.
26.4	H. v. Geräten der Unterhaltungselektronik	3	3
26.5	H. v. Mess-, Kontroll-, Navigations- u. ä. Instrumenten und Vorrichtungen; H. v. Uhren	20	21	2 817	3,7	53 713	- 0,8	29 866	- 3,2	55,6	10 673	2,1
26.51	H. v. Mess-, Kontroll-, Navigations- u. ä. Instrumenten und Vorrichtungen	20	21	2 817	3,7	53 713	- 0,8	29 866	- 3,2	55,6	10 673	2,1
26.7	H. v. optischen und fotografischen Instrumenten und Geräten	7	6	1 870	13,6	25 076	23,6	22 684	35,6	90,5	5 355	14,5
27	H. v. elektrischen Ausrüstungen	38	39	3 481	- 4,3	62 034	- 6,9	32 370	- 6,4	52,2	17 033	- 18,6
27.1	H. v. Elektromotoren, Generatoren, Transformatoren, Elektrizitätsverteilungs- und -schalt-einrichtungen	14	16	1 275	- 3,2	29 788	- 4,3	18 744	- 11,7	62,9	10 188	- 22,9
27.11	H. v. Elektromotoren, Generatoren und Transformatoren	7	8	813	2,5	25 568	5,3	18 291	- 7,7	71,5	.	.
27.12	H. v. Elektrizitätsverteilungs- und -schalt-einrichtungen	7	8	462	- 11,8	4 220	- 38,3	453	- 67,5	10,7	.	.
27.3	H. v. Kabeln und elektrischem Installationsmaterial	4	4
27.33	H. v. elektrischem Installationsmaterial	3	3
27.4	H. v. elektrischen Lampen und Leuchten	6	5	275	11,3	3 601	29,5	1 138	76,6	31,6	260	.
27.9	H. v. sonstigen elektrischen Ausrüstungen und Geräten a. n. g.	12	12	1 574	- 8,2	22 181	- 13,1	9 640	5,3	43,5	5 249	4,4
28	Maschinenbau	97	105	16 095	- 4,9	265 445	- 8,2	175 462	- 8,7	66,1	60 352	- 9,6
28.1	H. v. nicht wirtschaftszweig-spezifischen Maschinen	30	33	6 465	- 2,4	111 596	- 8,5	75 037	- 8,9	67,2	26 057	- 14,1
28.12	H. v. hydraulischen und pneumatischen Komponenten und Systemen	3	3
28.13	H. v. Pumpen und Kompressoren a. n. g.	13	15	2 199	- 2,0	27 188	- 2,2	19 171	1,8	70,5	6 638	11,0
28.14	H. v. Armaturen a. n. g.	8	9	1 619	- 3,6	30 715	- 0,5	20 090	- 6,1	65,4	7 575	- 7,3
28.15	H. v. Lagern, Getrieben, Zahnrädern und Antriebselementen	5	5	957	- 2,1	23 461	- 11,4
28.2	H. v. sonstigen nicht wirtschafts-zweigspezifischen Maschinen	30	36	3 628	- 14,5	73 714	- 8,8	47 749	- 0,9	64,8	18 127	- 16,3
28.22	H. v. Hebezeugen und Fördermitteln	9	11	1 252	- 25,7	39 132	- 15,6	.	.	.	11 163	.
28.25	H. v. kälte- und lufttechnischen Erzeugnissen, nicht für den Haushalt	7	7
28.29	H. v. sonstigen nicht wirtschafts-zweigspezifischen Maschinen a. n. g.	12	15	1 488	- 12,2	21 680	3,1	16 243	27,1	74,9	3 390	- 38,9
28.4	H. v. Werkzeugmaschinen	7	6

3. Tätige Personen und Umsatz der fachlichen Betriebsteile im Verarbeitenden Gewerbe sowie Bergbau und Gewinnung von Steinen und Erden in Schleswig-Holstein im Januar 2021 nach Wirtschaftszweigen (Vorläufige Ergebnisse)

WZ 2008	Bezeichnung	Fachliche Betriebs­teile		Tätige Personen	Verän- derung zum Vor- jahres- monat	Umsatz aus Eigenerzeugung						
		2021	2020			Insgesamt	Verän- derung zum Vor- jahres- monat	Auslands- umsatz	Verän- derung zum Vor- jahres- monat	Export quote	Eurozone	Verän- derung zum Vor- jahres- monat
				Anzahl								
28.41	H. v. Werkzeugmaschinen für die Metallbearbeitung	4	3	546	5,0	6 826	.	5 543	.	81,2	.	.
28.49	H. v. sonstigen Werkzeugmaschinen	3	3	86	.
28.9	H. v. Maschinen für sonstige bestimmte Wirtschaftszweige	28	28	4 759	- 2,2	69 499	1,7	43 888	- 3,1	63,1	14 326	31,7
28.92	H. v. Bergwerks-, Bau- und Baustoffmaschinen	5	4	512	8,2	8 950	- 21,7	5 888	- 25,4	65,8	2 245	.
28.93	H. v. Maschinen für die Nahrungs- und Genussmittelerzeugung und die Tabakverarbeitung	6	6	1 317	- 2,5	11 318	- 18,3	7 088	- 11,5	62,6	.	.
28.99	H. v. Maschinen für sonstige bestimmte Wirtschaftszweige a. n. g.	12	13	2 082	- 3,7	36 502	3,9	24 684	5,0	67,6	8 136	3,7
29	H. v. Kraftwagen und Kraftwagenteilen	12	11	3 300	- 5,0	52 151	10,5	18 513	- 24,6	35,5	10 506	- 20,8
29.1	H. v. Kraftwagen und Kraftwagenmotoren	3	2	312
29.2	H. v. Karosserien, Aufbauten und Anhängern	4	4	1 016
29.3	H. v. Teilen und Zubehör für Kraftwagen	5	5	1 972	- 6,9	18 894	2,4	8 523	- 19,7	45,1	.	.
29.32	H. v. sonstigen Teilen und sonstigem Zubehör für Kraftwagen	5	5	1 972	- 6,9	18 894	2,4	8 523	- 19,7	45,1	.	.
30	Sonstiger Fahrzeugbau	18	18	6 825	7,4	15 485	- 64,2	4 586	- 82,2	29,6	.	.
30.1	Schiff- und Bootsbau	10	10	5 461	10,6	3 551	.	639	.	18,0	639	.
30.11	Schiffbau (ohne Boots- und Yachtbau)	6	6
30.12	Boots- und Yachtbau	4	4
31	H. v. Möbeln	7	8	810	2,1	8 673	- 0,2
31.01	H. v. Büro- und Ladenmöbeln	3	4	569	2,2
32	H. v. sonstigen Waren	25	28	7 415	- 0,2	111 982	2,8	91 554	6,9	81,8	26 328	- 4,9
32.5	H. v. medizinischen und zahnmedizinischen Apparaten und Materialien	19	22	6 593	0,9	103 096	10,6	86 334	13,1	83,7	24 512	- 4,3
32.9	H. v. Erzeugnissen a. n. g.	4	4
32.99	H. v. sonstigen Erzeugnissen a. n. g.	4	4
33	Reparatur und Installation von Maschinen und Ausrüstungen	74	79	8 352	0,7	119 237	- 13,5	14 091	- 41,1	11,8	5 733	- 30,2
33.1	Reparatur von Metallerzeugnissen, Maschinen und Ausrüstungen	55	57	5 639	3,3	69 611	- 30,1	10 945	- 30,9	15,7	4 158	- 35,4
33.11	Reparatur von Metallerzeugnissen	3	3	972	23,8	6 649	- 29,9	.	.	.	—	—
33.12	Reparatur von Maschinen	21	23	2 561	2,6	37 160	- 38,4	2 474	- 26,4	6,7	1 520	- 27,0
33.13	Reparatur von elektronischen und optischen Geräten	12	12	471	- 2,1	8 240	- 1,8	4 017	- 19,4	48,7	1 359	- 2,3
33.14	Reparatur von elektrischen Ausrüstungen	7	6	351	18,6	2 422	- 31,8	—	—	—	—	—
33.15	Reparatur und Instandhaltung von Schiffen, Booten und Yachten	4	5	287	- 31,7	1 264	- 46,8
33.16	Reparatur und Instandhaltung von Luft- und Raumfahrzeugen	3	3	.	.	2 565	- 38,8
33.17	Reparatur und Instandhaltung von Fahrzeugen a. n. g.	3	3	849
33.2	Installation von Maschinen und Ausrüstungen a. n. g.	19	22	2 713	- 4,1	49 626	30,0	3 147	- 61,1	6,3	1 575	- 11,4

3. Tätige Personen und Umsatz der fachlichen Betriebsteile im Verarbeitenden Gewerbe sowie Bergbau und Gewinnung von Steinen und Erden in Schleswig-Holstein im Januar 2021 nach Wirtschaftszweigen (Vorläufige Ergebnisse)

WZ 2008	Bezeichnung	Fachliche Betriebsteile		Tätige Personen	Verän- derung zum Vor- jahres- monat	Umsatz aus Eigenerzeugung						
		2021	2020			Insgesamt	Verän- derung zum Vor- jahres- monat	Auslands- umsatz	Verän- derung zum Vor- jahres- monat	Export quote	Eurozone	Verän- derung zum Vor- jahres- monat
		Anzahl				%	1 000 Euro	%	1 000 Euro	%	1 000 Euro	%
B + C Verarbeitendes Gewerbe sowie Bergbau und Gewinnung von Steinen und Erden		739	766	106 289	- 0,6	2 054 273	- 9,3	850 674	- 7,4	41,4	373 235	- 8,6
Nach Hauptgruppen												
A	Vorleistungsgüterproduzent	260	268	29 292	- 2,3	622 524	- 3,9	294 153	- 0,8	47,3	153 178	- 2,6
B	Investitionsgüterproduzent	262	278	46 236	- 0,7	639 186	- 6,8	335 325	- 11,9	52,5	118 110	- 12,3
GG	Gebrauchsgüterproduzent	21	21	3 054	3,1	36 264	6,0	27 442	40,1	75,7	.	.
VG	Verbrauchsgüterproduzent	190	193	26 726	1,3	646 643	- 8,0	160 540	- 9,1	24,8	64 901	- 11,4
EN	Energie	6	6	981	- 3,2	109 656	- 43,6	33 215	- 26,1	30,3	.	.

4. Auftragseingang der fachlichen Betriebsteile in ausgewählten Bereichen des Verarbeitenden Gewerbes in Schleswig-Holstein im Januar 2021 (Vorläufige Ergebnisse)

WZ 2008	Bezeichnung	Fachliche Betriebs- teile	Auftragseingang					
			Insgesamt	Verände- rung zum Vorjahres- monat	Ausland	Verände- rung zum Vorjahres- monat	Eurozone	Verände- rung zum Vorjahres- monat
			Anzahl	1 000 Euro	%	1 000 Euro	%	1 000 Euro
13	H. v. Textilien	8	8 349
13.9	H. v. sonstigen Textilwaren	7	.	.	708	.	235	.
13.92	H. v. konfektionierten Textilwaren (ohne Bekleidung)	4	2 716	47,6
14	H. v. Bekleidung	1
17	H. v. Papier, Pappe und Waren daraus	19	72 173	- 8,7	22 630	- 11,8	13 598	- 17,3
17.1	H. v. Holz- und Zellstoff, Papier, Karton und Pappe	5	29 102	- 7,8	16 241	- 3,7	9 736	- 1,5
17.12	H. v. Papier, Karton und Pappe	5	29 102	- 7,8	16 241	- 3,7	9 736	- 1,5
17.2	H. v. Waren aus Papier, Karton und Pappe	14	43 072	- 9,2	6 389	- 27,4	3 862	- 41,1
17.21	H. v. Wellpapier und -pappe sowie von Verpackungsmitteln aus Papier, Karton und Pappe	9	31 582	12,4	5 092	26,1	2 900	15,3
17.23	H. v. Schreibwaren und Bürobedarf aus Papier, Karton und Pappe	3
20	H. v. chemischen Erzeugnissen	55	254 003	1,3	148 538	1,8	72 639	9,4
20.1	H. v. chemischen Grundstoffen, Düngemitteln und Stickstoffverbindungen, Kunststoffen in Primärformen und synthetischem Kautschuk in Primärformen	25	171 523	7,4	101 272	6,2	52 134	15,8
20.12	H. v. Farbstoffen und Pigmenten	3	19 352	16,8	13 034	30,2	5 183	12,4
20.13	H. v. sonstigen anorganischen Grundstoffen und Chemiekalien	6	5 273	.
20.14	H. v. sonstigen organischen Grundstoffen und Chemikalien	7	69 124	- 4,3	29 576	- 12,2	13 621	.
20.16	H. v. Kunststoffen in Primärformen	6	40 578	52,0	29 329	51,2	.	.
20.2	H. v. Schädlingsbekämpfungs-, Pflanzenschutz- und Desinfektionsmitteln	3	14 739
20.3	H. v. Anstrichmitteln, Druckfarben und Kitten	4
20.4	H. v. Seifen, Wasch-, Reinigungs- und Körperpflegemitteln sowie von Duftstoffen	10	11 896	- 14,9	5 859	- 21,4	2 750	- 22,5
20.41	H. v. Seifen, Wasch-, Reinigungs- und Poliermitteln	6	6 491	1,7	3 605	- 2,1	1 759	.
20.42	H. v. Körperpflegemitteln und Duftstoffen	4	5 404	- 28,8	2 254	- 40,3	992	.
20.5	H. v. sonstigen chemischen Erzeugnissen	12	42 768	- 14,4	27 559	- 10,6	12 622	- 2,8
20.59	H. v. sonstigen chemischen Erzeugnissen a. n. g.	10
21	H. v. pharmazeutischen Erzeugnissen	17	195 762	0,8	64 581	- 8,9	16 294	- 17,3
21.2	H. v. pharmazeutischen Spezialitäten und sonstigen pharmazeutischen Erzeugnissen	15
24	Metallerzeugung und -bearbeitung	9	9 342	- 21,7	2 872	- 18,1	2 253	6,7
24.5	Gießereien	6	8 466	- 19,5	2 649	- 11,8	.	.
24.51	Eisengießereien	5	.	.	2 649	- 11,8	.	.
25	H. v. Metallerzeugnissen	54	61 457	21,3	11 805	- 7,4	6 224	- 16,4
25.1	Stahl- und Leichtmetallbau	14	18 456	139,5	1 288	- 11,5	564	- 32,6
25.11	H. v. Metallkonstruktionen	9	16 018	200,6
25.12	H. v. Ausbauelementen aus Metall	5	2 438	2,5

4. Auftragseingang der fachlichen Betriebsteile in ausgewählten Bereichen des Verarbeitenden Gewerbes in Schleswig-Holstein im Januar 2021 (Vorläufige Ergebnisse)

WZ 2008	Bezeichnung	Fachliche Betriebs- teile	Auftragseingang					
			Insgesamt	Verände- rung zum Vorjahres- monat	Ausland	Verände- rung zum Vorjahres- monat	Eurozone	Verände- rung zum Vorjahres- monat
		Anzahl	1 000 Euro	%	1 000 Euro	%	1 000 Euro	%
25.5	H. v. Schmiede-, Press-, Zieh- und Stanzteilen, gewalzten Ringen und pulvermetallurgischen Erzeugnissen	3	3 232
25.6	Oberflächenveredlung und Wärmebehandlung;	18	13 372	6,8	727	109,6	.	.
25.61	Oberflächenveredlung und Wärmebehandlung	5	2 987	40,9	404	71,0	404	.
25.62	Mechanik a. n. g.	13	10 385	- 0,1	322	192,3	.	.
25.7	H. v. Schneidwaren, Werkzeugen, Schlössern und Beschlägen aus unedlen Metallen	5	6 986	15,7	3 964	.	1 141	29,6
25.73	H. v. Werkzeugen	4	.	.	3 964	.	1 141	29,6
25.9	H. v. sonstigen Metallwaren	10	11 180	- 13,4	3 369	3,8	2 492	5,1
25.99	H. v. sonstigen Metallwaren a. n. g.	5	3 543	- 9,1	201	87,0	.	.
26	H. v. Datenverarbeitungsgeräten, elektronischen und optischen Erzeugnissen	43	141 077	- 1,8	90 099	5,2	30 663	4,4
26.1	H. v. elektronischen Bauelementen und Leiterplatten	10	35 413	- 17,0	19 522	- 30,8	6 266	- 52,3
26.11	H. v. elektronischen Bauelementen	7
26.12	H. v. bestückten Leiterplatten	3
26.3	H. v. Geräten und Einrichtungen der Telekommunikationstechnik	5	11 010	30,3	.	.	947	.
26.5	H. v. Mess-, Kontroll-, Navigations- u. ä. Instrumenten und Vorrichtungen; H. v. Uhren	19	63 599	- 0,3	37 276	8,7	13 711	32,8
26.51	H. v. Mess-, Kontroll-, Navigations- u. ä. Instrumenten und Vorrichtungen	19	63 599	- 0,3	37 276	8,7	13 711	32,8
26.7	H. v. optischen und fotografischen Instrumenten und Geräten	6	29 139	20,5	26 707	34,4	9 360	87,8
27	H. v. elektrischen Ausrüstungen	35	67 257	- 0,9	35 482	- 17,2	12 895	- 29,1
27.1	H. v. Elektromotoren, Generatoren, Transformatoren, Elektrizitätsverteilungs- und -schaltanlagen	13	27 535	- 22,4	16 297	- 42,0	5 644	- 46,1
27.11	H. v. Elektromotoren, Generatoren und Transformatoren	7	23 842	- 11,3	15 886	.	.	.
27.12	H. v. Elektrizitätsverteilungs- und -schaltanlagen	6	3 693	- 57,1	411	.	.	.
27.3	H. v. Kabeln und elektrischem Installationsmaterial	3
27.4	H. v. elektrischen Lampen und Leuchten	6	3 860	41,6	1 977	138,0	388	.
27.9	H. v. sonstigen elektrischen Ausrüstungen und Geräten a. n. g.	11	29 657	29,5	14 108	33,2	5 570	5,0
28	Maschinenbau	93	361 780	- 3,9	243 511	- 10,1	89 080	- 7,5
28.1	H. v. nicht wirtschaftszweig-spezifischen Maschinen	29	150 018	6,6	93 821	4,2	36 104	14,8
28.12	H. v. hydraulischen und pneumatischen Komponenten und Systemen	3
28.13	H. v. Pumpen und Kompressoren a. n. g.	12	45 548	28,4	28 409	21,7	10 015	56,3
28.14	H. v. Armaturen a. n. g.	8	33 707	- 7,6	22 832	- 7,6	8 512	- 13,9
28.15	H. v. Lagern, Getrieben, Zahnrädern und Antriebselementen	5	27 664	- 5,8

4. Auftragseingang der fachlichen Betriebsteile in ausgewählten Bereichen des Verarbeitenden Gewerbes in Schleswig-Holstein im Januar 2021 (Vorläufige Ergebnisse)

WZ 2008	Bezeichnung	Fachliche Betriebs- teile	Auftragseingang					
			Insgesamt	Verände- rung zum Vorjahres- monat	Ausland	Verände- rung zum Vorjahres- monat	Eurozone	Verände- rung zum Vorjahres- monat
		Anzahl	1 000 Euro	%	1 000 Euro	%	1 000 Euro	%
28.2	H. v. sonstigen nicht wirtschafts- zweigspezifischen Maschinen	27	88 315	- 8,7	55 942	- 15,3	19 873	- 26,4
28.22	H. v. Hebezeugen und Fördermitteln	8	49 354	- 11,5	32 613	.	.	.
28.25	H. v. kälte- und lufttechnischen Erzeugnissen, nicht für den Haushalt	7	2 911	66,2
28.29	H. v. sonstigen nicht wirtschafts- zweigspezifischen Maschinen a. n. g.	10	25 510	- 7,3	16 953	- 8,7	2 003	- 62,0
28.4	H. v. Werkzeugmaschinen	7
28.41	H. v. Werkzeugmaschinen für die Metallbearbeitung	4	8 439	51,2	6 534	66,4	1 809	.
28.49	H. v. sonstigen Werkzeugmaschinen	3
28.9	H. v. Maschinen für sonstige bestimmte Wirtschaftszweige	28	104 566	5,1	78 665	0,3	29 626	5,7
28.92	H. v. Bergwerks-, Bau- und Baustoffmaschinen	5	11 038	- 54,4	7 160	- 66,0	3 900	- 79,7
28.93	H. v. Maschinen für die Nahrungs- und Genussmittelerzeugung und die Tabakverarbeitung	6	17 534	- 40,2
28.99	H. v. Maschinen für sonstige bestimmte Wirtschaftszweige a. n. g.	12	50 894	67,6	39 743	98,8	14 536	176,9
29	H. v. Kraftwagen und Kraftwagenteilen	11	46 323	20,1	32 342	69,3	24 591	190,4
29.1	H. v. Kraftwagen und Kraftwagenmotoren	3	24 098
29.2	H. v. Karosserien, Aufbauten und Anhängern	3	3 314
29.3	H. v. Teilen und Zubehör für Kraftwagen	5	18 911	- 26,8	8 713	.	.	.
29.32	H. v. sonstigen Teilen und sonstigem Zubehör für Kraftwagen	5	18 911	- 26,8	8 713	.	.	.
30	Sonstiger Fahrzeugbau	12	.	.	4 494	- 89,0	3 390	.
30.1	Schiff- und Bootsbau	5
30.11	Schiffbau (ohne Boots- und Yachtbau)	3
C	Verarbeitendes Gewerbe	357	1 478 598	15,1	659 115	- 8,6	272 648	- 0,2

**5. Betriebe, Tätige Personen, geleistete Arbeitsstunden, Bruttoentgelte und Umsatz im Verarbeitenden Gewerbe sowie im Bergbau und Gewinnung von Steinen und Erden in den kreisfreien Städten, Kreisen und ausgewählten Gemeinden in Schleswig-Holstein im Januar 2021
(Vorläufige Ergebnisse)**

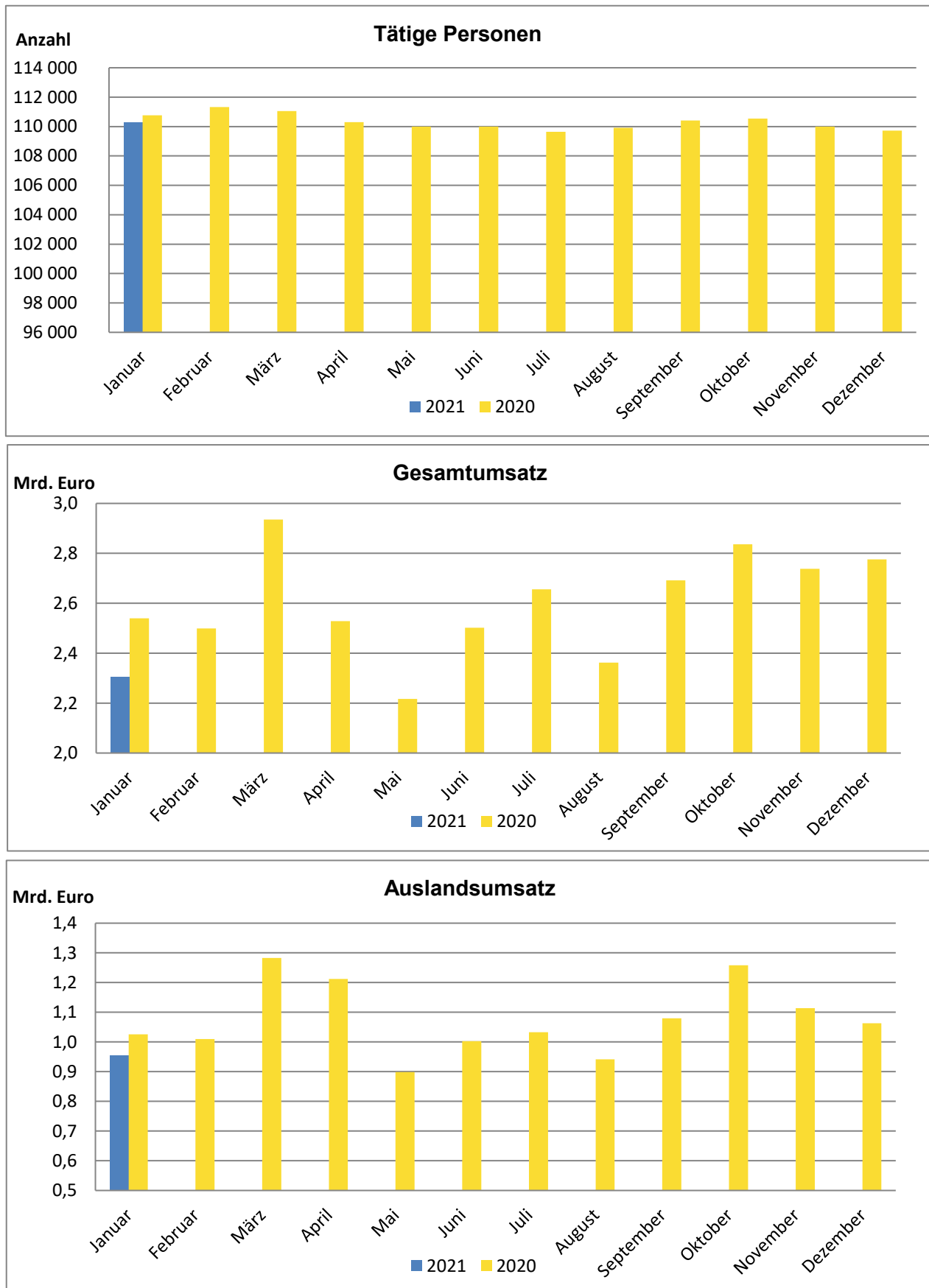
Kreise Gemeinden	Betriebe	Tätige Personen	Geleistete Arbeits- stunden	Bruttoent- gelte	Umsatz			
					Insgesamt	Ausland	Exportquote	Eurozone
					1 000 Euro		%	1 000 Euro
01 Flensburg, Stadt	21	4 417	550	16 544	69 227	34 843	50,3	12 180
02 Kiel, Landeshauptstadt	37	11 690	1 459	62 422	114 623	65 027	56,7	12 715
03 Lübeck, Hansestadt	43	14 077	1 827	66 906	326 467	188 498	57,7	64 231
04 Neumünster, Stadt	18	3 575	421	14 780	77 730	40 122	51,6	.
51 Dithmarschen	26	5 158	701	20 907	253 489	105 094	41,5	64 606
dar. 51011 Brunsbüttel, Stadt	8	2 200	280	9 984	98 161	71 447	72,8	35 619
51072 Marne, Stadt	4	541	69	1 151	7 439	.	.	.
53 Herzogtum Lauenburg	30	4 929	689	21 260	84 286	38 639	45,8	17 922
dar. 53020 Büchen	4	834	110	4 345
53032 Geesthacht, Stadt	9	1 078	149	3 806	20 909	11 290	54,0	6 767
53116 Schwarzenbek, Stadt	5	1 218	155	6 473	12 187	.	.	1 559
54 Nordfriesland	21	4 316	632	15 570	112 710	17 426	15,5	5 794
dar. 54056 Husum, Stadt	7	2 068	313	7 653	67 018	.	.	558
55 Ostholstein	23	4 562	585	15 323	85 623	22 486	26,3	11 057
56 Pinneberg	80	13 613	1 747	57 317	302 736	88 806	29,3	34 617
dar. 56015 Elmshorn, Stadt	11	2 179	293	9 431	24 601	8 081	32,8	5 902
56039 Pinneberg, Stadt	11	1 365	165	4 637	16 398	5 450	33,2	1 773
56043 Rellingen	8	934	134	3 240	8 802	.	.	.
56044 Schenefeld, Stadt	4	1 355	163	5 264	16 086	2 543	15,8	.
56048 Tornesch, Stadt	8	1 821	218	7 028	46 527	27 116	58,3	5 656
56049 Uetersen, Stadt	6	1 255	167	5 216	28 481	17 952	63,0	8 857
56050 Wedel, Stadt	16	3 126	405	17 404	106 013	23 769	22,4	8 508
57 Plön	11	2 165	282	7 121	26 834	13 186	49,1	.
58 Rendsburg-Eckernförde	35	5 690	694	21 758	99 191	38 156	38,5	23 159
dar. 58135 Rendsburg, Stadt	6	964	121	3 792	7 813	4 707	60,3	.
59 Schleswig-Flensburg	23	3 400	435	8 993	73 299	22 595	30,8	12 975
60 Segeberg	71	13 255	1 720	57 893	312 539	120 313	38,5	62 558
dar. 60039 Henstedt-Ulzburg	8	810	120	3 199	21 150	11 973	56,6	6 614
60044 Kaltenkirchen, Stadt	12	1 578	225	5 079	45 845	16 157	35,2	8 295
60063 Norderstedt, Stadt	32	7 798	983	38 442	192 063	82 146	42,8	40 743
60092 Wahlstedt, Stadt	6	1 743	218	6 053	23 018	3 544	15,4	1 708
61 Steinburg	29	4 949	620	18 268	110 313	41 969	38,0	19 018
dar. 61046 Itzehoe, Stadt	8	1 369	166	5 992	26 037	14 250	54,7	3 729
62 Stormarn	71	14 511	1 914	60 666	257 056	118 477	46,1	51 333
dar. 62001 Ahrensburg, Stadt	14	2 777	369	13 505	51 354	25 126	48,9	11 514
62004 Bad Oldesloe, Stadt	7	2 769	337	11 552	38 136	21 573	56,6	9 665
62006 Bargteheide, Stadt	5	1 359	169	5 475	50 583	.	.	.
62009 Barsbüttel	5	502	63	1 771	7 063	2 411	34,1	991
62018 Glinde, Stadt	6	1 289	166	6 624	22 191	7 374	33,2	.
62060 Reinbek, Stadt	14	2 499	364	10 521	45 907	10 465	22,8	6 362
62082 Trittau	7	861	102	2 913	12 212	7 249	59,4	3 610
Schleswig-Holstein	539	110 307	14 276	465 730	2 306 121	955 637	41,4	411 438

6. Betriebe, Tätige Personen, geleistete Arbeitsstunden, Bruttoentgelte und Umsatz im Verarbeitenden Gewerbe sowie im Bergbau und Gewinnung von Steinen und Erden in Schleswig-Holstein von 2007 bis 2021 (Aktuelles Jahr = Vorläufige Ergebnisse)

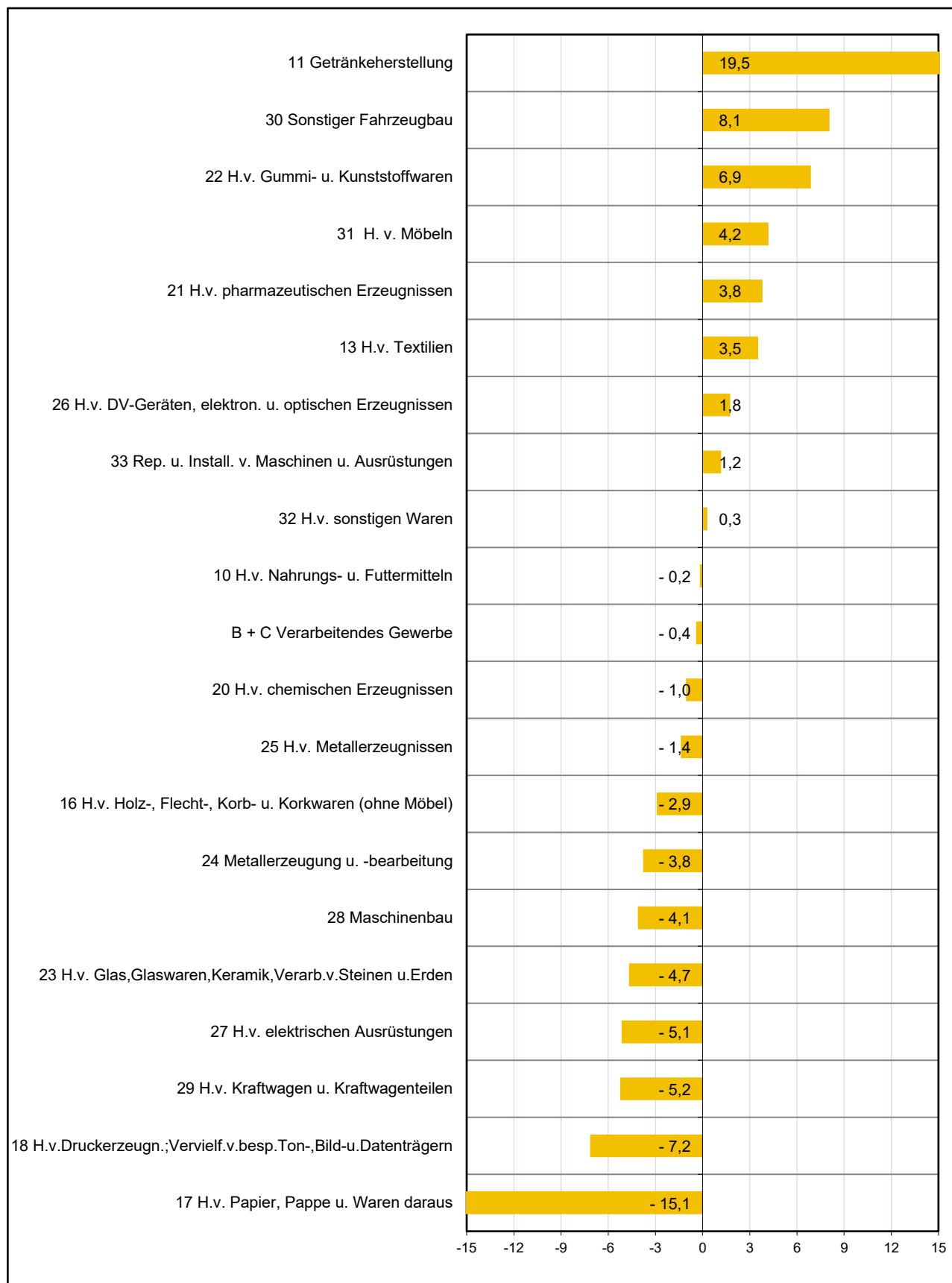
Jahr Monat	Betriebe	Tätige Personen	Geleistete Arbeits- stunden	Brutto- entgelte	Umsatz				
					insgesamt	Ausland	Exportquote	Eurozone	
Anzahl ¹		1 000 Std.	1 000 Euro			%	1 000 Euro		
2007		541	105 454	169 337	4 156 308	29 822 883	12 718 627	42,6	6 125 717
2008		562	107 381	172 407	4 299 245	30 929 851	13 060 898	42,2	5 948 446
2009		529	101 440	160 833	4 128 139	26 754 530	11 912 933	44,5	6 134 164
2010		523	98 424	159 915	4 092 841	28 750 317	12 163 461	42,3	5 985 413
2011		524	99 921	161 293	4 220 435	31 450 652	12 932 320	41,1	5 571 588
2012		527	100 924	162 345	4 364 902	32 713 975	13 479 234	41,2	5 756 120
2013		534	101 973	162 861	4 542 016	33 622 399	14 079 355	41,9	6 204 319
2014		527	101 748	163 901	4 715 679	35 243 361	14 993 937	42,5	6 280 292
2015		527	103 286	165 389	4 869 183	32 954 324	13 252 289	40,2	5 403 868
2016		528	103 209	166 879	5 036 598	32 196 544	13 641 125	42,4	5 720 082
2017		571	108 635	173 237	5 317 519	33 829 430	13 694 856	40,5	5 430 586
2018		560	111 660	175 279	5 609 349	32 935 952	13 726 171	41,7	5 433 503
2019		548	112 126	176 203	5 796 718	33 108 068	13 215 474	39,9	5 485 497
2020		550	110 419	170 331	5 742 627	31 280 316	12 920 776	41,3	5 072 987
2019	Januar	547	110 645	15 480	457 455	2 755 337	1 289 932	46,8	443 075
	Februar	551	110 871	14 782	454 151	2 522 267	1 002 739	39,8	429 547
	März	550	110 887	15 023	480 573	2 785 741	1 138 035	40,9	474 705
	April	549	110 901	14 294	491 799	2 623 586	1 031 683	39,3	435 786
	Mai	549	110 525	14 853	483 167	2 730 140	1 103 365	40,4	461 302
	Juni	550	110 634	14 221	501 364	2 670 131	1 027 129	38,5	450 665
	Juli	549	110 882	14 734	474 584	2 889 326	1 086 226	37,6	459 919
	August	548	111 928	14 717	457 715	2 604 649	1 039 271	39,9	423 063
	September	548	112 126	14 910	459 825	3 020 798	1 110 164	36,8	499 183
	Oktober	548	111 945	14 856	466 716	2 793 931	1 155 759	41,4	503 655
	November	548	111 771	15 075	589 716	2 867 122	1 164 359	40,6	502 068
	Dezember	548	111 097	13 257	479 655	2 845 038	1 066 813	37,5	402 530
2020	Januar	548	110 769	15 231	464 113	2 539 451	1 025 888	40,4	452 094
	Februar	553	111 324	14 820	459 324	2 499 447	1 010 177	40,4	446 141
	März	553	111 047	15 057	488 689	2 935 540	1 283 150	43,7	467 977
	April	553	110 307	13 620	472 991	2 528 136	1 212 161	47,9	368 027
	Mai	552	109 989	13 241	470 808	2 217 049	899 000	40,5	362 848
	Juni	551	109 996	14 052	489 103	2 501 528	1 002 280	40,1	414 627
	Juli	551	109 645	13 955	456 163	2 656 008	1 032 456	38,9	431 443
	August	550	109 917	13 633	449 984	2 362 427	941 683	39,9	373 671
	September	550	110 419	14 581	451 844	2 691 403	1 079 259	40,1	433 987
	Oktober	550	110 549	14 434	466 233	2 836 267	1 257 953	44,4	430 047
	November	550	109 997	14 694	592 986	2 737 698	1 113 506	40,7	457 049
	Dezember	550	109 728	13 012	480 389	2 775 362	1 063 263	38,3	435 076
2021	Januar	539	110 307	14 276	465 730	2 306 121	955 637	41,4	411 438
					</				

¹ Für die Jahre gilt der Stand Ende September; für die Monate der Stand am Ende des Monats

**Grafik 1: Tätige Personen, Gesamtumsatz und Auslandsumsatz der Betriebe
im Verarbeitenden Gewerbe sowie Bergbau und Gewinnung von Steinen und Erden
in Schleswig-Holstein nach Monaten 2020 und 2021**
(Aktuelles Jahr = Vorläufige Ergebnisse)



Grafik 2: Tätige Personen der Betriebe im Verarbeitenden Gewerbe sowie Bergbau und Gewinnung von Steinen und Erden in Schleswig-Holstein im Januar 2021
Veränderung in ausgewählten Wirtschaftszweigen gegenüber dem Vorjahresmonat in %
(Vorläufige Ergebnisse)



Grafik 3: Umsatz der Betriebe im Verarbeitenden Gewerbe sowie Bergbau und Gewinnung von Steinen und Erden in Schleswig-Holstein im Januar 2021
Veränderung in ausgewählten Wirtschaftszweigen gegenüber dem Vorjahresmonat in %
(Vorläufige Ergebnisse)

