

STATISTISCHE BERICHTE
Kennziffer: C VI 1 - Aquakulturstatistik 2019

Die Aquakulturen in Schleswig-Holstein

Ergebnis der Aquakulturstatistik 2019

Herausgegeben am: 8. Februar 2021



Inhalt			Seite
>>	Info	Impressum, Zeichenerklärungen und Abkürzungen	3
>>	Info	Vorbemerkung und Ergebnisse	4
<u>Tabellen</u>			
	Tab. 1	Entwicklung der Erzeugung in Aquakulturbetrieben in Schleswig-Holstein 2016 bis 2019	5
>>	Tab. 1.1	Betriebe mit Brut- und Aufzuchtanlagen für die Aquakultur in Schleswig-Holstein im Jahr 2019 nach Arten	6
>>	Tab. 1.2	Betriebe mit Erzeugung von Aquakulturen in Schleswig-Holstein im Jahr 2019 nach Kreisen	7
>>	Tab. 1.3	Betriebe mit Erzeugung in Aquakultur sowie erzeugte Menge in Schleswig-Holstein im Jahr 2019 nach Art der Bewirtschaftung	8
>>	Tab. 1.4	Betriebe mit Erzeugung von Fischen in Aquakultur sowie erzeugte Menge in Schleswig-Holstein im Jahr 2019 nach Größenklassen	9
>>	Tab. 1.5	Zuführungen in der Aquakultur auf Grund von Wildfängen in Schleswig-Holstein nach Arten im Jahr 2019	10
>>	Tab. 1.6	Betriebe mit Erzeugung von Aquakulturen in Deutschland im Jahr 2019 nach Bundesländern	11
<u>Grafiken</u>			
>>	Abb. 1	Erzeugung von Aquakulturprodukten ohne Weichtiere nach Bundesländern 2019	13
>>	Abb. 2	Erzeugung von Weichtieren in Schleswig-Holstein und Niedersachsen 2014 bis 2019	14
>>	Abb. 3	Anteil der erzeugten Menge an Speisefischen in den Aquakulturbetrieben Schleswig-Holsteins nach Kreisen 2019	15
>>	Abb. 4	Betriebe mit Erzeugung von Fischen nach Fischarten in Schleswig-Holstein 2019 (vgl. Tab. 1.3)	16
>>	Abb. 5	Erzeugung von Fischen in Aquakultur in Schleswig-Holstein 2015 bis 2019	17
<u>Methode, Rechtsgrundlagen, Erläuterungen und Qualitätsbericht</u>			
>>	Info	Anmerkungen zur Methode und Rechtsgrundlagen	18
>>	Info	Erläuterungen	19
>>	Info	Qualitätsbericht des Statistischen Bundesamtes	

Impressum

Statistische Berichte

Herausgeber:

Statistisches Amt für Hamburg und Schleswig-Holstein

– Anstalt des öffentlichen Rechts –

Steckelhörn 12

20457 Hamburg

Auskunft zu dieser Veröffentlichung:

Charlotte Hartmann / Kirsten Breede

Telefon: 0431 6895-9309 / 9313

E-Mail: ASE.AGRA@statistik-nord.de

Auskunftsdienst: Herausgegeben

E-Mail: info@statistik-nord.de

Auskünfte: 040 42831-1766

Internet: www.statistik-nord.de

© Statistisches Amt für Hamburg und Schleswig-Holstein, Hamburg 2021

Auszugsweise Vervielfältigung und Verbreitung mit Quellenangabe gestattet.

Sofern in den Produkten auf das Vorhandensein von Copyrightrechten Dritter hingewiesen wird, sind die in deren Produkten ausgewiesenen Copyrightbestimmungen zu wahren. Alle übrigen Rechte bleiben vorbehalten.

Zeichenerklärung:

0	weniger als die Hälfte von 1 in der letzten besetzten Stelle, jedoch mehr als nichts
–	nichts vorhanden (genau Null)
...	Angabe fällt später an
·	Zahlenwert unbekannt oder geheim zu halten
×	Tabellenfach gesperrt, weil Aussage nicht sinnvoll
p	vorläufiges Ergebnis
r	berichtigtes Ergebnis
s	geschätztes Ergebnis
a. n. g.	anderweitig nicht genannt
u. dgl.	und dergleichen
()	Zahlenwert mit eingeschränkter Aussagefähigkeit
/	Zahlenwert nicht sicher genug

Abkürzungen

AgrStatG =	Agrarstatistikgesetz
BGBI. =	Bundesgesetzblatt
BStatG =	Bundesstatistikgesetz
EWG =	Europäische Wirtschaftsgemeinschaft
kg =	Kilogramm
t =	Tonnen
m =	Meter
m ² =	Quadratmeter
m ³ =	Kubikmeter
ha =	Hektar

Vorbemerkung und Ergebnisse

Aquakultur befasst sich mit kontrollierter Aufzucht von im Wasser lebenden Organismen, insbesondere Fischen, Muscheln, Krebsen und Algen. Sie gewinnt besonders wegen der Überfischung von Gewässern zunehmend an Bedeutung.

Im Jahr 2019 sind in Schleswig-Holstein 17.108 t Fisch, Krebstiere, Weichtiere, Algen bzw. sonstige aquatische Organismen und Rogen bzw. Kaviar in Aquakulturen produziert worden (vgl. Tab.1). In Anlagen in Nord- und Ostsee erzeugten 7 Aquakulturbetriebe 16.854 t Weichtiere.

Die häufigsten in Schleswig-Holstein gehaltenen Fischarten waren Karpfen (17 Betriebe erzeugten 68 t), Regenbogenforelle (4 Betriebe mit 51 t) und Lachsforelle (4 Betriebe erzeugten 52 t). In geringeren Mengen wurden auch Hechte, Bachforellen, Schleie, Zander zu Speisezwecken gehalten (vgl. Abb. 4 und Tab.1.4).

1. Entwicklung der Erzeugung in Aquakulturbetrieben in Schleswig-Holstein 2017 bis 2019

Art	2017		2018		2019	
	Betriebe ¹	Menge	Betriebe ¹	Menge	Betriebe ¹	Menge
	Anzahl	kg	Anzahl	kg	Anzahl	kg
Insgesamt	31	13 266 226	33	11 852 991	31	17 108 382
davon						
Fische zusammen	22	222 421	25	.	22	249 543
darunter						
Regenbogenforelle (ohne Lachsforelle)	5	.	8	58 900	4	51 600
Gemeiner Karpfen	17	62 250	19	58 910	17	67 600
Schleie	9	5 180	9	4 925	9	6 500
Hecht	5	.	4	.	6	6 600
Krebstiere	2	.	2	.	2	.
Weichtiere	7	13039 440	7	11 625 138	7	16 853 971
Rogen/Kaviar	3	.	3	.	3	.
Algen und sonstige aquatische Organismen	2	.	1	.	1	.

¹ ein Betrieb kann verschiedene Gattungen erzeugen

(Statistikamt Nord, Aquakulturstatistik 2019)

1.1 Betriebe mit Brut- und Aufzuchtanlagen für die Aquakultur in Schleswig-Holstein im Jahr 2019 nach Arten

Art	Laich		Jungtiere	
	Betriebe	Menge	Betriebe	Menge
	Anzahl	Tsd. Eier	Anzahl	Tsd. Stück
Bachforelle	-	-	3	42
Regenbogenforelle	-	-	2	.
Bachsaibling	-	-	-	-
Elsässer Saibling	-	-	-	-
Gemeiner Karpfen	2	.	4	36
Schleie	-	-	2	.
Zander	-	-	3	45
Hecht	1	.	-	-
Europäischer Aal	-	-	1	.
Europäischer Wels	-	-	-	-
Afrikanischer Raubwels	-	-	-	-
Sibirischer Stör	-	-	-	-
Sonstige Arten	2	.	3	.

(Statistikamt Nord, Aquakulturstatistik 2019)

1.2 Betriebe mit Erzeugung von Aquakulturen in Schleswig-Holstein im Jahr 2019 nach Kreisen (vgl. Abb.3 und 5)

Regionale Einheit	Betriebe insgesamt ¹	darunter	Menge erzeugten Speisefisches ² insgesamt	darunter	
		Betriebe mit Speisefisch- erzeugung		Gemeiner Karpfen	Regenbogen- forelle
	Anzahl		kg		
Schleswig-Holstein	32	22	249 543	67 600	51 600
Kiel, Landeshauptstadt	2	1	.	-	-
Dithmarschen	2	2	.	.	-
Nordfriesland	6	-	-	-	-
Ostholstein	1	1	.	.	.-
Pinneberg	1	-	-	-	-
Plön	2	2	.	.	-
Rendsburg-Eckernförde	9	8	75 603	10 500	.
Schleswig-Flensburg	1	-	-	-	-
Segeberg	1	1	.	.	.
Steinburg	4	4	.	20 380	.
Stormarn	3	3	21 060	18 500	-

¹ Einschließlich Betriebe mit vorübergehend nicht genutzten Anlagen und Brut- und Aufzuchtanlagen

² Speisefische, ohne sonstige Satzfishproduktion
(Statistikamt Nord, Aquakulturstatistik 2019)

**1.3 Betriebe mit Erzeugung in Aquakultur¹ sowie erzeugte Menge in Schleswig-Holstein im Jahr 2019
nach Art der Bewirtschaftung (vgl. Abb. 4 u. 5)**

Erzeugung von ...	Betriebe insgesamt	darunter		Erzeugte Menge insgesamt	darunter
		Betriebe mit ökologischer Bewirt- schaftung²	darunter		ökologisch erzeugte Menge²
			Betriebe mit vollständig ökologischer Wirtschafts- weise²		
	Anzahl			kg	
Insgesamt	31	3	3	17 108 382	.
und zwar					
Fische zusammen	22	-	-	249 543	X
darunter					
Bachforelle	2	-	-	.	X
Regenbogenforelle (ohne Lachsforelle)	4	-	-	51 600	X
Lachsforelle	4	-	-	52 082	X
Bachsaibling	-	-	-	.	X
Elsässer Saibling	2	-	-	.	X
Gemeiner Karpfen	17	-	-	67 600	X
Schleie	9	-	-	6 500	X
Zander	2	-	-	.	X
Hecht	6	-	-	6 600	X
Europäischer Aal	-	-	-	-	X
Europäischer Wels	-	-	-	-	X
Afrikanischer Raubwels	-	-	-	-	X
Sibirischer Stör	3	-	-	16 830	X
Sonstige Fische	7	-	-	29 156	X
Krebstieren	2	-	-	.	X
Weichtieren	7	3	3	16 853 971	X
Rogen/Kaviar	3	-	-	.	X
Algen und sonstigen aquatischen Organismen	1	1	1	.	X

¹ ohne Aquarium- und Zierarten, ohne Brut- und Aufzuchtanlagen.

² Zertifizierung gemäß der Verordnung (EG) Nr. 834/2007.

(Statistikamt Nord, Aquakulturstatistik 2019)

1.4 Betriebe mit Erzeugung von Fischen in Aquakultur* sowie erzeugte Menge in Schleswig-Holstein im Jahr 2019 nach Größenklassen

Erzeugung von ...	Einheit	Insgesamt	davon mit jährlich erzeugter Menge von ... bis unter ... kg			
			unter 1000	1000 - 3000	3000 - 5000	5000 und mehr
Fischen Insgesamt	Betriebe	22	5	3	3	11
	erzeugte Menge in kg	249 543	2 250	4 780	10 925	231 588
und zwar						
Bachforelle	Betriebe	2	1	-	-	1
	erzeugte Menge in kg	.	.	-	-	.
Regenbogenforelle (ohne Lachsforelle)	Betriebe	4	-	1	1	2
	erzeugte Menge in kg	51 600	-	.	.	.
Lachsforelle	Betriebe	4	-	2	-	2
	erzeugte Menge in kg	52 082	-	.	-	.
Bachsaibling	Betriebe	-	-	-	-	-
	erzeugte Menge in kg	-	-	-	-	-
Elsässer Sailbling	Betriebe	2	1	1	-	-
	erzeugte Menge in kg	.	.	.	-	-
Gemeiner Karpfen	Betriebe	17	5	2	4	6
	erzeugte Menge in kg	67 600	.	.	15 470	47 580
Schleie	Betriebe	9	8	-	1	-
	erzeugte Menge in kg	6 500	.	-	.	-
Zander	Betriebe	2	2	-	-	-
	erzeugte Menge in kg	.	.	-	-	-
Hecht	Betriebe	6	5	-	-	1
	erzeugte Menge in kg	6 600	.	-	-	.
Europäischer Aal	Betriebe	-	-	-	-	-
	erzeugte Menge in kg	-	-	-	-	-
Europäischer Wels	Betriebe	-	-	-	-	-
	erzeugte Menge in kg	-	-	-	-	-
Afrikanischer Raubwels	Betriebe	-	-	-	-	-
	erzeugte Menge in kg	-	-	-	-	-
Sibirischer Stör	Betriebe	3	1	-	-	2
	erzeugte Menge in kg	16 830	.	-	-	.
Sonstige Fische	Betriebe	7	3	1	1	2
	erzeugte Menge in kg	29 156	1 795	.	.	.

* ohne Aquarium- und Zierarten, ohne Brut- und Aufzuchtanlagen.
(Statistikamt Nord, Aquakulturstatistik 2019)

Tab 1.5 Zuführungen in der Aquakultur auf Grund von Wildfängen in Schleswig-Holstein nach Arten im Jahr 2019

Art	Betriebe	Menge
	Anzahl	kg
Europäischer Aal	1	.
Miesmuschel	-	-
Sonstige Arten	2	.

(Statistikamt Nord, Aquakulturstatistik 2019)

1.6 Betriebe mit Erzeugung von Aquakulturen in Deutschland im Jahr 2019 nach Bundesländern¹
(vgl. Abb.1 und 2)

Regionale Einheit	Einheit	Erzeugung von Aquakulturen insgesamt	und zwar			
			Fische	darunter		
				Regenbogenforelle (ohne Lachsforelle)	Gemeiner Karpfen	Schleie
Deutschland	Betriebe	2 499	2 477	926	1 656	334
	Menge in Kg	38 074 283	18 547 784	6 158 172	4 641 275	119 586
Schleswig-Holstein	Betriebe	31	22	4	17	9
	Menge in Kg	17 108 382	249 543	51 600	67 600	6 500
Niedersachsen	Betriebe	111	107	84	19	11
	Menge in Kg	.	2 591 536	381 209	85 936	12 312
Nordrhein-Westfalen	Betriebe	108	107	94	7	3
	Menge in Kg	984 215	984 134	740 081	.	.
Hessen	Betriebe	43	43	38	9	2
	Menge in Kg	704 954	691 848	404 063	15 990	.
Rheinland-Pfalz	Betriebe	21	21	21	4	-
	Menge in Kg	338 551	338 551	260 170	12 100	-
Baden-Württemberg	Betriebe	97	97	85	15	7
	Menge in Kg	2 930 457	2 929 624	1 776 572	30 602	2 458
Bayern	Betriebe	1 775	1 769	495	1 376	226
	Menge in Kg	5 375 861	5 344 382	1 562 922	1 895 441	54 315
Berlin	Betriebe	2	2	-	-	-
	Menge in Kg	.	.	-	-	-
Saarland	Betriebe	3	3	1	-	-
	Menge in Kg	.	.	.	-	-
Brandenburg	Betriebe	32	32	10	24	9
	Menge in Kg	.	744 725	141 968	466 306	1 414
Mecklenburg-Vorpommern	Betriebe	20	18	5	5	-
	Menge in Kg	.	1 226 651	.	.	-
Sachsen	Betriebe	182	182	43	145	55
	Menge in Kg	2 186 932	2 186 424	108 030	1677 435	38 960
Sachsen-Anhalt	Betriebe	14	14	10	6	-
	Menge in Kg	.	402 001	321 053	32 250	-
Thüringen	Betriebe	60	60	36	29	12
	Menge in Kg	726 912	726 882	358 798	194 093	3 085

¹ Stadtstaaten ohne Erzeugung
(Statistikamt Nord, Aquakulturstatistik 2019)

noch 1.6 Betriebe mit Erzeugung von Aquakulturen in Deutschland im Jahr 2019 nach Bundesländern¹ (vgl. Abb.1 und 2)

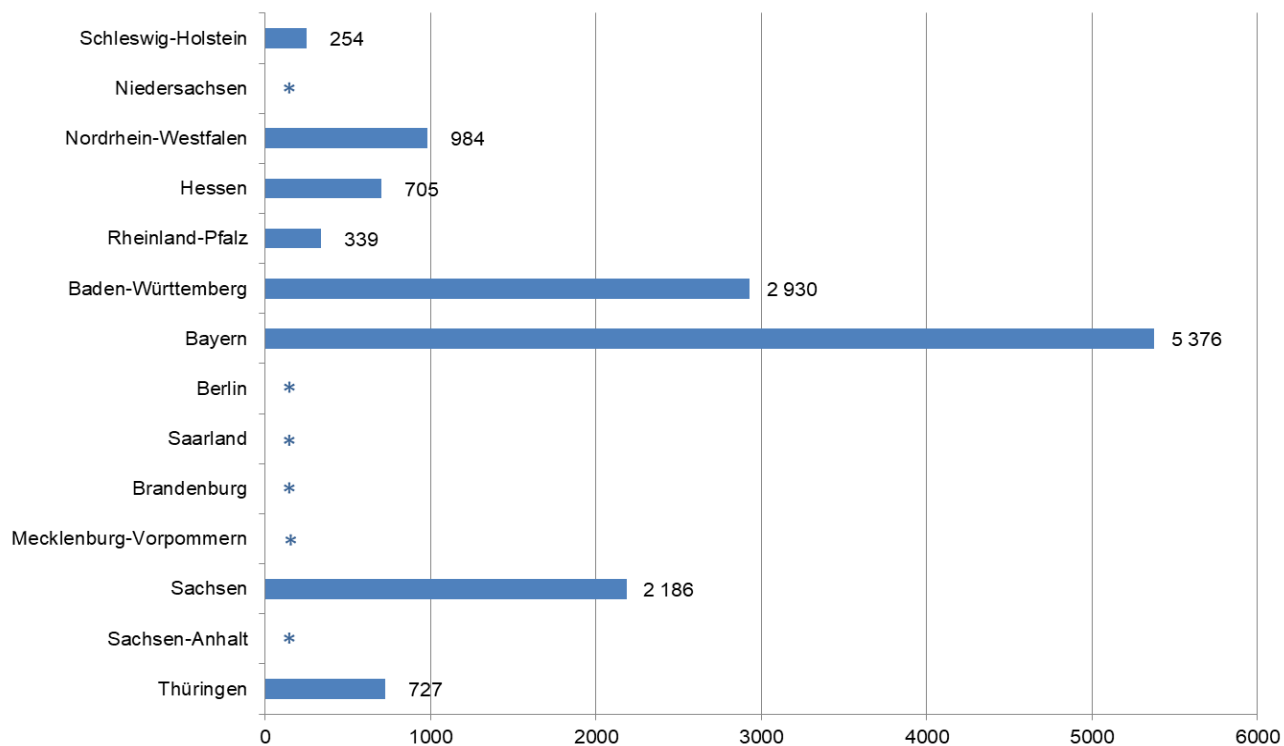
Regionale Einheit	Einheit	und zwar					
		noch Fische: darunter		Krebstiere	Weichtiere	Rogen / Kaviar	Algen und sonstige aquatische Organismen
		Schleie	Hecht				
Deutschland	Betriebe	334	228	23	11	36	1
	Menge in Kg	119 586	47 709	.	19 412 759	75 914	.
Schleswig-Holstein	Betriebe	9	6	2	7	3	1
	Menge in Kg	6 500	6 600	.	16 853 971	.	.
Niedersachsen	Betriebe	11	6	-	4	7	-
	Menge in Kg	12 312	1 240	-	2 558 788	.	-
Nordrhein-Westfalen	Betriebe	3	1	1	-	-	-
	Menge in Kg	.	.	81	-	-	-
Hessen	Betriebe	2	1	-	-	2	-
	Menge in Kg	.	.	-	-	13 106	-
Rheinland-Pfalz	Betriebe	-	-	-	-	-	-
	Menge in Kg	-	-	-	-	-	-
Baden-Württemberg	Betriebe	7	5	-	-	7	-
	Menge in Kg	2 458	.	-	-	883	-
Bayern	Betriebe	226	137	16	-	12	-
	Menge in Kg	54 315	18 646	.	-	.	-
Berlin	Betriebe	-	-	-	-	-	-
	Menge in Kg	-	-	-	-	-	-
Saarland	Betriebe	-	-	-	-	-	-
	Menge in Kg	-	-	-	-	-	-
Brandenburg	Betriebe	9	8	-	-	2	-
	Menge in Kg	1 414	3 098	-	-	.	-
Mecklenburg-Vorpommern	Betriebe	-	1	3	-	-	-
	Menge in Kg	-	.	.	-	-	-
Sachsen	Betriebe	55	53	1	-	1	-
	Menge in Kg	38 960	15 768	.	-	.	-
Sachsen-Anhalt	Betriebe	-	-	-	-	1	-
	Menge in Kg	-	-	-	-	.	-
Thüringen	Betriebe	12	10	-	-	1	-
	Menge in Kg	3 085	588	-	-	30	-

¹ Stadtstaaten ohne Erzeugung
(Statistikamt Nord, Aquakulturstatistik 2019)

Abb. 1 Erzeugung von Aquakulturprodukten ohne Weichtiere nach Bundesländern 2019

- In Tonnen -

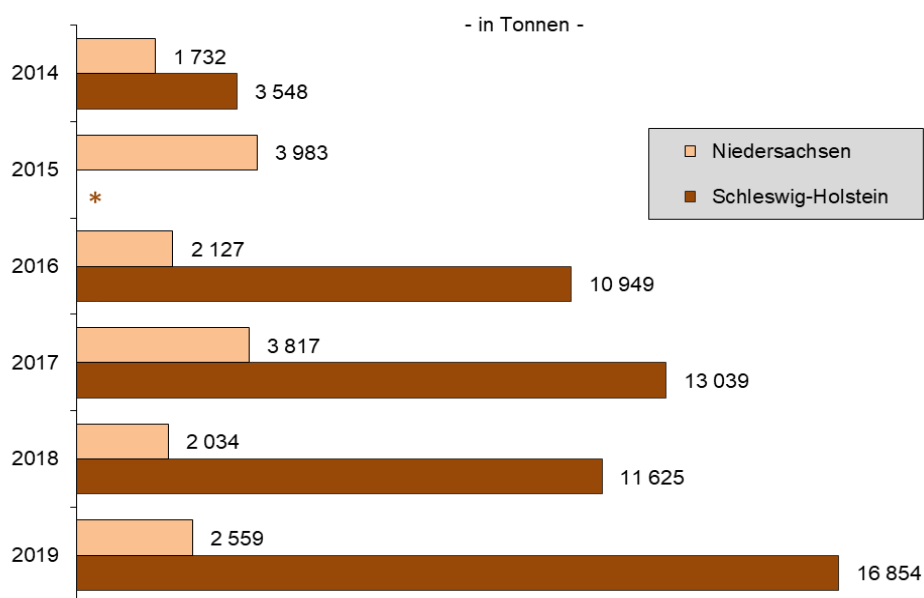
Deutschland insgesamt: 18 661 t



* Diese Werte unterliegen der statistischen Geheimhaltung.
Statistikamt Nord, Aquakulturstatistik 2019

vgl. Tab. 1.6

Abb. 2 Erzeugung von Weichtieren in Schleswig-Holstein und Niedersachsen 2014 bis 2019

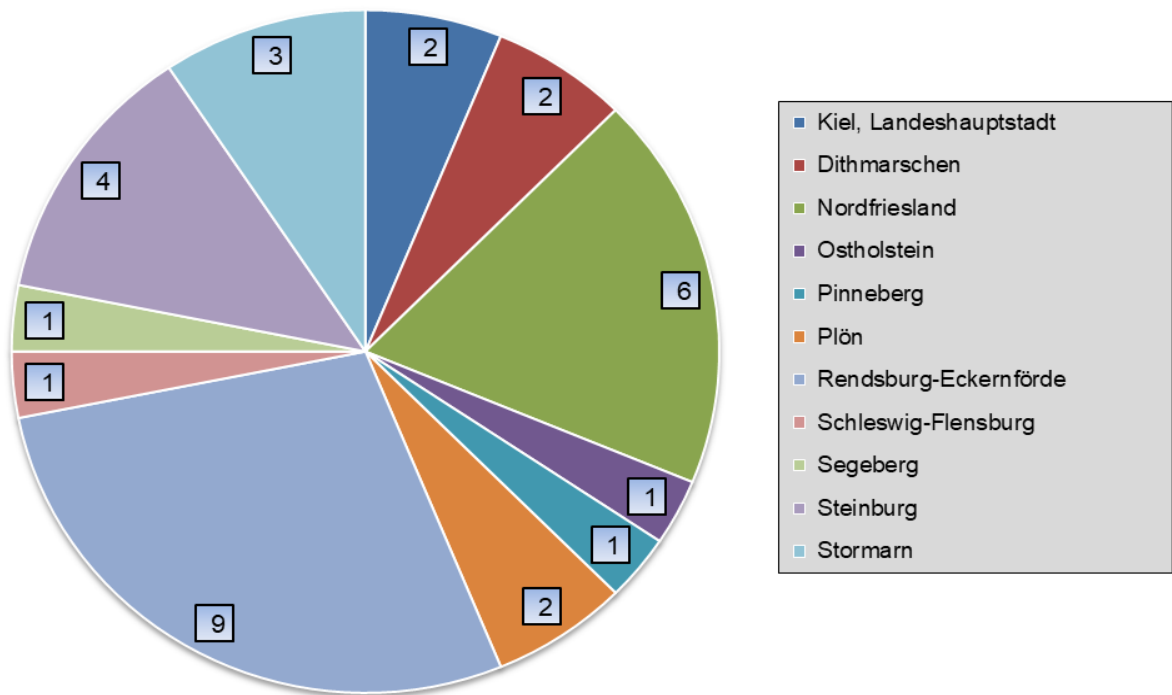


* 2015 ist der Wert für die Weichtiere in Schleswig-Holstein als statistisch unsicher zu betrachten und nicht abgebildet
Statistikamt Nord, Aquakulturstatistik 2019

vgl. Tab. 1.6

Abb. 3 Betriebe mit Erzeugung von Aquakulturen in Schleswig-Holstein im Jahr 2019 nach Kreisen

- Anzahl Betriebe -

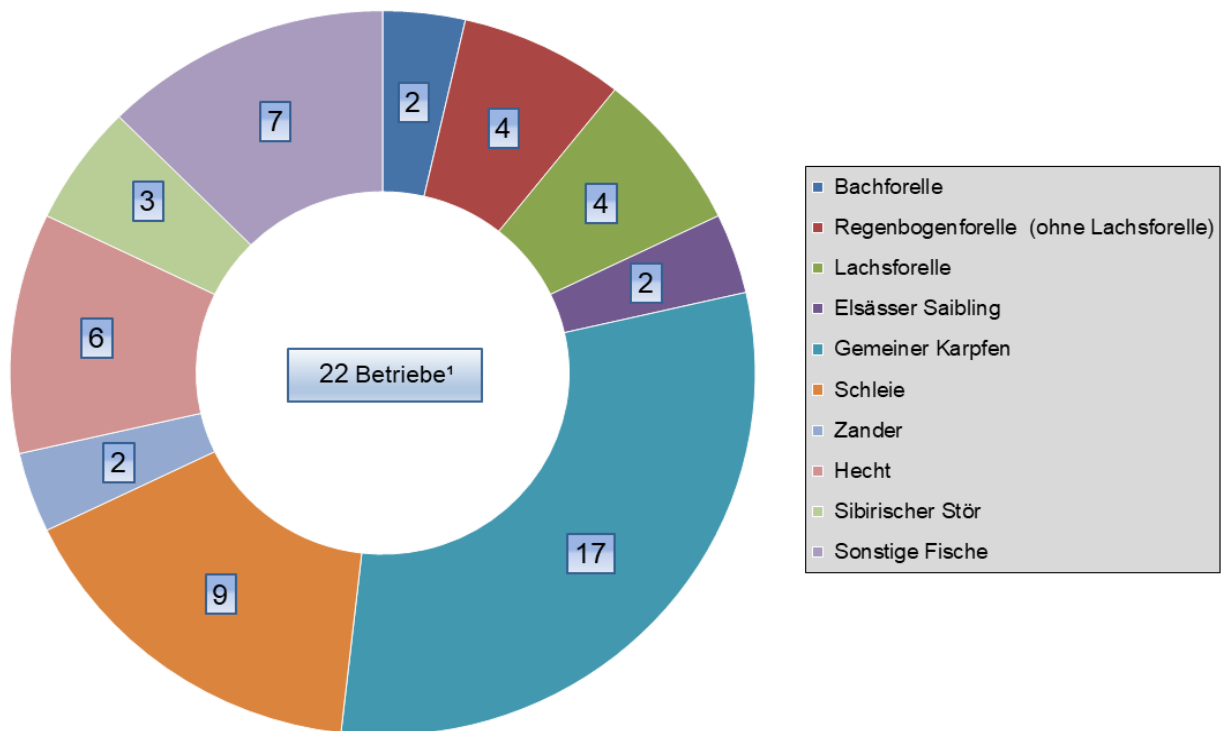


vgl. Tab. 1.2

(Statistikamt Nord, Aquakulturstatistik 2019)

**Abb. 4 Betriebe mit Erzeugung von Fischen nach Fischarten
in Schleswig-Holstein 2019**

- Anzahl Betriebe -

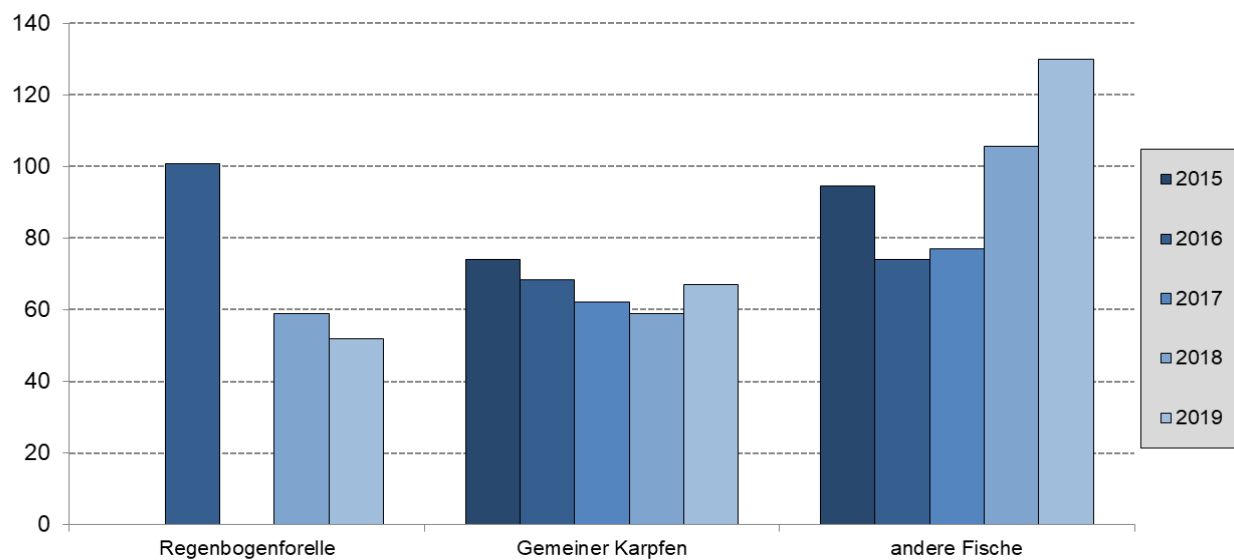


¹ ein Betrieb kann mehrere Fischarten erzeugen
Statistikamt Nord, Aquakulturstatistik 2019

vgl. Tab. 1.3

Abb. 5 Erzeugung von Fischen in Aquakultur in Schleswig-Holstein 2015 bis 2019

- in Tonnen -



Die Werte für Regenbogenforellen unterliegen 2013, 2015 und 2017 der statistischen Geheimhaltung.
Statistikamt Nord, Aquakulturstatistik 2019

vgl. Tab. 1.2

Anmerkungen zur Methode

Als Grundgesamtheit dient das Fischseuchenregister. In der Erhebung wurden alle Betriebe angeschrieben, die gemäß den Bestimmungen der Fischseuchenverordnung bereits eine Genehmigung oder Registrierung besaßen oder einen Antrag hierauf gestellt hatten. Darüber hinaus wurden keine weiteren Betriebe befragt, so dass die Daten als Untergrenze aufzufassen sind.

Den Auskunftspflichtigen wurde der Zugang zum Online-Erhebungsbogen postalisch zugestellt. Die erhobenen Daten wurden in das gemeinsame Aufbereitungs- und Plausibilisierungsprogramm des Bundes und der Länder übertragen.

Der vorliegende statistische Bericht enthält die endgültigen Ergebnisse der Aquakulturstatistik für den Erhebungsbereich Aquakultur erzeugender Betriebe. Die Erhebung über die Aquakulturerzeugung wird bundesweit jährlich, beginnend mit dem Jahr 2012 für das Berichtsjahr 2011, als Totalerhebung bei allen Betrieben, die im Fischseuchenregister gemeldet sind und die Aquakultur im Sinne von Artikel 2 Absatz 1 Buchstabe b der Verordnung (EG) Nr. 762/2008 der EU-Verordnung betreiben, durchgeführt. Zusätzlich werden dreijährlich, ebenfalls beginnend mit dem Jahr 2012 für das Berichtsjahr 2011, Angaben zur Struktur der Aquakulturbetriebe erfragt. Ziel der Erhebung ist die Gewinnung umfassender, aktueller, wirklichkeitsgetreuer und zuverlässiger statistischer Informationen über die Erzeugung in Aquakulturbetrieben sowie über deren Struktur.

Rechtsgrundlagen

Agrarstatistikgesetz (AgrStatG) in der Fassung der Bekanntmachung vom 17. Dezember 2009 (BGBl. I S. 3886), das zuletzt durch Artikel 109 des Gesetzes vom 20. November 2019 (BGBl. I S. 1626) geändert worden ist. Erhoben werden die Angaben zu § 68 b Absatz 2 Nummer 1 Buchstabe a bis c sowie Nummer 2 AgrStatG.

Verordnung (EG) Nr. 762/2008 des Europäischen Parlaments und des Rates vom 9. Juli 2008 über die Vorlage von Aquakulturstatistiken durch die Mitgliedstaaten und zur Aufhebung der Verordnung (EG) Nr. 788/96 des Rates (ABl. L 218 vom 13.8.2008, S. 1).

Bundesstatistikgesetz (BStatG) ist in der Fassung der Bekanntmachung vom 20. Oktober 2016 (BGBl. I S. 2394), das zuletzt durch Artikel 6 des Gesetzes vom 10. Juli 2020 (BGBl. I S. 1648) geändert worden ist.

Fischseuchenverordnung (FischSeuchV) vom 24. November 2008 (BGBl. I S. 2315), zuletzt geändert durch Artikel 5 der Verordnung vom 19. November 2019 (BGBl. I S. 1862).

Erläuterungen

Aquakultur

Kontrollierte Aufzucht von Fischen, Muscheln, Krebsen, Algen und anderen aquatischen Organismen in Süß- oder Salzwasser.

Erzeugungsmenge

Gesamtmenge der im Berichtsjahr in der Aquakultur erzeugten, marktreifen Organismen der vorgenannten Arten. Dabei ist für die erzeugte Menge das Endgewicht, nicht jedoch der Zuwachs ausschlaggebend. Für Fische, Weichtiere, Krebstiere und andere aquatische Organismen ist dabei das Lebendgewichtäquivalent des Produkts (inkl. Schalen bei Schalentieren) anzugeben, für Wasserpflanzen das Nassgewicht.

Haltungsformen

Becken und Fließkanäle einschließlich Forellenteiche

Hierzu gehören:

- Anlagen ohne Kreislaufführung, die vom Wasser kontinuierlich durchflossen werden (Durchflussanlagen) und
- Anlagen mit einer Frischwasserzufuhr von mehr als zwanzig Prozent des für die Tierhaltung verwendeten Anlagenvolumens (Teilkreislaufanlagen)

Gehege

Gehege sind Ein- oder Umzäunungen größerer Areale in freien Gewässern durch Netze oder andere wasserdurchlässige Barrieren, die von der Wasseroberfläche bis zum Gewässerboden reichen. Abgegrenzt sind im Allgemeinen große Wassermengen, wie beispielsweise bei Absperrung eines Teils eines Sees oder von Meeresbuchten zur Nutzung für die Aquakultur.

Kreislaufanlagen

Aquakulturanlagen mit Kreislaufführung und einer täglichen Frischwasserzufuhr von weniger als zwanzig Prozent des für die Tierhaltung verwendeten Anlagenvolumens.

Netzgehege (Netzkäfige)

Netzgehege bestehen aus Netzen oder ähnlichen durchlässigen Materialien. Sie sind in freien Gewässern an einem an der Wasseroberfläche schwimmenden Trägersystem aufgehängt oder am Gewässerboden verankert, lassen aber in allen Fällen einen Wasseraustausch von unten zu.

Teiche (ohne Forellenteiche)

Teiche sind verhältnismäßig seichte, stehende Gewässer, die zumeist künstlich angelegt sind. Die Bezeichnung kann sich aber auch auf natürliche Teiche oder Weiher beziehen. Ein möglicher Wasseraustausch beschränkt sich im Wesentlichen auf die Zeiträume zur Anlagenfüllung und auf den Abfischvorgang.

noch: Erläuterungen

Ökologische Erzeugung

Erzeugung in Betrieben, die nach den Vorschriften der Verordnung (EG) Nr. 834/2007 des Rates vom 28. Juni 2007 über die ökologische/biologische Produktion und die Kennzeichnung von ökologischen / biologischen Erzeugnissen (ABl. L 189 vom 20.7.2007, S. 1) wirtschaften .

Salzwasser

Wasser mit merklichem Salzgehalt. Dabei kann es sich um Wasser handeln, dessen Salzgehalt konstant hoch ist (z.B. Meerwasser) oder dessen Salzgehalt zwar merklich, aber nicht konstant hoch ist (z.B. Brackwasser). Der Salzgehalt kann aufgrund des Zuflusses von Süß- oder Meerwasser periodischen Schwankungen unterliegen.

Süßwasser

Wasser, dessen Salzgehalt ständig unerheblich ist.

Vermarktungswege

Direktvermarktung

Vermarktung direkt an den Endverbraucher durch z.B. Verkauf ab Hof, eigenes Ladengeschäft oder Fischstand auf dem Wochenmarkt. Die Abgabe an ausgelagerte, rechtlich selbständige Betriebsteile fällt unter Vermarktung an Einzelhändler.

Einzelhandel

Vermarktung an Einzelhändler, die die Ware üblicherweise direkt an den Endverbraucher verkaufen.

Großhandel

Vermarktung an Wieder- oder Weiterverkäufer.

Sonstige Vermarktung

Hierunter fallen zum Beispiel:

- Direktabgabe an Restaurants und sonstige Gastronomiebetriebe, auch dann, wenn sie zum Unternehmen gehören, aber rechtlich selbständig sind.
- Handel mit Angelparks oder anderen Aquakulturbetrieben.
- Vermarktung an weiterverarbeitende Betriebe zur Veredelung.

Krebstiere

Garnelen und Edelkrebse

Weichtiere

Austern und Muscheln