

STATISTISCHER BERICHT

Kennziffer: G IV 1 - m 7/13 SH

Beherbergung im Reiseverkehr in Schleswig-Holstein Juli 2013

- Vorläufige Ergebnisse -

Herausgegeben am: 19. September 2013



Impressum

Statistische Berichte

Herausgeber:

Statistisches Amt für Hamburg und Schleswig-Holstein

– Anstalt des öffentlichen Rechts –

Steckelhörn 12
20457 Hamburg

Auskunft zu dieser Veröffentlichung:

Michael Schäfer

Telefon: 0431/6895-9231

E-Mail: tourismussh@statistik-nord.de

Auskunftsdienst:

E-Mail: info@statistik-nord.de

Auskünfte: 040 42831-1766
0431 6895-9393

Internet: www.statistik-nord.de

© Statistisches Amt für Hamburg und Schleswig-Holstein, Hamburg 2013

Auszugsweise Vervielfältigung und Verbreitung mit Quellenangabe gestattet.

Sofern in den Produkten auf das Vorhandensein von Copyrightrechten Dritter hingewiesen wird, sind die in deren Produkten ausgewiesenen Copyrightbestimmungen zu wahren. Alle übrigen Rechte bleiben vorbehalten.

Zeichenerklärung:

0	weniger als die Hälfte von 1 in der letzten besetzten Stelle, jedoch mehr als nichts
–	nichts vorhanden (genau Null)
...	Angabe fällt später an
.	Zahlenwert unbekannt oder geheim zu halten
x	Tabellenfach gesperrt, weil Aussage nicht sinnvoll
p	vorläufiges Ergebnis
r	berichtigtes Ergebnis
s	geschätztes Ergebnis
a. n. g.	anderweitig nicht genannt
u. dgl.	und dergleichen

Tabelle 1: Ankünfte, Übernachtungen und Aufenthaltsdauer der Gäste in Beherbergungsstätten mit 10 und mehr Betten in ausgewählten Gemeinden in Schleswig-Holstein (ohne Camping)

Kreis Gemeinde	Juli 2013					Januar bis Juli 2013				
	Ankünfte		Übernachtungen		durchschnittliche Aufenthaltsdauer ¹	Ankünfte		Übernachtungen		durchschnittliche Aufenthaltsdauer ¹
	insgesamt	Veränderung zum Vorjahresmonat	insgesamt	Veränderung zum Vorjahresmonat		insgesamt	Veränderung zum Vorjahreszeitraum	insgesamt	Veränderung zum Vorjahreszeitraum	
Anzahl	%	Anzahl	%	Tage	Anzahl	%	Anzahl	%	Tage	
01 Flensburg	17 499	10,3	29 078	10,7	1,7	73 546	9,3	131 890	9,4	1,8
02 Kiel	34 429	6,2	68 368	9,8	2,0	171 806	- 0,3	339 193	4,0	2,0
03 Lübeck	76 938	11,1	184 261	8,0	2,4	319 186	- 0,7	743 704	3,3	2,3
03001 Lübeck ohne Travemünde	60 853	10,5	108 797	5,9	1,8	240 271	- 0,7	458 316	0,5	1,9
03002 Travemünde	16 085	13,4	75 464	11,2	4,7	78 915	- 0,4	285 388	8,0	3,6
04 Neumünster	6 583	29,8	11 588	37,7	1,8	37 315	26,3	73 291	17,9	2,0
Dithmarschen										
51011 Brunsbüttel, Stadt	2 085	62,4	3 217	78,0	1,5	6 513	27,0	11 773	37,6	1,8
51013 Büsum	20 735	6,1	130 931	- 1,6	6,3	74 317	0,4	417 255	- 2,3	5,6
51014 Büsumer Deichhausen	818	- 4,8	5 936	8,4	7,3	2 784	- 7,2	17 976	0,1	6,5
51034 Friedrichskoog	2 592	26,1	24 410	17,5	9,4	9 754	19,0	89 984	21,1	9,2
51043 Hedwigenkoog	255	- 4,5	2 689	- 17,0	10,5	799	- 10,9	7 015	- 15,7	8,8
51044 Heide, Stadt	1 924	- 18,4	5 405	- 2,8	2,8	9 796	- 10,9	23 500	- 5,6	2,4
51057 Kaiser-Wilhelm-Koog	151	7,1	747	- 46,1	4,9	435	45,5	2 040	- 19,8	4,7
51062 Kronprinzenkoog	102	27,5	746	6,6	7,3	296	18,4	2 138	11,8	7,2
51113 Wöhrden	368	- 11,8	1 136	- 4,9	3,1	1 496	- 4,8	3 896	- 2,3	2,6
51132 Westerdeichstrich	718	- 4,9	4 551	10,5	6,3	2 078	- 12,3	12 331	8,8	5,9
51137 Nordermeldorf	119	- 25,6	1 129	0,9	9,5	261	- 27,1	2 324	6,7	8,9
51 Dithmarschen zus.	36 878	6,6	206 957	0,2	5,6	138 600	0,9	677 382	- 0,1	4,9
Herzogtum Lauenburg										
53003 Aumühle	414	13,7	672	27,0	1,6	2 174	- 7,7	3 766	6,9	1,7
53004 Bäk	454	16,7	1 208	- 13,5	2,7	3 227	4,8	6 468	- 17,9	2,0
53009 Berkenthin	254	- 6,3	721	- 35,3	2,8	1 067	- 4,0	2 824	- 20,6	2,6
53032 Geesthacht, Stadt	1 870	- 1,4	3 860	- 14,9	2,1	10 074	12,9	20 005	0,6	2,0
53046 Gudow	645	- 3,0	1 043	- 1,2	1,6	3 176	- 2,3	4 931	- 0,5	1,6
53083 Lauenburg/Elbe, Stadt	2 416	- 35,2	3 812	- 33,0	1,6	12 589	- 15,0	24 475	- 13,5	1,9
53090 Mölln, Stadt	4 701	23,1	23 083	13,8	4,9	23 727	5,4	125 333	2,4	5,3
53100 Ratzeburg, Stadt	3 503	16,2	15 313	22,8	4,4	17 552	13,0	71 242	8,8	4,1
53116 Schwarzenbek, Stadt	736	36,0	2 170	120,5	2,9	3 362	- 0,5	7 418	13,4	2,2
53117 Seedorf	555	46,4	1 971	29,2	3,6	2 205	37,0	5 733	27,2	2,6
53 Hzgt. Lauenburg zus.	20 668	1,9	71 055	3,0	3,4	100 491	- 1,3	331 310	- 2,0	3,3
Nordfriesland										
54005 Alkersum	233	- 2,1	2 388	- 7,8	10,2	603	- 4,4	5 297	0,1	8,8
54014 Bordelum	993	- 29,5	14 169	3,3	14,3	4 356	- 23,5	65 965	16,9	15,1
54019 Bredstedt, Stadt	754	- 0,9	1 991	8,3	2,6	2 980	- 2,3	7 013	0,1	2,4
54022 Dagebüll	2 261	- 12,0	9 952	9,6	4,4	7 535	- 2,1	26 126	8,5	3,5
54033 Friedrichstadt,Stadt	2 704	14,6	5 667	0,7	2,1	11 041	8,8	24 849	8,8	2,3
54035 Garding, Kirchspiel	152	36,9	2 021	7,2	13,3	533	28,1	4 657	8,7	8,7
54036 Garding, Stadt	178	47,1	1 101	15,4	6,2	400	8,1	2 211	4,8	5,5
54046 Hörnum (Sylt)	6 266	10,4	50 527	31,2	8,1	22 966	8,8	138 095	23,1	6,0
54050 Hallig Hooge	893	3,4	5 445	- 8,1	6,1	3 852	5,1	18 616	- 1,7	4,8
54056 Husum, Stadt	10 440	8,3	26 728	- 1,3	2,6	41 237	4,4	96 478	- 2,2	2,3
54061 Kampen (Sylt)	2 855	9,1	26 358	7,4	9,2	13 259	- 7,8	89 702	- 5,6	6,8
54074 Langeneß	680	44,4	2 812	10,7	4,1	2 619	6,5	8 961	6,7	3,4
54078 List	6 238	6,1	39 611	1,5	6,3	29 612	7,3	139 798	5,1	4,7
54083 Midlum	108	- 11,5	963	- 4,8	8,9	258	- 18,1	1 818	- 20,4	7,0
54085 Nebel	3 925	10,6	43 827	5,9	11,2	15 431	1,6	154 884	0,3	10,0

¹ Rechnerischer Wert: Übernachtungen/Ankünfte

Tabelle 1: Ankünfte, Übernachtungen und Aufenthaltsdauer der Gäste in Beherbergungsstätten mit 10 und mehr Betten in ausgewählten Gemeinden in Schleswig-Holstein (ohne Camping)

Kreis Gemeinde	Juli 2013					Januar bis Juli 2013				
	Ankünfte		Übernachtungen		durchschnittliche Aufenthaltsdauer ¹	Ankünfte		Übernachtungen		durchschnittliche Aufenthaltsdauer ¹
	insgesamt	Veränderung zum Vorjahresmonat	insgesamt	Veränderung zum Vorjahresmonat		insgesamt	Veränderung zum Vorjahreszeitraum	insgesamt	Veränderung zum Vorjahreszeitraum	
Anzahl	%	Anzahl	%	Tage	Anzahl	%	Anzahl	%	Tage	
54087 Nieblum	2 813	50,8	25 061	31,9	8,9	6 530	50,8	49 140	38,1	7,5
54088 Niebüll, Stadt	4 116	17,6	11 880	3,5	2,9	15 228	20,4	40 731	17,0	2,7
54089 Norddorf auf Amrum	5 604	0,0	50 526	- 3,2	9,0	20 902	- 3,0	180 239	- 2,3	8,6
54091 Nordstrand	1 681	- 4,3	10 974	- 5,2	6,5	5 696	- 7,4	30 103	- 7,6	5,3
54094 Oevenum	349	8,4	2 111	9,0	6,0	1 512	6,3	6 716	8,9	4,4
54098 Oldsum	140	- 0,7	1 457	- 0,3	10,4	307	- 3,2	3 014	- 12,1	9,8
54100 Osterhever	214	18,2	2 051	- 7,4	9,6	743	- 11,5	4 548	- 20,5	6,1
54103 Pellworm	1 752	9,9	14 491	2,0	8,3	6 219	6,9	47 302	8,8	7,6
54113 Sankt Peter-Ording	27 151	15,0	177 045	4,0	6,5	111 864	6,5	662 720	- 0,0	5,9
54129 Süderende	258	- 12,2	2 513	0,3	9,7	1 075	- 2,2	6 584	- 3,9	6,1
54131 Süderlügum	828	14,7	2 415	- 10,2	2,9	3 508	13,3	8 388	- 4,8	2,4
54134 Tating	841	28,0	5 414	- 3,8	6,4	1 730	1,7	10 721	- 21,1	6,2
54135 Tetenbüll	173	6,8	1 517	- 35,7	8,8	460	- 17,0	3 387	- 29,4	7,4
54138 Tönning, Stadt	4 075	7,9	14 136	2,7	3,5	14 639	4,0	48 005	3,4	3,3
54140 Tümlauer Koog	527	- 3,7	5 817	- 1,6	11,0	1 393	- 9,8	12 240	- 5,6	8,8
54143 Utersum	1 325	7,1	15 794	- 2,7	11,9	5 364	5,1	67 347	- 4,8	12,6
54145 Vollerwiek	497	- 4,2	4 049	- 6,2	8,1	1 679	- 8,0	12 476	1,0	7,4
54148 Welt	285	21,8	1 567	- 1,0	5,5	667	- 5,3	3 145	- 14,6	4,7
54149 Wenningstedt-Braderup (Sylt)	7 372	- 0,1	50 363	- 1,1	6,8	36 173	- 1,6	207 661	- 0,8	5,7
54150 Westerhever	396	47,8	3 435	34,0	8,7	1 068	1,0	6 415	- 3,6	6,0
54160 Wittdün auf Amrum	3 598	- 8,3	32 339	- 1,2	9,0	12 824	- 7,9	94 822	- 2,5	7,4
54163 Wrixum	260	- 12,8	2 147	- 5,1	8,3	907	- 4,9	5 873	- 18,0	6,5
54164 Wyk auf Föhr, Stadt	8 392	5,2	80 957	- 1,1	9,6	33 702	- 2,9	289 873	- 4,2	8,6
54168 Sylt	42 628	5,1	288 768	- 3,0	6,8	195 204	1,3	1 156 258	- 4,7	5,9
54 Nordfriesland zus.	161 325	7,4	1 068 932	1,6	6,6	664 711	2,7	3 828 714	- 0,8	5,8
Ostholstein										
55004 Bad Schwartau, Stadt	1 689	23,7	11 168	1,8	6,6	7 077	3,4	64 166	- 0,6	9,1
55007 Bosau	1 372	- 2,8	7 366	- 7,1	5,4	6 139	- 1,1	23 232	- 5,6	3,8
55010 Dahme	6 517	7,0	52 511	15,9	8,1	16 789	5,2	114 277	12,6	6,8
55012 Eutin, Stadt	3 079	29,3	7 600	26,0	2,5	10 693	30,5	25 616	36,2	2,4
55015 Gremersdorf	2 672	41,4	3 476	15,4	1,3	7 683	73,8	10 254	22,8	1,3
55016 Grömitz	20 798	- 0,0	149 666	- 3,3	7,2	73 683	1,3	449 676	- 3,2	6,1
55017 Großenbrode	2 685	0,3	19 747	- 7,8	7,4	8 368	- 4,3	70 847	5,5	8,5
55018 Grube	200	11,1	1 014	- 0,5	5,1	496	3,1	2 387	1,2	4,8
55021 Heiligenhafen, Stadt	4 894	41,3	22 803	37,3	4,7	14 134	23,8	58 631	21,4	4,1
55022 Heringsdorf	849	48,9	4 962	8,6	5,8	2 674	26,0	15 614	5,0	5,8
55025 Kellenhusen (Ostsee)	6 942	9,8	55 862	- 3,5	8,0	17 948	2,1	135 951	- 4,7	7,6
55028 Malente	7 377	11,6	44 936	- 3,0	6,1	34 631	- 5,3	212 576	- 4,2	6,1
55031 Neukirchen	397	1,8	3 512	- 4,5	8,8	816	0,5	5 694	- 11,1	7,0
55032 Neustadt in Holstein	4 394	5,7	26 539	4,5	6,0	18 528	- 5,5	92 616	0,0	5,0
55033 Oldenburg / Holstein	1 214	- 1,5	1 709	10,6	1,4	3 934	1,7	5 683	6,2	1,4
55035 Ratekau	3 411	13,8	17 593	28,4	5,2	10 727	26,9	42 225	19,6	3,9
55037 Schashagen	915	20,4	7 891	- 1,0	8,6	2 716	15,7	19 740	- 3,5	7,3
55038 Schönwalde / Bungsberg	595	1,2	3 902	- 21,4	6,6	1 680	- 22,1	9 847	- 26,4	5,9
55039 Sierksdorf	3 604	15,6	20 894	7,2	5,8	9 683	- 3,3	45 766	3,0	4,7
55041 Süsel	364	- 4,5	2 349	2,3	6,5	1 673	10,0	6 126	18,0	3,7
55042 Timmendorfer Strand	26 777	9,5	133 074	3,4	5,0	120 356	0,9	503 932	- 1,1	4,2
55043 Wangels										

¹ Rechnerischer Wert: Übernachtungen/Ankünfte

Tabelle 1: Ankünfte, Übernachtungen und Aufenthaltsdauer der Gäste in Beherbergungsstätten mit 10 und mehr Betten in ausgewählten Gemeinden in Schleswig-Holstein (ohne Camping)

Kreis Gemeinde	Juli 2013					Januar bis Juli 2013				
	Ankünfte		Übernachtungen		durchschnittliche Aufenthaltsdauer ¹	Ankünfte		Übernachtungen		durchschnittliche Aufenthaltsdauer ¹
	insgesamt	Veränderung zum Vorjahresmonat	insgesamt	Veränderung zum Vorjahresmonat		insgesamt	Veränderung zum Vorjahreszeitraum	insgesamt	Veränderung zum Vorjahreszeitraum	
Anzahl	%	Anzahl	%	Tage	Anzahl	%	Anzahl	%	Tage	
55044 Scharbeutz	10 496	- 2,4	66 248	2,0	6,3	46 987	- 7,6	195 736	- 2,4	4,2
55046 Fehmarn, Stadt	30 552	10,8	191 203	2,6	6,3	105 484	5,1	543 908	1,2	5,2
55 Ostholstein zus.	161 695	8,9	981 052	3,0	6,1	653 751	3,0	3 164 096	0,3	4,8
Pinneberg										
56002 Barmstedt, Stadt	1 685	19,8	4 857	29,6	2,9	9 149	0,8	22 584	2,7	2,5
56015 Elmshorn, Stadt	2 022	10,9	3 817	15,9	1,9	13 666	3,6	25 415	3,0	1,9
56025 Helgoland	8 329	- 7,1	34 264	4,4	4,1	35 081	- 8,1	124 634	4,2	3,6
56039 Pinneberg, Stadt	1 376	8,6	2 778	3,3	2,0	9 363	4,4	18 751	2,9	2,0
56041 Quickborn, Stadt	4 722	7,0	7 281	12,0	1,5	24 696	3,6	39 326	2,1	1,6
56043 Rellingen	1 383	- 0,3	2 779	6,9	2,0	9 319	- 1,2	17 755	5,5	1,9
56049 Uetersen, Stadt	1 031	28,2	1 962	11,8	1,9	5 548	11,7	10 545	9,4	1,9
56050 Wedel, Stadt	2 759	11,3	5 705	8,7	2,1	14 888	- 0,2	30 013	- 0,6	2,0
56 Pinneberg zus.	26 744	3,7	70 484	7,9	2,6	141 850	0,0	328 929	3,0	2,3
Plön										
57001 Ascheberg (Holstein)	1 162	7,4	3 369	- 19,9	2,9	6 194	- 0,3	16 222	- 8,6	2,6
57004 Behrendorf (Ostsee)	853	9,6	13 445	- 1,8	15,8	1 942	- 3,4	20 763	- 9,5	10,7
57007 Blekendorf	897	9,0	6 917	6,0	7,7	2 031	- 6,4	13 195	- 1,7	6,5
57009 Bösdorf	821	22,2	6 515	- 1,0	7,9	2 046	- 8,9	29 437	- 6,8	14,4
57015 Dersau	1 070	15,2	3 346	30,7	3,1	3 879	- 3,6	11 210	11,2	2,9
57025 Heikendorf										
57029 Hohenfelde	423	- 13,8	5 043	17,9	11,9	1 440	7,4	10 122	22,0	7,0
57030 Hohwacht (Ostsee)	5 246	8,2	23 949	- 0,8	4,6	19 573	- 1,5	71 376	- 2,5	3,6
57043 Laboe	3 441	47,0	18 025	46,2	5,2	10 961	11,0	52 420	3,1	4,8
57055 Panker	455	13,5	1 751	53,9	3,8	2 152	1,1	5 707	22,9	2,7
57057 Plön, Stadt	4 516	12,3	23 128	16,4	5,1	21 724	- 1,2	85 082	6,1	3,9
57069 Ruhwinkel	109	11,2	646	- 10,9	5,9	465	7,6	1 744	- 7,2	3,8
57073 Schönberg (Holstein)	7 017	2,7	46 195	10,3	6,6	23 993	6,3	146 196	5,5	6,1
57079 Stein	244	13,5	1 125	- 24,2	4,6	740	20,3	2 981	0,3	4,0
57087 Wendtorf	307	- 10,5	2 382	- 3,2	7,8	1 279	35,2	7 100	25,4	5,6
57088 Wisch	274	- 32,8	2 475	- 24,1	9,0	964	- 12,4	5 597	- 20,1	5,8
57 Plön zus.	33 247	13,1	176 197	10,4	5,3	124 501	4,3	537 406	3,3	4,3
Rendsburg-Eckernförde										
58009 Aukrug	404	- 0,5	7 310	2,9	18,1	2 246	- 20,4	48 365	- 0,1	21,5
58032 Brodersby	2 991	8,6	29 931	16,5	10,0	13 962	3,9	115 170	2,0	8,2
58040 Damp										
58042 Dörphof	313	- 9,5	3 195	- 14,6	10,2	803	- 9,2	5 633	- 12,5	7,0
58043 Eckernförde, Stadt	5 956	7,6	16 028	- 1,8	2,7	26 666	2,1	57 239	- 4,2	2,1
58054 Fockbek	657	- 10,0	1 160	- 5,8	1,8	3 480	- 5,4	6 209	- 5,5	1,8
58066 Groß Wittensee	1 193	- 21,6	4 711	- 5,2	3,9	4 066	- 19,9	14 980	5,7	3,7
58072 Hanerau-Hademarschen	328	- 12,3	1 215	- 33,9	3,7	1 293	- 19,9	3 356	- 33,3	2,6
58077 Hohenwestedt	245	- 41,7	1 116	- 19,4	4,6	1 236	- 20,3	3 957	- 12,6	3,2
58086 Jevenstedt	508	1,6	954	- 16,1	1,9	1 474	- 15,8	3 099	- 27,8	2,1
58088 Klein Wittensee	258	14,2	1 233	14,7	4,8	849	- 11,8	2 974	1,1	3,5
58135 Rendsburg, Stadt	3 220	17,9	11 765	144,6	3,7	18 112	15,1	39 496	48,1	2,2
58150 Schwedeneck	379	- 26,3	7 310	- 1,5	19,3	1 933	- 27,3	35 859	3,3	18,6
58157 Strande	1 283	22,9	3 053	15,7	2,4	5 389	5,3	12 012	2,9	2,2
58166 Waabs	560	- 31,4	2 864	- 35,4	5,1	1 342	- 40,7	5 889	- 42,2	4,4

¹ Rechnerischer Wert: Übernachtungen/Ankünfte

Tabelle 1: Ankünfte, Übernachtungen und Aufenthaltsdauer der Gäste in Beherbergungsstätten mit 10 und mehr Betten in ausgewählten Gemeinden in Schleswig-Holstein (ohne Camping)

Kreis Gemeinde	Juli 2013					Januar bis Juli 2013				
	Ankünfte		Übernachtungen		durchschnittliche Aufenthaltsdauer ¹	Ankünfte		Übernachtungen		durchschnittliche Aufenthaltsdauer ¹
	insgesamt	Veränderung zum Vorjahresmonat	insgesamt	Veränderung zum Vorjahresmonat		insgesamt	Veränderung zum Vorjahreszeitraum	insgesamt	Veränderung zum Vorjahreszeitraum	
Anzahl	%	Anzahl	%	Tage	Anzahl	%	Anzahl	%	Tage	
58175 Ahlefeld-Bistensee	213	- 10,9	829	26,8	3,9	703	7,5	1 824	8,9	2,6
58 Rendsb.-Eckernförde zus.	43 086	- 1,1	202 356	1,4	4,7	201 193	- 9,3	805 465	- 8,1	4,0
Schleswig-Flensburg										
59045 Kappeln, Stadt	4 013	- 5,2	13 231	- 13,1	3,3	14 646	- 9,0	42 994	- 6,6	2,9
59075 Schleswig, Stadt	7 394	- 0,3	14 432	4,9	2,0	29 823	3,7	59 655	9,3	2,0
59085 Süderstapel	90	- 28,0	1 111	- 6,7	12,3	333	- 5,1	2 535	- 4,3	7,6
59112 Gelting	1 350	93,4	9 247	56,7	6,8	4 454	84,7	21 776	60,2	4,9
59113 Glücksburg/Ostsee, Stadt	4 267	9,1	17 109	- 2,0	4,0	20 533	7,8	53 818	1,3	2,6
59120 Harrislee	6 447	7,6	13 159	6,0	2,0	33 234	9,9	64 100	6,8	1,9
59121 Hasselberg	909	- 4,4	8 307	- 11,3	9,1	2 645	- 10,9	18 278	- 16,5	6,9
59136 Kronsgaard	1 867	4,6	15 054	- 6,5	8,1	5 305	- 10,2	32 310	- 9,7	6,1
59137 Langballig	215	62,9	1 944	- 3,3	9,0	716	68,9	9 048	66,0	12,6
59142 Maasholm	405	- 7,3	4 107	11,7	10,1	1 589	- 15,5	13 001	13,7	8,2
59147 Nieby	69	0,0	752	19,6	10,9	174	- 13,9	1 299	- 11,8	7,5
59152 Pommerby	426	3,9	3 792	- 4,5	8,9	1 056	- 15,9	7 424	- 8,2	7,0
59161 Sörup	319	51,2	903	- 4,7	2,8	1 004	9,8	2 750	- 5,3	2,7
59164 Steinberg	891	8,0	6 593	2,7	7,4	3 764	- 0,9	18 687	2,9	5,0
59178 Westerholz	113	- 13,1	1 159	- 16,3	10,3	238	- 11,5	2 109	- 11,1	8,9
59183 Handewitt	3 634	1,9	6 980	24,3	1,9	15 612	1,2	28 596	8,6	1,8
59184 Oeversee	1 955	2,9	3 814	- 1,0	2,0	8 190	- 5,4	16 767	- 4,1	2,0
59186 Steinbergkirche	562	- 19,1	7 066	- 6,5	12,6	4 245	4,7	18 672	- 3,3	4,4
59187 Boren	348	8,4	3 893	19,0	11,2	1 270	1,1	11 308	7,1	8,9
59 Schleswig-Flensburg zus.	48 072	6,3	174 636	3,9	3,6	198 626	1,7	559 738	3,3	2,8
Segeberg										
60004 Bad Bramstedt, Stadt	6 758	3,8	19 673	7,6	2,9	33 045	2,9	99 590	6,5	3,0
60005 Bad Segeberg, Stadt	4 825	3,6	21 777	1,1	4,5	24 312	3,3	124 872	2,8	5,1
60039 Henstedt-Ulzburg	1 402	16,9	2 642	18,1	1,9	7 575	1,6	16 545	10,7	2,2
60044 Kaltenkirchen, Stadt	1 013	7,9	1 700	16,4	1,7	6 189	15,4	9 529	14,3	1,5
60063 Norderstedt, Stadt	7 480	5,4	16 745	13,8	2,2	47 945	- 1,7	103 259	7,8	2,2
60 Segeberg zus.	27 641	11,0	79 396	8,1	2,9	146 421	4,2	415 979	4,9	2,8
Steinburg										
61029 Glückstadt, Stadt	2 002	6,7	3 509	- 11,7	1,8	7 520	- 1,9	14 673	- 8,2	2,0
61046 Itzehoe, Stadt	1 784	10,4	3 689	5,0	2,1	9 513	0,7	19 642	- 4,7	2,1
61095 Sankt Margarethen	232	32,6	495	27,2	2,1	944	22,0	2 610	- 3,3	2,8
61113 Wilster, Stadt	319	- 4,5	672	- 6,5	2,1	1 745	- 13,1	4 305	- 18,6	2,5
61 Steinburg zus.	5 678	11,9	11 808	4,3	2,1	26 468	1,0	55 906	- 3,9	2,1
Stormarn										
62001 Ahrensburg, Stadt	3 659	42,7	7 567	44,2	2,1	18 831	14,3	37 444	16,7	2,0
62004 Bad Oldesloe, Stadt	4 009	- 10,3	9 058	4,0	2,3	19 299	0,5	39 888	10,1	2,1
62045 Lütjensee	1 533	14,3	3 655	- 6,5	2,4	8 291	4,6	16 883	7,8	2,0
62060 Reinbek, Stadt	1 338	- 6,0	2 149	- 9,5	1,6	10 539	4,2	17 166	- 1,0	1,6
62061 Reinfeld (Holstein), Stadt	1 179	13,5	1 714	5,1	1,5	6 187	3,0	11 586	1,6	1,9
62 Stormarn zus.	19 439	21,1	42 075	22,3	2,2	106 972	8,7	212 192	10,5	2,0
Schleswig-Holstein zus. (ohne Camping)	719 922	8,1	3 378 243	3,7	4,7	3 105 437	1,6	12 205 195	0,3	3,9

¹ Rechnerischer Wert: Übernachtungen/Ankünfte

Tabelle 2: Ankünfte, Übernachtungen und Aufenthaltsdauer der Gäste in Beherbergungsstätten mit 10 und mehr Betten nach Betriebsartengruppe und Reisegebiet in Schleswig-Holstein

Reisegebiet Betriebsartengruppe	Juli 2013					Januar bis Juli 2013				
	Ankünfte		Übernachtungen		durchschnittliche Aufenthaltsdauer ¹	Ankünfte		Übernachtungen		durchschnittliche Aufenthaltsdauer ¹
	insgesamt	Veränderung zum Vorjahresmonat	insgesamt	Veränderung zum Vorjahresmonat		insgesamt	Veränderung zum Vorjahreszeitraum	insgesamt	Veränderung zum Vorjahreszeitraum	
	Anzahl	%	Anzahl	%		Anzahl	%	Anzahl	%	
Schleswig-Holstein zus. (ohne Camping)	719 922	8,1	3 378 243	3,7	4,7	3 105 437	1,6	12 205 195	0,3	3,9
Durchgangsgäste auf Campingplätzen	241 832	22,0	1 065 934	20,9	4,4	495 769	5,9	1 885 515	7,3	3,8
Schleswig-Holstein insgesamt (mit Durchgangscamping)	961 754	11,3	4 444 177	7,3	4,6	3 601 206	2,2	14 090 710	1,2	3,9
davon	Schleswig-Holstein insgesamt nach der Betriebsartengruppe									
Hotellerie	438 241	10,0	1 135 185	6,4	2,6	1 966 556	3,0	4 686 226	2,8	2,4
Sonstiges Beherbergungsgewerbe	507 282	12,2	2 983 418	8,2	5,9	1 540 846	1,2	7 477 435	0,2	4,9
Vorsorge- und Reha-Kliniken	16 231	16,0	325 574	2,9	20,1	93 804	3,1	1 927 049	1,4	20,5
davon	Schleswig-Holstein insgesamt nach Reisegebiet und Betriebsartengruppe									
Nordsee										
Hotellerie	81 678	10,0	341 347	4,2	4,2	377 861	4,4	1 381 935	2,7	3,7
Sonstiges Beherbergungsgewerbe	151 434	10,6	996 872	2,6	6,6	448 785	0,4	2 667 800	- 3,3	5,9
Vorsorge- und Reha-Kliniken	5 797	11,1	117 244	- 2,1	20,2	33 058	2,9	692 609	- 0,9	21,0
Nordsee zusammen	238 909	10,5	1 455 463	2,6	6,1	859 704	2,2	4 742 344	- 1,3	5,5
Ostsee										
Hotellerie	201 069	10,9	483 266	6,1	2,4	856 748	2,4	1 883 067	1,8	2,2
Sonstiges Beherbergungsgewerbe	267 491	12,9	1 638 107	11,2	6,1	774 213	1,2	3 793 395	2,0	4,9
Vorsorge- und Reha-Kliniken	6 299	28,8	121 275	11,7	19,3	35 776	6,6	685 962	5,3	19,2
Ostsee zusammen	474 859	12,2	2 242 648	10,1	4,7	1 666 737	1,9	6 362 424	2,3	3,8
Holsteinische Schweiz										
Hotellerie	13 264	15,5	37 422	11,4	2,8	49 813	4,8	130 655	2,4	2,6
Sonstiges Beherbergungsgewerbe	16 220	15,7	89 971	12,4	5,5	58 963	- 0,3	237 402	2,3	4,0
Vorsorge- und Reha-Kliniken	831	- 2,5	21 212	- 4,0	25,5	5 677	0,3	144 799	- 0,4	25,5
Holsteinische Schweiz zusammen	30 315	15,0	148 605	9,4	4,9	114 453	1,9	512 856	1,6	4,5
Übriges Binnenland										
Hotellerie	142 230	8,3	273 150	9,0	1,9	682 134	2,8	1 290 569	4,4	1,9
Sonstiges Beherbergungsgewerbe	72 137	12,3	258 468	10,9	3,6	258 885	3,2	778 838	3,1	3,0
Vorsorge- und Reha-Kliniken	3 304	8,8	65 843	- 0,1	19,9	19 293	- 1,7	403 679	- 0,5	20,9
Übriges Binnenland zusammen	217 671	9,6	597 461	8,7	2,7	960 312	2,8	2 473 086	3,2	2,6

Hotellerie = Hotels, Gasthöfe, Pensionen, Hotels garni

Sonstiges Beherbergungsgewerbe = Feriencentren, Ferienwohnungen und -häuser, Jugendherbergen, Erholungs-, Ferien- und Schulungsheime, Campingplätze

¹ Rechnerischer Wert: Übernachtungen/Ankünfte

Tabelle 3: Ankünfte und Übernachtungen in Beherbergungsstätten mit 10 und mehr Betten und auf Campingplätzen in Schleswig-Holstein

Gemeindegruppe ¹	Juli 2013				Januar bis Juli 2013	
	Ankünfte	Über- nachtungen	Ankünfte	Über- nachtungen	Ankünfte	Über- nachtungen
	Anzahl		Veränderung gegenüber dem Vergleichszeitraum 2012 in %			
Heilbäder	27 303	122 943	17,0	7,7	4,7	2,7
Nordseebäder	198 898	1 289 383	12,8	3,5	3,2	- 0,7
Ostseebäder	269 172	1 593 840	10,2	8,2	0,6	0,9
Luftkurorte	54 195	193 828	5,7	5,1	3,4	3,0
Erholungsorte	113 193	511 183	12,3	8,6	3,8	2,9
Übrige Gemeinden	298 993	733 000	11,4	12,4	2,0	3,4
darunter						
Großstädte ²	95 282	177 165	8,9	7,4	- 0,5	2,0
Schleswig-Holstein	961 754	4 444 177	11,3	7,3	2,2	1,2
darunter						
aus dem Ausland	143 165	318 553	10,8	12,6	10,5	11,5
Durchgangsgäste auf Campingplätzen ³	241 832	1 065 934	22,0	20,9	5,9	7,3

¹ Die Gliederung der Ergebnisse nach Gemeindegruppen bezieht sich auf den Stand zum Jahresanfang

² Die Gliederung Großstädte entspricht Kiel und Lübeck ohne Travemünde je ohne Campingplätze

³ Durchgangscamping ohne Dauercamping

Tabelle 4: Entwicklung der Anzahl der Betriebe, Betten, Ankünfte und Übernachtungen sowie der Auslastung der Bettenkapazität in Schleswig-Holstein

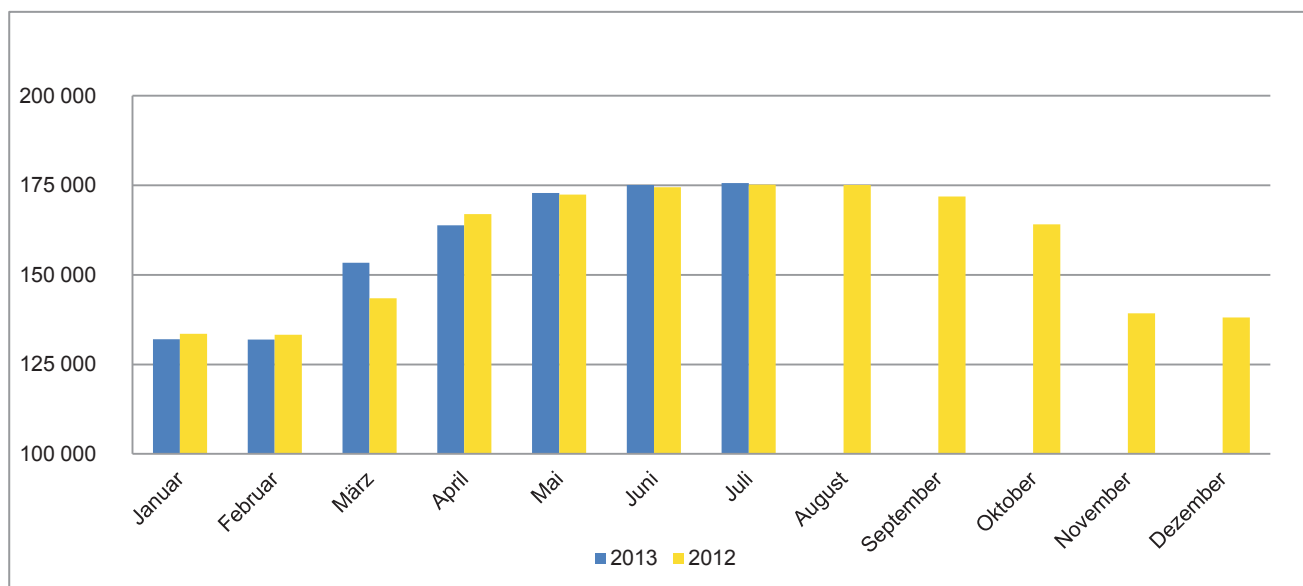
Jahr Monat		geöffnete Betriebe	angebotene Betten	Ankünfte		Übernachtungen		Auslastung der Betten- kapazität ³
				insgesamt	Veränderung zum Vorjahres- zeitraum	insgesamt	Veränderung zum Vorjahres- zeitraum	
		Anzahl ^{1 2}	Anzahl	%	Anzahl	%	%	
2002		5 048	176 289	4 755 151	- 0,9	22 851 830	- 1,9	36,3
2003		4 976	177 177	5 018 539	5,5	23 276 487	1,9	36,8
2004		4 807	174 492	4 877 155	- 2,8	22 132 760	- 4,9	35,6
2005		4 927	177 749	5 057 687	3,7	22 361 555	1,0	34,9
2006		4 791	177 744	5 304 234	4,9	23 044 017	3,1	35,7
2007		4 679	177 968	5 457 810	2,9	23 595 061	2,4	36,6
2008		4 580	176 138	5 697 678	4,4	23 855 050	1,1	36,4
2009		4 547	177 162	5 849 644	2,7	24 319 268	1,9	36,9
2010		4 570	179 447	5 975 564	2,2	24 470 322	0,6	36,6
2011		4 440	177 816	6 117 430	2,2	24 514 220	- 0,1	37,1
2012		4 274	175 230	6 140 549	0,4	24 484 412	- 0,1	37,4
2011	Januar	2 906	131 957	188 893	10,9	648 961	3,4	15,7
	Februar	2 845	131 951	228 890	8,0	713 366	2,7	19,2
	März	3 081	141 784	314 628	- 2,9	1 025 449	- 8,1	23,0
	April	4 198	168 021	539 026	21,2	2 011 537	21,0	35,5
	Mai	4 378	174 305	590 693	- 10,0	2 161 960	- 12,2	36,5
	Juni	4 420	177 135	779 415	13,2	3 101 045	11,3	49,4
	Juli	4 440	177 816	911 025	- 6,4	4 388 651	- 6,0	61,9
	August	4 429	177 714	825 015	- 2,1	4 131 097	- 1,7	60,9
	September	4 356	174 282	631 228	4,4	2 466 938	- 0,7	43,2
	Oktober	4 051	167 608	524 748	1,9	2 036 751	0,1	36,8
	November	3 053	142 209	312 069	6,9	992 742	6,3	23,0
	Dezember	3 014	139 202	271 800	8,0	835 723	5,0	19,1
2012	Januar	2 802	133 496	200 237	6,0	691 347	6,5	16,6
	Februar	2 758	133 242	239 827	4,8	764 463	7,2	19,7
	März	3 028	143 436	355 578	13,0	1 161 301	13,2	25,7
	April	4 039	166 951	499 218	- 7,4	1 920 116	- 4,5	34,8
	Mai	4 207	172 412	676 668	14,6	2 491 862	15,3	40,6
	Juni	4 247	174 453	687 560	- 11,8	2 752 697	- 11,2	46,0
	Juli	4 274	175 230	864 347	- 5,1	4 140 897	- 5,6	60,0
	August	4 264	175 096	880 537	6,7	4 150 126	0,5	61,0
	September	4 204	171 883	640 315	1,4	2 492 421	1,0	44,0
	Oktober	3 900	164 130	497 148	- 5,3	1 987 828	- 2,4	36,7
	November	2 946	139 277	321 290	3,0	1 029 799	3,7	24,4
	Dezember	2 932	138 128	277 824	2,2	901 555	7,9	20,7
2013	Januar	2 778	132 052	197 200	- 1,5	687 200	- 0,6	16,6
	Februar	2 740	131 898	246 411	2,7	812 052	6,2	21,8
	März	3 444	153 345	373 232	5,0	1 362 826	17,4	27,9
	April	3 924	163 869	425 578	- 14,8	1 482 426	- 22,8	28,4
	Mai	4 163	172 906	695 406	2,8	2 562 370	2,8	41,8
	Juni	4 205	175 097	701 625	2,0	2 739 659	- 0,5	45,2
	Juli	4 226	175 602	961 754	11,3	4 444 177	7,3	62,1

1 Bis 12/2011 Betriebe mit 9 und mehr Betten, ab 01/2012 Betriebe mit 10 und mehr Betten

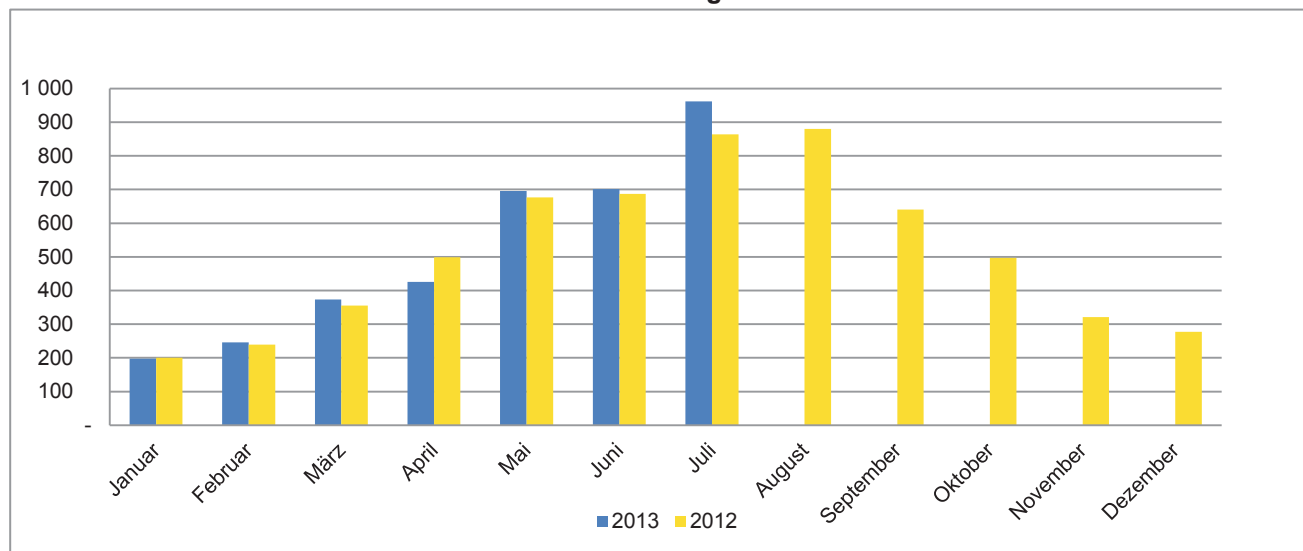
2 Monat = am Ende des Monats; Jahr = Ende Juli

3 Übernachtungen / (Betten X Kalendertage im Berichtszeitraum) jeweils für alle Betriebe ohne Campingplätze

Grafik 1: Anzahl der angebotenen Betten in Schleswig-Holstein



Grafik 2: Ankünfte in Schleswig-Holstein in Tausend



Grafik 3: Übernachtungen in Schleswig-Holstein in Tausend

