

STATISTISCHE BERICHTE

Kennziffer: E I 1 - m 10/17 SH

Verarbeitendes Gewerbe sowie Bergbau und Gewinnung von Steinen und Erden in Schleswig-Holstein Oktober 2017

- Vorläufige Ergebnisse -

Herausgegeben am: 12. Dezember 2017



Impressum

Statistische Berichte

Herausgeber:

Statistisches Amt für Hamburg und Schleswig-Holstein

– Anstalt des öffentlichen Rechts –

Steckelhörn 12

20457 Hamburg

Auskunft zu dieser Veröffentlichung:

Holger Lycke

Telefon: 0431 6895-9242

E-Mail: ProduzierendesGewerbe@statistik-nord.de

Auskunftsdienst:

E-Mail: info@statistik-nord.de

Auskünfte: 040 42831-1766

0431 6895-9393

Internet: www.statistik-nord.de

© Statistisches Amt für Hamburg und Schleswig-Holstein, Hamburg 2017

Auszugsweise Vervielfältigung und Verbreitung mit Quellenangabe gestattet.

Sofern in den Produkten auf das Vorhandensein von Copyrightrechten Dritter hingewiesen wird, sind die in deren Produkten ausgewiesenen Copyrightbestimmungen zu wahren. Alle übrigen Rechte bleiben vorbehalten.

Zeichenerklärung:

0	weniger als die Hälfte von 1 in der letzten besetzten Stelle, jedoch mehr als nichts
–	nichts vorhanden (genau Null)
...	Angabe fällt später an
·	Zahlenwert unbekannt oder geheim zu halten
X	Tabellenfach gesperrt, weil Aussage nicht sinnvoll
a. n. g.	anderweitig nicht genannt
u. dgl.	und dergleichen
H. v.	Herstellung von

Inhaltsverzeichnis

Seite

Impressum/Zeichenerklärung

2

Methodische Hinweise

4

Tabellenteil

1.	Betriebe, Tätige Personen, geleistete Arbeitsstunden und Bruttoentgelte im Verarbeitenden Gewerbe sowie Bergbau und Gewinnung von Steinen und Erden in Schleswig-Holstein im Oktober 2017 nach Wirtschaftszweigen (Vorläufige Ergebnisse)	6
2.	Umsatz der Betriebe im Verarbeitenden Gewerbe sowie Bergbau und Gewinnung von Steinen und Erden in Schleswig-Holstein im Oktober 2017 nach Wirtschaftszweigen (Vorläufige Ergebnisse)	10
3.	Tätige Personen und Umsatz der fachlichen Betriebsteile im Verarbeitenden Gewerbe sowie Bergbau und Gewinnung von Steinen und Erden in Schleswig-Holstein im Oktober 2017 nach Wirtschaftszweigen (Vorläufige Ergebnisse)	14
4.	Auftragseingang der fachlichen Betriebsteile in ausgewählten Bereichen des Verarbeitenden Gewerbes in Schleswig-Holstein im Oktober 2017 (Vorläufige Ergebnisse)	20
5.	Betriebe, Tätige Personen, geleistete Arbeitsstunden, Bruttoentgelte und Umsatz im Verarbeitenden Gewerbe sowie Bergbau und Gewinnung von Steinen und Erden in Schleswig-Holstein nach Kreisen und ausgewählten Gemeinden im Oktober 2017 (Vorläufige Ergebnisse)	23
6.	Betriebe, Tätige Personen, geleistete Arbeitsstunden, Bruttoentgelte und Umsatz im Verarbeitenden Gewerbe sowie Bergbau und Gewinnung von Steinen und Erden in Schleswig-Holstein 2007 bis 2017 (Aktuelles Jahr = Vorläufige Ergebnisse)	24

Grafiken

1.	Tätige Personen, Gesamtumsatz und Auslandsumsatz der Betriebe im Verarbeitenden Gewerbe sowie Bergbau und Gewinnung von Steinen und Erden in Schleswig-Holstein nach Monaten 2016 bis 2017 (Aktuelles Jahr = Vorläufige Ergebnisse)	25
2.	Tätige Personen der Betriebe im Verarbeitenden Gewerbe sowie Bergbau und Gewinnung von Steinen und Erden in Schleswig-Holstein im Oktober 2017 - Veränderung in ausgewählten Wirtschaftszweigen gegenüber dem Vorjahresmonat (Vorläufige Ergebnisse)	26
3.	Umsatz der Betriebe im Verarbeitenden Gewerbe sowie Bergbau und Gewinnung von Steinen und Erden in Schleswig-Holstein im Oktober 2017 - Veränderung in ausgewählten Wirtschaftszweigen gegenüber dem Vorjahresmonat (Vorläufige Ergebnisse)	27

Methodische Hinweise

Ab Berichtsmonat Januar 2009 werden die Ergebnisse des Monatsberichts für Betriebe des Verarbeitenden Gewerbes sowie des Bergbaus und der Gewinnung von Steinen und Erden in der fachlichen Gliederung der „Klassifikation der Wirtschaftszweige, Ausgabe 2008 (WZ 2008)“ nachgewiesen. Mit der Einführung der WZ 2008 wird die Verordnung (EG) Nr. 1893/2006 des Europäischen Parlaments und des Rates vom 20. Dezember 2006 (ABl. Nr. L 393 S. 1) zur Einführung der Statistischen Systematik der Wirtschaftszweige in der Europäischen Gemeinschaft (NACE Rev.2) umgesetzt.

Die Anwendung der neuen Klassifikation hat Auswirkungen auf den Berichtskreis der Statistiken im Produzierenden Gewerbe, weil einige Tätigkeiten innerhalb des Produzierenden Gewerbes umgruppiert, andere zusätzlich aufgenommen oder ausgegliedert wurden. Darüber hinaus erfolgt die Kodierung der Wirtschaftszweige nunmehr nach einem neuen Nummerierungssystem. An der Periodizität der Erhebung und den Erhebungsmerkmalen selbst hat sich im Wesentlichen nichts geändert.

Infolge der strukturellen Veränderungen beim Produzierenden Gewerbe durch den Übergang auf die WZ 2008 zählen jetzt zum Beispiel die Branchen des Verlagsgewerbes und des Recyclings nicht mehr zum Verarbeitenden Gewerbe. Auch innerhalb des Verarbeitenden Gewerbes wurden mit der WZ 2008 erhebliche Anpassungen bei der Zusammensetzung der Wirtschaftszweige vorgenommen. So werden künftig Montage- und Installationsleistungen in eigenständigen Klassen der WZ 2008 nachgewiesen.

Nicht mehr zum Verarbeitenden Gewerbe zählen Betriebe, die schwerpunktmäßig fremdbezogene Waren oder Dienstleistungen in eigenem Namen bzw. im Namen des Unternehmens/ der Unternehmensgruppe, zu dem/der sie gehören, verkaufen (Converter). Diese Einheiten werden künftig in der Regel dem Handel oder den Dienstleistungen zugerechnet.

Neben den Angaben für die Wirtschaftszweiggliederungen der WZ 2008 werden auch Ergebnisse für die Hauptgruppen „Vorleistungsgüter, Investitionsgüter, Gebrauchsgüter, Verbrauchsgüter und Energie“ veröffentlicht. Die Verordnung (EG) Nr. 656/2007 der Kommission vom 14. Juni 2007 (ABl. EU Nr. L 155 S. 3) legt die Definition der Hauptgruppen fest.

Um einen korrekten Vergleich zu ermöglichen, wurden die Ergebnisse des Jahres 2008 auf die WZ 2008 umgeschlüsselt.

Berichtskreis:

Der **Berichtskreis** des Monatsberichts für Betriebe umfasst:

Sämtliche Betriebe des Wirtschaftsbereichs Verarbeitendes Gewerbe sowie Bergbau und Gewinnung von Steinen und Erden mit mindestens 50 tätigen Personen.

Betriebe des Wirtschaftsbereichs Verarbeitendes Gewerbe sowie Bergbau und Gewinnung von Steinen und Erden mit mindestens 50 tätigen Personen, sofern sie zu Unternehmen gehören, deren wirtschaftlicher Schwerpunkt außerhalb des Produzierenden Gewerbes liegt.

Der Berichtskreis wird jeweils zum Januar eines Berichtsjahres auf der Grundlage der Daten zur Anzahl der Tätigen Personen im September des Vorjahres neu festgelegt. Die erstmalige Einbeziehung von „Aufsteigern“ bzw. die Nichtberücksichtigung von „Absteigern“ führt zu Jahresbeginn regelmäßig zu geringfügigen Sprüngen in den nachgewiesenen Zeitreihen.

Darstellung der Ergebnisse:

Bei Betrieben werden die Merkmale „Tätige Personen“ und „Umsatz“ sowohl für Betriebe als auch für fachliche Betriebsteile aufbereitet. Bei der Aufbereitung für Betriebe (Tabellen 1, 2, 5, 6) werden die Ergebnisse nach örtlichen Betriebseinheiten aufgerechnet, d. h., es werden kombinierte Betriebe (Betriebe mit fachlichen Betriebsteilen in mehreren WZ 2008-Klassen, z. B. Maschinenbau und Gießerei) mit den Angaben für den gesamten Betrieb der WZ 2008-Klasse zugerechnet, in der das wirtschaftliche Schwergewicht des Betriebes liegt.

In der Aufbereitung für fachliche Betriebsteile (Tabellen 3, 4) werden dagegen die Ergebnisse der fachlichen Betriebsteile kombinierter Betriebe auf die verschiedenen WZ 2008-Klassen aufgeteilt, denen die einzelnen Betriebsteile ihrer Produktion entsprechend zuzurechnen sind.

Das Ergebnis „Verarbeitendes Gewerbe sowie Bergbau und Gewinnung von Steinen und Erden insgesamt“ für Betriebe enthält auch die Angaben für Betriebsteile sonstiger Wirtschaftsbereiche, d. h. Handel, Transport, Baugewerbe, Landwirtschaft u. a. m. Im Ergebnis „Verarbeitendes Gewerbe sowie Bergbau und Gewinnung von Steinen und Erden insgesamt“ für fachliche Betriebsteile sind die Angaben für Betriebsteile sonstiger Wirtschaftsbereiche nicht enthalten. Bei den Umsatzangaben für die fachlichen Betriebsteile bleiben somit z. B. die Umsätze aus dem Verkauf von Handelsware unberücksichtigt.

Definitionen der Merkmale

Die in den Tabellen dargestellten Merkmale sind folgendermaßen definiert:

Betrieb: *Örtliche Niederlassung* (nicht Unternehmen) des Wirtschaftsbereichs Bergbau und Gewinnung von Steinen und Erden, Verarbeitendes Gewerbe (einschl. Verwaltungs-, Reparatur-, Montage- und Hilfsbetriebe, die mit dem meldenden Betrieb örtlich verbunden sind oder in dessen Nähe liegen). Örtlich getrennte Hauptverwaltungen von Unternehmen des Erhebungsbereichs werden ebenfalls als eigenständige Betriebe dieses Bereichs erfasst. Die Merkmalswerte sind für den gesamten Betrieb zu melden und schließen auch die nichtproduzierenden Teile ein.

Tätige Personen: Alle am Monatsende im Betrieb tätigen Personen einschl. der tätigen Inhaber/Inhaberinnen, mithelfenden Familienangehörigen (auch unbezahlt mithelfende Familienangehörige, soweit sie mindestens ein Drittel der üblichen Arbeitszeit im Betrieb tätig sind), an andere Unternehmen überlassene Mitarbeiter/Mitarbeiterinnen und Heimarbeiter/-arbeiterinnen, aber ohne Leiharbeiternehmer/Leiharbeiternehmerinnen. Einbezogen werden u. a. Erkrankte, Urlauber/Urlauberinnen, Kurzarbeiter/-arbeiterinnen, Streikende, von der Aussperrung Betroffene, Personen in Altersteilzeitregelungen, Auszubildende, Saison- und Aushilfsarbeiter/-arbeiterinnen sowie Teilzeitbeschäftigte. Die tätigen Personen umfassen auch die kaufmännischen Auszubildenden (einschl. der Auszubildenden in den übrigen nichtgewerblichen Ausbildungsberufen) und die gewerblich Auszubildenden.

Geleistete Arbeitsstunden: Zu melden sind die von allen tätigen Personen (einschl. der Heimarbeiter/-arbeiterinnen und der Auszubildenden) im Betrieb tatsächlich geleisteten (nicht die bezahlten) Stunden, einschl. Über-, Nacht-, Sonntags- und Feiertagsstunden.

Entgelte: Die Entgelte entsprechen der Bruttolohn- und -gehaltssumme. Dies ist die Bruttosumme der Bar- und Sachbezüge der tätigen Personen einschl. der an andere Unternehmen überlassenen Mitarbeiter/Mitarbeiterinnen, ohne Pflichtanteile des Arbeitgebers zur Sozialversicherung und Vergütungen, die als Spesenersatz anzusehen sind.

Einzubeziehen sind tariflich oder frei vereinbarte Zulagen (z. B. Akkord-, Nachtarbeits-, Schmutzulagen), Naturalvergütungen, Vergütungen für ausgefallene Arbeitszeit (z. B. Urlaubslöhne), Lohn- und Gehaltsfortzahlungen im Krankheitsfall und Zuschüsse des Arbeitgebers zum Krankengeld, Arbeitsentgelte und sonstige lohnsteuerpflichtige Zahlungen des Arbeitgebers im Rahmen von Altersteilzeitregelungen, Urlaubsbeihilfen, Gratifikationen, Gewinnbeteiligungen, tariflich oder frei vereinbarte Kindergelder und sonstige Familienzuschläge sowie Erziehungsbeihilfen, ferner vermögenswirksame Leistungen des Arbeitgebers

und gezahlte Beträge an tätige Personen in eigenen Sozialeinrichtungen (z. B. Werksarzt) sowie Bezüge von Gesellschaftern, Vorstandsmitgliedern und anderen leitenden Kräften (soweit sie steuerlich als Einkünfte aus unselbständiger Arbeit gelten) und Provisionen und Tantiemen.

Nicht einzubeziehen sind das staatliche Kindergeld, Sozial- und sonstige Aufwendungen des Arbeitgebers (u. a. Pflichtbeiträge zur Sozialversicherung, Aufwendungen für die betriebliche Altersversorgung, Vorruhestandszahlungen, Kurzarbeitergeld), an andere Unternehmen für entgeltliche Überlassung von Arbeitskräften gezahlte Beträge sowie Einnahmen von anderen Unternehmen für die Überlassung von Arbeitnehmern.

Umsatz: Umsatz aus eigener Erzeugung (einschl. Umsatz aus dem Verkauf von Energie und Nebenerzeugnissen und Abfällen sowie Entgelte für industrielle Dienstleistungen, wie Reparaturen, Instandhaltungen, Installationen und Montagen), Umsatz aus Handelsware und sonstigen nichtindustriellen/nichthandwerklichen Tätigkeiten (z. B. Erlöse aus Vermietung und Verpachtung sowie aus Lizenzverträgen, Provisionseinnahmen und Einnahmen aus der Veräußerung von Patenten).

Der Umsatz beruht auf Rechnungswerten (Fakturenwerte) ohne in Rechnung gestellte Umsatzsteuer. Im Umsatz enthalten sind Verbrauchsteuern und Kosten für Fracht, Verpackung und Porto, auch wenn diese gesondert berechnet werden. Außerordentliche und betriebsfremde Erträge aus dem Verkauf von Anlagegütern, aus der Verpachtung von Grundstücken, Zinsen, Dividenden u. dgl. sind nicht im Umsatz enthalten. Da es sich grundsätzlich um fakturierte Werte handelt, enthält der Umsatz auch nicht den Wert der Lieferungen, die innerhalb eines Unternehmens von Werk zu Werk stattfinden. Bei der Aufgliederung nach Ländern kann es daher vorkommen, dass Erzeugnisse, die in einem Land produziert werden, im Umsatz eines anderen Landes enthalten sind. Der regional gegliederte Umsatz entspricht daher z. T. nicht der Produktion in den einzelnen Ländern.

Inlandsumsatz: Umsatz mit Abnehmern im gesamten Bundesgebiet sowie Umsatz mit den im Bundesgebiet stationierten ausländischen Streitkräften.

Auslandsumsatz: Umsatz mit Abnehmern im Ausland und – soweit einwandfrei erkennbar – Umsatz mit deutschen Exporteuren. Als Auslandsumsatz mit der Eurozone gilt der Umsatz mit den Staaten der Eurozone, d. h., mit Belgien, Finnland, Frankreich, Griechenland, Irland, Italien, Luxemburg, Malta, den Niederlanden, Österreich, Portugal, Slowenien, Spanien, Zypern und Slowakei. Als Auslandsumsatz mit dem sonstigen Ausland gilt der Umsatz mit allen Staaten außer den oben genannten Staaten der Eurozone.

Exportquote: Anteil des Auslandsumsatzes am Gesamtumsatz.

**1. Betriebe, Tätige Personen, geleistete Arbeitsstunden und Bruttoentgelte
im Verarbeitenden Gewerbe sowie Bergbau und Gewinnung von Steinen und Erden
in Schleswig-Holstein im Oktober 2017 nach Wirtschaftszweigen (Vorläufige Ergebnisse)**

WZ 2008	Bezeichnung	Betriebe		Tätige Personen	Verän- derung zum Vor- jahres- monat	Geleistete Arbeits- stunden	Verän- derung zum Vor- jahres- monat	Brutto- entgelte	Verän- derung zum Vor- jahres- monat
		2017	2016						
		Anzahl							
B	Bergbau und Gewinnung von Steinen und Erden	3	3	233	- 1,3	29	- 7,8	1 685	- 1,7
05	Kohlenbergbau	—	—	—	—	—	—	—	—
06	Gewinnung von Erdöl und Erdgas	1	1
07	Erzbergbau	—	—	—	—	—	—	—	—
08	Gewinnung von Steinen und Erden, sonstiger Bergbau	2	2
09	Erbringung von Dienstleistungen für den Bergbau und die Gewinnung von Steinen und Erden	—	—	—	—	—	—	—	—
C	Verarbeitendes Gewerbe	567	525	108 468	5,0	14 087	2,7	431 446	6,7
10	H. v. Nahrungs- und Futtermitteln	94	91	15 694	2,9	2 070	1,4	45 848	5,3
10.1	Schlachten und Fleischverarbeitung	15	16	2 650	- 1,7	349	- 5,4	6 856	4,6
10.11	Schlachten (ohne Schlachten von Geflügel)	4	4	347	- 0,3	46	- 5,5	697	- 2,4
10.13	Fleischverarbeitung	11	12	2 303	- 2,0	302	- 5,3	6 159	5,4
10.2	Fischverarbeitung	4	4	671	- 1,5	95	- 4,8	1 555	- 1,0
10.3	Obst- und Gemüseverarbeitung	4	6	1 235	- 5,8	181	- 6,6	3 880	- 4,1
10.39	Sonstige Verarbeitung von Obst und Gemüse	3	4
10.5	Milchverarbeitung	7	7	843	- 0,9	113	3,5	3 902	5,4
10.51	Milchverarbeitung (ohne H. v. Speiseeis)	7	7	843	- 0,9	113	3,5	3 902	5,4
10.6	Mahl- und Schälmlühlen, H. v. Stärke und Stärkerzeugnissen	3	3	1 405	7,1	189	6,7	4 741	9,8
10.61	Mahl- und Schälmlühlen	3	3	1 405	7,1	189	6,7	4 741	9,8
10.7	H. v. Back- und Teigwaren	34	28	4 206	11,4	518	10,9	11 465	12,6
10.71	H. v. Backwaren (ohne Dauerbackwaren)	34	28	4 206	11,4	518	10,9	11 465	12,6
10.8	H. v. sonstigen Nahrungsmitteln	21	21	3 890	- 0,2	537	1,2	11 530	2,0
10.82	H. v. Süßwaren (ohne Dauerbackwaren)	13	12	2 346	0,5	333	2,1	6 020	4,4
10.89	H. v. sonstigen Nahrungsmitteln a. n. g.	5	6	785	- 6,5	99	- 2,2	2 726	- 3,1
10.9	H. v. Futtermitteln	6	6	794	8,3	88	- 7,1	1 919	4,7
10.91	H. v. Futtermitteln für Nutztiere	5	5
11	Getränkeherstellung	10	8	1 171	14,8	167	20,6	3 829	12,4
11.07	H. v. Erfrischungsgetränken; Gewinnung natürlicher Mineralwässer	7	5	758	22,1	112	28,4	2 343	17,3
12	Tabakverarbeitung	1	1
13	H. v. Textilien	5	5	498	8,7	52	- 2,2	1 681	1,1
13.9	H. v. sonstigen Textilwaren	4	4
14	H. v. Bekleidung	2	2
15	H. v. Leder, Lederwaren und Schuhen	—	—	—	—	—	—	—	—
16	H. v. Holz-, Flecht-, Korb- und Korkwaren (ohne Möbel)	5	4	442	14,8	65	10,6	1 225	19,5
16.2	H. v. sonstigen Holz-, Korb-, Flecht- und Korbwaren (ohne Möbel)	4	3
16.23	H. v. sonstigen Konstruktionsteilen, Fertigbauteilen, Ausbauelementen und Fertigteilbauten aus Holz	3	2
17	H. v. Papier, Pappe und Waren daraus	20	16	3 903	7,2	492	5,0	13 236	9,1
17.1	H. v. Holz- und Zellstoff, Papier, Karton und Pappe	5	4	1 166	5,6	154	4,0	4 791	15,4
17.12	H. v. Papier, Karton und Pappe	5	4	1 166	5,6	154	4,0	4 791	15,4
17.2	H. v. Waren aus Papier, Karton und Pappe	15	12	2 737	7,9	338	5,5	8 445	5,8

**1. Betriebe, Tätige Personen, geleistete Arbeitsstunden und Bruttoentgelte
im Verarbeitenden Gewerbe sowie Bergbau und Gewinnung von Steinen und Erden
in Schleswig-Holstein im Oktober 2017 nach Wirtschaftszweigen (Vorläufige Ergebnisse)**

WZ 2008	Bezeichnung	Betriebe		Tätige Personen	Verän- derung zum Vor- jahres- monat	Geleistete Arbeits- stunden	Verän- derung zum Vor- jahres- monat	Brutto- entgelte	Verän- derung zum Vor- jahres- monat
		2017	2016						
		Anzahl							
17.21	H. v. Wellpapier und -pappe sowie von Verpackungsmitteln aus Papier, Karton und Pappe	10	7	1 239	12,5	160	15,5	4 427	5,9
17.23	H. v. Schreibwaren und Bürobedarf aus Papier, Karton und Pappe	3	3
18	H. v. Druckerzeugnissen; Vervielfältigung von bespielten Ton-, Bild- und Datenträgern	20	18	3 647	25,5	474	17,7	11 582	9,4
18.1	H. v. Druckerzeugnissen	20	18	3 647	25,5	474	17,7	11 582	9,4
18.11	Drucken von Zeitungen	3	3	439	.	59	.	2 226	.
18.12	Drucken a. n. g.	13	13	2 293	1,5	326	2,1	7 902	2,2
18.14	Binden von Druckerzeugnissen und damit verbundene Dienstleistungen	4	2	915	.	89	.	1 454	.
19	Kokerei und Mineralölverarbeitung	4	3	945	12,6	140	10,6	4 925	11,4
19.2	Mineralölverarbeitung	4	3	945	12,6	140	10,6	4 925	11,4
20	H. v. chemischen Erzeugnissen	31	31	5 588	2,4	712	- 2,5	24 218	1,0
20.1	H. v. chemischen Grundstoffen, Düngemitteln und Stickstoffverbindungen, Kunststoffen in Primärformen und synthetischem Kautschuk in Primärformen	10	10	2 614	2,2	313	- 1,3	12 814	- 1,7
20.12	H. v. Farbstoffen und Pigmenten	3	3	436	1,4	58	1,2	1 915	- 4,8
20.14	H. v. sonstigen organischen Grundstoffen und Chemikalien	3	3	1 553	2,8	182	2,0	7 313	- 1,0
20.2	H. v. Schädlingsbekämpfungs-, Pflanzenschutz- und Desinfektionsmitteln	3	3
20.3	H. v. Anstrichmitteln, Druckfarben und Kitten	4	4	519	- 2,8	57	- 18,7	2 094	3,4
20.4	H. v. Seifen, Wasch-, Reinigungs- und Körperpflegemitteln sowie von Duftstoffen	4	3	420	30,8	49	.	1 134	.
20.5	H. v. sonstigen chemischen Erzeugnissen	9	10	889	- 4,7	125	- 4,1	3 578	0,8
20.59	H. v. sonstigen chemischen Erzeugnissen a. n. g.	7	8
21	H. v. pharmazeutischen Erzeugnissen	17	16	5 880	4,2	756	1,6	29 021	11,7
21.2	H. v. pharmazeutischen Spezialitäten und sonstigen pharmazeutischen Erzeugnissen	15	14
22	H. v. Gummi- und Kunststoffwaren	48	44	6 443	6,4	829	5,1	19 451	3,9
22.1	H. v. Gummiwaren	11	11	1 708	4,3	239	8,6	5 565	4,0
22.19	H. v. sonstigen Gummiwaren	10	10
22.2	H. v. Kunststoffwaren	37	33	4 735	7,2	590	3,8	13 886	3,8
22.21	H. v. Platten, Folien, Schläuchen und Profilen aus Kunststoffen	3	2	255	.	26	.	691	.
22.22	H. v. Verpackungsmitteln aus Kunststoffen	5	5	547	.	63	.	1 578	.
22.23	H. v. Baubedarfsartikeln aus Kunststoffen	5	5	668	- 6,2	91	- 1,2	1 563	2,2
22.29	H. v. sonstigen Kunststoffwaren	24	21	3 265	10,3	410	4,8	10 054	2,4
23	H. v. Glas und Glaswaren, Keramik, Verarbeitung von Steinen und Erden	23	19	2 661	6,7	338	9,1	8 774	15,1
23.1	H. v. Glas und Glaswaren	7	6	564	8,5	69	7,2	1 822	11,8
23.12	Veredlung und Bearbeitung von Flachglas	3	3	201	0,0	29	3,1	462	3,6
23.19	Herstellung, Veredlung und Bearbeitung von sonstigem Glas einschließlich technischen Glaswaren	3	2

**1. Betriebe, Tätige Personen, geleistete Arbeitsstunden und Bruttoentgelte
im Verarbeitenden Gewerbe sowie Bergbau und Gewinnung von Steinen und Erden
in Schleswig-Holstein im Oktober 2017 nach Wirtschaftszweigen (Vorläufige Ergebnisse)**

WZ 2008	Bezeichnung	Betriebe		Tätige Personen	Verän- derung zum Vor- jahres- monat	Geleistete Arbeits- stunden	Verän- derung zum Vor- jahres- monat	Brutto- entgelte	Verän- derung zum Vor- jahres- monat
		2017	2016						
		Anzahl							
23.6	H. v. Erzeugnissen aus Beton, Zement und Gips	10	8	1 131	3,5	143	7,7	3 444	14,4
23.61	H. v. Erzeugnissen aus Beton, Zement und Kalksandstein für den Bau	7	6	558	.	72	.	1 669	.
23.9	H. v. Schleifkörpern und Schleifmitteln auf Unterlage sowie sonstigen Erzeugnissen aus nichtmetallischen Mineralien a. n. g.	5	4
23.91	H. v. Schleifkörpern und Schleifmitteln auf Unterlage	3	3	457	- 1,7	50	- 3,5	1 528	0,3
24	Metallerzeugung und -bearbeitung	7	8	914	- 1,1	114	- 4,1	3 151	- 1,2
24.5	Gießereien	5	5
24.51	Eisengießereien	4	4	640	.	76	.	2 205	.
25	H. v. Metallerzeugnissen	47	42	5 260	8,2	612	6,0	17 175	8,9
25.1	Stahl- und Leichtmetallbau	9	8	1 006	4,7	125	5,2	3 132	14,8
25.11	H. v. Metallkonstruktionen	6	5	760	5,7	97	7,4	2 496	16,9
25.12	H. v. Ausbauelementen aus Metall	3	3	246	1,7	29	- 1,5	636	6,9
25.4	H. v. Waffen und Munition	3	3
25.5	H. v. Schmiede-, Press-, Zieh- und Stanzteilen, gewalzten Ringen und pulvermetallurgischen Erzeugnissen	3	2	224	.	26	.	581	.
25.6	Oberflächenveredlung und Wärmebehandlung; Mechanik a. n. g.	17	15	1 526	13,4	186	12,5	4 145	15,0
25.61	Oberflächenveredlung und Wärmebehandlung	4	3	315	15,4	37	8,4	858	16,9
25.62	Mechanik a. n. g.	13	12	1 211	12,9	149	13,5	3 287	14,5
25.7	H. v. Schneidwaren, Werkzeugen, Schlössern und Beschlägen aus unedlen Metallen	4	3	484	.	66	.	2 278	.
25.73	H. v. Werkzeugen	4	3	484	.	66	.	2 278	.
25.9	H. v. sonstigen Metallwaren	10	10	1 167	4,2	119	- 1,3	3 607	4,0
25.99	H. v. sonstigen Metallwaren a. n. g.	5	5	567	6,6	65	1,3	1 706	6,6
26	H. v. Datenverarbeitungsgeräten, elektronischen und optischen Erzeugnissen	34	31	7 270	6,5	900	- 1,6	35 369	12,0
26.1	H. v. elektronischen Bauelementen und Leiterplatten	8	8	1 512	5,5	203	7,1	5 917	14,6
26.11	H. v. elektronischen Bauelementen	5	6	991	.	133	.	3 830	.
26.12	H. v. bestückten Leiterplatten	3	2	521	.	70	.	2 087	.
26.3	H. v. Geräten und Einrichtungen der Telekommunikationstechnik	3	3	495
26.5	H. v. Mess-, Kontroll-, Navigations- u. ä. Instrumenten und Vorrichtungen; H. v. Uhren	13	13	3 829	- 0,2	464	- 12,4	21 487	5,3
26.51	H. v. Mess-, Kontroll-, Navigations- u. ä. Instrumenten und Vorrichtungen	13	13	3 829	- 0,2	464	- 12,4	21 487	5,3
26.7	H. v. optischen und fotografischen Instrumenten und Geräten	6	5	899	19,2	117	11,1	3 522	21,0
27	H. v. elektrischen Ausrüstungen	26	27	3 244	- 0,5	471	- 1,3	12 141	5,3
27.1	H. v. Elektromotoren, Generatoren, Transformatoren, Elektrizitätsverteilungs- und -schalteinrichtungen	13	13	1 282	- 0,1	179	- 2,5	4 791	0,9
27.11	H. v. Elektromotoren, Generatoren und Transformatoren	6	6	673	- 0,1	95	- 5,6	2 316	0,2
27.12	H. v. Elektrizitätsverteilungs- und -schalteinrichtungen	7	7	609	0,0	84	1,1	2 475	1,5

**1. Betriebe, Tätige Personen, geleistete Arbeitsstunden und Bruttoentgelte
im Verarbeitenden Gewerbe sowie Bergbau und Gewinnung von Steinen und Erden
in Schleswig-Holstein im Oktober 2017 nach Wirtschaftszweigen (Vorläufige Ergebnisse)**

WZ 2008	Bezeichnung	Betriebe		Tätige Personen	Verän- derung zum Vor- jahres- monat	Geleistete Arbeits- stunden	Verän- derung zum Vor- jahres- monat	Brutto- entgelte	Verän- derung zum Vor- jahres- monat
		2017	2016						
		Anzahl							
27.3	H. v. Kabeln und elektrischem Installationsmaterial	3	3
27.4	H. v. elektrischen Lampen und Leuchten	3	4	410	- 19,8	59	- 19,6	1 259	- 16,8
27.9	H. v. sonstigen elektrischen Ausrüstungen und Geräten a. n. g.	6	6	1 268	6,6	189	5,5	4 821	18,7
28	Maschinenbau	85	79	17 861	5,5	2 332	2,3	81 292	9,4
28.1	H. v. nicht wirtschaftszweigspezifischen Maschinen	28	27	7 639	0,9	951	- 4,9	36 925	6,1
28.11	H. v. Verbrennungsmotoren und Turbinen (ohne Motoren für Luft- und Straßenfahrzeuge)	4	2
28.13	H. v. Pumpen und Kompressoren a. n. g.	11	11	2 384	- 3,4	308	- 2,0	9 906	1,2
28.14	H. v. Armaturen a. n. g.	6	6	1 347	- 0,4	173	- 1,0	5 664	- 1,4
28.15	H. v. Lagern, Getrieben, Zahnrädern und Antriebselementen	5	6	1 184	- 0,3	131	- 4,8	5 209	1,9
28.2	H. v. sonstigen nicht wirtschaftszweigspezifischen Maschinen	25	24	4 350	3,7	604	4,4	18 233	5,8
28.22	H. v. Hebezeugen und Fördermitteln	10	10	2 015	- 1,7	303	3,2	9 493	3,1
28.25	H. v. kälte- und lufttechnischen Erzeugnissen, nicht für den Haushalt	3	4
28.29	H. v. sonstigen nicht wirtschaftszweigspezifischen Maschinen a. n. g.	11	9	1 642	12,9	207	11,0	6 559	15,5
28.4	H. v. Werkzeugmaschinen	6	4
28.41	H. v. Werkzeugmaschinen für die Metallbearbeitung	5	3	863	94,8	117	104,7	3 931	125,9
28.9	H. v. Maschinen für sonstige bestimmte Wirtschaftszweige	25	23	4 420	6,6	574	2,7	20 140	8,6
28.92	H. v. Bergwerks-, Bau- und Baustoffmaschinen	4	4	447	- 2,4	59	- 3,6	1 982	3,1
28.93	H. v. Maschinen für die Nahrungs- und Genussmittelerzeugung und die Tabakverarbeitung	8	7	1 448	10,5	181	7,5	6 931	9,4
28.99	H. v. Maschinen für sonstige bestimmte Wirtschaftszweige a. n. g.	10	9	1 847	5,4	250	- 0,6	7 681	7,0
29	H. v. Kraftwagen und Kraftwagenteilen	9	8	3 594	3,2	492	11,9	15 770	16,1
29.2	H. v. Karosserien, Aufbauten und Anhängern	4	4
29.3	H. v. Teilen und Zubehör für Kraftwagen	4	4	2 297	- 1,2	286	6,5	10 930	14,2
29.32	H. v. sonstigen Teilen und sonstigem Zubehör für Kraftwagen	4	4	2 297	- 1,2	286	6,5	10 930	14,2
30	Sonstiger Fahrzeugbau	16	15	6 590	- 0,7	827	- 1,1	31 046	- 2,9
30.1	Schiff- und Bootsbau	9	8	4 963	- 0,6	614	- 1,5	24 343	- 4,9
30.11	Schiffbau (ohne Boots- und Yachtbau)	4	4
30.12	Boots- und Yachtbau	5	4
31	H. v. Möbeln	7	7	748	0,1	98	- 4,3	2 564	10,1
31.01	H. v. Büro- und Ladenmöbeln	3	4	471	- 8,4	60	- 15,8	1 698	1,8
32	H. v. sonstigen Waren	25	23	9 246	2,6	1 162	- 0,7	42 961	- 0,2
32.5	H. v. medizinischen und zahnmedizinischen Apparaten und Materialien	19	17	8 264	3,1	1 040	- 0,4	39 292	- 1,0
32.9	H. v. Erzeugnissen a. n. g.	4	4
32.99	H. v. sonstigen Erzeugnissen a. n. g.	4	4
33	Reparatur und Installation von Maschinen und Ausrüstungen	31	27	6 204	5,8	884	4,9	24 125	9,5

**1. Betriebe, Tätige Personen, geleistete Arbeitsstunden und Bruttoentgelte
im Verarbeitenden Gewerbe sowie Bergbau und Gewinnung von Steinen und Erden
in Schleswig-Holstein im Oktober 2017 nach Wirtschaftszweigen (Vorläufige Ergebnisse)**

WZ 2008	Bezeichnung	Betriebe		Tätige Personen	Verän- derung zum Vor- jahres- monat	Geleistete Arbeits- stunden	Verän- derung zum Vor- jahres- monat	Brutto- entgelte	Verän- derung zum Vor- jahres- monat
		2017	2016						
		Anzahl							
33.1	Reparatur von Metallerzeugnissen, Maschinen und Ausrüstungen	21	19	3 952	8,0	563	5,7	14 560	9,6
33.12	Reparatur von Maschinen	9	8	2 346	8,6	366	5,8	9 027	11,1
33.14	Reparatur von elektrischen Ausrüstungen	3	3	234	4,5	29	3,0	721	9,5
33.15	Reparatur und Instandhaltung von Schiffen, Booten und Yachten	3	2	317	.	37	.	1 086	.
33.17	Reparatur und Instandhaltung von Fahrzeugen a. n. g.	3	3	822	- 6,1	100	- 6,9	3 145	- 5,0
33.2	Installation von Maschinen und Ausrüstungen a. n. g.	10	8	2 252	2,1	321	3,4	9 564	9,2
B + C	Verarbeitendes Gewerbe sowie Bergbau und Gewinnung von Steinen und Erden	570	528	108 701	5,0	14 116	2,7	433 131	6,7
	Nach Hauptgruppen								
A	Vorleistungsgüterproduzent	210	196	30 147	5,0	3 879	2,9	105 456	6,0
B	Investitionsgüterproduzent	189	172	48 768	4,0	6 314	1,4	222 111	6,0
GG	Gebrauchsgüterproduzent	18	17	2 275	7,7	289	4,1	8 471	15,4
VG	Verbrauchsgüterproduzent	148	139	26 470	6,4	3 482	4,4	90 952	8,4
EN	Energie	5	4	1 041	11,1	151	7,9	6 142	8,2

**2. Umsatz der Betriebe im Verarbeitenden Gewerbe sowie im Bergbau und Gewinnung von Steinen und Erden in Schleswig-Holstein
im Oktober 2017 nach Wirtschaftszweigen (Vorläufige Ergebnisse)**

WZ 2008	Bezeichnung	Umsatz						
		Insgesamt	Veränderung zum Vor- jahres- monat	Ausland	Veränderung zum Vor- jahres- monat	Export- quote	Eurozone	Veränderung zum Vor- jahres- monat
		1 000 Euro	%	1 000 Euro	%		1 000 Euro	%
B	Bergbau und Gewinnung von Steinen und Erden	17 650	- 5,7
05	Kohlenbergbau	—	—	—	—	—	—	—
06	Gewinnung von Erdöl und Erdgas	.	.	—	—	—	—	—
07	Erzbergbau	—	—	—	—	—	—	—
08	Gewinnung von Steinen und Erden, sonstiger Bergbau
09	Erbringung von Dienstleistungen für den Bergbau und die Gewinnung von Steinen und Erden	—	—	—	—	—	—	—
C	Verarbeitendes Gewerbe	2 533 943	- 1,1
10	H. v. Nahrungs- und Futtermitteln	461 468	13,6	97 795	11,1	21,2	59 532	16,4
10.1	Schlachten und Fleischverarbeitung	111 286	17,6	17 517	17,2	15,7	.	.
10.11	Schlachten (ohne Schlachten von Geflügel)
10.13	Fleischverarbeitung
10.2	Fischverarbeitung	12 228	20,2
10.3	Obst- und Gemüseverarbeitung	27 188	- 3,1
10.39	Sonstige Verarbeitung von Obst und Gemüse
10.5	Milchverarbeitung	96 936	35,1	18 523	15,3	19,1	16 245	26,0
10.51	Milchverarbeitung (ohne H. v. Speiseeis)	96 936	35,1	18 523	15,3	19,1	16 245	26,0
10.6	Mahl- und Schälmmühlen, H. v. Stärke und Stärkeerzeugnissen	39 490	5,3	.	.	.	11 827	0,4
10.61	Mahl- und Schälmmühlen	39 490	5,3	.	.	.	11 827	0,4
10.7	H. v. Back- und Teigwaren	43 060	12,2	.	.	.	1 039	.
10.71	H. v. Backwaren (ohne Dauerbackwaren)	43 060	12,2	.	.	.	1 039	.
10.8	H. v. sonstigen Nahrungsmitteln	102 658	3,0	29 728	- 1,4	29,0	15 432	0,7
10.82	H. v. Süßwaren (ohne Dauerbackwaren)	57 608	- 0,0	12 647	4,9	22,0	6 945	0,8
10.89	H. v. sonstigen Nahrungsmitteln a. n. g.	27 817	3,4	.	.	.	5 139	.
10.9	H. v. Futtermitteln	28 620	9,7	3 618	60,7	12,6	.	.
10.91	H. v. Futtermitteln für Nutztiere
11	Getränkeherstellung	29 083	8,9	1 390	1,8	4,8	.	.
11.07	H. v. Erfrischungsgetränken; Gewinnung natürlicher Mineralwässer	16 925	3,4
12	Tabakverarbeitung
13	H. v. Textilien	15 534	15,8	3 694	3,2	23,8	2 168	3,9
13.9	H. v. sonstigen Textilwaren
14	H. v. Bekleidung
15	H. v. Leder, Lederwaren und Schuhen	—	—	—	—	—	—	—
16	H. v. Holz-, Flecht-, Korb- und Korkwaren (ohne Möbel)	6 363	- 10,8	1 200	.	18,9	.	.
16.2	H. v. sonstigen Holz-, Korb-, Flecht- und Korkwaren (ohne Möbel)
16.23	H. v. sonstigen Konstruktionsteilen, Fertigbauteilen, Ausbauelementen und Fertigteilbauten aus Holz	.	.	.	—	.	.	—
17	H. v. Papier, Pappe und Waren daraus	87 616	11,1	33 052	16,9	37,7	22 566	16,1
17.1	H. v. Holz- und Zellstoff, Papier, Karton und Pappe	38 423	9,0	21 652	15,1	56,4	14 562	13,6
17.12	H. v. Papier, Karton und Pappe	38 423	9,0	21 652	15,1	56,4	14 562	13,6
17.2	H. v. Waren aus Papier, Karton und Pappe	49 193	12,7	11 399	20,5	23,2	8 004	21,0

**2. Umsatz der Betriebe im Verarbeitenden Gewerbe sowie im Bergbau und Gewinnung von Steinen und Erden in Schleswig-Holstein
im Oktober 2017 nach Wirtschaftszweigen (Vorläufige Ergebnisse)**

WZ 2008	Bezeichnung	Umsatz						
		Insgesamt	Veränderung zum Vor- jahres- monat	Ausland	Veränderung zum Vor- jahres- monat	Export- quote	Eurozone	Veränderung zum Vor- jahres- monat
		1 000 Euro	%	1 000 Euro	%		1 000 Euro	%
17.21	H. v. Wellpapier und -pappe sowie von Verpackungsmitteln aus Papier, Karton und Pappe	29 765	25,1	4 305	36,0	14,5	2 450	34,9
17.23	H. v. Schreibwaren und Bürobedarf aus Papier, Karton und Pappe
18	H. v. Druckerzeugnissen; Vervielfältigung von bespielten Ton-, Bild- und Datenträgern	57 989	- 8,3	10 517	8,0	18,1	6 129	36,4
18.1	H. v. Druckerzeugnissen	57 989	- 8,3	10 517	8,0	18,1	6 129	36,4
18.11	Drucken von Zeitungen	6 431	.	—	—	—	—	—
18.12	Drucken a. n. g.	47 347	- 11,4	10 517	8,0	22,2	6 129	36,4
18.14	Binden von Druckerzeugnissen und damit verbundene Dienstleistungen	4 210	.	—	—	—	—	—
19	Kokerei und Mineralölverarbeitung	238 328	37 536	.
19.2	Mineralölverarbeitung	238 328	37 536	.
20	H. v. chemischen Erzeugnissen	189 668	- 1,3	114 231	- 3,7	60,2	44 247	- 12,0
20.1	H. v. chemischen Grundstoffen, Düngemitteln und Stickstoffverbindungen, Kunststoffen in Primärformen und synthetischem Kautschuk in Primärformen	114 459	10,2	74 595	12,5	65,2	26 387	3,2
20.12	H. v. Farbstoffen und Pigmenten	15 260	- 4,8	9 103	- 9,9	59,7	4 711	- 9,7
20.14	H. v. sonstigen organischen Grundstoffen und Chemikalien	63 786	- 6,6	46 425	- 1,2	72,8	.	.
20.2	H. v. Schädlingsbekämpfungsmitteln, Pflanzenschutz- und Desinfektionsmitteln
20.3	H. v. Anstrichmitteln, Druckfarben und Kittungen	12 532	- 5,8	5 970	- 7,1	47,6	2 276	5,0
20.4	H. v. Seifen, Wasch-, Reinigungs- und Körperpflegemitteln sowie von Duftstoffen	7 192	.	4 191	.	58,3	.	.
20.5	H. v. sonstigen chemischen Erzeugnissen	30 063	- 16,1	18 156	- 13,9	60,4	8 618	1,9
20.59	H. v. sonstigen chemischen Erzeugnissen a. n. g.
21	H. v. pharmazeutischen Erzeugnissen	174 147	- 9,4	79 027	- 16,9	45,4	24 202	- 25,8
21.2	H. v. pharmazeutischen Spezialitäten und sonstigen pharmazeutischen Erzeugnissen
22	H. v. Gummi- und Kunststoffwaren	106 564	10,7	39 254	10,3	36,8	19 366	17,5
22.1	H. v. Gummiwaren	26 176	1,5	10 650	7,1	40,7	7 518	10,4
22.19	H. v. sonstigen Gummiwaren
22.2	H. v. Kunststoffwaren	80 388	14,1	28 605	11,5	35,6	11 848	22,4
22.21	H. v. Platten, Folien, Schläuchen und Profilen aus Kunststoffen	2 280	624	.
22.22	H. v. Verpackungsmitteln aus Kunststoffen	11 058	.	3 456	.	31,3	.	.
22.23	H. v. Baubedarfsartikeln aus Kunststoffen	6 867	1,8
22.29	H. v. sonstigen Kunststoffwaren	60 182	17,8	24 116	11,9	40,1	8 160	29,7
23	H. v. Glas und Glaswaren, Keramik, Verarbeitung von Steinen und Erden	51 926	9,4	13 930	5,1	26,8	8 923	5,2
23.1	H. v. Glas und Glaswaren	10 768	27,6	3 225	17,1	29,9	.	.
23.12	Veredlung und Bearbeitung von Flachglas	2 356	14,0
23.19	Herstellung, Veredlung und Bearbeitung von sonstigem Glas einschließlich technischen Glaswaren

**2. Umsatz der Betriebe im Verarbeitenden Gewerbe sowie im Bergbau und
Gewinnung von Steinen und Erden in Schleswig-Holstein
im Oktober 2017 nach Wirtschaftszweigen (Vorläufige Ergebnisse)**

WZ 2008	Bezeichnung	Umsatz						
		Insgesamt	Verän- derung zum Vor- jahres- monat	Ausland	Verän- derung zum Vor- jahres- monat	Export- quote	Eurozone	Verän- derung zum Vor- jahres- monat
		1 000 Euro	%	1 000 Euro	%		1 000 Euro	%
23.6	H. v. Erzeugnissen aus Beton, Zement und Gips	25 619	9,0
23.61	H. v. Erzeugnissen aus Beton, Zement und Kalksandstein für den Bau	14 071
23.9	H. v. Schleifkörpern und Schleifmitteln auf Unterlage sowie sonstigen Erzeugnissen aus nichtmetallischen Mineralien a.n.g.	1 088	.
23.91	H. v. Schleifkörpern und Schleifmitteln auf Unterlage	5 529	15,8	.	.	.	1 088	.
24	Metallerzeugung und -bearbeitung	14 722	- 11,9	4 375	- 40,0	29,7	2 918	- 48,6
24.5	Gießereien
24.51	Eisengießereien	6 657
25	H. v. Metallerzeugnissen	58 774	3,8	11 717	- 12,8	19,9	6 078	- 22,4
25.1	Stahl- und Leichtmetallbau	12 801	20,8	1 419	- 1,8	11,1	.	.
25.11	H. v. Metallkonstruktionen	10 345	36,1
25.12	H. v. Ausbauelementen aus Metall	2 456	- 18,0
25.4	H. v. Waffen und Munition
25.5	H. v. Schmiede-, Press-, Zieh- und Stanzteilen, gewalzten Ringen und pulvermetallurgischen Erzeugnissen	2 238
25.6	Oberflächenveredlung und Wärmebehandlung; Mechanik a. n. g.	12 122	1,6	545	- 37,8	4,5	465	- 39,9
25.61	Oberflächenveredlung und Wärmebehandlung	2 643	- 13,1	385	- 40,7	14,6	.	.
25.62	Mechanik a. n. g.	9 480	6,6	160	- 29,6	1,7	.	.
25.7	H. v. Schneidwaren, Werkzeugen, Schlössern und Beschlägen aus unedlen Metallen	5 752	520	- 6,9
25.73	H. v. Werkzeugen	5 752	520	- 6,9
25.9	H. v. sonstigen Metallwaren	14 119	9,3	3 722	- 12,2	26,4	2 588	- 11,4
25.99	H. v. sonstigen Metallwaren a. n. g.	4 719	3,9	127	16,7	2,7	.	.
26	H. v. Datenverarbeitungsgeräten, elektronischen und optischen Erzeugnissen	153 942	5,4	93 253	0,7	60,6	25 705	6,3
26.1	H. v. elektronischen Bauelementen und Leiterplatten	44 154	- 3,1	26 764	- 22,5	60,6	5 079	- 38,7
26.11	H. v. elektronischen Bauelementen
26.12	H. v. bestückten Leiterplatten
26.3	H. v. Geräten und Einrichtungen der Telekommunikationstechnik	5 758
26.5	H. v. Mess-, Kontroll-, Navigations- u. ä. Instrumenten und Vorrichtungen; H. v. Uhren	79 040	- 2,7	48 874	2,8	61,8	14 493	3,3
26.51	H. v. Mess-, Kontroll-, Navigations- u. ä. Instrumenten und Vorrichtungen	79 040	- 2,7	48 874	2,8	61,8	14 493	3,3
26.7	H. v. optischen und fotografischen Instrumenten und Geräten	13 905	11,6	10 415	20,4	74,9	4 625	260,4
27	H. v. elektrischen Ausrüstungen	53 308	4,2	23 031	3,6	43,2	10 097	12,9
27.1	H. v. Elektromotoren, Generatoren, Transformatoren, Elektrizitätsverteilungs- und -schalteinrichtungen	26 077	5,2	10 282	0,1	39,4	4 048	6,9
27.11	H. v. Elektromotoren, Generatoren und Transformatoren	14 088	- 9,2	.	.	.	3 528	.
27.12	H. v. Elektrizitätsverteilungs- und -schalteinrichtungen	11 988	29,5	.	.	.	521	.

**2. Umsatz der Betriebe im Verarbeitenden Gewerbe sowie im Bergbau und Gewinnung von Steinen und Erden in Schleswig-Holstein
im Oktober 2017 nach Wirtschaftszweigen (Vorläufige Ergebnisse)**

WZ 2008	Bezeichnung	Umsatz						
		Insgesamt	Veränderung zum Vor- jahres- monat	Ausland	Veränderung zum Vor- jahres- monat	Export- quote	Eurozone	Veränderung zum Vor- jahres- monat
		1 000 Euro	%	1 000 Euro	%		1 000 Euro	%
27.3	H. v. Kabeln und elektrischem Installationsmaterial	597	- 12,3
27.4	H. v. elektrischen Lampen und Leuchten	4 540	- 5,9
27.9	H. v. sonstigen elektrischen Ausrüstungen und Geräten a. n. g.	18 079	7,7	8 744	17,3	48,4	4 030	38,3
28	Maschinenbau	347 452	- 28,9	222 628	- 36,1	64,1	69 346	- 45,0
28.1	H. v. nicht wirtschaftszweig-spezifischen Maschinen	147 781	- 50,5	100 758	- 55,8	68,2	32 834	- 61,8
28.11	H. v. Verbrennungsmotoren und Turbinen (ohne Motoren für Luft- und Straßenfahrzeuge)
28.13	H. v. Pumpen und Kompressoren a. n. g.	25 469	0,5	15 154	16,3	59,5	6 561	22,3
28.14	H. v. Armaturen a. n. g.	28 259	12,6	17 844	9,8	63,1	7 056	- 1,9
28.15	H. v. Lagern, Getrieben, Zahnrädern und Antriebselementen	44 475	17,8
28.2	H. v. sonstigen nicht wirtschafts-zweigspezifischen Maschinen	95 203	4,9	54 580	3,9	57,3	19 501	- 28,0
28.22	H. v. Hebezeugen und Fördermitteln	53 165	- 8,8	.	.	.	9 290	.
28.25	H. v. kälte- und lufttechnischen Erzeugnissen, nicht für den Haushalt
28.29	H. v. sonstigen nicht wirtschafts-zweigspezifischen Maschinen a. n. g.	29 255	75,5	21 730	88,6	74,3	6 165	- 23,7
28.4	H. v. Werkzeugmaschinen
28.41	H. v. Werkzeugmaschinen für die Metallbearbeitung	11 333	126,2	8 839	141,6	78,0	1 257	- 1,8
28.9	H. v. Maschinen für sonstige bestimmte Wirtschaftszweige	84 688	2,0	50 539	- 5,4	59,7	13 642	29,2
28.92	H. v. Bergwerks-, Bau- und Baustoffmaschinen	7 801	- 15,4	5 598	- 25,5	71,8	.	.
28.93	H. v. Maschinen für die Nahrungs- und Genussmittelerzeugung und die Tabakverarbeitung	25 008	34,1	10 251	61,0	41,0	1 991	.
28.99	H. v. Maschinen für sonstige bestimmte Wirtschaftszweige a. n. g.	38 614	- 0,5	23 050	- 3,7	59,7	8 769	28,4
29	H. v. Kraftwagen und Kraftwagenteilen	53 060	10,5	24 851	3,5	46,8	.	.
29.2	H. v. Karosserien, Aufbauten und Anhängern
29.3	H. v. Teilen und Zubehör für Kraftwagen	23 097
29.32	H. v. sonstigen Teilen und sonstigem Zubehör für Kraftwagen	23 097
30	Sonstiger Fahrzeugbau	58 668	- 18,7	22 935	25,7	39,1	3 734	14,1
30.1	Schiff- und Bootsbau	21 209	- 34,5	3 252	- 42,6	15,3	.	.
30.11	Schiffbau (ohne Boots- und Yachtbau)
30.12	Boots- und Yachtbau
31	H. v. Möbeln	14 318	6,8
31.01	H. v. Büro- und Ladenmöbeln	10 651	- 0,6
32	H. v. sonstigen Waren	186 300	- 1,6	119 146	0,4	64,0	34 778	9,5
32.5	H. v. medizinischen und zahnmedizinischen Apparaten und Materialien	162 755	3,0	107 790	2,1	66,2	32 444	8,8
32.9	H. v. Erzeugnissen a. n. g.
32.99	H. v. sonstigen Erzeugnissen a. n. g.
33	Reparatur und Installation von Maschinen und Ausrüstungen	139 749	25,9	11 582	12,5	8,3	8 937	- 4,6

**2. Umsatz der Betriebe im Verarbeitenden Gewerbe sowie im Bergbau und Gewinnung von Steinen und Erden in Schleswig-Holstein
im Oktober 2017 nach Wirtschaftszweigen (Vorläufige Ergebnisse)**

WZ 2008	Bezeichnung	Umsatz						
		Insgesamt	Veränderung zum Vor- jahres- monat	Ausland	Veränderung zum Vor- jahres- monat	Export- quote	Eurozone	Veränderung zum Vor- jahres- monat
		1 000 Euro	%	1 000 Euro	%		1 000 Euro	%
33.1	Reparatur von Metallerzeugnissen, Maschinen und Ausrüstungen	97 847	15,9	3 042	93,1	3,1	.	.
33.12	Reparatur von Maschinen	80 085	19,3	1 174	71,1	1,5	1 150	82,2
33.14	Reparatur von elektrischen Ausrüstungen	2 468	- 42,5	–	–	–	–	–
33.15	Reparatur und Instandhaltung von Schiffen, Booten und Yachten	2 156	.	.	–	.	.	–
33.17	Reparatur und Instandhaltung von Fahrzeugen a. n. g.	9 747	2,6
33.2	Installation von Maschinen und Ausrüstungen a. n. g.	41 902	57,5	8 540	- 2,0	20,4	.	.
B + C	Verarbeitendes Gewerbe sowie Bergbau und Gewinnung von Steinen und Erden	2 551 593	- 1,1	998 091	- 9,2	39,1	407 307	- 9,7
	Nach Hauptgruppen							
A	Vorleistungsgüterproduzent	653 503	3,9	283 320	- 1,1	43,4	129 233	- 2,6
B	Investitionsgüterproduzent	876 747	- 11,1	449 818	- 19,8	51,3	148 634	- 26,0
GG	Gebrauchsgüterproduzent	34 869	12,0	15 159	30,9	43,5	6 957	.
VG	Verbrauchsgüterproduzent	733 099	3,6	187 156	- 4,8	25,5	84 947	1,2
EN	Energie	253 374	11,9	62 639	44,9	24,7	37 536	.

3. Tätige Personen und Umsatz der fachlichen Betriebsteile im Verarbeitenden Gewerbe sowie Bergbau und Gewinnung von Steinen und Erden in Schleswig-Holstein im Oktober 2017 nach Wirtschaftszweigen (Vorläufige Ergebnisse)

WZ 2008	Bezeichnung	Fachliche Betriebsteile		Tätige Personen	Verän- derung zum Vor- jahres- monat	Umsatz aus Eigenerzeugung						
		2017	2016			Insgesamt	Verän- derung zum Vor- jahres- monat	Auslands- umsatz	Verän- derung zum Vor- jahres- monat	Export quote	Eurozone	Verän- derung zum Vor- jahres- monat
B	Bergbau und Gewinnung von Steinen und Erden	4	4	265	1,5	16 007	- 6,1
05	Kohlenbergbau	—	—	—	—	—	—	—	—	—	—	—
06	Gewinnung von Erdöl und Erdgas	1	1	—	—	—	—	—
07	Erzbergbau	—	—	—	—	—	—	—	—	—	—	—
08	Gewinnung von Steinen und Erden, sonstiger Bergbau	3	3
08.1	Gewinnung von Natursteinen, Kies, Sand, Ton und Kaolin	3	3
09	Erbringung von Dienstleistungen für den Bergbau und die Gewinnung von Steinen und Erden	—	—	—	—	—	—	—	—	—	—	—
C	Verarbeitendes Gewerbe	790	759	105 022	5,2	2 312 074	- 0,4
10	H. v. Nahrungs- und Futtermitteln	132	130	15 224	3,1	431 088	15,1	96 296	13,5	22,3	58 334	20,1
10.1	Schlachten und Fleischverarbeitung	22	23	2 366	- 1,7	93 513	19,4	16 735	21,9	17,9	.	.
10.11	Schlachten (ohne Schlachten von Geflügel)	8	8	402	17,2	38 758	91,3
10.13	Fleischverarbeitung	14	15	1 964	- 4,9	54 755	- 5,7
10.2	Fischverarbeitung	6	6	825	- 1,2	15 627	13,8
10.3	Obst- und Gemüseverarbeitung	9	11	1 128	- 6,3	26 739	0,1	3 733	4,1	14,0	.	.
10.39	Sonstige Verarbeitung von Obst und Gemüse	6	7	1 054	- 2,0	25 044	4,2
10.5	Milchverarbeitung	11	11	912	0,3	101 563	34,5	20 726	12,8	20,4	17 033	24,5
10.51	Milchverarbeitung (ohne H. v. Speiseeis)	11	11	912	0,3	101 563	34,5	20 726	12,8	20,4	17 033	24,5
10.6	Mahl- und Schälsmühlen, H. v. Stärke und Stärkeerzeugnissen	4	4	1 159	10,0	32 365	4,8
10.61	Mahl- und Schälsmühlen	4	4	1 159	10,0	32 365	4,8
10.7	H. v. Back- und Teigwaren	37	31	4 090	12,6	42 437	16,8	1 469	.	3,5	.	.
10.71	H. v. Backwaren (ohne Dauerbackwaren)	34	28	1 039	.
10.72	H. v. Dauerbackwaren	3	3
10.8	H. v. sonstigen Nahrungsmitteln	34	34	4 064	- 0,3	97 698	4,0	27 997	3,4	28,7	15 108	8,4
10.82	H. v. Süßwaren (ohne Dauerbackwaren)	15	14	2 386	0,6	54 887	- 0,7	13 353	5,4	24,3	7 682	2,6
10.84	H. v. Würzmitteln und Soßen	3	3	538	5,9
10.85	H. v. Fertiggerichten	4	4
10.89	H. v. sonstigen Nahrungsmitteln a. n. g.	11	12	768	- 7,5	23 753	11,8	10 871	2,4	45,8	.	.
10.9	H. v. Futtermitteln	9	10	680	5,4	21 145	10,0	3 505	57,5	16,6	.	.
10.91	H. v. Futtermitteln für Nutztiere	6	6
10.92	H. v. Futtermitteln für sonstige Tiere	3	4
11	Getränkeherstellung	13	11	1 140	15,5	28 653	8,7
11.07	H. v. Erfrischungsgetränken; Gewinnung natürlicher Mineralwässer	9	7	732	23,4	16 933	3,9
12	Tabakverarbeitung	1	1
13	H. v. Textilien	7	7	402	7,8	11 095	16,0	2 796	- 3,0	25,2	1 414	- 6,1
13.9	H. v. sonstigen Textilwaren	6	6
13.92	H. v. konfektionierten Textilwaren (ohne Bekleidung)	3	3	153	20,5
14	H. v. Bekleidung	2	2
15	H. v. Leder, Lederwaren und Schuhen	—	—	—	—	—	—	—	—	—	—	—

3. Tätige Personen und Umsatz der fachlichen Betriebsteile im Verarbeitenden Gewerbe sowie Bergbau und Gewinnung von Steinen und Erden in Schleswig-Holstein im Oktober 2017 nach Wirtschaftszweigen (Vorläufige Ergebnisse)

WZ 2008	Bezeichnung	Fachliche Betriebsteile		Tätige Personen	Verän- derung zum Vor- jahres- monat	Umsatz aus Eigenerzeugung						
		2017	2016			Insgesamt	Verän- derung zum Vor- jahres- monat	Auslands- umsatz	Verän- derung zum Vor- jahres- monat	Export quote	Eurozone	Verän- derung zum Vor- jahres- monat
		Anzahl			%	1 000 Euro	%	1 000 Euro	%	1 000 Euro	%	
16	H. v. Holz-, Flecht-, Korb- und Korkwaren (ohne Möbel)	9	8	510	12,1	7 136	- 10,2	1 200	.	16,8	.	.
16.2	H. v. sonstigen Holz-, Kork-, Flecht- und Korkwaren (ohne Möbel)	8	7
16.23	H. v. sonstigen Konstruktionsteilen, Fertigbauteilen, Ausbauelementen und Fertigteilbauten aus Holz	5	4	264	25,7	.	.	.	—	.	.	—
17	H. v. Papier, Pappe und Waren daraus	20	16	3 868	7,2	81 792	12,5	31 039	21,9	37,9	21 387	22,9
17.1	H. v. Holz- und Zellstoff, Papier, Karton und Pappe	5	4	1 165	5,6	38 323	9,0	21 652	15,1	56,5	14 562	13,6
17.12	H. v. Papier, Karton und Pappe	5	4	1 165	5,6	38 323	9,0	21 652	15,1	56,5	14 562	13,6
17.2	H. v. Waren aus Papier, Karton und Pappe	15	12	2 703	7,9	43 468	15,8	9 387	41,1	21,6	6 825	48,6
17.21	H. v. Wellpapier und -pappe sowie von Verpackungsmitteln aus Papier, Karton und Pappe	10	7	1 217	12,8	28 865	26,1	4 274	73,2	14,8	2 448	112,6
17.23	H. v. Schreibwaren und Bürobedarf aus Papier, Karton und Pappe	3	3
18	H. v. Druckerzeugnissen; Vervielfältigung von bespielten Ton-, Bild- und Datenträgern	28	26	3 617	25,9	57 306	- 8,7	10 511	0,9	18,3	6 106	18,4
18.1	H. v. Druckerzeugnissen	28	26	3 617	25,9	57 306	- 8,7	10 511	0,9	18,3	6 106	18,4
18.11	Drucken von Zeitungen	4	4	—	—	—	—	—
18.12	Drucken a. n. g.	17	17	2 366	1,2	48 928	- 11,4
18.14	Binden von Druckerzeugnissen und damit verbundene Dienstleistungen	5	3	925	.	4 242	.	—	—	—	—	—
19	Kokerei und Mineralölverarbeitung	5	5	863	4,4	210 529	5,8	.	.	.	37 257	16,9
19.2	Mineralölverarbeitung	5	5	863	4,4	210 529	5,8	.	.	.	37 257	16,9
20	H. v. chemischen Erzeugnissen	61	62	5 722	3,5	209 737	7,6	112 070	3,7	53,4	42 444	- 8,3
20.1	H. v. chemischen Grundstoffen, Düngemitteln und Stickstoffverbindungen, Kunststoffen in Primärformen und synthetischem Kautschuk in Primärformen	23	25	2 630	1,8	136 734	13,7	70 243	13,9	51,4	24 821	4,0
20.12	H. v. Farbstoffen und Pigmenten	3	3	416	1,0	12 656	- 6,1	6 852	- 12,3	54,1	3 586	- 11,4
20.13	H. v. sonstigen anorganischen Grundstoffen und Chemiekalien	6	6
20.14	H. v. sonstigen organischen Grundstoffen und Chemikalien	6	8	626	1,6	64 196	- 1,0
20.16	H. v. Kunststoffen in Primärformen	5	5	855	3,4	14 216	6,6	8 327	9,0	58,6	4 887	3,5
20.2	H. v. Schädlingsbekämpfungs-, Pflanzenschutz- und Desinfektionsmitteln	3	3
20.3	H. v. Anstrichmitteln, Druckfarben und Kitt	5	5	450	- 2,4	9 079	- 2,3	4 785	- 0,0	52,7	1 780	.
20.4	H. v. Seifen, Wasch-, Reinigungs- und Körperpflegemitteln sowie von Duftstoffen	11	10	568	22,2	9 614	1,6	5 074	- 15,0	52,8	3 185	- 18,2
20.41	H. v. Seifen, Wasch-, Reinigungs- und Poliermitteln	6	6	232	9,4	4 437	5,4
20.42	H. v. Körperpflegemitteln und Duftstoffen	5	4	336	32,8	5 177	- 1,4

3. Tätige Personen und Umsatz der fachlichen Betriebsteile im Verarbeitenden Gewerbe sowie Bergbau und Gewinnung von Steinen und Erden in Schleswig-Holstein im Oktober 2017 nach Wirtschaftszweigen (Vorläufige Ergebnisse)

WZ 2008	Bezeichnung	Fachliche Betriebsteile		Tätige Personen	Verän- derung zum Vor- jahres- monat	Umsatz aus Eigenerzeugung						
		2017	2016			Insgesamt	Verän- derung zum Vor- jahres- monat	Auslands- umsatz	Verän- derung zum Vor- jahres- monat	Export quote	Eurozone	Verän- derung zum Vor- jahres- monat
20.5	H. v. sonstigen chemischen Erzeugnissen	18	18	1 315	2,5	40 480	8,2	24 921	7,6	61,6	10 187	1,0
20.59	H. v. sonstigen chemischen Erzeugnissen a. n. g.	15	15	1 050	1,7	28 085	5,4
21	H. v. pharmazeutischen Erzeugnissen	17	16	5 809	4,3	163 964	- 7,0	70 978	- 12,7	43,3	16 665	- 14,2
21.2	H. v. pharmazeutischen Spezialitäten und sonstigen pharmazeutischen Erzeugnissen	15	14
22	H. v. Gummi- und Kunststoffwaren	60	55	6 300	6,6	87 724	11,7	29 844	9,9	34,0	17 081	17,0
22.1	H. v. Gummiwaren	12	12	1 670	3,5	20 482	0,8	8 936	5,3	43,6	6 434	12,7
22.19	H. v. sonstigen Gummiwaren	11	11
22.2	H. v. Kunststoffwaren	48	43	4 630	7,8	67 242	15,5	20 908	12,0	31,1	10 647	19,8
22.21	H. v. Platten, Folien, Schläuchen und Profilen aus Kunststoffen	7	6	322	20,1	3 475	46,6	997	.	28,7	622	.
22.22	H. v. Verpackungsmitteln aus Kunststoffen	6	6	496	0,2	10 178	- 0,2
22.23	H. v. Baubedarfsartikeln aus Kunststoffen	6	6	656	- 6,0	6 525	14,1
22.29	H. v. sonstigen Kunststoffwaren	29	25	3 156	11,4	47 064	17,9	16 237	12,1	34,5	6 903	26,2
23	H. v. Glas und Glaswaren, Keramik, Verarbeitung von Steinen und Erden	24	20	2 404	7,7	45 777	6,9	12 136	- 0,1	26,5	7 800	- 1,7
23.1	H. v. Glas und Glaswaren	7	6	561	8,3	9 411	18,4	2 564	- 6,9	27,2	.	.
23.12	Veredlung und Bearbeitung von Flachglas	3	3
23.19	Herstellung, Veredlung und Bearbeitung von sonstigem Glas einschließlich technischen Glaswaren	3	2	170	.	3 313
23.6	H. v. Erzeugnissen aus Beton, Zement und Gips	10	8	969	3,4	23 114	8,7
23.61	H. v. Erzeugnissen aus Beton, Zement und Kalksandstein für den Bau	7	6	556	.	13 871
23.9	H. v. Schleifkörpern und Schleifmitteln auf Unterlage sowie sonstigen Erzeugnissen aus nichtmetallischen Mineralien a.n.g.	6	5	1 000	11,0
23.91	H. v. Schleifkörpern und Schleifmitteln auf Unterlage	4	4	368	0,5	4 090	16,9	.	.	.	1 000	11,0
24	Metallerzeugung und -bearbeitung	12	13	1 070	- 0,4	15 756	- 13,0	4 959	- 38,0	31,5	3 257	- 47,9
24.5	Gießereien	7	7	852	6,2	9 098	11,4	3 116	.	34,2	1 937	.
24.51	Eisengießereien	5	5	3 116	.	.	1 937	.
25	H. v. Metallerzeugnissen	58	56	5 282	7,4	57 762	4,4	13 808	- 9,8	23,9	6 261	- 22,3
25.1	Stahl- und Leichtmetallbau	13	12	962	4,5	10 954	19,3	938	2,8	8,6	591	9,7
25.11	H. v. Metallkonstruktionen	8	7	671	5,8	8 415	37,3
25.12	H. v. Ausbauelementen aus Metall	5	5	291	1,4	2 539	- 16,8
25.4	H. v. Waffen und Munition	3	3
25.5	H. v. Schmiede-, Press-, Zieh- und Stanzteilen, gewalzten Ringen und pulvermetallurgischen Erzeugnissen	4	3	252	.	3 143	21,9	642	.	20,4	.	.
25.6	Oberflächenveredlung und Wärmebehandlung; Mechanik a. n. g.	19	18	1 442	12,8	11 511	4,7	545	- 37,8	4,7	465	- 39,9

3. Tätige Personen und Umsatz der fachlichen Betriebsteile im Verarbeitenden Gewerbe sowie Bergbau und Gewinnung von Steinen und Erden in Schleswig-Holstein im Oktober 2017 nach Wirtschaftszweigen (Vorläufige Ergebnisse)

WZ 2008	Bezeichnung	Fachliche Betriebsteile		Tätige Personen	Verän- derung zum Vor- jahres- monat	Umsatz aus Eigenerzeugung						
		2017	2016			Insgesamt	Verän- derung zum Vor- jahres- monat	Auslands- umsatz	Verän- derung zum Vor- jahres- monat	Export quote	Eurozone	Verän- derung zum Vor- jahres- monat
		Anzahl			%	1 000 Euro	%	1 000 Euro	%		1 000 Euro	%
25.61	Oberflächenveredlung und Wärmebehandlung	5	4	314	15,4	2 589	- 5,2	385	- 40,7	14,9	.	.
25.62	Mechanik a. n. g.	14	14	1 128	12,1	8 922	8,0	160	- 29,6	1,8	.	.
25.7	H. v. Schneidwaren, Werkzeugen, Schlössern und Beschlägen aus unedlen Metallen	7	7	774	5,6	7 823	6,5	3 241	- 6,3	41,4	844	0,3
25.73	H. v. Werkzeugen	6	6	3 241	- 6,3	.	844	0,3
25.9	H. v. sonstigen Metallwaren	10	11	1 098	3,1	13 310	7,6	3 493	- 15,3	26,2	2 434	- 14,2
25.99	H. v. sonstigen Metallwaren a. n. g.	5	6	519	4,0	4 366	3,3	98	- 1,5	2,3	98	.
26	H. v. Datenverarbeitungsgeräten, elektronischen und optischen Erzeugnissen	42	41	6 248	6,3	112 789	13,9	67 798	5,7	60,1	20 708	12,1
26.1	H. v. elektronischen Bauelementen und Leiterplatten	8	9	1 471	5,3	33 298	15,5	18 283	- 7,4	54,9	3 809	- 40,5
26.11	H. v. elektronischen Bauelementen	5	6	981	8,9	22 273	23,6
26.12	H. v. bestückten Leiterplatten	3	3	490	- 1,2	11 025	1,9
26.3	H. v. Geräten und Einrichtungen der Telekommunikationstechnik	4	4	454	2,0	4 875	32,2
26.4	H. v. Geräten der Unterhaltungselektronik	3	2	329
26.5	H. v. Mess-, Kontroll-, Navigations- u. ä. Instrumenten und Vor- richtungen; H. v. Uhren	18	19	2 914	1,6	50 656	0,3	32 467	- 1,0	64,1	10 890	7,8
26.51	H. v. Mess-, Kontroll-, Navigations- u. ä. Instrumenten und Vorrichtungen	18	19	2 914	1,6	50 656	0,3	32 467	- 1,0	64,1	10 890	7,8
26.6	H. v. Bestrahlungs- und Elektrotherapiegeräten und elektromedizinischen Geräten	3	2	206
26.7	H. v. optischen und fotografischen Instrumenten und Geräten	6	5	874	20,6	13 673	12,0	10 386	20,1	76,0	4 625	260,4
27	H. v. elektrischen Ausrüstungen	41	43	3 350	2,9	58 363	3,8	26 504	1,9	45,4	11 503	6,2
27.1	H. v. Elektromotoren, Generatoren, Transformatoren, Elektrizitätsverteilungs- und -schalteinrichtungen	18	19	1 226	- 1,2	27 796	1,4	13 451	- 4,9	48,4	5 211	- 9,6
27.11	H. v. Elektromotoren, Generatoren und Transformatoren	10	10	649	0,3	19 842	- 5,8	11 906	- 7,5	60,0	4 452	- 14,0
27.12	H. v. Elektrizitätsverteilungs- und -schalteinrichtungen	8	9	577	- 2,9	7 954	25,5	1 546	21,1	19,4	758	29,9
27.3	H. v. Kabeln und elektrischem Installationsmaterial	5	5	271	848	- 9,2
27.33	H. v. elektrischem Installationsmaterial	4	4	.	.	2 747	0,0
27.4	H. v. elektrischen Lampen und Leuchten	5	6	.	.	3 321	- 7,8
27.9	H. v. sonstigen elektrischen Ausrüstungen und Geräten a. n. g.	11	11	1 457	7,9	21 889	10,6	9 450	21,8	43,2	4 497	49,3
28	Maschinenbau	115	110	17 309	6,5	295 067	- 25,5	187 942	- 32,5	63,7	59 745	- 41,8
28.1	H. v. nicht wirtschaftszweig- spezifischen Maschinen	35	35	6 995	2,1	111 386	- 49,4	72 652	- 56,2	65,2	26 914	- 58,9
28.11	H. v. Verbrennungsmotoren und Turbinen (ohne Motoren für Luft- und Straßenfahrzeuge)	4	2
28.12	H. v. hydraulischen und pneumatischen Komponenten und Systemen	3	3

3. Tätige Personen und Umsatz der fachlichen Betriebsteile im Verarbeitenden Gewerbe sowie Bergbau und Gewinnung von Steinen und Erden in Schleswig-Holstein im Oktober 2017 nach Wirtschaftszweigen (Vorläufige Ergebnisse)

WZ 2008	Bezeichnung	Fachliche Betriebsteile		Tätige Personen	Verän- derung zum Vor- jahres- monat	Umsatz aus Eigenerzeugung						
		2017	2016			Insgesamt	Verän- derung zum Vor- jahres- monat	Auslands- umsatz	Verän- derung zum Vor- jahres- monat	Export quote	Eurozone	Verän- derung zum Vor- jahres- monat
28.13	H. v. Pumpen und Kompressoren a. n. g.	14	15	2 210	- 6,4	24 238	3,8	16 669	16,7	68,8	6 649	22,0
28.14	H. v. Armaturen a. n. g.	9	9	1 492	3,6	31 435	11,3	20 549	10,7	65,4	7 787	- 2,0
28.15	H. v. Lagern, Getrieben, Zahnrädern und Antriebselementen	5	6	924	0,9	23 557	17,8
28.2	H. v. sonstigen nicht wirtschafts- zweigspezifischen Maschinen	37	36	4 397	4,5	85 650	5,0	48 980	4,7	57,2	16 650	- 32,8
28.22	H. v. Hebezeugen und Fördermitteln	12	12	1 928	0,5	44 095	- 12,0	.	.	.	7 592	.
28.25	H. v. kälte- und lufttechnischen Erzeugnissen, nicht für den Haushalt	7	8	654	- 5,5	11 778	- 16,7	5 614	- 19,6	47,7	2 395	- 29,9
28.29	H. v. sonstigen nicht wirtschafts- zweigspezifischen Maschinen a. n. g.	15	13	1 652	13,5	27 953	77,1	20 581	91,6	73,6	5 891	- 23,8
28.4	H. v. Werkzeugmaschinen	8	6
28.41	H. v. Werkzeugmaschinen für die Metallbearbeitung	5	3	858	95,9	11 165	128,5	8 709	142,8	78,0	1 130	- 7,2
28.49	H. v. sonstigen Werkzeugmaschinen	3	3
28.9	H. v. Maschinen für sonstige bestimmte Wirtschaftszweige	33	31	4 518	7,0	80 555	- 0,2	51 696	- 3,7	64,2	13 579	29,4
28.92	H. v. Bergwerks-, Bau- und Baustoffmaschinen	5	5	439	- 2,0	7 677	- 10,2	5 559	- 25,2	72,4	.	.
28.93	H. v. Maschinen für die Nahrungs- und Genussmittelerzeugung und die Tabakverarbeitung	8	7	1 443	10,5	24 522	34,9	9 774	65,4	39,9	1 939	.
28.99	H. v. Maschinen für sonstige bestimmte Wirtschaftszweige a. n. g.	15	14	1 922	6,4	34 582	- 6,1	24 648	0,0	71,3	8 739	29,4
29	H. v. Kraftwagen und Kraftwagenteilen	10	10	3 545	1,5	49 869	9,1	24 065	1,4	48,3	15 676	10,4
29.2	H. v. Karosserien, Aufbauten und Anhängern	4	5	.	.	18 576	7,5
29.3	H. v. Teilen und Zubehör für Kraftwagen	4	4	2 261
29.32	H. v. sonstigen Teilen und sonstigem Zubehör für Kraftwagen	4	4	2 261
30	Sonstiger Fahrzeugbau	19	18	5 848	- 3,7	50 096	- 18,6	21 092	49,1	42,1	3 522	8,0
30.1	Schiff- und Bootsbau	12	11	4 724	- 1,6	18 861	- 38,2	3 053	.	16,2	.	.
30.11	Schiffbau (ohne Boots- und Yachtbau)	7	7	-	-
30.12	Boots- und Yachtbau	5	4	-
31	H. v. Möbeln	8	10	699	0,1	11 936	- 2,8
31.01	H. v. Büro- und Ladenmöbeln	4	5	480	165,2	9 659	230,9
32	H. v. sonstigen Waren	29	27	7 490	1,7	125 185	- 3,1	98 608	- 0,7	78,8	27 610	7,3
32.5	H. v. medizinischen und zahnmedizinischen Apparaten und Materialien	22	20	6 428	2,0	101 259	1,6	83 637	0,2	82,6	24 791	8,1
32.9	H. v. Erzeugnissen a. n. g.	5	5
32.99	H. v. sonstigen Erzeugnissen a. n. g.	5	5
33	Reparatur und Installation von Maschinen und Ausrüstungen	77	72	7 669	7,5	165 726	- 1,4	20 714	- 55,7	12,5	11 304	- 47,3
33.1	Reparatur von Metallerzeugnissen, Maschinen und Ausrüstungen	55	51	4 821	8,9	67 524	- 30,4	12 753	- 66,4	18,9	6 391	- 54,0
33.11	Reparatur von Metallerzeugnissen	3	3	553	64,1	6 675	-
33.12	Reparatur von Maschinen	23	22	2 067	4,7	25 837	- 54,1	2 890	- 90,1	11,2	1 907	.
33.13	Reparatur von elektronischen und optischen Geräten	9	9	568	1,1	17 040	20,2	6 292	38,5	36,9	2 727	104,5

3. Tätige Personen und Umsatz der fachlichen Betriebsteile im Verarbeitenden Gewerbe sowie Bergbau und Gewinnung von Steinen und Erden in Schleswig-Holstein im Oktober 2017 nach Wirtschaftszweigen (Vorläufige Ergebnisse)

WZ 2008	Bezeichnung	Fachliche Betriebsteile		Tätige Personen	Verän- derung zum Vor- jahres- monat	Umsatz aus Eigenerzeugung						
		2017	2016			Insgesamt	Verän- derung zum Vor- jahres- monat	Auslands- umsatz	Verän- derung zum Vor- jahres- monat	Export quote	Eurozone	Verän- derung zum Vor- jahres- monat
Anzahl				%	1 000 Euro	%	1 000 Euro	%		1 000 Euro	%	
33.14	Reparatur von elektrischen Ausrüstungen	6	6	270	2,7	2 707	- 38,4	—	—	—	—	—
33.15	Reparatur und Instandhaltung von Schiffen, Booten und Yachten	8	5	453	34,8	3 380	10,8	537	.	15,9	.	.
33.17	Reparatur und Instandhaltung von Fahrzeugen a. n. g.	3	3
33.2	Installation von Maschinen und Ausrüstungen a. n. g.	22	21	2 848	5,1	98 202	38,2	7 961	- 10,1	8,1	4 913	- 35,1
B + C Verarbeitendes Gewerbe sowie Bergbau und Gewinnung von Steinen und Erden		794	763	105 287	5,1	2 328 081	- 0,4	901 123	- 8,4	38,7	372 706	- 8,5
Nach Hauptgruppen												
A	Vorleistungsgüterproduzent	280	272	29 753	5,6	623 043	7,7	262 448	4,1	42,1	122 830	- 0,8
B	Investitionsgüterproduzent	284	270	46 017	3,9	745 227	- 12,2	381 455	- 21,8	51,2	129 315	- 27,6
GG	Gebrauchsgüterproduzent	21	21	2 077	9,7	31 180	13,1	14 762	30,1	47,3	6 681	135,3
VG	Verbrauchsgüterproduzent	203	194	26 482	6,6	704 856	5,2	182 399	- 1,3	25,9	76 623	9,2
EN	Energie	6	6	958	3,7	223 775	5,1	60 058	26,3	26,8	37 257	16,9

4. Auftragseingang der fachlichen Betriebsteile in ausgewählten Bereichen des Verarbeitenden Gewerbes in Schleswig-Holstein im Oktober 2017 (Vorläufige Ergebnisse)

WZ 2008	Bezeichnung	Fachliche Betriebs- teile	Auftragseingang					
			Insgesamt	Verände- rung zum Vorjahres- monat	Ausland	Verände- rung zum Vorjahres- monat	Eurozone	Verände- rung zum Vorjahres- monat
		Anzahl	1 000 Euro	%	1 000 Euro	%	1 000 Euro	%
13	H. v. Textilien	7
13.9	H. v. sonstigen Textilwaren	6	10 282	67,2	1 273	- 29,4	372	- 60,3
13.92	H. v. konfektionierten Textilwaren (ohne Bekleidung)	3
14	H. v. Bekleidung	1
17	H. v. Papier, Pappe und Waren daraus	20	84 422	24,0	31 187	35,9	22 259	51,3
17.1	H. v. Holz- und Zellstoff, Papier, Karton und Pappe	5	41 631	38,3	21 537	32,4	15 134	51,9
17.12	H. v. Papier, Karton und Pappe	5	41 631	38,3	21 537	32,4	15 134	51,9
17.2	H. v. Waren aus Papier, Karton und Pappe	15	42 791	12,8	9 650	44,6	7 125	49,9
17.21	H. v. Wellpapier und -pappe sowie von Verpackungsmitteln aus Papier, Karton und Pappe	10	27 956	18,1	4 528	81,0	2 742	121,9
17.23	H. v. Schreibwaren und Bürobedarf aus Papier, Karton und Pappe	3
20	H. v. chemischen Erzeugnissen	57	213 862	8,8	114 090	7,4	44 890	- 1,5
20.1	H. v. chemischen Grundstoffen, Düngemitteln und Stickstoffverbindungen, Kunststoffen in Primärformen und synthetischem Kautschuk in Primärformen	22	138 585	16,5	71 210	20,4	27 861	22,9
20.12	H. v. Farbstoffen und Pigmenten	3	11 940	- 6,7	5 839	- 14,8	2 298	- 33,4
20.13	H. v. sonstigen anorganischen Grundstoffen und Chemiekalien	6	5 567	.
20.14	H. v. sonstigen organischen Grundstoffen und Chemikalien	5	62 840	- 2,5
20.16	H. v. Kunststoffen in Primärformen	5	15 937	28,6	10 666	93,6	7 457	128,5
20.2	H. v. Schädlingsbekämpfungs-, Pflanzenschutz- und Desinfektionsmitteln	3
20.3	H. v. Anstrichmitteln, Druckfarben und Kitten	5	9 079	- 1,8	4 785	- 0,3	.	.
20.4	H. v. Seifen, Wasch-, Reinigungs- und Körperpflegemitteln sowie von Duftstoffen	11	9 838	- 0,4	5 381	- 8,5	2 983	- 16,9
20.41	H. v. Seifen, Wasch-, Reinigungs- und Poliermitteln	6	4 680	4,3
20.42	H. v. Körperpflegemitteln und Duftstoffen	5	5 158	- 4,3
20.5	H. v. sonstigen chemischen Erzeugnissen	15	42 159	6,4	25 723	7,6	9 808	- 12,0
20.59	H. v. sonstigen chemischen Erzeugnissen a. n. g.	12	29 088	6,8
21	H. v. pharmazeutischen Erzeugnissen	17	170 954	- 7,8	82 416	- 6,4	14 285	- 28,6
21.2	H. v. pharmazeutischen Spezialitäten und sonstigen pharmazeutischen Erzeugnissen	15
24	Metallerzeugung und -bearbeitung	11	13 676	- 30,9	3 653	- 62,7	2 801	- 54,3
24.5	Gießereien	6	8 192	- 14,6	2 316	.	.	.
24.51	Eisengießereien	5	.	.	2 316	.	.	.
25	H. v. Metallerzeugnissen	54	61 238	16,3	19 452	23,2	7 217	2,8
25.1	Stahl- und Leichtmetallbau	11	10 940	8,2	740	- 22,6	.	.
25.11	H. v. Metallkonstruktionen	7	8 450	17,2
25.12	H. v. Ausbauelementen aus Metall	4	2 490	- 14,2

4. Auftragseingang der fachlichen Betriebsteile in ausgewählten Bereichen des Verarbeitenden Gewerbes in Schleswig-Holstein im Oktober 2017 (Vorläufige Ergebnisse)

WZ 2008	Bezeichnung	Fachliche Betriebs- teile	Auftragseingang					
			Insgesamt	Verände- rung zum Vorjahres- monat	Ausland	Verände- rung zum Vorjahres- monat	Eurozone	Verände- rung zum Vorjahres- monat
			Anzahl	1 000 Euro	%	1 000 Euro	%	1 000 Euro
25.4	H. v. Waffen und Munition	3	1 513	25,3
25.5	H. v. Schmiede-, Press-, Zieh- und Stanzteilen, gewalzten Ringen und pulvermetallurgischen Erzeugnissen	4	3 689	42,7
25.6	Oberflächenveredlung und Wärmebehandlung;	17	9 637	2,5	543	- 39,4	484	- 35,1
25.61	Oberflächenveredlung und Wärmebehandlung	4	2 346	- 9,0	367	- 42,1	.	.
25.62	Mechanik a. n. g.	13	7 291	6,8	176	- 32,6	.	.
25.7	H. v. Schneidwaren, Werkzeugen, Schlössern und Beschlägen aus unedlen Metallen	7	9 604	33,8	3 540	- 5,1	.	.
25.73	H. v. Werkzeugen	6	.	.	3 540	- 5,1	.	.
25.9	H. v. sonstigen Metallwaren	10	13 439	10,4	3 770	- 4,2	2 650	- 2,2
25.99	H. v. sonstigen Metallwaren a. n. g.	5	4 153	- 2,5	80	- 26,2	80	.
26	H. v. Datenverarbeitungsgeräten, elektronischen und optischen Erzeugnissen	38	107 875	19,6	77 778	22,9	24 692	42,4
26.1	H. v. elektronischen Bauelementen und Leiterplatten	8	39 845	52,5	29 839	66,6	10 350	98,1
26.11	H. v. elektronischen Bauelementen	5	26 757	71,4
26.12	H. v. bestückten Leiterplatten	3	13 088	24,3
26.3	H. v. Geräten und Einrichtungen der Telekommunikationstechnik	4	5 497	47,1
26.4	H. v. Geräten der Unterhaltungselektronik	3
26.5	H. v. Mess-, Kontroll-, Navigations- u. ä. Instrumenten und Vorrichtungen; H. v. Uhren	15	43 323	1,4	30 090	- 2,9	9 775	- 7,4
26.51	H. v. Mess-, Kontroll-, Navigations- u. ä. Instrumenten und Vorrichtungen	15	43 323	1,4	30 090	- 2,9	9 775	- 7,4
26.6	H. v. Bestrahlungs- und Elektrotherapiegeräten und elektromedizinischen Geräten	3
26.7	H. v. optischen und fotografischen Instrumenten und Geräten	5	13 798	- 6,5	11 759	- 1,7	2 229	111,7
27	H. v. elektrischen Ausrüstungen	40	68 939	19,0	33 914	30,8	15 322	56,7
27.1	H. v. Elektromotoren, Generatoren, Transformatoren, Elektrizitätsverteilungs- und -schalteinrichtungen	17	28 684	6,3	15 257	26,5	6 640	58,2
27.11	H. v. Elektromotoren, Generatoren und Transformatoren	9	20 235	3,2	12 377	15,1	.	.
27.12	H. v. Elektrizitätsverteilungs- und -schalteinrichtungen	8	8 449	14,6	2 880	120,4	.	.
27.3	H. v. Kabeln und elektrischem Installationsmaterial	5	1 007	- 19,9
27.33	H. v. elektrischem Installationsmaterial	4	2 710	- 27,4
27.4	H. v. elektrischen Lampen und Leuchten	5	3 655	3,7
27.9	H. v. sonstigen elektrischen Ausrüstungen und Geräten a. n. g.	11	31 337	47,1	14 666	63,7	6 742	97,4
28	Maschinenbau	106	340 423	- 17,5	226 468	- 20,8	55 717	- 43,5
28.1	H. v. nicht wirtschaftszweig- spezifischen Maschinen	31	119 599	- 39,0	73 887	- 45,4	27 635	- 48,9

4. Auftragseingang der fachlichen Betriebsteile in ausgewählten Bereichen des Verarbeitenden Gewerbes in Schleswig-Holstein im Oktober 2017 (Vorläufige Ergebnisse)

WZ 2008	Bezeichnung	Fachliche Betriebs- teile	Auftragseingang					
			Insgesamt	Verände- rung zum Vorjahres- monat	Ausland	Verände- rung zum Vorjahres- monat	Eurozone	Verände- rung zum Vorjahres- monat
		Anzahl	1 000 Euro	%	1 000 Euro	%	1 000 Euro	%
28.12	H. v. hydraulischen und pneumatischen Komponenten und Systemen	3
28.13	H. v. Pumpen und Kompressoren a. n. g.	13	24 104	- 5,8	15 290	- 7,7	5 333	- 12,2
28.14	H. v. Armaturen a. n. g.	9	29 561	1,5	19 467	3,1	7 596	0,8
28.15	H. v. Lagern, Getrieben, Zahnrädern und Antriebselementen	5	22 146	- 1,2
28.2	H. v. sonstigen nicht wirtschafts- zweigspezifischen Maschinen	34	73 523	17,7	38 975	13,1	14 496	- 8,0
28.22	H. v. Hebezeugen und Fördermitteln	10	42 361	6,0	.	.	7 218	.
28.25	H. v. kälte- und lufttechnischen Erzeugnissen, nicht für den Haushalt	7	10 517	5,8	4 808	21,3	2 376	32,2
28.29	H. v. sonstigen nicht wirtschafts- zweigspezifischen Maschinen a. n. g.	14	18 845	71,7	12 828	178,5	4 140	129,3
28.4	H. v. Werkzeugmaschinen	8
28.41	H. v. Werkzeugmaschinen für die Metallbearbeitung	5	51 813	591,7	48 068	.	.	.
28.49	H. v. sonstigen Werkzeugmaschinen	3
28.9	H. v. Maschinen für sonstige bestimmte Wirtschaftszweige	31	92 140	- 28,9	62 817	- 33,9	11 317	- 54,8
28.92	H. v. Bergwerks-, Bau- und Baustoffmaschinen	4	6 128	- 64,7	3 887	- 74,9	.	.
28.93	H. v. Maschinen für die Nahrungs- und Genussmittelerzeugung und die Tabakverarbeitung	8	25 865	- 34,0	10 203	.	1 314	1,3
28.99	H. v. Maschinen für sonstige bestimmte Wirtschaftszweige a. n. g.	14	37 334	1,3	27 394	1,0	7 902	7,8
29	H. v. Kraftwagen und Kraftwagenteilen	9	37 404	- 12,4	16 019	- 26,8	9 911	- 32,6
29.2	H. v. Karosserien, Aufbauten und Anhängern	4	11 653
29.3	H. v. Teilen und Zubehör für Kraftwagen	4
29.32	H. v. sonstigen Teilen und sonstigem Zubehör für Kraftwagen	4
30	Sonstiger Fahrzeugbau	11	17 339	- 62,6	10 754	- 40,9	2 036	- 35,1
30.1	Schiff- und Bootsbau	6	2 856	- 88,1
30.11	Schiffbau (ohne Boots- und Yachtbau)	4	—	—
C	Verarbeitendes Gewerbe	371	1 128 186	- 4,4	618 332	- 6,5	200 533	- 16,1

5. Betriebe, Tätige Personen, geleistete Arbeitsstunden, Bruttoentgelte und Umsatz im Verarbeitenden Gewerbe sowie im Bergbau und Gewinnung von Steinen und Erden in den kreisfreien Städten, Kreisen und ausgewählten Gemeinden in Schleswig-Holstein im Oktober 2017 (Vorläufige Ergebnisse)

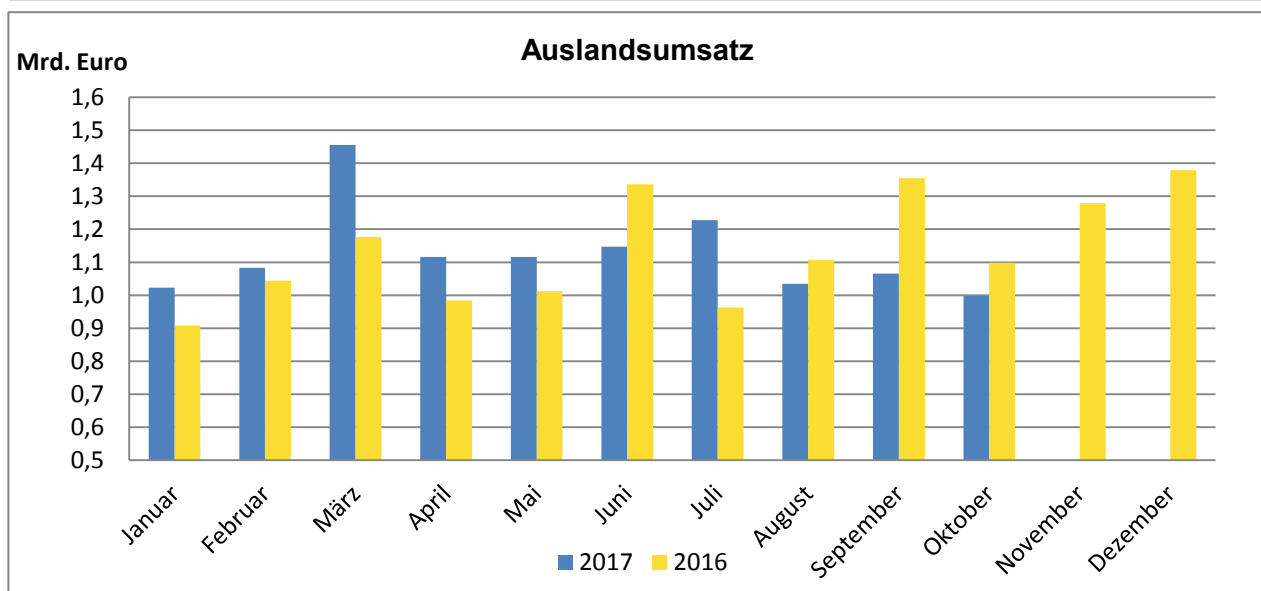
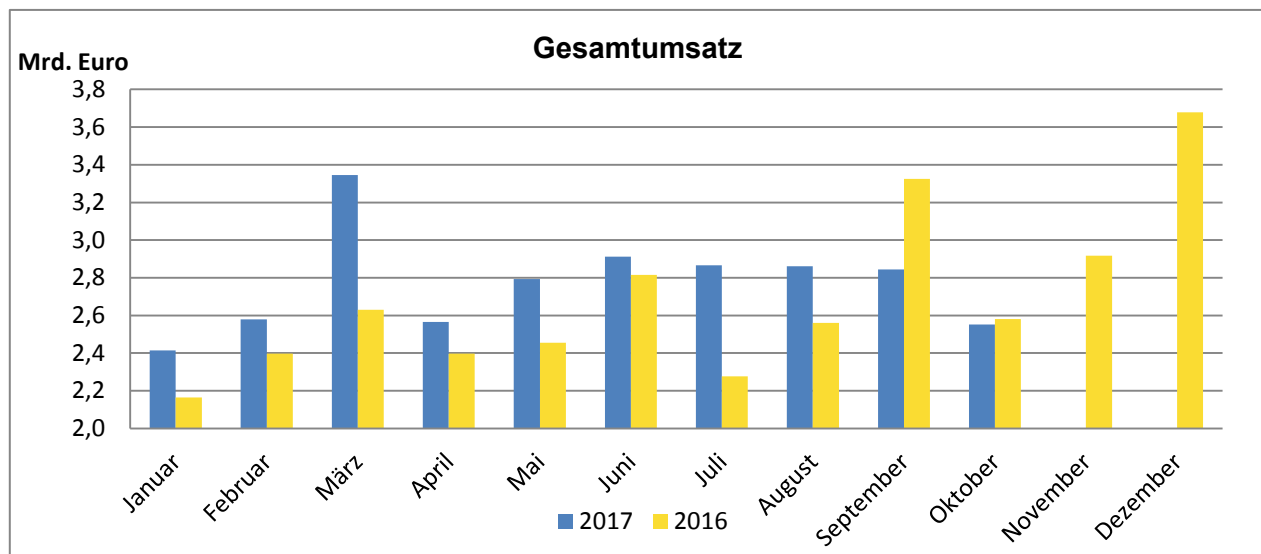
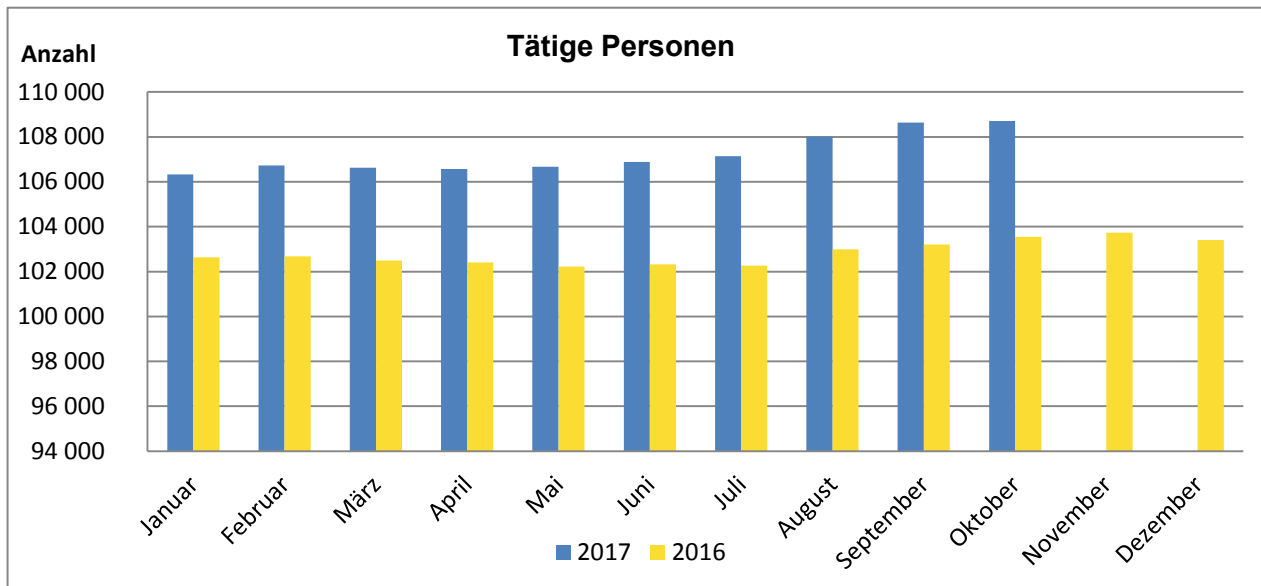
Kreise Gemeinden	Betriebe	Tätige Personen	Geleistete Arbeits- stunden	Bruttoent- gelte	Umsatz			
					Insgesamt	Ausland	Exportquote	Eurozone
					1 000 Std.	1 000 Euro	%	1 000 Euro
01 Flensburg, Stadt	20	4 448	570	15 479	96 878	54 555	56,3	11 218
02 Kiel, Landeshauptstadt	38	9 843	1 245	47 098	157 556	86 236	54,7	19 166
03 Lübeck, Hansestadt	47	13 353	1 690	58 218	330 504	175 877	53,2	46 784
04 Neumünster, Stadt	20	3 541	429	14 386	71 946	38 035	52,9	12 579
51 Dithmarschen	27	5 099	696	20 480	347 740	107 851	31,0	52 948
dar. 51011 Brunsbüttel, Stadt	7	2 023	246	8 955	121 989	71 815	58,9	21 957
51072 Marne, Stadt	4	467	68	961	7 087	.	.	.
53 Herzogtum Lauenburg	35	5 118	692	20 671	104 963	42 054	40,1	17 848
dar. 53020 Büchen	6	796	109	3 842	14 519	.	.	.
53032 Geesthacht, Stadt	11	1 160	134	3 783	21 932	11 392	51,9	6 783
53116 Schwarzenbek, Stadt	5	1 385	192	7 441	30 029	.	.	3 931
54 Nordfriesland	22	4 081	604	14 073	140 570	21 727	15,5	5 261
dar. 54056 Husum, Stadt	8	1 968	299	7 300	99 957	11 137	11,1	.
55 Ostholstein	25	4 640	598	14 254	81 945	21 677	26,5	13 729
56 Pinneberg	84	14 057	1 777	56 511	295 376	96 180	32,6	48 508
dar. 56015 Elmshorn, Stadt	12	2 454	329	8 768	30 289	8 720	28,8	6 289
56039 Pinneberg, Stadt	11	1 375	173	4 090	16 235	4 811	29,6	2 265
56043 Rellingen	8	910	128	3 073	8 599	1 272	14,8	.
56044 Schenefeld, Stadt	4	1 272	143	6 235	15 214	2 046	13,5	.
56048 Tornesch, Stadt	6	1 596	206	5 470	37 633	18 829	50,0	3 444
56049 Uetersen, Stadt	8	1 728	211	6 990	41 246	25 033	60,7	11 935
56050 Wedel, Stadt	15	2 838	349	16 485	92 003	29 519	32,1	18 114
57 Plön	13	2 181	290	7 004	30 484	13 269	43,5	6 551
58 Rendsburg-Eckernförde	37	6 778	878	26 340	127 169	54 817	43,1	29 383
dar. 58135 Rendsburg, Stadt	7	1 176	160	4 258	11 339	4 239	37,4	855
59 Schleswig-Flensburg	24	3 532	453	10 086	83 910	21 760	25,9	17 462
60 Segeberg	70	12 826	1 705	51 581	300 963	109 668	36,4	56 680
dar. 60039 Henstedt-Ulzburg	9	766	104	3 224	21 654	10 297	47,6	6 376
60044 Kaltenkirchen, Stadt	9	1 367	192	4 163	51 194	17 191	33,6	7 510
60063 Norderstedt, Stadt	31	7 596	1 030	34 374	170 474	72 170	42,3	34 864
60092 Wahlstedt, Stadt	6	1 649	183	5 471	18 367	2 572	14,0	1 516
61 Steinburg	30	4 934	631	18 994	114 133	40 878	35,8	20 282
dar. 61046 Itzehoe, Stadt	9	1 349	178	5 848	31 169	14 194	45,5	3 771
62 Stormarn	78	14 270	1 859	57 955	267 456	113 507	42,4	48 908
dar. 62001 Ahrensburg, Stadt	15	2 813	346	12 634	53 622	20 656	38,5	10 723
62004 Bad Oldesloe, Stadt	7	2 528	318	10 643	36 370	17 931	49,3	9 297
62006 Bargteheide, Stadt	5	1 229	139	5 109	45 046	.	.	.
62009 Barsbüttel	8	670	89	2 454	10 666	3 132	29,4	1 522
62018 Glinde, Stadt	8	1 445	179	6 928	30 180	12 171	40,3	4 196
62060 Reinbek, Stadt	15	2 439	365	10 592	48 966	13 013	26,6	5 095
62082 Trittau	7	824	92	2 540	10 131	4 995	49,3	2 171
Schleswig-Holstein	570	108 701	14 116	433 131	2 551 593	998 091	39,1	407 307

6. Betriebe, Tätige Personen, geleistete Arbeitsstunden, Bruttoentgelte und Umsatz im Verarbeitenden Gewerbe sowie im Bergbau und Gewinnung von Steinen und Erden in Schleswig-Holstein von 2007 bis 2017 (Aktuelles Jahr = Vorläufige Ergebnisse)

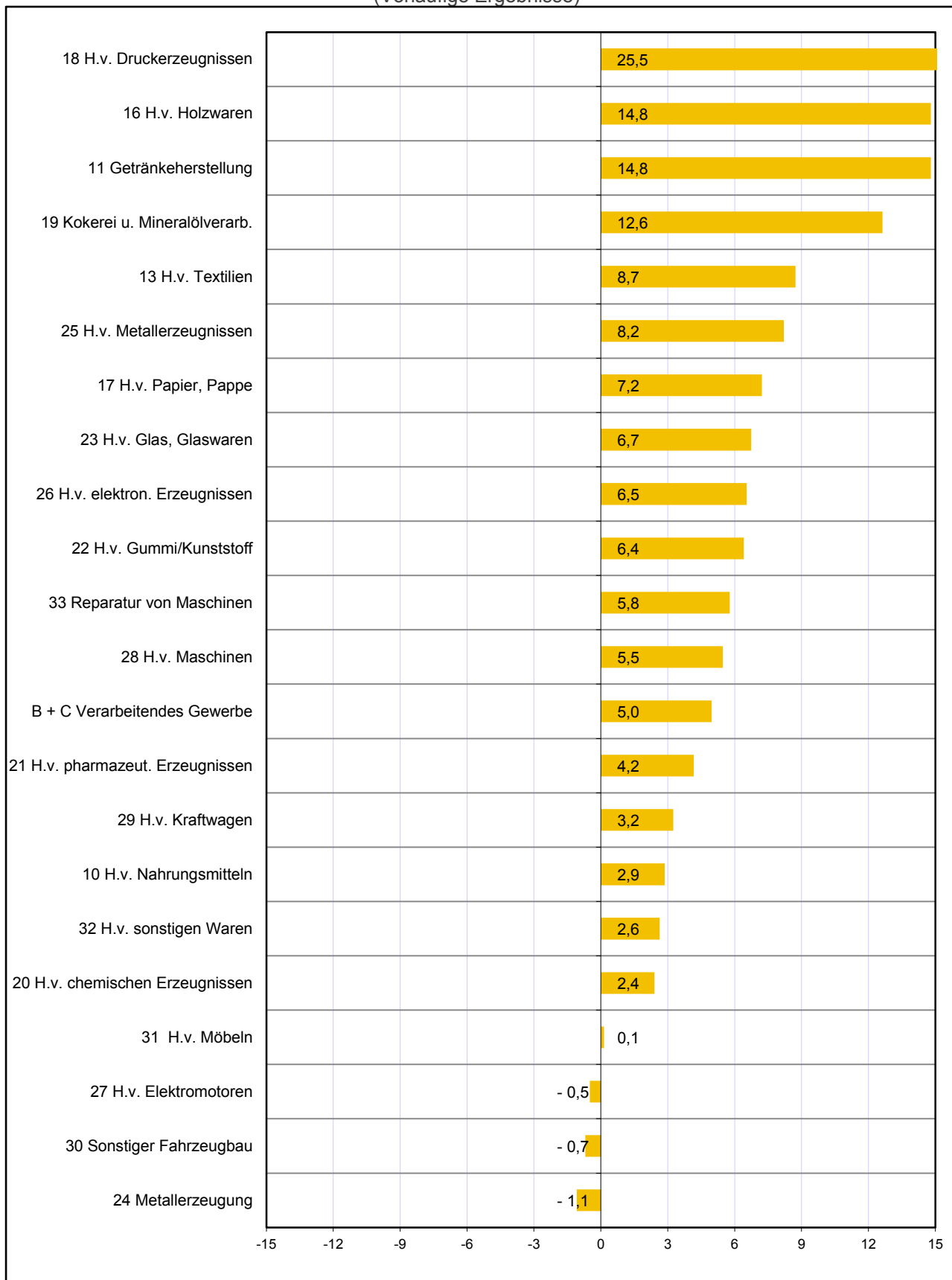
Jahr Monat	Betriebe	Tätige Personen	Geleistete Arbeits- stunden	Brutto- entgelte	Umsatz				
					insgesamt	Ausland	Exportquote	Eurozone	
Anzahl ¹		1 000 Std.	1 000 Euro		%	1 000 Euro			
2007	541	105 454	169 337	4 156 308	29 822 883	12 718 627	42,6	6 125 717	
2008	562	107 381	172 407	4 299 245	30 929 851	13 060 898	42,2	5 948 446	
2009	529	101 440	160 833	4 128 139	26 754 530	11 912 933	44,5	6 134 164	
2010	523	98 424	159 915	4 092 841	28 750 317	12 163 461	42,3	5 985 413	
2011	524	99 921	161 293	4 220 435	31 450 652	12 932 320	41,1	5 571 588	
2012	527	100 924	162 345	4 364 902	32 713 975	13 479 234	41,2	5 756 120	
2013	534	101 973	162 861	4 542 016	33 622 399	14 079 355	41,9	6 204 319	
2014	527	101 748	163 901	4 715 679	35 243 361	14 993 937	42,5	6 280 292	
2015	527	103 286	165 389	4 869 183	32 954 324	13 252 289	40,2	5 403 868	
2016	528	103 209	166 879	5 036 598	32 196 544	13 641 125	42,4	5 720 082	
2015	Januar	526	100 771	13 746	373 945	2 364 422	1 008 312	42,6	493 174
	Februar	530	100 794	13 567	370 209	2 421 814	1 015 773	41,9	475 976
	März	530	101 133	14 203	392 423	2 983 089	1 215 952	40,8	504 702
	April	530	101 215	13 477	411 313	2 568 682	1 082 514	42,1	434 016
	Mai	530	101 238	12 870	402 659	2 520 047	1 020 765	40,5	386 402
	Juni	529	101 424	14 279	428 890	2 988 184	1 244 082	41,6	537 903
	Juli	528	101 552	14 029	385 032	2 708 478	1 092 749	40,3	439 280
	August	527	103 287	13 096	387 736	2 528 626	958 684	37,9	396 641
	September	527	103 286	14 207	399 439	2 968 930	1 315 655	44,3	453 123
	Oktober	527	103 197	14 378	403 133	3 119 124	1 071 227	34,3	444 583
	November	526	103 216	14 519	501 245	2 767 427	1 084 755	39,2	422 487
	Dezember	526	102 973	13 019	413 159	3 015 500	1 141 822	37,9	415 583
2016	Januar	527	102 641	13 887	404 933	2 164 437	908 041	42,0	414 212
	Februar	531	102 673	14 290	393 499	2 397 689	1 043 967	43,5	470 530
	März	531	102 494	14 272	412 596	2 630 054	1 176 299	44,7	491 726
	April	531	102 404	14 077	429 372	2 397 213	984 327	41,1	422 045
	Mai	531	102 218	13 409	410 777	2 455 511	1 012 203	41,2	425 737
	Juni	531	102 326	14 209	435 076	2 815 097	1 335 944	47,5	634 784
	Juli	530	102 258	13 437	395 271	2 275 597	963 073	42,3	387 479
	August	529	102 995	13 570	391 976	2 560 777	1 105 927	43,2	501 384
	September	528	103 209	14 145	401 686	3 324 592	1 354 575	40,7	523 902
	Oktober	528	103 551	13 749	405 988	2 580 457	1 098 955	42,6	451 291
	November	528	103 733	14 726	532 637	2 916 677	1 279 048	43,9	531 227
	Dezember	528	103 404	13 108	422 786	3 678 442	1 378 764	37,5	465 765
2017	Januar	565	106 329	14 685	410 384	2 414 821	1 022 920	42,4	455 025
	Februar	571	106 724	14 288	402 078	2 579 117	1 083 107	42,0	505 794
	März	570	106 633	15 301	434 681	3 345 539	1 455 211	43,5	547 135
	April	570	106 573	13 573	444 926	2 565 704	1 115 715	43,5	458 275
	Mai	570	106 665	14 579	443 249	2 792 329	1 116 344	40,0	469 627
	Juni	570	106 884	14 640	460 289	2 911 668	1 147 372	39,4	479 071
	Juli	571	107 146	14 202	429 118	2 866 679	1 228 112	42,8	417 068
	August	571	108 007	14 434	416 426	2 861 085	1 034 143	36,1	407 179
	September	571	108 634	14 471	424 801	2 843 159	1 065 907	37,5	410 852
	Oktober	570	108 701	14 116	433 131	2 551 593	998 091	39,1	407 307

¹ Für die Jahre gilt der Stand Ende September; für die Monate der Stand am Ende des Monats

**Grafik 1: Tätige Personen, Gesamtumsatz und Auslandsumsatz der Betriebe
im Verarbeitenden Gewerbe sowie Bergbau und Gewinnung von Steinen und Erden
in Schleswig-Holstein nach Monaten 2016 und 2017**
(Aktuelles Jahr = Vorläufige Ergebnisse)



Grafik 2: Tätige Personen der Betriebe im Verarbeitenden Gewerbe sowie Bergbau und Gewinnung von Steinen und Erden in Schleswig-Holstein im Oktober 2017
Veränderung in ausgewählten Wirtschaftszweigen gegenüber dem Vorjahresmonat in %
(Vorläufige Ergebnisse)



**Grafik 3: Umsatz der Betriebe im Verarbeitenden Gewerbe sowie Bergbau
und Gewinnung von Steinen und Erden in Schleswig-Holstein im Oktober 2017**
Veränderung in ausgewählten Wirtschaftszweigen gegenüber dem Vorjahresmonat in %
(Vorläufige Ergebnisse)

