

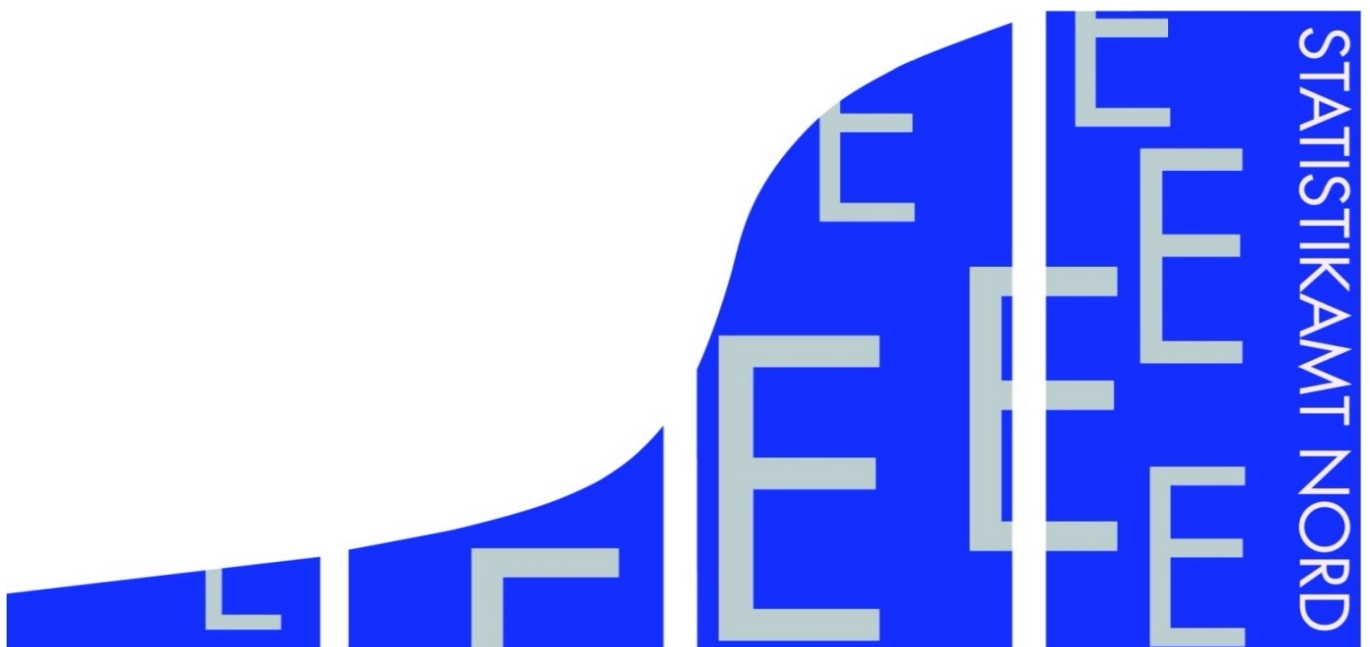
STATISTISCHE BERICHTE

Kennziffer: E I 1 - m 4/17 SH

Verarbeitendes Gewerbe sowie Bergbau und Gewinnung von Steinen und Erden in Schleswig-Holstein April 2017

- Vorläufige Ergebnisse -

Herausgegeben am: 25. Juli 2017



Impressum

Statistische Berichte

Herausgeber:

Statistisches Amt für Hamburg und Schleswig-Holstein

– Anstalt des öffentlichen Rechts –

Steckelhörn 12
20457 Hamburg

Auskunft zu dieser Veröffentlichung:

Holger Lycke

Telefon: 0431 6895-9242

E-Mail: ProduzierendesGewerbe@statistik-nord.de

Auskunftsdienst:

E-Mail: info@statistik-nord.de

Auskünfte: 040 42831-1766
0431 6895-9393

Internet: www.statistik-nord.de

© Statistisches Amt für Hamburg und Schleswig-Holstein, Hamburg 2017
Auszugsweise Vervielfältigung und Verbreitung mit Quellenangabe gestattet.

Sofern in den Produkten auf das Vorhandensein von Copyrightrechten Dritter hingewiesen wird, sind die in deren Produkten ausgewiesenen Copyrightbestimmungen zu wahren. Alle übrigen Rechte bleiben vorbehalten.

Zeichenerklärung:

0	weniger als die Hälfte von 1 in der letzten besetzten Stelle, jedoch mehr als nichts
–	nichts vorhanden (genau Null)
...	Angabe fällt später an
·	Zahlenwert unbekannt oder geheim zu halten
X	Tabellenfach gesperrt, weil Aussage nicht sinnvoll
a. n. g.	anderweitig nicht genannt
u. dgl.	und dergleichen
H. v.	Herstellung von

Inhaltsverzeichnis

Seite

Impressum/Zeichenerklärung

2

Methodische Hinweise

4

Tabellenteil

1.	Betriebe, Tätige Personen, geleistete Arbeitsstunden und Bruttoentgelte im Verarbeitenden Gewerbe sowie Bergbau und Gewinnung von Steinen und Erden in Schleswig-Holstein im April 2017 nach Wirtschaftszweigen (Vorläufige Ergebnisse)	6
2.	Umsatz der Betriebe im Verarbeitenden Gewerbe sowie Bergbau und Gewinnung von Steinen und Erden in Schleswig-Holstein im April 2017 nach Wirtschaftszweigen (Vorläufige Ergebnisse)	10
3.	Tätige Personen und Umsatz der fachlichen Betriebsteile im Verarbeitenden Gewerbe sowie Bergbau und Gewinnung von Steinen und Erden in Schleswig-Holstein im April 2017 nach Wirtschaftszweigen (Vorläufige Ergebnisse)	14
4.	Auftragseingang der fachlichen Betriebsteile in ausgewählten Bereichen des Verarbeitenden Gewerbes in Schleswig-Holstein im April 2017 (Vorläufige Ergebnisse)	20
5.	Betriebe, Tätige Personen, geleistete Arbeitsstunden, Bruttoentgelte und Umsatz im Verarbeitenden Gewerbe sowie Bergbau und Gewinnung von Steinen und Erden in Schleswig-Holstein nach Kreisen und ausgewählten Gemeinden im April 2017 (Vorläufige Ergebnisse)	23
6.	Betriebe, Tätige Personen, geleistete Arbeitsstunden, Bruttoentgelte und Umsatz im Verarbeitenden Gewerbe sowie Bergbau und Gewinnung von Steinen und Erden in Schleswig-Holstein 2007 bis 2017 (Aktuelles Jahr = Vorläufige Ergebnisse)	24

Grafiken

1.	Tätige Personen, Gesamtumsatz und Auslandsumsatz der Betriebe im Verarbeitenden Gewerbe sowie Bergbau und Gewinnung von Steinen und Erden in Schleswig-Holstein nach Monaten 2016 bis 2017 (Aktuelles Jahr = Vorläufige Ergebnisse)	25
2.	Tätige Personen der Betriebe im Verarbeitenden Gewerbe sowie Bergbau und Gewinnung von Steinen und Erden in Schleswig-Holstein im April 2017 - Veränderung in ausgewählten Wirtschaftszweigen gegenüber dem Vorjahresmonat (Vorläufige Ergebnisse)	26
3.	Umsatz der Betriebe im Verarbeitenden Gewerbe sowie Bergbau und Gewinnung von Steinen und Erden in Schleswig-Holstein im April 2017 - Veränderung in ausgewählten Wirtschaftszweigen gegenüber dem Vorjahresmonat (Vorläufige Ergebnisse)	27

Methodische Hinweise

Ab Berichtsmonat Januar 2009 werden die Ergebnisse des Monatsberichts für Betriebe des Verarbeitenden Gewerbes sowie des Bergbaus und der Gewinnung von Steinen und Erden in der fachlichen Gliederung der „Klassifikation der Wirtschaftszweige, Ausgabe 2008 (WZ 2008)“ nachgewiesen. Mit der Einführung der WZ 2008 wird die Verordnung (EG) Nr. 1893/2006 des Europäischen Parlaments und des Rates vom 20. Dezember 2006 (ABl. Nr. L 393 S. 1) zur Einführung der Statistischen Systematik der Wirtschaftszweige in der Europäischen Gemeinschaft (NACE Rev.2) umgesetzt.

Die Anwendung der neuen Klassifikation hat Auswirkungen auf den Berichtskreis der Statistiken im Produzierenden Gewerbe, weil einige Tätigkeiten innerhalb des Produzierenden Gewerbes umgruppiert, andere zusätzlich aufgenommen oder ausgegliedert wurden. Darüber hinaus erfolgt die Kodierung der Wirtschaftszweige nunmehr nach einem neuen Nummerierungssystem. An der Periodizität der Erhebung und den Erhebungsmerkmalen selbst hat sich im Wesentlichen nichts geändert.

Infolge der strukturellen Veränderungen beim Produzierenden Gewerbe durch den Übergang auf die WZ 2008 zählen jetzt zum Beispiel die Branchen des Verlagsgewerbes und des Recyclings nicht mehr zum Verarbeitenden Gewerbe. Auch innerhalb des Verarbeitenden Gewerbes wurden mit der WZ 2008 erhebliche Anpassungen bei der Zusammensetzung der Wirtschaftszweige vorgenommen. So werden künftig Montage- und Installationsleistungen in eigenständigen Klassen der WZ 2008 nachgewiesen.

Nicht mehr zum Verarbeitenden Gewerbe zählen Betriebe, die schwerpunktmäßig fremdbezogene Waren oder Dienstleistungen in eigenem Namen bzw. im Namen des Unternehmens/ der Unternehmensgruppe, zu dem/der sie gehören, verkaufen (Converter). Diese Einheiten werden künftig in der Regel dem Handel oder den Dienstleistungen zugerechnet.

Neben den Angaben für die Wirtschaftszweiggliederungen der WZ 2008 werden auch Ergebnisse für die Hauptgruppen „Vorleistungsgüter, Investitionsgüter, Gebrauchsgüter, Verbrauchsgüter und Energie“ veröffentlicht. Die Verordnung (EG) Nr. 656/2007 der Kommission vom 14. Juni 2007 (ABl. EU Nr. L 155 S. 3) legt die Definition der Hauptgruppen fest.

Um einen korrekten Vergleich zu ermöglichen, wurden die Ergebnisse des Jahres 2008 auf die WZ 2008 umgeschlüsselt.

Berichtskreis:

Der **Berichtskreis** des Monatsberichts für Betriebe umfasst:

Sämtliche Betriebe des Wirtschaftsbereichs Verarbeitendes Gewerbe sowie Bergbau und Gewinnung von Steinen und Erden mit mindestens 50 tätigen Personen.

Betriebe des Wirtschaftsbereichs Verarbeitendes Gewerbe sowie Bergbau und Gewinnung von Steinen und Erden mit mindestens 50 tätigen Personen, sofern sie zu Unternehmen gehören, deren wirtschaftlicher Schwerpunkt außerhalb des Produzierenden Gewerbes liegt.

Der Berichtskreis wird jeweils zum Januar eines Berichtsjahres auf der Grundlage der Daten zur Anzahl der Tätigen Personen im September des Vorjahres neu festgelegt. Die erstmalige Einbeziehung von „Aufsteigern“ bzw. die Nichtberücksichtigung von „Absteigern“ führt zu Jahresbeginn regelmäßig zu geringfügigen Sprüngen in den nachgewiesenen Zeitreihen.

Darstellung der Ergebnisse:

Bei Betrieben werden die Merkmale „Tätige Personen“ und „Umsatz“ sowohl für Betriebe als auch für fachliche Betriebsteile aufbereitet. Bei der Aufbereitung für Betriebe (Tabellen 1, 2, 5, 6) werden die Ergebnisse nach örtlichen Betriebseinheiten aufgerechnet, d. h., es werden kombinierte Betriebe (Betriebe mit fachlichen Betriebsteilen in mehreren WZ 2008-Klassen, z. B. Maschinenbau und Gießerei) mit den Angaben für den gesamten Betrieb der WZ 2008-Klasse zugerechnet, in der das wirtschaftliche Schwergewicht des Betriebes liegt.

In der Aufbereitung für fachliche Betriebsteile (Tabellen 3, 4) werden dagegen die Ergebnisse der fachlichen Betriebsteile kombinierter Betriebe auf die verschiedenen WZ 2008-Klassen aufgeteilt, denen die einzelnen Betriebsteile ihrer Produktion entsprechend zuzurechnen sind.

Das Ergebnis „Verarbeitendes Gewerbe sowie Bergbau und Gewinnung von Steinen und Erden insgesamt“ für Betriebe enthält auch die Angaben für Betriebsteile sonstiger Wirtschaftsbereiche, d. h. Handel, Transport, Baugewerbe, Landwirtschaft u. a. m. Im Ergebnis „Verarbeitendes Gewerbe sowie Bergbau und Gewinnung von Steinen und Erden insgesamt“ für fachliche Betriebsteile sind die Angaben für Betriebsteile sonstiger Wirtschaftsbereiche nicht enthalten. Bei den Umsatzangaben für die fachlichen Betriebsteile bleiben somit z. B. die Umsätze aus dem Verkauf von Handelsware unberücksichtigt.

Definitionen der Merkmale

Die in den Tabellen dargestellten Merkmale sind folgendermaßen definiert:

Betrieb: *Örtliche Niederlassung* (nicht Unternehmen) des Wirtschaftsbereichs Bergbau und Gewinnung von Steinen und Erden, Verarbeitendes Gewerbe (einschl. Verwaltungs-, Reparatur-, Montage- und Hilfsbetriebe, die mit dem meldenden Betrieb örtlich verbunden sind oder in dessen Nähe liegen). Örtlich getrennte Hauptverwaltungen von Unternehmen des Erhebungsbereichs werden ebenfalls als eigenständige Betriebe dieses Bereichs erfasst. Die Merkmalswerte sind für den gesamten Betrieb zu melden und schließen auch die nichtproduzierenden Teile ein.

Tätige Personen: Alle am Monatsende im Betrieb tätigen Personen einschl. der tätigen Inhaber/Inhaberinnen, mithelfenden Familienangehörigen (auch unbezahlt mithelfende Familienangehörige, soweit sie mindestens ein Drittel der üblichen Arbeitszeit im Betrieb tätig sind), an andere Unternehmen überlassene Mitarbeiter/Mitarbeiterinnen und Heimarbeiter/-arbeiterinnen, aber ohne Leiharbeiter/Leiharbeiterinnen. Einbezogen werden u. a. Erkrankte, Urlauber/Urlauberinnen, Kurzarbeiter/-arbeiterinnen, Streikende, von der Aussperrung Betroffene, Personen in Altersteilzeitregelungen, Auszubildende, Saison- und Aushilfsarbeiter/-arbeiterinnen sowie Teilzeitbeschäftigte. Die tätigen Personen umfassen auch die kaufmännischen Auszubildenden (einschl. der Auszubildenden in den übrigen nichtgewerblichen Ausbildungsberufen) und die gewerblich Auszubildenden.

Geleistete Arbeitsstunden: Zu melden sind die von allen tätigen Personen (einschl. der Heimarbeiter/-arbeiterinnen und der Auszubildenden) im Betrieb tatsächlich geleisteten (nicht die bezahlten) Stunden, einschl. Über-, Nacht-, Sonntags- und Feiertagsstunden.

Entgelte: Die Entgelte entsprechen der Bruttolohn- und -gehaltssumme. Dies ist die Bruttosumme der Bar- und Sachbezüge der tätigen Personen einschl. der an andere Unternehmen überlassenen Mitarbeiter/Mitarbeiterinnen, ohne Pflichtanteile des Arbeitgebers zur Sozialversicherung und Vergütungen, die als Spesenersatz anzusehen sind.

Einzubeziehen sind tariflich oder frei vereinbarte Zulagen (z. B. Akkord-, Nachtarbeits-, Schmutzulagen), Naturalvergütungen, Vergütungen für ausgefallene Arbeitszeit (z. B. Urlaubslöhne), Lohn- und Gehaltsfortzahlungen im Krankheitsfall und Zuschüsse des Arbeitgebers zum Krankengeld, Arbeitsentgelte und sonstige lohnsteuerpflichtige Zahlungen des Arbeitgebers im Rahmen von Altersteilzeitregelungen, Urlaubsbeihilfen, Gratifikationen, Gewinnbeteiligungen, tariflich oder frei vereinbarte Kindergelder und sonstige Familienzuschläge sowie Erziehungsbeihilfen, ferner vermögenswirksame Leistungen des Arbeitgebers

und gezahlte Beträge an tätige Personen in eigenen Sozialeinrichtungen (z. B. Werksarzt) sowie Bezüge von Gesellschaftern, Vorstandsmitgliedern und anderen leitenden Kräften (soweit sie steuerlich als Einkünfte aus unselbständiger Arbeit gelten) und Provisionen und Tantiemen.

Nicht einzubeziehen sind das staatliche Kindergeld, Sozial- und sonstige Aufwendungen des Arbeitgebers (u. a. Pflichtbeiträge zur Sozialversicherung, Aufwendungen für die betriebliche Altersversorgung, Vorruhestandszahlungen, Kurzarbeitergeld), an andere Unternehmen für entgeltliche Überlassung von Arbeitskräften gezahlte Beträge sowie Einnahmen von anderen Unternehmen für die Überlassung von Arbeitnehmern.

Umsatz: Umsatz aus eigener Erzeugung (einschl. Umsatz aus dem Verkauf von Energie und Nebenerzeugnissen und Abfällen sowie Entgelte für industrielle Dienstleistungen, wie Reparaturen, Instandhaltungen, Installationen und Montagen), Umsatz aus Handelsware und sonstigen nichtindustriellen/nichthandwerklichen Tätigkeiten (z. B. Erlöse aus Vermietung und Verpachtung sowie aus Lizenzverträgen, Provisionseinnahmen und Einnahmen aus der Veräußerung von Patenten).

Der Umsatz beruht auf Rechnungswerten (Fakturenwerte) ohne in Rechnung gestellte Umsatzsteuer. Im Umsatz enthalten sind Verbrauchsteuern und Kosten für Fracht, Verpackung und Porto, auch wenn diese gesondert berechnet werden. Außerordentliche und betriebsfremde Erträge aus dem Verkauf von Anlagegütern, aus der Verpachtung von Grundstücken, Zinsen, Dividenden u. dgl. sind nicht im Umsatz enthalten. Da es sich grundsätzlich um fakturierte Werte handelt, enthält der Umsatz auch nicht den Wert der Lieferungen, die innerhalb eines Unternehmens von Werk zu Werk stattfinden. Bei der Aufgliederung nach Ländern kann es daher vorkommen, dass Erzeugnisse, die in einem Land produziert werden, im Umsatz eines anderen Landes enthalten sind. Der regional gegliederte Umsatz entspricht daher z. T. nicht der Produktion in den einzelnen Ländern.

Inlandsumsatz: Umsatz mit Abnehmern im gesamten Bundesgebiet sowie Umsatz mit den im Bundesgebiet stationierten ausländischen Streitkräften.

Auslandsumsatz: Umsatz mit Abnehmern im Ausland und – soweit einwandfrei erkennbar – Umsatz mit deutschen Exporteuren. Als Auslandsumsatz mit der Eurozone gilt der Umsatz mit den Staaten der Eurozone, d. h., mit Belgien, Finnland, Frankreich, Griechenland, Irland, Italien, Luxemburg, Malta, den Niederlanden, Österreich, Portugal, Slowenien, Spanien, Zypern und Slowakei. Als Auslandsumsatz mit dem sonstigen Ausland gilt der Umsatz mit allen Staaten außer den oben genannten Staaten der Eurozone.

Exportquote: Anteil des Auslandsumsatzes am Gesamtumsatz.

**1. Betriebe, Tätige Personen, geleistete Arbeitsstunden und Bruttoentgelte
im Verarbeitenden Gewerbe sowie Bergbau und Gewinnung von Steinen und Erden
in Schleswig-Holstein im April 2017 nach Wirtschaftszweigen (Vorläufige Ergebnisse)**

WZ 2008	Bezeichnung	Betriebe		Tätige Personen	Verän- derung zum Vor- jahres- monat	Geleistete Arbeits- stunden	Verän- derung zum Vor- jahres- monat	Brutto- entgelte	Verän- derung zum Vor- jahres- monat
		2017	2016						
		Anzahl				%	1 000 Std.	%	1 000 Euro
B	Bergbau und Gewinnung von Steinen und Erden	3	3	228	- 1,7	30	- 12,5	1 110	2,0
05	Kohlenbergbau	—	—	—	—	—	—	—	—
06	Gewinnung von Erdöl und Erdgas	1	1
07	Erzbergbau	—	—	—	—	—	—	—	—
08	Gewinnung von Steinen und Erden, sonstiger Bergbau	2	2
09	Erbringung von Dienstleistungen für den Bergbau und die Gewinnung von Steinen und Erden	—	—	—	—	—	—	—	—
C	Verarbeitendes Gewerbe	567	528	106 345	4,1	13 543	- 3,6	443 816	3,6
10	H. v. Nahrungs- und Futtermitteln	94	92	14 867	0,4	1 895	- 5,4	42 350	4,2
10.1	Schlachten und Fleischverarbeitung	15	16	2 629	- 1,8	332	- 12,0	6 337	- 1,8
10.11	Schlachten (ohne Schlachten von Geflügel)	4	4	355	0,9	48	5,2	685	2,8
10.13	Fleischverarbeitung	11	12	2 274	- 2,2	285	- 14,4	5 652	- 2,4
10.2	Fischverarbeitung	4	5	680	- 15,0	89	- 9,1	1 562	- 10,2
10.3	Obst- und Gemüseverarbeitung	4	6	1 212	- 7,9	190	- 3,7	4 840	20,6
10.39	Sonstige Verarbeitung von Obst und Gemüse	3	4
10.5	Milchverarbeitung	7	7	837	- 3,1	104	- 10,9	2 918	4,6
10.51	Milchverarbeitung (ohne H. v. Speiseeis)	7	7	837	- 3,1	104	- 10,9	2 918	4,6
10.6	Mahl- und Schälsmühlen, H. v. Stärke und Stärkerzeugnissen	3	3	1 333	4,7	170	- 4,2	4 556	5,9
10.61	Mahl- und Schälsmühlen	3	3	1 333	4,7	170	- 4,2	4 556	5,9
10.7	H. v. Back- und Teigwaren	34	28	4 202	13,5	511	9,8	10 052	17,3
10.71	H. v. Backwaren (ohne Dauerbackwaren)	34	28	4 202	13,5	511	9,8	10 052	17,3
10.8	H. v. sonstigen Nahrungsmitteln	21	21	3 296	- 4,8	421	- 12,0	10 027	- 8,5
10.82	H. v. Süßwaren (ohne Dauerbackwaren)	13	11	1 769	5,1	215	- 9,7	4 314	- 3,0
10.89	H. v. sonstigen Nahrungsmitteln a. n. g.	5	7	784	- 25,0	91	- 29,6	2 931	- 21,4
10.9	H. v. Futtermitteln	6	6	678	- 4,0	77	- 16,8	2 058	13,7
10.91	H. v. Futtermitteln für Nutztiere	5	5
11	Getränkeherstellung	10	8	1 134	17,3	159	16,0	4 226	18,0
11.07	H. v. Erfrischungsgetränken; Gewinnung natürlicher Mineralwässer	7	5	737	26,4	109	30,9	2 655	27,4
12	Tabakverarbeitung	1	1
13	H. v. Textilien	5	5	468	8,1	55	6,2	1 362	6,8
13.9	H. v. sonstigen Textilwaren	4	4
14	H. v. Bekleidung	2	2
15	H. v. Leder, Lederwaren und Schuhen	—	—	—	—	—	—	—	—
16	H. v. Holz-, Flecht-, Korb- und Korkwaren (ohne Möbel)	5	4	435	11,8	63	9,5	1 211	14,0
16.2	H. v. sonstigen Holz-, Korb-, Flecht- und Korbwaren (ohne Möbel)	4	3
16.23	H. v. sonstigen Konstruktionsteilen, Fertigbauteilen, Ausbauelementen und Fertigteilbauten aus Holz	3	2
17	H. v. Papier, Pappe und Waren daraus	20	17	3 874	3,5	485	- 2,3	13 505	0,9
17.1	H. v. Holz- und Zellstoff, Papier, Karton und Pappe	5	4	1 155	6,1	163	8,8	4 686	5,3
17.12	H. v. Papier, Karton und Pappe	5	4	1 155	6,1	163	8,8	4 686	5,3
17.2	H. v. Waren aus Papier, Karton und Pappe	15	13	2 719	2,4	322	- 7,1	8 819	- 1,3
17.21	H. v. Wellpapier und -pappe sowie von Verpackungsmitteln aus Papier, Karton und Pappe	10	8	1 253	- 0,9	171	8,2	4 683	- 6,5

**1. Betriebe, Tätige Personen, geleistete Arbeitsstunden und Bruttoentgelte
im Verarbeitenden Gewerbe sowie Bergbau und Gewinnung von Steinen und Erden
in Schleswig-Holstein im April 2017 nach Wirtschaftszweigen (Vorläufige Ergebnisse)**

WZ 2008	Bezeichnung	Betriebe		Tätige Personen	Verän- derung zum Vor- jahres- monat	Geleistete Arbeits- stunden	Verän- derung zum Vor- jahres- monat	Brutto- entgelte	Verän- derung zum Vor- jahres- monat
		2017	2016						
		Anzahl				%	1 000 Std.	%	1 000 Euro
17.23	H. v. Schreibwaren und Bürobedarf aus Papier, Karton und Pappe	3	3
18	H. v. Druckerzeugnissen; Vervielfältigung von bespielten Ton-, Bild- und Datenträgern	20	18	3 652	28,3	424	8,2	10 374	4,4
18.1	H. v. Druckerzeugnissen	20	18	3 652	28,3	424	8,2	10 374	4,4
18.11	Drucken von Zeitungen	3	3	446	.	56	.	2 010	.
18.12	Drucken a. n. g.	13	13	2 224	2,2	289	- 4,4	7 105	- 0,8
18.14	Binden von Druckerzeugnissen und damit verbundene Dienstleistungen	4	2	982	.	78	.	1 259	.
19	Kokerei und Mineralölverarbeitung	4	3	918	11,8	139	5,0	5 865	14,3
19.2	Mineralölverarbeitung	4	3	918	11,8	139	5,0	5 865	14,3
20	H. v. chemischen Erzeugnissen	31	31	5 482	2,1	721	- 2,4	24 799	- 7,2
20.1	H. v. chemischen Grundstoffen, Düngemitteln und Stickstoffverbindungen, Kunststoffen in Primärformen und synthetischem Kautschuk in Primärformen	10	10	2 574	3,4	339	4,0	13 660	- 9,8
20.12	H. v. Farbstoffen und Pigmenten	3	3	426	0,9	61	2,4	2 641	4,6
20.14	H. v. sonstigen organischen Grundstoffen und Chemikalien	3	3	1 518	3,6	193	4,5	7 391	- 20,0
20.2	H. v. Schädlingsbekämpfungs-, Pflanzenschutz- und Desinfektionsmitteln	3	3
20.3	H. v. Anstrichmitteln, Druckfarben und Kitt	4	4	524	- 0,8	61	- 14,7	2 136	7,0
20.4	H. v. Seifen, Wasch-, Reinigungs- und Körperpflegemitteln sowie von Duftstoffen	4	3	392	24,8	49	.	993	.
20.5	H. v. sonstigen chemischen Erzeugnissen	9	10	871	- 8,3	122	- 10,3	3 477	- 17,2
20.59	H. v. sonstigen chemischen Erzeugnissen a. n. g.	7	8
21	H. v. pharmazeutischen Erzeugnissen	17	16	5 806	5,0	739	- 2,1	33 742	- 4,7
21.2	H. v. pharmazeutischen Spezialitäten und sonstigen pharmazeutischen Erzeugnissen	15	14
22	H. v. Gummi- und Kunststoffwaren	48	44	6 315	6,0	801	- 1,6	20 292	4,9
22.1	H. v. Gummiwaren	11	11	1 641	- 0,2	209	- 12,0	5 314	0,5
22.19	H. v. sonstigen Gummiwaren	10	10
22.2	H. v. Kunststoffwaren	37	33	4 674	8,3	592	2,7	14 977	6,6
22.21	H. v. Platten, Folien, Schläuchen und Profilen aus Kunststoffen	3	2	253	.	27	.	607	.
22.22	H. v. Verpackungsmitteln aus Kunststoffen	5	5	546	.	63	- 4,6	1 383	2,1
22.23	H. v. Baubedarfsartikeln aus Kunststoffen	5	5	663	- 0,7	87	.	1 513	.
22.29	H. v. sonstigen Kunststoffwaren	24	21	3 212	10,5	416	2,7	11 475	7,6
23	H. v. Glas und Glaswaren, Keramik, Verarbeitung von Steinen und Erden	23	19	2 612	10,2	335	3,9	8 814	13,3
23.1	H. v. Glas und Glaswaren	7	6	565	8,0	69	5,3	1 762	5,9
23.12	Veredlung und Bearbeitung von Flachglas	3	3	.	.	27	- 2,0	433	0,9
23.19	Herstellung, Veredlung und Bearbeitung von sonstigem Glas einschließlich technischen Glaswaren	3	2	170
23.6	H. v. Erzeugnissen aus Beton, Zement und Gips	10	8	1 090	12,8	142	2,3	3 368	16,2
23.61	H. v. Erzeugnissen aus Beton, Zement und Kalksandstein für den Bau	7	6	556	.	78	.	1 711	.

**1. Betriebe, Tätige Personen, geleistete Arbeitsstunden und Bruttoentgelte
im Verarbeitenden Gewerbe sowie Bergbau und Gewinnung von Steinen und Erden
in Schleswig-Holstein im April 2017 nach Wirtschaftszweigen (Vorläufige Ergebnisse)**

WZ 2008	Bezeichnung	Betriebe		Tätige Personen	Verän- derung zum Vor- jahres- monat	Geleistete Arbeits- stunden	Verän- derung zum Vor- jahres- monat	Brutto- entgelte	Verän- derung zum Vor- jahres- monat
		2017	2016						
		Anzahl				%	1 000 Std.	%	1 000 Euro
23.9	H. v. Schleifkörpern und Schleifmitteln auf Unterlage sowie sonstigen Erzeugnissen aus nichtmetallischen Mineralien a. n. g.	5	4
23.91	H. v. Schleifkörpern und Schleifmitteln auf Unterlage	3	3	457	- 3,4	47	- 21,6	1 482	- 6,4
24	Metallerzeugung und -bearbeitung	7	8	907	- 4,6	113	- 10,4	3 187	- 2,6
24.5	Gießereien	5	5
24.51	Eisengießereien	4	4	619	.	71	.	2 243	.
25	H. v. Metallerzeugnissen	48	42	5 215	8,6	581	- 5,4	17 530	4,4
25.1	Stahl- und Leichtmetallbau	9	8	1 004	8,8	117	- 1,0	3 025	7,6
25.11	H. v. Metallkonstruktionen	6	5	762	9,3	91	- 1,7	2 441	7,2
25.12	H. v. Ausbauelementen aus Metall	3	3	242	7,1	27	1,6	585	9,4
25.4	H. v. Waffen und Munition	3	3	.	.	71	.	4 089	.
25.5	H. v. Schmiede-, Press-, Zieh- und Stanzteilen, gewalzten Ringen und pulvermetallurgischen Erzeugnissen	3	2	217
25.6	Oberflächenveredlung und Wärmebehandlung; Mechanik a. n. g.	18	15	1 517	12,5	191	7,0	4 100	12,2
25.61	Oberflächenveredlung und Wärmebehandlung	4	3	318	16,5	40	9,1	817	12,6
25.62	Mechanik a. n. g.	14	12	1 199	11,5	151	6,4	3 282	12,1
25.7	H. v. Schneidwaren, Werkzeugen, Schlössern und Beschlägen aus unedlen Metallen	4	3	484	.	64	.	2 179	.
25.73	H. v. Werkzeugen	4	3	484	.	64	.	2 179	.
25.9	H. v. sonstigen Metallwaren	10	10	1 140	2,5	112	- 12,6	3 434	- 6,6
25.99	H. v. sonstigen Metallwaren a. n. g.	5	5	549	3,8	61	- 8,4	1 611	- 2,3
26	H. v. Datenverarbeitungsgeräten, elektronischen und optischen Erzeugnissen	34	32	7 129	2,3	920	- 1,9	34 602	4,5
26.1	H. v. elektronischen Bauelementen und Leiterplatten	8	9	1 436	- 1,8	196	- 2,0	6 151	17,7
26.11	H. v. elektronischen Bauelementen	5	7	926	.	125	.	3 194	.
26.12	H. v. bestückten Leiterplatten	3	2	510	.	70	.	2 957	.
26.3	H. v. Geräten und Einrichtungen der Telekommunikationstechnik	3	3	471	.	57	.	2 377	.
26.5	H. v. Mess-, Kontroll-, Navigations- u. ä. Instrumenten und Vorrichtungen; H. v. Uhren	13	13	3 808	- 4,1	487	- 7,4	20 063	- 5,8
26.51	H. v. Mess-, Kontroll-, Navigations- u. ä. Instrumenten und Vorrichtungen	13	13	3 808	- 4,1	487	- 7,4	20 063	- 5,8
26.7	H. v. optischen und fotografischen Instrumenten und Geräten	6	5	879	19,8	114	6,6	3 539	1,2
27	H. v. elektrischen Ausrüstungen	26	27	3 198	- 0,5	455	- 3,2	12 465	0,2
27.1	H. v. Elektromotoren, Generatoren, Transformatoren, Elektrizitätsverteilungs- und -schalteinrichtungen	13	13	1 280	1,0	180	- 2,3	5 862	6,3
27.11	H. v. Elektromotoren, Generatoren und Transformatoren	6	6	675	2,4	96	- 0,1	3 362	8,3
27.12	H. v. Elektrizitätsverteilungs- und -schalteinrichtungen	7	7	605	- 0,5	83	- 4,6	2 501	3,8
27.3	H. v. Kabeln und elektrischem Installationsmaterial	3	3	.	.	32	.	916	.
27.4	H. v. elektrischen Lampen und Leuchten	3	4	411	- 17,0
27.9	H. v. sonstigen elektrischen Ausrüstungen und Geräten a. n. g.	6	6	1 225	4,4	181	1,5	4 285	0,2

**1. Betriebe, Tätige Personen, geleistete Arbeitsstunden und Bruttoentgelte
im Verarbeitenden Gewerbe sowie Bergbau und Gewinnung von Steinen und Erden
in Schleswig-Holstein im April 2017 nach Wirtschaftszweigen (Vorläufige Ergebnisse)**

WZ 2008	Bezeichnung	Betriebe		Tätige Personen	Verän- derung zum Vor- jahres- monat	Geleistete Arbeits- stunden	Verän- derung zum Vor- jahres- monat	Brutto- entgelte	Verän- derung zum Vor- jahres- monat
		2017	2016						
		Anzahl			%	1 000 Std.	%	1 000 Euro	%
28	Maschinenbau	84	79	17 790	5,8	2 343	1,7	89 471	12,4
28.1	H. v. nicht wirtschaftszweigspezifischen Maschinen	28	27	7 888	3,2	1 011	- 0,3	44 254	16,4
28.11	H. v. Verbrennungsmotoren und Turbinen (ohne Motoren für Luft- und Straßenfahrzeuge)	4	2
28.13	H. v. Pumpen und Kompressoren a. n. g.	11	11	2 378	- 3,9	330	- 0,3	9 243	- 6,8
28.14	H. v. Armaturen a. n. g.	6	6	1 331	- 4,1	170	- 9,6	5 725	2,5
28.15	H. v. Lagern, Getrieben, Zahnradern und Antriebselementen	5	6	1 153	- 1,5	138	- 8,1	5 045	3,2
28.2	H. v. sonstigen nicht wirtschaftszweigspezifischen Maschinen	24	24	4 147	0,8	556	- 6,1	18 532	2,0
28.22	H. v. Hebezeugen und Fördermitteln	10	10	1 981	- 0,6	267	- 10,4	9 230	4,4
28.25	H. v. kälte- und lufttechnischen Erzeugnissen, nicht für den Haushalt	3	4
28.29	H. v. sonstigen nicht wirtschaftszweigspezifischen Maschinen a. n. g.	10	9	1 519	6,7	189	- 1,2	6 957	0,7
28.4	H. v. Werkzeugmaschinen	6	4
28.41	H. v. Werkzeugmaschinen für die Metallbearbeitung	5	3	825	82,5	121	114,2	3 661	99,6
28.9	H. v. Maschinen für sonstige bestimmte Wirtschaftszweige	25	23	4 361	8,1	576	3,8	20 970	6,5
28.92	H. v. Bergwerks-, Bau- und Baustoffmaschinen	4	4	449	- 0,4	61	- 9,7	1 900	- 1,5
28.93	H. v. Maschinen für die Nahrungs- und Genussmittelerzeugung und die Tabakverarbeitung	8	7	1 395	9,5	178	- 0,9	7 307	17,7
28.99	H. v. Maschinen für sonstige bestimmte Wirtschaftszweige a. n. g.	10	9	1 872	8,7	250	2,8	7 379	- 3,4
29	H. v. Kraftwagen und Kraftwagenteilen	9	8	3 521	2,8	463	2,7	15 506	2,8
29.2	H. v. Karosserien, Aufbauten und Anhängern	4	4
29.3	H. v. Teilen und Zubehör für Kraftwagen	4	4	2 308	0,1	288	0,2	11 054	- 1,9
29.32	H. v. sonstigen Teilen und sonstigem Zubehör für Kraftwagen	4	4	2 308	0,1	288	0,2	11 054	- 1,9
30	Sonstiger Fahrzeugbau	16	15	6 525	- 0,8	775	- 13,9	31 499	2,6
30.1	Schiff- und Bootsbau	9	8	4 926	- 0,5	566	- 14,7	24 697	1,6
30.11	Schiffbau (ohne Boots- und Yachtbau)	4	4
30.12	Boots- und Yachtbau	5	4
31	H. v. Möbeln	7	7	708	- 7,5	81	- 19,6	2 304	0,7
31.01	H. v. Büro- und Ladenmöbeln	3	4	426	- 20,1	45	- 36,0	1 429	- 12,2
32	H. v. sonstigen Waren	25	23	8 994	- 0,3	1 059	- 14,9	40 790	- 6,1
32.5	H. v. medizinischen und zahnmedizinischen Apparaten und Materialien	19	17	8 017	- 0,4	966	- 12,8	37 848	- 5,3
32.9	H. v. Erzeugnissen a. n. g.	4	4
32.99	H. v. sonstigen Erzeugnissen a. n. g.	4	4
33	Reparatur und Installation von Maschinen und Ausrüstungen	31	27	6 156	5,6	843	- 6,3	27 872	9,0
33.1	Reparatur von Metallerzeugnissen, Maschinen und Ausrüstungen	21	19	3 851	6,7	535	0,9	17 634	7,3
33.12	Reparatur von Maschinen	9	8	2 251	4,9	355	3,7	12 189	10,9
33.14	Reparatur von elektrischen Ausrüstungen	3	3	219	4,8	25	- 5,6	628	3,6
33.15	Reparatur und Instandhaltung von Schiffen, Booten und Yachten	3	2	313	69,2	34	43,8	920	48,0

**1. Betriebe, Tätige Personen, geleistete Arbeitsstunden und Bruttoentgelte
im Verarbeitenden Gewerbe sowie Bergbau und Gewinnung von Steinen und Erden
in Schleswig-Holstein im April 2017 nach Wirtschaftszweigen (Vorläufige Ergebnisse)**

WZ 2008	Bezeichnung	Betriebe		Tätige Personen	Verän- derung zum Vor- jahres- monat	Geleistete Arbeits- stunden	Verän- derung zum Vor- jahres- monat	Brutto- entgelte	Verän- derung zum Vor- jahres- monat
		2017	2016						
		Anzahl			%	1 000 Std.	%	1 000 Euro	%
33.17	Reparatur und Instandhaltung von Fahrzeugen a. n. g.	3	3	859	- 2,6	92	- 17,0	3 310	- 10,5
33.2	Installation von Maschinen und Ausrüstungen a. n. g.	10	8	2 305	3,7	308	- 16,6	10 238	12,0
B + C	Verarbeitendes Gewerbe sowie Bergbau und Gewinnung von Steinen und Erden	570	531	106 573	4,1	13 573	- 3,6	444 926	3,6
	Nach Hauptgruppen								
A	Vorleistungsgüterproduzent	211	198	29 486	3,7	3 785	- 2,3	107 184	2,1
B	Investitionsgüterproduzent	188	172	48 222	3,2	6 139	- 5,0	232 632	5,4
GG	Gebrauchsgüterproduzent	18	17	2 205	4,5	266	- 7,3	8 070	1,6
VG	Verbrauchsgüterproduzent	148	140	25 645	6,0	3 231	- 2,3	90 552	0,6
EN	Energie	5	4	1 015	10,4	152	3,6	6 489	13,5

**2. Umsatz der Betriebe im Verarbeitenden Gewerbe sowie im Bergbau und Gewinnung von Steinen und Erden in Schleswig-Holstein
im April 2017 nach Wirtschaftszweigen (Vorläufige Ergebnisse)**

WZ 2008	Bezeichnung	Umsatz						
		Insgesamt	Veränderung zum Vor- jahres- monat	Ausland	Veränderung zum Vor- jahres- monat	Export- quote	Eurozone	Veränderung zum Vor- jahres- monat
		1 000 Euro	%	1 000 Euro	%		1 000 Euro	%
B	Bergbau und Gewinnung von Steinen und Erden	21 465	39,0
05	Kohlenbergbau	-	-	-	-	-	-	-
06	Gewinnung von Erdöl und Erdgas	.	.	-	-	-	-	-
07	Erzbergbau	-	-	-	-	-	-	-
08	Gewinnung von Steinen und Erden, sonstiger Bergbau
09	Erbringung von Dienstleistungen für den Bergbau und die Gewinnung von Steinen und Erden	-	-	-	-	-	-	-
C	Verarbeitendes Gewerbe	2 544 239	6,8
10	H. v. Nahrungs- und Futtermitteln	401 842	4,2	85 304	- 2,4	21,2	49 419	10,7
10.1	Schlachten und Fleischverarbeitung	96 196	4,2	15 164	- 4,5	15,8	4 917	10,3
10.11	Schlachten (ohne Schlachten von Geflügel)
10.13	Fleischverarbeitung
10.2	Fischverarbeitung	10 528	13,8
10.3	Obst- und Gemüseverarbeitung	27 577	5,8
10.39	Sonstige Verarbeitung von Obst und Gemüse
10.5	Milchverarbeitung	81 008	30,0	19 212	22,4	23,7	13 306	16,9
10.51	Milchverarbeitung (ohne H. v. Speiseeis)	81 008	30,0	19 212	22,4	23,7	13 306	16,9
10.6	Mahl- und Schälmmühlen, H. v. Stärke und Stärkeerzeugnissen	35 741	- 1,0	18 192	.	50,9	11 242	11,7
10.61	Mahl- und Schälmmühlen	35 741	- 1,0	18 192	.	50,9	11 242	11,7
10.7	H. v. Back- und Teigwaren	42 185	15,7
10.71	H. v. Backwaren (ohne Dauerbackwaren)	42 185	15,7
10.8	H. v. sonstigen Nahrungsmitteln	70 674	- 14,5	23 057	- 26,5	32,6	11 506	- 11,6
10.82	H. v. Süßwaren (ohne Dauerbackwaren)	23 653	- 8,1	6 702	- 10,9	28,3	3 306	- 17,0
10.89	H. v. sonstigen Nahrungsmitteln a. n. g.	25 358	- 32,2	.	.	.	4 698	- 19,2
10.9	H. v. Futtermitteln	37 934	- 5,9	1 240	- 29,8	3,3	.	.
10.91	H. v. Futtermitteln für Nutztiere
11	Getränkeherstellung	31 668	8,3	1 346	- 6,5	4,2	.	.
11.07	H. v. Erfrischungsgetränken; Gewinnung natürlicher Mineralwässer	18 299	8,8
12	Tabakverarbeitung
13	H. v. Textilien	11 202	11,2	3 792	11,5	33,9	2 164	- 8,9
13.9	H. v. sonstigen Textilwaren
14	H. v. Bekleidung
15	H. v. Leder, Lederwaren und Schuhen	-	-	-	-	-	-	-
16	H. v. Holz-, Flecht-, Korb- und Korkwaren (ohne Möbel)	7 707	17,5	1 333	.	17,3	.	.
16.2	H. v. sonstigen Holz-, Korb-, Flecht- und Korkwaren (ohne Möbel)
16.23	H. v. sonstigen Konstruktionsteilen, Fertigbauteilen, Ausbauelementen und Fertigteilbauten aus Holz	-	-
17	H. v. Papier, Pappe und Waren daraus	78 946	- 8,8	29 780	- 0,1	37,7	20 398	1,1
17.1	H. v. Holz- und Zellstoff, Papier, Karton und Pappe	38 298	- 4,1	20 738	1,0	54,1	13 683	1,2
17.12	H. v. Papier, Karton und Pappe	38 298	- 4,1	20 738	1,0	54,1	13 683	1,2
17.2	H. v. Waren aus Papier, Karton und Pappe	40 648	- 12,8	9 041	- 2,4	22,2	6 715	0,9
17.21	H. v. Wellpapier und -pappe sowie von Verpackungsmitteln aus Papier, Karton und Pappe	23 696	- 14,5	3 435	- 11,0	14,5	2 587	11,1

**2. Umsatz der Betriebe im Verarbeitenden Gewerbe sowie im Bergbau und
Gewinnung von Steinen und Erden in Schleswig-Holstein
im April 2017 nach Wirtschaftszweigen (Vorläufige Ergebnisse)**

WZ 2008	Bezeichnung	Umsatz						
		Insgesamt	Verän- derung zum Vor- jahres- monat	Ausland	Verän- derung zum Vor- jahres- monat	Export- quote	Eurozone	Verän- derung zum Vor- jahres- monat
		1 000 Euro	%	1 000 Euro	%		1 000 Euro	%
17.23	H. v. Schreibwaren und Bürobedarf aus Papier, Karton und Pappe
18	H. v. Druckerzeugnissen; Vervielfältigung von bespielten Ton-, Bild- und Datenträgern	50 794	- 7,4	9 548	5,0	18,8	4 645	5,7
18.1	H. v. Druckerzeugnissen	50 794	- 7,4	9 548	5,0	18,8	4 645	5,7
18.11	Drucken von Zeitungen	6 507	.	—	—	—	—	—
18.12	Drucken a. n. g.	40 806	- 9,2	9 548	5,0	23,4	4 645	5,7
18.14	Binden von Druckerzeugnissen und damit verbundene Dienstleistungen	3 482	.	—	—	—	—	—
19	Kokerei und Mineralölverarbeitung	.	.	68 075	64,0	.	.	.
19.2	Mineralölverarbeitung	.	.	68 075	64,0	.	.	.
20	H. v. chemischen Erzeugnissen	223 164	6,6	142 743	9,6	64,0	66 601	14,8
20.1	H. v. chemischen Grundstoffen, Düngemitteln und Stickstoffverbindungen, Kunststoffen in Primärformen und synthetischem Kautschuk in Primärformen	139 500	12,8	98 692	14,6	70,7	48 637	23,7
20.12	H. v. Farbstoffen und Pigmenten	19 953	11,4	13 367	32,0	67,0	7 345	38,9
20.14	H. v. sonstigen organischen Grundstoffen und Chemikalien	77 663	12,6	60 101	8,4	77,4	29 904	.
20.2	H. v. Schädlingsbekämpfungs-, Pflanzenschutz- und Desinfektionsmitteln
20.3	H. v. Anstrichmitteln, Druckfarben und Kitten	14 727	- 13,1	6 685	- 15,0	45,4	2 658	- 21,5
20.4	H. v. Seifen, Wasch-, Reinigungs- und Körperpflegemitteln sowie von Duftstoffen	7 435	.	4 446	.	59,8	.	.
20.5	H. v. sonstigen chemischen Erzeugnissen	34 230	- 3,8	21 370	2,3	62,4	8 332	- 4,7
20.59	H. v. sonstigen chemischen Erzeugnissen a. n. g.
21	H. v. pharmazeutischen Erzeugnissen	181 505	- 5,5	101 614	1,9	56,0	33 999	14,7
21.2	H. v. pharmazeutischen Spezialitäten und sonstigen pharmazeutischen Erzeugnissen
22	H. v. Gummi- und Kunststoffwaren	98 431	- 1,6	37 561	- 1,9	38,2	18 952	3,7
22.1	H. v. Gummiwaren	23 072	- 11,8	8 866	- 14,0	38,4	6 624	- 9,7
22.19	H. v. sonstigen Gummiwaren
22.2	H. v. Kunststoffwaren	75 359	2,0	28 695	2,6	38,1	12 328	12,7
22.21	H. v. Platten, Folien, Schläuchen und Profilen aus Kunststoffen	2 204
22.22	H. v. Verpackungsmitteln aus Kunststoffen	10 966	- 1,4	4 320	.	39,4	.	.
22.23	H. v. Baubedarfsartikeln aus Kunststoffen	6 253
22.29	H. v. sonstigen Kunststoffwaren	55 936	3,1	23 222	- 2,6	41,5	7 812	6,0
23	H. v. Glas und Glaswaren, Keramik, Verarbeitung von Steinen und Erden	54 141	17,8	13 849	4,1	25,6	9 144	10,6
23.1	H. v. Glas und Glaswaren	13 027	27,3	3 573	40,9	27,4	.	.
23.12	Veredlung und Bearbeitung von Flachglas	1 906	- 31,4
23.19	Herstellung, Veredlung und Bearbeitung von sonstigem Glas einschließlich technischen Glaswaren
23.6	H. v. Erzeugnissen aus Beton, Zement und Gips	27 061	31,4	.	.	.	3 069	.
23.61	H. v. Erzeugnissen aus Beton, Zement und Kalksandstein für den Bau	16 169

**2. Umsatz der Betriebe im Verarbeitenden Gewerbe sowie im Bergbau und
Gewinnung von Steinen und Erden in Schleswig-Holstein
im April 2017 nach Wirtschaftszweigen (Vorläufige Ergebnisse)**

WZ 2008	Bezeichnung	Umsatz						
		Insgesamt	Verän- derung zum Vor- jahres- monat	Ausland	Verän- derung zum Vor- jahres- monat	Export- quote	Eurozone	Verän- derung zum Vor- jahres- monat
		1 000 Euro	%	1 000 Euro	%		1 000 Euro	%
23.9	H. v. Schleifkörpern und Schleifmitteln auf Unterlage sowie sonstigen Erzeugnissen aus nichtmetallischen Mineralien a.n.g.
23.91	H. v. Schleifkörpern und Schleifmitteln auf Unterlage	5 098	- 8,5
24	Metallerzeugung und -bearbeitung	13 822	- 11,1	4 888	- 35,0	35,4	2 813	- 49,4
24.5	Gießereien
24.51	Eisengießereien	6 388
25	H. v. Metallerzeugnissen	52 519	- 8,9	11 913	- 8,7	22,7	6 221	- 20,0
25.1	Stahl- und Leichtmetallbau	9 063	- 8,3	1 282	- 4,1	14,1	.	.
25.11	H. v. Metallkonstruktionen	6 927	- 10,2
25.12	H. v. Ausbauelementen aus Metall	2 136	- 1,6
25.4	H. v. Waffen und Munition	9 015	2 035	.
25.5	H. v. Schmiede-, Press-, Zieh- und Stanzteilen, gewalzten Ringen und pulvermetallurgischen Erzeugnissen
25.6	Oberflächenveredlung und Wärmebehandlung; Mechanik a. n. g.	13 152	12,7	814	4,1	6,2	721	15,1
25.61	Oberflächenveredlung und Wärmebehandlung	3 126	9,4	560	.	17,9	.	.
25.62	Mechanik a. n. g.	10 026	13,7	254	.	2,5	.	.
25.7	H. v. Schneidwaren, Werkzeugen, Schlössern und Beschlägen aus unedlen Metallen	5 551	598	10,1
25.73	H. v. Werkzeugen	5 551	598	10,1
25.9	H. v. sonstigen Metallwaren	12 834	- 3,1	4 113	9,5	32,0	2 074	- 25,8
25.99	H. v. sonstigen Metallwaren a. n. g.	4 759	3,2	175	97,7	3,7	152	72,4
26	H. v. Datenverarbeitungsgeräten, elektronischen und optischen Erzeugnissen	156 767	6,1	103 137	9,4	65,8	28 178	4,0
26.1	H. v. elektronischen Bauelementen und Leiterplatten	44 561	14,7	32 595	19,7	73,1	8 735	3,1
26.11	H. v. elektronischen Bauelementen
26.12	H. v. bestückten Leiterplatten
26.3	H. v. Geräten und Einrichtungen der Telekommunikationstechnik
26.5	H. v. Mess-, Kontroll-, Navigations- u. ä. Instrumenten und Vorrichtungen; H. v. Uhren	77 335	- 10,3	47 188	- 9,6	61,0	14 421	- 1,7
26.51	H. v. Mess-, Kontroll-, Navigations- u. ä. Instrumenten und Vorrichtungen	77 335	- 10,3	47 188	- 9,6	61,0	14 421	- 1,7
26.7	H. v. optischen und fotografischen Instrumenten und Geräten	15 328	22,2	12 765	37,8	83,3	2 206	23,2
27	H. v. elektrischen Ausrüstungen	49 656	- 4,4	20 920	- 13,6	42,1	9 425	14,3
27.1	H. v. Elektromotoren, Generatoren, Transformatoren, Elektrizitätsverteilungs- und -schalteinrichtungen	22 751	- 7,8	9 273	- 17,7	40,8	3 944	28,7
27.11	H. v. Elektromotoren, Generatoren und Transformatoren	11 236	- 10,5	8 115	.	72,2	.	.
27.12	H. v. Elektrizitätsverteilungs- und -schalteinrichtungen	11 515	- 4,9	1 158	.	10,1	.	.
27.3	H. v. Kabeln und elektrischem Installationsmaterial	3 165	.	1 177	.	37,2	577	- 5,5
27.4	H. v. elektrischen Lampen und Leuchten
27.9	H. v. sonstigen elektrischen Ausrüstungen und Geräten a. n. g.	17 880	12,9	7 677	4,2	42,9	3 362	7,1

**2. Umsatz der Betriebe im Verarbeitenden Gewerbe sowie im Bergbau und
Gewinnung von Steinen und Erden in Schleswig-Holstein
im April 2017 nach Wirtschaftszweigen (Vorläufige Ergebnisse)**

WZ 2008	Bezeichnung	Umsatz						
		Insgesamt	Verän- derung zum Vor- jahres- monat	Ausland	Verän- derung zum Vor- jahres- monat	Export- quote	Eurozone	Verän- derung zum Vor- jahres- monat
		1 000 Euro	%	1 000 Euro	%		1 000 Euro	%
28	Maschinenbau	402 589	2,0	247 617	3,2	61,5	94 321	- 1,2
28.1	H. v. nicht wirtschaftszweig- spezifischen Maschinen	197 436	- 7,0	118 191	- 2,9	59,9	51 775	- 7,9
28.11	H. v. Verbrennungsmotoren und Turbinen (ohne Motoren für Luft- und Straßenfahrzeuge)
28.13	H. v. Pumpen und Kompressoren a. n. g.	33 408	9,5	20 671	28,5	61,9	6 011	7,4
28.14	H. v. Armaturen a. n. g.	24 977	- 1,3	15 946	- 3,5	63,8	6 891	3,1
28.15	H. v. Lagern, Getrieben, Zahnradern und Antriebselementen
28.2	H. v. sonstigen nicht wirtschafts- zweigspezifischen Maschinen	80 804	- 6,5	41 798	- 22,2	51,7	14 472	- 27,0
28.22	H. v. Hebezeugen und Fördermitteln	51 706	- 0,5	27 977	.	54,1	8 493	.
28.25	H. v. kälte- und lufttechnischen Erzeugnissen, nicht für den Haushalt
28.29	H. v. sonstigen nicht wirtschafts- zweigspezifischen Maschinen a. n. g.	15 672	- 17,2	8 004	- 40,9	51,1	3 148	6,6
28.4	H. v. Werkzeugmaschinen
28.41	H. v. Werkzeugmaschinen für die Metallbearbeitung	15 576	202,4	10 038	180,4	64,4	3 301	154,3
28.9	H. v. Maschinen für sonstige bestimmte Wirtschaftszweige	100 369	18,6	71 168	28,1	70,9	20 964	24,7
28.92	H. v. Bergwerks-, Bau- und Baustoffmaschinen	22 504	72,8	20 204	96,1	89,8	.	.
28.93	H. v. Maschinen für die Nahrungs- und Genussmittelerzeugung und die Tabakverarbeitung	24 923	- 0,5	10 510	- 12,0	42,2	1 092	- 72,3
28.99	H. v. Maschinen für sonstige bestimmte Wirtschaftszweige a. n. g.	35 149	- 2,6	23 601	1,3	67,1	9 518	27,0
29	H. v. Kraftwagen und Kraftwagenteilen	47 314	- 2,8	22 726	8,6	48,0	13 595	16,3
29.2	H. v. Karosserien, Aufbauten und Anhängern
29.3	H. v. Teilen und Zubehör für Kraftwagen	22 936
29.32	H. v. sonstigen Teilen und sonstigem Zubehör für Kraftwagen	22 936
30	Sonstiger Fahrzeugbau	134 535	139,9	101 843	223,2	75,7	4 250	25,6
30.1	Schiff- und Bootsbau	73 885	275,3	.	.	.	1 169	.
30.11	Schiffbau (ohne Boots- und Yachtbau)
30.12	Boots- und Yachtbau
31	H. v. Möbeln	10 281	5,8
31.01	H. v. Büro- und Ladenmöbeln	6 916	- 2,5
32	H. v. sonstigen Waren	155 499	1,9	91 441	12,5	58,8	31 025	4,4
32.5	H. v. medizinischen und zahnmedizinischen Apparaten und Materialien	136 761	3,8	84 938	15,3	62,1	29 645	6,1
32.9	H. v. Erzeugnissen a. n. g.
32.99	H. v. sonstigen Erzeugnissen a. n. g.
33	Reparatur und Installation von Maschinen und Ausrüstungen	118 273	- 8,4	10 197	- 12,4	8,6	6 119	- 42,3
33.1	Reparatur von Metallerzeugnissen, Maschinen und Ausrüstungen	91 840	- 14,0	2 898	40,6	3,2	.	.
33.12	Reparatur von Maschinen	76 800	- 13,8	1 934	50,2	2,5	1 669	71,9
33.14	Reparatur von elektrischen Ausrüstungen	1 963	- 50,0	—	—	—	—	—
33.15	Reparatur und Instandhaltung von Schiffen, Booten und Yachten	1 085	- 19,9	.	—	.	.	—

**2. Umsatz der Betriebe im Verarbeitenden Gewerbe sowie im Bergbau und Gewinnung von Steinen und Erden in Schleswig-Holstein
im April 2017 nach Wirtschaftszweigen (Vorläufige Ergebnisse)**

WZ 2008	Bezeichnung	Umsatz						
		Insgesamt	Veränderung zum Vor- jahres- monat	Ausland	Veränderung zum Vor- jahres- monat	Export- quote	Eurozone	Veränderung zum Vor- jahres- monat
		1 000 Euro	%	1 000 Euro	%		1 000 Euro	%
33.17	Reparatur und Instandhaltung von Fahrzeugen a. n. g.	10 114	- 0,0	.	.	.	-	-
33.2	Installation von Maschinen und Ausrüstungen a. n. g.	26 433	18,4	7 299	- 23,8	27,6	.	.
B + C	Verarbeitendes Gewerbe sowie Bergbau und Gewinnung von Steinen und Erden	2 565 704	7,0	1 115 715	13,3	43,5	458 275	8,6
	Nach Hauptgruppen							
A	Vorleistungsgüterproduzent	675 717	2,2	308 424	4,6	45,6	150 114	6,9
B	Investitionsgüterproduzent	949 836	8,3	527 115	20,0	55,5	166 386	- 1,0
GG	Gebrauchsgüterproduzent	31 473	11,2	17 174	29,3	54,6	.	.
VG	Verbrauchsgüterproduzent	657 693	- 0,3	194 928	- 0,2	29,6	83 401	8,9
EN	Energie	250 985	46,8	68 075	64,0	27,1	.	.

3. Tätige Personen und Umsatz der fachlichen Betriebsteile im Verarbeitenden Gewerbe sowie Bergbau und Gewinnung von Steinen und Erden in Schleswig-Holstein im April 2017 nach Wirtschaftszweigen (Vorläufige Ergebnisse)

WZ 2008	Bezeichnung	Fachliche Betriebsteile		Tätige Personen	Verän- derung zum Vor- jahres- monat	Umsatz aus Eigenerzeugung						
		2017	2016			Insgesamt	Verän- derung zum Vor- jahres- monat	Auslands- umsatz	Verän- derung zum Vor- jahres- monat	Export quote	Eurozone	Verän- derung zum Vor- jahres- monat
B	Bergbau und Gewinnung von Steinen und Erden	4	4	259	0,4	19 789	43,8
05	Kohlenbergbau	—	—	—	—	—	—	—	—	—	—	—
06	Gewinnung von Erdöl und Erdgas	1	1	—	—	—	—	—
07	Erzbergbau	—	—	—	—	—	—	—	—	—	—	—
08	Gewinnung von Steinen und Erden, sonstiger Bergbau	3	3
08.1	Gewinnung von Natursteinen, Kies, Sand, Ton und Kaolin	3	3
09	Erbringung von Dienstleistungen für den Bergbau und die Gewinnung von Steinen und Erden	—	—	—	—	—	—	—	—	—	—	—
C	Verarbeitendes Gewerbe	793	766	102 938	4,3	2 302 481	8,3
10	H. v. Nahrungs- und Futtermitteln	133	134	14 403	0,8	358 609	7,2	84 778	0,5	23,6	47 979	12,7
10.1	Schlachten und Fleischverarbeitung	22	23	2 345	- 1,9	78 585	7,0	14 281	- 3,0	18,2	4 035	12,9
10.11	Schlachten (ohne Schlachten von Geflügel)	8	8	405	18,1	31 044	62,5
10.13	Fleischverarbeitung	14	15	1 940	- 5,2	47 541	- 12,5
10.2	Fischverarbeitung	6	7	833	- 11,9	14 550	13,6
10.3	Obst- und Gemüseverarbeitung	10	12	1 100	- 7,9	25 366	3,8
10.39	Sonstige Verarbeitung von Obst und Gemüse	6	8	1 027	- 4,6	23 924	9,6
10.5	Milchverarbeitung	11	11	903	- 1,7	86 251	29,4	22 710	22,3	26,3	14 340	16,3
10.51	Milchverarbeitung (ohne H. v. Speiseeis)	11	11	903	- 1,7	86 251	29,4	22 710	22,3	26,3	14 340	16,3
10.6	Mahl- und Schälmmühlen, H. v. Stärke und Stärkeerzeugnissen	4	4	1 086	7,1	28 985	- 3,4
10.61	Mahl- und Schälmmühlen	4	4	1 086	7,1	28 985	- 3,4
10.7	H. v. Back- und Teigwaren	37	31	4 079	14,8	41 581	19,7	1 824	.	4,4	.	.
10.71	H. v. Backwaren (ohne Dauerbackwaren)	34	28
10.72	H. v. Dauerbackwaren	3	3
10.8	H. v. sonstigen Nahrungsmitteln	34	35	3 470	- 5,0	67 107	- 11,3	21 304	- 23,4	31,7	10 947	- 6,4
10.82	H. v. Süßwaren (ohne Dauerbackwaren)	15	13	1 801	4,8	22 430	- 8,6	7 364	- 12,2	32,8	3 976	- 18,0
10.84	H. v. Würzmitteln und Soßen	3	3	520	1,0
10.85	H. v. Fertiggerichten	4	5
10.89	H. v. sonstigen Nahrungsmitteln a. n. g.	11	13	776	- 25,5	21 683	- 28,0	9 936	- 36,0	45,8	.	.
10.9	H. v. Futtermitteln	9	11	587	- 5,2	16 185	- 4,4	1 120	- 32,4	6,9	.	.
10.91	H. v. Futtermitteln für Nutztiere	6	7	.	.	15 881	- 1,9
10.92	H. v. Futtermitteln für sonstige Tiere	3	4	.	.	305	- 58,7
11	Getränkeherstellung	13	10	1 109	18,5	31 324	9,3
11.07	H. v. Erfrischungsgetränken; Gewinnung natürlicher Mineralwässer	9	6	717	28,7	18 483	11,0
12	Tabakverarbeitung	1	1
13	H. v. Textilien	7	7	377	5,6	7 272	- 1,1	2 880	7,9	39,6	1 452	- 15,6
13.9	H. v. sonstigen Textilwaren	6	6
13.92	H. v. konfektionierten Textilwaren (ohne Bekleidung)	3	3	137	17,1	1 761	- 21,2
14	H. v. Bekleidung	2	2
15	H. v. Leder, Lederwaren und Schuhen	—	—	—	—	—	—	—	—	—	—	—

3. Tätige Personen und Umsatz der fachlichen Betriebsteile im Verarbeitenden Gewerbe sowie Bergbau und Gewinnung von Steinen und Erden in Schleswig-Holstein im April 2017 nach Wirtschaftszweigen (Vorläufige Ergebnisse)

WZ 2008	Bezeichnung	Fachliche Betriebsteile		Tätige Personen	Verän- derung zum Vor- jahres- monat	Umsatz aus Eigenerzeugung						
		2017	2016			Insgesamt	Verän- derung zum Vor- jahres- monat	Auslands- umsatz	Verän- derung zum Vor- jahres- monat	Export quote	Eurozone	Verän- derung zum Vor- jahres- monat
16	H. v. Holz-, Flecht-, Korb- und Korkwaren (ohne Möbel)	9	8	506	10,5	8 140	13,1	1 333	.	16,4	.	.
16.2	H. v. sonstigen Holz-, Kork-, Flecht- und Korbwaren (ohne Möbel)	8	7
16.23	H. v. sonstigen Konstruktionsteilen, Fertigbauteilen, Ausbauelementen und Fertigteilbauten aus Holz	5	4	261	24,9	.	.	.	–	.	–	–
17	H. v. Papier, Pappe und Waren daraus	20	17	3 841	3,5	74 195	- 9,8	27 658	- 1,4	37,3	19 250	2,2
17.1	H. v. Holz- und Zellstoff, Papier, Karton und Pappe	5	4	1 154	6,1	38 181	- 4,1	20 738	1,0	54,3	13 683	1,2
17.12	H. v. Papier, Karton und Pappe	5	4	1 154	6,1	38 181	- 4,1	20 738	1,0	54,3	13 683	1,2
17.2	H. v. Waren aus Papier, Karton und Pappe	15	13	2 687	2,5	36 014	- 15,1	6 919	- 8,0	19,2	5 567	4,7
17.21	H. v. Wellpapier und -pappe sowie von Verpackungsmitteln aus Papier, Karton und Pappe	10	8	1 231	- 1,0	23 009	- 13,9	3 014	- 4,7	13,1	2 189	29,6
17.23	H. v. Schreibwaren und Bürobedarf aus Papier, Karton und Pappe	3	3
18	H. v. Druckerzeugnissen; Vervielfältigung von bespielten Ton-, Bild- und Datenträgern	28	26	3 623	28,8	49 968	- 8,1	9 944	2,2	19,9	5 034	- 0,0
18.1	H. v. Druckerzeugnissen	28	26	3 623	28,8	49 968	- 8,1	9 944	2,2	19,9	5 034	- 0,0
18.11	Drucken von Zeitungen	4	4	–	–	–	–	–
18.12	Drucken a. n. g.	17	17	2 303	2,1	42 141	- 9,5
18.14	Binden von Druckerzeugnissen und damit verbundene Dienstleistungen	5	3	990	.	3 577	.	–	–	–	–	–
19	Kokerei und Mineralölverarbeitung	5	5	833	8,2	202 231
19.2	Mineralölverarbeitung	5	5	833	8,2	202 231
20	H. v. chemischen Erzeugnissen	60	61	5 624	2,9	243 428	10,7	136 643	10,4	56,1	65 495	18,8
20.1	H. v. chemischen Grundstoffen, Düngemitteln und Stickstoffverbindungen, Kunststoffen in Primärformen und synthetischem Kautschuk in Primärformen	24	25	2 597	3,6	164 368	16,9	91 755	14,1	55,8	46 124	23,2
20.12	H. v. Farbstoffen und Pigmenten	3	3	404	0,2	15 159	2,8	9 117	21,9	60,1	5 336	30,6
20.13	H. v. sonstigen anorganischen Grundstoffen und Chemiekalien	6	6	423
20.14	H. v. sonstigen organischen Grundstoffen und Chemikalien	7	8	601	3,3	65 893	20,3
20.16	H. v. Kunststoffen in Primärformen	5	5	861	6,8	37 110	42,9	25 701	42,7	69,3	19 247	.
20.2	H. v. Schädlingsbekämpfungs-, Pflanzenschutz- und Desinfektionsmitteln	3	3
20.3	H. v. Anstrichmitteln, Druckfarben und Kitt	5	5	456	- 0,2	10 901	- 14,4	5 288	- 19,1	48,5	.	.
20.4	H. v. Seifen, Wasch-, Reinigungs- und Körperpflegemitteln sowie von Duftstoffen	11	10	538	17,5	9 831	- 1,6	5 372	- 9,8	54,6	3 151	- 7,3
20.41	H. v. Seifen, Wasch-, Reinigungs- und Poliermitteln	6	6	206	5,1	4 806	- 1,1	2 760	.	57,4	1 126	.
20.42	H. v. Körperpflegemitteln und Duftstoffen	5	4	332	26,7	5 025	- 2,1	2 612	.	52,0	2 025	.

3. Tätige Personen und Umsatz der fachlichen Betriebsteile im Verarbeitenden Gewerbe sowie Bergbau und Gewinnung von Steinen und Erden in Schleswig-Holstein im April 2017 nach Wirtschaftszweigen (Vorläufige Ergebnisse)

WZ 2008	Bezeichnung	Fachliche Betriebsteile		Tätige Personen	Verän- derung zum Vor- jahres- monat	Umsatz aus Eigenerzeugung						
		2017	2016			Insgesamt	Verän- derung zum Vor- jahres- monat	Auslands- umsatz	Verän- derung zum Vor- jahres- monat	Export quote	Eurozone	Verän- derung zum Vor- jahres- monat
20.5	H. v. sonstigen chemischen Erzeugnissen	16	17	1 285	- 2,6	41 637	0,8	26 657	10,4	64,0	11 186	24,1
20.59	H. v. sonstigen chemischen Erzeugnissen a. n. g.	13	14	1 030	- 4,6	29 192	3,2
21	H. v. pharmazeutischen Erzeugnissen	17	16	5 734	5,2	167 234	- 7,3	89 093	- 0,6	53,3	21 996	8,3
21.2	H. v. pharmazeutischen Spezialitäten und sonstigen pharmazeutischen Erzeugnissen	15	14
22	H. v. Gummi- und Kunststoffwaren	60	55	6 180	6,5	79 891	- 3,0	28 286	- 6,1	35,4	16 798	2,1
22.1	H. v. Gummiwaren	12	12	1 619	- 0,2	17 664	- 14,7	7 251	- 18,8	41,1	5 479	- 13,9
22.19	H. v. sonstigen Gummiwaren	11	11
22.2	H. v. Kunststoffwaren	48	43	4 561	9,1	62 227	0,9	21 035	- 0,8	33,8	11 319	12,2
22.21	H. v. Platten, Folien, Schläuchen und Profilen aus Kunststoffen	7	6	322	17,9	3 154	38,1	1 128	.	35,8	.	.
22.22	H. v. Verpackungsmitteln aus Kunststoffen	6	6	495	1,9	10 044	- 3,5
22.23	H. v. Baubedarfsartikeln aus Kunststoffen	6	6	648	- 0,5	5 832	- 6,6
22.29	H. v. sonstigen Kunststoffwaren	29	25	3 096	11,8	43 198	1,1	15 467	- 9,0	35,8	6 785	4,2
23	H. v. Glas und Glaswaren, Keramik, Verarbeitung von Steinen und Erden	24	20	2 353	11,6	48 284	18,3	11 779	- 1,5	24,4	7 685	3,0
23.1	H. v. Glas und Glaswaren	7	6	562	7,9	11 506	22,4	2 758	25,4	24,0	.	.
23.12	Veredlung und Bearbeitung von Flachglas	3	3
23.19	Herstellung, Veredlung und Bearbeitung von sonstigem Glas einschließlich technischen Glaswaren	3	2	169	.	6 681
23.6	H. v. Erzeugnissen aus Beton, Zement und Gips	10	8	931	14,8	24 563	34,6
23.61	H. v. Erzeugnissen aus Beton, Zement und Kalksandstein für den Bau	7	6	555	.	16 069
23.9	H. v. Schleifkörpern und Schleifmitteln auf Unterlage sowie sonstigen Erzeugnissen aus nichtmetallischen Mineralien a.n.g.	6	5	985	.
23.91	H. v. Schleifkörpern und Schleifmitteln auf Unterlage	4	4	363	- 2,2	3 806	- 8,9	.	.	.	985	.
24	Metallerzeugung und -bearbeitung	12	13	1 058	- 4,1	14 586	- 15,3	5 442	- 32,9	37,3	3 178	- 46,5
24.5	Gießereien	7	7	831	- 0,7	8 601	- 0,3	3 026	- 4,6	35,2	.	.
24.51	Eisengießereien	5	5	3 026	- 4,6	.	.	.
25	H. v. Metallerzeugnissen	59	58	5 205	5,5	52 398	- 9,8	14 223	- 11,5	27,1	6 615	- 19,9
25.1	Stahl- und Leichtmetallbau	13	12	963	8,3	7 743	- 10,8	803	- 8,5	10,4	.	.
25.11	H. v. Metallkonstruktionen	8	7	676	9,4	5 553	- 13,2
25.12	H. v. Ausbauelementen aus Metall	5	5	287	5,9	2 190	- 4,1
25.4	H. v. Waffen und Munition	3	3	1 784	- 35,0
25.5	H. v. Schmiede-, Press-, Zieh- und Stanzteilen, gewalzten Ringen und pulvermetallurgischen Erzeugnissen	4	3	245	30,3	3 507	34,7	642	.	18,3	.	.
25.6	Oberflächenveredlung und Wärmebehandlung; Mechanik a. n. g.	20	18	1 441	12,1	12 343	12,1	814	4,1	6,6	721	15,1

3. Tätige Personen und Umsatz der fachlichen Betriebsteile im Verarbeitenden Gewerbe sowie Bergbau und Gewinnung von Steinen und Erden in Schleswig-Holstein im April 2017 nach Wirtschaftszweigen (Vorläufige Ergebnisse)

WZ 2008	Bezeichnung	Fachliche Betriebsteile		Tätige Personen	Verän- derung zum Vor- jahres- monat	Umsatz aus Eigenerzeugung						
		2017	2016			Insgesamt	Verän- derung zum Vor- jahres- monat	Auslands- umsatz	Verän- derung zum Vor- jahres- monat	Export quote	Eurozone	Verän- derung zum Vor- jahres- monat
		Anzahl			%	1 000 Euro	%	1 000 Euro	%	1 000 Euro	%	
25.61	Oberflächenveredlung und Wärmebehandlung	5	4	317	16,5	2 872	5,7	560	.	19,5	.	.
25.62	Mechanik a. n. g.	15	14	1 124	10,8	9 471	14,2	254	.	2,7	.	.
25.7	H. v. Schneidwaren, Werkzeugen, Schlössern und Beschlägen aus unedlen Metallen	7	7	769	5,1	7 424	4,2	3 504	7,1	47,2	926	7,2
25.73	H. v. Werkzeugen	6	6	3 504	7,1	.	926	7,2
25.9	H. v. sonstigen Metallwaren	10	13	1 071	0,3	12 175	- 5,7	3 967	4,3	32,6	1 965	- 28,7
25.99	H. v. sonstigen Metallwaren a. n. g.	5	7	501	- 0,6	4 351	- 3,9	152	- 32,6	3,5	.	.
26	H. v. Datenverarbeitungsgeräten, elektronischen und optischen Erzeugnissen	43	42	6 100	3,7	110 372	7,7	73 906	9,1	67,0	21 711	0,7
26.1	H. v. elektronischen Bauelementen und Leiterplatten	9	10	1 385	- 2,9	29 117	7,1	20 133	17,0	69,1	6 225	- 10,4
26.11	H. v. elektronischen Bauelementen	6	7	907	- 2,5	17 894	10,1
26.12	H. v. bestückten Leiterplatten	3	3	478	- 3,8	11 223	2,7
26.3	H. v. Geräten und Einrichtungen der Telekommunikationstechnik	4	4	430	- 2,9	7 759	15,6
26.4	H. v. Geräten der Unterhaltungselektronik	3	2	328	.	2 861
26.5	H. v. Mess-, Kontroll-, Navigations- u. ä. Instrumenten und Vor- richtungen; H. v. Uhren	18	19	2 898	1,3	49 059	- 5,7	31 681	- 9,5	64,6	10 602	0,6
26.51	H. v. Mess-, Kontroll-, Navigations- u. ä. Instrumenten und Vorrichtungen	18	19	2 898	1,3	49 059	- 5,7	31 681	- 9,5	64,6	10 602	0,6
26.6	H. v. Bestrahlungs- und Elektrotherapiegeräten und elektromedizinischen Geräten	3	2	207	.	6 659	1 134	.
26.7	H. v. optischen und fotografischen Instrumenten und Geräten	6	5	852	21,2	14 917	22,7	12 710	38,5	85,2	2 157	23,6
27	H. v. elektrischen Ausrüstungen	41	43	3 343	4,4	54 322	- 3,0	24 041	- 13,0	44,3	10 483	5,3
27.1	H. v. Elektromotoren, Generatoren, Transformatoren, Elektrizitätsverteilungs- und -schalteinrichtungen	18	19	1 225	- 0,9	24 527	- 7,1	12 231	- 17,9	49,9	4 933	2,2
27.11	H. v. Elektromotoren, Generatoren und Transformatoren	10	10	651	4,5	16 381	- 6,4	10 733	- 11,0	65,5	4 239	7,4
27.12	H. v. Elektrizitätsverteilungs- und -schalteinrichtungen	8	9	574	- 6,4	8 146	- 8,3	1 498	- 47,0	18,4	694	- 21,2
27.3	H. v. Kabeln und elektrischem Installationsmaterial	5	5
27.33	H. v. elektrischem Installationsmaterial	4	4	195	- 1,0	2 691	- 21,6	1 046	.	38,9	552	.
27.4	H. v. elektrischen Lampen und Leuchten	5	6	339	1,5	3 362	- 22,8	1 439	.	42,8	692	.
27.9	H. v. sonstigen elektrischen Ausrüstungen und Geräten a. n. g.	11	11	1 452	11,0	21 241	12,0	8 180	5,0	38,5	3 617	9,6
28	Maschinenbau	113	110	17 184	6,0	334 582	5,0	208 332	6,9	62,3	76 395	2,5
28.1	H. v. nicht wirtschaftszweig- spezifischen Maschinen	36	35	7 232	3,4	142 592	- 3,8	84 723	0,3	59,4	36 318	- 7,4
28.11	H. v. Verbrennungsmotoren und Turbinen (ohne Motoren für Luft- und Straßenfahrzeuge)	4	2	1 643
28.12	H. v. hydraulischen und pneumatischen Komponenten und Systemen	3	3	973

3. Tätige Personen und Umsatz der fachlichen Betriebsteile im Verarbeitenden Gewerbe sowie Bergbau und Gewinnung von Steinen und Erden in Schleswig-Holstein im April 2017 nach Wirtschaftszweigen (Vorläufige Ergebnisse)

WZ 2008	Bezeichnung	Fachliche Betriebsteile		Tätige Personen	Verän- derung zum Vor- jahres- monat	Umsatz aus Eigenerzeugung						
		2017	2016			Insgesamt	Verän- derung zum Vor- jahres- monat	Auslands- umsatz	Verän- derung zum Vor- jahres- monat	Export quote	Eurozone	Verän- derung zum Vor- jahres- monat
28.13	H. v. Pumpen und Kompressoren a. n. g.	15	15	2 283	- 5,8	31 175	3,5	21 516	13,5	69,0	5 493	- 7,7
28.14	H. v. Armaturen a. n. g.	9	9	1 433	- 3,7	26 618	- 2,3	17 120	- 4,2	64,3	7 371	6,2
28.15	H. v. Lagern, Getrieben, Zahnrädern und Antriebselementen	5	6	900	- 0,6	23 014	- 9,8
28.2	H. v. sonstigen nicht wirtschafts- zweigspezifischen Maschinen	34	35	4 152	2,2	72 506	- 5,1	37 922	- 19,1	52,3	13 233	- 23,7
28.22	H. v. Hebezeugen und Fördermitteln	12	13	1 900	2,8	44 271	1,6	24 085	.	54,4	7 199	.
28.25	H. v. kälte- und lufttechnischen Erzeugnissen, nicht für den Haushalt	7	8
28.29	H. v. sonstigen nicht wirtschafts- zweigspezifischen Maschinen a. n. g.	13	12	1 500	6,0	14 468	- 17,3	7 136	- 42,7	49,3	2 964	7,6
28.4	H. v. Werkzeugmaschinen	8	6
28.41	H. v. Werkzeugmaschinen für die Metallbearbeitung	5	3	821	86,2	15 363	211,4	9 904	186,3	64,5	3 231	161,7
28.49	H. v. sonstigen Werkzeugmaschinen	3	3
28.9	H. v. Maschinen für sonstige bestimmte Wirtschaftszweige	33	32	4 458	6,2	98 197	15,3	71 773	26,0	73,1	20 604	28,8
28.92	H. v. Bergwerks-, Bau- und Baustoffmaschinen	5	5	440	- 0,5	21 818	76,3	20 024	96,4	91,8	.	.
28.93	H. v. Maschinen für die Nahrungs- und Genussmittelerzeugung und die Tabakverarbeitung	8	7	1 390	9,5	24 396	- 0,4	9 985	- 12,4	40,9	945	- 73,5
28.99	H. v. Maschinen für sonstige bestimmte Wirtschaftszweige a. n. g.	15	15	1 947	4,7	33 424	- 10,0	24 777	- 2,1	74,1	9 355	31,0
29	H. v. Kraftwagen und Kraftwagenteilen	10	10	3 473	1,1	44 801	- 3,3	21 913	8,3	48,9	13 326	14,9
29.2	H. v. Karosserien, Aufbauten und Anhängern	4	5	.	.	15 645	- 2,0
29.3	H. v. Teilen und Zubehör für Kraftwagen	4	4	2 273
29.32	H. v. sonstigen Teilen und sonstigem Zubehör für Kraftwagen	4	4	2 273
30	Sonstiger Fahrzeugbau	19	18	5 937	0,1	125 280	217,9	99 200	388,8	79,2	3 639	8,3
30.1	Schiff- und Bootsbau	12	11	4 824	3,3	70 719	475,7
30.11	Schiffbau (ohne Boots- und Yachtbau)	7	7
30.12	Boots- und Yachtbau	5	4	-
31	H. v. Möbeln	10	10	659	- 7,8	9 136	8,6
31.01	H. v. Büro- und Ladenmöbeln	4	5	84	- 56,3	1 443	- 41,8
31.09	H. v. sonstigen Möbeln	3	3	368
32	H. v. sonstigen Waren	30	27	7 293	0,4	101 258	7,4	73 762	11,9	72,8	23 556	- 1,2
32.5	H. v. medizinischen und zahnmedizinischen Apparaten und Materialien	23	20	6 229	0,7	79 925	14,6	64 260	17,8	80,4	21 099	0,2
32.9	H. v. Erzeugnissen a. n. g.	5	5
32.99	H. v. sonstigen Erzeugnissen a. n. g.	5	5
33	Reparatur und Installation von Maschinen und Ausrüstungen	77	73	7 476	2,6	154 092	- 8,8	24 863	- 25,8	16,1	11 723	- 26,2
33.1	Reparatur von Metallerzeugnissen, Maschinen und Ausrüstungen	55	53	4 793	5,5	79 809	- 5,3	17 059	- 26,7	21,4	7 994	10,2
33.11	Reparatur von Metallerzeugnissen	3	3	497	.	6 343	- 21,0
33.12	Reparatur von Maschinen	23	22	2 195	11,3	39 415	1,8	6 030	- 11,3	15,3	4 683	- 10,1
33.13	Reparatur von elektronischen und optischen Geräten	9	9	557	- 12,1	17 779	25,2	7 591	66,6	42,7	1 994	50,6

3. Tätige Personen und Umsatz der fachlichen Betriebsteile im Verarbeitenden Gewerbe sowie Bergbau und Gewinnung von Steinen und Erden in Schleswig-Holstein im April 2017 nach Wirtschaftszweigen (Vorläufige Ergebnisse)

WZ 2008	Bezeichnung	Fachliche Betriebsteile		Tätige Personen	Verän- derung zum Vor- jahres- monat	Umsatz aus Eigenerzeugung						
		2017	2016			Insgesamt	Verän- derung zum Vor- jahres- monat	Auslands- umsatz	Verän- derung zum Vor- jahres- monat	Export quote	Eurozone	Verän- derung zum Vor- jahres- monat
Anzahl				%	1 000 Euro	%	1 000 Euro	%		1 000 Euro	%	
33.14	Reparatur von elektrischen Ausrüstungen	6	6	255	6,7	2 208	- 45,3	—	—	—	—	—
33.15	Reparatur und Instandhaltung von Schiffen, Booten und Yachten	8	7	354	- 20,1	2 710	- 66,1	842	.	31,1	.	—
33.17	Reparatur und Instandhaltung von Fahrzeugen a. n. g.	3	3	—	—
33.2	Installation von Maschinen und Ausrüstungen a. n. g.	22	20	2 683	- 2,2	74 283	- 12,2	7 804	- 23,9	10,5	3 729	- 56,8
B + C Verarbeitendes Gewerbe sowie Bergbau und Gewinnung von Steinen und Erden		797	770	103 197	4,3	2 322 270	8,6	1 013 246	14,7	43,6	413 132	8,9
Nach Hauptgruppen												
A	Vorleistungsgüterproduzent	281	276	29 166	4,4	627 246	3,1	278 816	3,4	44,5	142 527	6,7
B	Investitionsgüterproduzent	283	271	45 441	3,1	818 045	12,4	462 683	24,8	56,6	140 643	- 0,9
GG	Gebrauchsgüterproduzent	23	21	2 014	6,4	28 822	17,6	17 011	35,1	59,0	.	.
VG	Verbrauchsgüterproduzent	204	196	25 647	6,1	628 998	- 0,1	186 779	- 0,8	29,7	71 717	7,4
EN	Energie	6	6	929	7,2	219 161	46,8	67 958	60,8	31,0	.	.

4. Auftragseingang der fachlichen Betriebsteile in ausgewählten Bereichen des Verarbeitenden Gewerbes in Schleswig-Holstein im April 2017 (Vorläufige Ergebnisse)

WZ 2008	Bezeichnung	Fachliche Betriebs- teile	Auftragseingang					
			Insgesamt	Verände- rung zum Vorjahres- monat	Ausland	Verände- rung zum Vorjahres- monat	Eurozone	Verände- rung zum Vorjahres- monat
			Anzahl	1 000 Euro	%	1 000 Euro	%	1 000 Euro
13	H. v. Textilien	7	7 111	.	.	.	1 635	.
13.9	H. v. sonstigen Textilwaren	6	.	.	1 071	- 10,2	.	.
13.92	H. v. konfektionierten Textilwaren (ohne Bekleidung)	3	2 139	- 6,8
14	H. v. Bekleidung	1
17	H. v. Papier, Pappe und Waren daraus	20	74 989	- 12,9	28 350	- 7,7	19 335	4,0
17.1	H. v. Holz- und Zellstoff, Papier, Karton und Pappe	5	37 164	- 10,2	21 083	- 7,5	13 470	- 0,1
17.12	H. v. Papier, Karton und Pappe	5	37 164	- 10,2	21 083	- 7,5	13 470	- 0,1
17.2	H. v. Waren aus Papier, Karton und Pappe	15	37 824	- 15,4	7 267	- 8,4	5 865	14,9
17.21	H. v. Wellpapier und -pappe sowie von Verpackungsmitteln aus Papier, Karton und Pappe	10	24 258	- 15,9	3 262	- 5,8	2 349	70,9
17.23	H. v. Schreibwaren und Bürobedarf aus Papier, Karton und Pappe	3
20	H. v. chemischen Erzeugnissen	57	224 091	1,1	117 619	- 4,8	50 036	- 13,8
20.1	H. v. chemischen Grundstoffen, Düngemitteln und Stickstoffverbindungen, Kunststoffen in Primärformen und synthetischem Kautschuk in Primärformen	23	147 300	4,2	75 815	- 7,9	33 740	- 14,2
20.12	H. v. Farbstoffen und Pigmenten	3	16 178	2,0	9 989	10,3	5 576	18,1
20.13	H. v. sonstigen anorganischen Grundstoffen und Chemiekalien	6
20.14	H. v. sonstigen organischen Grundstoffen und Chemikalien	6	61 965	7,7
20.16	H. v. Kunststoffen in Primärformen	5	23 090	29,7	13 310	38,4	10 841	43,5
20.2	H. v. Schädlingsbekämpfungs-, Pflanzenschutz- und Desinfektionsmitteln	3
20.3	H. v. Anstrichmitteln, Druckfarben und Kitten	5	10 901	- 13,4	5 288	- 19,2	.	.
20.4	H. v. Seifen, Wasch-, Reinigungs- und Körperpflegemitteln sowie von Duftstoffen	11	10 793	4,1	5 424	- 11,4	3 148	- 12,8
20.41	H. v. Seifen, Wasch-, Reinigungs- und Poliermitteln	6	5 003	1,5	2 755	.	.	.
20.42	H. v. Körperpflegemitteln und Duftstoffen	5	5 790	6,5	2 670	.	.	.
20.5	H. v. sonstigen chemischen Erzeugnissen	14	38 627	- 3,9	24 030	6,3	9 240	- 10,9
20.59	H. v. sonstigen chemischen Erzeugnissen a. n. g.	11	26 730	- 2,6	16 779	.	.	.
21	H. v. pharmazeutischen Erzeugnissen	16	160 471	- 13,3	86 617	- 3,0	22 640	28,2
21.2	H. v. pharmazeutischen Spezialitäten und sonstigen pharmazeutischen Erzeugnissen	14
24	Metallerzeugung und -bearbeitung	11	17 555	- 16,3	6 720	- 14,1	3 071	- 47,8
24.5	Gießereien	6	8 283	3,9	2 722	0,5	1 217	.
24.51	Eisengießereien	5	.	.	2 722	0,5	1 217	.
25	H. v. Metallerzeugnissen	56	61 100	- 6,6	15 322	- 11,2	6 156	- 35,9
25.1	Stahl- und Leichtmetallbau	12	12 456	46,1	902	- 12,6	417	- 38,3
25.11	H. v. Metallkonstruktionen	7	10 357	132,5
25.12	H. v. Ausbauelementen aus Metall	5	2 098	- 48,5

4. Auftragseingang der fachlichen Betriebsteile in ausgewählten Bereichen des Verarbeitenden Gewerbes in Schleswig-Holstein im April 2017 (Vorläufige Ergebnisse)

WZ 2008	Bezeichnung	Fachliche Betriebs- teile	Auftragseingang					
			Insgesamt	Verände- rung zum Vorjahres- monat	Ausland	Verände- rung zum Vorjahres- monat	Eurozone	Verände- rung zum Vorjahres- monat
		Anzahl	1 000 Euro	%	1 000 Euro	%	1 000 Euro	%
25.4	H. v. Waffen und Munition	3
25.5	H. v. Schmiede-, Press-, Zieh- und Stanzteilen, gewalzten Ringen und pulvermetallurgischen Erzeugnissen	4	4 986	50,0
25.6	Oberflächenveredlung und Wärmebehandlung;	18	11 808	11,7	692	- 13,0	588	- 7,8
25.61	Oberflächenveredlung und Wärmebehandlung	4	2 648	2,7	442	.	.	.
25.62	Mechanik a. n. g.	14	9 160	14,6	250	.	.	.
25.7	H. v. Schneidwaren, Werkzeugen, Schlössern und Beschlägen aus unedlen Metallen	7	7 608	- 3,1	3 793	1,5	940	10,0
25.73	H. v. Werkzeugen	6	.	.	3 793	1,5	940	10,0
25.9	H. v. sonstigen Metallwaren	10	12 184	- 6,2	3 942	4,5	.	.
25.99	H. v. sonstigen Metallwaren a. n. g.	5	4 335	2,8	137	- 51,6	.	.
26	H. v. Datenverarbeitungsgeräten, elektronischen und optischen Erzeugnissen	38	127 928	23,4	92 914	36,2	29 485	62,6
26.1	H. v. elektronischen Bauelementen und Leiterplatten	8	33 429	- 0,9	25 887	6,6	11 946	97,4
26.11	H. v. elektronischen Bauelementen	5	21 019	- 4,2
26.12	H. v. bestückten Leiterplatten	3	12 410	5,0
26.3	H. v. Geräten und Einrichtungen der Telekommunikationstechnik	3
26.4	H. v. Geräten der Unterhaltungselektronik	3	1 507
26.5	H. v. Mess-, Kontroll-, Navigations- u. ä. Instrumenten und Vorrichtungen; H. v. Uhren	16	57 506	14,7	40 564	31,8	12 202	30,7
26.51	H. v. Mess-, Kontroll-, Navigations- u. ä. Instrumenten und Vorrichtungen	16	57 506	14,7	40 564	31,8	12 202	30,7
26.6	H. v. Bestrahlungs- und Elektrotherapiegeräten und elektromedizinischen Geräten	3
26.7	H. v. optischen und fotografischen Instrumenten und Geräten	5	15 691	42,3	14 139	62,5	1 568	27,6
27	H. v. elektrischen Ausrüstungen	38	59 388	- 3,0	27 770	- 15,0	11 151	2,5
27.1	H. v. Elektromotoren, Generatoren, Transformatoren, Elektrizitätsverteilungs- und -schalteinrichtungen	16	23 472	- 22,7	11 728	- 40,7	4 260	- 15,6
27.11	H. v. Elektromotoren, Generatoren und Transformatoren	8	15 366	- 34,6	10 599	- 37,8	3 767	- 6,2
27.12	H. v. Elektrizitätsverteilungs- und -schalteinrichtungen	8	8 106	18,6	1 129	- 58,6	493	- 52,2
27.3	H. v. Kabeln und elektrischem Installationsmaterial	4
27.33	H. v. elektrischem Installationsmaterial	3	2 725	- 1,3	1 432	.	802	.
27.4	H. v. elektrischen Lampen und Leuchten	5	3 278	- 21,8	1 356	.	686	.
27.9	H. v. sonstigen elektrischen Ausrüstungen und Geräten a. n. g.	11	26 512	23,5	11 269	33,8	4 881	21,1
28	Maschinenbau	105	411 388	1,8	251 509	3,0	82 276	- 10,8
28.1	H. v. nicht wirtschaftszweig-spezifischen Maschinen	33	191 880	- 6,4	115 781	- 5,4	46 801	- 13,6

4. Auftragseingang der fachlichen Betriebsteile in ausgewählten Bereichen des Verarbeitenden Gewerbes in Schleswig-Holstein im April 2017 (Vorläufige Ergebnisse)

WZ 2008	Bezeichnung	Fachliche Betriebs- teile	Auftragseingang					
			Insgesamt	Verände- rung zum Vorjahres- monat	Ausland	Verände- rung zum Vorjahres- monat	Eurozone	Verände- rung zum Vorjahres- monat
		Anzahl	1 000 Euro	%	1 000 Euro	%	1 000 Euro	%
28.12	H. v. hydraulischen und pneumatischen Komponenten und Systemen	3
28.13	H. v. Pumpen und Kompressoren a. n. g.	14	30 173	- 1,1	18 937	1,4	7 254	- 0,5
28.14	H. v. Armaturen a. n. g.	9	29 814	- 1,7	20 283	- 2,3	7 851	- 15,3
28.15	H. v. Lagern, Getrieben, Zahnrädern und Antriebselementen	5	22 894	- 6,4
28.2	H. v. sonstigen nicht wirtschafts- zweigspezifischen Maschinen	32	69 042	- 23,6	34 708	- 32,7	12 693	- 47,1
28.22	H. v. Hebezeugen und Fördermitteln	11	40 075	- 16,3	18 936	.	6 570	.
28.25	H. v. kälte- und lufttechnischen Erzeugnissen, nicht für den Haushalt	7
28.29	H. v. sonstigen nicht wirtschafts- zweigspezifischen Maschinen a. n. g.	12	14 653	- 43,2	9 479	- 23,8	2 768	- 54,6
28.4	H. v. Werkzeugmaschinen	8
28.41	H. v. Werkzeugmaschinen für die Metallbearbeitung	5	20 477	433,3	16 595	557,1	6 760	.
28.49	H. v. sonstigen Werkzeugmaschinen	3
28.9	H. v. Maschinen für sonstige bestimmte Wirtschaftszweige	30	127 825	33,7	82 636	38,4	15 236	37,6
28.92	H. v. Bergwerks-, Bau- und Baustoffmaschinen	4	31 809	435,9	30 083	755,0	.	.
28.93	H. v. Maschinen für die Nahrungs- und Genussmittelerzeugung und die Tabakverarbeitung	7	36 831	11,9	.	.	2 198	.
28.99	H. v. Maschinen für sonstige bestimmte Wirtschaftszweige a. n. g.	14	36 760	- 7,9	24 510	- 11,6	7 896	17,1
29	H. v. Kraftwagen und Kraftwagenteilen	9	26 090	10,6	12 453	16,4	.	.
29.2	H. v. Karosserien, Aufbauten und Anhängern	4	3 107	- 34,4
29.3	H. v. Teilen und Zubehör für Kraftwagen	4
29.32	H. v. sonstigen Teilen und sonstigem Zubehör für Kraftwagen	4
30	Sonstiger Fahrzeugbau	13	.	.	6 559	- 54,8	1 116	- 51,3
30.1	Schiff- und Bootsbau	7	—
30.11	Schiffbau (ohne Boots- und Yachtbau)	4	3 895	.	.	.	—	—
30.12	Boots- und Yachtbau	3	.	.	.	—	.	—
C	Verarbeitendes Gewerbe	371	1 495 297	23,1	648 734	1,1	232 766	- 3,2

**5. Betriebe, Tätige Personen, geleistete Arbeitsstunden, Bruttoentgelte und Umsatz im Verarbeitenden Gewerbe sowie im Bergbau und Gewinnung von Steinen und Erden in den kreisfreien Städten, Kreisen und ausgewählten Gemeinden in Schleswig-Holstein im April 2017
(Vorläufige Ergebnisse)**

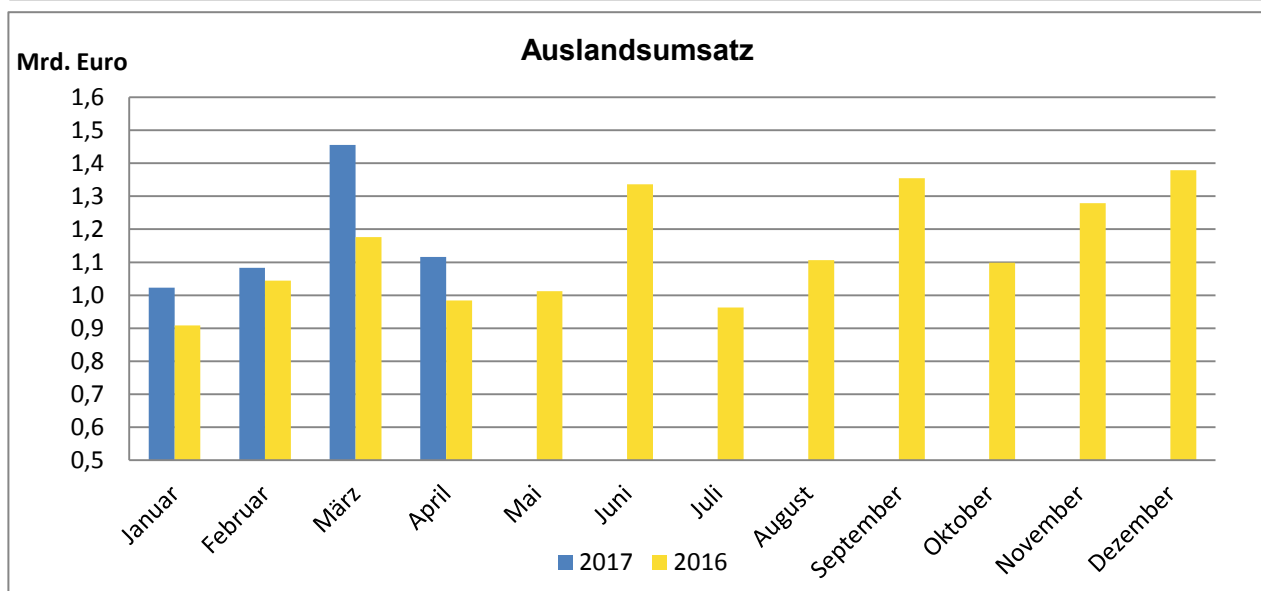
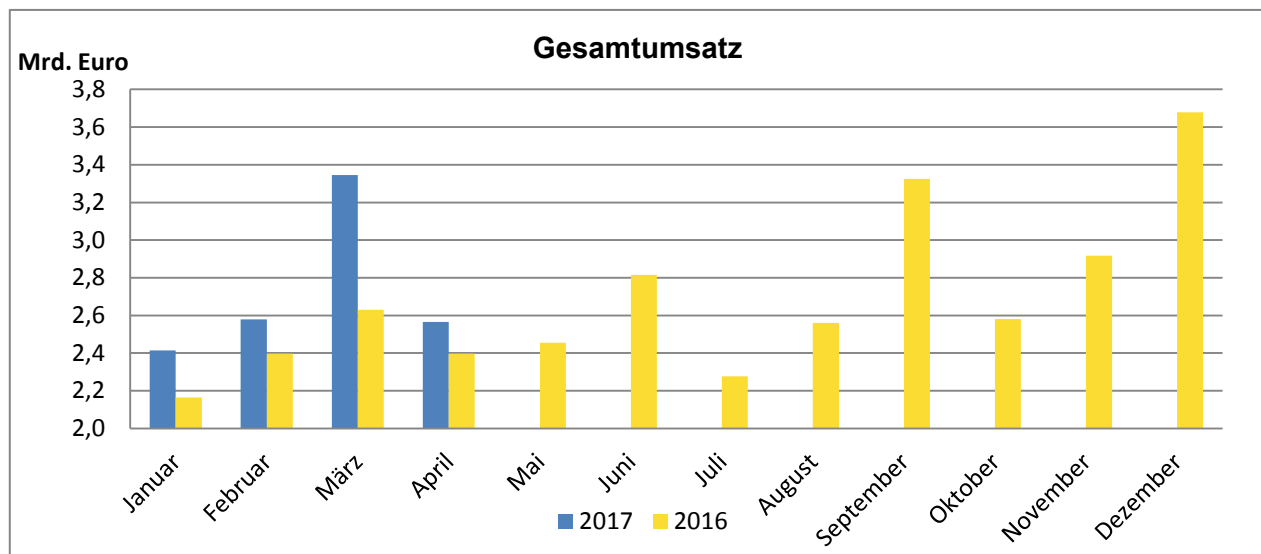
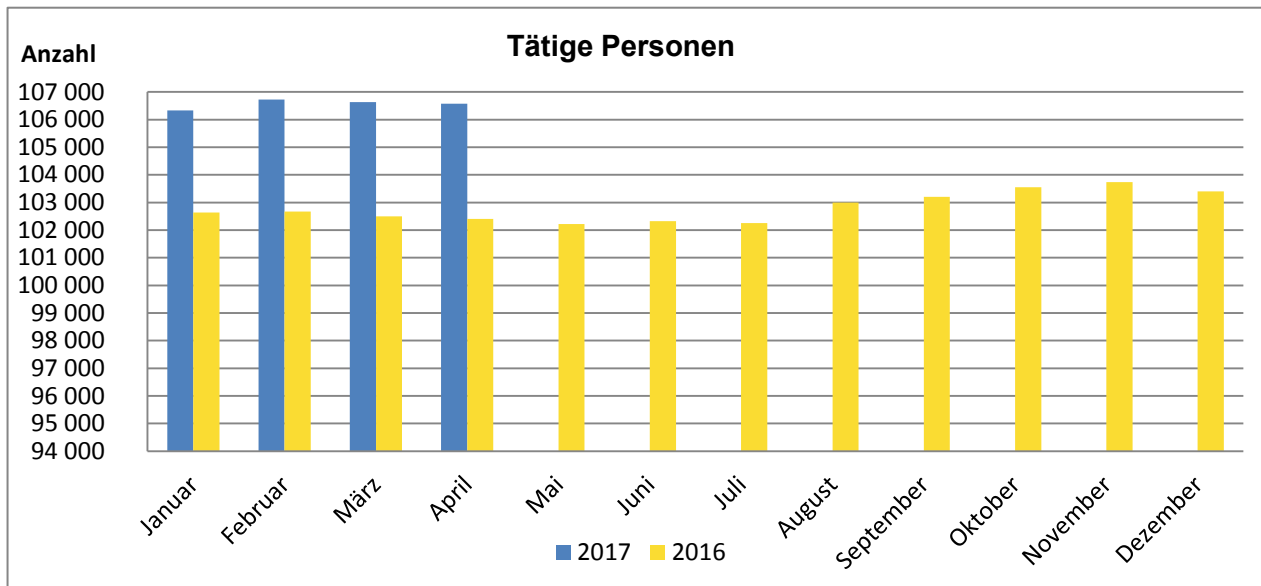
Kreise Gemeinden	Betriebe	Tätige Personen	Geleistete Arbeits- stunden	Bruttoent- gelte	Umsatz			
					Insgesamt	Ausland	Exportquote	Eurozone
					1 000 Std.	1 000 Euro	%	1 000 Euro
01 Flensburg, Stadt	20	4 380	543	15 893	150 445	112 368	74,7	15 057
02 Kiel, Landeshauptstadt	38	9 677	1 163	49 881	160 119	106 259	66,4	20 147
03 Lübeck, Hansestadt	47	12 659	1 556	53 452	259 525	136 394	52,6	43 041
04 Neumünster, Stadt	20	3 465	422	21 685	78 349	42 879	54,7	14 109
51 Dithmarschen	27	4 934	671	20 114	368 299	131 254	35,6	83 768
dar. 51011 Brunsbüttel, Stadt	7	1 942	244	9 197	115 996	76 678	66,1	34 918
51072 Marne, Stadt	4	472	60	890	7 238	.	.	.
53 Herzogtum Lauenburg	35	5 091	705	21 305	114 198	50 410	44,1	22 277
dar. 53020 Büchen	6	774	108	3 731	16 480	9 677	58,7	.
53032 Geesthacht, Stadt	11	1 126	146	4 402	25 609	15 062	58,8	8 507
53116 Schwarzenbek, Stadt	5	1 431	188	7 339	31 918	.	.	.
54 Nordfriesland	22	4 331	600	18 017	183 032	43 876	24,0	26 579
dar. 54056 Husum, Stadt	8	2 238	328	11 625	145 261	33 983	23,4	.
55 Ostholstein	25	4 498	586	14 814	73 395	22 629	30,8	14 586
56 Pinneberg	85	13 861	1 713	60 176	292 694	110 671	37,8	50 893
dar. 56015 Elmshorn, Stadt	12	2 364	298	8 443	30 018	10 889	36,3	8 857
56039 Pinneberg, Stadt	11	1 370	155	4 226	15 794	4 006	25,4	2 385
56043 Rellingen	8	887	119	3 257	13 702	1 956	14,3	.
56044 Schenefeld, Stadt	4	1 261	137	4 739	15 990	2 655	16,6	.
56048 Tornesch, Stadt	6	1 532	207	6 469	33 991	17 656	51,9	3 233
56049 Uetersen, Stadt	8	1 740	224	7 462	35 727	24 714	69,2	9 957
56050 Wedel, Stadt	16	2 896	354	20 154	100 585	42 118	41,9	18 962
57 Plön	13	2 202	288	7 059	27 968	12 788	45,7	4 691
58 Rendsburg-Eckernförde	37	6 658	840	26 715	123 277	57 723	46,8	27 972
dar. 58135 Rendsburg, Stadt	7	1 137	153	4 129	9 723	4 305	44,3	1 176
59 Schleswig-Flensburg	24	3 443	435	9 381	72 191	21 502	29,8	14 112
60 Segeberg	69	12 470	1 570	50 459	276 471	106 005	38,3	55 271
dar. 60039 Henstedt-Ulzburg	9	760	100	2 978	19 618	8 921	45,5	4 650
60044 Kaltenkirchen, Stadt	9	1 331	180	4 152	49 804	21 166	42,5	12 290
60063 Norderstedt, Stadt	30	7 313	915	33 637	153 922	66 154	43,0	31 184
60092 Wahlstedt, Stadt	6	1 639	173	5 292	17 734	2 646	14,9	1 552
61 Steinburg	30	4 824	613	17 088	123 374	46 282	37,5	19 114
dar. 61046 Itzehoe, Stadt	9	1 304	167	4 814	36 372	19 939	54,8	4 177
62 Stormarn	78	14 080	1 868	58 886	262 365	114 674	43,7	46 659
dar. 62001 Ahrensburg, Stadt	15	2 693	354	13 014	62 225	23 836	38,3	10 101
62004 Bad Oldesloe, Stadt	7	2 545	326	10 268	35 659	19 028	53,4	8 947
62006 Bargteheide, Stadt	5	1 185	143	4 770	42 220	.	.	.
62009 Barsbüttel	8	647	86	2 380	10 356	3 335	32,2	1 227
62018 Glinde, Stadt	8	1 479	201	7 133	27 426	11 255	41,0	4 406
62060 Reinbek, Stadt	15	2 424	355	11 385	43 236	13 370	30,9	4 818
62082 Trittau	7	802	81	2 898	11 298	6 484	57,4	2 294
Schleswig-Holstein	570	106 573	13 573	444 926	2 565 704	1 115 715	43,5	458 275

6. Betriebe, Tätige Personen, geleistete Arbeitsstunden, Bruttoentgelte und Umsatz im Verarbeitenden Gewerbe sowie im Bergbau und Gewinnung von Steinen und Erden in Schleswig-Holstein von 2007 bis 2017 (Aktuelles Jahr = Vorläufige Ergebnisse)

Jahr Monat	Betriebe	Tätige Personen	Geleistete Arbeits- stunden	Brutto- entgelte	Umsatz			
					insgesamt	Ausland	Exportquote	Eurozone
					1 000 Euro		%	1 000 Euro
		Anzahl ¹	1 000 Std.					
2007	541	105 454	169 337	4 156 308	29 822 883	12 718 627	42,6	6 125 717
2008	562	107 381	172 407	4 299 245	30 929 851	13 060 898	42,2	5 948 446
2009	529	101 440	160 833	4 128 139	26 754 530	11 912 933	44,5	6 134 164
2010	523	98 424	159 915	4 092 841	28 750 317	12 163 461	42,3	5 985 413
2011	524	99 921	161 293	4 220 435	31 450 652	12 932 320	41,1	5 571 588
2012	527	100 924	162 345	4 364 902	32 713 975	13 479 234	41,2	5 756 120
2013	534	101 973	162 861	4 542 016	33 622 399	14 079 355	41,9	6 204 319
2014	527	101 748	163 901	4 715 679	35 243 361	14 993 937	42,5	6 280 292
2015	527	103 286	165 389	4 869 183	32 954 324	13 252 289	40,2	5 403 868
2016	528	103 209	166 879	5 036 598	32 196 544	13 641 125	42,4	5 720 082
2015 Januar	526	100 771	13 746	373 945	2 364 422	1 008 312	42,6	493 174
Februar	530	100 794	13 567	370 209	2 421 814	1 015 773	41,9	475 976
März	530	101 133	14 203	392 423	2 983 089	1 215 952	40,8	504 702
April	530	101 215	13 477	411 313	2 568 682	1 082 514	42,1	434 016
Mai	530	101 238	12 870	402 659	2 520 047	1 020 765	40,5	386 402
Juni	529	101 424	14 279	428 890	2 988 184	1 244 082	41,6	537 903
Juli	528	101 552	14 029	385 032	2 708 478	1 092 749	40,3	439 280
August	527	103 287	13 096	387 736	2 528 626	958 684	37,9	396 641
September	527	103 286	14 207	399 439	2 968 930	1 315 655	44,3	453 123
Oktober	527	103 197	14 378	403 133	3 119 124	1 071 227	34,3	444 583
November	526	103 216	14 519	501 245	2 767 427	1 084 755	39,2	422 487
Dezember	526	102 973	13 019	413 159	3 015 500	1 141 822	37,9	415 583
2016 Januar	527	102 641	13 887	404 933	2 164 437	908 041	42,0	414 212
Februar	531	102 673	14 290	393 499	2 397 689	1 043 967	43,5	470 530
März	531	102 494	14 272	412 596	2 630 054	1 176 299	44,7	491 726
April	531	102 404	14 077	429 372	2 397 213	984 327	41,1	422 045
Mai	531	102 218	13 409	410 777	2 455 511	1 012 203	41,2	425 737
Juni	531	102 326	14 209	435 076	2 815 097	1 335 944	47,5	634 784
Juli	530	102 258	13 437	395 271	2 275 597	963 073	42,3	387 479
August	529	102 995	13 570	391 976	2 560 777	1 105 927	43,2	501 384
September	528	103 209	14 145	401 686	3 324 592	1 354 575	40,7	523 902
Oktober	528	103 551	13 749	405 988	2 580 457	1 098 955	42,6	451 291
November	528	103 733	14 726	532 637	2 916 677	1 279 048	43,9	531 227
Dezember	528	103 404	13 108	422 786	3 678 442	1 378 764	37,5	465 765
2017 Januar	565	106 329	14 685	410 384	2 414 821	1 022 920	42,4	455 025
Februar	571	106 724	14 288	402 078	2 579 117	1 083 107	42,0	505 794
März	570	106 633	15 301	434 681	3 345 539	1 455 211	43,5	547 135
April	570	106 573	13 573	444 926	2 565 704	1 115 715	43,5	458 275

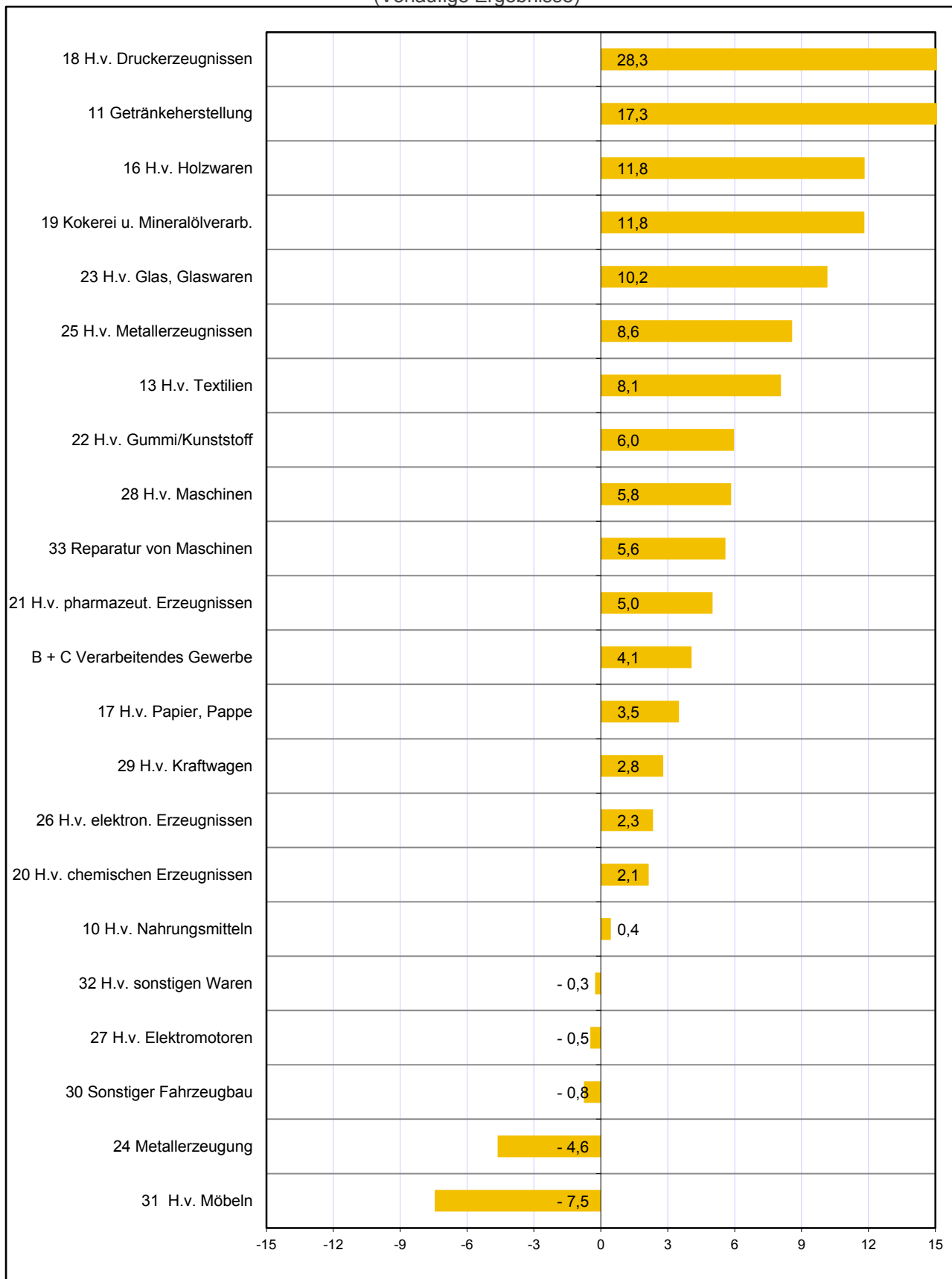
¹ Für die Jahre gilt der Stand Ende September; für die Monate der Stand am Ende des Monats

**Grafik 1: Tätige Personen, Gesamtumsatz und Auslandsumsatz der Betriebe
im Verarbeitenden Gewerbe sowie Bergbau und Gewinnung von Steinen und Erden
in Schleswig-Holstein nach Monaten 2016 und 2017**
(Aktuelles Jahr = Vorläufige Ergebnisse)



Grafik 2: Tätige Personen der Betriebe im Verarbeitenden Gewerbe sowie Bergbau und Gewinnung von Steinen und Erden in Schleswig-Holstein im April 2017

Veränderung in ausgewählten Wirtschaftszweigen gegenüber dem Vorjahresmonat in %
(Vorläufige Ergebnisse)



Grafik 3: Umsatz der Betriebe im Verarbeitenden Gewerbe sowie Bergbau und Gewinnung von Steinen und Erden in Schleswig-Holstein im April 2017
Veränderung in ausgewählten Wirtschaftszweigen gegenüber dem Vorjahresmonat in %
(Vorläufige Ergebnisse)

