

Auskunft zu diesem Bericht unter Telefon: 0431 6895-9294 · Fax: 0431 6895-9275 · E-Mail: bernd.reuter@statistik-nord.de

© Für nichtgewerbliche Zwecke sind Vervielfältigung und unentgeltliche Verbreitung – auch auszugsweise – mit Quellenangabe gestattet. Die Verbreitung – auch auszugsweise – über elektronische Systeme/Datenträger bedarf der vorherigen Zustimmung. Alle übrigen Rechte bleiben vorbehalten.

## Das Baugewerbe in Schleswig-Holstein im Januar 2005

### Beschäftigtenzahl nur knapp über 20 000

Das Baugewerbe wird nach der Klassifikation der Wirtschaftszweige, Ausgabe 2003 (WZ 2003) gegliedert, und zwar u. a. in Wirtschaftszweige des Bauhauptgewerbes und in solche des Ausbaugewerbes. Nach der WZ 2003 gehören zum Bauhauptgewerbe die Wirtschaftszweige „Vorbereitende Baustellenarbeiten“ und „Hoch- und Tiefbau“, während dem Ausbaugewerbe die Wirtschaftszweige „Bauinstallation“, „Sonstiges Ausbaugewerbe“ sowie „Vermietung von Baumaschinen und -geräten mit Bedienungspersonal“ zugeordnet werden. Weitere Hinweise hierzu siehe Seite 2 dieses Berichtes.

In den Betrieben der Vorbereitenden Baustellenarbeiten sowie des Hoch- und Tiefbaus (Bauhauptgewerbe) in Schleswig-Holstein waren Ende Januar 2005 20 617 Personen beschäftigt, 4,7 % weniger als Ende Dezember 2004. Auch die im Bauhauptgewerbe geleisteten Arbeitsstunden haben gegenüber dem Dezember abgenommen, und zwar um 15,6 % auf 1,3 Mill. Stunden.

Die Auftragseingänge der Betriebe mit 20 und mehr Beschäftigten waren im Januar 2005 mit 40,6 Mill. Euro um 15,6 % niedriger als im Vorjahr. Die Nachfrage nach Bauleistungen ging im Wohnungsbau um 0,1 %, im öffentlichen und Verkehrsbau um 17,5 % und im Wirtschaftsbau um 23,7 % zurück.

Zahlen über das Ausbaugewerbe können den Tabellen auf Seite 12 dieses Berichtes entnommen werden.

### 1. Vorbereitende Baustellenarbeiten, Hoch- und Tiefbau (Bauhauptgewerbe)

#### 1.1 Beschäftigte, geleistete Arbeitsstunden, Umsatz, Lohn- und Gehaltssumme alle Betriebe (hochgerechnet<sup>1</sup>) und Auftragseingang

Merkmal	Januar 2004	Dezember 2004	Januar 2005	Veränderung in % Januar 2005 gegenüber		Januar bis Februar <sup>2</sup>		
				Januar 2004	Dezember 2004	2004	2005	Veränderung in %
Beschäftigte	22 870	21 625	<b>20 617</b>	- 9,9	- 4,7	22 531	...	...
Geleistete Arbeitsstunden (1 000)	1 340	1 696	<b>1 431</b>	6,8	- 15,6	3 021	...	...
Wohnungsbau	704	857	<b>741</b>	5,3	- 13,5	1 576	...	...
gewerbl. und industrieller Bau <sup>3</sup>	333	369	<b>357</b>	7,2	- 3,3	729	...	...
öffentlicher und Verkehrsbau	303	470	<b>333</b>	9,9	- 29,1	716	...	...
Baugewerblicher Umsatz (1 000 Euro)	104 133	191 559	<b>95 564</b>	- 8,2	- 50,1	215 819	...	...
Wohnungsbau	52 287	89 561	<b>42 142</b>	- 19,4	- 52,9	114 125	...	...
gewerbl. und industrieller Bau <sup>3</sup>	27 499	50 408	<b>31 637</b>	15,0	- 37,2	50 710	...	...
öffentlicher und Verkehrsbau	24 347	51 590	<b>21 785</b>	- 10,5	- 57,8	50 984	...	...
Bruttolohnsumme (1 000 Euro)	27 996	32 658	<b>25 127</b>	- 10,2	- 23,1	54 632	...	...
Bruttogehaltssumme (1 000 Euro)	10 886	11 132	<b>10 403</b>	- 4,4	- 6,5	21 592	...	...
Auftragseingang (1 000 Euro)	48 133	60 799	<b>40 611</b>	- 15,6	- 33,2	106 913	...	...
Wohnungsbau	12 025	19 535	<b>12 007</b>	- 0,1	- 38,5	30 039	...	...
gewerbl. und industrieller Bau <sup>3</sup>	19 289	15 406	<b>14 725</b>	- 23,7	- 4,4	31 701	...	...
öffentlicher und Verkehrsbau	16 819	25 858	<b>13 879</b>	- 17,5	- 46,3	45 173	...	...

<sup>1</sup> endgültige Ergebnisse<sup>2</sup> Beschäftigte = Durchschnitt der Monate<sup>3</sup> einschl. landwirtschaftl. Bau sowie Unternehmen der Bahn und Post

**Hinweis:** Bundeszahlen veröffentlicht das Statistische Bundesamt in seiner Fachserie „Ausgewählte Zahlen für die Bauwirtschaft“.

## Hinweise

## Rechtsgrundlagen

Gesetz über die Statistik im Produzierenden Gewerbe (ProdGewStatG) in der Fassung der Bekanntmachung vom 21. März 2002 (BGBl. I S. 1181) geändert durch Artikel 2 des Gesetzes vom 26. Juli 2002 (BGBl. I S. 2867), in Verbindung mit dem Gesetz über die Statistik für Bundeszwecke (Bundesstatistikgesetz - BStatG) vom 22. Januar 1987 (BGBl. I S. 462), zuletzt geändert durch Artikel 16 des Gesetzes vom 21. August 2002 (BGBl. I S. 3322).

## Erhebungsbereich

Die Abgrenzung und Gliederung des Baugewerbes erfolgt nach der Klassifikation der Wirtschaftszweige, Ausgabe 2003 (WZ 2003).

### Vorbereitende Baustellenarbeiten, Hoch- und Tiefbau

- 45.11.1 Abbruch-, Spreng- und Enttrümmerungsgewerbe
- 45.11.2 Erdbewegungsarbeiten
- 45.11.4 Aufschließung von Lagerstätten; Auffüllen stillgelegter Lagerstätten
- 45.12.0 Test- und Suchbohrung
- 45.21.1 Hoch- und Tiefbau ohne ausgeprägten Schwerpunkt
- 45.21.2 Hochbau (ohne Fertigteilbau)
- 45.21.3 Errichtung von Fertigteilbauten aus Beton im Hochbau aus selbst hergestellten Fertigteilen
- 45.21.4 Errichtung von Fertigteilbauten aus Beton im Hochbau aus fremd bezogenen Fertigteilen
- 45.21.5 Errichtung von Fertigteilbauten aus Holz und Kunststoffen im Hochbau aus fremd bezogenen Fertigteilen
- 45.21.6 Brücken- und Tunnelbau und Ähnliches
- 45.21.7 Rohrleitungs- und Kabelleitungstiefbau
- 45.22.1 Dachdeckerei und Bauspenglerei
- 45.22.2 Abdichtung gegen Wasser und Feuchtigkeit
- 45.22.3 Zimmerei und Ingenieurholzbau
- 45.23.1 Bau von Straßen, Rollbahnen und Sportanlagen
- 45.23.2 Bau von Bahnverkehrsstrecken
- 45.24.0 Wasserbau
- 45.25.1 Brunnenbau
- 45.25.2 Schachtbau
- 45.25.3 Schornstein-, Feuerungs- und Industrieofenbau

- 45.25.4 Gerüstbau
- 45.25.5 Gebäudetrocknung
- 45.25.6 Sonstiger spezialisierter Hoch- und Tiefbau, anderweitig nicht genannt

### Bauinstallation und sonstiges Ausbaugewerbe

- 45.31.0 Elektroinstallation
- 45.32.0 Dämmung gegen Kälte, Wärme, Schall und Erschütterung
- 45.33.0 Klempnerei, Gas-, Wasser-, Heizungs- und Lüftungsinstallation
- 45.34.0 Sonstige Bauinstallation
- 45.41.0 Stuckateurgewerbe, Gipserei und Verputzerei
- 45.42.0 Bautischlerei und -schlosserei
- 45.43.1 Parkettlegerei
- 45.43.2 Fliesen-, Platten- und Mosaiklegerei
- 45.43.3 Estrichlegerei
- 45.43.4 Sonstige Fußbodenlegerei und -kleberei
- 45.43.5 Tapetenkleberei
- 45.43.6 Raumausstattung, ohne ausgeprägten Schwerpunkt
- 45.44.1 Maler- und Lackierergewerbe
- 45.44.2 Glasergewerbe
- 45.45.1 Fassadenreinigung
- 45.45.3 Ausbaugewerbe, anderweitig nicht genannt
- 45.50.1 Vermietung von Betonpumpen mit Bedienungspersonal
- 45.50.2 Vermietung von sonstigen Baumaschinen und -geräten mit Bedienungspersonal

Zum Monatsbericht im Bereich Vorbereitende Baustellenarbeiten, Hoch- und Tiefbau sowie zum Vierteljährlichen Bericht im Bereich Bauinstallation und sonstiges Baugewerbe melden schleswig-holsteinische Baubetriebe von Unternehmen des Produzierenden Gewerbes mit 20 und mehr Beschäftigten, Baubetriebe mit 20 und mehr Beschäftigten von Unternehmen außerhalb des Produzierenden Gewerbes sowie Arbeitsgemeinschaften, soweit sich ihre Tätigkeit auf inländische Baustellen bezieht. Erfasst und nachgewiesen werden örtliche Einheiten (in der Regel nicht Baustellen) mit wirtschaftlichem Schwerpunkt im Baugewerbe.

Darüber hinaus werden für den Bereich Vorbereitende Baustellenarbeiten, Hoch- und Tiefbau die erhobenen Daten der monatlich meldenden Betriebe, mit Ausnahme der Auftragseingänge und Auftragsbestände, auf Ergebnisse für alle Betriebe hochgerechnet und in den Tabellen 1.3 bis 1.5.2 dieses Berichts nachgewiesen. Grundlage für die Hochrechnung ist das Verhältnis der Ergebnisse monatlich meldender Betriebe zu den Ergebnissen aller Betriebe im Bereich Vorbereitende Baustellenarbeiten, Hoch- und Tiefbau zur Totalerhebung, Stichtag 30. Juni jeden Jahres.

## Beschäftigte

Tätige Inhaber und tätige Mitinhaber (eingeschlossen sind unbezahlt mithelfende Familienangehörige) sowie alle in einem arbeitsrechtlichen Verhältnis zum Betrieb stehenden Personen soweit sie nicht überwiegend in anderen Bereichen des Betriebes wie Handel oder Dienstleistung beschäftigt sind. Dazu zählen auch Saison- und Aushilfskräfte, Teilzeitbeschäftigte, Kurzarbeiter, Schlechtwettergeldempfänger sowie Arbeitskräfte, die von anderen Unternehmen gegen Entgelt zur Arbeitsleistung gem. dem Arbeitnehmerüberlassungsgesetz zur Verfügung gestellt wurden.

Zu den Angestellten rechnen auch Gesellschafter, Vorstandsmitglieder, Geschäftsführer und andere leitende Kräfte eines Unternehmens (GmbH und sonstige Rechtsformen), nicht jedoch die angestelltenversicherungspflichtigen Poliere, Schachtmeister und Meister.

Nachgewiesen wird in den Tabellen für den Bereich Vorbereitende Baustellenarbeiten, Hoch- und Tiefbau der Beschäftigtenstand am Monatsende, bei größeren Zeiträumen der jeweilige Durchschnitt für die betreffenden Monate.

Der Beschäftigtenstand im Bereich Bauinstallation und sonstiges Baugewerbe bezieht sich auf das Ende der Berichtsvierteljahre, bei Jahresangaben auf den Durchschnitt der Vierteljahresergebnisse.

## Lohn- und Gehaltssumme

Summe der Bruttobezüge (Bar- und Sachbezüge) einschl. der Arbeitnehmeranteile, jedoch ohne die Arbeitgeberanteile zur Sozialversicherung (Kranken-, Renten- und Arbeitslosenversicherung). Nicht eingeschlossen sind auch Beiträge zu den Sozialkassen des Baugewerbes, Winterbau-Umlage, Aufwendungen für die betriebliche Alters-, Invaliditäts- und Hinterbliebenenversorgung sowie gezahltes Vorruhestandsgeld.

Die Entgelte für Poliere, Schachtmeister und Meister werden zur Bruttolohnsumme und nicht zur Bruttogehaltssumme gerechnet.

## Geleistete Arbeitsstunden

Alle auf Baustellen, Bauhöfen und in Werkstätten im Bundesgebiet tatsächlich geleisteten Arbeitsstunden, gleichgültig ob sie von Lohnempfängern, Polieren, Schachtmeistern und Meistern, von Inhabern, Familienangehörigen, Angestellten oder Auszubildenden erbracht wurden.

Nicht einbezogen sind die für Bürotätigkeit geleisteten Arbeitsstunden.

## Umsatz (ohne Umsatzsteuer)

Die dem Finanzamt für die Umsatzsteuer zu meldenden steuerbaren (steuerpflichtigen und steuerfreien) Beträge für die im Bundesgebiet getätigten Leistungen, einschließlich Umsatz aus Nachunternehmer-

tätigkeit und der Vergabe von Teilleistungen an Nachunternehmer. Hierzu zählen auch Anzahlungen für Teilleistungen oder Vorauszahlungen vor Ausführung der entsprechenden Lieferungen oder Leistungen, die gem. § 13 Umsatzsteuergesetz zu versteuern sind.

Neben dem baugewerblichen Umsatz (Umsatz aus Bauleistungen) enthält der Gesamtumsatz sonstige Umsätze, die in der eigenen Bauleistung nicht abgerechnet wurden. Hierbei handelt es sich vorwiegend um Umsätze aus Handelsware, Umsätze aus sonstigen eigenen Erzeugnissen (Baustoffen, Betonwaren u. Ä.), Umsätze aus Lohnarbeiten für Dritte, Dienstleistungen, Vermietung und Verpachtung.

## Auftragseingang

Als Auftragseingang gilt die Summe aller im Berichtszeitraum eingegangenen und vom Betrieb fest akzeptierten Bauaufträge im Inland entsprechend der Verdingungsordnung für Bauleistungen ohne Umsatzsteuer. Anzugeben sind nur Auftragseingänge, die vom Betrieb selbst ausgeführt werden. Die an Nachunternehmer zu vergebenden Teile von Bauaufträgen bleiben somit in der eigenen Meldung des Betriebes unberücksichtigt.

## Auftragsbestand

Zum Auftragsbestand rechnet der Wert (ohne Umsatzsteuer) aller fest angenommenen, aber noch nicht ausgeführten Bauaufträge bzw. Auftragsteile im Inland am Ende des Berichtsvierteljahres, ohne an Nachunternehmer vergebene Aufträge. Bei der Ermittlung des Auftragsbestandes ist vom Wert bereits im Bau befindlicher Projekte der Teil abzusetzen, der produktionstechnisch schon fertiggestellt ist.

## Zeichen und Abkürzungen

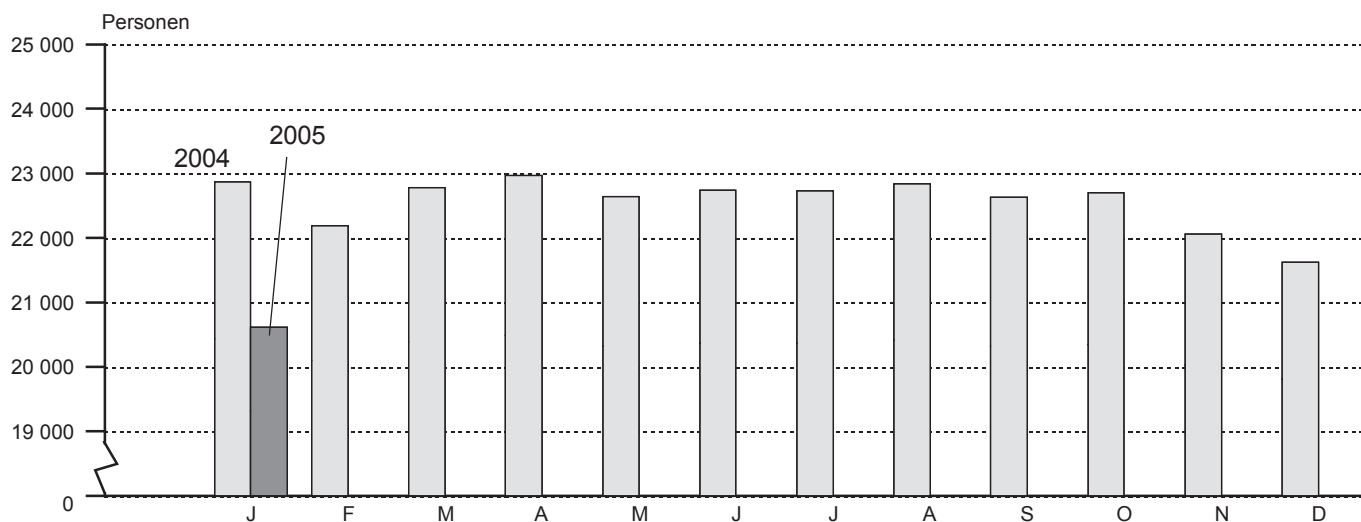
–	= nichts vorhanden
0	= Weniger als die Hälfte von 1 in der letzten besetzten Stelle, jedoch mehr als nichts
·	= Zahlenwert unbekannt oder geheim zu halten
...	= Angabe fällt später an
a. n. g.	= anderweitig nicht genannt
o. a. S.	= ohne ausgeprägten Schwerpunkt
r	= berichtigte Zahl
u. Ä.	= und Ähnliche

Abweichungen in den Summen sind auf Runden der Zahlen zurückzuführen.

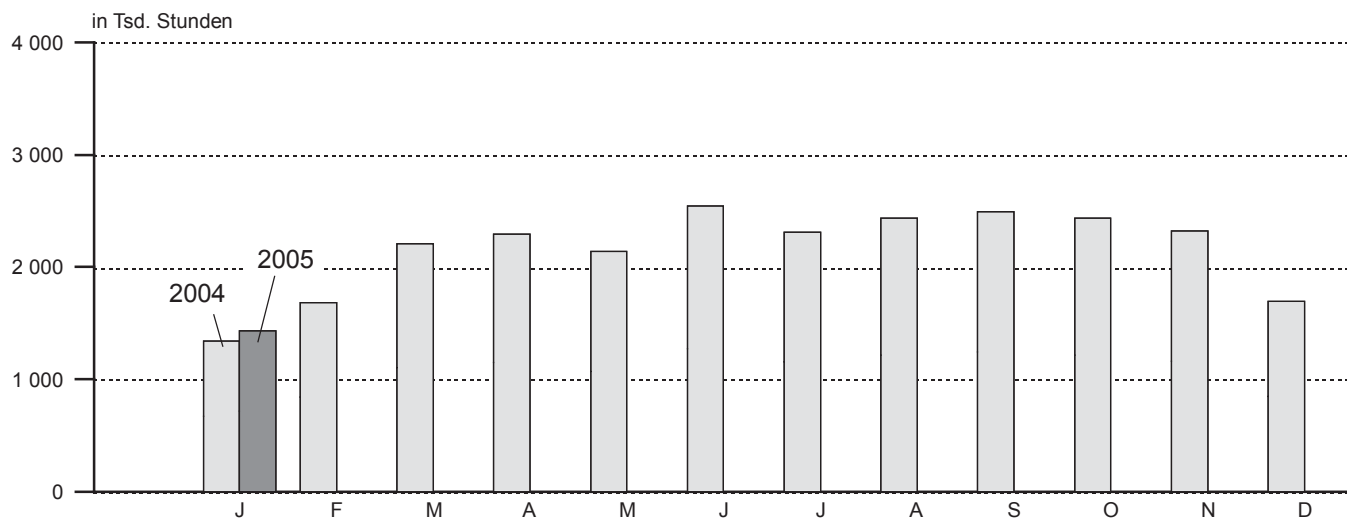
Ergebnisse der jährlich im Juni stattfindenden Totalerhebung im Bereich Vorbereitende Baustellenarbeiten, Hoch- und Tiefbau und der bei Betrieben mit 10 und mehr Beschäftigten im Bereich Bauinstallation, sonstiges Baugewerbe durchgeführten Jährlichen Erhebung werden in dem Statistischen Bericht E II 2/E III 2 - j veröffentlicht.

**Vorbereitende Baustellenarbeiten, Hoch- und Tiefbau, 2005 gegenüber 2004  
– alle Betriebe (hochgerechnet<sup>1</sup>) –**

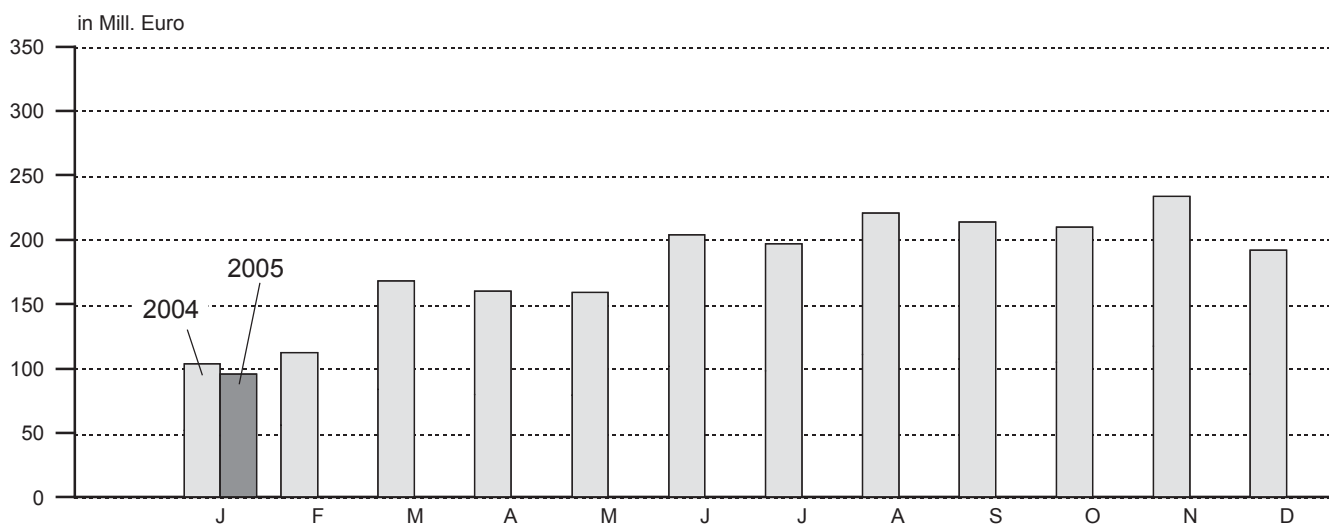
**Beschäftigte**



**Geleistete Arbeitsstunden**



**Baugewerblicher Umsatz**



300401 Sta Nord

<sup>1</sup> endgültige Ergebnisse

# Noch: 1. Vorbereitende Baustellenarbeiten, Hoch- und Tiefbau

Betriebe mit 20 und mehr Beschäftigten

## 1.2 Ergebnisse für den Monat Januar 2005 nach ausgewählten Wirtschaftszweigen

Wirtschaftszweig		Be- triebe	Beschäf- tigte	Geleistete Arbeits- stunden	Brutto- lohn- summe	Brutto- gehalt- summe	Gesamt- umsatz	Bauge- werblicher Umsatz
				1 000 Std.	1 000 Euro			
<b>45.1/ 45.2</b>	<b>Vorbereitende Baustellenarbeiten, Hoch- und Tiefbau</b>	<b>239</b>	<b>9 289</b>	<b>661</b>	<b>13 249</b>	<b>6 255</b>	<b>52 387</b>	<b>51 797</b>
45.1	Vorbereitende Baustellenarbeiten	7	174	16	262	145	3 528	3 494
45.11	Abbruch-, Spreng- und Enttrümme- rungs- gewerbe, Erdbewegungs- arbeiten	7	174	16	262	145	3 528	3 494
45.12	Test- und Suchbohrung	–	–	–	–	–	–	–
45.2	Hoch- und Tiefbau	232	9 115	645	12 987	6 110	48 858	48 302
45.21	Hochbau, Brücken- u. Tunnelbau u. Ä.	118	4 285	300	6 044	2 737	27 735	27 544
45.21.1	Hoch- und Tiefbau o. a. S.	17	1 091	77	1 645	838	8 411	8 287
45.21.2	Hochbau (ohne Fertigteilbau)	91	2 764	188	3 825	1 497	16 002	15 939
45.21.3 - 45.21.5	Fertigteilbau im Hochbau	2	.	.	.	.	.	.
45.21.6	Brücken- und Tunnelbau u. Ä.	1	.	.	.	.	.	.
45.21.7	Rohrleitungs- und Kabelleitungs- tiefbau	7	254	24	387	109	648	648
45.22	Dachdeckerei, Bauspenglerei, Abdichtungen und Zimmerei	40	.	.	.	.	.	.
45.22.1	Dachdeckerei und Bauspenglerei	19	400	32	546	163	1 948	1 944
45.22.2	Abdichtung gegen Wasser und Feuchtigkeit	1	.	.	.	.	.	.
45.22.3	Zimmerei und Ingenieurholzbau	20	615	61	1 024	187	2 759	2 759
45.23	Bau von Straßen, Bahnverkehrs- strecken, Rollbahnen und Sport- anlagen	23	1 927	106	2 664	1 816	9 643	9 326
45.23.1	Bau von Straßen, Rollbahnen und Sportanlagen	21	.	.	.	.	.	.
45.23.2	Bau von Bahnverkehrsstrecken	2	.	.	.	.	.	.
45.24	Wasserbau	2	.	.	.	.	.	.
45.25	Sonstiger spezialisierter Hoch- und Tiefbau	49	1 808	142	2 634	1 135	6 469	6 424
45.25.4	darunter Gerüstbau	6	179	16	318	101	637	637
45.25.6	Sonstiger spezialisierter Hoch- und Tiefbau, an- derweitig nicht genannt	38	1 474	116	2 100	966	5 472	5 427

# Noch: 1. Vorbereitende Baustellenarbeiten, Hoch- und Tiefbau

Alle Betriebe (hochgerechnet)

## 1.3 Beschäftigte, Lohn- und Gehaltsumme

Zeitraum		Beschäftigte					Brutto- lohnsumme	Brutto- gehalt- summe	
		insgesamt	tätige Inhaber und Mitinhaber	kaufm. und techn. Angestellte	Poliere, Meister, Facharbeiter	Fachwerker und Werker			gewerbl. Auszu- bildende
							1 000 Euro		
2004	2003 <sup>a</sup>	25 257	2 389	4 630	13 083	3 449	1 705	466 328	149 733
	2004 <sup>a</sup>	22 565	2 186	4 226	11 688	2 863	1 602	417 082	135 489
	Januar	22 870	2 272	4 358	11 709	2 903	1 628	27 996	10 886
	Februar	22 192	2 195	4 212	11 359	2 832	1 594	26 636	10 706
	März	22 784	2 281	4 307	11 804	2 801	1 591	32 664	11 137
	April	22 969	2 249	4 305	11 951	2 871	1 593	36 991	11 310
	Mai	22 636	2 168	4 242	11 793	2 859	1 574	35 115	11 279
	Juni	22 741	2 200	4 219	11 919	2 907	1 496	36 645	11 441
	Juli	22 726	2 184	4 238	11 832	2 972	1 500	37 798	12 121
	August	22 840	2 151	4 217	11 862	2 948	1 662	38 061	10 764
	September	22 635	2 103	4 190	11 791	2 924	1 627	36 992	11 039
	Oktober	22 696	2 165	4 225	11 769	2 894	1 643	36 209	10 799
November	22 061	2 096	4 116	11 403	2 790	1 656	39 317	12 875	
Dezember	21 625	2 165	4 078	11 069	2 654	1 659	32 658	11 132	
2005	Januar	20 617	2 148	4 058	10 406	2 395	1 610	25 127	10 403
	Februar								
	März								
	April								
	Mai								
	Juni								
	Juli								
	August								
	September								
	Oktober								
	November								
	Dezember								

<sup>a</sup> Beschäftigte = Durchschnitt der Monate

## 1.4 Arbeitstage, geleistete Arbeitsstunden in 1 000, Umsatz in 1 000 Euro

Zeitraum	Arbeitstage	Geleistete Arbeits- stunden insgesamt	Gesamt- umsatz	Bauge- werblicher Umsatz zusammen	Wohnungsbau		Landwirtschaftlicher Bau	
					geleistete Arbeits- stunden	bauge- werblicher Umsatz	geleistete Arbeits- stunden	bauge- werblicher Umsatz
2003	252	28 894	2 310 486	2 276 956	14 693	1 015 861	446	30 398
2004	257	25 901	2 197 660	2 173 383	13 283	1 005 140	325	25 232
2004 Januar	21	1 340	105 223	104 133	704	52 287	17	1 037
2004 Februar	20	1 681	112 748	111 686	872	61 838	24	1 626
2004 März	23	2 208	169 557	167 874	1 140	87 580	23	1 644
2004 April	20	2 291	161 825	160 433	1 191	74 779	24	1 744
2004 Mai	19	2 142	160 033	158 646	1 107	68 232	26	1 997
2004 Juni	22	2 544	206 341	203 846	1 334	99 060	32	2 486
2004 Juli	22	2 311	199 528	196 729	1 159	81 814	28	2 259
2004 August	22	2 436	223 797	220 633	1 239	94 431	38	3 128
2004 September	22	2 494	216 230	214 071	1 261	91 006	40	3 505
2004 Oktober	21	2 435	212 504	209 980	1 239	90 414	27	2 001
2004 November	22	2 323	236 328	233 793	1 180	114 138	25	1 917
2004 Dezember	23	1 696	193 546	191 559	857	89 561	21	1 888
2005 Januar	21	1 431	96 286	95 564	741	42 142	16	1 352
2005 Februar								
2005 März								
2005 April								
2005 Mai								
2005 Juni								
2005 Juli								
2005 August								
2005 September								
2005 Oktober								
2005 November								
2005 Dezember								

Endgültige Ergebnisse, ab März 2004 auf der Grundlage der Totalerhebung 2004 hochgerechnet. Die Werte für März bis September 2004 wurden ausgetauscht.



# Noch: 1. Vorbereitende Baustellenarbeiten, Hoch- und Tiefbau

Alle Betriebe (hochgerechnet)

## 1.5 Geleistete Arbeitsstunden in 1 000, baugewerblicher Umsatz in 1 000 Euro

### 1.5.1 Gewerblicher und industrieller Bau<sup>1</sup>

Zeitraum		Zusammen		Hochbau		Tiefbau	
		geleistete Arbeitsstunden	baugewerbbl. Umsatz	geleistete Arbeitsstunden	baugewerbbl. Umsatz	geleistete Arbeitsstunden	baugewerbbl. Umsatz
2003	2003	6 132	582 796	3 709	351 678	2 423	231 118
	2004	5 435	528 496	3 381	313 630	2 054	214 866
2004	Januar	316	26 462	203	15 100	113	11 362
	Februar	372	21 585	227	11 094	145	10 491
	März	486	39 859	294	17 782	192	22 077
	April	484	38 346	285	19 077	199	19 269
	Mai	439	37 964	281	21 184	158	16 780
	Juni	512	47 147	326	28 992	186	18 155
	Juli	478	50 481	287	29 448	191	21 033
	August	502	57 977	301	33 180	201	24 797
	September	513	57 597	321	35 459	192	22 138
	Oktober	492	46 000	318	31 903	174	14 097
	November	493	56 558	307	37 795	186	18 763
	Dezember	348	48 520	231	32 616	117	15 904
2005	Januar	341	30 285	227	22 037	114	8 248
	Februar						
	März						
	April						
	Mai						
	Juni						
	Juli						
	August						
	September						
	Oktober						
	November						
	Dezember						

<sup>1</sup> einschl. Unternehmen der Bahn und Post

## noch: 1.5 Geleistete Arbeitsstunden in 1 000, baugewerblicher Umsatz in 1 000 Euro

### 1.5.2 Öffentlicher und Verkehrsbau

Zeitraum		Zusammen		Hochbau		Straßenbau		sonstiger Tiefbau	
		geleistete Arbeitsstunden	baugewerbbl. Umsatz	geleistete Arbeitsstunden	baugewerbbl. Umsatz	geleistete Arbeitsstunden	baugewerbbl. Umsatz	geleistete Arbeitsstunden	baugewerbbl. Umsatz
2003	2003	7 623	647 901	1 367	109 616	3 186	315 856	3 070	222 429
	2004	6 858	614 414	1 152	96 876	2 908	298 653	2 798	218 885
2004	Januar	303	24 347	74	6 600	106	8 896	123	8 851
	Februar	413	26 637	82	5 436	151	9 070	180	12 131
	März	559	38 791	109	8 157	216	14 761	234	15 873
	April	592	45 564	89	7 421	253	21 472	250	16 671
	Mai	570	50 453	88	6 052	258	28 169	224	16 232
	Juni	666	55 152	95	7 348	305	30 695	266	17 109
	Juli	646	62 075	108	6 969	285	32 716	253	22 390
	August	657	65 097	102	8 885	292	35 890	263	20 322
	September	680	61 963	112	7 812	289	32 157	279	21 994
	Oktober	677	71 565	112	13 587	291	33 733	274	24 245
	November	625	61 180	106	9 662	265	28 458	254	23 060
	Dezember	470	51 590	75	8 947	197	22 636	198	20 007
2005	Januar	333	21 785	69	4 530	108	9 990	156	7 265
	Februar								
	März								
	April								
	Mai								
	Juni								
	Juli								
	August								
	September								
	Oktober								
	November								
	Dezember								

Endgültige Ergebnisse, ab März 2004 auf der Grundlage der Totalerhebung 2004 hochgerechnet. Die Werte für März bis September 2004 wurden ausgetauscht.

# Noch: **1. Vorbereitende Baustellenarbeiten, Hoch- und Tiefbau**

Betriebe mit 20 und mehr Beschäftigten

## **1.6 Betriebe, Beschäftigte, Lohn- und Gehaltssumme**

Zeitraum	Betriebe	Beschäftigte						Brutto-lohn-summe	Brutto-gehalt-summe	
		insgesamt	tätige In-haber und Mitinhaber	kaufm. und techn. Angestellte	Poliere, Meister, Facharb.	Fachwerker und Werker	gewerbl. Auszubildende			
								1 000 Euro		
2004	2003a	287	11 913	164	2 262	6 594	2 093	800	254 873	93 056
	2004a	252	10 351	134	2 002	5 764	1 714	737	221 681	82 411
	Januar	260	10 519	148	2 090	5 811	1 714	756	15 050	6 658
	Februar	258	10 212	143	2 020	5 637	1 672	740	14 319	6 548
	März	258	10 439	141	2 048	5 824	1 688	738	17 395	6 813
	April	257	10 552	139	2 047	5 897	1 730	739	19 699	6 919
	Mai	255	10 423	134	2 017	5 819	1 723	730	18 700	6 900
	Juni	254	10 390	136	1 983	5 830	1 746	695	19 377	6 893
	Juli	253	10 475	135	2 015	5 838	1 791	696	20 129	7 415
	August	252	10 539	133	2 005	5 853	1 777	771	20 269	6 585
	September	250	10 457	130	1 992	5 818	1 762	755	19 700	6 753
	Oktober	245	10 350	125	1 974	5 788	1 725	738	19 092	6 493
	November	240	10 059	121	1 923	5 608	1 663	744	20 731	7 741
Dezember	240	9 801	125	1 905	5 444	1 582	745	17 220	6 693	
2005	Januar	239	9 289	124	1 896	5 118	1 428	723	13 249	6 255
	Februar									
	März									
	April									
	Mai									
	Juni									
	Juli									
	August									
	September									
	Oktober									
	November									
	Dezember									

<sup>a</sup> Betriebe und Beschäftigte = Durchschnitt der Monate

## **1.7 Geleistete Arbeitsstunden in 1 000, Umsatz in 1 000 Euro**

Zeitraum	Geleistete Arbeits-stunden insgesamt	Gesamt-umsatz	Bauge-werblicher Umsatz zusammen	Wohnungsbau		Landwirtschaftlicher Bau	
				Geleistete Arbeits-stunden	bauge-werblicher Umsatz	geleistete Arbeits-stunden	bauge-werblicher Umsatz
2003	13 954	1 351 267	1 324 239	4 073	359 425	225	17 194
2004	12 266	1 244 289	1 224 323	3 664	363 947	171	14 334
2004	Januar	614	57 615	193	18 148	8	583
	Februar	784	59 968	239	21 463	11	914
	März	1 038	91 534	312	31 827	12	921
	April	1 084	92 586	326	27 175	13	977
	Mai	1 014	91 996	303	24 796	14	1 119
	Juni	1 188	114 378	357	34 150	16	1 387
	Juli	1 113	119 251	317	29 768	15	1 266
	August	1 165	131 980	339	34 317	20	1 753
	September	1 197	126 185	345	33 072	21	1 964
	Oktober	1 155	122 066	353	33 579	15	1 189
	November	1 102	129 663	336	42 390	14	1 139
	Dezember	812	107 067	244	33 262	12	1 122
2005	Januar	661	52 387	211	15 651	9	803
	Februar						
	März						
	April						
	Mai						
	Juni						
	Juli						
	August						
	September						
	Oktober						
	November						
	Dezember						



**Noch: 1. Vorbereitende Baustellenarbeiten, Hoch- und Tiefbau**  
Betriebe mit 20 und mehr Beschäftigten

**1.8 Geleistete Arbeitsstunden in 1 000, baugewerblicher Umsatz in 1 000 Euro**

**1.8.1 Gewerblicher und industrieller Bau<sup>1</sup>**

Zeitraum	Zusammen		Hochbau		Tiefbau	
	geleistete Arbeitsstunden	baugewerbbl. Umsatz	geleistete Arbeitsstunden	baugewerbbl. Umsatz	geleistete Arbeitsstunden	baugewerbbl. Umsatz
2003	3 622	408 413	1 971	224 364	1 651	184 049
2004	3 088	347 644	1 728	181 622	1 360	166 022
2004 Januar	181	18 415	107	9 642	74	8 773
Februar	215	15 259	120	7 083	95	8 176
März	279	26 078	151	9 602	128	16 476
April	279	26 080	146	11 531	133	14 549
Mai	248	23 310	144	10 698	104	12 612
Juni	294	32 236	171	17 970	123	14 266
Juli	274	34 686	147	17 831	127	16 855
August	288	39 775	154	20 117	134	19 658
September	297	38 373	169	21 499	128	16 874
Oktober	267	28 248	153	17 352	114	10 896
November	271	35 123	149	20 557	122	14 566
Dezember	195	30 061	117	17 740	78	12 321
2005 Januar	189	18 047	116	11 986	73	6 061
Februar						
März						
April						
Mai						
Juni						
Juli						
August						
September						
Oktober						
November						
Dezember						

<sup>1</sup> einschl. Unternehmen der Bahn und Post

**noch: 1.8 Geleistete Arbeitsstunden in 1 000, baugewerblicher Umsatz in 1 000 Euro**

**1.8.2 Öffentlicher und Verkehrsbau**

Zeitraum	Zusammen		Hochbau		Straßenbau		sonstiger Tiefbau	
	geleistete Arbeitsstunden	baugewerbbl. Umsatz	geleistete Arbeitsstunden	baugewerbbl. Umsatz	geleistete Arbeitsstunden	baugewerbbl. Umsatz	geleistete Arbeitsstunden	baugewerbbl. Umsatz
2003	6 034	539 207	949	82 604	2 597	278 356	2 488	178 247
2004	5 343	498 398	728	66 639	2 413	255 691	2 202	176 068
2004 Januar	232	19 566	49	4 843	85	7 764	98	6 959
Februar	319	21 452	54	3 998	121	7 916	144	9 538
März	435	31 326	69	5 667	180	12 642	186	13 017
April	466	37 211	57	5 150	211	18 389	198	13 672
Mai	449	41 632	56	4 195	215	24 125	178	13 312
Juni	521	44 518	58	4 857	253	25 911	210	13 750
Juli	507	51 232	69	4 851	237	28 019	201	18 362
August	518	53 537	66	6 134	243	30 737	209	16 666
September	534	51 003	72	5 426	241	27 540	221	18 037
Oktober	520	56 986	68	9 094	242	28 890	210	19 002
November	481	48 938	65	6 493	221	24 372	195	18 073
Dezember	361	40 997	45	5 931	164	19 386	152	15 680
2005 Januar	252	17 296	42	3 046	90	8 556	120	5 694
Februar								
März								
April								
Mai								
Juni								
Juli								
August								
September								
Oktober								
November								
Dezember								

# Noch: 1. Vorbereitende Baustellenarbeiten, Hoch- und Tiefbau

Betriebe mit 20 und mehr Beschäftigten

## 1.9 Auftragseingang und Auftragsbestand

Zeitraum	Vorbereitende Baustellen- arbeiten, Hoch- und Tiefbau insgesamt	Wohnungs- bau	Landwirt- schaft- licher Bau	Gewerblicher und industrieller Bau¹		Öffentlicher und Verkehrsbau					
				Hochbau	Tiefbau	Hochbau		Straßen- bau	sonstiger Tiefbau²		
						zusammen²	Bund, Länder u. Gemeinden, Sozialvers.				
1 000 Euro											
2004	Auftragseingang										
	2003	1 022 538	284 434	15 017	130 402	121 532	65 840	53 412	247 763	157 550	
	2004	964 085	234 712	11 625	124 455	112 475	50 888	39 122	219 778	210 135	
	Januar	48 133	12 025	820	12 983	5 486	1 361	930	5 946	9 512	
	Februar	58 780	18 014	607	7 805	4 000	4 863	3 964	10 031	13 460	
	März	112 429	21 150	1 541	13 509	24 907	2 623	2 157	31 356	17 343	
	April	70 444	18 460	697	11 183	6 599	5 627	4 726	11 320	16 558	
	Mai	85 219	21 232	1 240	10 613	6 811	4 226	3 522	17 781	23 316	
	Juni	103 870	28 594	1 027	12 899	7 223	5 370	3 103	25 857	22 900	
	Juli	88 769	19 550	663	12 827	7 206	4 258	4 008	26 715	17 550	
	August	99 193	22 395	927	12 713	12 000	5 318	4 769	23 825	22 015	
	September	100 838	20 935	763	9 474	10 599	6 030	4 139	33 242	19 795	
	Oktober	75 779	17 511	952	7 918	11 437	5 835	3 792	11 089	21 037	
	November	59 832	15 311	1 218	5 790	8 729	2 530	1 725	11 972	14 282	
	Dezember	60 799	19 535	1 170	6 741	7 478	2 847	2 287	10 644	12 367	
	2005	Januar	40 611	12 007	1 107	6 118	7 500	3 274	2 435	4 938	5 667
		Februar									
		März									
		April									
Mai											
2005	Juni										
	Juli										
	August										
	September										
	Oktober										
2005	November										
	Dezember										
	Auftragsbestand										
	2004	31. März	380 543	91 986	6 365	39 602	46 907	16 352	13 044	125 599	53 732
		30. Juni	394 215	89 793	6 015	54 456	40 343	15 539	10 623	120 629	67 440
2005		30. Sept.	422 250	186 913	2 642	67 375	25 511	18 329	12 359	65 682	55 798
		31. Dez.	313 084	74 805	2 443	53 166	28 918	16 724	11 698	90 856	46 172
		31. März									
		30. Juni									
		30. Sept.									
	31. Dez.										

<sup>1</sup> einschl. Unternehmen der Bahn und Post

<sup>2</sup> Bund, Länder und Gemeinden, Sozialversicherung sowie Organisationen ohne Erwerbszweck

Noch: **1. Vorbereitende Baustellenarbeiten, Hoch- und Tiefbau**  
Betriebe mit 20 und mehr Beschäftigten

**1.10 Ergebnisse für den Monat Januar 2005 nach Kreisen**

**1.10.1 Betriebe, Beschäftigte, geleistete Arbeitsstunden, Lohn- und Gehaltssumme**

KREISFREIE STADT Kreis	Betriebe	Beschäftigte	Geleistete Arbeitsstunden				Brutto- lohnsumme	Brutto- gehalt- summe
			insgesamt	Wohnungs- bau	gewerbl. u. industrieller Bau¹	öffentlicher und Ver- kehrsbau		
FLENSBURG	4	128	10	5	3	2	198	77
KIEL	7	346	20	3	9	8	502	199
LÜBECK	19	779	46	14	13	19	838	560
NEUMÜNSTER	11	512	36	9	3	24	701	246
Dithmarschen	16	511	30	9	10	11	591	213
Herzogtum Lauenburg	9	234	17	11	3	3	421	122
Nordfriesland	26	789	66	34	21	11	1 133	451
Ostholstein	14	710	46	12	4	30	1 192	522
Pinneberg	12	596	38	5	11	22	825	605
Plön	12	391	29	11	7	11	675	225
Rendsburg-Eckernförde	29	1 263	107	19	41	47	1 817	968
Schleswig-Flensburg	25	902	58	19	12	27	1 159	481
Segeberg	27	1 089	80	36	19	25	1 654	948
Steinburg	11	399	32	7	18	7	641	249
Stormarn	17	640	48	19	24	5	900	388
Schleswig-Holstein	239	9 289	661	211	198	252	13 249	6 255

noch: **1.10 Ergebnisse für den Monat Januar 2005 nach Kreisen**

**1.10.2 Baugewerblicher Umsatz, Auftragseingang**

KREISFREIE STADT Kreis	Baugewerblicher Umsatz				Auftragseingang			
	insgesamt	Wohnungs- bau	gewerbl. u. industrieller Bau¹	öffentlicher und Ver- kehrsbau	insgesamt	Wohnungs- bau	gewerbl. u. industrieller Bau¹	öffentlicher und Ver- kehrsbau
	1 000 Euro							
FLENSBURG	1 432	1 028	383	21	378	74	283	21
KIEL	1 470	142	694	634	1 188	226	507	455
LÜBECK	3 960	544	2 528	888	5 368	246	3 965	1 157
NEUMÜNSTER	1 856	821	520	515	513	326	25	162
Dithmarschen	2 093	380	516	1 197	1 383	227	189	967
Herzogtum Lauenburg	1 122	572	227	323	669	293	66	310
Nordfriesland	3 682	2 024	1 135	523	4 599	2 107	2 029	463
Ostholstein	3 740	1 279	526	1 935	2 321	964	760	597
Pinneberg	2 165	177	488	1 500	2 106	124	616	1 366
Plön	1 995	914	320	761	2 279	1 175	378	726
Rendsburg-Eckernförde	9 792	1 663	6 471	1 658	7 402	1 590	2 989	2 823
Schleswig-Flensburg	5 935	966	753	4 216	5 386	1 143	1 059	3 184
Segeberg	7 455	3 399	1 744	2 312	3 366	1 640	455	1 271
Steinburg	2 125	429	1 208	488	1 357	203	1 116	38
Stormarn	2 975	1 313	1 341	321	2 303	1 670	288	345
Schleswig-Holstein	51 797	15 651	18 850	17 296	40 611	12 007	14 725	13 879

<sup>1</sup> einschl. landwirtschaftl. Bau sowie Unternehmen der Bahn und Post

## 2. Bauinstallation und sonstiges Ausbaugewerbe

Betriebe mit 20 und mehr Beschäftigten

Wirtschaftszweig		Be- triebe <sup>1</sup>	Beschäf- tigte <sup>1</sup>	Geleistete Arbeits- stunden	Brutto- lohn- summe	Brutto- gehalt- summe	Gesamt- umsatz	Bauge- werblicher Umsatz
				1 000 Std.	1 000 Euro			
2004	2003 <sup>a</sup>	258	8 492	10 559	163 321	73 756	735 479	701 441
	2004 <sup>a</sup>	235	7 762	9 599	142 604	66 538	685 027	650 754
	1. Vierteljahr	237	7 754	2 311	34 318	16 062	137 561	129 726
	2. Vierteljahr	237	7 787	2 362	35 566	16 892	165 244	157 221
	3. Vierteljahr	235	7 936	2 480	35 870	16 257	172 715	165 201
	4. Vierteljahr	230	7 572	2 446	36 850	17 327	209 507	198 606
	2005							
	1. Vierteljahr							
	2. Vierteljahr							
	3. Vierteljahr							
	4. Vierteljahr							
<b>Ergebnisse für das 4. Vierteljahr 2004 nach Wirtschaftszweigen</b>								
<b>45.3-45.5</b>	<b>Bauinstallation und sonstiges Ausbaugewerbe</b>	<b>230</b>	<b>7 572</b>	<b>2 446</b>	<b>36 850</b>	<b>17 327</b>	<b>209 507</b>	<b>198 606</b>
45.3	Bauinstallation	160	5 793	1 790	26 381	14 641	171 734	162 652
45.31	Elektroinstallation	65	2 467	836	11 719	4 828	65 172	58 864
45.32	Dämmung gegen Kälte, Wärme, Schall und Erschütterung	6	140	42	757	578	7 602	7 602
45.33	Klempnerei, Gas-, Wasser-, Heizungs- und Lüftungsinstallation	81	2 889	819	11 964	8 487	88 402	85 691
45.34	Sonstige Bauinstallation	8	297	93	1 942	749	10 559	10 496
45.4	Sonstiges Ausbaugewerbe	70	1 779	657	10 468	2 686	37 773	35 954
45.41	Stuckateurgewerbe, Gipserei und Verputzerei	2	.	.	.	.	.	.
45.42	Bautischlerei und -schlosserei	5	.	.	.	.	.	.
45.43	Fußboden-, Fliesen- und Plattenlegerei, Raumausstattung	14	330	99	1 692	851	9 929	9 346
45.43.1	Parkettlegerei	—	—	—	—	—	—	—
45.43.2	Fliesen-, Platten- und Mosaiklegerei	6	.	.	.	.	.	.
45.43.3	Estrichlegerei	6	152	46	799	423	5 765	5 659
45.43.4	Sonstige Fußbodenlegerei und -kleberei	2	.	.	.	.	.	.
45.43.5	Tapetenkleberei	—	—	—	—	—	—	—
45.43.6	Raumausstattung, o. a. S.	—	—	—	—	—	—	—
45.44	Maler- und Glasergerberbe	49	1 294	501	7 943	1 589	24 659	23 425
45.44.1	Maler- und Lackierergewerbe	48	.	.	.	.	.	.
45.44.2	Glasergerberbe	1	.	.	.	.	.	.
45.45	Baugewerbe, a. n. g.	—	—	—	—	—	—	—
45.5	Vermietung von Baumaschinen und -geräten mit Bedienungs- personal	—	—	—	—	—	—	—

<sup>1</sup> am Ende des Vierteljahres

<sup>a</sup> Betriebe und Beschäftigte = Durchschnitt der Vierteljahresergebnisse