



Auskunft zu diesem Bericht unter Telefon: 0431 6895-9231/-9228 · Fax: 0431 6895-9498 · E-Mail: [michael.schaefer@statistik-nord.de](mailto:michael.schaefer@statistik-nord.de)

© Für nichtgewerbliche Zwecke sind Vervielfältigung und unentgeltliche Verbreitung – auch auszugsweise – mit Quellenangabe gestattet. Die Verbreitung – auch auszugsweise – über elektronische Systeme/Datenträger bedarf der vorherigen Zustimmung. Alle übrigen Rechte bleiben vorbehalten.

## Der Fremdenverkehr in den Gemeinden Schleswig-Holsteins 2003

### Hinweise

Die hier veröffentlichten Zahlen über den Fremdenverkehr in Schleswig-Holstein beziehen sich auf Beherbergungsstätten mit 9 und mehr Betten und auf Campingplätze.

Ergebnisse für Gemeinden mit weniger als drei Betrieben bzw. Campingplätzen unterliegen der statistischen Geheimhaltung. In den Tabellen sind die betreffenden Felder gepunktet. Die Kreissummen und die Landessummen sind in der Regel vollständig dargestellt.

### Ergebnisse

Am 1. Juli 2003 wurden in Schleswig-Holstein 4 747 geöffnete größere Beherbergungsstätten (mit über 8 Gästebetten) gezählt. Sie boten 177 177 Betten an. Damit wurden 1,6 Prozent weniger geöffnete Beherbergungsstätten statistisch erfasst als im Vorjahr. Die angebotene Bettenkapazität war um 0,5 Prozent größer als vor Jahresfrist. Weiter gab es 240 geöffnete Campingplätze im Lande.

Die Zahl der angekommenen Übernachtungsgäste in den größeren Beherbergungsstätten und auf Campingplätzen (ohne Dauercamping) lag mit 5,0 Mill. um 5,5 Prozent über dem Stand des Vorjahres. 23,3 Mill. Übernachtungen meldeten die Betriebe 2003, das waren 1,9 Prozent mehr Übernachtungen als 2002.

Gastgeber in der Hotellerie (Hotels, Hotels garnis, Gasthöfe und Pensionen) steigerten das Aufkommen an Übernachtungsgästen (+ 3,9 Prozent) und Übernachtungen (+ 3,0 Prozent). Zuwächse meldeten auch die Betreiber der Parahotellerie (+ 6,3 Prozent bei Gästen und + 0,5 Prozent bei Übernachtungen). Ihr werden Betriebsarten wie die Erholungs- und Ferienheime, Ferienzentren, Ferienhäuser und -wohnungen sowie die Jugendherbergen zugerechnet.

Auf Campingplätzen (ohne Dauercamping) kamen 507 000 Gäste an, die 2 608 000 Übernachtungen buchten. Das bedeutete einen markanten Anstieg von 16,2 Prozent bei Gästen und 12,6 Prozent bei Übernachtungen.

Vorsorge- und Reha-Kliniken wurden weniger Patienten zugewiesen. Ihr Übernachtungsaufkommen ging um 3,9 Prozent zurück. Die Ankünfte reduzierten sich um 4,9 Prozent.

Am Wachstum des Tourismusaufkommens waren nicht alle Reisegebiete gleichermaßen beteiligt. Prägend für das Gesamtergebnis ist die Situation an der Nord- und Ostsee, da an den Küsten und auf den Inseln nahezu acht von zehn Übernachtungen im Kalenderjahr gebucht werden. Während an der Nordsee ein Zuwachs bei Übernachtungen von + 2,3 Prozent errechnet wurde, verbuchten die Vermieter an der Ostsee einen geringeren Anstieg von + 0,2 Prozent. In der Holsteinischen Schweiz wurden 4,9 Prozent weniger und in den übrigen Gemeinden des Binnenlandes wurden 0,5 Prozent weniger Übernachtungen gemeldet.

Zu den Urlaubscampers, die mit ihrem Übernachtungsaufkommen monatlich erfasst werden, gesellen sich in Schleswig-Holstein noch eine Vielzahl von Dauercampers. Ihnen wird im Jahr 2003 insgesamt ein Aufkommen von 1 995 000 Ankünften und 8 983 000 Übernachtungen zugerechnet.

Hinweise .....	1
Ergebnisse für Schleswig-Holstein .....	1

## Tabellen

### Betriebe einschließlich Campingplätze

1. Beherbergungsangebot sowie Ankünfte, Übernachtungen und Aufenthaltsdauer der Gäste in Beherbergungsbetrieben einschl. Campingplätzen im Jahr 2003 nach Gemeinden und Kreisen .....	3
---------------------------------------------------------------------------------------------------------------------------------------------------------------------------------------------	---

### Beherbergungsbetriebe sowie Campingplätze

2. Ankünfte, Übernachtungen und Aufenthaltsdauer der Gäste jeweils in Beherbergungsbetrieben und auf Campingplätzen im Jahr 2003 nach Gemeinden und Kreisen .....	15
3. Ankünfte, Übernachtungen und Aufenthaltsdauer der Gäste jeweils in Beherbergungsbetrieben und auf Campingplätzen im Jahr 2003 nach Reisegebieten und Herkunftsländern .....	27

### Beherbergungsbetriebe

4. Beherbergungsbetriebe, Betten, Gäste und Übernachtungen seit 1981 .....	32
5. Beherbergungsangebot sowie Ankünfte, Übernachtungen und Aufenthaltsdauer der Gäste in Beherbergungsbetrieben im Jahr 2003 nach der Gemeindegruppe .....	33
6. Beherbergungsangebot sowie Ankünfte, Übernachtungen und Aufenthaltsdauer der Gäste in Beherbergungsbetrieben im Jahr 2003 nach Reisegebieten und Betriebsarten .....	34

### Campingplätze

7. Campingplätze und Stellplatzangebot sowie Ankünfte, Übernachtungen und Aufenthaltsdauer der Gäste auf Campingplätzen im Jahr 2003 nach der Gemeindegruppe .....	36
8. Campingplätze und Stellplatzangebot sowie Ankünfte, Übernachtungen und Aufenthaltsdauer der Gäste auf Campingplätzen im Jahr 2003 nach dem Reisegebiet .....	37
9. Campingplätze und Stellplatzangebot sowie Ankünfte, Übernachtungen und Aufenthaltsdauer der Gäste auf Campingplätzen im Jahr 2003 nach kreisfreien Städten und Kreisen .....	38

## Grafik

Entwicklung des monatlichen Übernachtungsaufkommens seit 1997 .....	39
---------------------------------------------------------------------	----

## Thematische Karten

Fremdenbetten in Beherbergungsbetrieben .....	40
Standplätze für Urlaubs- und Dauercamping .....	41
Standplätze für Urlaubscamping .....	42
Standplätze für Dauercamping .....	43

## Anhang

Katalog der Betriebsarten .....	44
Langfristige Übersicht .....	45
Gemeinden nach der Gemeindegruppe .....	49

## Zeichenerklärung

Zeichen anstelle von Zahlen bedeuten:

- nichts vorhanden
- Zahlenwert unbekannt oder geheim zuhalten
- × Aussage nicht sinnvoll

**1. Beherbergungsangebot sowie Ankünfte, Übernachtungen und Aufenthaltsdauer der Gäste  
in Beherbergungsbetrieben einschl. Campingplätzen in Schleswig-Holstein im Jahr 2003  
nach Gemeinden und Kreisen**

Gemeinde  Kreis  Land	Beherbergungsbetriebe mit 9 und mehr Betten				Camping- plätze <sup>3</sup>	Ankünfte		Übernachtungen		Durch- schnitt- liche Aufent- halts- dauer <sup>4</sup>
	Betriebe <sup>1</sup>	Verän- derung gegen- über dem Vor- jahres- monat	Betten <sup>2</sup>	Verän- derung gegen- über dem Vor- jahres- monat		ins- gesamt	Verän- derung gegen- über dem Vorjahr	ins- gesamt	Verän- derung gegen- über dem Vorjahr	
Anzahl	%	Anzahl	%	Anzahl	Anzahl	%	Anzahl	%	Tage	
Flensburg, Stadt	21	0,0	1 131	- 3,7	·	95 661	6,3	164 248	5,6	1,7
Kiel, Landeshauptstadt	40	5,3	3 294	15,8	1	·	·	·	·	·
Lübeck, Stadt	104	0,0	6 632	- 0,9	7	472 587	6,0	1 002 019	7,6	2,1
Neumünster, Stadt	12	- 7,7	876	- 2,3	·	46 491	- 2,3	101 901	- 8,2	2,2
Kreis Dithmarschen	430	1,2	11 945	- 0,7	16	223 100	- 1,4	1 268 370	- 4,0	5,7
Albersdorf	3	0,0	148	- 2,0	1	·	·	·	·	·
Bargenstedt	1	·	·	·	·	·	·	·	·	·
Bergewöhrden	1	·	·	·	·	·	·	·	·	·
Brunsbüttel, Stadt	5	0,0	167	- 3,5	1	·	·	·	·	·
Burg (Dithmarschen)	2	·	·	·	·	·	·	·	·	·
Busenwuth	1	·	·	·	·	·	·	·	·	·
Büsum	224	- 1,8	6 922	1,1	2	·	·	·	·	·
Büsumer Deichhausen	20	0,0	460	3,1	·	4 795	- 10,0	33 811	- 9,9	7,1
Delve	1	·	·	·	1	·	·	·	·	·
Elpersbüttel	2	·	·	·	·	·	·	·	·	·
Fedderingen	1	·	·	·	·	·	·	·	·	·
Frestedt	1	·	·	·	·	·	·	·	·	·
Friedrichsgabekoog	1	·	·	·	·	·	·	·	·	·
Friedrichskoog	41	10,8	941	17,6	1	·	·	·	·	·
Glüsing	1	·	·	·	·	·	·	·	·	·
Hägen	1	·	·	·	·	·	·	·	·	·
Hedwigenkoog	5	0,0	114	- 10,2	·	1 186	5,5	10 889	- 5,6	9,2
Heide, Stadt	7	0,0	365	- 12,5	·	20 716	0,8	53 822	18,4	2,6
Hellschen-Heringsand- Unterschaar	1	·	·	·	·	·	·	·	·	·
Hemmingstedt	1	·	·	·	·	·	·	·	·	·
Hennstedt	1	·	·	·	1	·	·	·	·	·
Hillgroven	1	·	·	·	·	·	·	·	·	·
Kaiser-Wilhelm-Koog	10	42,9	178	42,4	·	1 783	22,8	11 292	0,4	6,3
Karolinenkoog	1	·	·	·	·	·	·	·	·	·
Kleve	1	·	·	·	·	·	·	·	·	·
Kronprinzenkoog	6	100,0	94	84,3	·	893	86,8	7 308	71,1	8,2
Lehe	1	·	·	·	·	·	·	·	·	·
Lohe-Rickelshof	2	·	·	·	·	·	·	·	·	·
Lunden	1	·	·	·	·	·	·	·	·	·
Marne, Stadt	2	·	·	·	·	·	·	·	·	·
Meldorf, Stadt	4	0,0	86	6,2	·	4 987	14,1	7 564	19,6	1,5
Neufeld	2	·	·	·	·	·	·	·	·	·
Neufelderkoog	1	·	·	·	·	·	·	·	·	·
Norddeich	2	·	·	·	·	·	·	·	·	·
Nordermeldorf	6	0,0	99	- 4,8	1	·	·	·	·	·
Norderwöhrden	1	·	·	·	·	·	·	·	·	·
Nordhastedt	3	0,0	219	- 55,0	·	4 398	12,0	20 006	11,0	4,5
Oesterdeichstrich	2	·	·	·	·	·	·	·	·	·
Nordhastedt	3	0,0	219	- 55,0	·	4 398	12,0	20 006	11,0	4,5
Oesterdeichstrich	2	·	·	·	·	·	·	·	·	·

<sup>1</sup> im Juli geöffnete Beherbergungsbetriebe

<sup>2</sup> im Juli angebotene Betten/Schlafgelegenheiten

<sup>3</sup> im Juli geöffnete Campingplätze für Urlaubscamping

<sup>4</sup> Rechnerischer Wert Übernachtungen/Ankünfte

**Noch: 1. Beherbergungsangebot sowie Ankünfte, Übernachtungen und Aufenthaltsdauer der Gäste  
in Beherbergungsbetrieben einschl. Campingplätzen in Schleswig-Holstein im Jahr 2003  
nach Gemeinden und Kreisen**

Gemeinde  Kreis  Land	Beherbergungsbetriebe mit 9 und mehr Betten				Camping- plätze <sup>3</sup>	Ankünfte		Übernachtungen		Durch- schnitt- liche Aufent- halts- dauer <sup>4</sup>
	Betriebe <sup>1</sup>	Verän- derung gegen- über dem Vor- jahres- monat	Betten <sup>2</sup>	Verän- derung gegen- über dem Vor- jahres- monat		ins- gesamt	Verän- derung gegen- über dem Vorjahr	ins- gesamt	Verän- derung gegen- über dem Vorjahr	
Anzahl	%	Anzahl	%	Anzahl	Anzahl	%	Anzahl	%	Tage	
Oesterwurth	1	.	.	.	.	.	.	.	.	.
Ostrohe	1	.	.	.	.	.	.	.	.	.
Rehm-Flehde-Bargen	1	.	.	.	.	.	.	.	.	.
Reinsbüttel	3	0,0	48	- 14,3	.	432	- 7,9	3 334	- 11,1	7,7
Sankt Michaelisdonn	3	0,0	185	- 11,1	.	7 366	- 2,2	17 841	- 7,1	2,4
Schafstedt	2	.	.	.	1	3 509	7,4	19 049	12,4	5,4
Schalkholz	1	.	.	.	.	.	.	.	.	.
Schmedeswurth	1	.	.	.	.	.	.	.	.	.
Schülp	4	0,0	65	14,0	.	759	- 2,3	4 234	- 9,5	5,6
Süderdeich	3	- 25,0	62	- 18,4	.	570	- 28,5	4 520	- 41,5	7,9
Tellingstedt	1	.	.	.	1	.	.	.	.	.
Warwerort	5	0,0	92	- 4,2	1	.	.	.	.	.
Weddingstedt	1	.	.	.	.	.	.	.	.	.
Wennbüttel	1	.	.	.	.	.	.	.	.	.
Wesselburen, Stadt	3	0,0	44	- 15,4	.	1 010	3,1	3 406	- 14,9	3,4
Wesselburener Deichhausen	3	0,0	42	0,0	.	252	19,4	2 144	2,9	8,5
Wesselburenerkoog	5	0,0	76	10,1	1	.	.	.	.	.
Westerdeichstrich	16	0,0	403	- 9,8	4	8 233	8,1	61 606	7,1	7,5
Windbergen	2	.	.	.	.	.	.	.	.	.
Wöhrden	4	0,0	85	4,9	.	2 632	- 0,3	6 339	8,9	2,4
Wolmersdorf	1	.	.	.	.	.	.	.	.	.
Wrohm	1	.	.	.	.	.	.	.	.	.
<b>Kreis Herzogtum Lauenburg</b>	<b>95</b>	<b>0,0</b>	<b>4 075</b>	<b>- 1,7</b>	<b>13</b>	<b>174 265</b>	<b>5,8</b>	<b>581 881</b>	<b>3,5</b>	<b>3,3</b>
Aumühle	3	0,0	54	- 3,6	.	4 482	1,4	6 638	- 1,5	1,5
Bäk	3	0,0	124	0,0	.	5 139	1,3	14 472	0,8	2,8
Basedow	.	.	.	.	1	.	.	.	.	.
Behlendorf	.	.	.	.	1	.	.	.	.	.
Berkenthin	1	.	.	.	.	.	.	.	.	.
Breitenfelde	1	.	.	.	.	.	.	.	.	.
Brunstorf	1	.	.	.	.	.	.	.	.	.
Büchen					1	.	.	.	.	.
Buchholz					1	.	.	.	.	.
Einhaus	1	.	.	.	.	.	.	.	.	.
Fredeburg	1	.	.	.	.	.	.	.	.	.
Geesthacht, Stadt	8	0,0	293	14,0	1	.	.	.	.	.
Giesensdorf	1	.	.	.	.	.	.	.	.	.
Groß Grönau	1	.	.	.	.	.	.	.	.	.
Groß Sarau	1	.	.	.	.	.	.	.	.	.
Gudow	3	0,0	118	100,0	1	.	.	.	.	.
Güster	1	.	.	.	1	.	.	.	.	.
Hamfelde	1	.	.	.	.	.	.	.	.	.
Hamwarde	1	.	.	.	.	.	.	.	.	.
Harmsdorf	1	.	.	.	.	.	.	.	.	.

<sup>1</sup> im Juli geöffnete Beherbergungsbetriebe

<sup>2</sup> im Juli angebotene Betten/Schlafgelegenheiten

<sup>3</sup> im Juli geöffnete Campingplätze für Urlaubscamping

<sup>4</sup> Rechnerischer Wert Übernachtungen/Ankünfte

**Noch: 1. Beherbergungsangebot sowie Ankünfte, Übernachtungen und Aufenthaltsdauer der Gäste  
in Beherbergungsbetrieben einschl. Campingplätzen in Schleswig-Holstein im Jahr 2003  
nach Gemeinden und Kreisen**

Gemeinde  Kreis  Land	Beherbergungsbetriebe mit 9 und mehr Betten				Camping- plätze <sup>3</sup>	Ankünfte		Übernachtungen		Durch- schnitt- liche Aufent- halts- dauer <sup>4</sup>
	Betriebe <sup>1</sup>	Verän- derung gegen- über dem Vor- jahres- monat	Betten <sup>2</sup>	Verän- derung gegen- über dem Vor- jahres- monat		ins- gesamt	Verän- derung gegen- über dem Vorjahr	ins- gesamt	Verän- derung gegen- über dem Vorjahr	
Anzahl	%	Anzahl	%	Anzahl	Anzahl	%	Anzahl	%	Tage	
Kasseburg	1	.	.	.	.	.	.	.	.	.
Kittlitz	2	.	.	.	.	.	.	.	.	.
Krummesse	2	.	.	.	.	.	.	.	.	.
Kuddewörde	2	.	.	.	.	.	.	.	.	.
Lauenburg/Elbe, Stadt	6	0,0	319	- 3,6	.	20 150	- 4,4	38 349	- 6,3	1,9
Lehmrade	2	.	.	.	1	5 131	14,6	39 539	- 7,3	7,7
Lüttau	1	.	.	.	.	.	.	.	.	.
Mölln, Stadt	19	0,0	1 129	- 0,8	.	35 132	11,0	200 701	- 0,6	5,7
Müssen	1	.	.	.	.	.	.	.	.	.
Mustin	1	.	.	.	.	.	.	.	.	.
Nusse	1	.	.	.	.	.	.	.	.	.
Ratzeburg, Stadt	9	0,0	640	- 11,6	.	26 683	- 1,5	109 292	2,2	4,1
Römnitz	1	.	.	.	2	1 758	- 24,2	4 325	- 10,5	2,5
Salem	3	0,0	115	0,9	1	.	.	.	.	.
Schmilau	4	0,0	124	1,6	.	3 289	- 2,8	6 813	- 6,9	2,1
Schwarzenbek, Stadt	3	0,0	79	- 16,0	.	5 241	4,8	10 123	3,5	1,9
Seedorf	5	0,0	101	- 1,0	1	.	.	.	.	.
Wangelau	1	.	.	.	.	.	.	.	.	.
Wentorf bei Hamburg	1	.	.	.	.	.	.	.	.	.
Witzeeze	.	.	.	.	1	.	.	.	.	.
Wohltorf	1	.	.	.	.	.	.	.	.	.
<b>Kreis Nordfriesland</b>	<b>1 834</b>	<b>- 2,2</b>	<b>56 360</b>	<b>3,9</b>	<b>28</b>	<b>1 053 437</b>	<b>9,2</b>	<b>7 187 213</b>	<b>3,8</b>	<b>6,8</b>
Ahrenviölfeld	1	.	.	.	.	.	.	.	.	.
Alkersum	10	- 9,1	145	- 9,4	.	1 046	- 3,1	11 077	- 0,6	10,6
Arlewatt	1	.	.	.	.	.	.	.	.	.
Bargum	3	50,0	65	225,0	.	632	22,2	3 476	473,6	5,5
Bohmstedt	1	.	.	.	.	.	.	.	.	.
Bordelum	4	0,0	105	0,0	.	4 777	10,8	24 962	192,2	5,2
Borgsum	7	- 12,5	122	- 32,6	.	806	- 11,0	8 700	- 18,9	10,8
Bosbüll	1	.	.	.	.	.	.	.	.	.
Bredstedt, Stadt	4	- 20,0	155	9,2	.	4 612	- 15,3	10 347	- 21,3	2,2
Brekum	3	0,0	86	0,0	.	1 464	- 29,4	4 146	7,3	2,8
Dagebüll	27	- 3,6	656	- 2,4	2	.	.	.	.	.
Drage	1	.	.	.	.	.	.	.	.	.
Dunsum	3	0,0	142	- 2,7	.	1 318	- 13,8	9 282	- 20,2	7,0
Elisabeth-Sophien-Koog	.	.	.	.	1	.	.	.	.	.
Emmelsbüll-Horsbüll	5	0,0	82	2,5	.	628	11,2	6 059	5,6	9,6
Fresendelf	1	.	.	.	.	.	.	.	.	.
Friedrichstadt, Stadt	13	0,0	352	- 14,4	1	.	.	.	.	.
Friedrich-Wilhelm-Lübke- Koog	1	.	.	.	.	.	.	.	.	.
Galmsbüll	3	0,0	28	- 6,7	.	165	61,8	919	83,4	5,6
Garding, Kirchspiel	2	.	.	.	.	.	.	.	.	.
Garding, Stadt	6	0,0	124	22,8	.	1 466	7,3	7 083	7,0	4,8
Hattstedt	3	0,0	40	0,0	.	733	- 21,3	2 632	0,9	3,6
Hattstedtermarsch	3	- 25,0	89	8,5	.	7 366	53,3	13 903	18,4	1,9
Hooge	8	- 11,1	340	- 7,1	.	5 748	- 4,9	31 306	- 15,1	5,4
Hörnum (Sylt)	54	- 3,6	2 243	- 5,2	1	.	.	.	.	.

<sup>1</sup> im Juli geöffnete Beherbergungsbetriebe

<sup>2</sup> im Juli angebotene Betten/Schlafgelegenheiten

<sup>3</sup> im Juli geöffnete Campingplätze für Urlaubscamping

<sup>4</sup> Rechnerischer Wert Übernachtungen/Ankünfte

**Noch: 1. Beherbergungsangebot sowie Ankünfte, Übernachtungen und Aufenthaltsdauer der Gäste  
in Beherbergungsbetrieben einschl. Campingplätzen in Schleswig-Holstein im Jahr 2003  
nach Gemeinden und Kreisen**

Gemeinde  Kreis  Land	Beherbergungsbetriebe mit 9 und mehr Betten				Camping- plätze <sup>3</sup>	Ankünfte		Übernachtungen		Durch- schnitt- liche Aufent- halts- dauer <sup>4</sup>
	Betriebe <sup>1</sup>	Verän- derung gegen- über dem Vor- jahres- monat	Betten <sup>2</sup>	Verän- derung gegen- über dem Vor- jahres- monat		ins- gesamt	Verän- derung gegen- über dem Vorjahr	ins- gesamt	Verän- derung gegen- über dem Vorjahr	
Anzahl	%	Anzahl	%	Anzahl	Anzahl	%	Anzahl	%	Tage	
Horstedt	1	.	.	.	.	.	.	.	.	.
Husum, Stadt	22	0,0	960	1,5	1	.	.	.	.	.
Immenstedt	2	.	.	.	.	.	.	.	.	.
Kasseburg	1	.	.	.	.	.	.	.	.	.
Kampen (Sylt)	52	- 5,5	1 730	- 3,4	1	.	.	.	.	.
Karlum	1	.	.	.	.	.	.	.	.	.
Klanxbüll	2	.	.	.	.	.	.	.	.	.
Koldenbüttel	1	.	.	.	.	.	.	.	.	.
Kotzenbüll	1	.	.	.	.	.	.	.	.	.
Langeneß	10	0,0	177	5,4	.	2 345	9,8	14 935	5,8	6,4
Langenhorn	1	.	.	.	.	.	.	.	.	.
Leck	3	.	.	.	1	.	.	.	.	.
List	59	0,0	1 855	- 5,7	.	28 878	7,1	192 881	3,7	6,7
Lütjenholm	1	.	.	.	.	.	.	.	.	.
Midlum	6	- 14,3	76	- 14,6	.	868	- 3,0	8 132	1,0	9,4
Nebel	101	- 1,9	1 967	- 2,0	.	24 967	- 6,4	261 051	- 6,2	10,5
Neukirchen	5	0,0	107	0,9	.	2 232	11,3	6 475	46,0	2,9
Nieblum	58	- 6,5	1 658	- 2,0	.	10 356	35,6	92 420	0,4	8,9
Niebüll, Stadt	9	0,0	501	0,8	.	21 649	- 10,8	48 844	- 4,9	2,3
Norddorf	89	- 3,3	2 221	2,7	.	36 209	6,1	335 372	- 6,6	9,3
Norderfriedrichskoog	1	.	.	.	.	.	.	.	.	.
Nordstrand	51	- 1,9	880	1,1	2	.	.	.	.	.
Ockholm	3	0,0	51	8,5	.	509	214,2	1 160	104,6	2,3
Oevenum	8	- 11,1	140	- 4,1	.	1 971	5,6	12 527	2,6	6,4
Oldenswort	9	0,0	178	18,7	.	1 595	7,0	12 212	3,3	7,7
Oldsum	15	7,1	180	- 10,0	.	1 077	9,0	11 484	4,4	10,7
Osterhever	3	0,0	42	13,5	.	356	19,1	4 653	3,8	13,1
Pellworm	40	14,3	1 078	10,2	.	11 437	- 0,1	110 959	- 0,5	9,7
Poppenbüll	6	0,0	82	10,8	.	893	15,5	6 875	- 3,1	7,7
Rantrum	1	.	.	.	.	.	.	.	.	.
Rantum (Sylt)	55	- 5,2	2 640	- 1,3	1	.	.	.	.	.
Reußenköge	4	0,0	79	41,1	.	1 016	28,6	10 277	26,9	10,1
Risum-Lindholm	2	.	.	.	.	.	.	.	.	.
Rodenäs	3	0,0	78	18,2	.	713	15,6	4 668	14,8	6,5
Sankt Peter-Ording	231	0,4	8 942	0,1	6	150 298	- 0,1	1 220 879	- 5,2	8,1
Schobüll	4	0,0	68	19,3	1	.	.	.	.	.
Schwabstedt	1	.	.	.	.	.	.	.	.	.
Simonsberg	2	.	.	.	1	5 485	10,9	24 038	10,4	4,4
Sprakebüll	1	.	.	.	.	.	.	.	.	.
Stadum	3	50,0	34	13,3	.	503	68,2	1 343	52,1	2,7
Stedesand	1	.	.	.	.	.	.	.	.	.
Struckum	1	.	.	.	.	.	.	.	.	.
Süderende	7	0,0	152	4,8	.	2 043	9,0	14 730	7,0	7,2
Süderlügum	6	0,0	195	0,5	.	4 733	- 12,1	23 733	35,4	5,0
Südermarsch	2	.	.	.	.	.	.	.	.	.
Sylt-Ost	60	- 1,6	1 478	1,3	2	.	.	.	.	.
Tating	19	0,0	366	1,4	1	.	.	.	.	.
Tetenbüll	8	0,0	103	15,7	.	927	17,3	8 933	36,5	9,6
Tönning, Stadt	20	0,0	753	5,2	2	.	.	.	.	.
Tümlauer Koog	12	0,0	233	28,0	.	1 689	- 9,1	16 514	- 9,0	9,8

<sup>1</sup> im Juli geöffnete Beherbergungsbetriebe

<sup>2</sup> im Juli angebotene Betten/Schlafgelegenheiten

<sup>3</sup> im Juli geöffnete Campingplätze für Urlaubscamping

<sup>4</sup> Rechnerischer Wert Übernachtungen/Ankünfte

**Noch: 1. Beherbergungsangebot sowie Ankünfte, Übernachtungen und Aufenthaltsdauer der Gäste  
in Beherbergungsbetrieben einschl. Campingplätzen in Schleswig-Holstein im Jahr 2003  
nach Gemeinden und Kreisen**

Gemeinde  Kreis  Land	Beherbergungsbetriebe mit 9 und mehr Betten				Camping- plätze <sup>3</sup>	Ankünfte		Übernachtungen		Durch- schnitt- liche Aufent- halts- dauer <sup>4</sup>
	Betriebe <sup>1</sup>	Verän- derung gegen- über dem Vor- jahres- monat	Betten <sup>2</sup>	Verän- derung gegen- über dem Vor- jahres- monat		ins- gesamt	Verän- derung gegen- über dem Vorjahr	ins- gesamt	Verän- derung gegen- über dem Vorjahr	
Uelvesbüll	2	.	.	.	.	.	.	.	.	.
Utersum	31	3,3	763	1,5	.	8 674	- 1,8	120 393	- 4,1	13,9
Vollerwiek	9	0,0	139	21,9	.	1 936	15,8	17 982	10,0	9,3
Welt	9	- 18,2	154	- 14,0	.	1 829	- 5,8	10 403	3,9	5,7
Wenningstedt-Braderup (Sylt)	109	9,0	2 858	7,5	1	.	.	.	.	.
Westerhever	4	0,0	74	4,2	.	1 661	9,2	10 409	8,5	6,3
Westerland, Stadt	286	- 6,8	11 359	24,0	1	.	.	.	.	.
Witsum	1	.	.	.	.	.	.	.	.	.
Wittbek	1	.	.	.	.	.	.	.	.	.
Wittdün	50	- 3,8	1 763	4,4	2	.	.	.	.	.
Witzwort	3	50,0	43	53,6	.	235	- 60,7	2 139	5,3	9,1
Wobbenbüll	2	.	.	.	.	.	.	.	.	.
Wrixum	12	0,0	243	- 9,3	.	2 856	- 1,6	22 133	- 4,9	7,7
Wyk auf Föhr, Stadt	147	- 4,5	4 562	- 3,3	.	58 736	- 10,0	595 975	- 5,5	10,1
<b>Kreis Ostholstein</b>	<b>1 180</b>	<b>- 2,2</b>	<b>50 607</b>	<b>- 1,3</b>	<b>70</b>	<b>1 190 121</b>	<b>3,1</b>	<b>6 964 956</b>	<b>1,0</b>	<b>5,9</b>
Ahrensbök	3	0,0	47	0,0	.	1 024	200,3	2 327	354,5	2,3
Bad Schwartau, Stadt	8	0,0	415	1,7	.	12 666	- 5,0	101 384	- 0,9	8,0
Beschendorf	3	0,0	48	- 7,7	.	452	14,7	1 914	- 9,2	4,2
Bosau	14	0,0	496	- 5,3	1	.	.	.	.	.
Dahme	110	1,9	3 177	1,1	2	.	.	.	.	.
Eutin, Stadt	25	- 3,8	1 003	- 3,9	1	.	.	.	.	.
Fehmarn, Stadt	240	- 0,4	10 016	3,1	18	276 484	3,0	1 892 307	0,7	6,8
Göhl	1	.	.	.	.	.	.	.	.	.
Gremersdorf	7	- 12,5	246	15,0	1	.	.	.	.	.
Grömitz	178	- 7,8	7 661	- 7,8	9	122 873	- 3,1	875 032	- 0,4	7,1
Großenbrode	29	0,0	1 287	- 0,6	1	.	.	.	.	.
Grube	4	- 20,0	75	19,0	2	.	.	.	.	.
Harmsdorf	2	.	.	.	.	.	.	.	.	.
Heiligenhafen, Stadt	26	- 3,7	911	- 4,3	.	.	.	76 254	- 1,1	4,9
Heringsdorf	9	0,0	359	- 24,1	4	4 575	6,9	20 123	3,5	4,4
Kasseedorf	3	0,0	57	- 8,1	.	575	71,6	2 712	46,2	4,7
Kellenhusen (Ostsee)	100	- 2,0	2 884	- 0,8	1	.	.	.	.	.
Malente	61	3,4	2 673	- 12,9	1	.	.	.	.	.
Manhagen	3	0,0	59	22,9	.	617	37,7	4 023	26,2	6,5
Neukirchen	9	0,0	213	10,4	5	9 926	31,6	60 874	20,6	6,1
Neustadt in Holstein, Stadt	31	0,0	1 150	- 19,4	9	37 775	- 3,4	202 067	3,5	5,3
Oldenburg in Holstein, Stadt	4	0,0	187	- 1,6	.	12 683	7,8	20 856	6,4	1,6
Ratekau	19	5,6	1 020	2,2	.	12 497	7,9	75 304	4,9	6,0
Riepsdorf	2	.	.	.	.	.	.	.	.	.
Scharbeutz	104	- 2,8	4 221	7,5	8	63 626	- 0,1	360 932	0,9	5,7
Schashagen	13	0,0	423	- 8,6	3	10 635	1,3	61 626	6,6	5,8
Schönwalde am Bungsberg	10	11,1	375	- 15,2	.	4 714	- 31,0	29 933	- 17,6	6,3
Sierksdorf	18	0,0	350	- 1,7	2	.	.	.	.	.
Stockelsdorf	3	0,0	255	- 11,8	.	21 137	- 6,7	37 866	- 10,8	1,8
Süsel	7	0,0	164	- 4,1	1	.	.	.	.	.
Timmendorfer Strand	132	- 4,3	6 685	- 1,3	.	202 026	6,3	926 492	- 0,6	4,6
Wangels	2	.	.	.	1	.	.	.	.	.

<sup>1</sup> im Juli geöffnete Beherbergungsbetriebe

<sup>2</sup> im Juli angebotene Betten/Schlafmöglichkeiten

<sup>3</sup> im Juli geöffnete Campingplätze für Urlaubscamping

<sup>4</sup> Rechnerischer Wert Übernachtungen/Ankünfte

**Noch: 1. Beherbergungsangebot sowie Ankünfte, Übernachtungen und Aufenthaltsdauer der Gäste  
in Beherbergungsbetrieben einschl. Campingplätzen in Schleswig-Holstein im Jahr 2003  
nach Gemeinden und Kreisen**

Gemeinde  Kreis  Land	Beherbergungsbetriebe mit 9 und mehr Betten				Camping- plätze <sup>3</sup>	Ankünfte		Übernachtungen		Durch- schnitt- liche Aufent- halts- dauer <sup>4</sup>
	Betriebe <sup>1</sup>	Verän- derung gegen- über dem Vor- jahres- monat	Betten <sup>2</sup>	Verän- derung gegen- über dem Vor- jahres- monat		ins- gesamt	Verän- derung gegen- über dem Vorjahr	ins- gesamt	Verän- derung gegen- über dem Vorjahr	
Anzahl	%	Anzahl	%	Anzahl	Anzahl	%	Anzahl	%	Tage	
Kreis Pinneberg	98	0,0	3 738	- 9,3	1	.	.	.	.	.
Appen	1	.	.	.	.	.	.	.	.	.
Barmstedt, Stadt	3	0,0	61	13,0	.	2 377	- 13,3	4 149	- 27,4	1,7
Bilsen	2	.	.	.	.	.	.	.	.	.
Bokel	1	.	.	.	.	.	.	.	.	.
Bokholt-Hanreder	1	.	.	.	.	.	.	.	.	.
Brande-Hörnerkirchen	1	.	.	.	.	.	.	.	.	.
Elmshorn, Stadt	4	- 20,0	332	- 7,5	.	20 640	- 4,0	39 074	- 5,5	1,9
Haselau	1	.	.	.	.	.	.	.	.	.
Haseldorf	1	.	.	.	.	.	.	.	.	.
Heist	2	.	.	.	.	.	.	.	.	.
Helgoland	51	2,0	1 572	- 5,9	1	.	.	.	.	.
Hemdingen	1	.	.	.	.	.	.	.	.	.
Klein Nordende	1	.	.	.	.	.	.	.	.	.
Pinneberg, Stadt	4	0,0	219	0,5	.	14 724	- 1,1	25 611	- 7,6	1,7
Quickborn, Stadt	5	0,0	344	5,2	.	20 183	14,0	35 248	6,4	1,7
Rellingen	3	0,0	210	4,0	.	17 834	- 3,5	32 020	- 4,2	1,8
Schenefeld, Stadt	1	.	.	.	.	.	.	.	.	.
Tangstedt	1	.	.	.	.	.	.	.	.	.
Tornesch, Stadt	2	.	.	.	.	.	.	.	.	.
Uetersen, Stadt	6	0,0	131	- 9,7	.	10 064	- 5,0	17 995	- 8,4	1,8
Wedel, Stadt	6	0,0	384	- 34,7	.	21 617	- 2,9	52 081	- 3,7	2,4
Kreis Plön	258	2,4	9 306	- 4,0	37	255 829	7,7	1 208 384	4,5	4,7
Ascheberg (Holstein)	5	66,7	275	129,2	2	.	.	.	.	.
Barsbek	2	.	.	.	.	.	.	.	.	.
Behrendorf (Ostsee)	15	7,1	624	- 6,0	3	5 433	46,5	40 253	7,4	7,4
Belau	1	.	.	.	1	.	.	.	.	.
Blekendorf	15	- 6,3	345	12,7	4	5 735	33,7	35 503	- 16,4	6,2
Bösdorf	9	0,0	509	4,3	2	.	.	.	.	.
Bothkamp	1	.	.	.	.	.	.	.	.	.
Brodersdorf	1	.	.	.	.	.	.	.	.	.
Dannau	1	.	.	.	.	.	.	.	.	.
Dersau	7	0,0	281	8,5	1	.	.	.	.	.
Dobersdorf	.	.	.	.	1	.	.	.	.	.
Fahren	1	.	.	.	.	.	.	.	.	.
Giekau	2	.	.	.	.	.	.	.	.	.
Grebin	3	0,0	45	- 29,7	.	976	125,4	3 756	29,1	3,8
Großharrie	1	.	.	.	.	.	.	.	.	.
Heikendorf	4	.	.	.	1	.	.	.	.	.
Högsdorf	1	.	.	.	.	.	.	.	.	.
Hohenfelde	7	0,0	158	- 38,5	4	3 108	37,9	19 591	11,1	6,3
Hohwacht (Ostsee)	54	- 1,8	1 380	- 9,9	.	29 370	20,1	140 965	2,9	4,8
Klausdorf	1	.	.	.	.	.	.	.	.	.
Krokau	2	.	.	.	.	.	.	.	.	.
Krummbek	1	.	.	.	.	.	.	.	.	.
Laboe	19	- 5,0	896	- 2,7	.	17 574	- 3,4	108 201	- 3,7	6,2
Lammershagen	.	.	.	.	1	.	.	.	.	.
Lebrade	1	.	.	.	.	.	.	.	.	.
Lehmkuhlen	2	.	.	.	.	.	.	.	.	.
Lütjenburg, Stadt	3	0,0	135	13,4	.	4 022	- 7,4	10 057	3,7	2,5
Nehmten	2	.	.	.	2	706	102,9	2 537	49,9	3,6

<sup>1</sup> im Juli geöffnete Beherbergungsbetriebe

<sup>2</sup> im Juli angebotene Betten/Schlafgelegenheiten

<sup>3</sup> im Juli geöffnete Campingplätze für Urlaubscamping

<sup>4</sup> Rechnerischer Wert Übernachtungen/Ankünfte



**Noch: 1. Beherbergungsangebot sowie Ankünfte, Übernachtungen und Aufenthaltsdauer der Gäste  
in Beherbergungsbetrieben einschl. Campingplätzen in Schleswig-Holstein im Jahr 2003  
nach Gemeinden und Kreisen**

Gemeinde  Kreis  Land	Beherbergungsbetriebe mit 9 und mehr Betten				Camping- plätze <sup>3</sup>	Ankünfte		Übernachtungen		Durch- schnitt- liche Aufent- halts- dauer <sup>4</sup>
	Betriebe <sup>1</sup>	Verän- derung gegen- über dem Vor- jahres- monat	Betten <sup>2</sup>	Verän- derung gegen- über dem Vor- jahres- monat		ins- gesamt	Verän- derung gegen- über dem Vorjahr	ins- gesamt	Verän- derung gegen- über dem Vorjahr	
Anzahl	%	Anzahl	%	Anzahl	Anzahl	%	Anzahl	%	Tage	
Panker	3	0,0	61	79,4	1	.	.	.	.	.
Plön, Stadt	18	- 14,3	998	- 4,9	1	.	.	.	.	.
Postfeld	1	.	.	.	.	.	.	.	.	.
Prasdorf	3	0,0	61	32,6	.	652	24,2	6 297	10,1	9,7
Preetz, Stadt	1	.	.	.	1	.	.	.	.	.
Probsteierhagen	3	0,0	92	43,8	.	694	34,8	6 129	- 6,9	8,8
Raisdorf	1	.	.	.	.	.	.	.	.	.
Rathjensdorf	1	.	.	.	.	.	.	.	.	.
Ruhwinkel	3	0,0	43	16,2	.	1 260	- 12,1	4 468	1,6	3,5
Schellhorn	1	.	.	.	.	.	.	.	.	.
Schillsdorf	1	.	.	.	.	.	.	.	.	.
Schönberg (Holstein)	35	12,9	1 890	- 13,1	4	46 290	8,3	272 490	11,8	5,9
Schönkirchen	1	.	.	.	.	.	.	.	.	.
Schwartbuck	1	.	.	.	.	.	.	.	.	.
Selent	2	.	.	.	.	.	.	.	.	.
Stakendorf	4	33,3	38	15,2	1	.	.	.	.	.
Stein	5	150,0	212	20,5	3	15 822	24,9	72 306	22,0	4,6
Stolpe	1	.	.	.	.	.	.	.	.	.
Wahlstorf	.	.	.	.	1	.	.	.	.	.
Wankendorf	1	.	.	.	.	.	.	.	.	.
Warnau	1	.	.	.	.	.	.	.	.	.
Wendtorf	3	0,0	122	5,2	2	.	.	.	.	.
Wisch	6	0,0	205	19,2	1	.	.	.	.	.
<b>Kreis Rendsburg- Eckernförde</b>	<b>211</b>	<b>- 3,2</b>	<b>11 306</b>	<b>- 0,3</b>	<b>25</b>	<b>368 992</b>	<b>16,8</b>	<b>1 732 384</b>	<b>0,4</b>	<b>4,7</b>
Achterwehr	2	.	.	.	.	.	.	.	.	.
Ahlefeld	1	.	.	.	.	.	.	.	.	.
Alt Duvenstedt	2	.	.	.	.	.	.	.	.	.
Altenholz	2	.	.	.	.	.	.	.	.	.
Ascheffel	1	.	.	.	.	.	.	.	.	.
Aukrug	4	0,0	261	0,0	.	4 415	6,6	78 791	- 2,4	17,8
Barkelsby	2	.	.	.	2	4 350	23,7	16 745	131,0	3,8
Beldorf	2	.	.	.	.	.	.	.	.	.
Beringstedt	1	.	.	.	.	.	.	.	.	.
Bistensee	4	0,0	104	5,1	-1	.	.	.	.	.
Bönnhusen	1	.	.	.	.	.	.	.	.	.
Bordesholm	1	.	.	.	.	.	.	.	.	.
Borgdorf-Seedorf	1	.	.	.	-1	.	.	.	.	.
Bornholt	1	.	.	.	.	.	.	.	.	.
Brekendorf	2	.	.	.	.	.	.	.	.	.
Brodersby	-16	- 11,1	893	- 3,1	-1	.	.	.	.	.
Büdelndorf, Stadt	2	.	.	.	.	.	.	.	.	.
Bünsdorf	2	.	.	.	.	.	.	.	.	.
Damp	4	.	.	.	-2	.	.	.	.	.
Dätgen	1	.	.	.	.	.	.	.	.	.

<sup>1</sup> im Juli geöffnete Beherbergungsbetriebe

<sup>2</sup> im Juli angebotene Betten/Schlafmöglichkeiten

<sup>3</sup> im Juli geöffnete Campingplätze für Urlaubscamping

<sup>4</sup> Rechnerischer Wert Übernachtungen/Ankünfte

**Noch: 1. Beherbergungsangebot sowie Ankünfte, Übernachtungen und Aufenthaltsdauer der Gäste  
in Beherbergungsbetrieben einschl. Campingplätzen in Schleswig-Holstein im Jahr 2003  
nach Gemeinden und Kreisen**

Gemeinde  Kreis  Land	Beherbergungsbetriebe mit 9 und mehr Betten				Camping- plätze <sup>3</sup>	Ankünfte		Übernachtungen		Durch- schnitt- liche Aufent- halts- dauer <sup>4</sup>
	Betriebe <sup>1</sup>	Verän- derung gegen- über dem Vor- jahres- monat	Betten <sup>2</sup>	Verän- derung gegen- über dem Vor- jahres- monat		ins- gesamt	Verän- derung gegen- über dem Vorjahr	ins- gesamt	Verän- derung gegen- über dem Vorjahr	
Anzahl	%	Anzahl	%	Anzahl	Anzahl	%	Anzahl	%	Tage	
Dörphof	6	0,0	141	3,7	-1	.	.	.	.	.
Eckernförde, Stadt	16	- 5,9	678	- 3,7	.	29 685	- 7,8	74 604	- 7,6	2,5
Elsdorf-Westermühlen	1	.	.	.	.	.	.	.	.	.
Felm	1	.	.	.	.	.	.	.	.	.
Fleckeby	1	.	.	.	.	.	.	.	.	.
Flintbek	2	.	.	.	.	.	.	.	.	.
Fockbek	2	.	.	.	.	.	.	.	.	.
Gammelby	1	.	.	.	.	.	.	.	.	.
Gettorf	1	.	.	.	.	.	.	.	.	.
Gnutz	1	.	.	.	.	.	.	.	.	.
Goosefeld	3	0,0	82	17,1	.	73,1	22,7	3 861	7,9	5,3
Grevenkrug	1	.	.	.	.	.	.	.	.	.
Groß Buchwald	1	.	.	.	.	.	.	.	.	.
Groß Wittensee	4	0,0	275	4,6	1	.	.	.	.	.
Güby	2	.	.	.	.	.	.	.	.	.
Hamdorf	2	.	.	.	.	.	.	.	.	.
Hanerau-Hademarschen	2	.	.	.	.	.	.	.	.	.
Haßmoor	2	.	.	.	.	.	.	.	.	.
Heinkenborstel	1	.	.	.	.	.	.	.	.	.
Hohenwestedt	3	0,0	130	- 4,4	.	2 656	- 1,4	7 715	- 11,2	2,9
Hohn	1	.	.	.	.	.	.	.	.	.
Holtsee	1	.	.	.	.	.	.	.	.	.
Holzdorf	5	0,0	56	- 16,4	.	912	- 2,5	4 255	- 8,1	4,7
Hummelfeld	1	.	.	.	.	.	.	.	.	.
Jevenstedt	3	0,0	65	18,2	.	1 016	- 13,3	3 682	13,6	3,6
Karby	2	.	.	.	.	.	.	.	.	.
Klein Wittensee	5	0,0	77	0,0	.	859	- 2,9	4 110	9,7	4,8
Kosel	4	0,0	197	- 14,3	-2	.	.	.	.	.
Kronshagen	2	.	.	.	.	.	.	.	.	.
Langwedel	2	.	.	.	-1	9 386	5,2	36 498	11,3	3,9
Loop	1	.	.	.	.	.	.	.	.	.
Lütjenwestedt	1	.	.	.	.	.	.	.	.	.
Meezen	1	.	.	.	.	.	.	.	.	.
Molfsee	2	.	.	.	.	.	.	.	.	.
Mörel	1	.	.	.	.	.	.	.	.	.
Mühbrook	2	.	.	.	.	.	.	.	.	.
Neudorf-Bornstein	1	.	.	.	.	.	.	.	.	.
Noer	3	0,0	171	- 36,0	.	7 813	- 19,7	20 769	6,4	2,7
Nortorf, Stadt	2	.	.	.	.	.	.	.	.	.
Osdorf	1	.	.	.	.	.	.	.	.	.
Ostenfeld (Rendsburg)	1	.	.	.	.	.	.	.	.	.
Osterby	1	.	.	.	.	.	.	.	.	.
Owschlag	2	.	.	.	.	.	.	.	.	.
Padenstedt	2	.	.	.	-1	2 422	9,2	14 362	2,4	5,9
Rendsburg, Stadt	11	- 8,3	476	- 3,8	.	25 049	- 0,1	50 922	- 5,4	2,0
Rieseby	1	.	.	.	.	.	.	.	.	.
Schacht-Audorf	2	.	.	.	.	.	.	.	.	.
Schinkel	1	.	.	.	.	.	.	.	.	.
Schmalstede	1	.	.	.	.	.	.	.	.	.
Schülps b. Nortorf	1	.	.	.	.	.	.	.	.	.

<sup>1</sup> im Juli geöffnete Beherbergungsbetriebe

<sup>2</sup> im Juli angebotene Betten/Schlafgelegenheiten

<sup>3</sup> im Juli geöffnete Campingplätze für Urlaubscamping

<sup>4</sup> Rechnerischer Wert Übernachtungen/Ankünfte

**Noch: 1. Beherbergungsangebot sowie Ankünfte, Übernachtungen und Aufenthaltsdauer der Gäste  
in Beherbergungsbetrieben einschl. Campingplätzen in Schleswig-Holstein im Jahr 2003  
nach Gemeinden und Kreisen**

Gemeinde  Kreis  Land	Beherbergungsbetriebe mit 9 und mehr Betten				Camping- plätze <sup>3</sup>	Ankünfte		Übernachtungen		Durch- schnitt- liche Aufent- halts- dauer <sup>4</sup>
	Betriebe <sup>1</sup>	Verän- derung gegen- über dem Vor- jahres- monat	Betten <sup>2</sup>	Verän- derung gegen- über dem Vor- jahres- monat		ins- gesamt	Verän- derung gegen- über dem Vorjahr	ins- gesamt	Verän- derung gegen- über dem Vorjahr	
Schwedeneck	5	0,0	397	31,9	3	6 246	2,6	64 870	1,1	10,4
Sehestedt	3	0,0	90	0,0	·	2 603	30,2	3 950	44,8	1,5
Steenfeld	2	·	·	·	·	·	·	·	·	·
Strande	5	0,0	165	4,4	·	8 518	1,5	19 445	2,3	2,3
Tackesdorf	1	·	·	·	·	·	·	·	·	·
Todenbüttel	1	·	·	·	·	·	·	·	·	·
Waabs	19	- 9,5	349	0,0	7	25 345	14,5	161 243	10,5	6,4
Warder	1	·	·	·	·	·	·	·	·	·
Westensee	2	·	·	·	1	8 324	0,7	19 441	- 7,0	2,3
Westerrönfeld	1	·	·	·	·	·	·	·	·	·
Winnemark	2	·	·	·	1	737	38,3	2 797	20,1	3,8
<b>Kreis Schleswig- Flensburg</b>	<b>308</b>	<b>- 1,9</b>	<b>10 239</b>	<b>1,2</b>	<b>26</b>	<b>315 615</b>	<b>3,2</b>	<b>1 074 014</b>	<b>0,1</b>	<b>3,4</b>
Ahneby	2	·	·	·	·	·	·	·	·	·
Arnis, Stadt	1	·	·	·	·	·	·	·	·	·
Bergenhäuser	1	·	·	·	·	·	·	·	·	·
Böklund	1	·	·	·	·	·	·	·	·	·
Boren	5	0,0	87	- 8,4	1	·	·	·	·	·
Borgwedel	1	·	·	·	·	·	·	·	·	·
Börm	2	·	·	·	·	·	·	·	·	·
Brodersby	2	·	·	·	1	217	- 26,9	1 081	- 16,9	5,0
Busdorf	·	·	·	·	1	·	·	·	·	·
Dannewerk	1	·	·	·	·	·	·	·	·	·
Dollerup	1	·	·	·	·	·	·	·	·	·
Eggebek	2	·	·	·	·	·	·	·	·	·
Ekenis	2	·	·	·	·	·	·	·	·	·
Erfde	1	·	·	·	1	·	·	·	·	·
Esgrus	4	0,0	59	0,0	·	657	- 3,8	4 517	9,2	6,9
Fahrdorf	1	·	·	·	·	·	·	·	·	·
Gelting	10	- 9,1	198	- 10,8	1	·	·	·	·	·
Glücksburg (Ostsee), Stadt	28	- 3,4	1 548	- 5,6	2	·	·	·	·	·
Goltoft	2	·	·	·	1	916	10,4	4 589	4,2	5,0
Grödersby	2	·	·	·	·	·	·	·	·	·
Großenwiehe	1	·	·	·	·	·	·	·	·	·
Grundhof	2	·	·	·	·	·	·	·	·	·
Handewitt	1	·	·	·	·	·	·	·	·	·
Harrislee	8	14,3	591	3,0	·	28 908	0,2	76 159	1,5	2,6
Hasselberg	13	- 7,1	403	7,2	3	9 404	33,6	65 223	1,9	6,9
Havetoft	1	·	·	·	·	·	·	·	·	·
Havetoftloft	2	·	·	·	·	·	·	·	·	·
Hörup	1	·	·	·	·	·	·	·	·	·
Jagel	1	·	·	·	·	·	·	·	·	·
Jarplund-Weding	3	0,0	42	2,4	1	·	·	·	·	·
Jerrishoe	1	·	·	·	·	·	·	·	·	·
Jübek	1	·	·	·	·	·	·	·	·	·
Kappeln, Stadt	43	0,0	914	0,9	1	·	·	·	·	·
Kiesby	1	·	·	·	·	·	·	·	·	·
Kronsgaard	13	8,3	725	27,6	·	10 991	7,7	84 528	7,4	7,7
Kropp	1	·	·	·	·	·	·	·	·	·

<sup>1</sup> im Juli geöffnete Beherbergungsbetriebe

<sup>2</sup> im Juli angebotene Betten/Schlafmöglichkeiten

<sup>3</sup> im Juli geöffnete Campingplätze für Urlaubscamping

<sup>4</sup> Rechnerischer Wert Übernachtungen/Ankünfte

**Noch: 1. Beherbergungsangebot sowie Ankünfte, Übernachtungen und Aufenthaltsdauer der Gäste  
in Beherbergungsbetrieben einschl. Campingplätzen in Schleswig-Holstein im Jahr 2003  
nach Gemeinden und Kreisen**

Gemeinde  Kreis  Land	Beherbergungsbetriebe mit 9 und mehr Betten				Camping- plätze <sup>3</sup>	Ankünfte		Übernachtungen		Durch- schnitt- liche Aufent- halts- dauer <sup>4</sup>
	Betriebe <sup>1</sup>	Verän- derung gegen- über dem Vor- jahres- monat	Betten <sup>2</sup>	Verän- derung gegen- über dem Vor- jahres- monat		ins- gesamt	Verän- derung gegen- über dem Vorjahr	ins- gesamt	Verän- derung gegen- über dem Vorjahr	
Anzahl	%	Anzahl	%	Anzahl	Anzahl	%	Anzahl	%	Tage	
Langballig	5	0,0	103	6,2	1	.	.	.	.	.
Langstedt	1	.	.	.	.	.	.	.	.	.
Lürschau	1	.	.	.	.	.	.	.	.	.
Maasholm	17	- 5,6	292	- 13,9	.	3 206	1,1	19 721	9,8	6,2
Meyn	1	.	.	.	.	.	.	.	.	.
Mohrkirch	1	.	.	.	.	.	.	.	.	.
Munkbrarup	1	.	.	.	1	.	.	.	.	.
Nieby	5	0,0	63	- 6,0	.	341	- 1,4	3 505	- 63,2	10,3
Niesgrau	3	0,0	40	- 25,9	.	527	- 5,0	1 986	- 20,6	3,8
Norderstapel	1	.	.	.	.	.	.	.	.	.
Nottfeld	1	.	.	.	.	.	.	.	.	.
Oersberg	1	.	.	.	.	.	.	.	.	.
Oeversee	2	.	.	.	.	.	.	.	.	.
Pommerby	6	0,0	137	24,5	2	.	.	.	.	.
Quern	5	0,0	252	- 1,2	1	.	.	.	.	.
Rabenholz	1	.	.	.	.	.	.	.	.	.
Rabenkirchen-Faulück	3	0,0	51	13,3	1	.	.	.	.	.
Ringsberg	1	.	.	.	.	.	.	.	.	.
Sankelmark	1	.	.	.	1	.	.	.	.	.
Satrup	1	.	.	.	.	.	.	.	.	.
Schaalby	2	.	.	.	.	.	.	.	.	.
Schafflund	1	.	.	.	.	.	.	.	.	.
Scheggerott	1	.	.	.	.	.	.	.	.	.
Schleswig, Stadt	14	0,0	732	- 7,7	.	44 293	1,1	89 457	- 3,1	2,0
Schnarup-Thumby	1	.	.	.	.	.	.	.	.	.
Schuby	1	.	.	.	.	.	.	.	.	.
Sieverstedt	.	.	.	.	1	.	.	.	.	.
Silberstedt	3	0,0	82	- 18,8	.	3 958	- 5,2	7 859	4,1	2,0
Sörup	5	0,0	64	- 9,9	.	915	12,7	5 453	- 2,9	6,0
Stangheck	2	.	.	.	.	.	.	.	.	.
Steinberg	13	0,0	306	12,5	3	6 659	- 5,9	34 360	- 4,6	5,2
Steinbergkirche	1	.	.	.	.	.	.	.	.	.
Steinfeld	1	.	.	.	.	.	.	.	.	.
Sterup	3	- 25,0	82	- 10,9	.	1 042	52,6	2 992	23,4	2,9
Stolk	1	.	.	.	.	.	.	.	.	.
Stoltebüll	5	0,0	91	3,4	.	1 263	16,0	8 283	7,4	6,6
Süderbrarup	3	0,0	58	- 27,5	.	2 469	- 8,9	4 734	- 9,4	1,9
Süderfahrenstedt	1	.	.	.	.	.	.	.	.	.
Süderstapel	6	0,0	121	- 14,2	1	.	.	.	.	.
Tarp	4	0,0	175	2,3	.	8 962	- 9,9	16 477	- 20,1	1,8
Treia	2	.	.	.	.	.	.	.	.	.
Ülsby	1	.	.	.	.	.	.	.	.	.
Ulsnis	3	0,0	42	0,0	.	951	183,0	3 432	99,3	3,6
Wagersrott	1	.	.	.	.	.	.	.	.	.
Wallsbüll	1	.	.	.	.	.	.	.	.	.
Wanderup	1	.	.	.	.	.	.	.	.	.
Wees	2	.	.	.	.	.	.	.	.	.
Westerholz	9	0,0	177	- 2,2	1	.	.	.	.	.

<sup>1</sup> im Juli geöffnete Beherbergungsbetriebe

<sup>2</sup> im Juli angebotene Betten/Schlafgelegenheiten

<sup>3</sup> im Juli geöffnete Campingplätze für Urlaubscamping

<sup>4</sup> Rechnerischer Wert Übernachtungen/Ankünfte

**Noch: 1. Beherbergungsangebot sowie Ankünfte, Übernachtungen und Aufenthaltsdauer der Gäste  
in Beherbergungsbetrieben einschl. Campingplätzen in Schleswig-Holstein im Jahr 2003  
nach Gemeinden und Kreisen**

Gemeinde  Kreis  Land	Beherbergungsbetriebe mit 9 und mehr Betten				Camping- plätze <sup>3</sup>	Ankünfte		Übernachtungen		Durch- schnitt- liche Aufent- halts- dauer <sup>4</sup>
	Betriebe <sup>1</sup>	Verän- derung gegen- über dem Vor- jahres- monat	Betten <sup>2</sup>	Verän- derung gegen- über dem Vor- jahres- monat		ins- gesamt	Verän- derung gegen- über dem Vorjahr	ins- gesamt	Verän- derung gegen- über dem Vorjahr	
Anzahl	%	Anzahl	%	Anzahl	Anzahl	%	Anzahl	%	Tage	
Kreis Segeberg	70	- 4,1	4 653	- 0,9	13	223 181	1,6	747 452	- 3,4	3,3
Alveslohe	1	.	.	.	.	.	.	.	.	.
Bad Bramstedt, Stadt	9	0,0	1 316	6,8	1	.	.	.	.	.
Bad Segeberg, Stadt	8	0,0	969	1,4	1	.	.	.	.	.
Bark	1	.	.	.	.	.	.	.	.	.
Bebensee	1	.	.	.	.	.	.	.	.	.
Blunk	2	.	.	.	.	.	.	.	.	.
Bornhöved	1	.	.	.	1	.	.	.	.	.
Ellerau	1	.	.	.	.	.	.	.	.	.
Fahrenkrug	1	.	.	.	.	.	.	.	.	.
Henstedt-Ulzburg	4	0,0	188	- 2,6	1	.	.	.	.	.
Högersdorf	1	.	.	.	.	.	.	.	.	.
Itzstedt	1	.	.	.	1	.	.	.	.	.
Kaltenkirchen, Stadt	4	0,0	159	- 48,5	.	10 293	- 10,9	15 817	- 15,4	1,5
Klein Rönkau	.	.	.	.	1	.	.	.	.	.
Leezen	2	.	.	.	.	.	.	.	.	.
Mözen	2	.	.	.	.	.	.	.	.	.
Nahe	.	.	.	.	1	.	.	.	.	.
Neversdorf	1	.	.	.	1	.	.	.	.	.
Norderstedt, Stadt	17	0,0	990	2,2	.	68 111	- 0,5	127 592	0,7	1,9
Pronstorf	3	0,0	117	23,2	.	6 879	14,2	16 593	9,0	2,4
Rickling	1	.	.	.	.	.	.	.	.	.
Rohlstorf	1	.	.	.	.	.	.	.	.	.
Schackendorf	1	.	.	.	.	.	.	.	.	.
Schmalfeld	1	.	.	.	.	.	.	.	.	.
Seedorf	2	.	.	.	1	914	56,8	1 900	118,6	2,1
Stocksee	.	.	.	.	1	.	.	.	.	.
Trappenkamp	2	.	.	.	.	.	.	.	.	.
Weddelbrook	.	.	.	.	1	.	.	.	.	.
Weede	1	.	.	.	.	.	.	.	.	.
Wittenborn	1	.	.	.	2	3 397	- 1,9	10 660	- 7,5	3,1
Kreis Steinburg	35	- 5,4	871	- 10,8	2	.	.	.	.	.
Borsfleth	1	.	.	.	.	.	.	.	.	.
Breitenberg	1	.	.	.	.	.	.	.	.	.
Brokdorf	1	.	.	.	.	.	.	.	.	.
Büttel	1	.	.	.	.	.	.	.	.	.
Dägeling	.	.	.	.	.	.	.	.	.	.
Glückstadt, Stadt	3	0,0	86	- 16,5	.	5 321	- 4,6	8 214	- 14,1	1,5
Hennstedt	1	.	.	.	.	.	.	.	.	.
Hodorf	1	.	.	.	.	.	.	.	.	.
Hohenlockstedt	2	.	.	.	.	.	.	.	.	.
Itzehoe, Stadt	6	0,0	251	- 8,7	.	19 158	- 0,1	38 753	- 3,3	2,0
Kellinghusen, Stadt	1	.	.	.	.	.	.	.	.	.
Kleve	1	.	.	.	.	.	.	.	.	.
Kollmar	1	.	.	.	1	.	.	.	.	.
Kremperheide	1	.	.	.	.	.	.	.	.	.
Lägerdorf	1	.	.	.	.	.	.	.	.	.

<sup>1</sup> im Juli geöffnete Beherbergungsbetriebe

<sup>2</sup> im Juli angebotene Betten/Schlafmöglichkeiten

<sup>3</sup> im Juli geöffnete Campingplätze für Urlaubscamping

<sup>4</sup> Rechnerischer Wert Übernachtungen/Ankünfte

Noch: **1. Beherbergungsangebot sowie Ankünfte, Übernachtungen und Aufenthaltsdauer der Gäste in Beherbergungsbetrieben einschl. Campingplätzen in Schleswig-Holstein im Jahr 2003**  
nach Gemeinden und Kreisen

Gemeinde  Kreis  Land	Beherbergungsbetriebe mit 9 und mehr Betten				Camping-plätze <sup>3</sup>	Ankünfte		Übernachtungen		Durchschnittliche Aufenthaltsdauer <sup>4</sup>
	Betriebe <sup>1</sup>	Veränderung gegenüber dem Vorjahresmonat	Betten <sup>2</sup>	Veränderung gegenüber dem Vorjahresmonat		insgesamt	Veränderung gegenüber dem Vorjahr	insgesamt	Veränderung gegenüber dem Vorjahr	
Anzahl	%	Anzahl	%	Anzahl	Anzahl	%	Anzahl	%	Tage	
Lockstedt	1	.	.	.	.	.	.	.	.	.
Neuenbrook	1	.	.	.	.	.	.	.	.	.
Poyenberg	1	.	.	.	.	.	.	.	.	.
Sankt Margarethen	2	.	.	.	.	.	.	.	.	.
Schenefeld	1	.	.	.	.	.	.	.	.	.
Süderau	2	.	.	.	.	.	.	.	.	.
Wewelsfleth	1	.	.	.	.	.	.	.	.	.
Wilster, Stadt	3	0,0	99	- 2,9	.	2 324	- 10,5	8 681	- 3,7	3,7
Wrist	1	.	.	.	.	.	.	.	.	.
Kreis Stormarn	51	- 1,9	2 144	3,8	1	.	.	.	.	.
Ahrensburg, Stadt	5	0,0	433	31,6	.	35 614	- 5,0	68 902	- 8,6	1,9
Bad Oldesloe, Stadt	5	0,0	238	- 0,4	.	15 554	- 4,9	28 696	- 6,9	1,8
Bargteheide, Stadt	2	.	.	.	.	.	.	.	.	.
Barsbüttel	1	.	.	.	.	.	.	.	.	.
Braak	2	.	.	.	.	.	.	.	.	.
Delingsdorf	1	.	.	.	.	.	.	.	.	.
Elmenhorst	1	.	.	.	.	.	.	.	.	.
Grönwohld	1	.	.	.	.	.	.	.	.	.
Großensee	.	.	.	.	1	.	.	.	.	.
Großhansdorf	2	.	.	.	.	.	.	.	.	.
Hamberge	1	.	.	.	.	.	.	.	.	.
Hoisdorf	3	0,0	136	0,7	.	6 339	- 7,0	14 507	- 12,4	2,3
Lütjensee	6	0,0	252	0,8	.	8 718	6,5	19 693	6,7	2,3
Reinbek, Stadt	4	0,0	213	7,0	.	20 382	- 3,6	27 650	- 4,5	1,4
Reinfeld (Holstein), Stadt	5	- 16,7	135	- 8,2	.	8 421	9,4	16 149	14,7	1,9
Siek	1	.	.	.	.	.	.	.	.	.
Stapelfeld	2	.	.	.	.	.	.	.	.	.
Tangstedt	2	.	.	.	.	.	.	.	.	.
Travenbrück	1	.	.	.	.	.	.	.	.	.
Tremsbüttel	1	.	.	.	.	.	.	.	.	.
Trittau	1	.	.	.	.	.	.	.	.	.
Wesenberg	2	.	.	.	.	.	.	.	.	.
Witzhave	1	.	.	.	.	.	.	.	.	.
Zarpen	1	.	.	.	.	.	.	.	.	.
Schleswig-Holstein	4 747	- 1,6	177 177	0,5	240	5 018 539	5,5	23 276 487	1,9	4,6

<sup>1</sup> im Juli geöffnete Beherbergungsbetriebe

<sup>2</sup> im Juli angebotene Betten/Schlafgelegenheiten

<sup>3</sup> im Juli geöffnete Campingplätze für Urlaubscamping

<sup>4</sup> Rechnerischer Wert Übernachtungen/Ankünfte

## 2. Ankünfte, Übernachtungen und Aufenthaltsdauer der Gäste jeweils in Beherbergungsbetrieben und auf Campingplätzen in Schleswig-Holstein im Jahr 2003

### nach Gemeinden und Kreisen

Gemeinde  Kreis  Land	Beherbergungsbetriebe mit 9 und mehr Betten					Campingplätze (nur Urlaubscamping kein Dauercamping)				
	Ankünfte		Übernachtungen		durchschnittliche Aufenthaltsdauer <sup>1</sup>	Ankünfte		Übernachtungen		durchschnittliche Aufenthaltsdauer <sup>1</sup>
	insgesamt	Veränderung gegenüber dem Vorjahr	insgesamt	Veränderung gegenüber dem Vorjahr		insgesamt	Veränderung gegenüber dem Vorjahr	insgesamt	Veränderung gegenüber dem Vorjahr	
	Anzahl	%	Anzahl	%	Tage	Anzahl	%	Anzahl	%	Tage
<b>Flensburg, Stadt</b>	<b>95 661</b>	<b>6,3</b>	<b>164 248</b>	<b>5,6</b>	<b>1,7</b>	.	.	.	.	.
<b>Kiel, Landeshauptstadt</b>	<b>226 591</b>	<b>1,7</b>	<b>431 109</b>	<b>3,0</b>	<b>1,9</b>	.	.	.	.	.
<b>Lübeck, Stadt</b>	<b>447 197</b>	<b>4,9</b>	<b>939 655</b>	<b>6,2</b>	<b>2,1</b>	<b>25 390</b>	<b>30,6</b>	<b>62 364</b>	<b>33,6</b>	<b>2,5</b>
<b>Neumünster, Stadt</b>	<b>46 491</b>	<b>- 2,3</b>	<b>101 901</b>	<b>- 8,2</b>	<b>2,2</b>	.	.	.	.	.
<b>Kreis Dithmarschen</b>	<b>205 382</b>	<b>- 0,4</b>	<b>1 173 205</b>	<b>- 3,4</b>	<b>5,7</b>	<b>17 718</b>	<b>- 11,5</b>	<b>95 165</b>	<b>- 11,4</b>	<b>5,4</b>
Albersdorf	4 331	6,4	10 761	- 8,6	2,5	.	.	.	.	.
Bargenstedt	.	.	.	.	.	.	.	.	.	.
Bergewöhrden	.	.	.	.	.	.	.	.	.	.
Brunsbüttel, Stadt	7 209	12,3	12 310	- 3,5	1,7	.	.	.	.	.
Burg (Dithmarschen)	.	.	.	.	.	.	.	.	.	.
Busenwurth	.	.	.	.	.	.	.	.	.	.
Büsum	104 205	- 3,6	756 630	- 6,1	7,3	.	.	.	.	.
Büsumer Deichhausen	4 795	- 10,0	33 811	- 9,9	7,1	.	.	.	.	.
Delve	.	.	.	.	.	.	.	.	.	.
Elpersbüttel	.	.	.	.	.	.	.	.	.	.
Fedderingen	.	.	.	.	.	.	.	.	.	.
Frestedt	.	.	.	.	.	.	.	.	.	.
Friedrichsgabekoog	.	.	.	.	.	.	.	.	.	.
Friedrichskoog	11 868	3,0	75 654	- 1,8	6,4	.	.	.	.	.
Glüsing	.	.	.	.	.	.	.	.	.	.
Hägen	.	.	.	.	.	.	.	.	.	.
Hedwigenkoog	1 186	5,5	10 889	- 5,6	9,2	.	.	.	.	.
Heide, Stadt	20 716	0,8	53 822	18,4	2,6	.	.	.	.	.
Hellschen-Heringsand-Unterschaar	.	.	.	.	.	.	.	.	.	.
Hemmingstedt	.	.	.	.	.	.	.	.	.	.
Hennstedt	.	.	.	.	.	.	.	.	.	.
Hillgroven	.	.	.	.	.	.	.	.	.	.
Kaiser-Wilhelm-Koog	1 783	22,8	11 292	0,4	6,3	.	.	.	.	.
Karolinenkoog	.	.	.	.	.	.	.	.	.	.
Kleve	.	.	.	.	.	.	.	.	.	.
Kronprinzenkoog	893	86,8	7 308	71,1	8,2	.	.	.	.	.
Lehe	.	.	.	.	.	.	.	.	.	.
Lohe-Rickelshof	.	.	.	.	.	.	.	.	.	.
Lunden	.	.	.	.	.	.	.	.	.	.
Marne, Stadt	.	.	.	.	.	.	.	.	.	.
Meldorf, Stadt	4 987	14,1	7 564	19,6	1,5	.	.	.	.	.
Neufeld	.	.	.	.	.	.	.	.	.	.
Neufelderkoog	.	.	.	.	.	.	.	.	.	.
Norddeich	.	.	.	.	.	.	.	.	.	.
Nordermeldorf	859	- 4,4	6 607	- 3,7	7,7	.	.	.	.	.
Norderwöhrden	.	.	.	.	.	.	.	.	.	.
Nordhastedt	4 398	12,0	20 006	11,0	4,5	.	.	.	.	.
Oesterdeichstrich	.	.	.	.	.	.	.	.	.	.
Oesterwurth	.	.	.	.	.	.	.	.	.	.
Ostrohe	.	.	.	.	.	.	.	.	.	.

<sup>1</sup> Rechnerischer Wert Übernachtungen/Ankünfte

Noch: **2. Ankünfte, Übernachtungen und Aufenthaltsdauer der Gäste jeweils in Beherbergungsbetrieben und auf Campingplätzen in Schleswig-Holstein im Jahr 2003**

**nach Gemeinden und Kreisen**

Gemeinde  Kreis  Land	Beherbergungsbetriebe mit 9 und mehr Betten					Campingplätze (nur Urlaubscamping kein Dauercamping)				
	Ankünfte		Übernachtungen		durchschnittliche Aufenthaltsdauer <sup>1</sup>	Ankünfte		Übernachtungen		durchschnittliche Aufenthaltsdauer <sup>1</sup>
	insgesamt	Veränderung gegenüber dem Vorjahr	insgesamt	Veränderung gegenüber dem Vorjahr		insgesamt	Veränderung gegenüber dem Vorjahr	insgesamt	Veränderung gegenüber dem Vorjahr	
Anzahl	%	Anzahl	%	Tage	Anzahl	%	Anzahl	%	Tage	
Rehm-Flehde-Bargen	.	.	.	.	.	.	.	.	.	.
Reinsbüttel	432	- 7,9	3 334	- 11,1	7,7	.	.	.	.	.
Sankt Michaelisdonn	7 366	- 2,2	17 841	- 7,1	2,4	.	.	.	.	.
Schafstedt	.	.	.	.	.	.	.	.	.	.
Schalkholz	.	.	.	.	.	.	.	.	.	.
Schmedeswurth	.	.	.	.	.	.	.	.	.	.
Schülup	759	- 2,3	4 234	- 9,5	5,6	.	.	.	.	.
Süderdeich	570	- 28,5	4 520	- 41,5	7,9	.	.	.	.	.
Tellingstedt	.	.	.	.	.	.	.	.	.	.
Warwerort	495	- 46,4	2 696	- 38,7	5,4	.	.	.	.	.
Weddingstedt	.	.	.	.	.	.	.	.	.	.
Wennbüttel	.	.	.	.	.	.	.	.	.	.
Wesselburen, Stadt	1 010	3,1	3 406	- 14,9	3,4	.	.	.	.	.
Wesselburener Deichhausen	252	19,4	2 144	2,9	8,5	.	.	.	.	.
Wesselburenerkoog	580	- 23,3	4 781	- 19,3	8,2	.	.	.	.	.
Westerdeichstrich	3 643	- 11,2	26 234	- 13,2	7,2	4 590	30,6	35 372	29,7	7,7
Windbergen	.	.	.	.	.	.	.	.	.	.
Wöhrden	2 632	- 0,3	6 339	8,9	2,4	.	.	.	.	.
Wolmersdorf	.	.	.	.	.	.	.	.	.	.
Wrohm	.	.	.	.	.	.	.	.	.	.
Kreis Herzogtum Lauenburg	156 415	3,7	533 686	0,3	3,4	17 850	29,1	48 195	60,1	2,7
Aumühle	4 482	1,4	6 638	- 1,5	1,5	.	.	.	.	.
Bäk	5 139	1,3	14 472	0,8	2,8	.	.	.	.	.
Basedow	.	.	.	.	.	.	.	.	.	.
Behlendorf	.	.	.	.	.	.	.	.	.	.
Berkenthin	.	.	.	.	.	.	.	.	.	.
Breitenfelde	.	.	.	.	.	.	.	.	.	.
Brunstorf	.	.	.	.	.	.	.	.	.	.
Büchen	.	.	.	.	.	.	.	.	.	.
Buchholz	.	.	.	.	.	.	.	.	.	.
Einhaus	.	.	.	.	.	.	.	.	.	.
Fredeburg	.	.	.	.	.	.	.	.	.	.
Geesthacht, Stadt	12 229	- 11,3	24 241	- 15,3	2,0	.	.	.	.	.
Giesensdorf	.	.	.	.	.	.	.	.	.	.
Groß Grönau	.	.	.	.	.	.	.	.	.	.
Groß Sarau	.	.	.	.	.	.	.	.	.	.
Gudow	7 168	61,3	10 519	14,5	1,5	.	.	.	.	.
Güster	.	.	.	.	.	.	.	.	.	.
Hamfelde	.	.	.	.	.	.	.	.	.	.
Hamwarde	.	.	.	.	.	.	.	.	.	.
Harmsdorf	.	.	.	.	.	.	.	.	.	.
Kasseburg	.	.	.	.	.	.	.	.	.	.
Kittlitz	.	.	.	.	.	.	.	.	.	.
Krummesse	.	.	.	.	.	.	.	.	.	.
Kuddewörde	.	.	.	.	.	.	.	.	.	.
Lauenburg/Elbe, Stadt	20 150	- 4,4	38 349	- 6,3	1,9	.	.	.	.	.

<sup>1</sup> Rechnerischer Wert Übernachtungen/Ankünfte



Noch: **2. Ankünfte, Übernachtungen und Aufenthaltsdauer der Gäste jeweils in Beherbergungsbetrieben und auf Campingplätzen in Schleswig-Holstein im Jahr 2003**

**nach Gemeinden und Kreisen**

Gemeinde  Kreis  Land	Beherbergungsbetriebe mit 9 und mehr Betten					Campingplätze (nur Urlaubscamping kein Dauercamping)				
	Ankünfte		Übernachtungen		durchschnittliche Aufenthaltsdauer <sup>1</sup>	Ankünfte		Übernachtungen		durchschnittliche Aufenthaltsdauer <sup>1</sup>
	insgesamt	Veränderung gegenüber dem Vorjahr	insgesamt	Veränderung gegenüber dem Vorjahr		insgesamt	Veränderung gegenüber dem Vorjahr	insgesamt	Veränderung gegenüber dem Vorjahr	
	Anzahl	%	Anzahl	%	Tage	Anzahl	%	Anzahl	%	Tage
Lehmrade	.	.	.	.	.	.	.	.	.	.
Lüttau	.	.	.	.	.	.	.	.	.	.
Mölln, Stadt	35 132	11,0	200 701	- 0,6	5,7	.	.	.	.	.
Müssen	.	.	.	.	.	.	.	.	.	.
Mustin	.	.	.	.	.	.	.	.	.	.
Nusse	.	.	.	.	.	.	.	.	.	.
Ratzeburg, Stadt	26 683	- 1,5	109 292	2,2	4,1	.	.	.	.	.
Römnitz	.	.	.	.	.	.	.	.	.	.
Salem	1 899	- 30,3	8 424	- 15,1	4,4	.	.	.	.	.
Schmilau	3 289	- 2,8	6 813	- 6,9	2,1	.	.	.	.	.
Schwarzenbek, Stadt	5 241	4,8	10 123	3,5	1,9	.	.	.	.	.
Seedorf	2 603	2,5	7 187	- 1,1	2,8	.	.	.	.	.
Wangelau	.	.	.	.	.	.	.	.	.	.
Wentorf bei Hamburg	.	.	.	.	.	.	.	.	.	.
Witzeeze	.	.	.	.	.	.	.	.	.	.
Wohltorf	.	.	.	.	.	.	.	.	.	.
<b>Kreis Nordfriesland</b>	<b>974 901</b>	<b>8,9</b>	<b>6 724 234</b>	<b>3,6</b>	<b>6,9</b>	<b>78 536</b>	<b>13,2</b>	<b>462 979</b>	<b>5,8</b>	<b>5,9</b>
Ahrenviölfeld	.	.	.	.	.	.	.	.	.	.
Alkersum	1 046	- 3,1	11 077	- 0,6	10,6	.	.	.	.	.
Arlewatt	.	.	.	.	.	.	.	.	.	.
Bargum	632	22,2	3 476	473,6	5,5	.	.	.	.	.
Bohmstedt	.	.	.	.	.	.	.	.	.	.
Bordelum	4 777	10,8	24 962	192,2	5,2	.	.	.	.	.
Borgsum	806	- 11,0	8 700	- 18,9	10,8	.	.	.	.	.
Bosbüll	.	.	.	.	.	.	.	.	.	.
Bredstedt, Stadt	4 612	- 15,3	10 347	- 21,3	2,2	.	.	.	.	.
Breklum	1 464	- 29,4	4 146	7,3	2,8	.	.	.	.	.
Dagebüll	9 277	- 1,5	43 718	- 1,7	4,7	.	.	.	.	.
Drage	.	.	.	.	.	.	.	.	.	.
Dunsum	1 318	- 13,8	9 282	- 20,2	7,0	.	.	.	.	.
Elisabeth-Sophien-Koog	.	.	.	.	.	.	.	.	.	.
Emmelsbüll-Horsbüll	628	11,2	6 059	5,6	9,6	.	.	.	.	.
Fresendelf	.	.	.	.	.	.	.	.	.	.
Friedrichstadt, Stadt	17 352	6,5	39 831	10,5	2,3	.	.	.	.	.
Friedrich-Wilhelm-Lübke-Koog	.	.	.	.	.	.	.	.	.	.
Galmsbüll	165	61,8	919	83,4	5,6	.	.	.	.	.
Garding, Kirchspiel	.	.	.	.	.	.	.	.	.	.
Garding, Stadt	1 466	7,3	7 083	7,0	4,8	.	.	.	.	.
Hattstedt	733	- 21,3	2 632	0,9	3,6	.	.	.	.	.
Hattstedtermarsch	7 366	53,3	13 903	18,4	1,9	.	.	.	.	.
Hooge	5 748	- 4,9	31 306	- 15,1	5,4	.	.	.	.	.
Hörnum (Sylt)	35 021	8,9	217 827	- 0,3	6,2	.	.	.	.	.
Horstedt	.	.	.	.	.	.	.	.	.	.
Husum, Stadt	64 953	0,5	148 971	- 1,5	2,3	.	.	.	.	.
Immenstedt	.	.	.	.	.	.	.	.	.	.
Kampen (Sylt)	34 177	- 2,0	224 395	0,9	6,6	.	.	.	.	.
Karlum	.	.	.	.	.	.	.	.	.	.

<sup>1</sup> Rechnerischer Wert Übernachtungen/Ankünfte

Noch: **2. Ankünfte, Übernachtungen und Aufenthaltsdauer der Gäste jeweils in Beherbergungsbetrieben und auf Campingplätzen in Schleswig-Holstein im Jahr 2003**

**nach Gemeinden und Kreisen**

Gemeinde  Kreis  Land	Beherbergungsbetriebe mit 9 und mehr Betten					Campingplätze (nur Urlaubscamping kein Dauercamping)				
	Ankünfte		Übernachtungen		durchschnittliche Aufenthaltsdauer <sup>1</sup>	Ankünfte		Übernachtungen		durchschnittliche Aufenthaltsdauer <sup>1</sup>
	insgesamt	Veränderung gegenüber dem Vorjahr	insgesamt	Veränderung gegenüber dem Vorjahr		insgesamt	Veränderung gegenüber dem Vorjahr	insgesamt	Veränderung gegenüber dem Vorjahr	
Anzahl	%	Anzahl	%	Tage	Anzahl	%	Anzahl	%	Tage	
Klanxbüll	.	.	.	.	.	.	.	.	.	.
Koldenbüttel	.	.	.	.	.	.	.	.	.	.
Kotzenbüll	.	.	.	.	.	.	.	.	.	.
Langeneß	2 345	9,8	14 935	5,8	6,4	.	.	.	.	.
Langenhorn	.	.	.	.	.	.	.	.	.	.
Leck	.	.	.	.	.	.	.	.	.	.
List	28 878	7,1	192 881	3,7	6,7	.	.	.	.	.
Lütjenholm	.	.	.	.	.	.	.	.	.	.
Midlum	868	- 3,0	8 132	1,0	9,4	.	.	.	.	.
Nebel	24 967	- 6,4	261 051	- 6,2	10,5	.	.	.	.	.
Neukirchen	2 232	11,3	6 475	46,0	2,9	.	.	.	.	.
Nieblum	10 356	35,6	92 420	0,4	8,9	.	.	.	.	.
Niebüll, Stadt	21 649	- 10,8	48 844	- 4,9	2,3	.	.	.	.	.
Norddorf	36 209	6,1	335 372	- 6,6	9,3	.	.	.	.	.
Norderfriedrichskoog	.	.	.	.	.	.	.	.	.	.
Nordstrand	11 043	3,4	74 279	- 2,3	6,7	.	.	.	.	.
Ockholm	509	214,2	1 160	104,6	2,3	.	.	.	.	.
Oevenum	1 971	5,6	12 527	2,6	6,4	.	.	.	.	.
Oldenswort	1 595	7,0	12 212	3,3	7,7	.	.	.	.	.
Oldsum	1 077	9,0	11 484	4,4	10,7	.	.	.	.	.
Osterhever	356	19,1	4 653	3,8	13,1	.	.	.	.	.
Pellworm	11 437	- 0,1	110 959	- 0,5	9,7	.	.	.	.	.
Poppenbüll	893	15,5	6 875	- 3,1	7,7	.	.	.	.	.
Rantrum	.	.	.	.	.	.	.	.	.	.
Rantum (Sylt)	38 459	14,6	335 760	22,6	8,7	.	.	.	.	.
Reußenköge	1 016	28,6	10 277	26,9	10,1	.	.	.	.	.
Risum-Lindholm	.	.	.	.	.	.	.	.	.	.
Rodenäs	713	15,6	4 668	14,8	6,5	.	.	.	.	.
Sankt Peter-Ording	139 945	- 0,9	1 153 416	- 5,8	8,2	10 353	11,8	67 463	6,0	6,5
Schobüll	1 197	8,7	4 755	- 3,0	4,0	.	.	.	.	.
Schwabstedt	.	.	.	.	.	.	.	.	.	.
Simonsberg	.	.	.	.	.	.	.	.	.	.
Sprakebüll	.	.	.	.	.	.	.	.	.	.
Stadum	503	68,2	1 343	52,1	2,7	.	.	.	.	.
Stedesand	.	.	.	.	.	.	.	.	.	.
Struckum	.	.	.	.	.	.	.	.	.	.
Süderende	2 043	9,0	14 730	7,0	7,2	.	.	.	.	.
Süderlügum	4 733	- 12,1	23 733	35,4	5,0	.	.	.	.	.
Südermarsch	.	.	.	.	.	.	.	.	.	.
Sylt-Ost	30 780	- 2,3	186 836	0,4	6,1	.	.	.	.	.
Tating	3 881	14,0	30 971	15,2	8,0	.	.	.	.	.
Tetenbüll	927	17,3	8 933	36,5	9,6	.	.	.	.	.
Tönning, Stadt	20 567	5,2	78 180	4,5	3,8	.	.	.	.	.
Tümlauer Koog	1 689	- 9,1	16 514	- 9,0	9,8	.	.	.	.	.
Uelvesbüll	.	.	.	.	.	.	.	.	.	.
Utersum	8 674	- 1,8	120 393	- 4,1	13,9	.	.	.	.	.
Vollerwiek	1 936	15,8	17 982	10,0	9,3	.	.	.	.	.
Welt	1 829	- 5,8	10 403	3,9	5,7	.	.	.	.	.
Wennigstedt-Braderup (Sylt)	58 789	14,3	398 112	9,4	6,8	.	.	.	.	.
Westerhever	1 661	9,2	10 409	8,5	6,3	.	.	.	.	.

<sup>1</sup> Rechnerischer Wert Übernachtungen/Ankünfte

Noch: **2. Ankünfte, Übernachtungen und Aufenthaltsdauer der Gäste jeweils in Beherbergungsbetrieben und auf Campingplätzen in Schleswig-Holstein im Jahr 2003**

**nach Gemeinden und Kreisen**

Gemeinde  Kreis  Land	Beherbergungsbetriebe mit 9 und mehr Betten					Campingplätze (nur Urlaubscamping kein Dauercamping)				
	Ankünfte		Übernachtungen		durchschnittliche Aufenthaltsdauer <sup>1</sup>	Ankünfte		Übernachtungen		durchschnittliche Aufenthaltsdauer <sup>1</sup>
	insgesamt	Veränderung gegenüber dem Vorjahr	insgesamt	Veränderung gegenüber dem Vorjahr		insgesamt	Veränderung gegenüber dem Vorjahr	insgesamt	Veränderung gegenüber dem Vorjahr	
Anzahl	%	Anzahl	%	Tage	Anzahl	%	Anzahl	%	Tage	
Westerland, Stadt	206 877	49,2	1 416 727	25,4	6,8	.	.	.	.	.
Witsum	.	.	.	.	.	.	.	.	.	.
Wittbek	.	.	.	.	.	.	.	.	.	.
Wittdün	27 281	2,0	212 098	- 12,4	7,8	.	.	.	.	.
Witzwort	235	- 60,7	2 139	5,3	9,1	.	.	.	.	.
Wobbenbüll	.	.	.	.	.	.	.	.	.	.
Wrixum	2 856	- 1,6	22 133	- 4,9	7,7	.	.	.	.	.
Wyk auf Föhr, Stadt	58 736	- 10,0	595 975	- 5,5	10,1	.	.	.	.	.
<b>Kreis Ostholstein</b>	<b>970 959</b>	<b>0,9</b>	<b>5 668 505</b>	<b>- 1,2</b>	<b>5,8</b>	<b>219 162</b>	<b>14,4</b>	<b>1 296 451</b>	<b>12,2</b>	<b>5,9</b>
Ahrensbök	1 024	200,3	2 327	354,5	2,3	.	.	.	.	.
Bad Schwartau, Stadt	12 666	- 5,0	101 384	- 0,9	8,0	.	.	.	.	.
Beschendorf	452	14,7	1 914	- 9,2	4,2	.	.	.	.	.
Bosau	11 895	1,4	46 568	- 2,5	3,9	.	.	.	.	.
Dahme	29 632	9,6	281 456	9,4	9,5	.	.	.	.	.
Eutin, Stadt	28 632	2,2	89 923	3,7	3,1	.	.	.	.	.
Fehmarn, Stadt	144 081	- 3,9	1 053 426	- 4,0	7,3	132 403	11,8	838 881	7,5	6,3
Göhl	.	.	.	.	.	.	.	.	.	.
Gremersdorf	5 907	- 49,1	13 955	- 33,2	2,4	.	.	.	.	.
Grömitz	110 575	- 6,8	818 748	- 2,4	7,4	12 298	50,3	56 284	41,6	4,6
Großenbrode	16 469	21,0	135 573	- 1,5	8,2	.	.	.	.	.
Grube	443	- 1,8	3 881	- 15,1	8,8	.	.	.	.	.
Harmsdorf	.	.	.	.	.	.	.	.	.	.
Heiligenhafen, Stadt	15 457	- 2,6	76 254	- 1,1	4,9	.	.	.	.	.
Heringsdorf	4 082	2,4	17 691	2,1	4,3	493	70,0	2 432	15,1	4,9
Kasseedorf	575	71,6	2 712	46,2	4,7	.	.	.	.	.
Kellenhusen (Ostsee)	33 489	- 3,9	273 075	- 3,2	8,2	.	.	.	.	.
Malente	43 129	- 11,1	300 547	- 11,3	7,0	.	.	.	.	.
Manhagen	617	37,7	4 023	26,2	6,5	.	.	.	.	.
Neukirchen	1 748	13,3	15 199	5,1	8,7	8 178	36,4	45 675	26,9	5,6
Neustadt in Holstein, Stadt	21 031	- 4,1	120 287	- 1,6	5,7	16 744	- 2,5	81 780	12,2	4,9
Oldenburg in Holstein, Stadt	12 683	7,8	20 856	6,4	1,6	.	.	.	.	.
Ratekau	12 497	7,9	75 304	4,9	6,0	.	.	.	.	.
Riepsdorf	.	.	.	.	.	.	.	.	.	.
Scharbeutz	57 148	- 3,0	334 167	- 3,4	5,8	6 478	35,6	26 765	127,3	4,1
Schashagen	4 812	- 7,8	38 273	2,5	8,0	5 823	10,4	23 353	14,1	4,0
Schönwalde am Bungsberg	4 714	- 31,0	29 933	- 17,6	6,3	.	.	.	.	.
Sierksdorf	6 672	17,2	30 327	9,5	4,5	.	.	.	.	.
Stockelsdorf	21 137	- 6,7	37 866	- 10,8	1,8	.	.	.	.	.
Süsel	3 873	5,9	15 206	4,1	3,9	.	.	.	.	.
Timmendorfer Strand	202 026	6,3	926 492	- 0,6	4,6	.	.	.	.	.
Wangels	.	.	.	.	.	.	.	.	.	.
<b>Kreis Pinneberg</b>	<b>188 303</b>	<b>5,9</b>	<b>439 702</b>	<b>3,0</b>	<b>2,3</b>	.	.	.	.	.
Appen	.	.	.	.	.	.	.	.	.	.
Barmstedt, Stadt	2 377	- 13,3	4 149	- 27,4	1,7	.	.	.	.	.
Bilsen	.	.	.	.	.	.	.	.	.	.
Bokel	.	.	.	.	.	.	.	.	.	.
Bokholt-Hanreder	.	.	.	.	.	.	.	.	.	.

<sup>1</sup> Rechnerischer Wert Übernachtungen/Ankünfte

Noch: **2. Ankünfte, Übernachtungen und Aufenthaltsdauer der Gäste jeweils in Beherbergungsbetrieben und auf Campingplätzen in Schleswig-Holstein im Jahr 2003**

**nach Gemeinden und Kreisen**

Gemeinde  Kreis  Land	Beherbergungsbetriebe mit 9 und mehr Betten					Campingplätze (nur Urlaubscamping kein Dauercamping)				
	Ankünfte		Übernachtungen		durchschnittliche Aufenthaltsdauer <sup>1</sup>	Ankünfte		Übernachtungen		durchschnittliche Aufenthaltsdauer <sup>1</sup>
	insgesamt	Veränderung gegenüber dem Vorjahr	insgesamt	Veränderung gegenüber dem Vorjahr		insgesamt	Veränderung gegenüber dem Vorjahr	insgesamt	Veränderung gegenüber dem Vorjahr	
	Anzahl	%	Anzahl	%		Anzahl	%	Anzahl	%	
Brande-Hörnerkirchen	.	.	.	.	.	.	.	.	.	.
Elmshorn, Stadt	20 640	- 4,0	39 074	- 5,5	1,9	.	.	.	.	.
Haselau	.	.	.	.	.	.	.	.	.	.
Haseldorf	.	.	.	.	.	.	.	.	.	.
Heist	.	.	.	.	.	.	.	.	.	.
Helgoland	48 635	13,9	177 244	8,7	3,6	.	.	.	.	.
Hemdingen	.	.	.	.	.	.	.	.	.	.
Klein Nordende	.	.	.	.	.	.	.	.	.	.
Pinneberg, Stadt	14 724	- 1,1	25 611	- 7,6	1,7	.	.	.	.	.
Quickborn, Stadt	20 183	14,0	35 248	6,4	1,7	.	.	.	.	.
Rellingen	17 834	- 3,5	32 020	- 4,2	1,8	.	.	.	.	.
Schenefeld, Stadt	.	.	.	.	.	.	.	.	.	.
Tangstedt	.	.	.	.	.	.	.	.	.	.
Tornesch, Stadt	.	.	.	.	.	.	.	.	.	.
Uetersen, Stadt	10 064	- 5,0	17 995	- 8,4	1,8	.	.	.	.	.
Wedel, Stadt	21 617	- 2,9	52 081	- 3,7	2,4	.	.	.	.	.
<b>Kreis Plön</b>	<b>200 990</b>	<b>4,3</b>	<b>953 286</b>	<b>1,0</b>	<b>4,7</b>	<b>54 839</b>	<b>22,2</b>	<b>255 098</b>	<b>19,8</b>	<b>4,7</b>
Ascheberg (Holstein)	9 043	54,2	24 344	51,6	2,7	.	.	.	.	.
Barsbek	.	.	.	.	.	.	.	.	.	.
Behrensdorf (Ostsee)	4 913	66,3	36 670	8,9	7,5	520	- 31,0	3 583	- 5,9	6,9
Belau	.	.	.	.	.	.	.	.	.	.
Blekendorf	3 365	36,2	22 130	- 31,4	6,6	2 370	30,4	13 373	30,9	5,6
Bösdorf	6 490	96,9	60 623	18,0	9,3	.	.	.	.	.
Bothkamp	.	.	.	.	.	.	.	.	.	.
Brodersdorf	.	.	.	.	.	.	.	.	.	.
Dannau	.	.	.	.	.	.	.	.	.	.
Dersau	8 940	- 15,8	25 996	8,4	2,9	.	.	.	.	.
Dobersdorf	.	.	.	.	.	.	.	.	.	.
Fahren	.	.	.	.	.	.	.	.	.	.
Giekau	.	.	.	.	.	.	.	.	.	.
Grebin	976	125,4	3 756	29,1	3,8	.	.	.	.	.
Großharrie	.	.	.	.	.	.	.	.	.	.
Heikendorf	.	.	.	.	.	.	.	.	.	.
Högsdorf	.	.	.	.	.	.	.	.	.	.
Hohenfelde	2 977	45,4	19 269	12,1	6,5	131	- 36,1	322	- 29,1	2,5
Hohwacht (Ostsee)	29 370	20,1	140 965	2,9	4,8	.	.	.	.	.
Klausdorf	.	.	.	.	.	.	.	.	.	.
Krokau	.	.	.	.	.	.	.	.	.	.
Krummbek	.	.	.	.	.	.	.	.	.	.
Laboe	17 574	- 3,4	108 201	- 3,7	6,2	.	.	.	.	.
Lammershagen	.	.	.	.	.	.	.	.	.	.
Lebrade	.	.	.	.	.	.	.	.	.	.
Lehmkuhlen	.	.	.	.	.	.	.	.	.	.
Lütjenburg, Stadt	4 022	- 7,4	10 057	3,7	2,5	.	.	.	.	.
Nehnten	.	.	.	.	.	.	.	.	.	.
Panker	2 120	58,2	5 351	41,9	2,5	.	.	.	.	.
Plön, Stadt	38 794	- 12,5	145 618	- 10,5	3,8	.	.	.	.	.

<sup>1</sup> Rechnerischer Wert Übernachtungen/Ankünfte

Noch: **2. Ankünfte, Übernachtungen und Aufenthaltsdauer der Gäste jeweils in Beherbergungsbetrieben und auf Campingplätzen in Schleswig-Holstein im Jahr 2003**

**nach Gemeinden und Kreisen**

Gemeinde  Kreis  Land	Beherbergungsbetriebe mit 9 und mehr Betten					Campingplätze (nur Urlaubscamping kein Dauercamping)				
	Ankünfte		Übernachtungen		durchschnittliche Aufenthaltsdauer <sup>1</sup>	Ankünfte		Übernachtungen		durchschnittliche Aufenthaltsdauer <sup>1</sup>
	insgesamt	Veränderung gegenüber dem Vorjahr	insgesamt	Veränderung gegenüber dem Vorjahr		insgesamt	Veränderung gegenüber dem Vorjahr	insgesamt	Veränderung gegenüber dem Vorjahr	
	Anzahl	%	Anzahl	%		Anzahl	%	Anzahl	%	
Postfeld	.	.	.	.	.	.	.	.	.	.
Prasdorf	652	24,2	6 297	10,1	9,7	.	.	.	.	.
Preetz, Stadt	.	.	.	.	.	.	.	.	.	.
Probsteierhagen	694	34,8	6 129	- 6,9	8,8	.	.	.	.	.
Raisdorf	.	.	.	.	.	.	.	.	.	.
Rathjensdorf	.	.	.	.	.	.	.	.	.	.
Ruhwinkel	1 260	- 12,1	4 468	1,6	3,5	.	.	.	.	.
Schellhorn	.	.	.	.	.	.	.	.	.	.
Schillsdorf	.	.	.	.	.	.	.	.	.	.
Schönberg (Holstein)	33 806	- 4,1	207 053	3,0	6,1	12 484	66,5	65 437	52,9	5,2
Schönkirchen	.	.	.	.	.	.	.	.	.	.
Schwartbuck	.	.	.	.	.	.	.	.	.	.
Selent	.	.	.	.	.	.	.	.	.	.
Stakendorf	378	104,3	2 951	48,6	7,8	.	.	.	.	.
Stein	4 561	64,5	20 350	59,3	4,5	11 261	13,8	51 956	11,8	4,6
Stolpe	.	.	.	.	.	.	.	.	.	.
Wahlstorf	.	.	.	.	.	.	.	.	.	.
Wankendorf	.	.	.	.	.	.	.	.	.	.
Warnau	.	.	.	.	.	.	.	.	.	.
Wendtorf	1 750	31,2	10 342	17,4	5,9	.	.	.	.	.
Wisch	1 903	20,8	17 307	8,6	9,1	.	.	.	.	.
<b>Kreis Rendsburg-Eckernförde</b>	<b>327 319</b>	<b>15,7</b>	<b>1 513 904</b>	<b>- 2,7</b>	<b>4,6</b>	<b>41 673</b>	<b>27,0</b>	<b>218 480</b>	<b>28,1</b>	<b>5,2</b>
Achterwehr	.	.	.	.	.	.	.	.	.	.
Ahlefeld	.	.	.	.	.	.	.	.	.	.
Alt Duvenstedt	.	.	.	.	.	.	.	.	.	.
Altenholz	.	.	.	.	.	.	.	.	.	.
Ascheffel	.	.	.	.	.	.	.	.	.	.
Aukrug	4 415	6,6	78 791	- 2,4	17,8	.	.	.	.	.
Barkelsby	.	.	.	.	.	.	.	.	.	.
Beldorf	.	.	.	.	.	.	.	.	.	.
Beringstedt	.	.	.	.	.	.	.	.	.	.
Bistensee	2 204	0,6	8 766	- 12,6	4,0	.	.	.	.	.
Bönnhusen	.	.	.	.	.	.	.	.	.	.
Bordesholm	.	.	.	.	.	.	.	.	.	.
Borgdorf-Seedorf	.	.	.	.	.	.	.	.	.	.
Bornholt	.	.	.	.	.	.	.	.	.	.
Brekendorf	.	.	.	.	.	.	.	.	.	.
Brodersby	14 453	1,0	134 866	0,6	9,3	.	.	.	.	.
Büdelsdorf, Stadt	.	.	.	.	.	.	.	.	.	.
Bünsdorf	.	.	.	.	.	.	.	.	.	.
Damp	.	.	.	.	.	.	.	.	.	.
Dätgen	.	.	.	.	.	.	.	.	.	.
Dörphof	1 392	22,1	10 962	16,3	7,9	.	.	.	.	.
Eckernförde, Stadt	29 685	- 7,8	74 604	- 7,6	2,5	.	.	.	.	.
Elsdorf-Westermühlen	.	.	.	.	.	.	.	.	.	.
Felm	.	.	.	.	.	.	.	.	.	.
Fleckeby	.	.	.	.	.	.	.	.	.	.

<sup>1</sup> Rechnerischer Wert Übernachtungen/Ankünfte

Noch: **2. Ankünfte, Übernachtungen und Aufenthaltsdauer der Gäste jeweils in Beherbergungsbetrieben und auf Campingplätzen in Schleswig-Holstein im Jahr 2003**

**nach Gemeinden und Kreisen**

Gemeinde  Kreis  Land	Beherbergungsbetriebe mit 9 und mehr Betten					Campingplätze (nur Urlaubscamping kein Dauercamping)				
	Ankünfte		Übernachtungen		durchschnittliche Aufenthaltsdauer <sup>1</sup>	Ankünfte		Übernachtungen		durchschnittliche Aufenthaltsdauer <sup>1</sup>
	insgesamt	Veränderung gegenüber dem Vorjahr	insgesamt	Veränderung gegenüber dem Vorjahr		insgesamt	Veränderung gegenüber dem Vorjahr	insgesamt	Veränderung gegenüber dem Vorjahr	
Anzahl	%	Anzahl	%	Tage	Anzahl	%	Anzahl	%	Tage	
Flintbek	.	.	.	.	.	.	.	.	.	.
Fockbek	.	.	.	.	.	.	.	.	.	.
Gammelby	.	.	.	.	.	.	.	.	.	.
Gettorf	.	.	.	.	.	.	.	.	.	.
Gnutz	.	.	.	.	.	.	.	.	.	.
Goosefeld	731	22,7	3 861	7,9	5,3	.	.	.	.	.
Grevenkrug	.	.	.	.	.	.	.	.	.	.
Groß Buchwald	.	.	.	.	.	.	.	.	.	.
Groß Wittensee	7 644	- 10,1	25 056	- 0,3	3,3	.	.	.	.	.
Güby	.	.	.	.	.	.	.	.	.	.
Hamdorf	.	.	.	.	.	.	.	.	.	.
Hanerau-Hademarschen	.	.	.	.	.	.	.	.	.	.
Haßmoor	.	.	.	.	.	.	.	.	.	.
Heinkenborstel	.	.	.	.	.	.	.	.	.	.
Hohenwestedt	2 656	- 1,4	7 715	- 11,2	2,9	.	.	.	.	.
Hohn	.	.	.	.	.	.	.	.	.	.
Holtsee	.	.	.	.	.	.	.	.	.	.
Holzdorf	912	- 2,5	4 255	- 8,1	4,7	.	.	.	.	.
Hummelfeld	.	.	.	.	.	.	.	.	.	.
Jevenstedt	1 016	- 13,3	3 682	13,6	3,6	.	.	.	.	.
Karby	.	.	.	.	.	.	.	.	.	.
Klein Wittensee	859	- 2,9	4 110	9,7	4,8	.	.	.	.	.
Kosel	2 641	36,6	11 686	13,3	4,4	.	.	.	.	.
Kronshagen	.	.	.	.	.	.	.	.	.	.
Langwedel	.	.	.	.	.	.	.	.	.	.
Loop	.	.	.	.	.	.	.	.	.	.
Lütjenwestedt	.	.	.	.	.	.	.	.	.	.
Meezen	.	.	.	.	.	.	.	.	.	.
Molfsee	.	.	.	.	.	.	.	.	.	.
Mörel	.	.	.	.	.	.	.	.	.	.
Mühbrook	.	.	.	.	.	.	.	.	.	.
Neudorf-Bornstein	.	.	.	.	.	.	.	.	.	.
Noer	7 813	- 19,7	20 769	6,4	2,7	.	.	.	.	.
Nortorf, Stadt	.	.	.	.	.	.	.	.	.	.
Osdorf	.	.	.	.	.	.	.	.	.	.
Ostenfeld (Rendsburg)	.	.	.	.	.	.	.	.	.	.
Osterby	.	.	.	.	.	.	.	.	.	.
Owschlag	.	.	.	.	.	.	.	.	.	.
Padenstedt	.	.	.	.	.	.	.	.	.	.
Rendsburg, Stadt	25 049	- 0,1	50 922	- 5,4	2,0	.	.	.	.	.
Rieseby	.	.	.	.	.	.	.	.	.	.
Schacht-Audorf	.	.	.	.	.	.	.	.	.	.
Schinkel	.	.	.	.	.	.	.	.	.	.
Schmalstede	.	.	.	.	.	.	.	.	.	.
Schülp b. Nortorf	.	.	.	.	.	.	.	.	.	.

<sup>1</sup> Rechnerischer Wert Übernachtungen/Ankünfte

Noch: **2. Ankünfte, Übernachtungen und Aufenthaltsdauer der Gäste jeweils in Beherbergungsbetrieben und auf Campingplätzen in Schleswig-Holstein im Jahr 2003**

**nach Gemeinden und Kreisen**

Gemeinde  Kreis  Land	Beherbergungsbetriebe mit 9 und mehr Betten					Campingplätze (nur Urlaubscamping kein Dauercamping)				
	Ankünfte		Übernachtungen		durchschnittliche Aufenthaltsdauer <sup>1</sup>	Ankünfte		Übernachtungen		durchschnittliche Aufenthaltsdauer <sup>1</sup>
	insgesamt	Veränderung gegenüber dem Vorjahr	insgesamt	Veränderung gegenüber dem Vorjahr		insgesamt	Veränderung gegenüber dem Vorjahr	insgesamt	Veränderung gegenüber dem Vorjahr	
	Anzahl	%	Anzahl	%		Anzahl	%	Anzahl	%	Tage
Schwedeneck	3 696	- 9,2	54 328	- 1,8	14,7	2 550	26,6	10 542	19,8	4,1
Sehestedt	2 603	30,2	3 950	44,8	1,5	.	.	.	.	.
Steenfeld	.	.	.	.	.	.	.	.	.	.
Strande	8 518	1,5	19 445	2,3	2,3	.	.	.	.	.
Tackesdorf	.	.	.	.	.	.	.	.	.	.
Todenbüttel	.	.	.	.	.	.	.	.	.	.
Waabs	4 017	- 7,6	23 561	- 13,6	5,9	21 328	19,9	137 682	16,0	6,5
Warder	.	.	.	.	.	.	.	.	.	.
Westensee	.	.	.	.	.	.	.	.	.	.
Westerrönfeld	.	.	.	.	.	.	.	.	.	.
Winnemark	.	.	.	.	.	.	.	.	.	.
<b>Kreis Schleswig-Flensburg</b>	<b>283 412</b>	<b>2,6</b>	<b>958 425</b>	<b>0,0</b>	<b>3,4</b>	<b>32 203</b>	<b>9,2</b>	<b>115 589</b>	<b>1,0</b>	<b>3,6</b>
Ahneby	.	.	.	.	.	.	.	.	.	.
Arnis, Stadt	.	.	.	.	.	.	.	.	.	.
Bergenhusen	.	.	.	.	.	.	.	.	.	.
Böklund	.	.	.	.	.	.	.	.	.	.
Boren	665	- 10,9	6 181	- 18,5	9,3	.	.	.	.	.
Borgwedel	.	.	.	.	.	.	.	.	.	.
Börm	.	.	.	.	.	.	.	.	.	.
Brodersby	.	.	.	.	.	.	.	.	.	.
Busdorf	.	.	.	.	.	.	.	.	.	.
Dannewerk	.	.	.	.	.	.	.	.	.	.
Dollerup	.	.	.	.	.	.	.	.	.	.
Eggebek	.	.	.	.	.	.	.	.	.	.
Ekenis	.	.	.	.	.	.	.	.	.	.
Erfde	.	.	.	.	.	.	.	.	.	.
Esgrus	657	- 3,8	4 517	9,2	6,9	.	.	.	.	.
Fahrdorf	.	.	.	.	.	.	.	.	.	.
Gelting	1 895	- 27,3	15 318	- 22,6	8,1	.	.	.	.	.
Glücksburg (Ostsee), Stadt	51 866	2,0	164 691	0,3	3,2	.	.	.	.	.
Goltoft	.	.	.	.	.	.	.	.	.	.
Grödersby	.	.	.	.	.	.	.	.	.	.
Großenwiehe	.	.	.	.	.	.	.	.	.	.
Grundhof	.	.	.	.	.	.	.	.	.	.
Handewitt	.	.	.	.	.	.	.	.	.	.
Harrislee	28 908	0,2	76 159	1,5	2,6	.	.	.	.	.
Hasselberg	5 433	6,7	38 750	- 0,5	7,1	3 971	104,0	26 473	5,7	6,7
Havetoft	.	.	.	.	.	.	.	.	.	.
Havetofloit	.	.	.	.	.	.	.	.	.	.
Hörup	.	.	.	.	.	.	.	.	.	.
Jagel	.	.	.	.	.	.	.	.	.	.
Jarplund-Weding	1 437	13,7	7 242	14,3	5,0	.	.	.	.	.
Jerrishoe	.	.	.	.	.	.	.	.	.	.
Jübek	.	.	.	.	.	.	.	.	.	.
Kappeln, Stadt	25 637	- 1,0	96 568	- 1,8	3,8	.	.	.	.	.
Kiesby	.	.	.	.	.	.	.	.	.	.
Kronsgaard	10 991	7,7	84 528	7,4	7,7	.	.	.	.	.

<sup>1</sup> Rechnerischer Wert Übernachtungen/Ankünfte

Noch: **2. Ankünfte, Übernachtungen und Aufenthaltsdauer der Gäste jeweils in Beherbergungsbetrieben und auf Campingplätzen in Schleswig-Holstein im Jahr 2003**

**nach Gemeinden und Kreisen**

Gemeinde  Kreis  Land	Beherbergungsbetriebe mit 9 und mehr Betten					Campingplätze (nur Urlaubscamping kein Dauercamping)				
	Ankünfte		Übernachtungen		durchschnittliche Aufenthaltsdauer <sup>1</sup>	Ankünfte		Übernachtungen		durchschnittliche Aufenthaltsdauer <sup>1</sup>
	insgesamt	Veränderung gegenüber dem Vorjahr	insgesamt	Veränderung gegenüber dem Vorjahr		insgesamt	Veränderung gegenüber dem Vorjahr	insgesamt	Veränderung gegenüber dem Vorjahr	
	Anzahl	%	Anzahl	%	Tage	Anzahl	%	Anzahl	%	Tage
Kropp	.	.	.	.	.	.	.	.	.	.
Langballig	1 714	- 8,2	15 796	- 6,3	9,2	.	.	.	.	.
Langstedt	.	.	.	.	.	.	.	.	.	.
Lürschau	.	.	.	.	.	.	.	.	.	.
Maasholm	3 206	1,1	19 721	9,8	6,2	.	.	.	.	.
Meyn	.	.	.	.	.	.	.	.	.	.
Mohrkirch	.	.	.	.	.	.	.	.	.	.
Munkbrarup	.	.	.	.	.	.	.	.	.	.
Nieby	341	- 1,4	3 505	- 63,2	10,3	.	.	.	.	.
Niesgrau	527	- 5,0	1 986	- 20,6	3,8	.	.	.	.	.
Norderstapel	.	.	.	.	.	.	.	.	.	.
Nottfeld	.	.	.	.	.	.	.	.	.	.
Oersberg	.	.	.	.	.	.	.	.	.	.
Oeversee	.	.	.	.	.	.	.	.	.	.
Pommerby	1 561	9,6	13 083	11,1	8,4	.	.	.	.	.
Quern	3 361	- 6,2	17 756	- 3,2	5,3	.	.	.	.	.
Rabenholz	.	.	.	.	.	.	.	.	.	.
Rabenkirchen-Faulück	917	14,5	5 220	- 30,5	5,7	.	.	.	.	.
Ringsberg	.	.	.	.	.	.	.	.	.	.
Sankelmark	.	.	.	.	.	.	.	.	.	.
Satrup	.	.	.	.	.	.	.	.	.	.
Schaalby	.	.	.	.	.	.	.	.	.	.
Schafflund	.	.	.	.	.	.	.	.	.	.
Scheggerott	.	.	.	.	.	.	.	.	.	.
Schleswig, Stadt	44 293	1,1	89 457	- 3,1	2,0	.	.	.	.	.
Schnarup-Thumby	.	.	.	.	.	.	.	.	.	.
Schuby	.	.	.	.	.	.	.	.	.	.
Sieverstedt	.	.	.	.	.	.	.	.	.	.
Silberstedt	3 958	- 5,2	7 859	4,1	2,0	.	.	.	.	.
Sörup	915	12,7	5 453	- 2,9	6,0	.	.	.	.	.
Stangheck	.	.	.	.	.	.	.	.	.	.
Steinberg	5 792	- 1,1	31 239	- 0,8	5,4	867	- 29,1	3 121	- 31,3	3,6
Steinbergkirche	.	.	.	.	.	.	.	.	.	.
Steinfeld	.	.	.	.	.	.	.	.	.	.
Sterup	1 042	52,6	2 992	23,4	2,9	.	.	.	.	.
Stolk	.	.	.	.	.	.	.	.	.	.
Stoltebüll	1 263	16,0	8 283	7,4	6,6	.	.	.	.	.
Süderbrarup	2 469	- 8,9	4 734	- 9,4	1,9	.	.	.	.	.
Süderfahrenstedt	.	.	.	.	.	.	.	.	.	.
Süderstapel	963	8,0	5 969	- 8,0	6,2	.	.	.	.	.
Tarp	8 962	- 9,9	16 477	- 20,1	1,8	.	.	.	.	.
Treia	.	.	.	.	.	.	.	.	.	.
Ülsby	.	.	.	.	.	.	.	.	.	.
Ulsnis	951	183,0	3 432	99,3	3,6	.	.	.	.	.
Wagersrott	.	.	.	.	.	.	.	.	.	.
Wallsbüll	.	.	.	.	.	.	.	.	.	.
Wanderup	.	.	.	.	.	.	.	.	.	.
Wees	.	.	.	.	.	.	.	.	.	.
Westerholz	1 582	19,0	10 060	- 4,2	6,4	.	.	.	.	.

<sup>1</sup> Rechnerischer Wert Übernachtungen/Ankünfte



Noch: **2. Ankünfte, Übernachtungen und Aufenthaltsdauer der Gäste jeweils in Beherbergungsbetrieben und auf Campingplätzen in Schleswig-Holstein im Jahr 2003**

**nach Gemeinden und Kreisen**

Gemeinde  Kreis  Land	Beherbergungsbetriebe mit 9 und mehr Betten					Campingplätze (nur Urlaubscamping kein Dauercamping)				
	Ankünfte		Übernachtungen		durchschnittliche Aufenthaltsdauer <sup>1</sup>	Ankünfte		Übernachtungen		durchschnittliche Aufenthaltsdauer <sup>1</sup>
	insgesamt	Veränderung gegenüber dem Vorjahr	insgesamt	Veränderung gegenüber dem Vorjahr		insgesamt	Veränderung gegenüber dem Vorjahr	insgesamt	Veränderung gegenüber dem Vorjahr	
	Anzahl	%	Anzahl	%	Tage	Anzahl	%	Anzahl	%	Tage
<b>Kreis Segeberg</b>	<b>213 051</b>	<b>1,2</b>	<b>718 349</b>	<b>- 4,1</b>	<b>3,4</b>	<b>10 130</b>	<b>8,9</b>	<b>29 103</b>	<b>16,2</b>	<b>2,9</b>
Alveslohe	.	.	.	.	.	.	.	.	.	.
Bad Bramstedt, Stadt	51 240	6,0	273 724	3,2	5,3	.	.	.	.	.
Bad Segeberg, Stadt	30 127	3,3	180 959	- 13,5	6,0	.	.	.	.	.
Bark	.	.	.	.	.	.	.	.	.	.
Bebensee	.	.	.	.	.	.	.	.	.	.
Blunk	.	.	.	.	.	.	.	.	.	.
Bornhöved	.	.	.	.	.	.	.	.	.	.
Ellerau	.	.	.	.	.	.	.	.	.	.
Fahrenkrug	.	.	.	.	.	.	.	.	.	.
Henstedt-Ulzburg	9 506	- 1,7	19 441	- 1,6	2,0	.	.	.	.	.
Högersdorf	.	.	.	.	.	.	.	.	.	.
Itzstedt	.	.	.	.	.	.	.	.	.	.
Kaltenkirchen, Stadt	10 293	- 10,9	15 817	- 15,4	1,5	.	.	.	.	.
Klein Rönkau	.	.	.	.	.	.	.	.	.	.
Leezen	.	.	.	.	.	.	.	.	.	.
Mözen	.	.	.	.	.	.	.	.	.	.
Nahe	.	.	.	.	.	.	.	.	.	.
Neversdorf	.	.	.	.	.	.	.	.	.	.
Norderstedt, Stadt	68 111	- 0,5	127 592	0,7	1,9	.	.	.	.	.
Pronstorf	6 879	14,2	16 593	9,0	2,4	.	.	.	.	.
Rickling	.	.	.	.	.	.	.	.	.	.
Rohlstorf	.	.	.	.	.	.	.	.	.	.
Schackendorf	.	.	.	.	.	.	.	.	.	.
Schmalfeld	.	.	.	.	.	.	.	.	.	.
Seedorf	.	.	.	.	.	.	.	.	.	.
Stocksee	.	.	.	.	.	.	.	.	.	.
Trappenkamp	.	.	.	.	.	.	.	.	.	.
Weddelbrook	.	.	.	.	.	.	.	.	.	.
Weede	.	.	.	.	.	.	.	.	.	.
Wittenborn	.	.	.	.	.	.	.	.	.	.
<b>Kreis Steinburg</b>	<b>38 898</b>	<b>- 1,5</b>	<b>82 642</b>	<b>- 5,1</b>	<b>2,1</b>	.	.	.	.	.
Borsfleth	.	.	.	.	.	.	.	.	.	.
Breitenberg	.	.	.	.	.	.	.	.	.	.
Brokdorf	.	.	.	.	.	.	.	.	.	.
Büttel	.	.	.	.	.	.	.	.	.	.
Dägeling	.	.	.	.	.	.	.	.	.	.
Glückstadt, Stadt	5 321	- 4,6	8 214	- 14,1	1,5	.	.	.	.	.
Hennstedt	.	.	.	.	.	.	.	.	.	.
Hodorf	.	.	.	.	.	.	.	.	.	.
Hohenlockstedt	.	.	.	.	.	.	.	.	.	.
Itzehoe, Stadt	19 158	- 0,1	38 753	- 3,3	2,0	.	.	.	.	.
Kellinghusen, Stadt	.	.	.	.	.	.	.	.	.	.
Kleve	.	.	.	.	.	.	.	.	.	.
Kollmar	.	.	.	.	.	.	.	.	.	.
Krempperheide	.	.	.	.	.	.	.	.	.	.
Lägerdorf	.	.	.	.	.	.	.	.	.	.

<sup>1</sup> Rechnerischer Wert Übernachtungen/Ankünfte

Noch: **2. Ankünfte, Übernachtungen und Aufenthaltsdauer der Gäste jeweils in Beherbergungsbetrieben und auf Campingplätzen in Schleswig-Holstein im Jahr 2003**

**nach Gemeinden und Kreisen**

Gemeinde  Kreis  Land	Beherbergungsbetriebe mit 9 und mehr Betten					Campingplätze (nur Urlaubscamping kein Dauercamping)				
	Ankünfte		Übernachtungen		durchschnittliche Aufenthaltsdauer <sup>1</sup>	Ankünfte		Übernachtungen		durchschnittliche Aufenthaltsdauer <sup>1</sup>
	insgesamt	Veränderung gegenüber dem Vorjahr	insgesamt	Veränderung gegenüber dem Vorjahr		insgesamt	Veränderung gegenüber dem Vorjahr	insgesamt	Veränderung gegenüber dem Vorjahr	
	Anzahl	%	Anzahl	%	Tage	Anzahl	%	Anzahl	%	Tage
Lockstedt	.	.	.	.	.	.	.	.	.	.
Neuenbrook	.	.	.	.	.	.	.	.	.	.
Poyenberg	.	.	.	.	.	.	.	.	.	.
Sankt Margarethen	.	.	.	.	.	.	.	.	.	.
Schenefeld	.	.	.	.	.	.	.	.	.	.
Süderau	.	.	.	.	.	.	.	.	.	.
Wewelsfleth	.	.	.	.	.	.	.	.	.	.
Wilster, Stadt	2 324	- 10,5	8 681	- 3,7	3,7	.	.	.	.	.
Wrist	.	.	.	.	.	.	.	.	.	.
<b>Kreis Stormarn</b>	<b>136 432</b>	<b>- 1,4</b>	<b>265 233</b>	<b>- 2,2</b>	<b>1,9</b>	.	.	.	.	.
Ahrensburg, Stadt	35 614	- 5,0	68 902	- 8,6	1,9	.	.	.	.	.
Bad Oldesloe, Stadt	15 554	- 4,9	28 696	- 6,9	1,8	.	.	.	.	.
Bargteheide, Stadt	.	.	.	.	.	.	.	.	.	.
Barsbüttel	.	.	.	.	.	.	.	.	.	.
Braak	.	.	.	.	.	.	.	.	.	.
Delingsdorf	.	.	.	.	.	.	.	.	.	.
Elmenhorst	.	.	.	.	.	.	.	.	.	.
Grönwohld	.	.	.	.	.	.	.	.	.	.
Großensee	.	.	.	.	.	.	.	.	.	.
Großhansdorf	.	.	.	.	.	.	.	.	.	.
Hamberge	.	.	.	.	.	.	.	.	.	.
Hoisdorf	6 339	- 7,0	14 507	- 12,4	2,3	.	.	.	.	.
Lütjensee	8 718	6,5	19 693	6,7	2,3	.	.	.	.	.
Reinbek, Stadt	20 382	- 3,6	27 650	- 4,5	1,4	.	.	.	.	.
Reinfeld (Holstein), Stadt	8 421	9,4	16 149	14,7	1,9	.	.	.	.	.
Siek	.	.	.	.	.	.	.	.	.	.
Stapelfeld	.	.	.	.	.	.	.	.	.	.
Tangstedt	.	.	.	.	.	.	.	.	.	.
Travenbrück	.	.	.	.	.	.	.	.	.	.
Tremsbüttel	.	.	.	.	.	.	.	.	.	.
Trittau	.	.	.	.	.	.	.	.	.	.
Wesenberg	.	.	.	.	.	.	.	.	.	.
Witzhave	.	.	.	.	.	.	.	.	.	.
Zarpen	.	.	.	.	.	.	.	.	.	.
<b>Schleswig-Holstein</b>	<b>4 512 002</b>	<b>4,5</b>	<b>20 668 084</b>	<b>0,6</b>	<b>4,6</b>	<b>506 537</b>	<b>16,2</b>	<b>2 608 403</b>	<b>12,6</b>	<b>5,1</b>

<sup>1</sup> Rechnerischer Wert Übernachtungen/Ankünfte

### 3. Ankünfte, Übernachtungen und Aufenthaltsdauer der Gäste jeweils in Beherbergungsbetrieben und auf Campingplätzen in Schleswig-Holstein im Jahr 2003 nach Reisegebieten und Herkunftsländern

Reisegebiet  Herkunftsland  (ständiger Wohnsitz)	Beherbergungsbetriebe mit 9 und mehr Betten					Campingplätze (nur Urlaubscamping kein Dauercamping)				
	Ankünfte		Übernachtungen		durchschnittliche Aufenthaltsdauer <sup>1</sup>	Ankünfte		Übernachtungen		durchschnittliche Aufenthaltsdauer <sup>1</sup>
	insgesamt	Veränderung gegenüber dem Vorjahr	insgesamt	Veränderung gegenüber dem Vorjahr		insgesamt	Veränderung gegenüber dem Vorjahr	insgesamt	Veränderung gegenüber dem Vorjahr	
	Anzahl	%	Anzahl	%	Tage	Anzahl	%	Anzahl	%	Tage
<b>Nordsee</b>										
Bundesrepublik Deutschland	1 080 749	9,1	7 601 392	2,3	7,0	87 676	7,2	540 533	2,1	6,2
Ausland										
Europa										
Baltische Staaten	17	70,0	64	14,3	3,8	6	500,0	12	- 14,3	2,0
Belgien	203	2,0	802	21,3	4,0	34	13,3	60	- 16,7	1,8
Dänemark	3 713	10,9	7 966	19,0	2,1	987	- 0,5	2 415	- 1,4	2,4
Finnland	206	131,5	322	84,0	1,6	102	12,1	162	24,6	1,6
Frankreich	416	47,0	1 395	24,8	3,4	114	16,3	253	- 5,2	2,2
Griechenland	11	22,2	55	83,3	5,0	2	x	2	x	1,0
Vereinigtes Königreich	453	- 1,9	1 661	- 1,7	3,7	41	- 31,7	90	- 19,6	2,2
Irland, Republik	23	43,8	72	278,9	3,1	1	x	5	x	5,0
Island	—	—	—	—	—	2	—	2	—	1,0
Italien	312	31,6	883	12,5	2,8	76	- 3,8	132	13,8	1,7
Luxemburg	177	- 40,6	794	- 38,0	4,5	12	50,0	48	500,0	4,0
Niederlande	774	13,0	2 053	12,6	2,7	733	23,4	1 382	37,2	1,9
Norwegen	837	36,5	1 502	39,7	1,8	160	1,9	242	- 3,6	1,5
Österreich	1 973	23,3	9 582	8,1	4,9	245	- 8,6	967	- 8,5	3,9
Polen	103	25,6	665	126,2	6,5	19	- 38,7	87	- 19,4	4,6
Portugal	10	- 9,1	28	16,7	2,8	1	- 94,1	1	- 97,0	1,0
Russland	113	162,8	387	225,2	3,4	—	—	—	—	—
Schweden	943	2,3	1 976	8,5	2,1	290	- 0,7	473	- 2,1	1,6
Schweiz	4 685	- 39,2	25 025	- 13,6	5,3	758	8,3	2 922	28,3	3,9
Spanien	149	60,2	474	64,6	3,2	16	- 66,7	36	- 73,3	2,3
Tschechische Republik	62	10,7	427	110,3	6,9	8	14,3	8	- 20,0	1,0
Türkei	14	- 6,7	50	- 24,2	3,6	—	—	—	—	—
Ungarn	16	- 36,0	79	- 42,3	4,9	5	66,7	5	66,7	1,0
Sonstige europäische Länder	94	1,1	279	- 9,1	3,0	5	- 44,4	7	- 53,3	1,4
Europa zusammen	15 304	- 9,4	56 541	0,1	3,7	3 617	3,7	9 311	8,9	2,6
Afrika										
Republik Südafrika	5	—	19	- 24,0	3,8	—	—	—	—	—
Sonstige afrikanische Länder	9	- 80,4	26	- 85,7	2,9	—	—	—	—	—
Afrika zusammen	14	- 72,5	45	- 78,3	3,2	—	—	—	—	—
Asien										
Arabische Golfstaaten	10	66,7	36	350,0	3,6	—	—	—	—	—
China Volksrep. und Hongkong	39	- 7,1	92	- 30,3	2,4	2	x	2	x	1,0
Israel	4	- 69,2	4	- 92,9	1,0	—	—	—	—	—
Japan	66	100,0	184	93,7	2,8	1	—	1	—	1,0
Südkorea	15	50,0	112	833,3	7,5	—	—	—	—	—
Taiwan	—	—	1	- 83,3	x	—	—	—	—	—
Sonstige asiatische Länder	38	35,7	100	- 24,8	—	—	—	—	—	—
Asien zusammen	172	26,5	529	19,7	3,1	3	- 25,0	3	- 25,0	1,0
Amerika										
Kanada	51	34,2	355	148,3	7,0	3	- 66,7	3	- 85,0	1,0
USA	463	3,6	1 402	- 0,3	3,0	11	10,0	15	- 62,5	1,4
Mittelamerika und Karibik	25	127,3	168	394,1	6,7	—	—	—	—	—
Brasilien	14	100,0	58	314,3	4,1	—	—	—	—	—
Sonstige südamerik. Länder	28	154,5	143	169,8	5,1	—	—	—	—	—
Amerika zusammen	581	13,0	2 126	28,8	3,7	14	- 46,2	18	- 73,1	1,3
Australien, Neuseeland und Ozeanien zusammen	58	1,8	150	18,1	2,6	8	- 42,9	8	- 60,0	1,0
Ohne Angabe	12	x	64	x	5,3	—	—	—	—	—
Ausland zusammen	16 141	- 8,6	59 455	0,9	3,7	3 642	3,0	9 340	8,0	2,6
<b>Ankünfte/Übernachtungen insgesamt Nordsee</b>	<b>1 096 890</b>	<b>8,7</b>	<b>7 660 847</b>	<b>2,3</b>	<b>7,0</b>	<b>91 318</b>	<b>7,1</b>	<b>549 873</b>	<b>2,2</b>	<b>6,0</b>

<sup>1</sup> Rechnerischer Wert Übernachtungen/Ankünfte

Noch: **3. Ankünfte, Übernachtungen und Aufenthaltsdauer der Gäste jeweils in Beherbergungsbetrieben und auf Campingplätzen in Schleswig-Holstein im Jahr 2003**  
nach Reisegebieten und Herkunftsländern

Reisegebiet  Herkunftsland  (ständiger Wohnsitz)	Beherbergungsbetriebe mit 9 und mehr Betten					Campingplätze (nur Urlaubscamping kein Dauercamping)				
	Ankünfte		Übernachtungen		durchschnittliche Aufenthaltsdauer <sup>1</sup>	Ankünfte		Übernachtungen		durchschnittliche Aufenthaltsdauer <sup>1</sup>
	insgesamt	Veränderung gegenüber dem Vorjahr	insgesamt	Veränderung gegenüber dem Vorjahr		insgesamt	Veränderung gegenüber dem Vorjahr	insgesamt	Veränderung gegenüber dem Vorjahr	
	Anzahl	%	Anzahl	%	Tage	Anzahl	%	Anzahl	%	Tage
<b>Ostsee</b>										
Bundesrepublik Deutschland	1 726 186	5,1	8 200 027	- 0,2	4,8	303 711	19,8	1 724 954	15,6	5,7
Ausland										
Europa										
Baltische Staaten	1 638	- 29,8	2 828	- 34,9	1,7	74	117,6	189	220,3	2,6
Belgien	3 308	15,7	5 260	2,0	1,6	178	12,7	416	- 3,3	2,3
Dänemark	52 078	9,4	118 536	20,4	2,3	6 202	16,5	17 006	22,7	2,7
Finnland	10 369	10,4	19 089	6,9	1,8	2 353	15,9	3 884	11,4	1,7
Frankreich	6 491	4,9	10 781	0,6	1,7	734	29,9	1 287	32,3	1,8
Griechenland	3 531	33,2	9 963	0,4	2,8	12	- 20,0	49	69,0	4,1
Vereinigtes Königreich	13 760	5,1	27 057	7,4	2,0	433	15,8	1 091	16,9	2,5
Irland, Republik	865	84,8	1 411	59,3	1,6	13	- 7,1	23	21,1	1,8
Island	354	68,6	553	61,2	1,6	66	340,0	140	677,8	2,1
Italien	10 914	44,1	17 542	27,0	1,6	814	44,1	1 364	61,4	1,7
Luxemburg	731	66,5	1 788	36,8	2,4	33	- 45,0	106	- 32,9	3,2
Niederlande	10 533	4,7	17 147	10,7	1,6	3 482	35,8	9 347	17,9	2,7
Norwegen	27 877	- 6,1	44 281	- 5,7	1,6	2 028	26,0	4 922	42,0	2,4
Österreich	3 991	6,4	8 844	- 1,4	2,2	466	7,6	1 252	14,1	2,7
Polen	3 902	9,2	13 466	- 12,9	3,5	192	0,5	477	17,2	2,5
Portugal	532	- 6,0	1 089	- 38,5	2,0	12	- 60,0	17	- 55,3	1,4
Rußland	2 810	- 15,8	6 581	- 12,5	2,3	96	209,7	282	683,3	2,9
Schweden	106 079	3,2	184 985	7,3	1,7	5 740	- 4,4	10 683	-	1,9
Schweiz	8 046	12,1	17 703	13,8	2,2	1 009	29,7	3 249	37,6	3,2
Spanien	3 002	16,7	9 390	105,9	3,1	336	125,5	489	107,2	1,5
Tschechische Republik	747	10,8	1 442	0,7	1,9	53	23,3	142	26,8	2,7
Türkei	651	- 27,4	1 586	- 24,6	2,4	7	250,0	27	**	3,9
Ungarn	483	5,5	797	5,4	1,7	7	- 46,2	10	- 69,7	1,4
Sonstige europäische Länder	2 940	52,4	6 263	50,0	2,1	100	49,3	326	134,5	3,3
Europa zusammen	275 632	5,9	528 382	8,9	1,9	24 440	16,0	56 778	19,9	2,3
Afrika										
Republik Südafrika	1 101	191,3	2 034	161,8	1,8	4	×	24	×	6,0
Sonstige afrikanische Länder	618	- 6,9	1 460	- 3,1	2,4	-	-	-	-	-
Afrika zusammen	1 719	65,0	3 494	53,0	2,0	4	-	24	500,0	6,0
Asien										
Arabische Golfstaaten	636	- 24,0	2 206	- 3,6	3,5	9	×	9	×	1,0
China Volksrep. und Hongkong	743	- 4,4	2 500	18,9	3,4	1	×	1	×	1,0
Israel	524	- 1,7	1 052	6,4	2,0	1	- 50,0	2	- 66,7	2,0
Japan	1 955	- 18,1	3 645	- 10,4	1,9	1	×	2	×	2,0
Südkorea	293	61,0	595	53,0	2,0	-	-	-	-	-
Taiwan	220	36,6	570	43,9	2,6	-	-	-	-	-
Sonstige asiatische Länder	1 812	- 2,5	4 285	- 1,7	2,4	-	-	-	-	-
Asien zusammen	6 183	- 8,2	14 853	1,8	2,4	12	-	14	- 46,2	1,2
Amerika										
Kanada	877	18,0	1 882	28,6	2,1	13	- 40,9	19	- 20,8	1,5
USA	8 009	- 8,7	17 880	10,6	2,2	64	120,7	82	86,4	1,3
Mittelamerika und Karibik	275	14,6	665	33,5	2,4	-	-	-	-	-
Brasilien	213	- 81,5	467	- 94,5	2,2	-	-	-	-	-
Sonstige südamerik. Länder	636	29,5	1 673	33,5	2,6	-	-	-	-	-
Amerika zusammen	10 010	- 12,2	22 567	- 19,0	2,3	77	6,9	101	13,5	1,3
Australien, Neuseeland und Ozeanien zusammen	1 064	- 2,2	2 332	7,5	2,2	55	77,4	97	136,6	1,8
Ohne Angabe	5	×	6	×	1,2	-	-	-	-	-
Ausland zusammen	294 613	5,0	571 634	7,4	1,9	24 588	16,0	57 014	20,0	2,3
<b>Ankünfte/Übernachtungen insgesamt Ostsee</b>	<b>2 020 799</b>	<b>5,0</b>	<b>8 771 663</b>	<b>0,2</b>	<b>4,3</b>	<b>328 299</b>	<b>19,5</b>	<b>1 781 968</b>	<b>15,8</b>	<b>5,4</b>

<sup>1</sup> Rechnerischer Wert Übernachtungen/Ankünfte

Noch: **3. Ankünfte, Übernachtungen und Aufenthaltsdauer der Gäste jeweils in Beherbergungsbetrieben und auf Campingplätzen in Schleswig-Holstein im Jahr 2003**  
nach Reisegebieten und Herkunftsländern

Reisegebiet  Herkunftsland  (ständiger Wohnsitz)	Beherbergungsbetriebe mit 9 und mehr Betten					Campingplätze (nur Urlaubscamping kein Dauercamping)				
	Ankünfte		Übernachtungen		durchschnittliche Aufenthalts- dauer <sup>1</sup>	Ankünfte		Übernachtungen		durchschnittliche Aufenthalts- dauer <sup>1</sup>
	insgesamt	Veränderung gegenüber dem Vorjahr	insgesamt	Veränderung gegenüber dem Vorjahr		insgesamt	Veränderung gegenüber dem Vorjahr	insgesamt	Veränderung gegenüber dem Vorjahr	
	Anzahl	%	Anzahl	%	Tage	Anzahl	%	Anzahl	%	Tage
<b>Holsteinische Schweiz</b>										
Bundesrepublik Deutschland	157 778	- 4,2	745 776	- 5,1	4,7	22 069	7,3	103 707	5,3	4,7
Ausland										
Europa										
Baltische Staaten	45	246,2	45	246,2	1,0	—	—	—	—	—
Belgien	51	- 33,8	117	- 14,0	2,3	12	- 47,8	50	- 24,2	4,2
Dänemark	1 888	4,1	3 815	2,4	2,0	1 524	8,5	5 283	6,6	3,5
Finnland	289	5,9	438	12,9	1,5	61	79,4	123	70,8	2,0
Frankreich	206	157,5	680	176,4	3,3	35	66,7	106	103,8	3,0
Griechenland	—	—	—	—	—	—	—	—	—	—
Vereinigtes Königreich	227	110,2	616	56,3	2,7	23	27,8	49	- 29,0	2,1
Irland, Republik	5	—	70	438,5	14,0	—	—	—	—	—
Island	—	—	—	0,0	—	—	—	—	—	—
Italien	66	- 25,8	78	- 48,0	1,2	22	266,7	45	462,5	2,0
Luxemburg	7	- 22,2	31	10,7	4,4	1	—	5	—	5,0
Niederlande	287	2,5	740	- 0,3	2,6	428	50,7	1 550	46,5	3,6
Norwegen	334	- 7,0	532	16,7	1,6	94	168,6	217	161,4	2,3
Österreich	120	12,1	315	- 26,9	2,6	25	31,6	58	52,6	2,3
Polen	182	- 54,5	778	- 11,3	4,3	8	166,7	21	200,0	2,6
Portugal	1	- 50,0	3	50,0	3,0	—	—	—	—	—
Rußland	92	119,0	224	50,3	2,4	—	—	—	—	—
Schweden	2 972	- 6,5	5 044	6,2	1,7	116	- 4,1	220	- 31,2	1,9
Schweiz	203	1,0	492	- 16,0	2,4	103	3,0	271	31,6	2,6
Spanien	41	78,3	114	200,0	2,8	7	133,3	13	160,0	1,9
Tschechische Republik	11	- 75,0	25	- 61,5	2,3	—	—	—	—	—
Türkei	5	- 16,7	43	104,8	8,6	—	—	—	—	—
Ungarn	11	- 67,6	36	- 7,7	3,3	—	—	—	—	—
Sonstige europäische Länder	64	- 81,1	384	- 17,4	6,0	—	—	—	—	—
Europa zusammen	7 107	- 5,1	14 620	6,4	2,1	2 459	18,7	8 011	15,4	3,3
Afrika										
Republik Südafrika	2	- 86,7	8	- 93,7	4,0	—	—	—	—	—
Sonstige afrikanische Länder	23	666,7	52	**	2,3	—	—	—	—	—
Afrika zusammen	25	38,9	60	- 53,5	2,4	—	—	—	—	—
Asien										
Arabische Golfstaaten	13	550,0	18	800,0	1,4	—	—	—	—	—
China Volksrep. und Hongkong	5	—	13	30,0	2,6	—	—	—	—	—
Israel	14	55,6	26	116,7	1,9	—	—	—	—	—
Japan	3	- 83,3	12	- 58,6	4,0	—	—	—	—	—
Südkorea	—	—	—	—	—	—	—	—	—	—
Taiwan	—	—	—	—	—	—	—	—	—	—
Sonstige asiatische Länder	11	120,0	77	492,3	7,0	—	—	—	—	—
Asien zusammen	46	12,2	146	108,6	3,2	—	—	—	—	—
Amerika										
Kanada	16	33,3	62	87,9	3,9	2	×	2	×	1,0
USA	68	- 8,1	171	0,6	2,5	2	—	2	- 66,7	1,0
Mittelamerika und Karibik	6	×	30	×	5,0	—	—	—	—	—
Brasilien	4	300,0	18	260,0	4,5	—	—	—	—	—
Sonstige südamerik. Länder	7	250,0	35	191,7	5,0	—	—	—	—	—
Amerika zusammen	101	13,5	316	43,6	3,1	4	100,0	4	- 33,3	1,0
Australien, Neuseeland und Ozeanien zusammen	2	- 81,8	9	- 40,0	4,5	—	—	—	—	—
Ohne Angabe	—	—	—	—	—	—	—	—	—	—
Ausland zusammen	7 281	- 4,8	15 151	6,9	2,1	2 463	18,5	8 015	15,2	3,3
<b>Ankünfte/Übernachtungen insgesamt Holsteinische Schweiz</b>	<b>165 059</b>	<b>- 4,2</b>	<b>760 927</b>	<b>- 4,9</b>	<b>4,6</b>	<b>24 532</b>	<b>8,3</b>	<b>111 722</b>	<b>5,9</b>	<b>4,6</b>

<sup>1</sup> Rechnerischer Wert Übernachtungen/Ankünfte

Noch: **3. Ankünfte, Übernachtungen und Aufenthaltsdauer der Gäste jeweils in Beherbergungsbetrieben und auf Campingplätzen in Schleswig-Holstein im Jahr 2003**  
nach Reisegebieten und Herkunftsländern

Reisegebiet  Herkunftsland  (ständiger Wohnsitz)	Beherbergungsbetriebe mit 9 und mehr Betten					Campingplätze (nur Urlaubscamping kein Dauercamping)				
	Ankünfte		Übernachtungen		durchschnittliche Aufenthaltsdauer <sup>1</sup>	Ankünfte		Übernachtungen		durchschnittliche Aufenthaltsdauer <sup>1</sup>
	insgesamt	Veränderung gegenüber dem Vorjahr	insgesamt	Veränderung gegenüber dem Vorjahr		insgesamt	Veränderung gegenüber dem Vorjahr	insgesamt	Veränderung gegenüber dem Vorjahr	
	Anzahl	%	Anzahl	%	Tage	Anzahl	%	Anzahl	%	Tage
<b>Übriges Schleswig-Holstein</b>										
Bundesrepublik Deutschland	1 102 557	1,1	3 221 013	- 0,4	2,9	43 028	16,6	123 581	27,5	2,9
Ausland										
Europa										
Baltische Staaten	1 348	23,4	2 014	- 22,9	1,5	34	- 10,5	63	34,0	1,9
Belgien	2 463	- 5,0	3 904	- 13,8	1,6	331	49,8	749	137,8	2,3
Dänemark	39 818	6,2	78 341	10,1	2,0	9 399	18,8	22 772	12,2	2,4
Finnland	3 633	- 2,2	7 683	- 14,1	2,1	541	7,6	882	25,6	1,6
Frankreich	4 517	- 7,0	8 169	- 7,5	1,8	455	41,7	856	60,9	1,9
Griechenland	421	- 24,1	1 226	- 87,4	2,9	—	—	—	—	—
Vereinigtes Königreich	6 067	13,0	13 420	23,7	2,2	312	35,7	615	44,0	2,0
Irland, Republik	301	- 12,5	717	- 12,6	2,4	3	- 76,9	5	- 90,4	1,7
Island	217	59,6	687	231,9	3,2	48	166,7	91	237,0	1,9
Italien	3 557	11,2	6 856	- 6,1	1,9	323	38,6	503	50,6	1,6
Luxemburg	340	8,3	603	- 7,2	1,8	26	160,0	55	223,5	2,1
Niederlande	12 842	10,2	19 052	- 1,8	1,5	4 674	11,4	9 226	- 1,2	2,0
Norwegen	8 702	- 7,5	12 033	- 5,2	1,4	999	17,0	1 756	18,8	1,8
Österreich	3 342	- 4,6	7 278	- 16,8	2,2	227	20,7	449	31,7	2,0
Polen	4 307	26,8	16 524	66,0	3,8	87	- 15,5	189	- 14,1	2,2
Portugal	212	- 15,2	458	- 10,5	2,2	12	33,3	24	140,0	2,0
Rußland	1 303	10,1	3 384	- 7,9	2,6	13	- 40,9	19	- 29,6	1,5
Schweden	15 920	- 6,2	23 381	1,5	1,5	934	0,0	1 460	- 13,4	1,6
Schweiz	4 324	- 5,3	9 467	- 19,3	2,2	516	37,2	921	68,4	1,8
Spanien	1 499	- 0,5	3 262	- 6,8	2,2	224	91,5	329	55,9	1,5
Tschechische Republik	1 063	- 0,8	1 800	- 35,4	1,7	33	- 19,5	39	- 59,4	1,2
Türkei	406	- 1,2	1 695	90,4	4,2	—	—	—	—	—
Ungarn	554	7,2	1 443	- 46,3	2,6	26	136,4	34	- 29,2	1,3
Sonstige europäische Länder	1 575	- 14,3	4 631	- 33,4	2,9	26	13,0	68	106,1	2,6
Europa zusammen	118 731	2,4	228 028	- 1,8	1,9	19 243	17,4	41 105	11,7	2,1
Afrika										
Republik Südafrika	92	- 4,2	261	- 34,4	2,8	—	—	—	—	—
Sonstige afrikanische Länder	525	114,3	1 309	69,1	2,5	1	- 66,7	1	- 66,7	1,0
Afrika zusammen	617	80,9	1 570	34,0	2,5	1	- 75,0	1	- 80,0	1,0
Asien										
Arabische Golfstaaten	231	4,5	2 546	- 5,6	11,0	—	—	—	—	—
China Volksrep. und Hongkong	297	- 4,5	840	- 11,9	2,8	—	—	—	—	—
Israel	225	- 25,0	387	- 45,3	1,7	3	- 76,9	4	- 69,2	1,3
Japan	1 033	- 24,2	4 218	- 26,4	4,1	1	- 66,7	1	- 75,0	1,0
Südkorea	134	- 20,7	269	- 19,9	2,0	8	100,0	10	150,0	1,3
Taiwan	74	- 1,3	194	- 4,4	2,6	—	—	—	—	—
Sonstige asiatische Länder	796	9,9	2 601	- 1,0	3,3	7	x	12	x	1,7
Asien zusammen	2 790	- 11,8	11 055	- 16,6	4,0	19	- 5,0	27	28,6	1,4
Amerika										
Kanada	395	14,5	954	9,0	2,4	5	- 58,3	14	- 17,6	2,8
USA	3 394	- 2,0	9 864	7,3	2,9	64	300,0	81	285,7	1,3
Mittelamerika und Karibik	75	10,3	234	23,8	3,1	—	—	—	—	—
Brasilien	113	- 46,2	288	- 45,5	2,5	4	x	4	x	1,0
Sonstige südamerik. Länder	250	17,4	877	50,7	3,5	4	100,0	4	—	1,0
Amerika zusammen	4 227	- 1,7	12 217	7,5	2,9	77	156,7	103	145,2	1,3
Australien, Neuseeland und Ozeanien zusammen	331	1,5	763	- 1,9	2,3	20	—	23	- 17,9	1,2
Ohne Angabe	1	x	1	x	1,0	—	—	—	—	—
Ausland zusammen	126 697	2,1	253 634	- 2,0	2,0	19 360	17,6	41 259	11,8	2,1
<b>Ankünfte / Übernachtungen insgesamt übriges Schleswig-Holstein</b>	<b>1 229 254</b>	<b>1,2</b>	<b>3 474 647</b>	<b>- 0,5</b>	<b>2,8</b>	<b>62 388</b>	<b>16,9</b>	<b>164 840</b>	<b>23,1</b>	<b>2,6</b>

<sup>1</sup> Rechnerischer Wert Übernachtungen/Ankünfte

Noch: **3. Ankünfte, Übernachtungen und Aufenthaltsdauer der Gäste jeweils in Beherbergungsbetrieben und auf Campingplätzen in Schleswig-Holstein im Jahr 2003**

**nach Reisegebieten und Herkunftsländern**

Reisegebiet  Herkunftsland  (ständiger Wohnsitz)	Beherbergungsbetriebe mit 9 und mehr Betten					Campingplätze (nur Urlaubscamping kein Dauercamping)				
	Ankünfte		Übernachtungen		durchschnittliche Aufenthaltsdauer <sup>1</sup>	Ankünfte		Übernachtungen		durchschnittliche Aufenthaltsdauer <sup>1</sup>
	insgesamt	Veränderung gegenüber dem Vorjahr	insgesamt	Veränderung gegenüber dem Vorjahr		insgesamt	Veränderung gegenüber dem Vorjahr	insgesamt	Veränderung gegenüber dem Vorjahr	
	Anzahl	%	Anzahl	%	Tage	Anzahl	%	Anzahl	%	Tage
<b>Schleswig- Holstein</b>										
Bundesrepublik Deutschland	4 067 270	4,6	19 768 208	0,5	4,9	456 484	16,2	2 492 775	12,4	5,5
Ausland										
Europa										
Baltische Staaten	3 048	- 11,6	4 951	- 29,5	1,6	114	56,2	264	120,0	2,3
Belgien	6 025	5,2	10 083	- 3,8	1,7	555	28,5	1 275	44,4	2,3
Dänemark	97 497	8,0	208 658	15,9	2,1	18 112	15,9	47 476	14,3	2,6
Finnland	14 497	7,6	27 532	0,6	1,9	3 057	15,0	5 051	15,1	1,7
Frankreich	11 630	2,0	21 025	0,5	1,8	1 338	33,1	2 502	37,2	1,9
Griechenland	3 963	23,1	11 244	- 43,0	2,8	14	- 39,1	51	18,6	3,6
Vereinigtes Königreich	20 507	7,8	42 754	12,1	2,1	809	18,6	1 845	19,7	2,3
Irland, Republik	1 194	43,3	2 270	30,6	1,9	17	- 37,0	33	- 53,5	1,9
Island	571	63,1	1 240	123,8	2,2	116	231,4	233	395,7	2,0
Italien	14 849	33,8	25 359	15,0	1,7	1 235	39,9	2 044	56,9	1,7
Luxemburg	1 255	18,4	3 216	- 1,5	2,6	72	- 8,9	214	13,8	3,0
Niederlande	24 436	7,8	38 992	4,1	1,6	9 317	22,0	21 505	11,3	2,3
Norwegen	37 750	- 5,8	58 348	- 4,7	1,5	3 281	23,5	7 137	35,2	2,2
Österreich	9 426	5,2	26 019	- 3,7	2,8	963	6,1	2 726	7,6	2,8
Polen	8 494	14,0	31 433	18,2	3,7	306	- 6,7	774	4,3	2,5
Portugal	755	- 8,9	1 578	- 31,6	2,1	25	- 55,4	42	- 48,1	1,7
Rußland	4 318	- 6,3	10 576	- 7,8	2,4	109	105,7	301	377,8	2,8
Schweden	125 914	1,7	215 386	6,6	1,7	7 080	- 3,7	12 836	- 2,5	1,8
Schweiz	17 258	- 12,2	52 687	- 7,3	3,1	2 386	22,1	7 363	36,6	3,1
Spanien	4 691	11,8	13 240	57,9	2,8	583	83,9	867	47,7	1,5
Tschechische Republik	1 883	2,0	3 694	- 17,6	2,0	94	3,3	189	- 13,3	2,0
Türkei	1 076	- 19,0	3 374	9,5	3,1	7	- 30,0	27	58,8	3,9
Ungarn	1 064	2,9	2 355	- 34,9	2,2	38	40,7	49	- 41,7	1,3
Sonstige europäische Länder	4 673	11,3	11 557	- 2,9	2,5	131	32,3	401	114,4	3,1
Europa zusammen	416 774	4,0	827 571	5,1	2,0	49 759	15,7	115 205	15,6	2,3
Afrika										
Republik Südafrika	1 200	142,9	2 322	75,1	1,9	4	300,0	24	**	6,0
Sonstige afrikanische Länder	1 175	22,7	2 847	15,5	2,4	1	- 90,9	1	- 93,3	1,0
Afrika zusammen	2 375	63,6	5 169	36,3	2,2	5	- 58,3	25	47,1	5,0
Asien										
Arabische Golfstaaten	890	- 16,5	4 806	- 3,8	5,4	9	x	9	x	1,0
China Volksrep. und Hongkong	1 084	- 4,5	3 445	7,7	3,2	3	x	3	x	1,0
Israel	767	- 10,3	1 469	- 16,7	1,9	4	- 75,0	6	- 70,0	1,5
Japan	3 057	- 19,6	8 059	- 18,8	2,6	3	- 25,0	4	- 20,0	1,3
Südkorea	442	22,4	976	32,4	2,2	8	100,0	10	150,0	1,3
Taiwan	294	21,5	765	25,6	2,6	—	—	—	—	—
Sonstige asiatische Länder	2 657	1,6	7 063	- 1,0	2,7	7	- 41,7	12	- 45,5	1,7
Asien zusammen	9 191	- 8,8	26 583	- 6,3	2,9	34	- 5,6	44	- 13,7	1,3
Amerika										
Kanada	1 339	17,7	3 253	29,4	2,4	23	- 46,5	38	- 37,7	1,7
USA	11 934	- 6,5	29 317	8,9	2,5	141	147,4	180	62,2	1,3
Mittelamerika und Karibik	381	19,4	1 097	52,1	2,9	—	—	—	—	—
Brasilien	344	- 74,9	831	- 90,8	2,4	4	- 81,8	4	- 81,8	1,0
Sonstige südamerik. Länder	921	28,5	2 728	43,6	3,0	4	- 50,0	4	- 60,0	1,0
Amerika zusammen	14 919	- 8,5	37 226	- 9,4	2,5	172	32,3	226	10,8	1,3
Australien, Neuseeland und Ozeanien zusammen	1 455	- 1,8	3 254	5,3	2,2	83	20,3	128	32,0	1,5
Ohne Angabe	18	x	71	x	3,9	—	—	—	—	—
Ausland zusammen	444 732	3,4	899 874	4,2	2,0	50 053	15,7	115 628	15,6	2,3
<b>Ankünfte/Übernachtungen insgesamt</b>	<b>4 512 002</b>	<b>4,5</b>	<b>20 668 084</b>	<b>0,6</b>	<b>4,6</b>	<b>506 537</b>	<b>16,2</b>	<b>2 608 403</b>	<b>12,6</b>	<b>5,1</b>

<sup>1</sup> Rechnerischer Wert Übernachtungen/Ankünfte

#### 4. Beherbergungsbetriebe, Betten, Gäste und Übernachtungen seit 1981

Betriebe mit 9 und mehr Betten

Jahr	Betriebe <sup>1</sup>	Betten <sup>1</sup>	Gäste		Übernachtungen			
			insgesamt	darunter aus dem Ausland	insgesamt	darunter von Gästen aus dem Ausland	je Gast Sp. 5:Sp. 3	je Bett Sp. 5:Sp. 2
	Anzahl							
1981	4 104	144 386	2 960 464	·	17 648 295	·	6,0	122,2
1982	4 127	145 948	2 887 650	·	16 948 824	·	5,9	116,1
1983	4 159	147 547	2 859 068	·	16 522 606	·	5,8	112,0
1984	4 146	147 051	2 831 772	276 473	16 328 084	492 077	5,8	111,0
1985	4 122	147 081	2 940 187	319 576	16 322 300	577 214	5,6	111,0
1986	4 128	148 524	3 096 431	377 999	17 075 900	690 129	5,5	115,0
1987	4 020	148 992	3 087 623	376 532	17 137 095	701 254	5,6	115,0
1988	4 072	152 413	3 193 324	376 549	17 180 673	711 055	5,4	112,7
1989	4 137	156 048	3 448 165	439 772	17 650 316	852 250	5,1	113,1
1990	4 104	154 043	3 800 691	478 634	19 390 234	876 884	5,1	125,9
1991	4 076	153 764	4 037 262	549 809	20 730 477	1 064 174	5,1	134,8
1992	4 514	162 063	4 128 583	491 838	22 116 108	981 344	5,4	136,5
1993	4 428	164 443	3 956 261	343 406	21 988 661	734 823	5,6	133,7
1994	4 658	169 271	3 907 293	313 661	21 542 467	689 530	5,5	127,3
1995	4 641	169 793	3 995 522	299 870	21 988 262	665 341	5,5	129,5
1996	4 807	173 608	3 958 751	309 168	21 596 987	654 210	5,5	124,4
1997	5 029	177 491	4 057 209	336 976	20 775 752	685 429	5,1	117,1
1998	4 913	177 021	4 096 738	361 662	20 483 162	716 412	5,0	115,7
1999	4 784	178 444	4 207 582	356 954	20 538 383	729 014	4,9	115,8
2000	4 828	176 980	4 342 025	405 221	20 860 093	799 037	4,8	117,9
2001	4 827	176 028	4 344 310	405 408	20 892 920	829 382	4,8	118,7
2002	4 846	176 198	4 319 146	429 908	20 534 981	863 918	4,8	116,5
2003	4 768	177 233	4 512 002	444 732	20 668 084	899 874	4,6	116,6

<sup>1</sup> 1981 - 1986: 1.4; 1987: 1.1; 1988 - 1992: 1.7; 1993: 1.1; 1994 - 1998: 1.7; 1999: 1.1; 2000 - 2003: 1.7;



## 5. Beherbergungsangebot sowie Ankünfte, Übernachtungen und Aufenthaltsdauer der Gäste in Beherbergungsbetrieben im Jahr 2003

### nach der Gemeindegruppe

Gemeindegruppe (prädikatisierte Gemeinden)	Beherbergungsbetriebe mit 9 und mehr Betten				Ankünfte		Übernachtungen		
	Betriebe <sup>1</sup>	Veränderung gegenüber dem Vorjahres- monat	Betten <sup>2</sup>	Veränderung gegenüber dem Vorjahres- monat	insgesamt	Veränderung gegenüber dem Vorjahr	insgesamt	Veränderung gegenüber dem Vorjahr	durchschnittliche Aufenthaltsdauer <sup>3</sup>
	Anzahl	%	Anzahl	%	Anzahl	%	Anzahl	%	Tage
Mineral- und Moorbäder	25	0,0	2 700	4,0	94 033	3,5	556 067	- 3,6	5,9
Heilklimatische Kurorte	25	- 3,8	1 003	- 3,9	28 632	2,2	89 923	3,7	3,1
Kneippkurorte	90	1,1	4 000	- 9,7	80 156	- 3,2	516 566	- 7,8	6,4
Heilbäder zusammen	140	0,0	7 703	- 4,5	202 821	0,6	1 162 556	- 5,0	5,7
Nordseebäder	551	- 0,9	16 353	- 0,8	234 617	4,2	1 818 176	2,7	7,7
Nordseeheilbäder	1 238	- 2,1	41 079	6,1	691 720	11,8	5 119 853	2,5	7,4
Nordseebäder und Nordseeheilbäder zusammen	1 789	- 1,8	57 432	4,0	926 337	9,8	6 938 029	2,5	7,5
Ostseebäder	146	- 0,7	10 130	- 1,8	297 248	5,5	1 495 040	2,9	5,0
Ostseeheilbäder	1 052	- 2,5	46 176	- 1,2	863 901	7,2	5 155 772	- 1,2	6,0
Ostseebäder und Ostseeheilbäder zusammen	1 198	- 2,3	56 306	- 1,3	1 161 149	6,7	6 650 812	-0,3	5,7
Seebäder zusammen	2 987	- 2,0	113 738	1,3	2 087 486	8,1	13 588 841	1,1	6,5
Luftkurorte	128	- 2,3	5 011	- 2,0	167 800	-5,6	568 040	- 2,8	3,4
Erholungsorte	587	- 1,3	16 012	- 0,1	342 488	3,1	1 498 616	- 0,6	4,4
Sonstige Gemeinden	905	- 0,5	34 713	- 0,3	1 711 407	2,1	3 850 031	1,8	2,2
<b>Schleswig-Holstein</b>	<b>4 747</b>	<b>- 1,6</b>	<b>177 177</b>	<b>0,5</b>	<b>4 512 002</b>	<b>4,5</b>	<b>20 668 084</b>	<b>0,6</b>	<b>4,6</b>

<sup>1</sup> im Juli geöffnete Beherbergungsbetriebe

<sup>2</sup> im Juli angebotene Betten/Schlafgelegenheiten

<sup>3</sup> Rechnerischer Wert Übernachtungen/Ankünfte

## 6. Beherbergungsangebot sowie Ankünfte, Übernachtungen und Aufenthaltsdauer der Gäste in Beherbergungsbetrieben in Schleswig-Holstein im Jahr 2003

### nach Reisegebieten und Betriebsarten

Reisegebiet  Betriebsarten	Beherbergungsbetriebe mit 9 und mehr Betten				Ankünfte		Übernachtungen		Durchschnittliche Aufenthaltsdauer <sup>3</sup>
	Be- triebe <sup>1</sup>	Verän- derung- gegen- über- dem Vor- jahres- monat	Betten <sup>2</sup>	Verän- derung- gegen- über- dem Vor- jahres- monat	insgesamt	Verän- derung- gegen- über- dem Vor- jahr	insgesamt	Verän- derung- gegen- über- dem Vor- jahr	
	Anzahl	%	Anzahl	%	Anzahl	%	Anzahl	%	Tage
<b>Nordsee</b>									
Hotels	106	- 2,8	5 809	2,6	240 036	2,5	911 676	7,8	3,8
Hotels garnis	254	- 3,8	6 583	1,2	200 739	22,0	895 673	8,2	4,5
Gasthöfe	21	- 4,5	500	2,7	14 969	11,3	52 180	7,0	3,5
Pensionen	78	- 6,0	1 702	- 9,4	34 544	7,2	203 889	0,6	5,9
Hotellerie	459	- 4,0	14 594	0,4	490 288	10,3	2 063 418	7,2	4,2
Jugendherbergen und Hütten	8	0,0	1 617	- 3,3	63 294	7,3	259 051	6,2	4,1
Erholungs- und Ferienheime	71	- 4,1	9 351	- 7,9	127 431	7,5	1 055 007	2,5	8,3
Ferienzentren	–	0,0	–	0,0	–	0,0	–	0,0	0,0
Ferienhäuser und -wohnungen	1 582	- 0,9	35 956	9,0	366 420	9,2	3 209 731	0,6	8,8
Parahotellerie <sup>4</sup>	1 661	- 1,1	46 924	4,7	557 145	8,6	4 523 789	1,3	8,1
Hotellerie und Parahotellerie	2 120	- 1,8	61 518	3,6	1 047 433	9,4	6 587 207	3,1	6,3
Vorsorge- und Reha-Kliniken	26	0,0	3 916	3,5	49 457	- 3,5	1 073 640	- 2,3	21,7
<b>Betriebsarten zusammen</b>	<b>2 146</b>	<b>- 1,7</b>	<b>65 434</b>	<b>3,7</b>	<b>1 096 890</b>	<b>8,7</b>	<b>7 660 847</b>	<b>2,3</b>	<b>7,0</b>
<b>Ostsee</b>									
Hotels	193	- 0,5	13 177	0,3	830 635	7,0	1 940 302	4,4	2,3
Hotels garnis	220	- 6,0	6 410	- 7,4	290 451	- 2,8	728 140	- 2,1	2,5
Gasthöfe	30	- 3,2	808	0,6	23 369	- 25,9	72 851	- 13,2	3,1
Pensionen	67	- 2,9	1 512	- 3,4	25 162	- 0,5	132 204	- 4,6	5,3
Hotellerie	510	- 3,4	21 907	- 2,3	1 169 617	3,3	2 873 497	1,7	2,5
Jugendherbergen und Hütten	13	0,0	1 929	- 1,8	96 737	1,4	270 264	- 0,7	2,8
Erholungs- und Ferienheime	74	- 2,6	10 166	- 4,7	152 705	3,0	969 196	4,3	6,3
Ferienzentren	3	0,0	9 006	3,7	272 379	26,6	1 414 596	- 1,1	5,2
Ferienhäuser und -wohnungen	1 008	- 1,0	27 717	1,1	274 782	- 0,4	2 212 229	- 1,2	8,1
Parahotellerie <sup>4</sup>	1 098	- 1,2	48 818	0,2	796 603	8,4	4 866 285	- 0,1	6,1
Hotellerie und Parahotellerie	1 608	- 2,0	70 725	- 0,7	1 966 220	5,3	7 739 782	0,5	3,9
Vorsorge- und Reha-Kliniken	18	0,0	3 530	6,1	54 579	- 4,0	1 031 881	- 2,1	18,9
<b>Betriebsarten zusammen</b>	<b>1 626</b>	<b>- 1,9</b>	<b>74 255</b>	<b>- 0,3</b>	<b>2 020 799</b>	<b>5,0</b>	<b>8 771 663</b>	<b>0,2</b>	<b>4,3</b>
<b>Holsteinische Schweiz</b>									
Hotels	33	3,1	1 460	- 12,9	45 866	- 4,4	134 081	5,4	2,9
Hotels garnis	30	7,1	767	- 5,1	19 464	8,9	60 045	9,9	3,1
Gasthöfe	3	0,0	63	- 1,6	404	- 23,9	945	- 26,4	2,3
Pensionen	11	- 8,3	284	- 9,8	6 485	12,0	21 184	13,3	3,3
Hotellerie	77	2,7	2 574	- 10,1	72 219	0,0	216 255	7,1	3,0
Jugendherbergen und Hütten	4	0,0	674	- 1,3	20 722	- 10,1	65 445	- 9,7	3,2
Erholungs- und Ferienheime	14	- 6,7	1 442	8,4	50 373	- 2,1	191 543	- 1,4	3,8
Ferienzentren	–	0,0	–	0,0	–	0,0	–	0,0	0,0
Ferienhäuser und -wohnungen	67	- 1,5	1 554	- 12,4	14 357	- 16,4	110 896	- 12,4	7,7
Parahotellerie <sup>4</sup>	85	- 2,3	3 670	- 3,1	85 452	- 6,8	367 884	- 6,5	4,3
Hotellerie und Parahotellerie	162	1,3	6 244	- 5,6	157 671	- 3,6	584 139	- 1,3	3,7
Vorsorge- und Reha-Kliniken	8	0,0	815	- 4,8	7 388	- 12,4	176 788	- 13,9	23,9
<b>Betriebsarten zusammen</b>	<b>170</b>	<b>0,0</b>	<b>7 059</b>	<b>- 5,9</b>	<b>165 059</b>	<b>- 4,2</b>	<b>760 927</b>	<b>- 4,9</b>	<b>4,6</b>

<sup>1</sup> Im Juli geöffnete Beherbergungsbetriebe

<sup>2</sup> Im Juli angebotene Betten/Schlafmöglichkeiten

<sup>3</sup> Rechnerischer Wert Übernachtungen/Ankünfte

<sup>4</sup> Parahotellerie = Jugendherberge, Erholungs- und Ferienheim, Ferienzentrum sowie Ferienhaus und Ferienwohnung

Noch: **6. Beherbergungsangebot sowie Ankünfte, Übernachtungen und Aufenthaltsdauer der Gäste in Beherbergungsbetrieben in Schleswig-Holstein im Jahr 2003**

**nach Reisegebieten und Betriebsarten**

Reisegebiet  Betriebsarten	Beherbergungsbetriebe mit 9 und mehr Betten				Ankünfte		Übernachtungen		Durchschnittliche Aufenthaltsdauer <sup>3</sup>
	Be- triebe <sup>1</sup>	Verän- derung- gegen- über- dem Vor- jahres- monat	Betten <sup>2</sup>	Verän- derung- gegen- über- dem Vor- jahres- monat	insgesamt	Verän- derung- gegen- über- dem Vor- jahr	insgesamt	Verän- derung- gegen- über- dem Vor- jahr	
	Anzahl	%	Anzahl	%	Anzahl	%	Anzahl	%	Tage
<b>Übriges Schleswig-Holstein (Binnenland)</b>									
Hotels	237	- 3,3	11 163	- 2,8	652 221	- 1,6	1 230 737	- 2,6	1,9
Hotels garnis	89	- 1,1	2 918	- 0,4	155 158	9,0	306 586	2,5	2,0
Gasthöfe	122	2,5	2 282	6,7	108 667	13,6	206 506	13,5	1,9
Pensionen	44	- 6,4	1 117	- 14,1	27 034	1,7	93 259	1,8	3,4
Hotellerie	492	- 1,8	17 480	- 2,1	943 080	1,7	1 837 088	0,0	1,9
Jugendherbergen und Hütten	20	0,0	2 281	0,7	95 822	- 1,1	257 066	- 5,7	2,7
Erholungs- und Ferienheime	49	0,0	4 154	- 6,6	112 375	3,0	416 666	5,1	3,7
Ferienzentren	—	0,0	—	0,0	—	0,0	—	0,0	0,0
Ferienhäuser und -wohnungen	235	0,9	4 384	0,1	50 932	- 2,6	303 331	6,7	6,0
Parahotellerie <sup>4</sup>	304	0,7	10 819	- 2,5	259 129	0,3	977 063	2,5	3,8
Hotellerie und Parahotellerie	796	- 0,7	28 299	- 2,2	1 202 209	1,4	2 814 151	0,9	2,3
Vorsorge- und Reha-Kliniken	9	- 10,0	2 130	- 3,9	27 045	- 7,0	660 496	- 6,1	24,4
<b>Betriebsarten zusammen</b>	<b>805</b>	<b>- 1,0</b>	<b>30 429</b>	<b>- 2,4</b>	<b>1 229 254</b>	<b>1,2</b>	<b>3 474 647</b>	<b>- 0,5</b>	<b>2,8</b>
<b>Schleswig-Holstein</b>									
Hotels	569	- 1,9	31 609	- 1,1	1 768 758	2,8	4 216 796	3,0	2,4
Hotels garnis	593	- 3,7	16 678	- 2,8	665 812	6,8	1 990 444	3,4	3,0
Gasthöfe	176	0,6	3 653	4,6	147 409	4,4	332 482	5,2	2,3
Pensionen	200	- 5,2	4 615	- 8,8	93 225	3,7	450 536	- 0,2	4,8
Hotellerie	1 538	- 2,8	56 555	- 2,0	2 675 204	3,9	6 990 258	3,0	2,6
Jugendherbergen und Hütten	45	0,0	6 501	- 1,3	276 575	0,8	851 826	- 1,1	3,1
Erholungs- und Ferienheime	208	- 2,8	25 113	- 5,6	442 884	3,7	2 632 412	3,3	5,9
Ferienzentren	3	0,0	9 006	3,7	272 379	26,6	1 414 596	- 1,1	5,2
Ferienhäuser und -wohnungen	2 892	- 0,8	69 611	4,6	706 491	3,8	5 836 187	- 0,1	8,3
Parahotellerie <sup>4</sup>	3 148	- 1,0	110 231	1,7	1 698 329	6,3	10 735 021	0,5	6,3
Hotellerie und Parahotellerie	4 686	- 1,6	166 786	0,4	4 373 533	4,8	17 725 279	1,4	4,1
Vorsorge- und Reha-Kliniken	61	- 1,6	10 391	2,0	138 469	- 4,9	2 942 805	- 3,9	21,3
<b>Betriebsarten zusammen</b>	<b>4 747</b>	<b>- 1,6</b>	<b>177 177</b>	<b>0,5</b>	<b>4 512 002</b>	<b>4,5</b>	<b>20 668 084</b>	<b>0,6</b>	<b>4,6</b>

<sup>1</sup> Im Juli geöffnete Beherbergungsbetriebe

<sup>2</sup> Im Juli angebotene Betten/Schlafgelegenheiten

<sup>3</sup> Rechnerischer Wert Übernachtungen/Ankünfte

<sup>4</sup> Parahotellerie = Jugendherberge, Erholungs- und Ferienheim, Ferienzentrum sowie Ferienhaus und Ferienwohnung

## 7. Campingplätze und Stellplatzangebot sowie Ankünfte, Übernachtungen und Aufenthaltsdauer der Gäste auf Campingplätzen in Schleswig-Holstein im Jahr 2003

### nach der Gemeindegruppe

Gemeindegruppe (prädikatisierte Gemeinden)	Campingplätze <sup>1</sup>		Angebotene Stellplätze für Urlaubscamping <sup>2</sup>	Veränderung gegenüber dem Vorjahresmonat	Ankünfte		Übernachtungen		Durchschnittliche Aufenthaltsdauer <sup>3</sup>
	insgesamt	darunter geöffnete Plätze mit Urlaubscamping			insgesamt	Veränderung gegenüber dem Vorjahr	insgesamt	Veränderung gegenüber dem Vorjahr	
	Anzahl			%	Anzahl	%	Anzahl	%	Tage
Mineral- und Moorbäder (Heilbäder)	2	2	·	·	·	·	·	·	·
Heilklimatische Kurorte	1	1	·	·	·	·	·	·	·
Kneippkurorte	2	2	·	·	·	·	·	·	·
Heilbäder zusammen	5	5	220	- 18,2	7 327	8,0	28 358	1,9	3,9
Nordseebäder	6	6	665	- 4,2	13 640	10,8	110 690	16,5	8,1
Nordseeheilbäder	16	16	1 573	- 1,4	57 540	3,9	343 697	- 5,8	6,0
Nordseebäder und Nordseeheilbäder zusammen	22	22	2 238	- 2,3	71 180	5,1	454 387	- 1,2	6,4
Ostseebäder	18	18	1 150	- 2,3	40 513	18,5	203 404	23,3	5,0
Ostseeheilbäder	50	49	5 040	- 0,5	188 101	18,5	1 090 564	13,5	5,8
Ostseebäder und Ostseeheilbäder zusammen	68	67	6 190	- 0,8	228 614	18,5	1 293 968	14,9	5,7
Seebäder zusammen	90	89	8 428	- 1,2	299 794	15,1	1 748 355	10,2	5,8
Luftkurorte	11	11	724	6,0	23 710	2,8	103 169	- 0,2	4,4
Erholungsorte	68	63	3 606	- 0,4	80 716	20,1	442 506	16,5	5,5
Sonstige Gemeinden	98	72	3 506	- 2,5	94 990	21,2	286 015	30,1	3,0
Gemeindegruppen zusammen	272	240	16 484	- 1,3	506 537	16,2	2 608 403	12,6	5,1

<sup>1</sup> im Juli geöffnete sowie vorübergehend geschlossene Campingplätze

<sup>2</sup> im Juli angebotene Stellplätze für Urlaubscamping

<sup>3</sup> Rechnerischer Wert Übernachtungen/Ankünfte

## 8. Campingplätze und Stellplatzangebot sowie Ankünfte, Übernachtungen und Aufenthaltsdauer der Gäste auf Campingplätzen im Jahr 2004

### nach dem Reisegebiet

Reisegebiet	Campingplätze <sup>1</sup>		Angebotene Stellplätze für Urlaubscamping <sup>2</sup>	Veränderung gegenüber dem Vorjahresmonat	Ankünfte		Übernachtungen		Durchschnittliche Aufenthaltsdauer <sup>3</sup>
	insgesamt	darunter geöffnete Plätze mit Urlaubscamping			insgesamt	Veränderung gegenüber dem Vorjahr	insgesamt	Veränderung gegenüber dem Vorjahr	
	Anzahl			%	Anzahl	%	Anzahl	%	Tage
Nordsee	38	38	3 095	- 2,9	91 318	7,1	549 873	2,2	6,0
Ostsee	142	130	10 075	- 1,4	328 299	19,5	1 781 968	15,8	5,4
Holsteinische Schweiz	14	14	958	- 6,3	24 532	8,3	111 722	5,9	4,6
Übriges Schleswig-Holstein (Binnenland)	78	58	2 356	3,7	62 388	16,9	164 840	23,1	2,6
<b>Schleswig - Holstein</b>	<b>272</b>	<b>240</b>	<b>16 484</b>	<b>- 1,3</b>	<b>506 537</b>	<b>16,2</b>	<b>2 608 403</b>	<b>12,6</b>	<b>5,1</b>

<sup>1</sup> im Juli geöffnete sowie vorübergehend geschlossene Campingplätze

<sup>2</sup> im Juli angebotene Stellplätze für Urlaubscamping

<sup>3</sup> Rechnerischer Wert Übernachtungen/Ankünfte

# 9. Campingplätze und Stellplatzangebot sowie Ankünfte, Übernachtungen und Aufenthaltsdauer der Gäste auf Campingplätzen im Jahr 2003

## nach kreisfreien Städten und Kreisen

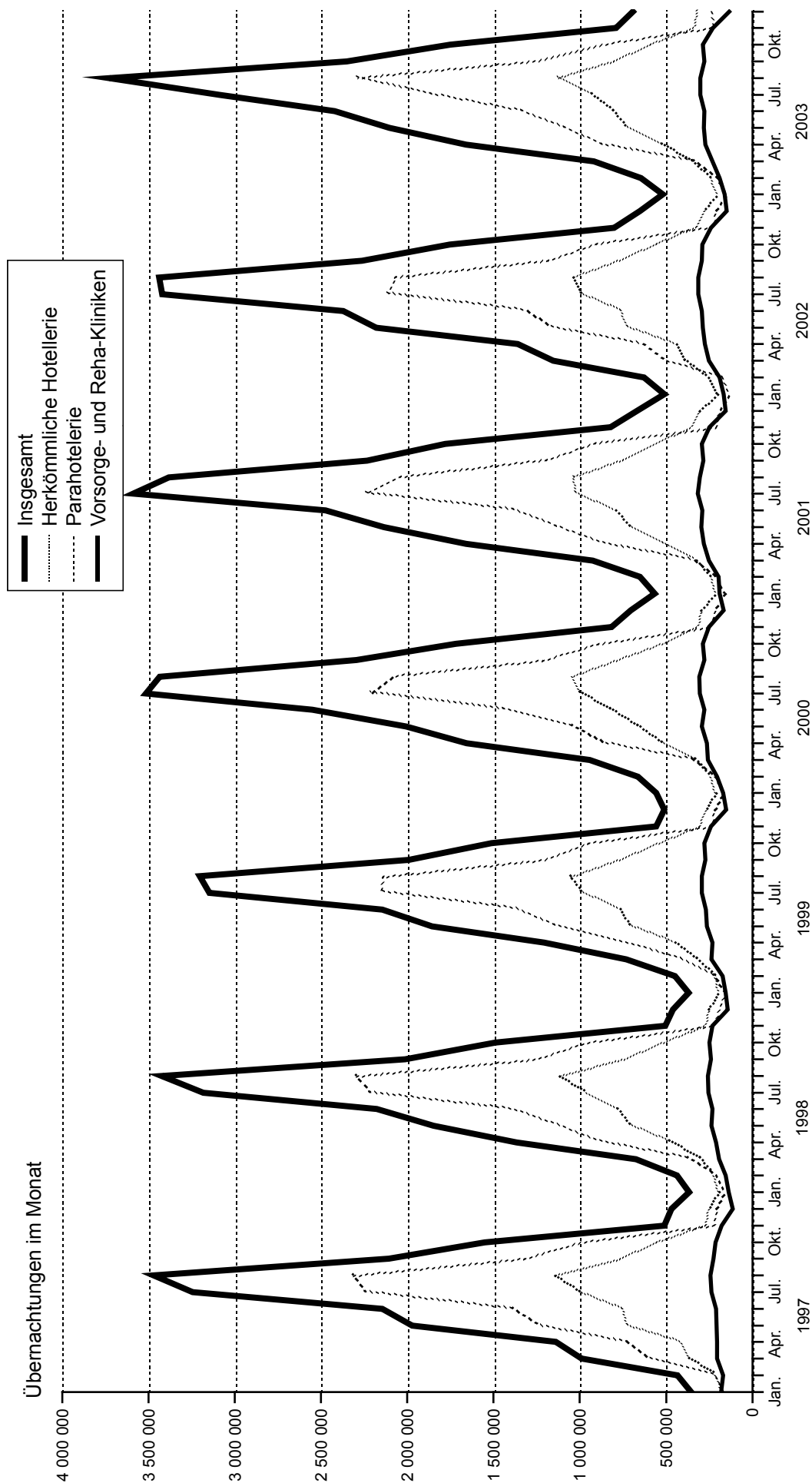
KREISFREIE STADT  Kreis  Land	Campingplätze <sup>1</sup>		Angebotene Stell- plätze für Urlaubs- camping <sup>2</sup>	Verän- derung gegen- über dem Vor- jahres- monat	Ankünfte		Übernachtungen		Durch- schnitt- liche Aufent- halts- dauer <sup>3</sup>
	ins- gesamt	darunter geöffnete Plätze mit Urlaubs- camping			insgesamt	Verän- derung gegen- über dem Vorjahr	insgesamt	Verän- derung gegen- über dem Vorjahr	
Anzahl		%	Anzahl	%	Anzahl	%	Tage		
FLensburg	1	1	.	.	.	.	.	.	.
KIEL	7	7	406	6,3	25 390	30,6	62 364	33,6	2,5
LÜBECK	.	.	.	.	.	.	.	.	.
NEUMÜNSTER	.	.	.	.	.	.	.	.	.
Dithmarschen	18	16	677	- 12,2	17 718	- 11,5	95 165	- 11,4	5,4
Herzogtum Lauenburg	21	13	623	- 0,5	17 850	29,1	48 195	60,1	2,7
Nordfriesland	28	28	2 594	1,4	78 536	13,2	462 979	5,8	5,9
Ostholstein	77	70	6 358	- 4,7	219 162	14,4	1 296 451	12,2	5,9
Pinneberg	1	1	.	.	.	.	.	.	.
Plön	38	37	1 972	6,0	54 839	22,2	255 098	19,8	4,7
Rendsburg-Eckernförde	31	25	1 745	11,1	41 673	27,0	218 480	28,1	5,2
Schleswig-Flensburg	27	26	1 321	- 4,9	32 203	9,2	115 589	1,0	3,6
Segeberg	17	13	565	8,4	10 130	8,9	29 103	16,2	2,9
Steinburg	3	2	.	.	.	.	.	.	.
Stormarn	3	1	.	.	.	.	.	.	.
Schleswig - Holstein	272	240	16 484	- 1,3	506 537	16,2	2 608 403	12,6	5,1

<sup>1</sup> im Juli geöffnete sowie vorübergehend geschlossene Campingplätze

<sup>2</sup> im Juli angebotene Stellplätze für Urlaubscamping

<sup>3</sup> Rechnerischer Wert Übernachtungen/Ankünfte

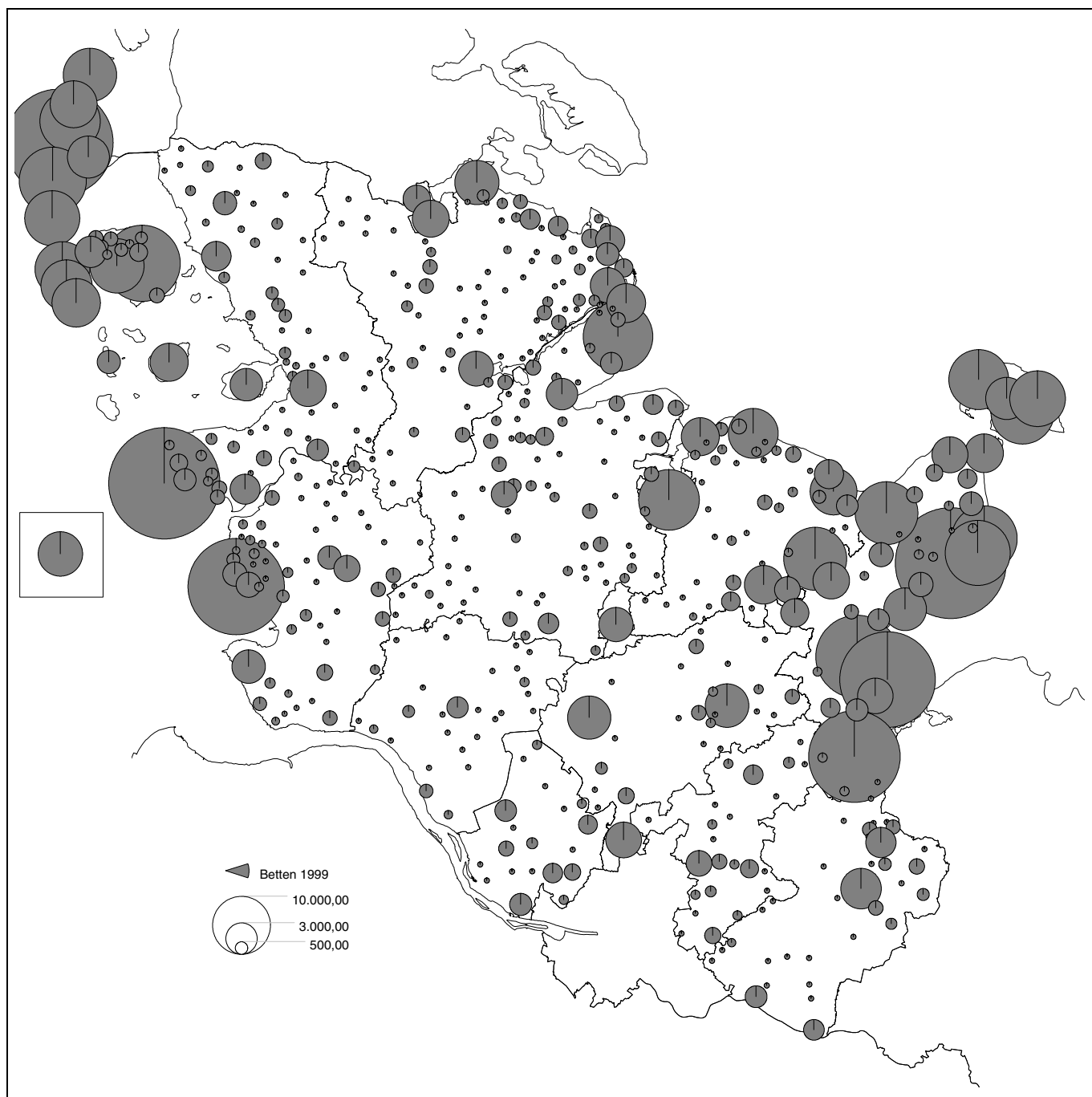
# Entwicklung des Übernachtungsaufkommens in Schleswig-Holstein 1997 bis 2003 Betrieben mit 9 und mehr Betten ohne Camping



220327 StA Nord

# Fremdenbetten 1999

## Beherbergungsstätten mit 9 und mehr Betten

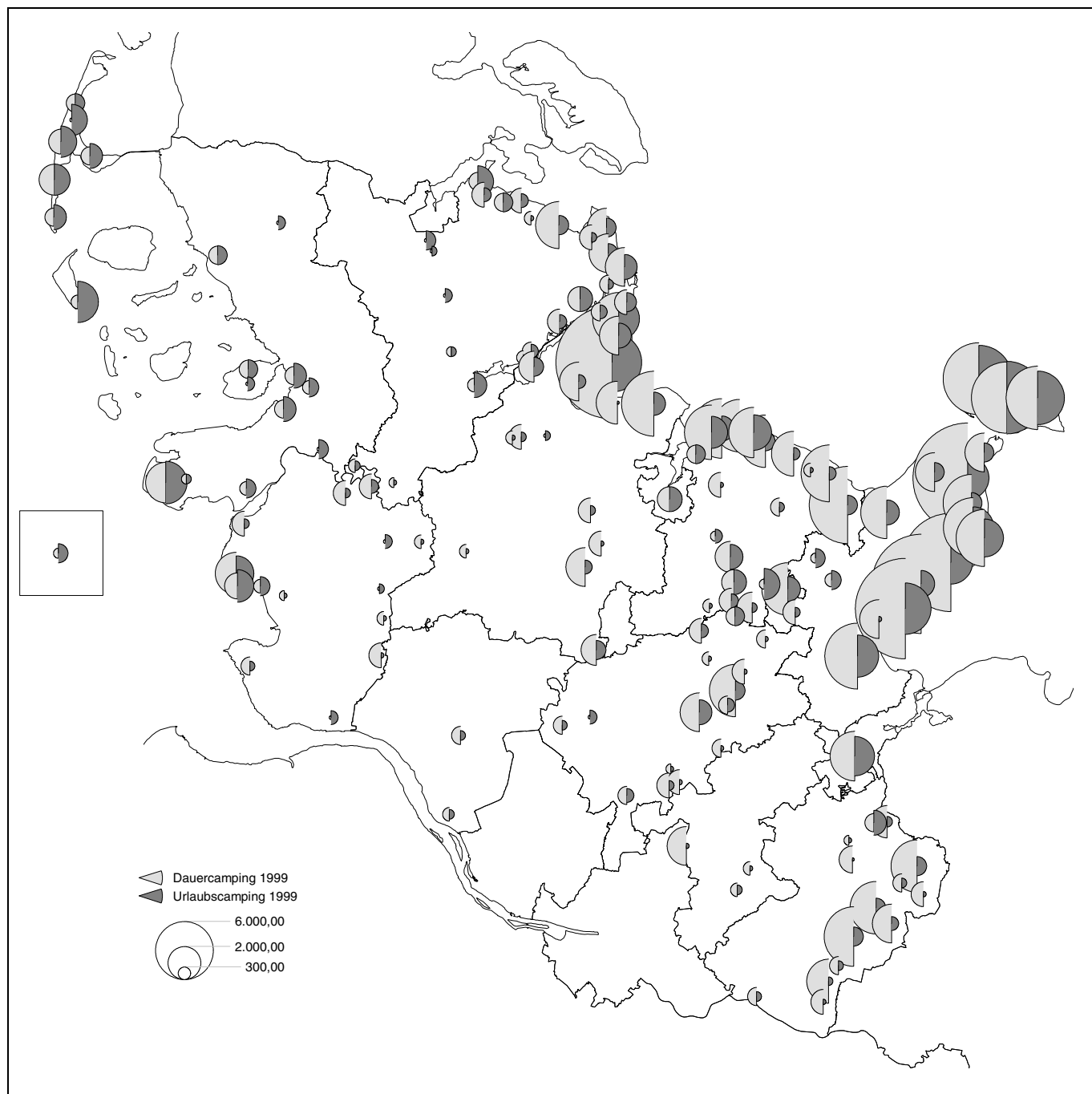


220037 Stat.LA S-H



# Camping: Standplätze für Urlaubs-(Touristik-) Camping und für Dauercamping 1999

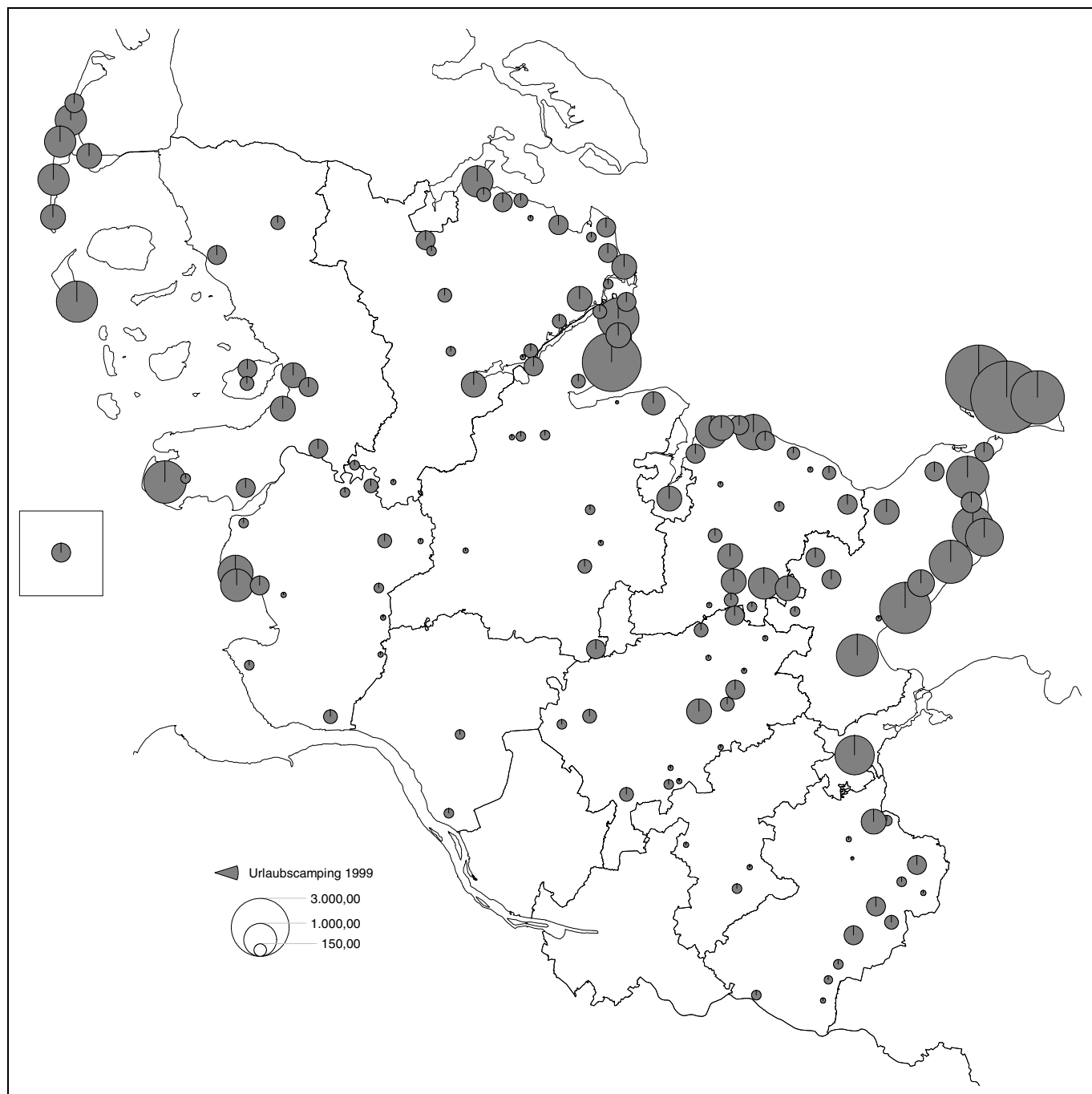
Campingplätze mit 6 und mehr Standplätzen im April



220038 Stat.LA S-H

## Camping: Standplätze für Urlaubs-(Touristik-) Camping 1999

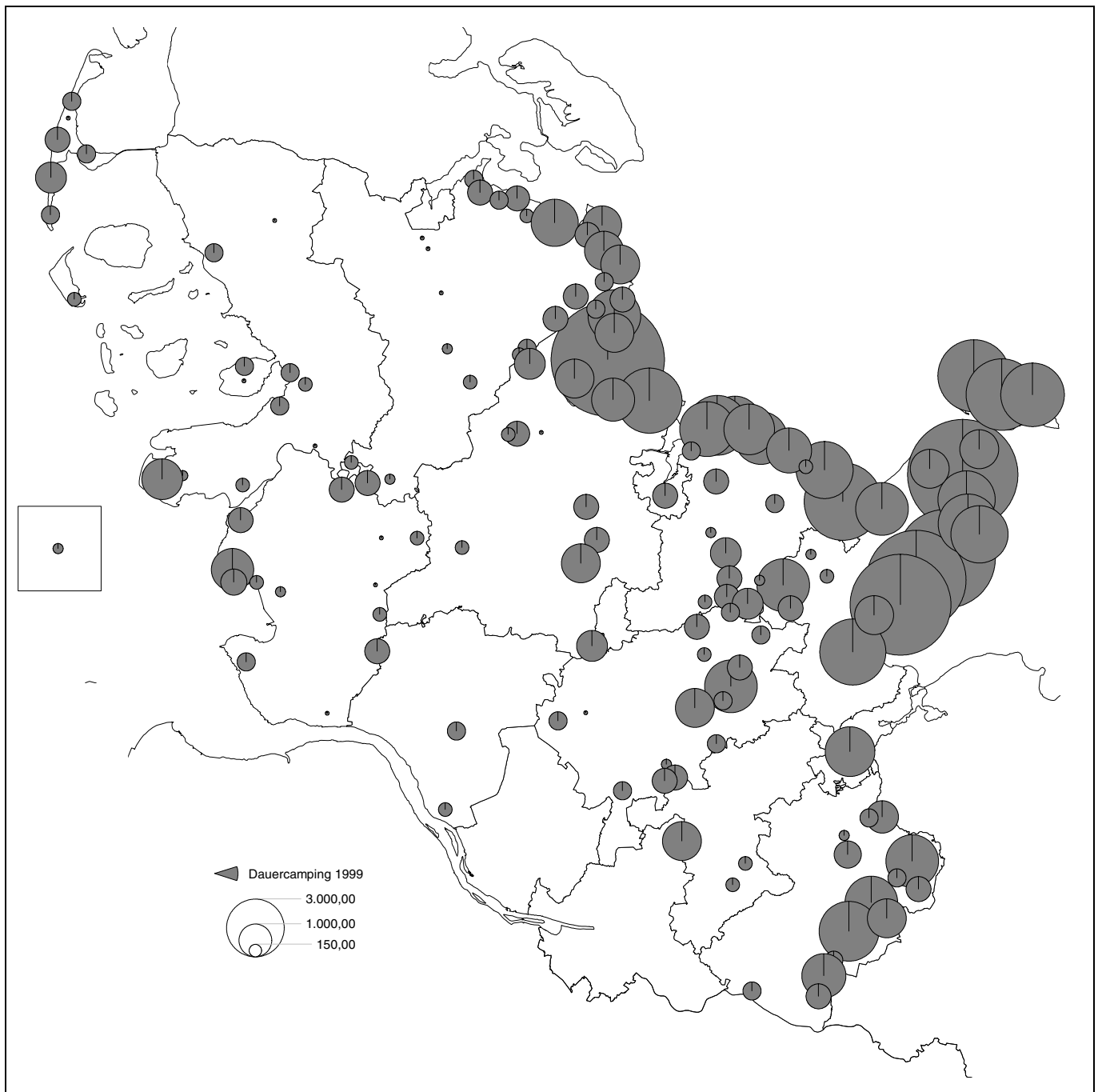
Campingplätze mit 6 und mehr Standplätzen im April



220039 Stat.LA S-H

# Camping: Standplätze für Dauercamping 1999

## Campingplätze mit 6 und mehr Standplätzen im April



220040 Stat.LA S-H

**Betriebsarten:** Gruppierung der Beherbergungsstätten auf der Grundlage der Klassifikation der Wirtschaftszweige:

**Hotels:** Beherbergungsstätten, die jedermann zugänglich sind und in denen ein Restaurant – auch für Passanten – vorhanden ist sowie in der Regel weitere Einrichtungen oder Räume für unterschiedliche Zwecke (Konferenzen, Seminare, Sport, Freizeit, Erholung) zur Verfügung stehen.

**Hotels garnis:** Beherbergungsstätten, die jedermann zugänglich sind und in denen höchstens Frühstück abgegeben wird.

**Gasthöfe:** Beherbergungsstätten, die jedermann zugänglich sind und in denen außer dem Gastraum in der Regel keine weiteren Aufenthaltsräume zur Verfügung stehen. Bei Gasthöfen übersteigt der Umsatz aus Bewirtung deutlich den aus Beherbergung.

**Pensionen:** Beherbergungsstätten, die jedermann zugänglich sind und in denen Speisen und Getränke nur an Hausgäste abgegeben werden.

**Jugendherbergen und Hütten:** Beherbergungsstätten, mit in der Regel einfacher Ausstattung, vorzugsweise für Jugendliche oder Angehörige der sie tragenden Organisation (z.B. Wanderverein), in denen Speisen und Getränke in der Regel nur an Hausgäste abgegeben werden.

**Campingplätze:** Abgegrenzte Gelände, die jedermann zum vorübergehenden Aufstellen von mitgebrachten Wohnwagen, Wohnmobilen oder Zelten zugänglich sind. Die Unterscheidung zwischen Urlaubs- oder Dauercamping knüpft an die vertraglich vereinbarte Dauer der Campingplatzbenutzung an. Im Urlaubscamping wird der Stellplatz i.d.R. für die Dauer von Tagen oder Wochen gemietet, im Dauercamping dagegen zumeist auf Monats- oder Jahresbasis.

**Erholungs-, Ferien- und Schulungsheime:** Beherbergungsstätten, die nur bestimmten Personenkreisen, z.B. Mitgliedern eines Vereins oder einer Organisation, Beschäftigten eines Unternehmens, Kindern, Müttern, Betreuten sozialer Einrichtungen zugänglich sind und in denen Speisen und Getränke nur an Hausgäste abgegeben werden.

**Boardinghouses:** Beherbergungsstätten, die jedermann zugänglich sind und neben Kurzeilaufenthalten insbesondere für längere Aufenthalte im urbanen Umfeld konzipiert sind. Die Ausstattung orientiert sich an privaten Wohnungen, eine Kochgelegenheit muss gegeben sein. Die Leistung wird durch hotelähnlichen Service ergänzt (Reinigung, Serviceoffice).

**Ferienzentren:** Beherbergungsstätten, die jedermann zugänglich sind und nach Einrichtung und Zweckbestimmung dazu dienen, wahlweise unterschiedliche Wohn- und Aufenthaltsmöglichkeiten sowie gleichzeitig Freizeiteinrichtungen in Verbindung mit Einkaufsmöglichkeiten und persönlichen Dienstleistungen zum vorübergehenden Aufenthalt anzubieten. Als Mindestausstattung gilt das Vorhandensein von Hotelunterkunft und anderen Wohngelegenheiten (auch mit Kochgelegenheit), einer Gaststätte, von Einkaufsmöglichkeiten zur Deckung des täglichen Bedarfs und des Freizeitbedarfs sowie von Einrichtungen für persönliche Dienstleistungen, z.B. Massageeinrichtungen, Solarium, Sauna, Friseur und zur aktiven Freizeitgestaltung z.B. Schwimmbad, Tennis-, Tischtennis-, Kleingolf-, Trimm-Dich-Anlagen.

**Ferienhäuser, -wohnungen:** Beherbergungsstätten, die jedermann zugänglich sind und in denen Speisen und Getränke nicht abgegeben werden, aber Kochgelegenheit vorhanden ist.

**Vorsorge- u. Reha-Kliniken:** Beherbergungsstätten unter ärztlicher Leitung ausschließlich oder überwiegend für Kurgäste. Als Kurgäste gelten Personen, die sich am Ort aufgrund ärztlicher Verordnung vorübergehend aufhalten mit dem Ziel der Erhaltung oder Wiederherstellung ihrer Gesundheit oder ihrer Berufs- oder Arbeitsfähigkeit und die die allgemein angebotenen Kureinrichtungen außerhalb der Beherbergungsstätte in Anspruch nehmen. Hierzu zählen auch Kinderheilstätten, Sanatorien, Kur- und ähnliche Krankenhäuser (Fachabteilungen anderer Krankenhäuser). Im Unterschied zur Krankenhausstatistik werden Vorsorge- und Rehabilitationskliniken in der Beherbergungsstatistik nur dann erfasst, wenn die dort untergebrachten Personen überwiegend in der Lage sind, während des vorübergehenden Aufenthaltes den Anstaltsbereich zu verlassen und die gemeindlichen Fremdenverkehrseinrichtungen in Anspruch zu nehmen.

# Betriebe nach der Betriebsart 1981 bis 1991

## Beherbergungsstätten mit 9 und mehr Betten

Betriebsart	1981	1982	1983	1984	1985	1986	1987	1988	1989	1990	1991
Hotel (ohne Hotel garni)	453	450	446	436	436	428	532	523	527	517	514
Hotel garni	1 105	1 104	1 084	1 068	1 028	1 008	958	948	938	898	856
Gasthof	429	415	410	390	379	372	303	288	282	267	254
Pension	355	345	339	321	313	302	251	240	250	245	249
<b>Hotellerie<sup>1</sup></b>	<b>2 342</b>	<b>2 314</b>	<b>2 279</b>	<b>2 215</b>	<b>2 156</b>	<b>2 110</b>	<b>2 044</b>	<b>1 999</b>	<b>1 997</b>	<b>1 927</b>	<b>1 873</b>
Jugendherberge	40	40	40	41	42	43	43	41	42	43	43
Erholungs- und Ferienheime	210	212	225	218	220	221	217	223	222	218	209
Ferienzentrum	4	4	4	4	4	4	4	4	4	3	3
Ferienhaus und Ferienwohnung	1 476	1 525	1 579	1 637	1 668	1 718	1 675	1 767	1 837	1 878	1 912
Ferienzentrum sowie Ferienhaus und -wohnung	1 480	1 529	1 583	1 641	1 672	1 722	1 679	1 771	1 841	1 881	1 915
<b>Parahotellerie<sup>2</sup></b>	<b>1 730</b>	<b>1 781</b>	<b>1 848</b>	<b>1 900</b>	<b>1 934</b>	<b>1 986</b>	<b>1 939</b>	<b>2 035</b>	<b>2 105</b>	<b>2 142</b>	<b>2 167</b>
Vorsorge- und Reha-Kliniken	32	32	32	31	32	32	37	38	35	35	36
<b>Betriebsarten zusammen</b>	<b>4 104</b>	<b>4 127</b>	<b>4 159</b>	<b>4 146</b>	<b>4 122</b>	<b>4 128</b>	<b>4 020</b>	<b>4 072</b>	<b>4 137</b>	<b>4 104</b>	<b>4 076</b>

<sup>1</sup> Hotellerie = Hotel, Gasthof, Pension und Hotel garni

<sup>2</sup> Parahotellerie = Jugendherberge, Erholungs- und Ferienheim, Ferienzentrum sowie Ferienhaus und Ferienwohnung

j1981 - 1986: 1.4.; 1987: 1.1.; 1988 - 1991: 1.7.

# Betriebe nach der Betriebsart 1992 bis 2002

## Beherbergungsstätten mit 9 und mehr Betten

Betriebsart	1992	1993	1994	1995	1996	1997	1998	1999	2000	2001	2002
Hotel (ohne Hotel garni)	533	566	573	581	587	598	600	591	604	596	588
Hotel garni	842	792	769	739	719	724	680	633	642	637	619
Gasthof	267	245	243	236	227	214	194	208	188	185	176
Pension	299	183	204	203	203	217	211	200	204	201	212
<b>Hotellerie<sup>1</sup></b>	<b>1 941</b>	<b>1 786</b>	<b>1 789</b>	<b>1 759</b>	<b>1 736</b>	<b>1 753</b>	<b>1 685</b>	<b>1 632</b>	<b>1 638</b>	<b>1 619</b>	<b>1 595</b>
Jugendherberge	43	43	43	43	43	43	43	43	42	45	45
Erholungs- und Ferienheime	211	238	234	233	233	230	228	224	225	219	217
Ferienzentrum	3	3	3	3	3	3	3	3	3	3	3
Ferienhaus und Ferienwohnung	2 279	2 312	2 536	2 549	2 734	2 940	2 893	2 809	2 857	2 879	2 924
Ferienzentrum sowie Ferienhaus und -wohnung	2 282	2 315	2 539	2 552	2 737	2 943	2 896	2 812	2 860	2 882	2 927
<b>Parahotellerie<sup>2</sup></b>	<b>2 536</b>	<b>2 596</b>	<b>2 816</b>	<b>2 828</b>	<b>3 013</b>	<b>3 216</b>	<b>3 167</b>	<b>3 079</b>	<b>3 127</b>	<b>3 146</b>	<b>3 189</b>
Vorsorge- und Reha-Kliniken	37	46	53	54	58	60	61	73	63	62	62
<b>Betriebsarten zusammen</b>	<b>4 514</b>	<b>4 428</b>	<b>4 658</b>	<b>4 641</b>	<b>4 807</b>	<b>5 029</b>	<b>4 913</b>	<b>4 784</b>	<b>4 828</b>	<b>4 827</b>	<b>4 846</b>

<sup>1</sup> Hotellerie = Hotel, Gasthof, Pension und Hotel garni

<sup>2</sup> Parahotellerie = Jugendherberge, Erholungs- und Ferienheim, Ferienzentrum sowie Ferienhaus und Ferienwohnung

jeweils 1.7.; 1993, 1999: 1.1.

## Angebot an Betten nach der Betriebsart 1981 bis 1991

### Beherbergungsstätten mit 9 und mehr Betten

Betriebsart	1981	1982	1983	1984	1985	1986	1987	1988	1989	1990	1991
Hotel (ohne Hotel garni)	21 609	21 750	21 540	21 414	22 736	22 534	26 794	26 912	27 352	27 594	27 817
Hotel garni	21 746	21 794	21 683	21 470	20 825	20 523	20 385	20 348	20 424	19 454	18 854
Gasthof	8 318	8 197	8 138	7 997	7 815	7 802	5 773	5 551	5 514	5 378	5 158
Pension	8 212	8 136	7 960	7 512	7 401	7 121	7 201	7 170	7 310	7 266	7 203
<b>Hotellerie<sup>1</sup></b>	<b>59 885</b>	<b>59 877</b>	<b>59 321</b>	<b>58 393</b>	<b>58 777</b>	<b>57 980</b>	<b>60 153</b>	<b>59 981</b>	<b>60 600</b>	<b>59 692</b>	<b>59 032</b>
Jugendherberge	6 078	6 051	6 026	6 178	6 392	6 511	6 530	6 381	6 478	6 531	6 531
Erholungs- und Ferienheime	23 595	23 639	24 711	24 531	24 623	24 741	23 121	24 733	25 111	24 533	23 797
Ferienzentrum	12 037	12 037	12 037	11 303	10 173	10 213	9 008	9 008	9 694	9 353	9 353
Ferienhaus und Ferienwohnung	38 013	39 467	40 610	41 977	42 294	44 213	43 621	45 682	47 501	48 369	49 333
Ferienzentrum sowie Ferienhaus und -wohnung	50 050	51 504	52 647	53 280	52 467	54 426	52 629	54 690	57 195	57 722	58 686
<b>Parahotellerie<sup>2</sup></b>	<b>79 723</b>	<b>81 194</b>	<b>83 384</b>	<b>83 989</b>	<b>83 482</b>	<b>85 678</b>	<b>82 280</b>	<b>85 804</b>	<b>88 784</b>	<b>88 786</b>	<b>89 014</b>
Vorsorge- und Reha-Kliniken	4 778	4 877	4 842	4 669	4 822	4 866	6 559	6 628	6 664	5 565	5 718
<b>Betriebsarten zusammen</b>	<b>144 386</b>	<b>145 948</b>	<b>147 547</b>	<b>147 051</b>	<b>147 081</b>	<b>148 524</b>	<b>148 992</b>	<b>152 413</b>	<b>156 048</b>	<b>154 043</b>	<b>153 764</b>

<sup>1</sup> Hotellerie = Hotel, Gasthof, Pension und Hotel garni

<sup>2</sup> Parahotellerie = Jugendherberge, Erholungs- und Ferienheim, Ferienzentrum sowie Ferienhaus und Ferien-wohnung

1981-1986: 1.4.; 1987: 1.1.; 1988-1991: 1.7.

## Angebot an Betten nach der Betriebsart 1992 bis 2002

### Beherbergungsstätten mit 9 und mehr Betten

Betriebsart	1992	1993	1994	1995	1996	1997	1998	1999	2000	2001	2002
Hotel (ohne Hotel garni)	29 109	30 626	30 648	31 365	32 122	32 203	32 628	32 859	32 679	31 967	32 003
Hotel garni	18 717	17 053	16 787	16 626	16 560	17 191	16 579	16 433	16 922	17 086	16 965
Gasthof	5 320	4 794	4 794	4 627	4 414	4 209	3 838	4 225	3 745	3 782	3 516
Pension	7 927	4 970	5 319	5 315	5 169	5 284	5 137	4 767	4 978	4 756	4 975
<b>Hotellerie<sup>1</sup></b>	<b>61 073</b>	<b>57 443</b>	<b>57 548</b>	<b>57 933</b>	<b>58 265</b>	<b>58 887</b>	<b>58 182</b>	<b>58 284</b>	<b>58 324</b>	<b>57 591</b>	<b>57 459</b>
Jugendherberge	6 535	6 691	6 684	6 485	6 607	6 607	6 607	6 463	6 540	6 640	6 584
Erholungs- und Ferienheime	23 972	27 330	27 009	26 998	27 071	26 957	26 864	25 503	27 204	26 924	26 735
Ferienzentrum	8 859	8 421	8 421	8 421	8 421	8 421	8 681	8 626	8 681	8 681	8 681
Ferienhaus und Ferienwohnung	55 662	57 356	60 749	61 203	63 686	67 070	67 187	67 832	66 145	65 938	66 554
Ferienzentrum sowie Ferienhaus und -wohnung	64 521	65 777	69 170	69 624	72 107	75 491	75 868	76 458	74 826	74 619	75 235
<b>Parahotellerie<sup>2</sup></b>	<b>95 028</b>	<b>99 798</b>	<b>102 863</b>	<b>103 107</b>	<b>105 785</b>	<b>109 055</b>	<b>109 339</b>	<b>108 424</b>	<b>108 570</b>	<b>108 183</b>	<b>108 554</b>
Vorsorge- und Reha-Kliniken	5 962	7 202	8 860	8 753	9 558	9 549	9 500	11 736	10 086	10 254	10 185
<b>Betriebsarten zusammen</b>	<b>162 063</b>	<b>164 443</b>	<b>169 271</b>	<b>169 793</b>	<b>173 608</b>	<b>177 491</b>	<b>177 021</b>	<b>178 444</b>	<b>176 980</b>	<b>176 028</b>	<b>176 198</b>

<sup>1</sup> Hotellerie = Hotel, Gasthof, Pension und Hotel garni

<sup>2</sup> Parahotellerie = Jugendherberge, Erholungs- und Ferienheim, Ferienzentrum sowie Ferienhaus und Ferienwohnung

jeweils 1.7.; 1993, 1999: 1.1.



## Prädikatisierte Gemeinden nach der Gemeindegruppe am 01.01.2003

### Mineral- u. Moorbäder (Heilbäder)

Bad Bramstedt, Stadt  
Bad Schwartau, Stadt  
Bad Segeberg, Stadt

### Heilklimatischer Kurort

Eutin, Stadt

### Kneippkurorte

Gelting  
Malente  
Mölln, Stadt

### Nordseebäder

Friedrichskoog  
Hörnum (Sylt)  
Kampen (Sylt)  
List  
Nebel  
Nieblum  
Pellworm  
Rantum (Sylt)  
Sylt-Ost  
Utersum

### Nordseeheilbäder

Büsum  
Elisabeth-Sophien-Koog  
Helgoland  
Norddorf  
Nordstrand  
Sankt Peter-Ording  
Wenningstedt Braderup  
Westerland, Stadt  
Wittdün  
Wyk auf Föhr, Stadt

### Ostseebäder

Brodersby  
Eckernförde, Stadt  
Heikendorf  
Laboe  
Neustadt in Holstein, Stadt  
Schönberg (Holstein)  
Sierksdorf  
Strande  
Wangels

### Ostseeheilbäder

Dahme  
Damp  
Fehmarn, Stadt  
Glücksburg (Ostsee), Stadt

### Noch: Ostseeheilbäder

Grömitz  
Großenbrode  
Heiligenhafen, Stadt  
Hohwacht (Ostsee)  
Kellenhusen (Ostsee)  
Scharbeutz  
Timmendorfer Strand  
Travemünde

### Luftkurorte

Albersdorf  
Bosau  
Bredstedt, Stadt  
Burg (Dithmarschen)  
Dersau  
Friedrichstadt, Stadt  
Garding, Stadt  
Kellinghusen, Stadt  
Langballig  
Leck  
Lütjenburg, Stadt  
Niebüll, Stadt  
Plön, Stadt  
Ratzeburg, Stadt  
Schobüll  
Schwabstedt  
Süderstapel  
Tönning, Stadt

### Erholungsorte

Alkersum  
Ascheberg (Holstein)  
Augustenkoog  
Aukrug  
Aventoft  
Behrendorf (Ostsee)  
Bistensee  
Blekendorf  
Borgsum  
Brodersby/Schlei  
Büsumer Deichhausen  
Dagebüll  
Dollerup  
Dunsum  
Emmelsbüll-Horsbüll  
Fleckeby  
Friedr.-Wilhelm-Lübke-Koog  
Garding (Kirchspiel)  
Goltoft  
Grothusenkoog  
Grube  
Grundhof  
Hasselberg  
Heringsdorf  
Hohenfelde

### Noch: Erholungsorte

Hooge  
Husum, Stadt  
Idstedt  
Kappeln, Stadt  
Katharinenheerd  
Klanxbüll  
Koldenbüttel  
Kotzenbüll  
Kronsgaard  
Langeneß  
Lauenburg/Elbe, Stadt  
Lensahn  
Lunden  
Maasholm  
Midlum  
Munkbrarup  
Neukirchen / OH  
Neukirchen / NF  
Norderfriedrichskoog  
Oevenum  
Oldenburg in Holstein, Stadt  
Oldenswort  
Oldsum  
Osterhever  
Poppenbüll  
Preetz, Stadt  
Quern  
Rantrum  
Ratekau  
Reinfeld (Holstein), Stadt  
Ringsberg  
Rodenäs  
Schleswig, Stadt  
Schönwalde am Bungsberg  
Schwedeneck  
Seedorf  
Sörup  
Stein  
Steinberg  
Süderbrarup  
Süderende  
Süsel  
Tating  
Tetenbüll  
Tümlauer Koog  
Ulsnis  
Uelvesbüll  
Vollerwiek  
Waabs  
Wees  
Welt  
Wendtorf  
Westerdeichstrich  
Westerhever  
Westerholz  
Witsum  
Witzwort  
Wrixum

Die hier nicht aufgeführten Gemeinden bilden die Gruppe der sonstigen (nichtprädikatisierten) Gemeinden.