



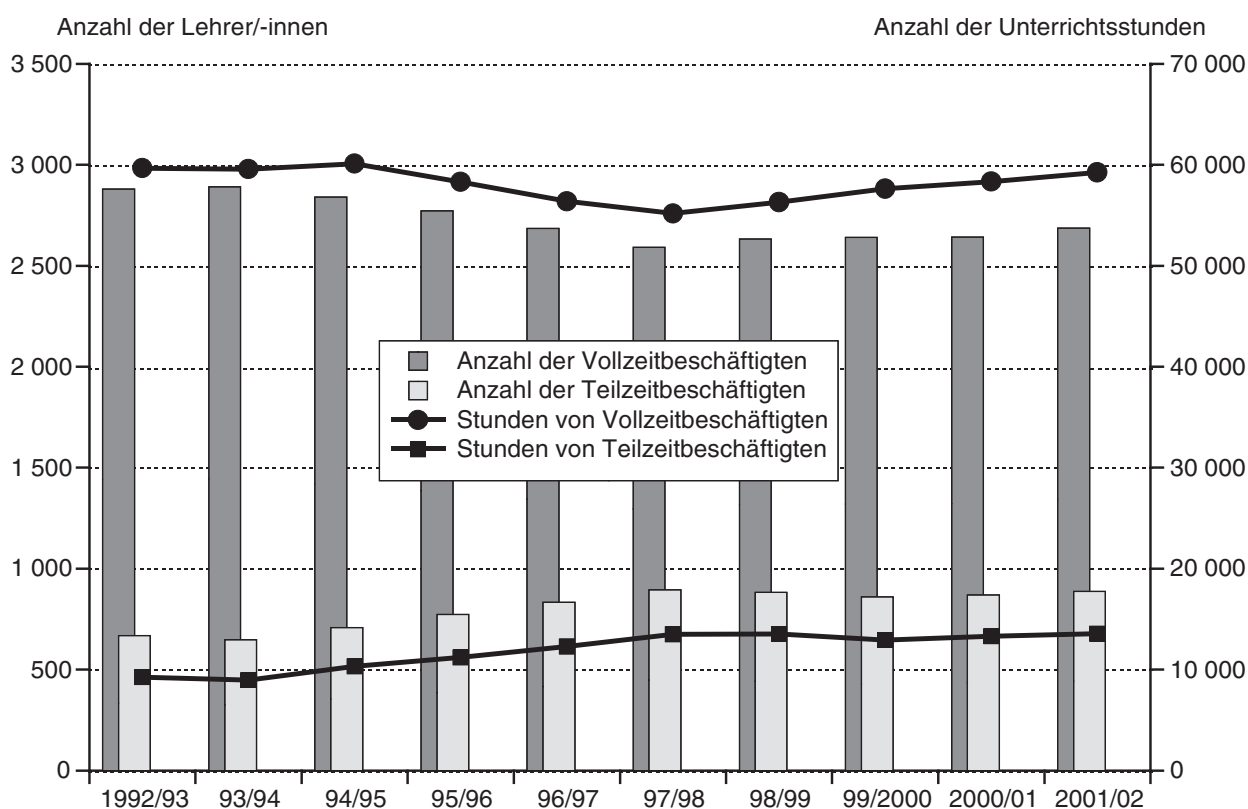
### Lehrerinnen und Lehrer in berufsbildenden Schulen Schleswig-Holsteins im Schuljahr 2001/2002

Im Schuljahr 2001/2002 erteilen 4 183 Lehrkräfte an öffentlichen und privaten berufsbildenden Schulen 76 726 Unterrichtsstunden. Dies sind 1 215 Stunden oder 1,6 % mehr als im Vorjahr. Davon entfallen 1 153 Stunden mehr auf den öffentlichen Bereich.

Die Zahl der Lehrerinnen und Lehrer ist insgesamt um 65 angestiegen. Es unterrichten 44 Vollzeitkräfte und 18 Teilzeitkräfte mehr an den Schulen, als im Schuljahr zuvor. Die Zahl der Beamtinnen und Beamten im Vorbereitungsdienst hat sich mit 181 (+ 1) hingegen kaum verändert.

Rund 64 % der Lehrerinnen und Lehrer sind vollzeitbeschäftigt, gut drei Viertel der Lehrkräfte haben den Beamtenstatus.

**Anzahl der voll- und teilzeitbeschäftigten Lehrerinnen und Lehrer  
und ihrer erteilten Unterrichtsstunden in den Schuljahren 1992/93 bis 2001/2002**



430217 Stat.LA S-H

Hinweise und Erläuterungen .....	3
----------------------------------	---

## Tabellen

1. Schulen insgesamt	
1.1 Lehrerinnen und Lehrer in berufsbildenden Schulen 1992/93 - 2001/2002 .....	4
1.2 Erteilte Unterrichtsstunden in berufsbildenden Schulen 1992/93 - 2001/2002 .....	5
1.3 Lehrerinnen und Lehrer in berufsbildenden Schulen im Schuljahr 2001/2002 .....	6
1.4 Erteilte Unterrichtsstunden in berufsbildenden Schulen im Schuljahr 2001/2002 .....	7
2. Berufsschulen	
2.1 Lehrerinnen und Lehrer im Schuljahr 2001/2002 .....	8
2.2 Erteilte Unterrichtsstunden im Schuljahr 2001/2002 .....	9
3. Berufsfachschulen	
3.1 Lehrerinnen und Lehrer im Schuljahr 2001/2002 .....	10
3.2 Erteilte Unterrichtsstunden im Schuljahr 2001/2002 .....	11
4. Berufsoberschulen	
4.1 Lehrerinnen und Lehrer im Schuljahr 2001/2002 .....	12
4.2 Erteilte Unterrichtsstunden im Schuljahr 2001/2002.....	13
5. Fachoberschulen	
5.1 Lehrerinnen und Lehrer im Schuljahr 2001/2002 .....	14
5.2 Erteilte Unterrichtsstunden im Schuljahr 2001/2002 .....	15
6. Fachgymnasien	
6.1 Lehrerinnen und Lehrer im Schuljahr 2001/2002 .....	16
6.2 Erteilte Unterrichtsstunden im Schuljahr 2001/2002 .....	17
7. Fachschulen	
7.1 Lehrerinnen und Lehrer im Schuljahr 2001/2002 .....	18
7.2 Erteilte Unterrichtsstunden im Schuljahr 2001/2002 .....	19
8. Ergänzungsschulen	
8.1 Lehrerinnen und Lehrer im Schuljahr 2001/2002 .....	20
8.2 Erteilte Unterrichtsstunden im Schuljahr 2001/2002 .....	20
9. Lehrerinnen und Lehrer im Schuljahr 2001/2002 nach Schulart, Alter und Geschlecht	
9.1 Vollzeitbeschäftigte Lehrerinnen und Lehrer (nach Rechtsstatus) .....	22
9.2 Teilzeitbeschäftigte Lehrerinnen und Lehrer (nach Rechtsstatus) .....	23
10. Ausländische Lehrerinnen und Lehrer im Schuljahr 2001/2002 nach Beschäftigungsumfang und Staatsangehörigkeit .....	24
11. Sonstige öffentliche Schulen	
11.1 Lehrer/-innen und erteilte Unterrichtsstunden im Schuljahr 2001/2002 .....	25
12. Private Schulen	
12.1 Lehrer/-innen und erteilte Unterrichtsstunden im Schuljahr 2001/2002 .....	26
13. Lehrerinnen und Lehrer nach der Laufbahn im Schuljahr 2001/2002 .....	27

## Grafiken

Anzahl der voll- und teilzeitbeschäftigten Lehrerinnen und Lehrer und ihrer erteilten Unterrichtsstunden in den Schuljahren 1992/93 bis 2001/2002 .....	1
Anteil der Lehrerinnen und Lehrer in den Schuljahren 1992/93 bis 2001/2002 nach Status und Beschäftigungsumfang .....	3
Vollzeitbeschäftigte Lehrerinnen und Lehrer in den Schuljahren 1981/82, 1991/92 und 2001/2002 nach Altersgruppen .....	21
Teilzeitbeschäftigte Lehrerinnen und Lehrer in den Schuljahren 1981/82, 1991/92 und 2001/2002 nach Altersgruppen .....	21
Voll- und teilzeitbeschäftigte Lehrerinnen und Lehrer im Schuljahr 2001/2002 nach Geschlecht .....	28

## Hinweise und Erläuterungen:

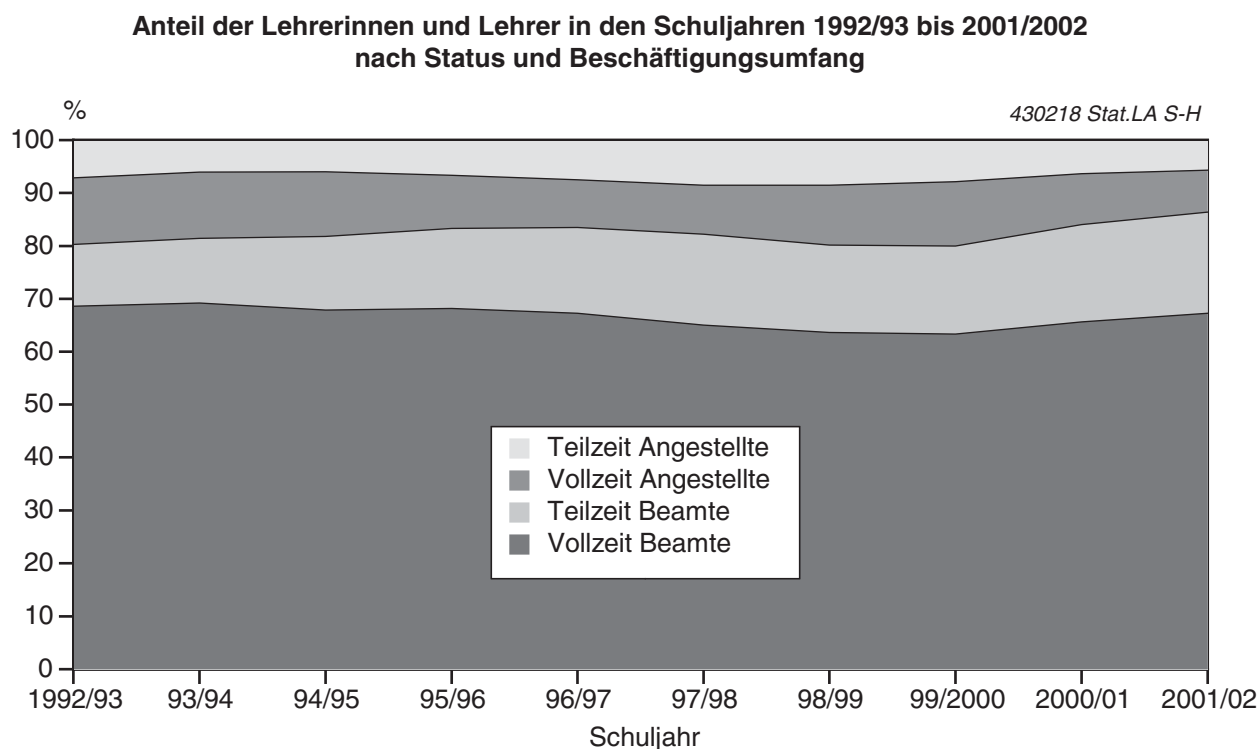
**Stichtag** für die Erhebung an den Schulen war der 19.10.2001. Die Stunden beziehen sich jeweils auf den in der Erhebungswoche vom 15.10.2001 bis 20.10.2001 erteilten Unterricht.

**MBWFK** = Ministerium für Bildung, Wissenschaft, Forschung und Kultur

Im Bereich der öffentlichen Schulen hat es eine **Umstrukturierung** gegeben: Ab dem Schuljahr 2001/2002 sind jetzt alle Fachschulen für Landwirtschaft in die öffentlichen Berufsschulen organisatorisch eingeordnet worden, deren Träger die kreisfreie Stadt Kiel und die Kreise sind. Die Fachschulen für Landwirtschaft unterstehen weiterhin der Aufsicht des Ministeriums für ländliche Räume, Landwirtschaft, Ernährung und Tourismus.

**Berufsoberschule** gem. § 20 SchulG – neu im Bildungsangebot

Die anliegenden Tabellen des Berichtes enthalten eine **Übersicht der erhobenen Daten**. Tiefergehende Angaben können beim Statistischen Landesamt angefordert werden.



# 1. Schulen insgesamt

## 1.1 Lehrerinnen und Lehrer in berufsbildenden Schulen 1992/93 - 2001/2002

Schuljahr	Zahl der Lehrer/- innen nach Beschäftigungsumfang und Dienststellung								
	insgesamt	Vollzeitbeschäftigte			Teilzeitbeschäftigte			stundenweise Beschäftigte	
		zu- sammen	davon		zu- sammen	davon		zu- sammen	darunter Beamte im Vor- berei- tungs- dienst
			Beamte	Ange- stellte		Beamte	Ange- stellte		
	Öffentliche und private Schulen								
1992/93	4 380	2 881	2 435	446	668	415	253	831	186
1993/94	4 337	2 891	2 449	442	648	433	215	798	196
1994/95	4 294	2 841	2 409	432	709	495	214	744	177
1995/96	4 247	2 773	2 419	354	774	536	238	700	183
1996/97	4 170	2 686	2 368	318	834	569	265	650	180
1997/98	4 101	2 591	2 268	323	896	598	298	614	189
1998/99	4 094	2 633	2 237	396	883	582	301	578	188
1999/2000	4 078	2 641	2 217	424	860	584	276	577	180
2000/2001	4 118	2 643	2 306	337	869	644	225	606	180
2001/2002	4 183	2 687	2 404	283	887	683	204	609	181
	darunter öffentliche Schulen								
1992/93	3 932	2 804	2 432	372	614	415	199	514	186
1993/94	3 882	2 812	2 445	367	600	433	167	470	195
1994/95	3 860	2 764	2 406	358	660	494	166	436	176
1995/96	3 835	2 700	2 416	284	729	536	193	406	181
1996/97	3 808	2 628	2 368	260	791	569	222	389	179
1997/98	3 761	2 538	2 267	271	850	598	252	373	188
1998/99	3 778	2 580	2 237	343	833	582	251	365	187
1999/2000	3 743	2 581	2 217	364	809	584	225	353	179
2000/2001	3 783	2 582	2 305	277	825	644	181	376	179
2001/2002	3 850	2 624	2 403	221	842	683	159	384	180

Noch: 1. Schulen insgesamt

1.2 Erteilte Unterrichtsstunden in berufsbildenden Schulen 1992/93 - 2001/2002

Schuljahr	Zahl der von Lehrerinnen/Lehrern wöchentlich erteilten Unterrichtsstunden								
	insgesamt	Vollzeitbeschäftigte			Teilzeitbeschäftigte			stundenweise Beschäftigte	
		zu- sammen	davon		zu- sammen	davon		zu- sammen	darunter Beamte im Vor- berei- tungs- dienst
			Beamte	Ange- stellte		Beamte	Ange- stellte		
	Öffentliche und private Schulen								
1992/93	74 195	59 676	49 929	9 747	9 255	5 682	3 573	5 264	1 414
1993/94	73 675	59 578	49 911	9 667	8 962	5 898	3 064	5 135	1 553
1994/95	75 168	60 131	50 551	9 580	10 311	7 166	3 145	4 726	1 588
1995/96	73 925	58 317	50 540	7 777	11 200	7 649	3 551	4 408	1 585
1996/97	72 849	56 399	49 448	6 951	12 284	8 215	4 069	4 166	1 551
1997/98	72 701	55 186	47 943	7 243	13 500	8 857	4 643	4 015	1 670
1998/99	73 528	56 315	47 369	8 946	13 523	8 722	4 801	3 690	1 684
1999/2000	74 269	57 640	47 804	9 836	12 927	8 709	4 218	3 702	1 611
2000/2001	75 511	58 351	50 471	7 880	13 296	9 792	3 504	3 864	1 631
2001/2002	76 726	59 252	52 757	6 495	13 557	10 477	3 080	3 917	1 632
	darunter öffentliche Schulen								
1992/93	69 603	57 683	49 622	8 061	8 360	5 679	2 681	3 560	1 400
1993/94	69 055	57 467	49 533	7 934	8 214	5 895	2 319	3 374	1 540
1994/95	70 739	58 083	50 241	7 842	9 535	7 155	2 380	3 121	1 577
1995/96	69 888	56 487	50 313	6 174	10 515	7 640	2 875	2 886	1 568
1996/97	69 245	55 044	49 341	5 703	11 612	8 215	3 397	2 589	1 540
1997/98	69 340	53 989	47 857	6 132	12 750	8 857	3 893	2 601	1 663
1998/99	70 305	55 056	47 279	7 777	12 720	8 716	4 004	2 529	1 669
1999/2000	70 730	56 183	47 706	8 477	12 115	8 703	3 412	2 432	1 604
2000/2001	71 936	56 881	50 379	6 502	12 527	9 781	2 746	2 528	1 624
2001/2002	73 089	57 719	52 662	5 057	12 780	10 470	2 310	2 590	1 621

Noch: 1. Schulen insgesamt

1.3 Lehrerinnen und Lehrer in berufsbildenden Schulen im Schuljahr 2001/2002

KREISFREIE STADT  Kreis	Zahl der Lehrer/-innen nach Beschäftigungsumfang und Dienststellung								
	ins- gesamt	Vollzeitbeschäftigte			Teilzeitbeschäftigte			stundenweise Beschäftigte	
		zu- sammen	davon		zu- sammen	davon		zu- sammen	darunter Beamte im Vor- berei- tungs- dienst
			Beamte	Ange- stellte		Beamte	Ange- stellte		
Öffentliche und private Schulen									
FLENSBURG	295	210	190	20	61	51	10	24	12
KIEL	661	356	309	47	144	119	25	161	33
LÜBECK	625	408	352	56	124	84	40	93	24
NEUMÜNSTER	282	170	142	28	82	54	28	30	13
Dithmarschen	186	137	124	13	32	24	8	17	9
Herzogtum Lauenburg	169	121	117	4	25	21	4	23	15
Nordfriesland	310	216	201	15	62	48	14	32	12
Ostholstein	278	189	171	18	48	38	10	41	10
Pinneberg	266	170	144	26	54	44	10	42	10
Plön	122	65	60	5	38	30	8	19	5
Rendsburg-Eckernförde	281	176	164	12	61	48	13	44	9
Schleswig-Flensburg	181	118	110	8	43	32	11	20	10
Segeberg	238	158	145	13	50	46	4	30	7
Steinburg	139	97	84	13	27	17	10	15	6
Stormarn	150	96	91	5	36	27	9	18	6
<b>Schleswig-Holstein</b>	<b>4 183</b>	<b>2 687</b>	<b>2 404</b>	<b>283</b>	<b>887</b>	<b>683</b>	<b>204</b>	<b>609</b>	<b>181</b>
dagegen 2000/2001	4 118	2 643	2 306	337	869	644	225	606	180
darunter öffentliche Schulen									
FLENSBURG	295	210	190	20	61	51	10	24	12
KIEL	524	331	309	22	135	119	16	58	32
LÜBECK	543	386	351	35	109	84	25	48	24
NEUMÜNSTER	273	166	142	24	82	54	28	25	13
Dithmarschen	186	137	124	13	32	24	8	17	9
Herzogtum Lauenburg	169	121	117	4	25	21	4	23	15
Nordfriesland	310	216	201	15	62	48	14	32	12
Ostholstein	257	188	171	17	46	38	8	23	10
Pinneberg	237	168	144	24	51	44	7	18	10
Plön	108	64	60	4	33	30	3	11	5
Rendsburg-Eckernförde	258	174	164	10	57	48	9	27	9
Schleswig-Flensburg	181	118	110	8	43	32	11	20	10
Segeberg	238	158	145	13	50	46	4	30	7
Steinburg	121	91	84	7	20	17	3	10	6
Stormarn	150	96	91	5	36	27	9	18	6
<b>Schleswig-Holstein</b>	<b>3 850</b>	<b>2 624</b>	<b>2 403</b>	<b>221</b>	<b>842</b>	<b>683</b>	<b>159</b>	<b>384</b>	<b>180</b>
dagegen 2000/2001	3 783	2 582	2 305	277	825	644	181	376	179

Noch: 1. Schulen insgesamt

1.4 Erteilte Unterrichtsstunden in berufsbildenden Schulen im Schuljahr 2001/2002

KREISFREIE STADT  Kreis	Zahl der von Lehrerinnen/Lehrern wöchentlich erteilten Unterrichtsstunden								
	ins- gesamt	Vollzeitbeschäftigte			Teilzeitbeschäftigte			stundenweise Beschäftigte	
		zu- sammen	davon		zu- sammen	davon		zu- sammen	darunter Beamte im Vor- berei- tungs- dienst
			Beamte	Ange- stellte		Beamte	Ange- stellte		
Öffentliche und private Schulen									
FLENSBURG	5 647	4 513	4 080	433	947	804	143	187	123
KIEL	10 686	7 697	6 684	1 013	2 089	1 711	378	900	277
LÜBECK	11 426	8 996	7 659	1 337	1 860	1 230	630	570	204
NEUMÜNSTER	5 208	3 677	3 041	636	1 279	857	422	252	124
Dithmarschen	3 664	3 013	2 728	285	520	407	113	131	85
Herzogtum Lauenburg	3 178	2 636	2 536	100	366	315	51	176	141
Nordfriesland	6 122	4 883	4 538	345	995	792	203	244	121
Ostholstein	5 249	4 227	3 832	395	753	600	153	269	88
Pinneberg	4 939	3 881	3 227	654	797	645	152	261	73
Plön	2 123	1 415	1 282	133	598	482	116	110	44
Rendsburg-Eckernförde	5 035	3 841	3 600	241	923	723	200	271	81
Schleswig-Flensburg	3 423	2 603	2 414	189	668	499	169	152	100
Segeberg	4 459	3 506	3 234	272	793	732	61	160	61
Steinburg	2 827	2 263	1 900	363	449	268	181	115	48
Stormarn	2 740	2 101	2 002	99	520	412	108	119	62
<b>Schleswig-Holstein</b>	<b>76 726</b>	<b>59 252</b>	<b>52 757</b>	<b>6 495</b>	<b>13 557</b>	<b>10 477</b>	<b>3 080</b>	<b>3 917</b>	<b>1 632</b>
dagegen 2000/2001	75 511	58 351	50 471	7 880	13 296	9 792	3 504	3 864	1 631
darunter öffentliche Schulen									
FLENSBURG	5 647	4 513	4 080	433	947	804	143	187	123
KIEL	9 385	7 121	6 614	507	1 915	1 706	209	349	266
LÜBECK	10 367	8 473	7 645	828	1 607	1 230	377	287	204
NEUMÜNSTER	5 034	3 565	3 041	524	1 279	857	422	190	124
Dithmarschen	3 664	3 013	2 728	285	520	407	113	131	85
Herzogtum Lauenburg	3 178	2 636	2 536	100	366	315	51	176	141
Nordfriesland	6 122	4 883	4 538	345	995	792	203	244	121
Ostholstein	5 094	4 203	3 832	371	744	600	144	147	88
Pinneberg	4 710	3 847	3 227	620	736	645	91	127	73
Plön	1 975	1 379	1 282	97	520	480	40	76	44
Rendsburg-Eckernförde	4 847	3 809	3 600	209	863	723	140	175	81
Schleswig-Flensburg	3 423	2 603	2 414	189	668	499	169	152	100
Segeberg	4 459	3 506	3 234	272	793	732	61	160	61
Steinburg	2 444	2 067	1 889	178	307	268	39	70	48
Stormarn	2 740	2 101	2 002	99	520	412	108	119	62
<b>Schleswig-Holstein</b>	<b>73 089</b>	<b>57 719</b>	<b>52 662</b>	<b>5 057</b>	<b>12 780</b>	<b>10 470</b>	<b>2 310</b>	<b>2 590</b>	<b>1 621</b>
dagegen 2000/2001	71 936	56 881	50 379	6 502	12 527	9 781	2 746	2 528	1 624

## 2. Berufsschulen

### 2.1 Lehrerinnen und Lehrer im Schuljahr 2001/2002

KREISFREIE STADT  Kreis	Zahl der Lehrer/-innen nach Beschäftigungsumfang und Dienststellung								
	ins- gesamt	Vollzeitbeschäftigte			Teilzeitbeschäftigte			stundenweise Beschäftigte	
		zu- sammen	davon		zu- sammen	davon		zu- sammen	darunter Beamte im Vor- berei- tungs- dienst
			Beamte	Ange- stellte		Beamte	Ange- stellte		
	Öffentliche und private Schulen								
FLENSBURG	137	105	97	8	24	20	4	8	5
KIEL	288	207	193	14	54	45	9	27	24
LÜBECK	359	258	235	23	63	50	13	38	18
NEUMÜNSTER	150	103	91	12	36	27	9	11	6
Dithmarschen	109	82	76	6	17	15	2	10	3
Herzogtum Lauenburg	93	73	72	1	7	5	2	13	7
Nordfriesland	194	134	126	8	35	23	12	25	7
Ostholstein	158	116	109	7	24	20	4	18	7
Pinneberg	163	115	98	17	36	31	5	12	6
Plön	44	32	32	–	5	5	–	7	2
Rendsburg-Eckernförde	165	117	111	6	27	21	6	21	6
Schleswig-Flensburg	83	53	48	5	18	15	3	12	5
Segeberg	144	99	90	9	22	18	4	23	5
Steinburg	81	65	60	5	9	8	1	7	3
Stormarn	84	57	56	1	16	13	3	11	4
Schleswig-Holstein	2 252	1 616	1 494	122	393	316	77	243	108
dagegen 2000/2001	2 206	1 593	1 426	167	379	293	86	234	113
	darunter öffentliche Schulen								
FLENSBURG	137	105	97	8	24	20	4	8	5
KIEL	288	207	193	14	54	45	9	27	24
LÜBECK	359	258	235	23	63	50	13	38	18
NEUMÜNSTER	150	103	91	12	36	27	9	11	6
Dithmarschen	109	82	76	6	17	15	2	10	3
Herzogtum Lauenburg	93	73	72	1	7	5	2	13	7
Nordfriesland	194	134	126	8	35	23	12	25	7
Ostholstein	158	116	109	7	24	20	4	18	7
Pinneberg	163	115	98	17	36	31	5	12	6
Plön	44	32	32	–	5	5	–	7	2
Rendsburg-Eckernförde	165	117	111	6	27	21	6	21	6
Schleswig-Flensburg	83	53	48	5	18	15	3	12	5
Segeberg	144	99	90	9	22	18	4	23	5
Steinburg	81	65	60	5	9	8	1	7	3
Stormarn	84	57	56	1	16	13	3	11	4
Schleswig-Holstein	2 252	1 616	1 494	122	393	316	77	243	108
dagegen 2000/2001	2 206	1 593	1 426	167	379	293	86	234	113



Noch: 2. Berufsschulen

2.2 Erteilte Unterrichtsstunden im Schuljahr 2001/2002

KREISFREIE STADT  Kreis	Zahl der Lehrer/-innen nach Beschäftigungsumfang und Dienststellung								
	ins- gesamt	Vollzeitbeschäftigte			Teilzeitbeschäftigte			stundenweise Beschäftigte	
		zu- sammen	davon		zu- sammen	davon		zu- sammen	darunter Beamte im Vor- berei- tungs- dienst
			Beamte	Ange- stellte		Beamte	Ange- stellte		
	Öffentliche und private Schulen								
FLENSBURG	2 524	2 117	1 979	138	333	283	50	74	58
KIEL	5 353	4 424	4 089	335	727	602	125	202	178
LÜBECK	6 618	5 460	4 927	533	953	733	220	205	146
NEUMÜNSTER	2 706	2 113	1 895	218	525	401	124	68	48
Dithmarschen	2 137	1 804	1 650	154	257	225	32	76	40
Herzogtum Lauenburg	1 650	1 410	1 389	21	140	116	24	100	72
Nordfriesland	3 594	2 910	2 739	171	511	376	135	173	62
Ostholstein	2 983	2 534	2 358	176	361	296	65	88	44
Pinneberg	3 052	2 479	2 060	419	492	425	67	81	45
Plön	847	689	686	3	117	113	4	41	22
Rendsburg-Eckernförde	2 826	2 365	2 257	108	352	262	90	109	44
Schleswig-Flensburg	1 445	1 123	1 031	92	253	209	44	69	37
Segeberg	2 446	1 977	1 819	158	351	306	45	118	42
Steinburg	1 540	1 349	1 201	148	142	131	11	49	29
Stormarn	1 632	1 325	1 289	36	233	196	37	74	42
<b>Schleswig-Holstein</b>	<b>41 353</b>	<b>34 079</b>	<b>31 369</b>	<b>2 710</b>	<b>5 747</b>	<b>4 674</b>	<b>1 073</b>	<b>1 527</b>	<b>909</b>
dagegen 2000/2001	41 037	33 777	30 093	3 684	5 723	4 455	1 268	1 537	980
	darunter öffentliche Schulen								
FLENSBURG	2 524	2 117	1 979	138	333	283	50	74	58
KIEL	5 326	4 402	4 089	313	723	602	121	201	178
LÜBECK	6 614	5 456	4 927	529	953	733	220	205	146
NEUMÜNSTER	2 706	2 113	1 895	218	525	401	124	68	48
Dithmarschen	2 137	1 804	1 650	154	257	225	32	76	40
Herzogtum Lauenburg	1 650	1 410	1 389	21	140	116	24	100	72
Nordfriesland	3 594	2 910	2 739	171	511	376	135	173	62
Ostholstein	2 983	2 534	2 358	176	361	296	65	88	44
Pinneberg	3 052	2 479	2 060	419	492	425	67	81	45
Plön	847	689	686	3	117	113	4	41	22
Rendsburg-Eckernförde	2 826	2 365	2 257	108	352	262	90	109	44
Schleswig-Flensburg	1 445	1 123	1 031	92	253	209	44	69	37
Segeberg	2 446	1 977	1 819	158	351	306	45	118	42
Steinburg	1 540	1 349	1 201	148	142	131	11	49	29
Stormarn	1 632	1 325	1 289	36	233	196	37	74	42
<b>Schleswig-Holstein</b>	<b>41 322</b>	<b>34 053</b>	<b>31 369</b>	<b>2 684</b>	<b>5 743</b>	<b>4 674</b>	<b>1 069</b>	<b>1 526</b>	<b>909</b>
dagegen 2000/2001	41 033	33 773	30 093	3 680	5 723	4 455	1 268	1 537	980

### 3. Berufsfachschulen

#### 3.1 Lehrerinnen und Lehrer im Schuljahr 2001/2002

KREISFREIE STADT  Kreis	Zahl der Lehrer/-innen nach Beschäftigungsumfang und Dienststellung								
	ins- gesamt	Vollzeitbeschäftigte			Teilzeitbeschäftigte			stundenweise Beschäftigte	
		zu- sammen	davon		zu- sammen	davon		zu- sammen	darunter Beamte im Vor- berei- tungs- dienst
			Beamte	Ange- stellte		Beamte	Ange- stellte		
Öffentliche und private Schulen									
FLensburg	69	46	43	3	20	15	5	3	2
KIEL	137	57	45	12	43	36	7	37	4
LÜBECK	108	60	48	12	28	15	13	20	2
NEUMÜNSTER	53	26	21	5	20	10	10	7	3
Dithmarschen	32	20	18	2	7	3	4	5	4
Herzogtum Lauenburg	46	25	24	1	15	13	2	6	6
Nordfriesland	54	40	34	6	10	10	—	4	2
Ostholstein	51	37	33	4	13	10	3	1	1
Pinneberg	82	41	36	5	14	9	5	27	2
Plön	39	13	11	2	18	13	5	8	2
Rendsburg-Eckernförde	52	30	27	3	18	14	4	4	3
Schleswig-Flensburg	42	24	22	2	14	8	6	4	2
Segeberg	49	27	25	2	17	17	—	5	1
Steinburg	30	15	8	7	12	5	7	3	2
Stormarn	35	21	20	1	8	5	3	6	1
Schleswig-Holstein	879	482	415	67	257	183	74	140	37
dagegen 2000/2001	850	463	390	73	258	182	76	129	32
darunter öffentliche Schulen									
FLensburg	69	46	43	3	20	15	5	3	2
KIEL	115	52	45	7	41	36	5	22	4
LÜBECK	83	56	48	8	22	15	7	5	2
NEUMÜNSTER	53	26	21	5	20	10	10	7	3
Dithmarschen	32	20	18	2	7	3	4	5	4
Herzogtum Lauenburg	46	25	24	1	15	13	2	6	6
Nordfriesland	54	40	34	6	10	10	—	4	2
Ostholstein	51	37	33	4	13	10	3	1	1
Pinneberg	53	39	36	3	11	9	2	3	2
Plön	29	13	11	2	14	13	1	2	2
Rendsburg-Eckernförde	50	29	27	2	17	14	3	4	3
Schleswig-Flensburg	42	24	22	2	14	8	6	4	2
Segeberg	49	27	25	2	17	17	—	5	1
Steinburg	19	10	8	2	7	5	2	2	2
Stormarn	35	21	20	1	8	5	3	6	1
Schleswig-Holstein	780	465	415	50	236	183	53	79	37
dagegen 2000/2001	763	447	390	57	242	182	60	74	32

# Noch: 3. Berufsfachschulen

## 3.2 Erteilte Unterrichtsstunden im Schuljahr 2001/2002

KREISFREIE STADT  Kreis	Zahl der Lehrer/-innen nach Beschäftigungsumfang und Dienststellung								
	ins- gesamt	Vollzeitbeschäftigte			Teilzeitbeschäftigte			stundenweise Beschäftigte	
		zu- sammen	davon		zu- sammen	davon		zu- sammen	darunter Beamte im Vor- berei- tungs- dienst
			Beamte	Ange- stellte		Beamte	Ange- stellte		
Öffentliche und private Schulen									
FLENSBURG	1 313	966	894	72	312	243	69	35	25
KIEL	2 079	1 311	1 058	253	594	516	78	174	47
LÜBECK	2 031	1 424	1 138	286	464	243	221	143	32
NEUMÜNSTER	1 154	695	544	151	391	217	174	68	38
Dithmarschen	607	472	411	61	100	49	51	35	29
Herzogtum Lauenburg	955	717	665	52	192	168	24	46	46
Nordfriesland	1 273	1 012	897	115	220	193	27	41	29
Ostholstein	1 259	998	883	115	249	189	60	12	11
Pinneberg	1 354	966	839	127	234	157	77	154	12
Plön	628	318	287	31	266	199	67	44	13
Rendsburg-Eckernförde	1 016	700	628	72	289	239	50	27	23
Schleswig-Flensburg	982	682	608	74	247	156	91	53	39
Segeberg	1 142	818	723	95	290	278	12	34	15
Steinburg	696	475	301	174	195	74	121	26	14
Stormarn	670	495	457	38	135	87	48	40	15
Schleswig-Holstein	17 159	12 049	10 333	1 716	4 178	3 008	1 170	932	388
dagegen 2000/2001	16 455	11 590	9 682	1 908	4 009	2 819	1 190	856	345
darunter öffentliche Schulen									
FLENSBURG	1 313	966	894	72	312	243	69	35	25
KIEL	1 829	1 186	1 056	130	555	511	44	88	47
LÜBECK	1 710	1 313	1 136	177	345	243	102	52	32
NEUMÜNSTER	1 154	695	544	151	391	217	174	68	38
Dithmarschen	607	472	411	61	100	49	51	35	29
Herzogtum Lauenburg	955	717	665	52	192	168	24	46	46
Nordfriesland	1 273	1 012	897	115	220	193	27	41	29
Ostholstein	1 259	998	883	115	249	189	60	12	11
Pinneberg	1 125	932	839	93	173	157	16	20	12
Plön	538	318	287	31	206	197	9	14	13
Rendsburg-Eckernförde	992	684	628	56	281	239	42	27	23
Schleswig-Flensburg	982	682	608	74	247	156	91	53	39
Segeberg	1 142	818	723	95	290	278	12	34	15
Steinburg	432	320	295	25	96	74	22	16	14
Stormarn	670	495	457	38	135	87	48	40	15
Schleswig-Holstein	15 981	11 608	10 323	1 285	3 792	3 001	791	581	388
dagegen 2000/2001	15 389	11 171	9 672	1 499	3 703	2 814	889	515	345

#### 4. Berufsoberschulen

##### 4.1 Lehrerinnen und Lehrer im Schuljahr 2001/2002

KREISFREIE STADT  Kreis		Zahl der Lehrer/-innen nach Beschäftigungsumfang und Dienststellung								
		ins- gesamt	Vollzeitbeschäftigte			Teilzeitbeschäftigte			stundenweise Beschäftigte	
			zu- sammen	davon		zu- sammen	davon		zu- sammen	darunter Beamte im Vor- berei- tungs- dienst
				Beamte	Ange- stellte		Beamte	Ange- stellte		
Öffentliche und private Schulen										
FLENSBURG	—	—	—	—	—	—	—	—	—	
KIEL	3	2	2	—	—	—	—	1	—	
LÜBECK	2	1	1	—	1	—	1	—	—	
NEUMÜNSTER	—	—	—	—	—	—	—	—	—	
Dithmarschen	—	—	—	—	—	—	—	—	—	
Herzogtum Lauenburg	—	—	—	—	—	—	—	—	—	
Nordfriesland	—	—	—	—	—	—	—	—	—	
Ostholstein	—	—	—	—	—	—	—	—	—	
Pinneberg	—	—	—	—	—	—	—	—	—	
Plön	—	—	—	—	—	—	—	—	—	
Rendsburg-Eckernförde	—	—	—	—	—	—	—	—	—	
Schleswig-Flensburg	—	—	—	—	—	—	—	—	—	
Segeberg	—	—	—	—	—	—	—	—	—	
Steinburg	—	—	—	—	—	—	—	—	—	
Stormarn	—	—	—	—	—	—	—	—	—	
Schleswig-Holstein	5	3	3	—	1	—	1	1	—	
dagegen 2000/2001	7	2	2	—	4	3	1	1	—	
darunter öffentliche Schulen										
FLENSBURG	—	—	—	—	—	—	—	—	—	
KIEL	3	2	2	—	—	—	—	1	—	
LÜBECK	2	1	1	—	1	—	1	—	—	
NEUMÜNSTER	—	—	—	—	—	—	—	—	—	
Dithmarschen	—	—	—	—	—	—	—	—	—	
Herzogtum Lauenburg	—	—	—	—	—	—	—	—	—	
Nordfriesland	—	—	—	—	—	—	—	—	—	
Ostholstein	—	—	—	—	—	—	—	—	—	
Pinneberg	—	—	—	—	—	—	—	—	—	
Plön	—	—	—	—	—	—	—	—	—	
Rendsburg-Eckernförde	—	—	—	—	—	—	—	—	—	
Schleswig-Flensburg	—	—	—	—	—	—	—	—	—	
Segeberg	—	—	—	—	—	—	—	—	—	
Steinburg	—	—	—	—	—	—	—	—	—	
Stormarn	—	—	—	—	—	—	—	—	—	
Schleswig-Holstein	5	3	3	—	1	—	1	1	—	
dagegen 2000/2001	7	2	2	—	4	3	1	1	—	

# Noch: 4. Berufsoberschulen

## 4.2 Erteilte Unterrichtsstunden im Schuljahr 2001/2002

KREISFREIE STADT  Kreis	Zahl der Lehrer/-innen nach Beschäftigungsumfang und Dienststellung								
	ins- gesamt	Vollzeitbeschäftigte			Teilzeitbeschäftigte			stundenweise Beschäftigte	
		zu- sammen	davon		zu- sammen	davon		zu- sammen	darunter Beamte im Vor- berei- tungs- dienst
			Beamte	Ange- stellte		Beamte	Ange- stellte		
Öffentliche und private Schulen									
FLENSBURG	48	35	31	4	13	13	—	—	—
KIEL	66	33	33	—	24	23	1	9	5
LÜBECK	97	81	81	—	16	9	7	—	—
NEUMÜNSTER	—	—	—	—	—	—	—	—	—
Dithmarschen	—	—	—	—	—	—	—	—	—
Herzogtum Lauenburg	—	—	—	—	—	—	—	—	—
Nordfriesland	—	—	—	—	—	—	—	—	—
Ostholstein	—	—	—	—	—	—	—	—	—
Pinneberg	—	—	—	—	—	—	—	—	—
Plön	—	—	—	—	—	—	—	—	—
Rendsburg-Eckernförde	—	—	—	—	—	—	—	—	—
Schleswig-Flensburg	—	—	—	—	—	—	—	—	—
Segeberg	—	—	—	—	—	—	—	—	—
Steinburg	—	—	—	—	—	—	—	—	—
Stormarn	—	—	—	—	—	—	—	—	—
<b>Schleswig-Holstein</b>	<b>211</b>	<b>149</b>	<b>145</b>	<b>4</b>	<b>53</b>	<b>45</b>	<b>8</b>	<b>9</b>	<b>5</b>
dagegen 2000/2001	186	126	119	7	52	41	11	8	4
darunter öffentliche Schulen									
FLENSBURG	48	35	31	4	13	13	—	—	—
KIEL	66	33	33	—	24	23	1	9	5
LÜBECK	97	81	81	—	16	9	7	—	—
NEUMÜNSTER	—	—	—	—	—	—	—	—	—
Dithmarschen	—	—	—	—	—	—	—	—	—
Herzogtum Lauenburg	—	—	—	—	—	—	—	—	—
Nordfriesland	—	—	—	—	—	—	—	—	—
Ostholstein	—	—	—	—	—	—	—	—	—
Pinneberg	—	—	—	—	—	—	—	—	—
Plön	—	—	—	—	—	—	—	—	—
Rendsburg-Eckernförde	—	—	—	—	—	—	—	—	—
Schleswig-Flensburg	—	—	—	—	—	—	—	—	—
Segeberg	—	—	—	—	—	—	—	—	—
Steinburg	—	—	—	—	—	—	—	—	—
Stormarn	—	—	—	—	—	—	—	—	—
<b>Schleswig-Holstein</b>	<b>211</b>	<b>149</b>	<b>145</b>	<b>4</b>	<b>53</b>	<b>45</b>	<b>8</b>	<b>9</b>	<b>5</b>
dagegen 2000/2001	186	126	119	7	52	41	11	8	4

## 5. Fachoberschulen

### 5.1 Lehrerinnen und Lehrer im Schuljahr 2001/2002

KREISFREIE STADT  Kreis		Zahl der Lehrer/-innen nach Beschäftigungsumfang und Dienststellung								
		ins- gesamt	Vollzeitbeschäftigte			Teilzeitbeschäftigte			stundenweise Beschäftigte	
			zu- sammen	davon		zu- sammen	davon		zu- sammen	darunter Beamte im Vor- berei- tungs- dienst
				Beamte	Ange- stellte		Beamte	Ange- stellte		
Öffentliche und private Schulen										
FLENSBURG	—	—	—	—	—	—	—	—	—	
KIEL	12	6	6	—	5	5	—	1	1	
LÜBECK	9	7	7	—	2	2	—	—	—	
NEUMÜNSTER	1	1	1	—	—	—	—	—	—	
Dithmarschen	1	1	1	—	—	—	—	—	—	
Herzogtum Lauenburg	3	2	2	—	—	—	—	1	—	
Nordfriesland	1	1	1	—	—	—	—	—	—	
Ostholstein	2	2	2	—	—	—	—	—	—	
Pinneberg	1	—	—	—	—	—	—	1	1	
Plön	—	—	—	—	—	—	—	—	—	
Rendsburg-Eckernförde	2	2	2	—	—	—	—	—	—	
Schleswig-Flensburg	3	1	1	—	1	1	—	1	—	
Segeberg	—	—	—	—	—	—	—	—	—	
Steinburg	1	1	1	—	—	—	—	—	—	
Stormarn	2	1	1	—	1	1	—	—	—	
Schleswig-Holstein	38	25	25	—	9	9	—	4	2	
dagegen 2000/2001	35	27	26	1	4	4	—	4	2	
darunter öffentliche Schulen										
FLENSBURG	—	—	—	—	—	—	—	—	—	
KIEL	12	6	6	—	5	5	—	1	1	
LÜBECK	9	7	7	—	2	2	—	—	—	
NEUMÜNSTER	1	1	1	—	—	—	—	—	—	
Dithmarschen	1	1	1	—	—	—	—	—	—	
Herzogtum Lauenburg	3	2	2	—	—	—	—	1	—	
Nordfriesland	1	1	1	—	—	—	—	—	—	
Ostholstein	2	2	2	—	—	—	—	—	—	
Pinneberg	1	—	—	—	—	—	—	1	1	
Plön	—	—	—	—	—	—	—	—	—	
Rendsburg-Eckernförde	2	2	2	—	—	—	—	—	—	
Schleswig-Flensburg	3	1	1	—	1	1	—	1	—	
Segeberg	—	—	—	—	—	—	—	—	—	
Steinburg	1	1	1	—	—	—	—	—	—	
Stormarn	2	1	1	—	1	1	—	—	—	
Schleswig-Holstein	38	25	25	—	9	9	—	4	2	
dagegen 2000/2001	35	27	26	1	4	4	—	4	2	

Noch: 5. Fachoberschulen

5.2 Erteilte Unterrichtsstunden im Schuljahr 2001/2002

KREISFREIE STADT  Kreis		Zahl der Lehrer/-innen nach Beschäftigungsumfang und Dienststellung								
		ins- gesamt	Vollzeitbeschäftigte			Teilzeitbeschäftigte			stundenweise Beschäftigte	
			zu- sammen	davon		zu- sammen	davon		zu- sammen	darunter Beamte im Vor- berei- tungs- dienst
				Beamte	Ange- stellte		Beamte	Ange- stellte		
Öffentliche und private Schulen										
FLensburg	116	98	94	4	18	18	–	–	–	
KIEL	299	217	197	20	76	65	11	6	6	
LÜBECK	256	215	201	14	41	30	11	–	–	
NEUMÜNSTER	79	68	57	11	11	11	–	–	–	
Dithmarschen	68	68	68	–	–	–	–	–	–	
Herzogtum Lauenburg	72	64	64	–	–	–	–	8	5	
Nordfriesland	67	61	57	4	6	4	2	–	–	
Ostholstein	68	66	60	6	–	–	–	2	2	
Pinneberg	77	57	51	6	16	16	–	4	4	
Plön	–	–	–	–	–	–	–	–	–	
Rendsburg-Eckernförde	251	206	206	–	45	45	–	–	–	
Schleswig-Flensburg	71	42	41	1	23	23	–	6	–	
Segeberg	82	69	69	–	13	9	4	–	–	
Steinburg	98	86	76	10	9	8	1	3	–	
Stormarn	62	50	42	8	12	8	4	–	–	
Schleswig-Holstein	1 666	1 367	1 283	84	270	237	33	29	17	
dagegen 2000/2001	1 519	1 249	1 162	87	234	188	46	36	21	
darunter öffentliche Schulen										
FLensburg	116	98	94	4	18	18	–	–	–	
KIEL	299	217	197	20	76	65	11	6	6	
LÜBECK	256	215	201	14	41	30	11	–	–	
NEUMÜNSTER	79	68	57	11	11	11	–	–	–	
Dithmarschen	68	68	68	–	–	–	–	–	–	
Herzogtum Lauenburg	72	64	64	–	–	–	–	8	5	
Nordfriesland	67	61	57	4	6	4	2	–	–	
Ostholstein	68	66	60	6	–	–	–	2	2	
Pinneberg	77	57	51	6	16	16	–	4	4	
Plön	–	–	–	–	–	–	–	–	–	
Rendsburg-Eckernförde	251	206	206	–	45	45	–	–	–	
Schleswig-Flensburg	71	42	41	1	23	23	–	6	–	
Segeberg	82	69	69	–	13	9	4	–	–	
Steinburg	83	75	75	–	8	8	–	–	–	
Stormarn	62	50	42	8	12	8	4	–	–	
Schleswig-Holstein	1 651	1 356	1 282	74	269	237	32	26	17	
dagegen 2000/2001	1 505	1 239	1 162	77	233	188	45	33	21	

## 6. Fachgymnasien

### 6.1 Lehrerinnen und Lehrer im Schuljahr 2001/2002

KREISFREIE STADT  Kreis		Zahl der Lehrer/-innen nach Beschäftigungsumfang und Dienststellung								
		ins- gesamt	Vollzeitbeschäftigte			Teilzeitbeschäftigte			stundenweise Beschäftigte	
			zu- sammen	davon		zu- sammen	davon		zu- sammen	darunter Beamte im Vor- berei- tungs- dienst
				Beamte	Ange- stellte		Beamte	Ange- stellte		
Öffentliche und private Schulen										
FLensburg	46	31	28	3	12	11	1	3	1	
KIEL	82	49	44	5	28	25	3	5	2	
LÜBECK	71	46	40	6	17	14	3	8	3	
NEUMÜNSTER	41	21	19	2	16	11	5	4	3	
Dithmarschen	29	23	18	5	5	4	1	1	1	
Herzogtum Lauenburg	23	17	15	2	3	3	–	3	2	
Nordfriesland	47	30	30	–	14	14	–	3	3	
Ostholstein	39	29	26	3	7	7	–	3	1	
Pinneberg	10	7	6	1	3	3	–	–	–	
Plön	26	16	15	1	10	8	2	–	–	
Rendsburg-Eckernförde	22	11	11	–	10	10	–	1	–	
Schleswig-Flensburg	34	27	27	–	6	6	–	1	1	
Segeberg	40	29	27	2	10	10	–	1	–	
Steinburg	18	13	13	–	4	4	–	1	1	
Stormarn	29	17	14	3	11	8	3	1	1	
<b>Schleswig-Holstein</b>	<b>557</b>	<b>366</b>	<b>333</b>	<b>33</b>	<b>156</b>	<b>138</b>	<b>18</b>	<b>35</b>	<b>19</b>	
dagegen 2000/2001	530	352	326	26	143	125	18	35	17	
darunter öffentliche Schulen										
FLensburg	46	31	28	3	12	11	1	3	1	
KIEL	77	45	44	1	27	25	2	5	2	
LÜBECK	63	43	39	4	16	14	2	4	3	
NEUMÜNSTER	41	21	19	2	16	11	5	4	3	
Dithmarschen	29	23	18	5	5	4	1	1	1	
Herzogtum Lauenburg	23	17	15	2	3	3	–	3	2	
Nordfriesland	47	30	30	–	14	14	–	3	3	
Ostholstein	39	29	26	3	7	7	–	3	1	
Pinneberg	10	7	6	1	3	3	–	–	–	
Plön	26	16	15	1	10	8	2	–	–	
Rendsburg-Eckernförde	22	11	11	–	10	10	–	1	–	
Schleswig-Flensburg	34	27	27	–	6	6	–	1	1	
Segeberg	40	29	27	2	10	10	–	1	–	
Steinburg	18	13	13	–	4	4	–	1	1	
Stormarn	29	17	14	3	11	8	3	1	1	
<b>Schleswig-Holstein</b>	<b>544</b>	<b>359</b>	<b>332</b>	<b>27</b>	<b>154</b>	<b>138</b>	<b>16</b>	<b>31</b>	<b>19</b>	
dagegen 2000/2001	518	346	325	21	141	125	16	31	17	



Noch: 6. Fachgymnasien

6.2 Erteilte Unterrichtsstunden im Schuljahr 2001/2002

KREISFREIE STADT  Kreis	Zahl der Lehrer/-innen nach Beschäftigungsumfang und Dienststellung									
	ins- gesamt	Vollzeitbeschäftigte			Teilzeitbeschäftigte			stundenweise Beschäftigte		
		zu- sammen	davon		zu- sammen	davon		zu- sammen	darunter Beamte im Vor- berei- tungs- dienst	
			Beamte	Ange- stellte		Beamte	Ange- stellte			
		Öffentliche und private Schulen								
FLensburg	815	620	558	62	172	156	16	23	9	
KIEL	1 399	951	872	79	415	368	47	33	22	
LÜBECK	1 098	854	748	106	202	167	35	42	22	
NEUMÜNSTER	706	449	389	60	227	157	70	30	22	
Dithmarschen	548	469	408	61	67	52	15	12	12	
Herzogtum Lauenburg	418	370	343	27	31	29	2	17	13	
Nordfriesland	834	610	597	13	200	189	11	24	24	
Ostholstein	682	541	495	46	105	104	1	36	22	
Pinneberg	255	224	190	34	28	28	–	3	3	
Plön	430	299	260	39	131	108	23	–	–	
Rendsburg-Eckernförde	409	244	242	2	143	135	8	22	14	
Schleswig-Flensburg	548	453	451	2	85	81	4	10	10	
Segeberg	721	590	571	19	127	127	–	4	–	
Steinburg	351	287	282	5	59	53	6	5	5	
Stormarn	376	231	214	17	140	121	19	5	5	
Schleswig-Holstein	9 590	7 192	6 620	572	2 132	1 875	257	266	183	
dagegen 2000/2001	9 365	7 136	6 503	633	1 989	1 680	309	240	147	
		darunter öffentliche Schulen								
FLensburg	815	620	558	62	172	156	16	23	9	
KIEL	1 320	889	869	20	400	368	32	31	22	
LÜBECK	1 035	820	740	80	189	167	22	26	22	
NEUMÜNSTER	706	449	389	60	227	157	70	30	22	
Dithmarschen	548	469	408	61	67	52	15	12	12	
Herzogtum Lauenburg	418	370	343	27	31	29	2	17	13	
Nordfriesland	834	610	597	13	200	189	11	24	24	
Ostholstein	682	541	495	46	105	104	1	36	22	
Pinneberg	255	224	190	34	28	28	–	3	3	
Plön	430	299	260	39	131	108	23	–	–	
Rendsburg-Eckernförde	409	244	242	2	143	135	8	22	14	
Schleswig-Flensburg	548	453	451	2	85	81	4	10	10	
Segeberg	721	590	571	19	127	127	–	4	–	
Steinburg	351	287	282	5	59	53	6	5	5	
Stormarn	376	231	214	17	140	121	19	5	5	
Schleswig-Holstein	9 448	7 096	6 609	487	2 104	1 875	229	248	183	
dagegen 2000/2001	9 202	7 037	6 488	549	1 950	1 680	270	215	147	

## 7. Fachschulen<sup>1</sup>

### 7.1 Lehrerinnen und Lehrer im Schuljahr 2001/2002

KREISFREIE STADT  Kreis	Zahl der Lehrer/-innen nach Beschäftigungsumfang und Dienststellung								
	ins- gesamt	Vollzeitbeschäftigte			Teilzeitbeschäftigte			stundenweise Beschäftigte	
		zu- sammen	davon		zu- sammen	davon		zu- sammen	darunter Beamte im Vor- berei- tungs- dienst
			Beamte	Ange- stellte		Beamte	Ange- stellte		
Öffentliche und private Schulen									
FLENSBURG	43	28	22	6	5	5	–	10	4
KIEL	112	33	19	14	11	8	3	68	2
LÜBECK	38	23	21	2	7	3	4	8	1
NEUMÜNSTER	37	19	10	9	10	6	4	8	1
Dithmarschen	15	11	11	–	3	2	1	1	1
Herzogtum Lauenburg	4	4	4	–	–	–	–	–	–
Nordfriesland	14	11	10	1	3	1	2	–	–
Ostholstein	7	4	1	3	2	1	1	1	1
Pinneberg	10	7	4	3	1	1	–	2	1
Plön	9	3	2	1	4	4	–	2	1
Rendsburg-Eckernförde	40	16	13	3	6	3	3	18	–
Schleswig-Flensburg	19	13	12	1	4	2	2	2	2
Segeberg	5	3	3	–	1	1	–	1	1
Steinburg	9	3	2	1	2	–	2	4	–
Stormarn	–	–	–	–	–	–	–	–	–
<b>Schleswig-Holstein</b>	<b>362</b>	<b>178</b>	<b>134</b>	<b>44</b>	<b>59</b>	<b>37</b>	<b>22</b>	<b>125</b>	<b>15</b>
dagegen 2000/2001	400	189	136	53	68	37	31	143	16
darunter öffentliche Schulen									
FLENSBURG	43	28	22	6	5	5	–	10	4
KIEL	29	19	19	–	8	8	–	2	1
LÜBECK	27	21	21	–	5	3	2	1	1
NEUMÜNSTER	28	15	10	5	10	6	4	3	1
Dithmarschen	15	11	11	–	3	2	1	1	1
Herzogtum Lauenburg	4	4	4	–	–	–	–	–	–
Nordfriesland	14	11	10	1	3	1	2	–	–
Ostholstein	7	4	1	3	2	1	1	1	1
Pinneberg	10	7	4	3	1	1	–	2	1
Plön	9	3	2	1	4	4	–	2	1
Rendsburg-Eckernförde	19	15	13	2	3	3	–	1	–
Schleswig-Flensburg	19	13	12	1	4	2	2	2	2
Segeberg	5	3	3	–	1	1	–	1	1
Steinburg	2	2	2	–	–	–	–	–	–
Stormarn	–	–	–	–	–	–	–	–	–
<b>Schleswig-Holstein</b>	<b>231</b>	<b>156</b>	<b>134</b>	<b>22</b>	<b>49</b>	<b>37</b>	<b>12</b>	<b>26</b>	<b>14</b>
dagegen 2000/2001	254	167	136	31	55	37	18	32	15

<sup>1</sup> einschließlich Studienkolleg für Ausländer

7.2 Erteilte Unterrichtsstunden im Schuljahr 2001/2002

KREISFREIE STADT  Kreis	Zahl der Lehrer/-innen nach Beschäftigungsumfang und Dienststellung									
	ins- gesamt	Vollzeitbeschäftigte			Teilzeitbeschäftigte			stundenweise Beschäftigte		
		zu- sammen	davon		zu- sammen	davon		zu- sammen	darunter Beamte im Vor- berei- tungs- dienst	
			Beamte	Ange- stellte		Beamte	Ange- stellte			
		Öffentliche und private Schulen								
FLENSBURG	831	677	524	153	99	91	8	55	31	
KIEL	1 247	696	435	261	189	137	52	362	19	
LÜBECK	756	608	560	48	96	48	48	52	4	
NEUMÜNSTER	563	352	156	196	125	71	54	86	16	
Dithmarschen	304	200	191	9	96	81	15	8	4	
Herzogtum Lauenburg	83	75	75	–	3	2	1	5	5	
Nordfriesland	354	290	248	42	58	30	28	6	6	
Ostholstein	102	64	36	28	29	11	18	9	9	
Pinneberg	201	155	87	68	27	19	8	19	9	
Plön	160	73	49	24	66	62	4	21	9	
Rendsburg-Eckernförde	533	326	267	59	94	42	52	113	–	
Schleswig-Flensburg	377	303	283	20	60	30	30	14	14	
Segeberg	68	52	52	–	12	12	–	4	4	
Steinburg	142	66	40	26	44	2	42	32	–	
Stormarn	–	–	–	–	–	–	–	–	–	
Schleswig-Holstein	5 721	3 937	3 003	934	998	638	360	786	130	
dagegen 2000/2001	5 923	4 001	2 908	1 093	1 092	609	483	830	134	
		darunter öffentliche Schulen								
FLENSBURG	831	677	524	153	99	91	8	55	31	
KIEL	545	394	370	24	137	137	–	14	8	
LÜBECK	655	588	560	28	63	48	15	4	4	
NEUMÜNSTER	389	240	156	84	125	71	54	24	16	
Dithmarschen	304	200	191	9	96	81	15	8	4	
Herzogtum Lauenburg	83	75	75	–	3	2	1	5	5	
Nordfriesland	354	290	248	42	58	30	28	6	6	
Ostholstein	102	64	36	28	29	11	18	9	9	
Pinneberg	201	155	87	68	27	19	8	19	9	
Plön	160	73	49	24	66	62	4	21	9	
Rendsburg-Eckernförde	369	310	267	43	42	42	–	17	–	
Schleswig-Flensburg	377	303	283	20	60	30	30	14	14	
Segeberg	68	52	52	–	12	12	–	4	4	
Steinburg	38	36	36	–	2	2	–	–	–	
Stormarn	–	–	–	–	–	–	–	–	–	
Schleswig-Holstein	4 476	3 457	2 934	523	819	638	181	200	119	
dagegen 2000/2001	4 621	3 535	2 845	690	866	603	263	220	127	

<sup>1</sup> einschließlich Studienkolleg für Ausländer

## 8. Ergänzungsschulen

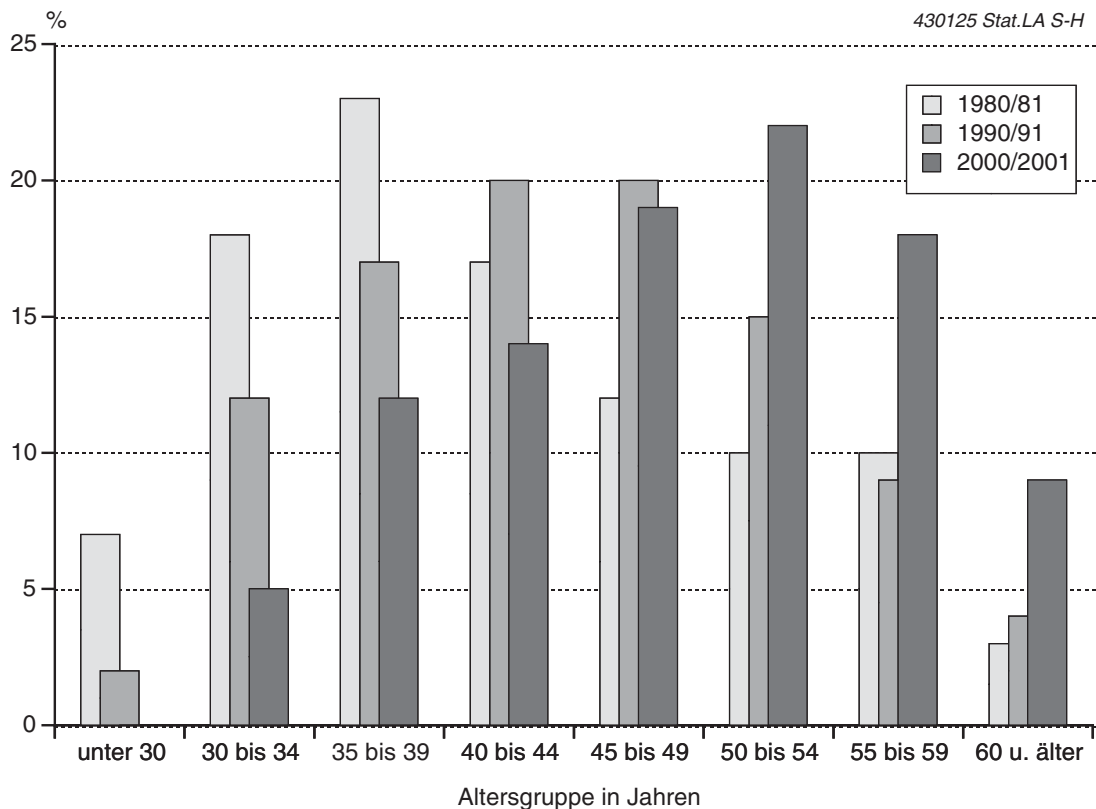
### 8.1 Lehrerinnen und Lehrer im Schuljahr 2001/2002

KREISFREIE STADT  Kreis	Zahl der Lehrer/-innen nach Beschäftigungsumfang und Dienststellung								
	ins- gesamt	Vollzeitbeschäftigte			Teilzeitbeschäftigte			stundenweise Beschäftigte	
		zu- sammen	davon		zu- sammen	davon		zu- sammen	darunter Beamte im Vor- berei- tungs- dienst
			Beamte	Ange- stellte		Beamte	Ange- stellte		
	Private Schulen								
KIEL	27	2	–	2	3	–	3	22	–
LÜBECK	38	13	–	13	6	–	6	19	–
Ostholstein	21	1	–	1	2	–	2	18	–
Plön	4	1	–	1	1	–	1	2	–
<b>Schleswig-Holstein</b>	<b>90</b>	<b>17</b>	–	<b>17</b>	<b>12</b>	–	<b>12</b>	<b>61</b>	–
dagegen 2000/2001	90	17	–	17	13	–	13	60	–

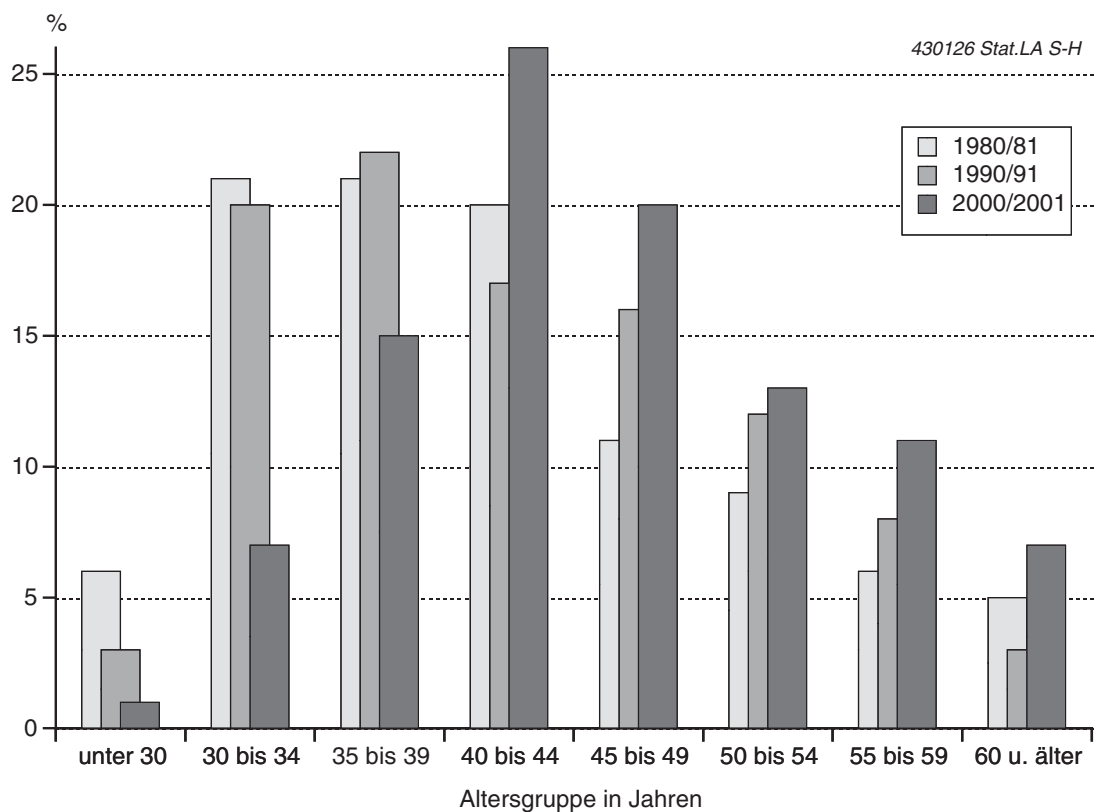
### 8.2 Erteilte Unterrichtsstunden im Schuljahr 2001/2002

KREISFREIE STADT  Kreis	Zahl der Lehrer/-innen nach Beschäftigungsumfang und Dienststellung								
	ins- gesamt	Vollzeitbeschäftigte			Teilzeitbeschäftigte			stundenweise Beschäftigte	
		zu- sammen	davon		zu- sammen	davon		zu- sammen	darunter Beamte im Vor- berei- tungs- dienst
			Beamte	Ange- stellte		Beamte	Ange- stellte		
	Private Schulen								
KIEL	243	65	–	65	64	–	64	114	–
LÜBECK	570	354	4	350	88	–	88	128	–
Ostholstein	155	24	–	24	9	–	9	122	–
Plön	58	36	–	36	18	–	18	4	–
Schleswig-Holstein	1 026	479	4	475	179	–	179	368	–
dagegen 2000/2001	1 026	472	4	468	197	–	197	357	–

**Vollzeitbeschäftigte Lehrerinnen und Lehrer  
in den Schuljahren 1980/81, 1990/91 und 2000/2001 nach Altersgruppen in %**



**Teilzeitbeschäftigte Lehrerinnen und Lehrer  
in den Schuljahren 1980/81, 1990/91 und 2000/2001 nach Altersgruppen in %**



## 9. Lehrerinnen und Lehrer im Schuljahr 2001/2002 nach Schulart, Alter und Geschlecht

### 9.1 Vollzeitbeschäftigte Lehrerinnen und Lehrer

Alter	Ins-ge-samt	Weibl.	Davon in													
			Berufs-schulen		Berufs-fachschulen		Berufs-oberschulen		Fach-oberschulen		Fach-gymnasien		Fach-schulen¹		Ergänzungs-schulen	
			ins-ge-samt	weibl.	ins-ge-samt	weibl.	ins-ge-samt	weibl.	ins-ge-samt	weibl.	ins-ge-samt	weibl.	ins-ge-samt	weibl.	ins-ge-samt	weibl.
9.1.1 Öffentliche und private Schulen																
Unter 30 Jahre	9	7	5	3	3	3	–	–	–	–	–	–	1	1	–	–
30 - 34 "	168	87	124	55	24	16	–	–	–	–	15	13	4	3	1	–
35 - 39 "	343	114	241	79	59	22	–	–	2	–	30	12	11	1	–	–
40 - 44 "	381	109	212	55	76	26	1	1	2	1	58	18	26	5	6	3
45 - 49 "	499	115	280	42	92	35	–	–	8	2	68	20	47	15	4	1
50 - 54 "	578	90	351	36	103	24	1	1	5	–	81	17	34	11	3	1
55 - 59 "	455	57	265	16	72	21	1	–	7	–	70	12	38	7	2	1
60 Jahre u. älter	254	39	138	15	53	12	–	–	1	–	44	8	17	4	1	–
Insgesamt	2 687	618	1 616	301	482	159	3	2	25	3	366	100	178	47	17	6
9.1.2 Öffentliche Schulen unter Aufsicht des MBWFK																
Unter 30 Jahre	9	7	5	3	3	3	–	–	–	–	–	–	1	1	–	–
30 - 34 "	167	87	124	55	24	16	–	–	–	–	15	13	4	3	–	–
35 - 39 "	338	113	241	79	57	21	–	–	2	–	29	12	9	1	–	–
40 - 44 "	367	103	211	55	72	24	1	1	2	1	58	18	23	4	–	–
45 - 49 "	483	108	279	41	88	34	–	–	8	2	66	19	42	12	–	–
50 - 54 "	566	86	349	36	101	23	1	1	5	–	79	16	31	10	–	–
55 - 59 "	440	53	263	16	67	19	1	–	7	–	69	12	33	6	–	–
60 Jahre u. älter	246	39	136	15	53	12	–	–	1	–	43	8	13	4	–	–
Insgesamt	2 616	596	1 608	300	465	152	3	2	25	3	359	98	156	41	–	–
9.1.3 Sonstige öffentliche Schulen																
Unter 30 Jahre	–	–	–	–	–	–	–	–	–	–	–	–	–	–	–	–
30 - 34 "	–	–	–	–	–	–	–	–	–	–	–	–	–	–	–	–
35 - 39 "	–	–	–	–	–	–	–	–	–	–	–	–	–	–	–	–
40 - 44 "	1	–	1	–	–	–	–	–	–	–	–	–	–	–	–	–
45 - 49 "	1	1	1	1	–	–	–	–	–	–	–	–	–	–	–	–
50 - 54 "	2	–	2	–	–	–	–	–	–	–	–	–	–	–	–	–
55 - 59 "	2	–	2	–	–	–	–	–	–	–	–	–	–	–	–	–
60 Jahre u. älter	2	–	2	–	–	–	–	–	–	–	–	–	–	–	–	–
Insgesamt	8	1	8	1	–	–	–	–	–	–	–	–	–	–	–	–
9.1.4 Private Schulen																
Unter 30 Jahre	–	–	–	–	–	–	–	–	–	–	–	–	–	–	–	–
30 - 34 "	1	–	–	–	–	–	–	–	–	–	–	–	–	–	1	–
35 - 39 "	5	1	–	–	2	1	–	–	–	–	1	–	2	–	–	–
40 - 44 "	13	6	–	–	4	2	–	–	–	–	–	–	3	1	6	3
45 - 49 "	15	6	–	–	4	1	–	–	–	–	2	1	5	3	4	1
50 - 54 "	10	4	–	–	2	1	–	–	–	–	2	1	3	1	3	1
55 - 59 "	13	4	–	–	5	2	–	–	–	–	1	–	5	1	2	1
60 Jahre u. älter	6	–	–	–	–	–	–	–	–	–	1	–	4	–	1	–
Zusammen	63	21	–	–	17	7	–	–	–	–	7	2	22	6	17	6

<sup>1</sup> einschließlich Studienkolleg für Ausländer

# Noch: 9. Lehrerinnen und Lehrer im Schuljahr 2001/2002 nach Schulart, Alter und Geschlecht

## 9.2 Teilzeitbeschäftigte Lehrerinnen und Lehrer

Alter	Ins-ge-samt	Weibl.	Davon in													
			Berufs-schulen		Berufs-fachschulen		Berufs-oberschulen		Fach-oberschulen		Fach-gymnasien		Fach-schulen <sup>1</sup>		Ergänzungs-schulen	
			ins-ge-samt	weibl.	ins-ge-samt	weibl.	ins-ge-samt	weibl.	ins-ge-samt	weibl.	ins-ge-samt	weibl.	ins-ge-samt	weibl.	ins-ge-samt	weibl.
9.2.1 Öffentliche und private Schulen																
Unter 30 Jahre	4	4	1	1	2	2	–	–	–	–	1	1	–	–	–	–
30 - 34 "	59	47	34	26	16	14	–	–	1	1	4	3	4	3	–	–
35 - 39 "	142	119	83	67	35	31	–	–	–	–	13	12	9	9	2	–
40 - 44 "	226	203	103	90	57	54	–	–	3	3	40	35	17	17	6	4
45 - 49 "	189	160	67	53	62	54	1	1	–	–	47	43	11	8	1	1
50 - 54 "	122	81	40	25	42	31	–	–	3	2	28	18	8	5	1	–
55 - 59 "	91	53	39	18	28	22	–	–	1	1	13	6	8	5	2	1
60 Jahre u. älter	54	30	26	12	15	11	–	–	1	–	10	7	2	–	–	–
Insgesamt	887	697	393	292	257	219	1	1	9	7	156	125	59	47	12	6
9.2.2 Öffentliche Schulen unter Aufsicht des MBWFK																
Unter 30 Jahre	3	3	1	1	1	1	–	–	–	–	1	1	–	–	–	–
30 - 34 "	57	45	34	26	14	12	–	–	1	1	4	3	4	3	–	–
35 - 39 "	134	114	83	67	31	28	–	–	–	–	13	12	7	7	–	–
40 - 44 "	214	194	103	90	54	52	–	–	3	3	40	35	14	14	–	–
45 - 49 "	182	155	67	53	60	53	1	1	–	–	46	42	8	6	–	–
50 - 54 "	112	78	40	25	35	29	–	–	3	2	27	18	7	4	–	–
55 - 59 "	85	51	38	18	26	21	–	–	1	1	13	6	7	5	–	–
60 Jahre u. älter	53	29	26	12	14	10	–	–	1	–	10	7	2	–	–	–
Insgesamt	840	669	392	292	235	206	1	1	9	7	154	124	49	39	–	–
9.2.3 Sonstige öffentliche Schulen																
Unter 30 Jahre	–	–	–	–	–	–	–	–	–	–	–	–	–	–	–	–
30 - 34 "	–	–	–	–	–	–	–	–	–	–	–	–	–	–	–	–
35 - 39 "	–	–	–	–	–	–	–	–	–	–	–	–	–	–	–	–
40 - 44 "	–	–	–	–	–	–	–	–	–	–	–	–	–	–	–	–
45 - 49 "	–	–	–	–	–	–	–	–	–	–	–	–	–	–	–	–
50 - 54 "	1	–	–	–	1	–	–	–	–	–	–	–	–	–	–	–
55 - 59 "	1	–	1	–	–	–	–	–	–	–	–	–	–	–	–	–
60 Jahre u. älter	–	–	–	–	–	–	–	–	–	–	–	–	–	–	–	–
Insgesamt	2	–	1	–	1	–	–	–	–	–	–	–	–	–	–	–
9.2.4 Private Schulen																
Unter 30 Jahre	1	1	–	–	1	1	–	–	–	–	–	–	–	–	–	–
30 - 34 "	2	2	–	–	2	2	–	–	–	–	–	–	–	–	–	–
35 - 39 "	8	5	–	–	4	3	–	–	–	–	–	–	2	2	2	–
40 - 44 "	12	9	–	–	3	2	–	–	–	–	–	–	3	3	6	4
45 - 49 "	7	5	–	–	2	1	–	–	–	–	1	1	3	2	1	1
50 - 54 "	9	3	–	–	6	2	–	–	–	–	1	–	1	1	1	–
55 - 59 "	5	2	–	–	2	1	–	–	–	–	–	–	1	–	2	1
60 Jahre u. älter	1	1	–	–	1	1	–	–	–	–	–	–	–	–	–	–
Zusammen	45	28	–	–	21	13	–	–	–	–	2	1	10	8	12	6

<sup>1</sup> einschließlich Studienkolleg für Ausländer

**10. Ausländische Lehrerinnen und Lehrer im Schuljahr 2001/2002  
nach Beschäftigungsumfang und Staatsangehörigkeit**

Staatsangehörigkeit	Öffentliche und private Schulen						Darunter					
							Öffentliche Schulen					
	Zahl der Lehrer/-innen im Beschäftigungsumfang ...											
	vollzeit- beschäftigt		teilzeit- beschäftigt		stundenweise beschäftigt		vollzeit- beschäftigt		teilzeit- beschäftigt		stundenweise beschäftigt	
	insge- samt	weib- lich	insge- samt	weib- lich	insge- samt	weib- lich	insge- samt	weib- lich	insge- samt	weib- lich	insge- samt	weib- lich
Ägypten	–	–	–	–	1	1	–	–	–	–	–	–
Australien	–	–	–	–	1	–	–	–	–	–	–	–
Finnland	–	–	2	2	–	–	–	–	2	2	–	–
Frankreich	3	2	1	1	3	2	3	2	1	1	–	–
Großbritannien und Nordirland	4	4	3	3	8	4	4	4	3	3	1	–
Irland	–	–	–	–	1	1	–	–	–	–	–	–
Jugoslawien	–	–	1	–	–	–	–	–	–	–	–	–
Kanada	1	–	–	–	–	–	1	–	–	–	–	–
Mexiko	–	–	–	–	1	–	–	–	–	–	–	–
Österreich	1	1	–	–	–	–	1	1	–	–	–	–
Peru	–	–	1	1	4	3	–	–	–	–	–	–
Russische Föderation	1	1	–	–	1	1	–	–	–	–	1	1
Schweden	1	1	–	–	–	–	1	1	–	–	–	–
Schweiz	–	–	–	–	1	1	–	–	–	–	–	–
Spanien	–	–	–	–	4	4	–	–	–	–	1	1
Türkei	1	–	–	–	1	–	1	–	–	–	–	–
USA	1	1	1	–	3	2	1	1	–	–	–	–
Insgesamt	13	10	9	7	29	19	12	9	6	6	3	2
dagegen 2000/2001	13	10	11	9	26	18	12	9	6	6	5	4



## 11. Sonstige öffentliche Schulen<sup>1</sup>

### 11.1 Lehrerinnen, Lehrer und erteilte Unterrichtsstunden im Schuljahr 2001/2002

KREISFREIE STADT  Kreis	Ins- gesamt	Davon in							
		Berufsschulen				Berufsfachschulen			
		zu- sammen	davon			zu- sammen	davon		
			Vollzeit- beschäf- tigte	Teilzeit- beschäf- tigte	stunden- weise Beschäf- tigte		Vollzeit- beschäf- tigte	Teilzeit- beschäf- tigte	stunden- weise Beschäf- tigte
Lehrerinnen und Lehrer									
KIEL	17	—	—	—	—	17	—	1	16
LÜBECK	9	9	8	1	—	—	—	—	—
Stormarn	5	—	—	—	—	5	—	—	5
Schleswig-Holstein	31	9	8	1	—	22	—	1	21
dagegen 2000/2001	31	8	8	—	—	23	—	1	22
Erteilte Unterrichtsstunden									
KIEL	29	—	—	—	—	29	—	2	27
LÜBECK	223	223	205	18	—	—	—	—	—
Stormarn	32	—	—	—	—	32	7	3	22
Schleswig-Holstein	284	223	205	18	—	61	7	5	49
dagegen 2000/2001	258	197	197	—	—	61	7	5	49

<sup>1</sup> öffentliche Schulen, die nicht unter Aufsicht des MBWFK stehen

## 12. Private Schulen

### 12.1 Lehrerinnen, Lehrer und erteilte Unterrichtsstunden im Schuljahr 2001/2002

KREISFREIE STADT  Kreis	Ins- ge- samt <sup>1</sup>	Darunter in														
		Berufsschulen			Berufsfachschulen			Fachgymnasien			Fachschulen			Ergänzungsschulen		
		ins- ge- samt	darunter		ins- ge- samt	darunter		ins- ge- samt	darunter		ins- ge- samt	darunter		ins- ge- samt	darunter	
			Voll- zeit- be- schäf- tigte	Teil- zeit- be- schäf- tigte		Voll- zeit- be- schäf- tigte	Teil- zeit- be- schäf- tigte		Voll- zeit- be- schäf- tigte	Teil- zeit- be- schäf- tigte		Voll- zeit- be- schäf- tigte	Teil- zeit- be- schäf- tigte			
Lehrerinnen und Lehrer																
KIEL	137	–	–	–	22	5	2	5	4	1	83	14	3	27	2	3
LÜBECK	82	–	–	–	25	4	6	8	3	1	11	2	2	38	13	6
NEUMÜNSTER	9	–	–	–	–	–	–	–	–	–	9	4	–	–	–	–
Ostholstein	21	–	–	–	–	–	–	–	–	–	–	–	–	21	1	2
Pinneberg	29	–	–	–	29	2	3	–	–	–	–	–	–	–	–	–
Plön	14	–	–	–	10	–	4	–	–	–	–	–	–	4	1	1
Rendsburg-Eckernförde	23	–	–	–	2	1	1	–	–	–	21	1	3	–	–	–
Steinburg	18	–	–	–	11	5	5	–	–	–	7	1	2	–	–	–
Schleswig-Holstein	333	–	–	–	99	17	21	13	7	2	131	22	10	90	17	12
dagegen 2000/2001	335	–	–	–	87	16	16	12	6	2	146	22	13	90	17	13
Erteilte Unterrichtsstunden																
KIEL	1 301	27	22	4	250	125	39	79	62	15	702	302	52	243	65	64
LÜBECK	1 059	4	4	–	321	111	119	63	34	13	101	20	33	570	354	88
NEUMÜNSTER	174	–	–	–	–	–	–	–	–	–	174	112	–	–	–	–
Ostholstein	155	–	–	–	–	–	–	–	–	–	–	–	–	155	24	9
Pinneberg	229	–	–	–	229	34	61	–	–	–	–	–	–	–	–	–
Plön	148	–	–	–	90	–	90	–	–	–	–	–	–	58	36	18
Rendsburg-Eckernförde	188	–	–	–	24	16	8	–	–	–	164	16	52	–	–	–
Steinburg	383	–	–	–	264	155	99	–	–	–	104	30	42	–	–	–
Schleswig-Holstein	3 637	31	26	4	1 178	441	416	142	96	28	1 245	480	179	1 026	479	179
dagegen 2000/2001	3 575	4	4	–	1 066	419	306	163	99	39	1 302	466	226	1 026	472	197

<sup>1</sup> einschließlich Fachoberschule (15 Unterrichtsstunden)

### 13. Lehrerinnen und Lehrer im Schuljahr 2001/2002 nach der Laufbahn

Laufbahn	Zahl der Lehrer/-innen nach Beschäftigungsumfang			
	Vollzeitbeschäftigte		Teilzeitbeschäftigte	
	insgesamt	weiblich	insgesamt	weiblich
<b>Öffentliche und private Schulen</b>				
Studienräte/-rätinnen an berufsbildenden Schulen	2 019	415	590	459
Fachlehrer/-innen gewerblich-technischer Fachrichtung	251	14	14	12
Studienräte/-rätinnen an Gymnasien	132	54	90	74
Lehrer/-innen mit besonderer Ausbildung	69	17	44	32
Lehrer/-innen mit sonstiger Qualifikation	52	20	51	34
Fachlehrer/-innen hauswirtschaftlicher Fachrichtung	40	38	41	40
Berufsschul- und Fachschuloberlehrer/-innen	32	11	16	9
Fachlehrer/-innen für Textverarbeitung	29	26	14	14
Landwirtschaftsräte/-rätinnen im Fachschuldienst	28	5	4	2
Realschullehrer/-innen	13	4	10	10
Fachlehrer/-innen an allgemeinbildenden Schulen	6	2	4	4
Sonderschullehrer/-innen	6	5	1	1
Fachlehrer/-innen an Fachschulen für Sozialpädagogik	5	4	5	3
Grund- und Hauptschullehrer/-innen	5	3	3	3
<b>darunter öffentliche Schulen</b>				
Studienräte/-rätinnen an berufsbildenden Schulen	2 015	415	585	459
Fachlehrer/-innen gewerblich-technischer Fachrichtung	251	14	14	12
Studienräte/-rätinnen an Gymnasien	123	48	86	71
Lehrer/-innen mit besonderer Ausbildung	45	12	28	22
Lehrer/-innen mit sonstiger Qualifikation	38	17	38	25
Fachlehrer/-innen hauswirtschaftlicher Fachrichtung	40	38	41	40
Berufsschul- und Fachschuloberlehrer/-innen	32	11	15	9
Fachlehrer/-innen für Textverarbeitung	26	24	12	12
Landwirtschaftsräte/-rätinnen im Fachschuldienst	28	5	4	2
Realschullehrer/-innen	10	2	10	10
Fachlehrer/-innen an allgemeinbildenden Schulen	3	1	1	1
Sonderschullehrer/-innen	4	3	–	–
Fachlehrer/-innen an Fachschulen für Sozialpädagogik	5	4	5	3
Grund- und Hauptschullehrer/-innen	4	3	3	3

# Voll- und teilzeitbeschäftigte Lehrerinnen und Lehrer im Schuljahr 2001/2002 nach Geschlecht

