



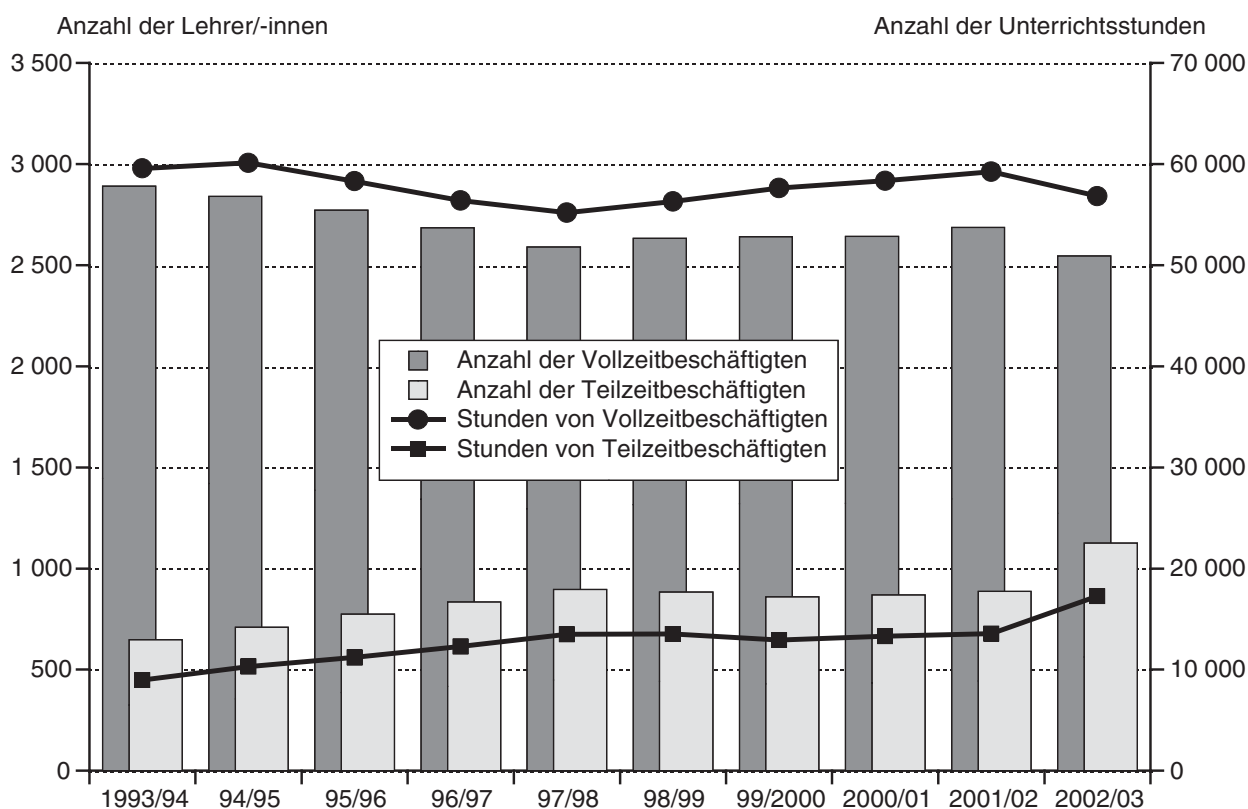
Lehrerinnen und Lehrer in berufsbildenden Schulen Schleswig-Holsteins im Schuljahr 2002/03

Schuljahr 2002/03 erteilen 4 270 Lehrkräfte in öffentlichen und privaten berufsbildenden Schulen 78 131 Unterrichtsstunden. Dies sind 1 405 Stunden oder 1,8 % mehr als im Vorjahr. Davon entfallen 1 427 Stunden mehr auf den öffentlichen Bereich.

Die Zahl der Lehrerinnen und Lehrer ist insgesamt um 87 angestiegen. Es unterrichten Vollzeitkräfte und Teilzeitkräfte mehr an den Schulen, als im Schuljahr zuvor. Die Zahl der Beamtinnen und Beamten im Vorbereitungsdienst hat sich mit 198 (+ 17) hingegen deutlich verändert.

Rund 60 % der Lehrerinnen und Lehrer sind vollzeitbeschäftigt, knapp vier Fünftel der Lehrkräfte haben den Beamtenstatus.

**Anzahl der voll- und teilzeitbeschäftigten Lehrerinnen und Lehrer
und ihrer erteilten Unterrichtsstunden in den Schuljahren 1993/94 bis 2002/03**



430317 Stat.LA S-H

Hinweise und Erläuterungen	3
----------------------------------	---

Tabellen

1. Schulen insgesamt	
1.1 Lehrerinnen und Lehrer in berufsbildenden Schulen 1993/94 – 2002/03	4
1.2 Erteilte Unterrichtsstunden in berufsbildenden Schulen 1993/94 – 2002/03	5
1.3 Lehrerinnen und Lehrer in berufsbildenden Schulen im Schuljahr 2002/03	6
1.4 Erteilte Unterrichtsstunden in berufsbildenden Schulen im Schuljahr 2002/03	7
2. Berufsschulen	
2.1 Lehrerinnen und Lehrer im Schuljahr 2002/03	8
2.2 Erteilte Unterrichtsstunden im Schuljahr 2002/03.....	9
3. Berufsfachschulen	
3.1 Lehrerinnen und Lehrer im Schuljahr 2002/03	10
3.2 Erteilte Unterrichtsstunden im Schuljahr 2002/03.....	11
4. Berufsoberschulen	
4.1 Lehrerinnen und Lehrer im Schuljahr 2002/03	12
4.2 Erteilte Unterrichtsstunden im Schuljahr 2002/03.....	13
5. Fachoberschulen	
5.1 Lehrerinnen und Lehrer im Schuljahr 2002/03	14
5.2 Erteilte Unterrichtsstunden im Schuljahr 2002/03.....	15
6. Fachgymnasien	
6.1 Lehrerinnen und Lehrer im Schuljahr 2002/03	16
6.2 Erteilte Unterrichtsstunden im Schuljahr 2002/03.....	17
7. Fachschulen	
7.1 Lehrerinnen und Lehrer im Schuljahr 2002/03	18
7.2 Erteilte Unterrichtsstunden im Schuljahr 2002/03.....	19
8. Ergänzungsschulen	
8.1 Lehrerinnen und Lehrer im Schuljahr 2002/03	20
8.2 Erteilte Unterrichtsstunden im Schuljahr 2002/03.....	20
9. Lehrerinnen und Lehrer 2002/03 nach Schulart, Alter und Geschlecht	
9.1 Vollzeitbeschäftigte Lehrerinnen und Lehrer (nach Rechtsstatus)	22
9.2 Teilzeitbeschäftigte Lehrerinnen und Lehrer (nach Rechtsstatus)	23
10. Ausländische Lehrerinnen und Lehrer im Schuljahr 2002/03 nach Beschäftigungsumfang und Staatsangehörigkeit	24
11. Sonstige öffentliche Schulen	
11.1 Lehrer/-innen und erteilte Unterrichtsstunden im Schuljahr 2002/03.....	25

12. Private Schulen	
12.1 Lehrer/-innen und erteilte Unterrichtsstunden im Schuljahr 2002/03	26
13. Lehrerinnen und Lehrer nach der Laufbahn im Schuljahr 2002/03	27

Grafiken

Anzahl der voll- und teilzeitbeschäftigten Lehrerinnen und Lehrer nach Altersgruppen und ihrer erteilten Unterrichtsstunden in den Schuljahren 1993/94 bis 2002/03	1
Anteil der Lehrerinnen und Lehrer in den Schuljahren 1993/94 bis 2002/03 nach Status und Beschäftigungsumfang	3
Vollzeitbeschäftigte Lehrerinnen und Lehrer in den Schuljahren 1982/83, 1992/93 und 2002/03 nach Altersgruppen	21
Teilzeitbeschäftigte Lehrerinnen und Lehrer in den Schuljahren 1982/83, 1992/93 und 2002/03 nach Altersgruppen	21
Voll- und teilzeitbeschäftigte Lehrerinnen und Lehrer im Schuljahr 2002/03 nach Geschlecht	28

Hinweise und Erläuterungen:

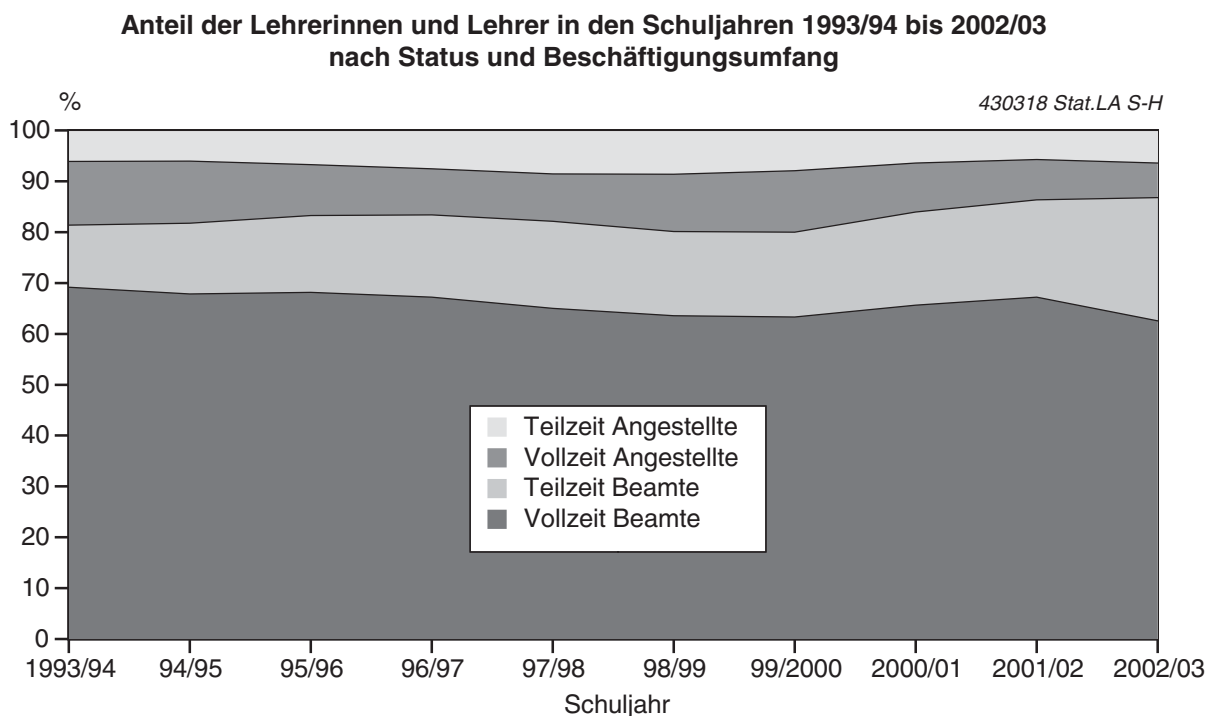
Stichtag für die Erhebung an den Schulen war der 11.10.2002. Die Stunden beziehen sich jeweils auf den in der Erhebungswoche vom 07.10.2002 bis 12.10.2002 erteilten Unterricht.

MBWFK = Ministerium für Bildung, Wissenschaft, Forschung und Kultur

Im Bereich der öffentlichen Schulen hat es eine **Umstrukturierung** gegeben: Ab dem Schuljahr 2000/01 sind jetzt alle Fachschulen für Landwirtschaft in die öffentlichen Berufsschulen organisatorisch eingeordnet worden, deren Träger die kreisfreie Stadt Kiel und die Kreise sind. Die Fachschulen für Landwirtschaft unterstehen weiterhin der Aufsicht des Ministeriums für ländliche Räume, Landwirtschaft, Ernährung und Tourismus.

Berufsoberschule gem. § 20 SchulG – seit 2000/01 neu im Bildungsangebot

Die anliegenden Tabellen des Berichtes enthalten eine **Übersicht der erhobenen Daten**. Tiefergehende Angaben können beim Statistischen Landesamt angefordert werden.



1. Schulen insgesamt

1.1 Lehrerinnen und Lehrer in berufsbildenden Schulen 1993/94 - 2002/03

Schuljahr	Zahl der Lehrer/- innen nach Beschäftigungsumfang und Dienststellung								
	insgesamt	Vollzeitbeschäftigte			Teilzeitbeschäftigte			stundenweise Beschäftigte	
		zu- sammen	davon		zu- sammen	davon		zu- sammen	darunter Beamte im Vor- berei- tungs- dienst
			Beamte	Ange- stellte		Beamte	Ange- stellte		
	Öffentliche und private Schulen								
1993/94	4 337	2 891	2 449	442	648	433	215	798	196
1994/95	4 294	2 841	2 409	432	709	495	214	744	177
1995/96	4 247	2 773	2 419	354	774	536	238	700	183
1996/97	4 170	2 686	2 368	318	834	569	265	650	180
1997/98	4 101	2 591	2 268	323	896	598	298	614	189
1998/99	4 094	2 633	2 237	396	883	582	301	578	188
1999/2000	4 078	2 641	2 217	424	860	584	276	577	180
2000/01	4 118	2 643	2 306	337	869	644	225	606	180
2001/02	4 183	2 687	2 404	283	887	683	204	609	181
2002/03	4 270	2 546	2 297	249	1 125	890	235	599	198
	darunter öffentliche Schulen								
1993/94	3 882	2 812	2 445	367	600	433	167	470	195
1994/95	3 860	2 764	2 406	358	660	494	166	436	176
1995/96	3 835	2 700	2 416	284	729	536	193	406	181
1996/97	3 808	2 628	2 368	260	791	569	222	389	179
1997/98	3 761	2 538	2 267	271	850	598	252	373	188
1998/99	3 778	2 580	2 237	343	833	582	251	365	187
1999/2000	3 743	2 581	2 217	364	809	584	225	353	179
2000/01	3 783	2 582	2 305	277	825	644	181	376	179
2001/02	3 850	2 624	2 403	221	842	683	159	384	180
2002/03	3 944	2 485	2 296	189	1 072	890	182	387	197

Noch: 1. Schulen insgesamt

1.2 Erteilte Unterrichtsstunden in berufsbildenden Schulen 1993/94 - 2002/03

Schuljahr	Zahl der von Lehrerinnen/Lehrern wöchentlich erteilten Unterrichtsstunden								
	insgesamt	Vollzeitbeschäftigte			Teilzeitbeschäftigte			stundenweise Beschäftigte	
		zu-sammen	davon		zu-sammen	davon		zu-sammen	darunter Beamte im Vorbereitungs-dienst
			Beamte	Ange-stellte		Beamte	Ange-stellte		
	Öffentliche und private Schulen								
1993/94	73 675	59 578	49 911	9 667	8 962	5 898	3 064	5 135	1 553
1994/95	75 168	60 131	50 551	9 580	10 311	7 166	3 145	4 726	1 588
1995/96	73 925	58 317	50 540	7 777	11 200	7 649	3 551	4 408	1 585
1996/97	72 849	56 399	49 448	6 951	12 284	8 215	4 069	4 166	1 551
1997/98	72 701	55 186	47 943	7 243	13 500	8 857	4 643	4 015	1 670
1998/99	73 528	56 315	47 369	8 946	13 523	8 722	4 801	3 690	1 684
1999/2000	74 269	57 640	47 804	9 836	12 927	8 709	4 218	3 702	1 611
2000/01	75 511	58 351	50 471	7 880	13 296	9 792	3 504	3 864	1 631
2001/02	76 726	59 252	52 757	6 495	13 557	10 477	3 080	3 917	1 632
2002/03	78 131	56 836	51 260	5 576	17 271	13 736	3 535	4 024	1 909
	darunter öffentliche Schulen								
1993/94	69 055	57 467	49 533	7 934	8 214	5 895	2 319	3 374	1 540
1994/95	70 739	58 083	50 241	7 842	9 535	7 155	2 380	3 121	1 577
1995/96	69 888	56 487	50 313	6 174	10 515	7 640	2 875	2 886	1 568
1996/97	69 245	55 044	49 341	5 703	11 612	8 215	3 397	2 589	1 540
1997/98	69 340	53 989	47 857	6 132	12 750	8 857	3 893	2 601	1 663
1998/99	70 305	55 056	47 279	7 777	12 720	8 716	4 004	2 529	1 669
1999/2000	70 730	56 183	47 706	8 477	12 115	8 703	3 412	2 432	1 604
2000/01	71 936	56 881	50 379	6 502	12 527	9 781	2 746	2 528	1 624
2001/02	73 089	57 719	52 662	5 057	12 780	10 470	2 310	2 590	1 621
2002/03	74 516	55 395	51 172	4 223	16 303	13 721	2 582	2 818	1 898

Noch: 1. Schulen insgesamt

1.3 Lehrerinnen und Lehrer in berufsbildenden Schulen im Schuljahr 2002/03

KREISFREIE STADT Kreis	Zahl der Lehrer/-innen nach Beschäftigungsumfang und Dienststellung								
	ins- gesamt	Vollzeitbeschäftigte			Teilzeitbeschäftigte			stundenweise Beschäftigte	
		zu- sammen	davon		zu- sammen	davon		zu- sammen	darunter Beamte im Vor- berei- tungs- dienst
			Beamte	Ange- stellte		Beamte	Ange- stellte		
Öffentliche und private Schulen									
FLENSBURG	301	203	184	19	79	61	18	19	12
KIEL	669	319	271	48	184	153	31	166	40
LÜBECK	630	401	350	51	150	107	43	79	18
NEUMÜNSTER	296	159	141	18	100	81	19	37	13
Dithmarschen	186	141	128	13	31	24	7	14	6
Herzogtum Lauenburg	168	107	104	3	37	33	4	24	16
Nordfriesland	320	203	188	15	84	66	18	33	16
Ostholstein	274	172	168	4	68	57	11	34	7
Pinneberg	284	165	142	23	80	59	21	39	10
Plön	124	54	48	6	53	46	7	17	7
Rendsburg-Eckernförde	287	172	161	11	73	57	16	42	13
Schleswig-Flensburg	189	110	97	13	58	45	13	21	12
Segeberg	241	154	142	12	52	45	7	35	13
Steinburg	149	94	84	10	32	19	13	23	11
Stormarn	152	92	89	3	44	37	7	16	4
Schleswig-Holstein	4 270	2 546	2 297	249	1 125	890	235	599	198
dagegen 2001/02	4 183	2 687	2 404	283	887	683	204	609	181
darunter öffentliche Schulen									
FLENSBURG	301	203	184	19	79	61	18	19	12
KIEL	536	295	271	24	173	153	20	68	39
LÜBECK	551	379	349	30	133	107	26	39	18
NEUMÜNSTER	281	155	141	14	99	81	18	27	13
Dithmarschen	186	141	128	13	31	24	7	14	6
Herzogtum Lauenburg	168	107	104	3	37	33	4	24	16
Nordfriesland	320	203	188	15	84	66	18	33	16
Ostholstein	255	172	168	4	65	57	8	18	7
Pinneberg	257	163	142	21	77	59	18	17	10
Plön	114	54	48	6	49	46	3	11	7
Rendsburg-Eckernförde	266	170	161	9	69	57	12	27	13
Schleswig-Flensburg	189	110	97	13	58	45	13	21	12
Segeberg	238	153	142	11	51	45	6	34	13
Steinburg	130	88	84	4	23	19	4	19	11
Stormarn	152	92	89	3	44	37	7	16	4
Schleswig-Holstein	3 944	2 485	2 296	189	1 072	890	182	387	197
dagegen 2001/02	3 850	2 624	2 403	221	842	683	159	384	180

Noch: 1. Schulen insgesamt

1.4 Erteilte Unterrichtsstunden in berufsbildenden Schulen im Schuljahr 2002/03

KREISFREIE STADT Kreis	Zahl der von Lehrerinnen/Lehrern wöchentlich erteilten Unterrichtsstunden								
	ins- gesamt	Vollzeitbeschäftigte			Teilzeitbeschäftigte			stundenweise Beschäftigte	
		zu- sammen	davon		zu- sammen	davon		zu- sammen	darunter Beamte im Vor- berei- tungs- dienst
			Beamte	Ange- stellte		Beamte	Ange- stellte		
	Öffentliche und private Schulen								
FLENSBURG	5 775	4 435	4 025	410	1 171	947	224	169	132
KIEL	10 858	7 018	6 000	1 018	2 850	2 363	487	990	363
LÜBECK	11 736	9 043	7 837	1 206	2 191	1 513	678	502	147
NEUMÜNSTER	5 404	3 508	3 064	444	1 640	1 360	280	256	125
Dithmarschen	3 744	3 127	2 857	270	510	397	113	107	56
Herzogtum Lauenburg	3 046	2 325	2 282	43	535	471	64	186	154
Nordfriesland	6 187	4 583	4 266	317	1 321	1 096	225	283	162
Ostholstein	5 277	4 001	3 908	93	1 085	920	165	191	61
Pinneberg	5 159	3 722	3 193	529	1 182	853	329	255	86
Plön	2 044	1 178	1 037	141	766	662	104	100	53
Rendsburg-Eckernförde	5 179	3 819	3 595	224	1 113	888	225	247	115
Schleswig-Flensburg	3 449	2 343	2 088	255	913	749	164	193	143
Segeberg	4 606	3 528	3 246	282	833	714	119	245	157
Steinburg	2 954	2 172	1 902	270	594	327	267	188	112
Stormarn	2 713	2 034	1 960	74	567	476	91	112	43
Schleswig-Holstein	78 131	56 836	51 260	5 576	17 271	13 736	3 535	4 024	1 909
dagegen 2001/02	76 726	59 252	52 757	6 495	13 557	10 477	3 080	3 917	1 632
	darunter öffentliche Schulen								
FLENSBURG	5 775	4 435	4 025	410	1 171	947	224	169	132
KIEL	9 560	6 484	5 943	541	2 622	2 348	274	454	352
LÜBECK	10 656	8 522	7 819	703	1 895	1 513	383	239	147
NEUMÜNSTER	5 223	3 396	3 064	333	1 637	1 360	277	190	125
Dithmarschen	3 743	3 127	2 857	270	510	397	113	107	56
Herzogtum Lauenburg	3 046	2 325	2 282	43	535	471	64	186	154
Nordfriesland	6 187	4 583	4 266	317	1 322	1 096	225	283	162
Ostholstein	5 164	4 001	3 908	93	1 053	920	133	110	61
Pinneberg	4 943	3 688	3 193	495	1 121	853	268	135	86
Plön	1 951	1 176	1 035	141	700	662	38	75	53
Rendsburg-Eckernförde	5 010	3 788	3 596	192	1 054	888	166	169	115
Schleswig-Flensburg	3 449	2 344	2 088	256	913	749	164	193	143
Segeberg	4 551	3 492	3 246	246	815	714	101	244	157
Steinburg	2 545	2 002	1 891	111	389	327	62	153	112
Stormarn	2 713	2 034	1 960	74	567	476	91	112	43
Schleswig-Holstein	74 516	55 395	51 172	4 224	16 303	13 721	2 582	2 818	1 898
dagegen 2001/02	73 089	57 719	52 662	5 057	12 780	10 470	2 310	2 590	1 621

2. Berufsschulen

2.1 Lehrerinnen und Lehrer im Schuljahr 2002/03

KREISFREIE STADT Kreis	Zahl der Lehrer/-innen nach Beschäftigungsumfang und Dienststellung									
	ins- gesamt	Vollzeitbeschäftigte			Teilzeitbeschäftigte			stundenweise Beschäftigte		
		zu- sammen	davon		zu- sammen	davon		zu- sammen	darunter Beamte im Vor- berei- tungs- dienst	
			Beamte	Ange- stellte		Beamte	Ange- stellte			
		Öffentliche und private Schulen								
FLENSBURG	139	102	94	8	28	19	9	9	7	
KIEL	285	190	173	17	65	55	10	30	24	
LÜBECK	339	246	228	18	64	52	12	29	12	
NEUMÜNSTER	151	96	89	7	41	37	4	14	7	
Dithmarschen	115	89	84	5	17	16	1	9	3	
Herzogtum Lauenburg	94	64	64		16	13	3	14	8	
Nordfriesland	195	125	118	7	42	31	11	28	12	
Ostholstein	158	114	113	1	28	26	2	16	5	
Pinneberg	172	107	94	13	53	40	13	12	7	
Plön	45	21	20	1	17	16	1	7	4	
Rendsburg-Eckernförde	169	112	107	5	36	27	9	21	9	
Schleswig-Flensburg	80	47	41	6	22	18	4	11	6	
Segeberg	142	90	85	5	24	20	4	28	12	
Steinburg	84	63	59	4	8	8		13	6	
Stormarn	81	55	54	1	19	19		7	1	
Schleswig-Holstein	2 249	1 521	1 423	98	480	397	83	248	123	
dagegen 2001/02	2 252	1 616	1 494	122	393	316	77	243	108	
		darunter öffentliche Schulen								
FLENSBURG	139	102	94	8	28	19	9	9	7	
KIEL	285	190	173	17	65	55	10	30	24	
LÜBECK	339	246	228	18	64	52	12	29	12	
NEUMÜNSTER	151	96	89	7	41	37	4	14	7	
Dithmarschen	115	89	84	5	17	16	1	9	3	
Herzogtum Lauenburg	94	64	64		16	13	3	14	8	
Nordfriesland	195	125	118	7	42	31	11	28	12	
Ostholstein	158	114	113	1	28	26	2	16	5	
Pinneberg	172	107	94	13	53	40	13	12	7	
Plön	45	21	20	1	17	16	1	7	4	
Rendsburg-Eckernförde	169	112	107	5	36	27	9	21	9	
Schleswig-Flensburg	80	47	41	6	22	18	4	11	6	
Segeberg	142	90	85	5	24	20	4	28	12	
Steinburg	84	63	59	4	8	8		13	6	
Stormarn	81	55	54	1	19	19		7	1	
Schleswig-Holstein	2 249	1 521	1 423	98	480	397	83	248	123	
dagegen 2001/02	2 252	1 616	1 494	122	393	316	77	243	108	

Noch: 2. Berufsschulen

2.2 Erteilte Unterrichtsstunden im Schuljahr 2002/03

KREISFREIE STADT Kreis	Zahl der Lehrer/-innen nach Beschäftigungsumfang und Dienststellung								
	ins- gesamt	Vollzeitbeschäftigte			Teilzeitbeschäftigte			stundenweise Beschäftigte	
		zu- sammen	davon		zu- sammen	davon		zu- sammen	darunter Beamte im Vor- berei- tungs- dienst
			Beamte	Ange- stellte		Beamte	Ange- stellte		
	Öffentliche und private Schulen								
FLensburg	2 507	2 018	1 866	152	409	300	109	80	68
KIEL	5 332	4 141	3 758	383	942	787	155	249	208
LÜBECK	6 624	5 467	5 033	434	996	778	218	161	100
NEUMÜNSTER	2 802	2 060	1 889	171	657	605	52	85	57
Dithmarschen	2 175	1 875	1 754	121	245	225	20	55	25
Herzogtum Lauenburg	1 634	1 251	1 247	4	269	221	48	114	90
Nordfriesland	3 616	2 752	2 593	159	659	510	149	205	98
Ostholstein	3 066	2 516	2 493	23	467	429	38	83	36
Pinneberg	3 153	2 305	2 025	280	766	564	202	82	51
Plön	855	524	479	45	284	272	12	47	33
Rendsburg-Eckernförde	2 924	2 351	2 250	101	455	345	110	118	73
Schleswig-Flensburg	1 449	1 013	900	113	345	301	44	91	62
Segeberg	2 440	1 907	1 777	130	360	287	73	173	110
Steinburg	1 589	1 305	1 200	105	168	153	15	116	80
Stormarn	1 607	1 279	1 258	21	279	254	25	49	20
Schleswig-Holstein	41 773	32 764	30 522	2 242	7 301	6 031	1 270	1 708	1 111
dagegen 2001/02	41 353	34 079	31 369	2 710	5 747	4 674	1 073	1 527	909
	darunter öffentliche Schulen								
FLensburg	2 507	2 018	1 866	152	409	300	109	80	68
KIEL	5 303	4 118	3 758	360	938	787	151	247	208
LÜBECK	6 620	5 463	5 033	430	996	778	218	161	100
NEUMÜNSTER	2 802	2 060	1 889	171	657	605	52	85	57
Dithmarschen	2 175	1 875	1 754	121	245	225	20	55	25
Herzogtum Lauenburg	1 634	1 251	1 247	4	269	221	48	114	90
Nordfriesland	3 616	2 752	2 593	159	659	510	149	205	98
Ostholstein	3 066	2 516	2 493	23	467	429	38	83	36
Pinneberg	3 153	2 305	2 025	280	766	564	202	82	51
Plön	855	524	479	45	284	272	12	47	33
Rendsburg-Eckernförde	2 924	2 351	2 250	101	455	345	110	118	73
Schleswig-Flensburg	1 449	1 013	900	113	345	301	44	91	62
Segeberg	2 440	1 907	1 777	130	360	287	73	173	110
Steinburg	1 589	1 305	1 200	105	168	153	15	116	80
Stormarn	1 607	1 279	1 258	21	279	254	25	49	20
Schleswig-Holstein	41 740	32 737	30 522	2 215	7 297	6 031	1 266	1 706	1 111
dagegen 2001/02	41 322	34 053	31 369	2 684	5 743	4 674	1 069	1 526	909

3. Berufsfachschulen

3.1 Lehrerinnen und Lehrer im Schuljahr 2002/03

KREISFREIE STADT Kreis		Zahl der Lehrer/-innen nach Beschäftigungsumfang und Dienststellung								
		ins- gesamt	Vollzeitbeschäftigte			Teilzeitbeschäftigte			stundenweise Beschäftigte	
			zu- sammen	davon		zu- sammen	davon		zu- sammen	darunter Beamte im Vor- berei- tungs- dienst
				Beamte	Ange- stellte		Beamte	Ange- stellte		
Öffentliche und private Schulen										
FLensburg	66	38	36	2	24	19	5	4	3	
KIEL	148	51	40	11	52	46	6	45	11	
LÜBECK	118	60	50	10	40	25	15	18	4	
NEUMÜNSTER	62	26	21	5	28	17	11	8	3	
Dithmarschen	35	26	22	4	5	1	4	4	3	
Herzogtum Lauenburg	50	28	26	2	17	16	1	5	5	
Nordfriesland	67	44	37	7	20	17	3	3	2	
Ostholstein	59	36	33	3	22	17	5	1	1	
Pinneberg	89	47	41	6	17	12	5	25	2	
Plön	47	13	10	3	25	21	4	9	3	
Rendsburg-Eckernförde	56	33	30	3	19	18	1	4	3	
Schleswig-Flensburg	56	29	24	5	20	15	5	7	4	
Segeberg	56	33	29	4	19	18	1	4	1	
Steinburg	34	14	9	5	15	4	11	5	4	
Stormarn	38	23	22	1	10	6	4	5	1	
Schleswig-Holstein	981	501	430	71	333	252	81	147	50	
dagegen 2001/02	879	482	415	67	257	183	74	140	37	
darunter öffentliche Schulen										
FLensburg	66	38	36	2	24	19	5	4	3	
KIEL	124	45	40	5	51	46	5	28	11	
LÜBECK	96	56	50	6	34	25	9	6	4	
NEUMÜNSTER	62	26	21	5	28	17	11	8	3	
Dithmarschen	35	26	22	4	5	1	4	4	3	
Herzogtum Lauenburg	50	28	26	2	17	16	1	5	5	
Nordfriesland	67	44	37	7	20	17	3	3	2	
Ostholstein	59	36	33	3	22	17	5	1	1	
Pinneberg	62	45	41	4	14	12	2	3	2	
Plön	37	13	10	3	21	21	–	3	3	
Rendsburg-Eckernförde	54	32	30	2	18	18	–	4	3	
Schleswig-Flensburg	56	29	24	5	20	15	5	7	4	
Segeberg	56	33	29	4	19	18	1	4	1	
Steinburg	22	9	9	–	8	4	4	5	4	
Stormarn	38	23	22	1	10	6	4	5	1	
Schleswig-Holstein	884	483	430	53	311	252	59	90	50	
dagegen 2001/02	780	465	415	50	236	183	53	79	37	

Noch: 3. Berufsfachschulen

3.2 Erteilte Unterrichtsstunden im Schuljahr 2002/03

KREISFREIE STADT Kreis	Zahl der Lehrer/-innen nach Beschäftigungsumfang und Dienststellung								
	ins- gesamt	Vollzeitbeschäftigte			Teilzeitbeschäftigte			stundenweise Beschäftigte	
		zu- sammen	davon		zu- sammen	davon		zu- sammen	darunter Beamte im Vor- berei- tungs- dienst
			Beamte	Ange- stellte		Beamte	Ange- stellte		
Öffentliche und private Schulen									
FLENSBURG	1 385	958	906	52	378	310	68	49	40
KIEL	2 141	1 106	886	220	796	712	84	239	93
LÜBECK	2 174	1 472	1 230	242	576	313	263	126	34
NEUMÜNSTER	1 212	636	547	89	507	348	159	69	38
Dithmarschen	706	576	498	78	99	39	60	31	21
Herzogtum Lauenburg	874	628	605	23	206	196	10	40	40
Nordfriesland	1 339	981	870	111	317	272	45	41	29
Ostholstein	1 225	876	825	51	340	269	71	9	7
Pinneberg	1 341	920	803	117	266	173	93	155	26
Plön	652	304	246	58	310	242	68	38	13
Rendsburg-Eckernförde	1 066	721	656	65	317	290	27	28	23
Schleswig-Flensburg	974	631	525	106	286	213	73	57	44
Segeberg	1 203	855	770	85	298	278	20	50	33
Steinburg	752	448	320	128	284	83	201	20	15
Stormarn	667	493	459	34	131	89	42	43	13
Schleswig-Holstein	17 711	11 605	10 146	1 459	5 111	3 827	1 284	995	469
dagegen 2001/02	17 159	12 049	10 333	1 716	4 178	3 008	1 170	932	388
darunter öffentliche Schulen									
FLENSBURG	1 385	958	906	52	378	310	68	49	40
KIEL	1 884	987	884	103	762	707	55	135	93
LÜBECK	1 847	1 367	1 228	139	429	313	116	51	34
NEUMÜNSTER	1 212	636	547	89	507	348	159	69	38
Dithmarschen	706	576	498	78	99	39	60	31	21
Herzogtum Lauenburg	874	628	605	23	206	196	10	40	40
Nordfriesland	1 339	981	870	111	317	272	45	41	29
Ostholstein	1 225	876	825	51	340	269	71	9	7
Pinneberg	1 126	886	803	83	205	173	32	35	26
Plön	559	302	244	58	244	242	2	13	13
Rendsburg-Eckernförde	1 042	705	656	49	309	290	19	28	23
Schleswig-Flensburg	974	631	525	106	286	213	73	57	44
Segeberg	1 203	855	770	85	298	278	20	50	33
Steinburg	460	314	314	–	126	83	43	20	15
Stormarn	667	493	459	34	131	89	42	43	13
Schleswig-Holstein	16 503	11 195	10 134	1 061	4 637	3 822	815	671	469
dagegen 2001/02	15 981	11 608	10 323	1 285	3 792	3 001	791	581	388

4. Berufsoberschulen

4.1 Lehrerinnen und Lehrer im Schuljahr 2002/03

KREISFREIE STADT Kreis		Zahl der Lehrer/-innen nach Beschäftigungsumfang und Dienststellung								
		ins- gesamt	Vollzeitbeschäftigte			Teilzeitbeschäftigte			stundenweise Beschäftigte	
			zu- sammen	davon		zu- sammen	davon		zu- sammen	darunter Beamte im Vor- berei- tungs- dienst
				Beamte	Ange- stellte		Beamte	Ange- stellte		
Öffentliche und private Schulen										
FLENSBURG		2	1	1	–	1	1	–	–	–
KIEL		6	3	3	–	3	1	2	–	–
LÜBECK		5	2	2	–	3	2	1	–	–
NEUMÜNSTER		–	–	–	–	–	–	–	–	–
Dithmarschen		–	–	–	–	–	–	–	–	–
Herzogtum Lauenburg		–	–	–	–	–	–	–	–	–
Nordfriesland		–	–	–	–	–	–	–	–	–
Ostholstein		–	–	–	–	–	–	–	–	–
Pinneberg		–	–	–	–	–	–	–	–	–
Plön		–	–	–	–	–	–	–	–	–
Rendsburg-Eckernförde		–	–	–	–	–	–	–	–	–
Schleswig-Flensburg		–	–	–	–	–	–	–	–	–
Segeberg		–	–	–	–	–	–	–	–	–
Steinburg		2	2	2	–	–	–	–	–	–
Stormarn		–	–	–	–	–	–	–	–	–
Schleswig-Holstein		15	8	8	–	7	4	3	–	–
dagegen 2001/02		5	3	3	–	1	–	1	1	–
darunter öffentliche Schulen										
FLENSBURG		2	1	1	–	1	1	–	–	–
KIEL		6	3	3	–	3	1	2	–	–
LÜBECK		5	2	2	–	3	2	1	–	–
NEUMÜNSTER		–	–	–	–	–	–	–	–	–
Dithmarschen		–	–	–	–	–	–	–	–	–
Herzogtum Lauenburg		–	–	–	–	–	–	–	–	–
Nordfriesland		–	–	–	–	–	–	–	–	–
Ostholstein		–	–	–	–	–	–	–	–	–
Pinneberg		–	–	–	–	–	–	–	–	–
Plön		–	–	–	–	–	–	–	–	–
Rendsburg-Eckernförde		–	–	–	–	–	–	–	–	–
Schleswig-Flensburg		–	–	–	–	–	–	–	–	–
Segeberg		–	–	–	–	–	–	–	–	–
Steinburg		2	2	2	–	–	–	–	–	–
Stormarn		–	–	–	–	–	–	–	–	–
Schleswig-Holstein		15	8	8	–	7	4	3	–	–
dagegen 2001/02		5	3	3	–	1	–	1	1	–

Noch: 4. Berufsoberschulen

4.2 Erteilte Unterrichtsstunden im Schuljahr 2002/03

KREISFREIE STADT Kreis	Zahl der Lehrer/-innen nach Beschäftigungsumfang und Dienststellung								
	ins- gesamt	Vollzeitbeschäftigte			Teilzeitbeschäftigte			stundenweise Beschäftigte	
		zu- sammen	davon		zu- sammen	davon		zu- sammen	darunter Beamte im Vor- berei- tungs- dienst
			Beamte	Ange- stellte		Beamte	Ange- stellte		
	Öffentliche und private Schulen								
FLensburg	86	65	61	4	21	21	–	–	–
KIEL	165	100	100	–	57	41	16	8	8
LÜBECK	164	121	121	–	43	37	6	–	–
NEUMÜNSTER	–	–	–	–	–	–	–	–	–
Dithmarschen	–	–	–	–	–	–	–	–	–
Herzogtum Lauenburg	–	–	–	–	–	–	–	–	–
Nordfriesland	–	–	–	–	–	–	–	–	–
Ostholstein	–	–	–	–	–	–	–	–	–
Pinneberg	50	37	34	3	13	13	–	–	–
Plön	–	–	–	–	–	–	–	–	–
Rendsburg-Eckernförde	–	–	–	–	–	–	–	–	–
Schleswig-Flensburg	–	–	–	–	–	–	–	–	–
Segeberg	–	–	–	–	–	–	–	–	–
Steinburg	31	27	27	–	4	4	–	–	–
Stormarn	–	–	–	–	–	–	–	–	–
Schleswig-Holstein	496	350	343	7	138	116	22	8	8
dagegen 2001/02	211	149	145	4	53	45	8	9	5
	darunter öffentliche Schulen								
FLensburg	86	65	61	4	21	21	–	–	–
KIEL	165	100	100	–	57	41	16	8	8
LÜBECK	164	121	121	–	43	37	6	–	–
NEUMÜNSTER	–	–	–	–	–	–	–	–	–
Dithmarschen	–	–	–	–	–	–	–	–	–
Herzogtum Lauenburg	–	–	–	–	–	–	–	–	–
Nordfriesland	–	–	–	–	–	–	–	–	–
Ostholstein	–	–	–	–	–	–	–	–	–
Pinneberg	50	37	34	3	13	13	–	–	–
Plön	–	–	–	–	–	–	–	–	–
Rendsburg-Eckernförde	–	–	–	–	–	–	–	–	–
Schleswig-Flensburg	–	–	–	–	–	–	–	–	–
Segeberg	–	–	–	–	–	–	–	–	–
Steinburg	31	27	27	–	4	4	–	–	–
Stormarn	–	–	–	–	–	–	–	–	–
Schleswig-Holstein	496	350	343	7	138	116	22	8	8
dagegen 2001/02	211	149	145	4	53	45	8	9	5

5. Fachoberschulen

5.1 Lehrerinnen und Lehrer im Schuljahr 2002/03

KREISFREIE STADT Kreis		Zahl der Lehrer/-innen nach Beschäftigungsumfang und Dienststellung								
		ins- gesamt	Vollzeitbeschäftigte			Teilzeitbeschäftigte			stundenweise Beschäftigte	
			zu- sammen	davon		zu- sammen	davon		zu- sammen	darunter Beamte im Vor- berei- tungs- dienst
				Beamte	Ange- stellte		Beamte	Ange- stellte		
Öffentliche und private Schulen										
FLENSBURG	3	—	—	—	2	2	—	1	1	
KIEL	13	5	5	—	7	6	1	1	—	
LÜBECK	9	6	6	—	3	3	—	—	—	
NEUMÜNSTER	1	—	—	—	1	1	—	—	—	
Dithmarschen	1	1	1	—	—	—	—	—	—	
Herzogtum Lauenburg	—	—	—	—	—	—	—	—	—	
Nordfriesland	1	1	1	—	—	—	—	—	—	
Ostholstein	1	1	1	—	—	—	—	—	—	
Pinneberg	—	—	—	—	—	—	—	—	—	
Plön	—	—	—	—	—	—	—	—	—	
Rendsburg-Eckernförde	4	3	3	—	1	1	—	—	—	
Schleswig-Flensburg	1	1	1	—	—	—	—	—	—	
Segeberg	2	1	1	—	1	—	1	—	—	
Steinburg	—	—	—	—	—	—	—	—	—	
Stormarn	1	1	1	—	—	—	—	—	—	
Schleswig-Holstein	37	20	20	—	15	13	2	2	1	
dagegen 2001/02	38	25	25	—	9	9	—	4	2	
darunter öffentliche Schulen										
FLENSBURG	3	—	—	—	2	2	—	1	1	
KIEL	13	5	5	—	7	6	1	1	—	
LÜBECK	9	6	6	—	3	3	—	—	—	
NEUMÜNSTER	1	—	—	—	1	1	—	—	—	
Dithmarschen	1	1	1	—	—	—	—	—	—	
Herzogtum Lauenburg	—	—	—	—	—	—	—	—	—	
Nordfriesland	1	1	1	—	—	—	—	—	—	
Ostholstein	1	1	1	—	—	—	—	—	—	
Pinneberg	—	—	—	—	—	—	—	—	—	
Plön	—	—	—	—	—	—	—	—	—	
Rendsburg-Eckernförde	4	3	3	—	1	1	—	—	—	
Schleswig-Flensburg	1	1	1	—	—	—	—	—	—	
Segeberg	2	1	1	—	1	—	1	—	—	
Steinburg	—	—	—	—	—	—	—	—	—	
Stormarn	1	1	1	—	—	—	—	—	—	
Schleswig-Holstein	37	20	20	—	15	13	2	2	1	
dagegen 2001/02	38	25	25	—	9	9	—	4	2	

Noch: 5. Fachoberschulen

5.2 Erteilte Unterrichtsstunden im Schuljahr 2002/03

KREISFREIE STADT Kreis		Zahl der Lehrer/-innen nach Beschäftigungsumfang und Dienststellung								
		ins- gesamt	Vollzeitbeschäftigte			Teilzeitbeschäftigte			stundenweise Beschäftigte	
			zu- sammen	davon		zu- sammen	davon		zu- sammen	darunter Beamte im Vor- berei- tungs- dienst
				Beamte	Ange- stellte		Beamte	Ange- stellte		
Öffentliche und private Schulen										
FLensburg	157	110	104	6	43	43	–	4	4	
KIEL	347	205	179	26	127	107	20	15	11	
LÜBECK	261	203	187	16	52	44	8	6	–	
NEUMÜNSTER	60	27	25	2	33	28	5	–	–	
Dithmarschen	68	57	53	4	7	7	–	4	4	
Herzogtum Lauenburg	69	58	58	–	8	8	–	3	3	
Nordfriesland	44	24	23	1	20	18	2	–	–	
Ostholstein	64	60	56	4	4	4	–	–	–	
Pinneberg	71	57	51	6	12	12	–	2	2	
Plön	–	–	–	–	–	–	–	–	–	
Rendsburg-Eckernförde	264	220	220	–	44	44	–	–	–	
Schleswig-Flensburg	64	50	50	–	14	14	–	–	–	
Segeberg	107	90	82	8	17	9	8	–	–	
Steinburg	104	84	79	5	17	12	5	3	–	
Stormarn	63	51	43	8	12	8	4	–	–	
Schleswig-Holstein	1 743	1 296	1 210	86	410	358	52	37	24	
dagegen 2001/02	1 666	1 367	1 283	84	270	237	33	29	17	
darunter öffentliche Schulen										
FLensburg	157	110	104	6	43	43	–	4	4	
KIEL	347	205	179	26	127	107	20	15	11	
LÜBECK	261	203	187	16	52	44	8	6	–	
NEUMÜNSTER	60	27	25	2	33	28	5	–	–	
Dithmarschen	68	57	53	4	7	7	–	4	4	
Herzogtum Lauenburg	69	58	58	–	8	8	–	3	3	
Nordfriesland	44	24	23	1	20	18	2	–	–	
Ostholstein	64	60	56	4	4	4	–	–	–	
Pinneberg	71	57	51	6	12	12	–	2	2	
Plön	–	–	–	–	–	–	–	–	–	
Rendsburg-Eckernförde	264	220	220	–	44	44	–	–	–	
Schleswig-Flensburg	64	50	50	–	14	14	–	–	–	
Segeberg	107	90	82	8	17	9	8	–	–	
Steinburg	90	78	78	–	12	12	–	–	–	
Stormarn	63	51	43	8	12	8	4	–	–	
Schleswig-Holstein	1 729	1 290	1 209	81	405	358	47	34	24	
dagegen 2001/02	1 651	1 356	1 282	74	269	237	32	26	17	

6. Fachgymnasien

6.1 Lehrerinnen und Lehrer im Schuljahr 2002/03

KREISFREIE STADT Kreis		Zahl der Lehrer/-innen nach Beschäftigungsumfang und Dienststellung								
		ins- gesamt	Vollzeitbeschäftigte			Teilzeitbeschäftigte			stundenweise Beschäftigte	
			zu- sammen	davon		zu- sammen	davon		zu- sammen	darunter Beamte im Vor- berei- tungs- dienst
				Beamte	Ange- stellte		Beamte	Ange- stellte		
Öffentliche und private Schulen										
FLENSBURG	47	31	29	2	15	13	2	1	–	
KIEL	84	37	33	4	40	36	4	7	3	
LÜBECK	80	51	43	8	22	17	5	7	2	
NEUMÜNSTER	40	18	18	–	22	20	2	–	–	
Dithmarschen	26	19	15	4	6	5	1	1	–	
Herzogtum Lauenburg	22	13	12	1	4	4	–	5	3	
Nordfriesland	40	21	21	–	17	16	1	2	2	
Ostholstein	31	18	18	–	13	13	–	–	–	
Pinneberg	10	3	3	–	6	5	1	1	1	
Plön	24	17	16	1	7	6	1	–	–	
Rendsburg-Eckernförde	21	11	11	–	8	8	–	2	1	
Schleswig-Flensburg	29	21	21	–	8	7	1	–	–	
Segeberg	35	27	25	2	6	6	–	2	–	
Steinburg	20	12	12	–	7	7	–	1	1	
Stormarn	32	13	12	1	15	12	3	4	2	
Schleswig-Holstein	541	312	289	23	196	175	21	33	15	
dagegen 2001/02	557	366	333	33	156	138	18	35	19	
darunter öffentliche Schulen										
FLENSBURG	47	31	29	2	15	13	2	1	–	
KIEL	79	34	33	1	38	36	2	7	3	
LÜBECK	70	48	42	6	19	17	2	3	2	
NEUMÜNSTER	40	18	18	–	22	20	2	–	–	
Dithmarschen	26	19	15	4	6	5	1	1	–	
Herzogtum Lauenburg	22	13	12	1	4	4	–	5	3	
Nordfriesland	40	21	21	–	17	16	1	2	2	
Ostholstein	31	18	18	–	13	13	–	–	–	
Pinneberg	10	3	3	–	6	5	1	1	1	
Plön	24	17	16	1	7	6	1	–	–	
Rendsburg-Eckernförde	21	11	11	–	8	8	–	2	1	
Schleswig-Flensburg	29	21	21	–	8	7	1	–	–	
Segeberg	35	27	25	2	6	6	–	2	–	
Steinburg	20	12	12	–	7	7	–	1	1	
Stormarn	32	13	12	1	15	12	3	4	2	
Schleswig-Holstein	526	306	288	18	191	175	16	29	15	
dagegen 2001/02	544	359	332	27	154	138	16	31	19	

Noch: 6. Fachgymnasien

6.2 Erteilte Unterrichtsstunden im Schuljahr 2002/03

KREISFREIE STADT Kreis	Zahl der Lehrer/-innen nach Beschäftigungsumfang und Dienststellung								
	ins- gesamt	Vollzeitbeschäftigte			Teilzeitbeschäftigte			stundenweise Beschäftigte	
		zu- sammen	davon		zu- sammen	davon		zu- sammen	darunter Beamte im Vor- berei- tungs- dienst
			Beamte	Ange- stellte		Beamte	Ange- stellte		
Öffentliche und private Schulen									
FLensburg	834	612	564	48	209	178	31	13	5
KIEL	1 360	746	663	83	577	533	44	37	23
LÜBECK	1 206	886	755	131	273	226	47	47	13
NEUMÜNSTER	700	408	377	31	285	255	30	7	7
Dithmarschen	548	444	387	57	93	75	18	11	7
Herzogtum Lauenburg	410	338	322	16	45	42	3	27	19
Nordfriesland	839	544	533	11	265	256	9	30	28
Ostholstein	707	492	477	15	206	202	4	9	9
Pinneberg	298	214	185	29	77	68	9	7	7
Plön	406	290	265	25	114	96	18	2	2
Rendsburg-Eckernförde	438	248	244	4	167	164	3	23	19
Schleswig-Flensburg	565	425	408	17	123	114	9	17	15
Segeberg	746	598	575	23	129	129	–	19	12
Steinburg	335	241	235	6	77	73	4	17	17
Stormarn	376	211	200	11	145	125	20	20	10
Schleswig-Holstein	9 768	6 697	6 190	507	2 785	2 536	249	286	193
dagegen 2001/02	9 590	7 192	6 620	572	2 132	1 875	257	266	183
darunter öffentliche Schulen									
FLensburg	834	612	564	48	209	178	31	13	5
KIEL	1 278	684	663	21	559	533	26	35	23
LÜBECK	1 098	839	743	96	242	226	16	17	13
NEUMÜNSTER	700	408	377	31	285	255	30	7	7
Dithmarschen	548	444	387	57	93	75	18	11	7
Herzogtum Lauenburg	410	338	322	16	45	42	3	27	19
Nordfriesland	839	544	533	11	265	256	9	30	28
Ostholstein	707	492	477	15	206	202	4	9	9
Pinneberg	298	214	185	29	77	68	9	7	7
Plön	406	290	265	25	114	96	18	2	2
Rendsburg-Eckernförde	438	248	244	4	167	164	3	23	19
Schleswig-Flensburg	565	425	408	17	123	114	9	17	15
Segeberg	746	598	575	23	129	129	–	19	12
Steinburg	335	241	235	6	77	73	4	17	17
Stormarn	376	211	200	11	145	125	20	20	10
Schleswig-Holstein	9 578	6 588	6 178	410	2 736	2 536	200	254	193
dagegen 2001/02	9 448	7 096	6 609	487	2 104	1 875	229	248	183

7. Fachschulen¹

7.1 Lehrerinnen und Lehrer im Schuljahr 2002/03

KREISFREIE STADT Kreis	Zahl der Lehrer/-innen nach Beschäftigungsumfang und Dienststellung								
	ins- gesamt	Vollzeitbeschäftigte			Teilzeitbeschäftigte			stundenweise Beschäftigte	
		zu- sammen	davon		zu- sammen	davon		zu- sammen	darunter Beamte im Vor- berei- tungs- dienst
			Beamte	Ange- stellte		Beamte	Ange- stellte		
Öffentliche und private Schulen									
FLENSBURG	44	31	24	7	9	7	2	4	1
KIEL	109	31	17	14	14	9	5	64	2
LÜBECK	44	24	21	3	12	8	4	8	–
NEUMÜNSTER	42	19	13	6	8	6	2	15	3
Dithmarschen	9	6	6	–	3	2	1	–	–
Herzogtum Lauenburg	2	2	2	–	–	–	–	–	–
Nordfriesland	17	12	11	1	5	2	3	–	–
Ostholstein	6	3	3	–	2	1	1	1	1
Pinneberg	13	8	4	4	4	2	2	1	–
Plön	8	3	2	1	4	3	1	1	–
Rendsburg-Eckernförde	28	13	10	3	8	3	5	7	–
Schleswig-Flensburg	23	12	10	2	8	5	3	3	2
Segeberg	3	2	2	–	1	1	–	–	–
Steinburg	9	3	2	1	2	–	2	4	–
Stormarn	–	–	–	–	–	–	–	–	–
Schleswig-Holstein	357	169	127	42	80	49	31	108	9
dagegen 2001/02	362	178	134	44	59	37	22	125	15
darunter öffentliche Schulen									
FLENSBURG	44	31	24	7	9	7	2	4	1
KIEL	29	18	17	1	9	9	–	2	1
LÜBECK	32	21	21	–	10	8	2	1	–
NEUMÜNSTER	27	15	13	2	7	6	1	5	3
Dithmarschen	9	6	6	–	3	2	1	–	–
Herzogtum Lauenburg	2	2	2	–	–	–	–	–	–
Nordfriesland	17	12	11	1	5	2	3	–	–
Ostholstein	6	3	3	–	2	1	1	1	1
Pinneberg	13	8	4	4	4	2	2	1	–
Plön	8	3	2	1	4	3	1	1	–
Rendsburg-Eckernförde	18	12	10	2	6	3	3	–	–
Schleswig-Flensburg	23	12	10	2	8	5	3	3	2
Segeberg	3	2	2	–	1	1	–	–	–
Steinburg	2	2	2	–	–	–	–	–	–
Stormarn	–	–	–	–	–	–	–	–	–
Schleswig-Holstein	233	147	127	20	68	49	19	18	8
dagegen 2001/02	231	156	134	22	49	37	12	26	14

¹ einschließlich Studienkolleg Schleswig-Holstein

7.2 Erteilte Unterrichtsstunden im Schuljahr 2002/03

KREISFREIE STADT Kreis	Zahl der Lehrer/-innen nach Beschäftigungsumfang und Dienststellung								
	ins- gesamt	Vollzeitbeschäftigte			Teilzeitbeschäftigte			stundenweise Beschäftigte	
		zu- sammen	davon		zu- sammen	davon		zu- sammen	darunter Beamte im Vor- berei- tungs- dienst
			Beamte	Ange- stellte		Beamte	Ange- stellte		
Öffentliche und private Schulen									
FLENSBURG	807	672	524	148	112	96	16	23	15
KIEL	1 278	655	414	241	287	183	104	336	21
LÜBECK	781	570	507	63	163	115	48	48	–
NEUMÜNSTER	629	376	226	150	158	124	34	95	23
Dithmarschen	246	174	164	10	66	51	15	6	–
Herzogtum Lauenburg	59	51	51	–	7	4	3	1	1
Nordfriesland	349	282	247	35	60	40	20	7	7
Ostholstein	102	57	57	–	36	16	20	9	9
Pinneberg	245	189	94	95	47	22	25	9	–
Plön	132	61	48	13	59	53	6	12	5
Rendsburg-Eckernförde	415	279	225	54	103	44	59	33	–
Schleswig-Flensburg	396	224	205	19	144	106	38	28	22
Segeberg	55	42	42	–	11	11	–	2	2
Steinburg	143	67	41	26	44	2	42	32	–
Stormarn	–	–	–	–	–	–	–	–	–
Schleswig-Holstein	5 637	3 699	2 845	854	1 297	867	430	641	105
dagegen 2001/02	5 721	3 937	3 003	934	998	638	360	786	130
darunter öffentliche Schulen									
FLENSBURG	807	672	524	148	112	96	16	23	15
KIEL	585	390	359	31	179	173	6	16	10
LÜBECK	667	529	507	22	134	115	19	4	–
NEUMÜNSTER	449	265	226	39	155	124	31	29	23
Dithmarschen	246	174	164	10	66	51	15	6	–
Herzogtum Lauenburg	59	51	51	–	7	4	3	1	1
Nordfriesland	349	282	247	35	60	40	20	7	7
Ostholstein	102	57	57	–	36	16	20	9	9
Pinneberg	245	189	94	95	47	22	25	9	–
Plön	132	61	48	13	59	53	6	12	5
Rendsburg-Eckernförde	341	263	225	38	78	44	34	–	–
Schleswig-Flensburg	396	224	205	19	144	106	38	28	22
Segeberg	55	42	42	–	11	11	–	2	2
Steinburg	39	37	37	–	2	2	–	–	–
Stormarn	–	–	–	–	–	–	–	–	–
Schleswig-Holstein	4 472	3 236	2 786	450	1 090	857	233	146	94
dagegen 2001/02	4 476	3 457	2 934	523	819	638	181	200	119

¹ einschließlich Studienkolleg Schleswig-Holstein

8. Ergänzungsschulen

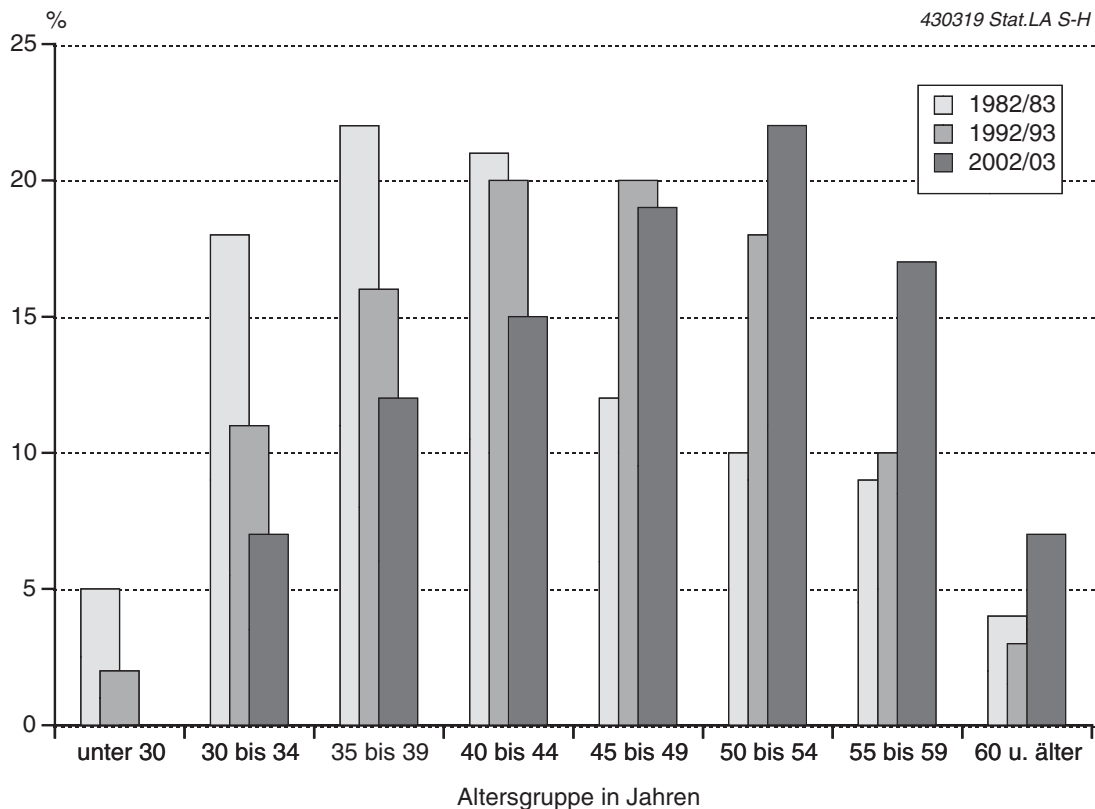
8.1 Lehrerinnen und Lehrer im Schuljahr 2002/03

KREISFREIE STADT Kreis	Zahl der Lehrer/-innen nach Beschäftigungsumfang und Dienststellung								
	ins- gesamt	Vollzeitbeschäftigte			Teilzeitbeschäftigte			stundenweise Beschäftigte	
		zu- sammen	davon		zu- sammen	davon		zu- sammen	darunter Beamte im Vor- berei- tungs- dienst
			Beamte	Ange- stellte		Beamte	Ange- stellte		

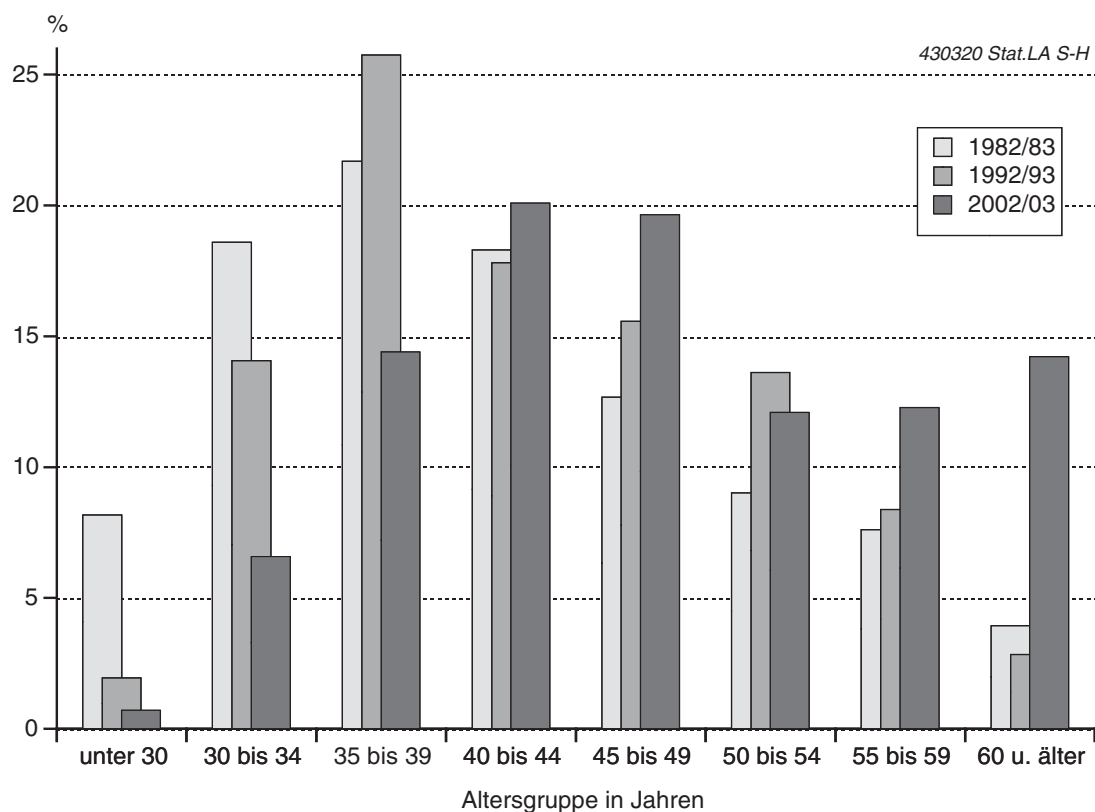
8.2 Erteilte Unterrichtsstunden im Schuljahr 2002/03

KREISFREIE STADT Kreis	Zahl der Lehrer/-innen nach Beschäftigungsumfang und Dienststellung								
	ins- gesamt	Vollzeitbeschäftigte			Teilzeitbeschäftigte			stundenweise Beschäftigte	
		zu- sammen	davon		zu- sammen	davon		zu- sammen	darunter Beamte im Vor- berei- tungs- dienst
			Beamte	Ange- stellte		Beamte	Ange- stellte		

**Vollzeitbeschäftigte Lehrerinnen und Lehrer
in den Schuljahren 1982/83, 1992/93 und 2002/03 nach Altersgruppen**



**Teilzeitbeschäftigte Lehrerinnen und Lehrer
in den Schuljahren 1982/83, 1992/93 und 2002/03 nach Altersgruppen**



9. Lehrerinnen und Lehrer im Schuljahr 2002/03 nach Schulart, Alter und Geschlecht

9.1 Vollzeitbeschäftigte Lehrerinnen und Lehrer

Alter	Ins-ge-samt	Weibl.	Davon in													
			Berufs-schulen		Berufs-fachschulen		Berufs-oberschulen		Fach-oberschulen		Fach-gymnasien		Fach-schulen ¹		Ergänzungs-schulen	
			ins-ge-samt	weibl.	ins-ge-samt	weibl.	ins-ge-samt	weibl.	ins-ge-samt	weibl.	ins-ge-samt	weibl.	ins-ge-samt	weibl.	ins-ge-samt	weibl.
Öffentliche und private Schulen																
Unter 30 Jahre	7	4	4	2	2	1	–	–	–	–	–	–	1	1	–	–
30 - 34 "	177	90	116	55	30	15	–	–	–	–	20	15	10	5	1	–
35 - 39 "	313	101	215	61	55	24	1	1	2	1	28	12	12	2	–	–
40 - 44 "	393	116	224	58	86	33	1	1	2	1	51	14	23	6	6	3
45 - 49 "	479	119	273	46	90	40	3	–	8	2	58	17	46	14	1	–
50 - 54 "	566	90	332	34	115	31	1	–	3	1	76	12	33	10	6	2
55 - 59 "	441	60	264	16	87	26	2	–	4	–	51	11	32	6	1	1
60 Jahre u. älter	170	25	93	8	36	10	–	–	1	–	28	3	12	4	–	–
Insgesamt	2 546	605	1 521	280	501	180	8	2	20	5	312	84	169	48	15	6
darunter öffentliche Schulen																
Unter 30 Jahre	7	4	4	2	2	1	–	–	–	–	–	–	1	1	–	–
30 - 34 "	175	90	116	55	29	15	–	–	–	–	20	15	10	5	–	–
35 - 39 "	309	99	215	61	53	22	1	1	2	1	28	12	10	2	–	–
40 - 44 "	381	111	224	58	82	32	1	1	2	1	51	14	21	5	–	–
45 - 49 "	466	114	273	46	87	39	3	–	8	2	56	16	39	11	–	–
50 - 54 "	553	84	332	34	112	29	1	–	3	1	74	11	31	9	–	–
55 - 59 "	428	55	264	16	82	24	2	–	4	–	50	11	26	4	–	–
60 Jahre u. älter	166	25	93	8	36	10	–	–	1	–	27	3	9	4	–	–
Insgesamt	2 485	582	1 521	280	483	172	8	2	20	5	306	82	147	41	–	–

¹ einschließlich Studienkolleg Schleswig-Holstein

Noch: 9. Lehrerinnen und Lehrer im Schuljahr 2002/03 nach Schulart, Alter und Geschlecht

9.2 Teilzeitbeschäftigte Lehrerinnen und Lehrer

Alter	Ins-ge-samt	Weibl.	Davon in													
			Berufs-schulen		Berufs-fachschulen		Berufs-oberschulen		Fach-oberschulen		Fach-gymnasien		Fach-schulen ¹		Ergänzungs-schulen	
			ins-ge-samt	weibl.	ins-ge-samt	weibl.	ins-ge-samt	weibl.	ins-ge-samt	weibl.	ins-ge-samt	weibl.	ins-ge-samt	weibl.	ins-ge-samt	weibl.
Öffentliche und private Schulen																
Unter 30 Jahre	8	6	4	3	2	2	–	–	–	–	–	–	2	1	–	–
30 - 34 "	74	56	36	25	18	14	–	–	–	–	12	11	7	5	1	1
35 - 39 "	162	133	101	82	37	33	–	–	1	1	16	13	5	4	2	–
40 - 44 "	226	198	107	94	62	56	4	4	3	3	29	24	15	13	6	4
45 - 49 "	221	192	59	46	83	74	2	2	4	2	50	48	21	18	2	2
50 - 54 "	136	88	38	23	51	34	1	1	1	1	35	24	10	5	–	–
55 - 59 "	138	68	56	23	41	31	–	–	2	–	26	9	10	4	3	1
60 Jahre u. älter	160	35	79	15	39	14	–	–	4	–	28	5	10	1	–	–
Insgesamt	1 125	776	480	311	333	258	7	7	15	7	196	134	80	51	14	8
darunter öffentliche Schulen																
Unter 30 Jahre	7	5	4	3	1	1	–	–	–	–	–	–	2	1	–	–
30 - 34 "	70	52	36	25	18	14	–	–	–	–	9	8	7	5	–	–
35 - 39 "	153	127	101	82	32	29	–	–	1	1	16	13	3	2	–	–
40 - 44 "	214	189	107	94	58	53	4	4	3	3	29	24	13	11	–	–
45 - 49 "	213	187	59	46	81	74	2	2	4	2	50	48	17	15	–	–
50 - 54 "	126	83	38	23	44	31	1	1	1	1	33	23	9	4	–	–
55 - 59 "	132	67	56	23	39	31	–	–	2	–	26	9	9	4	–	–
60 Jahre u. älter	157	34	79	15	38	13	–	–	4	–	28	5	8	1	–	–
Insgesamt	1 072	744	480	311	311	246	7	7	15	7	191	130	68	43	–	–

¹ einschließlich Studienkolleg Schleswig-Holstein

**10. Ausländische Lehrerinnen und Lehrer im Schuljahr 2002/03
nach Beschäftigungsumfang und Staatsangehörigkeit**

Staatsangehörigkeit	Öffentliche und private Schulen						Darunter					
							Öffentliche Schulen					
	Zahl der Lehrer/-innen im Beschäftigungsumfang ...											
	vollzeit- beschäftigt		teilzeit- beschäftigt		stundenweise beschäftigt		vollzeit- beschäftigt		teilzeit- beschäftigt		stundenweise beschäftigt	
	insge- samt	weib- lich	insge- samt	weib- lich	insge- samt	weib- lich	insge- samt	weib- lich	insge- samt	weib- lich	insge- samt	weib- lich
Ägypten	–	–	–	–	1	1	–	–	–	–	–	–
Australien	–	–	–	–	1	1	–	–	–	–	–	–
Finnland	–	–	2	2	–	–	–	–	2	2	–	–
Frankreich	3	2	1	1	1	1	3	2	1	1	–	–
Großbritannien und Nordirland	4	4	2	2	6	6	4	4	2	2	1	1
Irland	–	–	–	–	1	1	–	–	–	–	–	–
Italien	–	–	–	–	1	1	–	–	–	–	1	1
Jugoslawien	–	–	1	–	–	–	–	–	–	–	–	–
Kanada	–	–	1	–	–	–	–	–	1	–	–	–
Luxemburg	–	–	–	–	1	1						
Mexiko	–	–	–	–	1	1	–	–	–	–	–	–
Österreich	1	1	–	–	–	–	1	1	–	–	–	–
Peru	–	–	1	1	3	3	–	–	–	–	–	–
Russische Föderation	1	1	–	–	2	2	–	–	–	–	2	2
Schweden	1	1	–	–	–	–	1	1	–	–	–	–
Schweiz	–	–	–	–	1	1	–	–	–	–	–	–
Spanien	–	–	–	–	3	3	–	–	–	–	1	1
Türkei	1	–	–	–	1	1	1	–	–	–	–	–
USA	1	1	1	–	1	1	1	1	–	–	–	–
Insgesamt	12	10	9	6	24	24	11	9	6	5	5	5
dagegen 2001/02	13	10	9	7	29	19	12	9	6	6	3	2

11. Sonstige öffentliche Schulen¹

11.1 Lehrerinnen, Lehrer und erteilte Unterrichtsstunden im Schuljahr 2002/03

KREISFREIE STADT Kreis	Ins- gesamt	Davon in							
		Berufsschulen				Berufsfachschulen			
		zu- sammen	davon			zu- sammen	davon		
			Vollzeit- beschäf- tigte	Teilzeit- beschäf- tigte	stunden- weise Beschäf- tigte		Vollzeit- beschäf- tigte	Teilzeit- beschäf- tigte	stunden- weise Beschäf- tigte
Lehrerinnen und Lehrer									
KIEL	17	—	—	—	—	17	—	1	16
LÜBECK	9	9	7	2	—	—	—	—	—
Stormarn	3	—	—	—	—	3	—	—	3
Schleswig-Holstein	29	9	7	2	—	20	—	1	19
dagegen 2001/02	31	9	8	1	—	22	—	1	21
Erteilte Unterrichtsstunden									
KIEL	29	—	—	—	—	29	—	2	27
LÜBECK	228	228	178	50	—	—	—	—	—
Stormarn	28	—	—	—	—	28	3	3	22
Schleswig-Holstein	285	228	178	50	—	57	3	5	49
dagegen 2001/02	284	223	205	18	—	61	7	5	49

¹ öffentliche Schulen, die nicht unter Aufsicht des MBWFK stehen

12. Private Schulen

12.1 Lehrerinnen, Lehrer und erteilte Unterrichtsstunden im Schuljahr 2002/03

KREISFREIE STADT Kreis	Ins-ge-samt ¹	Darunter in														
		Berufsschulen			Berufsfachschulen			Fachgymnasien			Fachschulen			Ergänzungsschulen		
		ins-ge-samt	darunter		ins-ge-samt	darunter		ins-ge-samt	darunter		ins-ge-samt	darunter		ins-ge-samt	darunter	
			Voll-zeit-be-schäf-tigte	Teil-zeit-be-schäf-tigte		Voll-zeit-be-schäf-tigte	Teil-zeit-be-schäf-tigte		Voll-zeit-be-schäf-tigte	Teil-zeit-be-schäf-tigte		Voll-zeit-be-schäf-tigte	Teil-zeit-be-schäf-tigte			
Lehrerinnen und Lehrer																
KIEL	133	–	–	–	24	6	1	5	3	2	80	13	5	24	2	3
LÜBECK	79	–	–	–	22	4	6	10	3	3	12	3	2	35	12	6
NEUMÜNSTER	15	–	–	–	–	–	–	–	–	–	15	4	1	–	–	–
Ostholstein	19	–	–	–	–	–	–	–	–	–	–	–	–	19	–	3
Pinneberg	27	–	–	–	27	2	3	–	–	–	–	–	–	–	–	–
Plön	10	–	–	–	10	–	4	–	–	–	–	–	–	–	–	–
Rendsburg-Eckernförde	21	–	–	–	2	1	1	–	–	–	10	1	2	9	–	1
Segeberg	3				–	–	–	–	–	–	–	–	–	3	1	1
Steinburg	19	–	–	–	12	5	7	–	–	–	7	1	2	–	–	–
Schleswig-Holstein	326	–	–	–	97	18	22	15	6	5	124	22	12	90	15	14
dagegen 2001/02	333	–	–	–	99	17	21	13	7	2	131	22	10	90	17	12
Erteilte Unterrichtsstunden																
KIEL	1 298	29	23	4	257	119	34	82	62	18	693	265	108	237	65	64
LÜBECK	1 080	4	4	–	327	105	147	108	47	31	114	41	29	527	324	88
NEUMÜNSTER	180	–	–	–	–	–	–	–	–	–	180	111	3	–	–	–
Ostholstein	113	–	–	–	–	–	–	–	–	–	–	–	–	113	–	32
Pinneberg	215	–	–	–	215	34	61	–	–	–	–	–	–	–	–	–
Plön	93	–	–	–	93	2	66	–	–	–	–	–	–	–	–	–
Rendsburg-Eckernförde	170	–	–	–	24	16	8	–	–	–	74	16	25	72	–	27
Segeberg	56	–	–	–	–	–	–	–	–	–	–	–	–	56	36	18
Steinburg	396	–	–	–	292	134	158	–	–	–	104	30	42	–	–	–
Schleswig-Holstein	3 615	33	27	4	1 208	410	474	190	109	49	1 165	463	207	1 005	425	229
dagegen 2001/02	3 637	31	26	4	1 178	441	416	142	96	28	1 245	480	179	1 026	479	179

¹ einschließlich Fachoberschule (14 Unterrichtsstunden)

13. Lehrerinnen und Lehrer im Schuljahr 2002/03 nach der Laufbahn

Laufbahn	Zahl der Lehrer/-innen nach Beschäftigungsumfang			
	Vollzeitbeschäftigte		Teilzeitbeschäftigte	
	insgesamt	weiblich	insgesamt	weiblich
Öffentliche und private Schulen				
Studienräte/-rätinnen an berufsbildenden Schulen	1 927	416	747	509
Fachlehrer/-innen gewerblich-technischer Fachrichtung	231	13	31	10
Studienräte/-rätinnen an Gymnasien	123	51	111	85
Lehrer/-innen mit besonderer Ausbildung	66	19	51	36
Lehrer/-innen mit sonstiger Qualifikation	49	19	76	42
Fachlehrer/-innen hauswirtschaftlicher Fachrichtung	37	35	40	39
Berufsschul- und Fachschuloberlehrer/-innen	25	6	18	10
Fachlehrer/-innen für Textverarbeitung	24	21	16	16
Landwirtschaftsräte/-rätinnen im Fachschuldienst	28	6	5	4
Realschullehrer/-innen	13	4	11	9
Fachlehrer/-innen an allgemeinbildenden Schulen	7	2	4	4
Sonderschullehrer/-innen	8	6	4	4
Fachlehrer/-innen an Fachschulen für Sozialpädagogik	3	3	7	4
Grund- und Hauptschullehrer/-innen	5	4	4	4
darunter öffentliche Schulen				
Studienräte/-rätinnen an berufsbildenden Schulen	1 923	415	742	509
Fachlehrer/-innen gewerblich-technischer Fachrichtung	231	13	31	10
Studienräte/-rätinnen an Gymnasien	113	45	104	79
Lehrer/-innen mit besonderer Ausbildung	43	13	31	26
Lehrer/-innen mit sonstiger Qualifikation	36	16	62	32
Fachlehrer/-innen hauswirtschaftlicher Fachrichtung	37	35	40	39
Berufsschul- und Fachschuloberlehrer/-innen	25	6	17	10
Fachlehrer/-innen für Textverarbeitung	21	19	14	14
Landwirtschaftsräte/-rätinnen im Fachschuldienst	28	6	5	4
Realschullehrer/-innen	10	2	11	9
Fachlehrer/-innen an allgemeinbildenden Schulen	4	1	2	2
Sonderschullehrer/-innen	6	4	2	2
Fachlehrer/-innen an Fachschulen für Sozialpädagogik	3	3	7	4
Grund- und Hauptschullehrer/-innen	5	4	4	4

Voll- und teilzeitbeschäftigte Lehrerinnen und Lehrer im Schuljahr 2002/03 nach Geschlecht

