



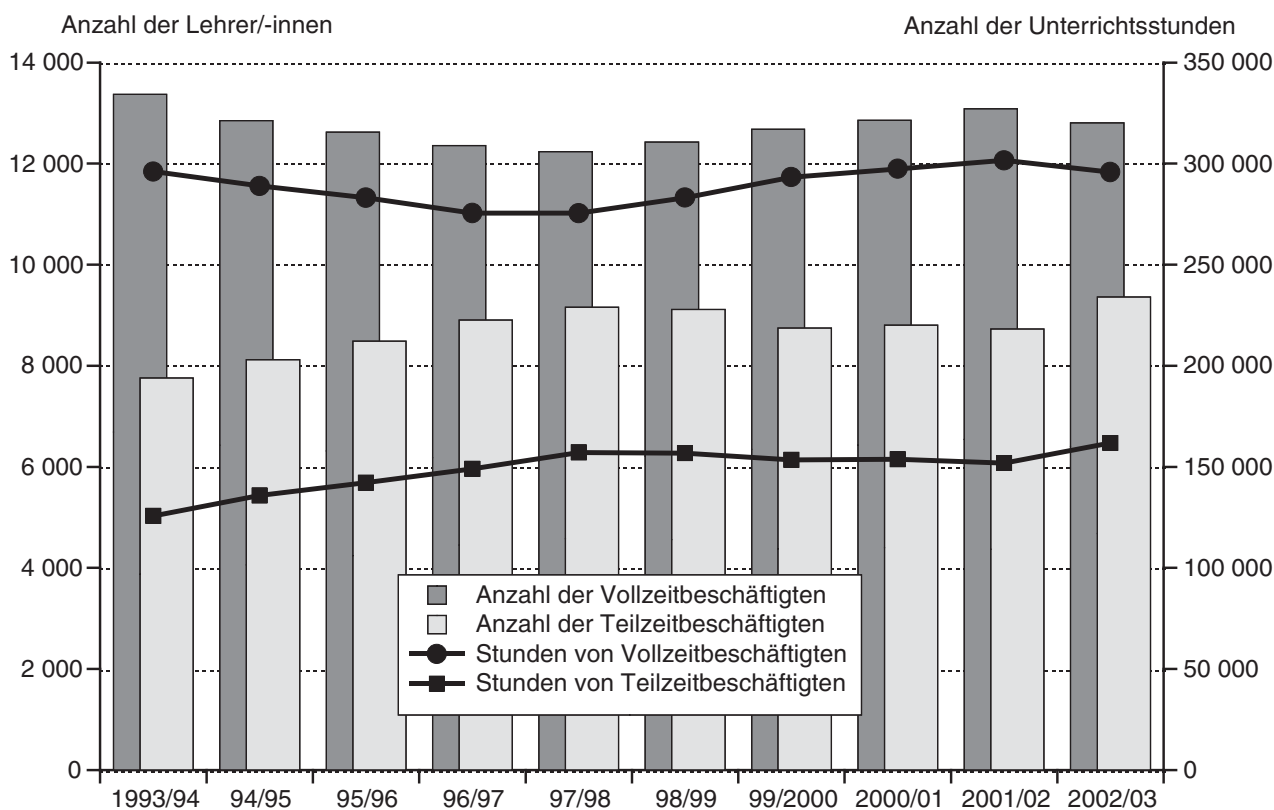
Lehrerinnen und Lehrer in allgemeinbildenden Schulen Schleswig-Holsteins im Schuljahr 2002/03

An den öffentlichen und privaten allgemeinbildenden Schulen werden im Schuljahr 2002/2003 insgesamt 473 286 Unterrichtsstunden von 23 933 Lehrerinnen und Lehrern erteilt. Dies sind 4 889 (1,0 %) Unterrichtsstunden und 425 (1,8 %) Lehrkräfte mehr als im vorangegangenen Schuljahr. Die erteilten Unterrichtsstunden hatten in den Schuljahren 2000/2001 um 1 % und im Schuljahr 2001/2002 um 0,6 % zugenommen, die Zahl der Lehrkräfte nahm 2000/2001 um 237 und 2001/2002 um 227 zu.

An den öffentlichen Schulen wird die Zahl der Unterrichtsstunden um 4 788 oder 1,1 % auf 450 023 erhöht. Zwar werden die weitaus meisten Stunden (139 152) an Grundschulen gegeben, doch sind dies gegenüber dem Vorjahr 955 (0,7 %) Schulstunden weniger. An den Gymnasien unterrichten die Lehrkräfte 97 968 Stunden (+ 1 930), an den Realschulen 81 668 Stunden (+ 2 085) und an den Hauptschulen 66 751 Stunden (+ 1 494). An Sonderschulen werden 34 875 Unterrichtsstunden (- 140) angeboten und an integrierten Gesamtschulen 22 456 Stunden (+ 583). Der größte Stundenzuwachs absolut erfolgte an den Realschulen.

Die Unterrichtsstunden an den öffentlichen Schulen werden zu 62 % von vollzeit- und zu 35 % von teilzeitbeschäftigten Lehrkräften erteilt, sowie zu 3 % von Beamtinnen und Beamten im Vorbereitungsdienst. Deutlich weniger als 1 % der Unterrichtsstunden halten stundenweise beschäftigte Lehrkräfte ab. 90 % der Lehrkräfte versehen ihren Dienst als Beamte, ihr Anteil ist gegenüber dem Vorjahr gleich geblieben.

Anzahl der voll- und teilzeitbeschäftigten Lehrerinnen und Lehrer und ihrer erteilten Unterrichtsstunden in den Schuljahren 1993/94 bis 2002/03



430309 Stat.LA S-H

Hinweise zu den Erläuterungen	3
-------------------------------------	---

Tabellen

1.	Schulen insgesamt	
1.1	Lehrerinnen und Lehrer in allgemeinbildenden Schulen 1993/94 - 2002/03	4
1.2	Erteilte Unterrichtsstunden in allgemeinbildenden Schulen 1993/94 - 2002/03	5
1.3	Lehrerinnen und Lehrer in allgemeinbildenden Schulen im Schuljahr 2002/03	6
1.4	Erteilte Unterrichtsstunden in allgemeinbildenden Schulen im Schuljahr 2002/03	7
2.	Vorschulische Einrichtungen	
2.1	Lehrerinnen und Lehrer im Schuljahr 2002/03 – Schulkindergärten –	8
2.2	Erteilte Unterrichtsstunden im Schuljahr 2002/03 – Schulkindergärten –	9
3.	Grundschulen	
3.1	Lehrerinnen und Lehrer im Schuljahr 2002/03	10
3.2	Erteilte Unterrichtsstunden im Schuljahr 2002/03	11
4.	Hauptschulen	
4.1	Lehrerinnen und Lehrer im Schuljahr 2002/03	12
4.2	Erteilte Unterrichtsstunden im Schuljahr 2002/03	13
5.	Sonderschulen	
5.1	Lehrerinnen und Lehrer im Schuljahr 2002/03 – Sonderschulen insgesamt –	14
5.2	Erteilte Unterrichtsstunden im Schuljahr 2002/03 – Sonderschulen insgesamt –	15
5.3	Lehrerinnen und Lehrer im Schuljahr 2002/03 – Förderschulen –	16
5.4	Erteilte Unterrichtsstunden im Schuljahr 2002/03 – Förderschulen –	17
6.	Realschulen	
6.1	Lehrerinnen und Lehrer im Schuljahr 2002/03	18
6.2	Erteilte Unterrichtsstunden im Schuljahr 2002/03	19
7.	Gymnasien	
7.1	Lehrerinnen und Lehrer im Schuljahr 2002/03	20
7.2	Erteilte Unterrichtsstunden im Schuljahr 2002/03	21
8.	Gesamtschulen	
8.1	Lehrerinnen und Lehrer im Schuljahr 2002/03 – Gesamtschulen insgesamt –	22
8.2	Erteilte Unterrichtsstunden im Schuljahr 2002/03 – Gesamtschulen insgesamt –	23
8.3	Lehrerinnen und Lehrer im Schuljahr 2002/03 – Integrierte Gesamtschulen –	24
8.4	Erteilte Unterrichtsstunden im Schuljahr 2002/03 – Integrierte Gesamtschulen –	25
9.	Freie Waldorfschulen	
9.1	Lehrerinnen und Lehrer im Schuljahr 2002/03	26
9.2	Erteilte Unterrichtsstunden im Schuljahr 2002/03	26
10.	Abendschulen	
10.1	Lehrerinnen und Lehrer im Schuljahr 2002/03 – Abendrealschulen –	27
10.2	Erteilte Unterrichtsstunden im Schuljahr 2002/03 – Abendrealschulen –	27
10.3	Lehrerinnen und Lehrer im Schuljahr 2002/03 – Abendgymnasien –	28
10.4	Erteilte Unterrichtsstunden im Schuljahr 2002/03 – Abendgymnasien –	28
11.	Lehrerinnen und Lehrer nach Schulart, Alter und Geschlecht	
11.1.1	Vollzeitbeschäftigte Lehrerinnen und Lehrer im Schuljahr 2002/03 – Öffentliche und private Schulen –	30
11.1.2	Vollzeitbeschäftigte Lehrerinnen und Lehrer im Schuljahr 2002/03 – Öffentliche Schulen –	30
11.1.3	Vollzeitbeschäftigte Lehrerinnen und Lehrer im Schuljahr 2002/03 – Private Schulen –	30
11.2.1	Teilzeitbeschäftigte Lehrerinnen und Lehrer im Schuljahr 2002/03 – Öffentliche und private Schulen –	32
11.2.2	Teilzeitbeschäftigte Lehrerinnen und Lehrer im Schuljahr 2002/03 – Öffentliche Schulen –	32
11.2.3	Teilzeitbeschäftigte Lehrerinnen und Lehrer im Schuljahr 2002/03 – Private Schulen –	32

12.	Ausländische Lehrerinnen und Lehrer nach Beschäftigungsumfang und Staatsangehörigkeit	34
13.	Private Schulen	
13.1	Lehrerinnen und Lehrer im Schuljahr 2002/03 – Schulen der dänischen Minderheit–	35
13.2	Erteilte Unterrichtsstunden im Schuljahr 2002/03 – Schulen der dänischen Minderheit –	35
13.3	Lehrerinnen und Lehrer im Schuljahr 2002/03	
	– private Schulen ohne Schulen der dänischen Minderheit –	36
13.4	Erteilte Unterrichtsstunden im Schuljahr 2002/03	
	– private Schulen ohne Schulen der dänischen Minderheit –	36
14.	Lehrerinnen und Lehrer im Schuljahr 2002/03 nach der Laufbahn	37

Grafiken

Anzahl der voll- und teilzeitbeschäftigten Lehrerinnen und Lehrer in den Schuljahren 1992/93 bis 2002/03 nach Altersgruppen und ihrer erteilten Unterrichtsstunden.....	1
Anteil der Lehrerinnen und Lehrer in den Schuljahren 1992/93 bis 2002/03 nach Status und Beschäftigungsumfang	3
Vollzeitbeschäftigte Lehrerinnen und Lehrer in den Schuljahren 1982/83, 1992/93 und 2002/03 nach Altersgruppen	29
Teilzeitbeschäftigte Lehrerinnen und Lehrer in den Schuljahren 1982/83, 1992/93 und 2002/03 nach Altersgruppen	29
Voll- und teilzeitbeschäftigte Lehrerinnen und Lehrer im Schuljahr 2002/03 nach Geschlecht	38

Hinweise und Erläuterungen:

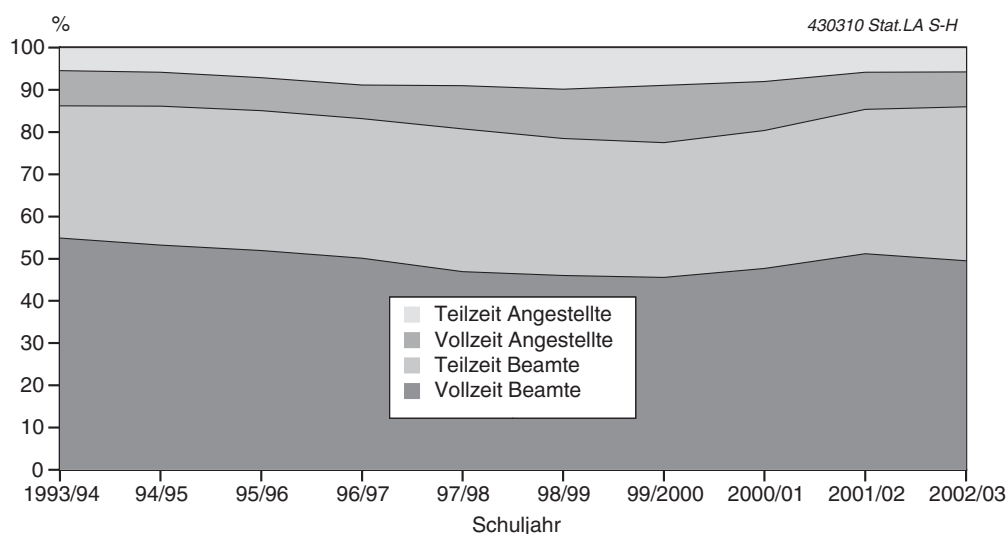
Stichtag für die Erhebung an den Schulen war der 21.09.2002. Die Stunden beziehen sich jeweils auf den in der Erhebungswoche vom 17.09.2002 bis 22.09.2002 erteilten Unterricht.

Sonderschullehrkräfte, die den überwiegenden Unterrichtseinsatz für die **Förderzentrumsarbeit** erbringen, werden nicht, wie bis 1997/98, dem Grundschulbereich zugeordnet, sondern sind den Schularten zugerechnet, in denen der Einsatz erfolgt.

Gegenüber den Statistischen Berichten bis Schuljahr 1996/97, wurde die **Zuordnung der Lehrerinnen und Lehrer der dänischen Minderheit** geändert. Statt den Beamten werden sie nun den Angestellten zugeordnet. Die Änderung wurde in den vorliegenden mehrjährigen Übersichten berücksichtigt.

Die anliegenden Tabellen des Berichtes enthalten eine **Übersicht der erhobenen Daten**. Tiefergehende Angaben können beim Statistischen Landesamt angefordert werden.

Anteil der Lehrerinnen und Lehrer in den Schuljahren 1993/94 bis 2002/03 nach Status und Beschäftigungsumfang



1. Schulen insgesamt

1.1 Lehrerinnen und Lehrer in allgemeinbildenden Schulen 1993/94 - 2002/03

Schuljahr	Zahl der Lehrer/- innen nach Beschäftigungsumfang und Dienststellung								
	ins- gesamt	Vollzeitbeschäftigte			Teilzeitbeschäftigte			stundenweise Beschäftigte	
		zu- sammen	davon		zu- sammen	davon		zu- sammen	darunter Beamte im Vor- berei- tungs- dienst
			Beamte	Ange- stellte		Beamte	Ange- stellte		
	Öffentliche und private Schulen								
1993/94	22 323	13 375	11 612	1 763	7 756	6 599	1 157	1 192	797
1994/95	22 262	12 852	11 164	1 688	8 122	6 896	1 226	1 288	898
1995/96	22 567	12 625	10 972	1 653	8 487	6 992	1 495	1 455	1 085
1996/97	22 930	12 358	10 659	1 699	8 909	7 028	1 881	1 663	1 310
1997/98	23 036	12 240	10 052	2 188	9 162	7 236	1 926	1 634	1 306
1998/99	23 143	12 426	9 908	2 518	9 114	6 996	2 118	1 603	1 254
1999/2000	23 044	12 684	9 778	2 906	8 752	6 839	1 913	1 608	1 294
2000/01	23 281	12 859	10 342	2 517	8 808	7 076	1 732	1 614	1 310
2001/02	23 508	13 089	11 173	1 916	8 732	7 466	1 266	1 687	1 404
2002/03	23 933	12 809	10 979	1 830	9 361	8 088	1 273	1 763	1 493
	darunter öffentliche Schulen								
1993/94	21 216	12 538	11 605	933	7 531	6 599	932	1 147	797
1994/95	21 134	12 018	11 159	859	7 878	6 895	983	1 238	897
1995/96	21 432	11 793	10 968	825	8 224	6 991	1 233	1 415	1 084
1996/97	21 785	11 531	10 655	876	8 635	7 027	1 608	1 619	1 310
1997/98	21 847	11 389	10 047	1 342	8 871	7 235	1 636	1 587	1 306
1998/99	22 000	11 567	9 904	1 663	8 891	6 995	1 896	1 542	1 254
1999/2000	21 912	11 833	9 774	2 059	8 525	6 838	1 687	1 554	1 294
2000/01	22 126	12 015	10 338	1 677	8 541	7 075	1 466	1 570	1 310
2001/02	22 338	12 223	11 171	1 052	8 470	7 465	1 005	1 645	1 404
2002/03	22 732	11 925	10 977	948	9 089	8 086	1 003	1 718	1 493

Noch: 1. Schulen insgesamt

1.2 Erteilte Unterrichtsstunden in allgemeinbildenden Schulen 1993/94 - 2002/03

Schuljahr	Zahl der von Lehrerinnen/Lehrern wöchentlich erteilten Unterrichtsstunden								
	ins- gesamt	Vollzeitbeschäftigte			Teilzeitbeschäftigte			stundenweise Beschäftigte	
		zu- sammen	davon		zu- sammen	davon		zu- sammen	darunter Beamte im Vor- berei- tungs- dienst
			Beamte	Ange- stellte		Beamte	Ange- stellte		
	Öffentliche und private Schulen								
1993/94	431 526	296 051	256 208	39 843	125 748	106 997	18 751	9 727	7 153
1994/95	435 652	288 988	250 543	38 445	135 765	115 663	20 102	10 899	8 393
1995/96	437 465	283 158	244 896	38 262	142 086	117 004	25 082	12 221	10 035
1996/97	438 887	275 530	236 672	38 858	149 033	117 327	31 706	14 324	12 211
1997/98	446 747	275 448	224 421	51 027	157 131	124 373	32 758	14 168	12 166
1998/99	453 826	283 162	223 658	59 504	156 748	120 488	36 260	13 916	11 730
1999/2000	461 028	293 317	223 812	69 505	153 458	120 339	33 119	14 253	12 161
2000/01	465 491	297 492	236 836	60 656	153 709	123 841	29 868	14 290	12 237
2001/02	468 397	301 629	256 997	44 632	151 761	130 560	21 201	15 007	13 220
2002/03	473 286	295 840	253 838	42 002	161 722	140 491	21 231	15 724	13 995
	darunter öffentliche Schulen								
1993/94	409 408	278 216	256 037	22 179	122 081	106 993	15 088	9 111	7 153
1994/95	412 976	270 978	250 380	20 598	131 696	115 641	16 055	10 302	8 383
1995/96	414 359	264 628	244 770	19 858	137 923	116 984	20 939	11 808	9 980
1996/97	416 187	257 486	236 526	20 960	144 770	117 311	27 459	13 931	12 211
1997/98	423 394	257 086	224 269	32 817	152 536	124 359	28 177	13 772	12 166
1998/99	431 024	264 393	223 506	40 887	153 216	120 473	32 743	13 415	11 730
1999/2000	438 587	275 020	223 673	51 347	149 826	120 324	29 502	13 741	12 161
2000/01	442 264	279 043	236 699	42 344	149 268	123 820	25 448	13 953	12 237
2001/02	445 235	282 973	256 908	26 065	147 551	130 545	17 006	14 711	13 220
2002/03	450 023	277 246	253 777	23 469	157 329	140 456	16 873	15 448	13 995

Noch: 1. Schulen insgesamt

1.3 Lehrerinnen und Lehrer in allgemeinbildenden Schulen im Schuljahr 2002/03

KREISFREIE STADT Kreis	Zahl der Lehrer/- innen nach Beschäftigungsumfang und Dienststellung								
	ins- gesamt	Vollzeitbeschäftigte			Teilzeitbeschäftigte			stundenweise Beschäftigte	
		zu- sammen	davon		zu- sammen	davon		zu- sammen	darunter Beamte im Vor- berei- tungs- dienst
			Beamte	Ange- stellte		Beamte	Ange- stellte		
Öffentliche und private Schulen									
FLENSBURG	1 108	729	422	307	295	233	62	84	68
KIEL	1 990	988	850	138	846	692	154	156	122
LÜBECK	1 727	921	813	108	669	582	87	137	119
NEUMÜNSTER	886	483	432	51	332	290	42	71	60
Dithmarschen	1 176	667	617	50	431	387	44	78	65
Herzogtum Lauenburg	1 428	793	727	66	543	500	43	92	73
Nordfriesland	1 506	892	705	187	493	409	84	121	98
Ostholstein	1 592	883	806	77	586	486	100	123	104
Pinneberg	2 432	1 254	1 120	134	1 014	881	133	164	129
Plön	1 042	455	418	37	508	453	55	79	73
Rendsburg-Eckernförde	2 325	1 128	933	195	1 038	884	154	159	138
Schleswig-Flensburg	1 809	980	750	230	672	551	121	157	141
Segeberg	2 036	1 145	1 020	125	746	663	83	145	138
Steinburg	1 108	590	522	68	447	400	47	71	56
Stormarn	1 768	901	844	57	741	677	64	126	109
Schleswig-Holstein	23 933	12 809	10 979	1 830	9 361	8 088	1 273	1 763	1 493
dagegen 2001/02	23 508	13 089	11 173	1 916	8 732	7 466	1 266	1 687	1 404
darunter öffentliche Schulen									
FLENSBURG	829	476	422	54	273	233	40	80	68
KIEL	1 872	924	850	74	801	691	110	147	122
LÜBECK	1 656	876	813	63	645	582	63	135	119
NEUMÜNSTER	851	473	432	41	314	290	24	64	60
Dithmarschen	1 176	667	617	50	431	387	44	78	65
Herzogtum Lauenburg	1 409	779	727	52	540	500	40	90	73
Nordfriesland	1 374	780	705	75	476	408	68	118	98
Ostholstein	1 552	865	805	60	569	486	83	118	104
Pinneberg	2 361	1 216	1 120	96	989	881	108	156	129
Plön	1 042	455	418	37	508	453	55	79	73
Rendsburg-Eckernförde	2 121	990	932	58	974	884	90	157	138
Schleswig-Flensburg	1 633	819	750	69	658	551	107	156	141
Segeberg	2 007	1 131	1 020	111	732	663	69	144	138
Steinburg	1 081	573	522	51	438	400	38	70	56
Stormarn	1 768	901	844	57	741	677	64	126	109
Schleswig-Holstein	22 732	11 925	10 977	948	9 089	8 086	1 003	1 718	1 493
dagegen 2001/02	22 338	12 223	11 171	1 052	8 470	7 465	1 005	1 645	1 404

Noch: 1. Schulen insgesamt

1.4 Erteilte Unterrichtsstunden in allgemeinbildenden Schulen im Schuljahr 2002/03

KREISFREIE STADT Kreis		Zahl der von Lehrerinnen/Lehrern wöchentlich erteilten Unterrichtsstunden								
		ins- gesamt	Vollzeitbeschäftigte			Teilzeitbeschäftigte			stundenweise Beschäftigte	
			zu- sammen	davon		zu- sammen	davon		zu- sammen	darunter Beamte im Vor- berei- tungs- dienst
				Beamte	Ange- stellte		Beamte	Ange- stellte		
Öffentliche und private Schulen										
FLENSBURG	21 293	15 429	9 359	6 070	5 126	4 091	1 035	738	629	
KIEL	37 992	22 331	18 895	3 436	14 194	11 583	2 611	1 467	1 206	
LÜBECK	34 253	21 575	18 837	2 738	11 547	9 990	1 557	1 131	1 039	
NEUMÜNSTER	17 302	10 988	9 744	1 244	5 699	4 999	700	615	551	
Dithmarschen	23 866	15 588	14 331	1 257	7 571	6 798	773	707	608	
Herzogtum Lauenburg	29 510	18 957	17 280	1 677	9 755	9 021	734	798	672	
Nordfriesland	29 962	20 477	16 361	4 116	8 441	7 095	1 346	1 044	930	
Ostholstein	32 088	20 828	18 940	1 888	10 189	8 419	1 770	1 071	967	
Pinneberg	48 377	29 323	26 033	3 290	17 626	15 462	2 164	1 428	1 168	
Plön	19 882	10 336	9 521	815	8 780	7 847	933	766	720	
Rendsburg-Eckernförde	44 671	25 856	21 628	4 228	17 309	14 889	2 420	1 506	1 374	
Schleswig-Flensburg	35 448	22 188	17 218	4 970	11 838	9 794	2 044	1 422	1 335	
Segeberg	41 154	27 047	23 890	3 157	12 830	11 471	1 359	1 277	1 227	
Steinburg	22 736	14 041	12 339	1 702	8 118	7 334	784	577	500	
Stormarn	34 752	20 876	19 462	1 414	12 699	11 698	1 001	1 177	1 069	
Schleswig-Holstein	473 286	295 840	253 838	42 002	161 722	140 491	21 231	15 724	13 995	
dagegen 2001/02	468 397	301 629	256 997	44 632	151 761	130 560	21 201	15 007	13 220	
darunter öffentliche Schulen										
FLENSBURG	16 115	10 619	9 359	1 260	4 790	4 091	699	706	629	
KIEL	35 442	20 649	18 895	1 754	13 388	11 563	1 825	1 405	1 206	
LÜBECK	32 713	20 476	18 837	1 639	11 118	9 990	1 128	1 119	1 039	
NEUMÜNSTER	16 728	10 757	9 744	1 013	5 386	4 999	387	585	551	
Dithmarschen	23 866	15 588	14 331	1 257	7 571	6 798	773	707	608	
Herzogtum Lauenburg	29 077	18 582	17 280	1 302	9 708	9 021	687	787	672	
Nordfriesland	27 385	18 178	16 361	1 817	8 171	7 080	1 091	1 036	930	
Ostholstein	31 306	20 392	18 903	1 489	9 867	8 419	1 448	1 047	967	
Pinneberg	47 065	28 449	26 033	2 416	17 242	15 462	1 780	1 374	1 168	
Plön	19 883	10 337	9 521	816	8 780	7 847	933	766	720	
Rendsburg-Eckernförde	40 934	23 042	21 604	1 438	16 402	14 889	1 513	1 490	1 374	
Schleswig-Flensburg	31 966	18 925	17 218	1 707	11 622	9 794	1 828	1 419	1 335	
Segeberg	40 592	26 724	23 890	2 834	12 604	11 471	1 133	1 264	1 227	
Steinburg	22 199	13 652	12 339	1 313	7 981	7 334	647	566	500	
Stormarn	34 752	20 876	19 462	1 414	12 699	11 698	1 001	1 177	1 069	
Schleswig-Holstein	450 023	277 246	253 777	23 469	157 329	140 456	16 873	15 448	13 995	
dagegen 2001/02	445 235	282 973	256 908	26 065	147 551	130 545	17 006	14 711	13 220	

2. Vorschulische Einrichtungen
2.1 Lehrerinnen und Lehrer im Schuljahr 2002/03
– Schulkindergarten –

KREISFREIE STADT Kreis	Zahl der Lehrer/- innen nach Beschäftigungsumfang und Dienststellung								
	ins- gesamt	Vollzeitbeschäftigte			Teilzeitbeschäftigte			stundenweise Beschäftigte	
		zu- sammen	davon		zu- sammen	davon		zu- sammen	darunter Beamte im Vor- berei- tungs- dienst
			Beamte	Ange- stellte		Beamte	Ange- stellte		
	Öffentliche und private Schulen								
FLENSBURG	–	–	–	–	–	–	–	–	–
KIEL	6	5	4	1	1	–	1	–	–
LÜBECK	13	6	1	5	7	2	5	–	–
NEUMÜNSTER	4	1	–	1	3	1	2	–	–
Dithmarschen	5	1	–	1	4	2	2	–	–
Herzogtum Lauenburg	6	3	–	3	3	1	2	–	–
Nordfriesland	4	1	–	1	3	2	1	–	–
Ostholstein	7	2	–	2	5	2	3	–	–
Pinneberg	11	2	–	2	8	3	5	1	–
Plön	6	1	–	1	5	1	4	–	–
Rendsburg-Eckernförde	13	4	3	1	9	6	3	–	–
Schleswig-Flensburg	3	–	–	–	3	1	2	–	–
Segeberg	8	3	2	1	5	1	4	–	–
Steinburg	2	–	–	–	2	2	–	–	–
Stormarn	8	–	–	–	8	2	6	–	–
Schleswig-Holstein	96	29	10	19	66	26	40	1	–
dagegen 2001/02	90	28	6	22	62	19	43	–	–
	darunter öffentliche Schulen								
FLENSBURG	–	–	–	–	–	–	–	–	–
KIEL	6	5	4	1	1	–	1	–	–
LÜBECK	13	6	1	5	7	2	5	–	–
NEUMÜNSTER	4	1	–	1	3	1	2	–	–
Dithmarschen	5	1	–	1	4	2	2	–	–
Herzogtum Lauenburg	6	3	–	3	3	1	2	–	–
Nordfriesland	4	1	–	1	3	2	1	–	–
Ostholstein	7	2	–	2	5	2	3	–	–
Pinneberg	11	2	–	2	8	3	5	1	–
Plön	6	1	–	1	5	1	4	–	–
Rendsburg-Eckernförde	13	4	3	1	9	6	3	–	–
Schleswig-Flensburg	3	–	–	–	3	1	2	–	–
Segeberg	8	3	2	1	5	1	4	–	–
Steinburg	2	–	–	–	2	2	–	–	–
Stormarn	8	–	–	–	8	2	6	–	–
Schleswig-Holstein	96	29	10	19	66	26	40	1	–
dagegen 2001/02	90	28	6	22	62	19	43	–	–

Noch: 2. Vorschulische Einrichtungen
2.2 Erteilte Unterrichtsstunden im Schuljahr 2002/03
– Schulkindergarten –

KREISFREIE STADT Kreis	Zahl der von Lehrerinnen/Lehrern wöchentlich erteilten Unterrichtsstunden									
	ins- gesamt	Vollzeitbeschäftigte			Teilzeitbeschäftigte			stundenweise Beschäftigte		
		zu- sammen	davon		zu- sammen	davon		zu- sammen	darunter Beamte im Vor- berei- tungs- dienst	
			Beamte	Ange- stellte		Beamte	Ange- stellte			
		Öffentliche und private Schulen								
FLensburg	25	13	13	–	12	12	–	–	–	
KIEL	134	118	90	28	16	–	16	–	–	
LÜBECK	197	98	17	81	99	26	73	–	–	
NEUMÜNSTER	71	24	9	15	47	15	32	–	–	
Dithmarschen	112	53	38	15	59	39	20	–	–	
Herzogtum Lauenburg	93	61	2	59	32	18	14	–	–	
Nordfriesland	70	21	3	18	48	34	14	1	1	
Ostholstein	135	39	7	32	96	44	52	–	–	
Pinneberg	180	52	6	46	117	60	57	11	–	
Plön	127	48	25	23	79	23	56	–	–	
Rendsburg-Eckernförde	240	102	74	28	138	95	43	–	–	
Schleswig-Flensburg	44	4	4	–	40	11	29	–	–	
Segeberg	155	59	24	35	96	26	70	–	–	
Steinburg	50	8	8	–	42	33	9	–	–	
Stormarn	184	42	28	14	142	59	83	–	–	
Schleswig-Holstein	1 817	742	348	394	1 063	495	568	12	1	
dagegen 2001/02	1 886	819	357	462	1 067	385	682	–	–	
		darunter öffentliche Schulen								
FLensburg	25	13	13	–	12	12	–	–	–	
KIEL	134	118	90	28	16	–	16	–	–	
LÜBECK	197	98	17	81	99	26	73	–	–	
NEUMÜNSTER	71	24	9	15	47	15	32	–	–	
Dithmarschen	112	53	38	15	59	39	20	–	–	
Herzogtum Lauenburg	93	61	2	59	32	18	14	–	–	
Nordfriesland	70	21	3	18	48	34	14	1	1	
Ostholstein	135	39	7	32	96	44	52	–	–	
Pinneberg	180	52	6	46	117	60	57	11	–	
Plön	127	48	25	23	79	23	56	–	–	
Rendsburg-Eckernförde	240	102	74	28	138	95	43	–	–	
Schleswig-Flensburg	44	4	4	–	40	11	29	–	–	
Segeberg	155	59	24	35	96	26	70	–	–	
Steinburg	50	8	8	–	42	33	9	–	–	
Stormarn	184	42	28	14	142	59	83	–	–	
Schleswig-Holstein	1 817	742	348	394	1 063	495	568	12	1	
dagegen 2001/02	1 886	819	357	462	1 067	385	682	–	–	

3. Grundschulen

3.1 Lehrerinnen und Lehrer im Schuljahr 2002/03

KREISFREIE STADT Kreis	Zahl der Lehrer/- innen nach Beschäftigungsumfang und Dienststellung								
	ins- gesamt	Vollzeitbeschäftigte			Teilzeitbeschäftigte			stundenweise Beschäftigte	
		zu- sammen	davon		zu- sammen	davon		zu- sammen	darunter Beamte im Vor- berei- tungs- dienst
			Beamte	Ange- stellte		Beamte	Ange- stellte		
	Öffentliche und private Schulen								
FLENSBURG	234	118	58	60	107	90	17	9	8
KIEL	498	182	160	22	281	240	41	35	30
LÜBECK	457	200	186	14	234	219	15	23	19
NEUMÜNSTER	201	100	92	8	97	88	9	4	4
Dithmarschen	350	147	138	9	188	173	15	15	13
Herzogtum Lauenburg	460	201	191	10	228	218	10	31	24
Nordfriesland	505	218	154	64	248	203	45	39	26
Ostholstein	432	195	177	18	216	183	33	21	20
Pinneberg	726	282	260	22	403	358	45	41	28
Plön	336	104	95	9	219	198	21	13	12
Rendsburg-Eckernförde	756	280	236	44	434	391	43	42	37
Schleswig-Flensburg	736	340	229	111	356	288	68	40	34
Segeberg	618	299	263	36	277	255	22	42	41
Steinburg	369	143	132	11	203	180	23	23	18
Stormarn	564	221	206	15	305	278	27	38	31
Schleswig-Holstein	7 242	3 030	2 577	453	3 796	3 362	434	416	345
dagegen 2001/02	7 233	3 132	2 634	498	3 690	3 267	423	411	339
	darunter öffentliche Schulen								
FLENSBURG	174	65	58	7	100	90	10	9	8
KIEL	488	180	160	20	274	240	34	34	30
LÜBECK	457	200	186	14	234	219	15	23	19
NEUMÜNSTER	201	100	92	8	97	88	9	4	4
Dithmarschen	350	147	138	9	188	173	15	15	13
Herzogtum Lauenburg	460	201	191	10	228	218	10	31	24
Nordfriesland	442	170	154	16	235	202	33	37	26
Ostholstein	432	195	177	18	216	183	33	21	20
Pinneberg	717	281	260	21	396	358	38	40	28
Plön	336	104	95	9	219	198	21	13	12
Rendsburg-Eckernförde	719	250	236	14	427	391	36	42	37
Schleswig-Flensburg	643	257	229	28	347	288	59	39	34
Segeberg	618	299	263	36	277	255	22	42	41
Steinburg	369	143	132	11	203	180	23	23	18
Stormarn	564	221	206	15	305	278	27	38	31
Schleswig-Holstein	6 970	2 813	2 577	236	3 746	3 361	385	411	345
dagegen 2001/02	6 977	2 921	2 634	287	3 649	3 266	383	407	339

Noch: 3. Grundschulen

3.2 Erteilte Unterrichtsstunden im Schuljahr 2002/03

KREISFREIE STADT Kreis	Zahl der von Lehrerinnen/Lehrern wöchentlich erteilten Unterrichtsstunden								
	ins- gesamt	Vollzeitbeschäftigte			Teilzeitbeschäftigte			stundenweise Beschäftigte	
		zu- sammen	davon		zu- sammen	davon		zu- sammen	darunter Beamte im Vor- berei- tungs- dienst
			Beamte	Ange- stellte		Beamte	Ange- stellte		
	Öffentliche und private Schulen								
FLENSBURG	4 696	2 647	1 418	1 229	1 943	1 633	310	106	96
KIEL	9 892	4 384	3 805	579	5 127	4 369	758	381	321
LÜBECK	9 273	4 886	4 460	426	4 165	3 901	264	222	189
NEUMÜNSTER	4 295	2 351	2 131	220	1 881	1 715	166	63	51
Dithmarschen	7 261	3 645	3 328	317	3 478	3 180	298	138	128
Herzogtum Lauenburg	9 610	5 145	4 883	262	4 176	3 996	180	289	227
Nordfriesland	9 786	5 195	3 776	1 419	4 247	3 538	709	344	276
Ostholstein	8 866	4 760	4 295	465	3 897	3 340	557	209	201
Pinneberg	14 583	7 004	6 405	599	7 214	6 476	738	365	263
Plön	6 633	2 529	2 364	165	3 938	3 536	402	166	163
Rendsburg-Eckernförde	14 546	6 536	5 555	981	7 590	6 822	768	420	392
Schleswig-Flensburg	13 854	7 491	5 135	2 356	6 019	4 955	1 064	344	313
Segeberg	12 795	7 348	6 430	918	5 029	4 622	407	418	412
Steinburg	7 452	3 523	3 220	303	3 750	3 404	346	179	155
Stormarn	10 837	5 281	4 912	369	5 220	4 819	401	336	314
Schleswig-Holstein	144 379	72 725	62 117	10 608	67 674	60 306	7 368	3 980	3 501
dagegen 2001/02	145 273	75 063	63 071	11 992	66 197	58 796	7 401	4 013	3 503
	darunter öffentliche Schulen								
FLENSBURG	3 532	1 580	1 418	162	1 846	1 633	213	106	96
KIEL	9 742	4 350	3 805	545	5 017	4 369	648	375	321
LÜBECK	9 273	4 886	4 460	426	4 165	3 901	264	222	189
NEUMÜNSTER	4 295	2 351	2 131	220	1 881	1 715	166	63	51
Dithmarschen	7 261	3 645	3 328	317	3 478	3 180	298	138	128
Herzogtum Lauenburg	9 610	5 145	4 883	262	4 176	3 996	180	289	227
Nordfriesland	8 597	4 216	3 776	440	4 042	3 523	519	339	276
Ostholstein	8 866	4 760	4 295	465	3 897	3 340	557	209	201
Pinneberg	14 436	6 977	6 405	572	7 103	6 476	627	356	263
Plön	6 633	2 529	2 364	165	3 938	3 536	402	166	163
Rendsburg-Eckernförde	13 809	5 914	5 555	359	7 475	6 822	653	420	392
Schleswig-Flensburg	12 014	5 791	5 135	656	5 882	4 955	927	341	313
Segeberg	12 795	7 348	6 430	918	5 029	4 622	407	418	412
Steinburg	7 452	3 523	3 220	303	3 750	3 404	346	179	155
Stormarn	10 837	5 281	4 912	369	5 220	4 819	401	336	314
Schleswig-Holstein	139 152	68 296	62 117	6 179	66 899	60 291	6 608	3 957	3 501
dagegen 2001/02	140 107	70 599	63 071	7 528	65 537	58 781	6 756	3 971	3 503

4. Hauptschulen

4.1 Lehrerinnen und Lehrer im Schuljahr 2002/03

KREISFREIE STADT Kreis	Zahl der Lehrer/- innen nach Beschäftigungsumfang und Dienststellung								
	ins- gesamt	Vollzeitbeschäftigte			Teilzeitbeschäftigte			stundenweise Beschäftigte	
		zu- sammen	davon		zu- sammen	davon		zu- sammen	darunter Beamte im Vor- berei- tungs- dienst
			Beamte	Ange- stellte		Beamte	Ange- stellte		
	Öffentliche und private Schulen								
FLENSBURG	112	86	54	32	18	14	4	8	7
KIEL	211	125	109	16	70	58	12	16	14
LÜBECK	224	144	133	11	65	54	11	15	13
NEUMÜNSTER	99	58	52	6	31	26	5	10	10
Dithmarschen	161	108	97	11	42	38	4	11	9
Herzogtum Lauenburg	221	147	138	9	64	61	3	10	5
Nordfriesland	266	191	133	58	52	39	13	23	19
Ostholstein	242	139	129	10	84	68	16	19	15
Pinneberg	242	156	140	16	74	67	7	12	11
Plön	161	81	76	5	63	50	13	17	16
Rendsburg-Eckernförde	350	194	173	21	129	111	18	27	22
Schleswig-Flensburg	324	208	145	63	88	67	21	28	26
Segeberg	272	187	163	24	72	65	7	13	11
Steinburg	180	112	101	11	57	51	6	11	9
Stormarn	129	71	68	3	45	42	3	13	12
Schleswig-Holstein	3 194	2 007	1 711	296	954	811	143	233	199
dagegen 2001/02	3 095	2 040	1 727	313	821	692	129	234	196
	darunter öffentliche Schulen								
FLENSBURG	86	61	54	7	17	14	3	8	7
KIEL	211	125	109	16	70	58	12	16	14
LÜBECK	224	144	133	11	65	54	11	15	13
NEUMÜNSTER	99	58	52	6	31	26	5	10	10
Dithmarschen	161	108	97	11	42	38	4	11	9
Herzogtum Lauenburg	221	147	138	9	64	61	3	10	5
Nordfriesland	220	149	133	16	49	39	10	22	19
Ostholstein	242	139	129	10	84	68	16	19	15
Pinneberg	242	156	140	16	74	67	7	12	11
Plön	161	81	76	5	63	50	13	17	16
Rendsburg-Eckernförde	335	181	173	8	127	111	16	27	22
Schleswig-Flensburg	269	156	145	11	85	67	18	28	26
Segeberg	272	187	163	24	72	65	7	13	11
Steinburg	180	112	101	11	57	51	6	11	9
Stormarn	129	71	68	3	45	42	3	13	12
Schleswig-Holstein	3 052	1 875	1 711	164	945	811	134	232	199
dagegen 2001/02	2 955	1 909	1 727	182	815	692	123	231	196

Noch: 4. Hauptschulen

4.2 Erteilte Unterrichtsstunden im Schuljahr 2002/03

KREISFREIE STADT Kreis	Zahl der von Lehrerinnen/Lehrern wöchentlich erteilten Unterrichtsstunden								
	ins- gesamt	Vollzeitbeschäftigte			Teilzeitbeschäftigte			stundenweise Beschäftigte	
		zu- sammen	davon		zu- sammen	davon		zu- sammen	darunter Beamte im Vor- berei- tungs- dienst
			Beamte	Ange- stellte		Beamte	Ange- stellte		
	Öffentliche und private Schulen								
FLensburg	2 302	1 903	1 233	670	328	270	58	71	67
KIEL	4 396	2 920	2 556	364	1 315	1 142	173	161	155
LÜBECK	4 971	3 648	3 310	338	1 194	979	215	129	122
NEUMÜNSTER	2 106	1 452	1 298	154	550	468	82	104	104
Dithmarschen	3 661	2 653	2 391	262	896	824	72	112	100
Herzogtum Lauenburg	4 959	3 573	3 311	262	1 287	1 219	68	99	70
Nordfriesland	5 818	4 584	3 343	1 241	1 051	812	239	183	170
Ostholstein	5 223	3 506	3 245	261	1 561	1 266	295	156	136
Pinneberg	5 336	3 826	3 393	433	1 381	1 249	132	129	111
Plön	3 083	1 839	1 711	128	1 081	881	200	163	152
Rendsburg-Eckernförde	7 219	4 615	4 124	491	2 322	2 015	307	282	246
Schleswig-Flensburg	7 137	5 075	3 673	1 402	1 789	1 359	430	273	265
Segeberg	6 168	4 778	4 132	646	1 270	1 175	95	120	104
Steinburg	4 184	2 925	2 591	334	1 152	1 031	121	107	97
Stormarn	3 053	2 020	1 934	86	884	812	72	149	143
Schleswig-Holstein	69 616	49 317	42 245	7 072	18 061	15 502	2 559	2 238	2 042
dagegen 2001/02	68 164	50 153	42 520	7 633	15 854	13 604	2 250	2 157	1 940
	darunter öffentliche Schulen								
FLensburg	1 743	1 362	1 233	129	310	270	40	71	67
KIEL	4 396	2 920	2 556	364	1 315	1 142	173	161	155
LÜBECK	4 971	3 648	3 310	338	1 194	979	215	129	122
NEUMÜNSTER	2 106	1 452	1 298	154	550	468	82	104	104
Dithmarschen	3 661	2 653	2 391	262	896	824	72	112	100
Herzogtum Lauenburg	4 959	3 573	3 311	262	1 287	1 219	68	99	70
Nordfriesland	4 952	3 767	3 343	424	1 004	812	192	181	170
Ostholstein	5 223	3 506	3 245	261	1 561	1 266	295	156	136
Pinneberg	5 336	3 826	3 393	433	1 381	1 249	132	129	111
Plön	3 083	1 839	1 711	128	1 081	881	200	163	152
Rendsburg-Eckernförde	6 898	4 320	4 124	196	2 296	2 015	281	282	246
Schleswig-Flensburg	6 018	3 995	3 673	322	1 750	1 359	391	273	265
Segeberg	6 168	4 778	4 132	646	1 270	1 175	95	120	104
Steinburg	4 184	2 925	2 591	334	1 152	1 031	121	107	97
Stormarn	3 053	2 020	1 934	86	884	812	72	149	143
Schleswig-Holstein	66 751	46 584	42 245	4 339	17 931	15 502	2 429	2 236	2 042
dagegen 2001/02	65 257	47 348	42 520	4 828	15 768	13 604	2 164	2 141	1 940

5. Sonderschulen

5.1 Lehrerinnen und Lehrer im Schuljahr 2002/03

– Sonderschulen insgesamt –

KREISFREIE STADT Kreis	Zahl der Lehrer/- innen nach Beschäftigungsumfang und Dienststellung								
	ins- gesamt	Vollzeitbeschäftigte			Teilzeitbeschäftigte			stundenweise Beschäftigte	
		zu- sammen	davon		zu- sammen	davon		zu- sammen	darunter Beamte im Vor- berei- tungs- dienst
			Beamte	Ange- stellte		Beamte	Ange- stellte		
Öffentliche und private Schulen									
FLENSBURG	112	68	34	34	33	20	13	11	10
KIEL	176	88	63	25	72	48	24	16	16
LÜBECK	180	112	69	43	44	29	15	24	22
NEUMÜNSTER	70	43	31	12	22	20	2	5	5
Dithmarschen	109	67	55	12	29	23	6	13	11
Herzogtum Lauenburg	154	90	66	24	42	29	13	22	19
Nordfriesland	113	75	50	25	24	20	4	14	14
Ostholstein	147	78	63	15	54	36	18	15	13
Pinneberg	153	92	61	31	50	37	13	11	11
Plön	122	56	46	10	48	40	8	18	18
Rendsburg-Eckernförde	171	105	77	28	51	44	7	15	15
Schleswig-Flensburg	155	91	67	24	45	30	15	19	17
Segeberg	141	78	62	16	45	36	9	18	17
Steinburg	84	60	42	18	17	16	1	7	6
Stormarn	102	58	49	9	34	31	3	10	9
Schleswig-Holstein	1 989	1 161	835	326	610	459	151	218	203
dagegen 2001/02	1 973	1 206	878	328	572	417	155	195	178
darunter öffentliche Schulen									
FLENSBURG	90	47	34	13	32	20	12	11	10
KIEL	161	73	63	10	72	48	24	16	16
LÜBECK	155	93	69	24	40	29	11	22	22
NEUMÜNSTER	70	43	31	12	22	20	2	5	5
Dithmarschen	109	67	55	12	29	23	6	13	11
Herzogtum Lauenburg	135	76	66	10	39	29	10	20	19
Nordfriesland	105	67	50	17	24	20	4	14	14
Ostholstein	147	78	63	15	54	36	18	15	13
Pinneberg	140	84	61	23	45	37	8	11	11
Plön	122	56	46	10	48	40	8	18	18
Rendsburg-Eckernförde	164	98	77	21	51	44	7	15	15
Schleswig-Flensburg	144	82	67	15	43	30	13	19	17
Segeberg	141	78	62	16	45	36	9	18	17
Steinburg	84	60	42	18	17	16	1	7	6
Stormarn	102	58	49	9	34	31	3	10	9
Schleswig-Holstein	1 869	1 060	835	225	595	459	136	214	203
dagegen 2001/02	1 850	1 105	878	227	554	417	137	191	178

Noch: 5. Sonderschulen

5.2 Erteilte Unterrichtsstunden im Schuljahr 2002/03

– Sonderschulen insgesamt –

KREISFREIE STADT Kreis	Zahl der von Lehrerinnen/Lehrern wöchentlich erteilten Unterrichtsstunden								
	ins- gesamt	Vollzeitbeschäftigte			Teilzeitbeschäftigte			stundenweise Beschäftigte	
		zu- sammen	davon		zu- sammen	davon		zu- sammen	darunter Beamte im Vor- berei- tungs- dienst
			Beamte	Ange- stellte		Beamte	Ange- stellte		
	Öffentliche und private Schulen								
FLensburg	2 156	1 478	755	723	606	363	243	72	68
KIEL	3 439	2 098	1 305	793	1 195	773	422	146	145
LÜBECK	3 572	2 563	1 491	1 072	817	509	308	192	180
NEUMÜNSTER	1 404	964	670	294	398	371	27	42	42
Dithmarschen	1 941	1 382	1 097	285	460	359	101	99	83
Herzogtum Lauenburg	2 794	1 954	1 356	598	675	485	190	165	148
Nordfriesland	2 047	1 583	991	592	349	322	27	115	115
Ostholstein	2 824	1 759	1 392	367	932	599	333	133	121
Pinneberg	3 031	2 098	1 329	769	826	620	206	107	105
Plön	2 068	1 097	893	204	816	697	119	155	153
Rendsburg-Eckernförde	3 432	2 411	1 737	674	863	757	106	158	159
Schleswig-Flensburg	2 858	1 883	1 364	519	806	554	252	169	156
Segeberg	2 552	1 670	1 241	429	749	607	142	133	130
Steinburg	1 656	1 300	872	428	302	282	20	54	48
Stormarn	1 856	1 172	942	230	590	536	54	94	83
Schleswig-Holstein	37 629	25 411	17 435	7 976	10 384	7 834	2 550	1 834	1 736
dagegen 2001/02	37 849	26 353	18 310	8 043	9 832	7 167	2 665	1 664	1 555
	darunter öffentliche Schulen								
FLensburg	1 741	1 078	755	323	591	363	228	72	68
KIEL	2 895	1 554	1 305	249	1 195	773	422	146	145
LÜBECK	3 001	2 088	1 491	597	733	509	224	180	180
NEUMÜNSTER	1 404	964	670	294	398	371	27	42	42
Dithmarschen	1 941	1 382	1 097	285	460	359	101	99	83
Herzogtum Lauenburg	2 362	1 579	1 356	223	629	485	144	154	148
Nordfriesland	1 863	1 399	991	408	349	322	27	115	115
Ostholstein	2 824	1 759	1 392	367	932	599	333	133	121
Pinneberg	2 763	1 896	1 329	567	760	620	140	107	105
Plön	2 068	1 097	893	204	816	697	119	155	153
Rendsburg-Eckernförde	3 275	2 254	1 737	517	863	757	106	158	159
Schleswig-Flensburg	2 675	1 738	1 364	374	768	554	214	169	156
Segeberg	2 553	1 670	1 241	429	749	607	142	134	130
Steinburg	1 656	1 300	872	428	302	282	20	54	48
Stormarn	1 856	1 172	942	230	590	536	54	94	83
Schleswig-Holstein	34 875	22 930	17 435	5 495	10 134	7 834	2 300	1 812	1 736
dagegen 2001/02	35 015	23 836	18 310	5 526	9 538	7 167	2 371	1 641	1 555

Noch: 5. Sonderschulen

5.3 Lehrerinnen und Lehrer im Schuljahr 2002/03

– Förderschulen –

KREISFREIE STADT Kreis	Zahl der Lehrer/- innen nach Beschäftigungsumfang und Dienststellung								
	ins- gesamt	Vollzeitbeschäftigte			Teilzeitbeschäftigte			stundenweise Beschäftigte	
		zu- sammen	davon		zu- sammen	davon		zu- sammen	darunter Beamte im Vor- berei- tungs- dienst
			Beamte	Ange- stellte		Beamte	Ange- stellte		
Öffentliche und private Schulen									
FLENSBURG	55	37	15	22	14	13	1	4	3
KIEL	81	34	32	2	39	30	9	8	8
LÜBECK	63	36	31	5	19	18	1	8	8
NEUMÜNSTER	45	20	18	2	21	20	1	4	4
Dithmarschen	64	40	36	4	17	16	1	7	5
Herzogtum Lauenburg	68	40	38	2	18	15	3	10	10
Nordfriesland	68	48	34	14	10	10		10	10
Ostholstein	73	40	38	2	25	19	6	8	7
Pinneberg	99	55	42	13	36	35	1	8	8
Plön	61	24	22	2	27	23	4	10	10
Rendsburg-Eckernförde	85	46	37	9	31	29	2	8	8
Schleswig-Flensburg	82	53	38	15	21	16	5	8	7
Segeberg	66	35	33	2	25	24	1	6	6
Steinburg	60	40	37	3	14	13	1	6	5
Stormarn	71	40	38	2	25	25		6	5
Schleswig-Holstein	1 041	588	489	99	342	306	36	111	104
dagegen 2001/02	1 043	614	519	95	329	286	43	100	91
darunter öffentliche Schulen									
FLENSBURG	33	16	15	1	13	13		4	3
KIEL	81	34	32	2	39	30	9	8	8
LÜBECK	63	36	31	5	19	18	1	8	8
NEUMÜNSTER	45	20	18	2	21	20	1	4	4
Dithmarschen	64	40	36	4	17	16	1	7	5
Herzogtum Lauenburg	68	40	38	2	18	15	3	10	10
Nordfriesland	60	40	34	6	10	10		10	10
Ostholstein	73	40	38	2	25	19	6	8	7
Pinneberg	99	55	42	13	36	35	1	8	8
Plön	61	24	22	2	27	23	4	10	10
Rendsburg-Eckernförde	78	39	37	2	31	29	2	8	8
Schleswig-Flensburg	71	44	38	6	19	16	3	8	7
Segeberg	66	35	33	2	25	24	1	6	6
Steinburg	60	40	37	3	14	13	1	6	5
Stormarn	71	40	38	2	25	25		6	5
Schleswig-Holstein	993	543	489	54	339	306	33	111	104
dagegen 2001/02	995	573	519	54	323	286	37	99	91

Noch: 5. Sonderschulen

5.4 Erteilte Unterrichtsstunden im Schuljahr 2002/03

– Förderschulen –

KREISFREIE STADT Kreis		Zahl der von Lehrerinnen/Lehrern wöchentlich erteilten Unterrichtsstunden								
		ins- gesamt	Vollzeitbeschäftigte			Teilzeitbeschäftigte			stundenweise Beschäftigte	
			zu- sammen	davon		zu- sammen	davon		zu- sammen	darunter Beamte im Vor- berei- tungs- dienst
				Beamte	Ange- stellte		Beamte	Ange- stellte		
Öffentliche und private Schulen										
FLENSBURG	1 001	720	294	426	252	237	15	29	25	
KIEL	1 399	653	607	46	664	504	160	82	82	
LÜBECK	1 137	743	653	90	328	311	17	66	66	
NEUMÜNSTER	824	403	359	44	386	372	14	35	35	
Dithmarschen	1 027	734	659	75	248	236	12	45	29	
Herzogtum Lauenburg	1 111	768	729	39	259	219	40	84	83	
Nordfriesland	1 181	941	642	299	151	151	–	89	89	
Ostholstein	1 301	846	806	40	381	285	96	74	67	
Pinneberg	1 844	1 168	875	293	596	573	23	80	78	
Plön	900	405	376	29	415	372	43	80	78	
Rendsburg-Eckernförde	1 673	1 062	846	216	525	500	25	86	86	
Schleswig-Flensburg	1 479	1 034	738	296	370	282	88	75	66	
Segeberg	1 134	657	612	45	429	408	21	48	48	
Steinburg	1 116	825	774	51	246	225	21	45	39	
Stormarn	1 225	748	701	47	421	421	–	56	45	
Schleswig-Holstein	18 352	11 707	9 671	2 036	5 671	5 096	575	974	916	
dagegen 2001/02	18 817	12 385	10 312	2 073	5 508	4 845	663	924	851	
darunter öffentliche Schulen										
FLENSBURG	586	320	294	26	237	237	–	29	25	
KIEL	1 399	653	607	46	664	504	160	82	82	
LÜBECK	1 137	743	653	90	328	311	17	66	66	
NEUMÜNSTER	824	403	359	44	386	372	14	35	35	
Dithmarschen	1 027	734	659	75	248	236	12	45	29	
Herzogtum Lauenburg	1 111	768	729	39	259	219	40	84	83	
Nordfriesland	997	757	642	115	151	151	–	89	89	
Ostholstein	1 301	846	806	40	381	285	96	74	67	
Pinneberg	1 844	1 168	875	293	596	573	23	80	78	
Plön	900	405	376	29	415	372	43	80	78	
Rendsburg-Eckernförde	1 516	905	846	59	525	500	25	86	86	
Schleswig-Flensburg	1 296	889	738	151	332	282	50	75	66	
Segeberg	1 134	657	612	45	429	408	21	48	48	
Steinburg	1 116	825	774	51	246	225	21	45	39	
Stormarn	1 225	748	701	47	421	421	–	56	45	
Schleswig-Holstein	17 413	10 821	9 671	1 150	5 618	5 096	522	974	916	
dagegen 2001/02	17 768	11 436	10 312	1 124	5 415	4 845	570	917	851	

6. Realschulen

6.1 Lehrerinnen und Lehrer im Schuljahr 2002/03

KREISFREIE STADT Kreis	Zahl der Lehrer/- innen nach Beschäftigungsumfang und Dienststellung								
	ins- gesamt	Vollzeitbeschäftigte			Teilzeitbeschäftigte			stundenweise Beschäftigte	
		zu- sammen	davon		zu- sammen	davon		zu- sammen	darunter Beamte im Vor- berei- tungs- dienst
			Beamte	Ange- stellte		Beamte	Ange- stellte		
	Öffentliche und private Schulen								
FLENSBURG	120	77	43	34	33	24	9	10	6
KIEL	264	126	115	11	108	82	26	30	22
LÜBECK	237	110	107	3	113	108	5	14	10
NEUMÜNSTER	105	56	54	2	35	34	1	14	13
Dithmarschen	277	159	146	13	94	87	7	24	21
Herzogtum Lauenburg	261	153	148	5	89	84	5	19	17
Nordfriesland	340	219	189	30	95	82	13	26	23
Ostholstein	334	178	169	9	123	112	11	33	30
Pinneberg	407	210	195	15	170	147	23	27	23
Plön	205	96	94	2	91	88	3	18	17
Rendsburg-Eckernförde	429	217	209	8	178	166	12	34	29
Schleswig-Flensburg	344	192	170	22	110	100	10	42	40
Segeberg	385	215	201	14	145	134	11	25	24
Steinburg	230	119	113	6	96	91	5	15	11
Stormarn	247	105	100	5	120	113	7	22	22
Schleswig-Holstein	4 185	2 232	2 053	179	1 600	1 452	148	353	308
dagegen 2001/02	4 030	2 255	2 057	198	1 438	1 305	133	337	292
	darunter öffentliche Schulen								
FLENSBURG	83	44	43	1	29	24	5	10	6
KIEL	239	120	115	5	93	82	11	26	22
LÜBECK	237	110	107	3	113	108	5	14	10
NEUMÜNSTER	105	56	54	2	35	34	1	14	13
Dithmarschen	277	159	146	13	94	87	7	24	21
Herzogtum Lauenburg	261	153	148	5	89	84	5	19	17
Nordfriesland	325	205	189	16	94	82	12	26	23
Ostholstein	334	178	169	9	123	112	11	33	30
Pinneberg	392	203	195	8	163	147	16	26	23
Plön	205	96	94	2	91	88	3	18	17
Rendsburg-Eckernförde	427	215	209	6	178	166	12	34	29
Schleswig-Flensburg	327	175	170	5	110	100	10	42	40
Segeberg	385	215	201	14	145	134	11	25	24
Steinburg	230	119	113	6	96	91	5	15	11
Stormarn	247	105	100	5	120	113	7	22	22
Schleswig-Holstein	4 074	2 153	2 053	100	1 573	1 452	121	348	308
dagegen 2001/02	3 924	2 177	2 057	120	1 414	1 305	109	333	292

Noch: 6. Realschulen

6.2 Erteilte Unterrichtsstunden im Schuljahr 2002/03

KREISFREIE STADT Kreis	Zahl der von Lehrerinnen/Lehrern wöchentlich erteilten Unterrichtsstunden								
	ins- gesamt	Vollzeitbeschäftigte			Teilzeitbeschäftigte			stundenweise Beschäftigte	
		zu- sammen	davon		zu- sammen	davon		zu- sammen	darunter Beamte im Vor- berei- tungs- dienst
			Beamte	Ange- stellte		Beamte	Ange- stellte		
Öffentliche und private Schulen									
FLENSBURG	2 379	1 730	1 030	700	560	432	128	89	61
KIEL	4 945	2 883	2 616	267	1 777	1 342	435	285	230
LÜBECK	4 705	2 619	2 553	66	1 980	1 896	84	106	88
NEUMÜNSTER	1 987	1 275	1 225	50	584	561	23	128	126
Dithmarschen	5 523	3 763	3 479	284	1 525	1 392	133	235	197
Herzogtum Lauenburg	5 638	3 792	3 648	144	1 675	1 573	102	171	163
Nordfriesland	6 803	4 927	4 281	646	1 623	1 387	236	253	230
Ostholstein	6 757	4 281	4 051	230	2 169	1 975	194	307	294
Pinneberg	8 376	5 060	4 699	361	3 071	2 673	398	245	213
Plön	4 013	2 273	2 219	54	1 560	1 498	62	180	171
Rendsburg-Eckernförde	8 378	5 243	5 060	183	2 815	2 630	185	320	295
Schleswig-Flensburg	6 876	4 429	3 979	450	2 038	1 853	185	409	398
Segeberg	7 895	5 119	4 767	352	2 556	2 371	185	220	215
Steinburg	4 691	2 835	2 692	143	1 744	1 646	98	112	101
Stormarn	4 867	2 509	2 382	127	2 137	2 024	113	221	212
Schleswig-Holstein	83 833	52 738	48 681	4 057	27 814	25 253	2 561	3 281	2 994
dagegen 2001/02	81 643	53 506	49 035	4 471	25 045	22 747	2 298	3 092	2 840
darunter öffentliche Schulen									
FLENSBURG	1 645	1 056	1030	26	500	432	68	89	61
KIEL	4 515	2 747	2616	131	1 512	1342	170	256	230
LÜBECK	4 705	2 619	2553	66	1 980	1896	84	106	88
NEUMÜNSTER	1 987	1 275	1225	50	584	561	23	128	126
Dithmarschen	5 523	3 763	3479	284	1 525	1392	133	235	197
Herzogtum Lauenburg	5 638	3 792	3648	144	1 675	1573	102	171	163
Nordfriesland	6 467	4 608	4281	327	1 606	1387	219	253	230
Ostholstein	6 757	4 281	4051	230	2 169	1975	194	307	294
Pinneberg	8 095	4 910	4699	211	2 951	2673	278	234	213
Plön	4 013	2 273	2219	54	1 560	1498	62	180	171
Rendsburg-Eckernförde	8 332	5 197	5060	137	2 815	2630	185	320	295
Schleswig-Flensburg	6 538	4 091	3979	112	2 038	1853	185	409	398
Segeberg	7 895	5 119	4767	352	2 556	2371	185	220	215
Steinburg	4 691	2 835	2692	143	1 744	1646	98	112	101
Stormarn	4 867	2 509	2382	127	2 137	2024	113	221	212
Schleswig-Holstein	81 668	51 075	48 681	2 394	27 352	25 253	2 099	3 241	2 994
dagegen 2001/02	79 583	51 901	49 035	2 866	24 611	22 747	1 864	3 071	2 840

7. Gymnasien

7.1 Lehrerinnen und Lehrer im Schuljahr 2002/03

KREISFREIE STADT Kreis	Zahl der Lehrer/- innen nach Beschäftigungsumfang und Dienststellung								
	ins- gesamt	Vollzeitbeschäftigte			Teilzeitbeschäftigte			stundenweise Beschäftigte	
		zu- sammen	davon		zu- sammen	davon		zu- sammen	darunter Beamte im Vor- berei- tungs- dienst
			Beamte	Ange- stellte		Beamte	Ange- stellte		
	Öffentliche und private Schulen								
FLensburg	304	226	113	113	50	43	7	28	24
KIEL	577	318	297	21	204	179	25	55	40
LÜBECK	382	219	214	5	110	101	9	53	47
NEUMÜNSTER	218	124	114	10	65	61	4	29	26
Dithmarschen	271	184	180	4	72	62	10	15	11
Herzogtum Lauenburg	271	162	148	14	101	92	9	8	7
Nordfriesland	278	188	179	9	71	63	8	19	16
Ostholstein	397	270	257	13	92	82	10	35	26
Pinneberg	647	369	354	15	217	190	27	61	53
Plön	212	117	107	10	82	76	6	13	10
Rendsburg-Eckernförde	457	239	200	39	181	146	35	37	32
Schleswig-Flensburg	247	149	139	10	70	65	5	28	24
Segeberg	484	290	274	16	151	141	10	43	43
Steinburg	216	139	134	5	63	60	3	14	12
Stormarn	469	274	262	12	165	152	13	30	22
Schleswig-Holstein	5 430	3 268	2 972	296	1 694	1 513	181	468	393
dagegen 2001/02	5 304	3 334	3 035	299	1 531	1 329	202	439	361
	darunter öffentliche Schulen								
FLensburg	211	133	113	20	50	43	7	28	24
KIEL	577	318	297	21	204	179	25	55	40
LÜBECK	382	219	214	5	110	101	9	53	47
NEUMÜNSTER	218	124	114	10	65	61	4	29	26
Dithmarschen	271	184	180	4	72	62	10	15	11
Herzogtum Lauenburg	271	162	148	14	101	92	9	8	7
Nordfriesland	278	188	179	9	71	63	8	19	16
Ostholstein	376	262	256	6	84	82	2	30	26
Pinneberg	647	369	354	15	217	190	27	61	53
Plön	212	117	107	10	82	76	6	13	10
Rendsburg-Eckernförde	404	208	200	8	160	146	14	36	32
Schleswig-Flensburg	247	149	139	10	70	65	5	28	24
Segeberg	484	290	274	16	151	141	10	43	43
Steinburg	216	139	134	5	63	60	3	14	12
Stormarn	469	274	262	12	165	152	13	30	22
Schleswig-Holstein	5 263	3 136	2 971	165	1 665	1 513	152	462	393
dagegen 2001/02	5 145	3 209	3 034	175	1 501	1 329	172	435	361

Noch: 7. Gymnasien

7.2 Erteilte Unterrichtsstunden im Schuljahr 2002/03

KREISFREIE STADT Kreis	Zahl der von Lehrerinnen/Lehrern wöchentlich erteilten Unterrichtsstunden								
	ins- gesamt	Vollzeitbeschäftigte			Teilzeitbeschäftigte			stundenweise Beschäftigte	
		zu- sammen	davon		zu- sammen	davon		zu- sammen	darunter Beamte im Vor- berei- tungs- dienst
			Beamte	Ange- stellte		Beamte	Ange- stellte		
	Öffentliche und private Schulen								
FLENSBURG	5 311	4 313	2 354	1 959	760	663	97	238	211
KIEL	10 140	6 694	6 278	416	2 979	2 623	356	467	355
LÜBECK	6 925	4 765	4 666	99	1 751	1 599	152	409	387
NEUMÜNSTER	3 896	2 661	2 422	239	1 007	968	39	228	208
Dithmarschen	5 299	4 060	3 966	94	1 116	970	146	123	100
Herzogtum Lauenburg	5 294	3 592	3 264	328	1 641	1 482	159	61	53
Nordfriesland	5 437	4 167	3 967	200	1 123	1 002	121	147	138
Ostholstein	7 557	5 991	5 698	293	1 302	1 136	166	264	213
Pinneberg	11 915	8 004	7 675	329	3 415	2 985	430	496	448
Plön	3 957	2 549	2 308	241	1 306	1 212	94	102	81
Rendsburg-Eckernförde	7 950	4 980	4 305	675	2 682	2 231	451	288	252
Schleswig-Flensburg	4 679	3 305	3 062	243	1 146	1 062	84	228	203
Segeberg	9 061	6 390	6 021	369	2 326	2 164	162	345	343
Steinburg	4 163	3 060	2 955	105	989	938	51	114	99
Stormarn	8 967	6 069	5 787	282	2 660	2 469	191	238	178
Schleswig-Holstein	100 551	70 600	64 728	5 872	26 203	23 504	2 699	3 748	3 269
dagegen 2001/02	98 598	71 424	65 387	6 037	23 694	20 741	2 953	3 480	3 014
	darunter öffentliche Schulen								
FLENSBURG	3 827	2 829	2354	475	760	663	97	238	211
KIEL	10 140	6 694	6278	416	2 979	2 623	356	467	355
LÜBECK	6 925	4 765	4666	99	1 751	1 599	152	409	387
NEUMÜNSTER	3 896	2 661	2422	239	1 007	968	39	228	208
Dithmarschen	5 299	4 060	3966	94	1 116	970	146	123	100
Herzogtum Lauenburg	5 294	3 592	3264	328	1 641	1 482	159	61	53
Nordfriesland	5 437	4 167	3967	200	1 123	1 002	121	147	138
Ostholstein	7 186	5 794	5660	134	1 152	1 136	16	240	213
Pinneberg	11 915	8 004	7675	329	3 415	2 985	430	496	448
Plön	3 957	2 549	2308	241	1 306	1 212	94	102	81
Rendsburg-Eckernförde	7 222	4 500	4305	195	2 444	2 231	213	278	252
Schleswig-Flensburg	4 679	3 305	3062	243	1 146	1 062	84	228	203
Segeberg	9 061	6 390	6021	369	2 326	2 164	162	345	343
Steinburg	4 163	3 060	2955	105	989	938	51	114	99
Stormarn	8 967	6 069	5787	282	2 660	2 469	191	238	178
Schleswig-Holstein	97 968	68 439	64 690	3 749	25 815	23 504	2 311	3 714	3 269
dagegen 2001/02	96 038	69 237	65 326	3 911	23 347	20 741	2 606	3 454	3 014

8. Gesamtschulen

8.1 Lehrerinnen und Lehrer im Schuljahr 2002/03

– Gesamtschulen insgesamt –

KREISFREIE STADT Kreis	Zahl der Lehrer/- innen nach Beschäftigungsumfang und Dienststellung								
	ins- gesamt	Vollzeitbeschäftigte			Teilzeitbeschäftigte			stundenweise Beschäftigte	
		zu- sammen	davon		zu- sammen	davon		zu- sammen	darunter Beamte im Vor- berei- tungs- dienst
			Beamte	Ange- stellte		Beamte	Ange- stellte		
	Öffentliche und private Schulen								
FLENSBURG	167	112	108	4	41	39	2	14	13
KIEL	170	94	93	1	76	74	2	–	–
LÜBECK	168	93	92	1	67	61	6	8	8
NEUMÜNSTER	149	89	87	2	58	57	1	2	2
Dithmarschen	–	–	–	–	–	–	–	–	–
Herzogtum Lauenburg	55	37	36	1	16	15	1	2	1
Nordfriesland	–	–	–	–	–	–	–	–	–
Ostholstein	14	11	11	–	3	3	–	–	–
Pinneberg	212	121	110	11	86	79	7	5	3
Plön	–	–	–	–	–	–	–	–	–
Rendsburg-Eckernförde	73	48	31	17	22	19	3	3	3
Schleswig-Flensburg	–	–	–	–	–	–	–	–	–
Segeberg	99	59	55	4	37	31	6	3	2
Steinburg	–	–	–	–	–	–	–	–	–
Stormarn	249	172	159	13	64	59	5	13	13
Schleswig-Holstein	1 356	836	782	54	470	437	33	50	45
dagegen 2001/02	1 335	839	786	53	448	411	37	48	38
	darunter öffentliche Schulen								
FLENSBURG	167	112	108	4	41	39	2	14	13
KIEL	170	94	93	1	76	74	2	–	–
LÜBECK	168	93	92	1	67	61	6	8	8
NEUMÜNSTER	149	89	87	2	58	57	1	2	2
Dithmarschen	–	–	–	–	–	–	–	–	–
Herzogtum Lauenburg	55	37	36	1	16	15	1	2	1
Nordfriesland	–	–	–	–	–	–	–	–	–
Ostholstein	14	11	11	–	3	3	–	–	–
Pinneberg	212	121	110	11	86	79	7	5	3
Plön	–	–	–	–	–	–	–	–	–
Rendsburg-Eckernförde	55	31	31	–	21	19	2	3	3
Schleswig-Flensburg	–	–	–	–	–	–	–	–	–
Segeberg	99	59	55	4	37	31	6	3	2
Steinburg	–	–	–	–	–	–	–	–	–
Stormarn	249	172	159	13	64	59	5	13	13
Schleswig-Holstein	1 338	819	782	37	469	437	32	50	45
dagegen 2001/02	1 318	823	786	37	447	411	36	48	38

Noch: **8. Gesamtschulen**

8.2 Erteilte Unterrichtsstunden im Schuljahr 2002/03

– Gesamtschulen insgesamt –

KREISFREIE STADT Kreis	Zahl der von Lehrerinnen/Lehrern wöchentlich erteilten Unterrichtsstunden								
	ins- gesamt	Vollzeitbeschäftigte			Teilzeitbeschäftigte			stundenweise Beschäftigte	
		zu- sammen	davon		zu- sammen	davon		zu- sammen	darunter Beamte im Vor- berei- tungs- dienst
			Beamte	Ange- stellte		Beamte	Ange- stellte		
Öffentliche und private Schulen									
FLensburg	3 209	2 381	2 287	94	698	662	36	130	126
KIEL	3 259	2 070	2 049	21	1 189	1 156	33	–	–
LÜBECK	3 249	2 120	2 087	33	1 056	960	96	73	73
NEUMÜNSTER	2 897	1 996	1 954	42	881	863	18	20	20
Dithmarschen	–	–	–	–	–	–	–	–	–
Herzogtum Lauenburg	1 123	840	816	24	270	249	21	13	11
Nordfriesland	–	–	–	–	–	–	–	–	–
Ostholstein	314	253	253	–	59	59	–	2	2
Pinneberg	4 340	2 785	2 527	258	1 514	1 398	116	41	28
Plön	–	–	–	–	–	–	–	–	–
Rendsburg-Eckernförde	1 426	1 032	703	329	363	316	47	31	31
Schleswig-Flensburg	–	–	–	–	–	–	–	–	–
Segeberg	1 965	1 360	1 275	85	578	506	72	27	23
Steinburg	–	–	–	–	–	–	–	–	–
Stormarn	4 986	3 782	3 476	306	1 065	978	87	139	139
Schleswig-Holstein	26 768	18 619	17 427	1 192	7 673	7 147	526	476	453
dagegen 2001/02	26 119	18 414	17 205	1 209	7 272	6 719	553	433	368
darunter öffentliche Schulen									
FLensburg	3 209	2 381	2 287	94	698	662	36	130	126
KIEL	3 259	2 070	2 049	21	1 189	1 156	33	–	–
LÜBECK	3 249	2 120	2 087	33	1 056	960	96	73	73
NEUMÜNSTER	2 897	1 996	1 954	42	881	863	18	20	20
Dithmarschen	–	–	–	–	–	–	–	–	–
Herzogtum Lauenburg	1 123	840	816	24	270	249	21	13	11
Nordfriesland	–	–	–	–	–	–	–	–	–
Ostholstein	314	253	253	–	59	59	–	2	2
Pinneberg	4 340	2 785	2 527	258	1 514	1 398	116	41	28
Plön	–	–	–	–	–	–	–	–	–
Rendsburg-Eckernförde	1 081	703	703	–	347	316	31	31	31
Schleswig-Flensburg	–	–	–	–	–	–	–	–	–
Segeberg	1 965	1 360	1 275	85	578	506	72	27	23
Steinburg	–	–	–	–	–	–	–	–	–
Stormarn	4 986	3 782	3 476	306	1 065	978	87	139	139
Schleswig-Holstein	26 423	18 290	17 427	863	7 657	7 147	510	476	453
dagegen 2001/02	25 784	18 096	17 205	891	7 255	6 719	536	433	368

Noch: **8. Gesamtschulen**
8.3 Lehrerinnen und Lehrer im Schuljahr 2002/03
– Integrierte Gesamtschulen –

KREISFREIE STADT Kreis		Zahl der Lehrer/- innen nach Beschäftigungsumfang und Dienststellung								
		ins- gesamt	Vollzeitbeschäftigte			Teilzeitbeschäftigte			stundenweise Beschäftigte	
			zu- sammen	davon		zu- sammen	davon		zu- sammen	darunter Beamte im Vor- berei- tungs- dienst
				Beamte	Ange- stellte		Beamte	Ange- stellte		
Öffentliche und private Schulen										
FLensburg	63	48	45	3	10	10	–	5	5	
KIEL	170	94	93	1	76	74	2	–	–	
LÜBECK	168	93	92	1	67	61	6	8	8	
NEUMÜNSTER	149	89	87	2	58	57	1	2	2	
Dithmarschen	–	–	–	–	–	–	–	–	–	
Herzogtum Lauenburg	55	37	36	1	16	15	1	2	1	
Nordfriesland	–	–	–	–	–	–	–	–	–	
Ostholstein	14	11	11	–	3	3	–	–	–	
Pinneberg	111	72	63	9	35	31	4	4	3	
Plön	–	–	–	–	–	–	–	–	–	
Rendsburg-Eckernförde	73	48	31	17	22	19	3	3	3	
Schleswig-Flensburg	–	–	–	–	–	–	–	–	–	
Segeberg	99	59	55	4	37	31	6	3	2	
Steinburg	–	–	–	–	–	–	–	–	–	
Stormarn	249	172	159	13	64	59	5	13	13	
Schleswig-Holstein	1 151	723	672	51	388	360	28	40	37	
dagegen 2001/02	1 131	724	675	49	373	342	31	34	31	
darunter öffentliche Schulen										
FLensburg	62	48	45	3	9	9	–	5	5	
KIEL	170	94	93	1	76	74	2	–	–	
LÜBECK	168	93	92	1	67	61	6	8	8	
NEUMÜNSTER	149	89	87	2	58	57	1	2	2	
Dithmarschen	–	–	–	–	–	–	–	–	–	
Herzogtum Lauenburg	55	37	36	1	16	15	1	2	1	
Nordfriesland	–	–	–	–	–	–	–	–	–	
Ostholstein	14	11	11	–	3	3	–	–	–	
Pinneberg	111	72	63	9	35	31	4	4	3	
Plön	–	–	–	–	–	–	–	–	–	
Rendsburg-Eckernförde	55	31	31	–	21	19	2	3	3	
Schleswig-Flensburg	1	–	–	–	1	1	–	–	–	
Segeberg	99	59	55	4	37	31	6	3	2	
Steinburg	–	–	–	–	–	–	–	–	–	
Stormarn	249	172	159	13	64	59	5	13	13	
Schleswig-Holstein	1 133	706	672	34	387	360	27	40	37	
dagegen 2001/02	1 114	708	675	33	372	342	30	34	31	

Noch: **8. Gesamtschulen**

8.4 Erteilte Unterrichtsstunden im Schuljahr 2002/03

– Integrierte Gesamtschulen –

KREISFREIE STADT Kreis		Zahl der von Lehrerinnen/Lehrern wöchentlich erteilten Unterrichtsstunden								
		ins- gesamt	Vollzeitbeschäftigte			Teilzeitbeschäftigte			stundenweise Beschäftigte	
			zu- sammen	davon		zu- sammen	davon		zu- sammen	darunter Beamte im Vor- berei- tungs- dienst
				Beamte	Ange- stellte		Beamte	Ange- stellte		
Öffentliche und private Schulen										
FLENSBURG	1 273	1 039	968	71	187	180	7	47	47	
KIEL	3 261	2 071	2 050	21	1 190	1 156	34	–	–	
LÜBECK	3 249	2 120	2 087	33	1 056	960	96	73	73	
NEUMÜNSTER	2 894	1 994	1 953	41	880	862	18	20	20	
Dithmarschen	–	–	–	–	–	–	–	–	–	
Herzogtum Lauenburg	1 123	840	816	24	270	249	21	13	11	
Nordfriesland	–	–	–	–	–	–	–	–	–	
Ostholstein	313	252	252	–	59	59	–	2	2	
Pinneberg	2 313	1 647	1 435	212	634	567	67	32	28	
Plön	–	–	–	–	–	–	–	–	–	
Rendsburg-Eckernförde	1 426	1 032	703	329	363	316	47	31	31	
Schleswig-Flensburg	–	–	–	–	–	–	–	–	–	
Segeberg	1 965	1 360	1 275	85	577	506	71	28	24	
Steinburg	–	–	–	–	–	–	–	–	–	
Stormarn	4 984	3 782	3 476	306	1 064	978	86	138	138	
Schleswig-Holstein	22 801	16 137	15 015	1 122	6 280	5 833	447	384	374	
dagegen 2001/02	22 208	15 889	14 777	1 112	6 006	5 539	467	313	303	
darunter öffentliche Schulen										
FLENSBURG	1 273	1 039	968	71	187	180	7	47	47	
KIEL	3 261	2 071	2 050	21	1 190	1 156	34	–	–	
LÜBECK	3 249	2 120	2 087	33	1 056	960	96	73	73	
NEUMÜNSTER	2 894	1 994	1 953	41	880	862	18	20	20	
Dithmarschen	–	–	–	–	–	–	–	–	–	
Herzogtum Lauenburg	1 123	840	816	24	270	249	21	13	11	
Nordfriesland	–	–	–	–	–	–	–	–	–	
Ostholstein	313	252	252	–	59	59	–	2	2	
Pinneberg	2 313	1 647	1 435	212	634	567	67	32	28	
Plön	–	–	–	–	–	–	–	–	–	
Rendsburg-Eckernförde	1 081	703	703	–	347	316	31	31	31	
Schleswig-Flensburg	–	–	–	–	–	–	–	–	–	
Segeberg	1 965	1 360	1 275	85	577	506	71	28	24	
Steinburg	–	–	–	–	–	–	–	–	–	
Stormarn	4 984	3 782	3 476	306	1 064	978	86	138	138	
Schleswig-Holstein	22 456	15 808	15 015	793	6 264	5 833	431	384	374	
dagegen 2001/02	21 873	15 571	14 777	794	5 989	5 539	450	313	303	

9. Freie Waldorfschulen

9.1 Lehrerinnen und Lehrer im Schuljahr 2002/03

KREISFREIE STADT Kreis	Zahl der Lehrer/- innen nach Beschäftigungsumfang und Dienststellung								
	ins- gesamt	Vollzeitbeschäftigte			Teilzeitbeschäftigte			stundenweise Beschäftigte	
		zu- sammen	davon		zu- sammen	davon		zu- sammen	darunter Beamte im Vorberei- tungs- dienst
			Beamte	Ange- stellte		Beamte	Ange- stellte		
	Private Schulen								
FLENSBURG	41	28	–	28	9	–	9	4	–
KIEL	68	41	–	41	23	1	22	4	–
LÜBECK	46	26	–	26	20	–	20	–	–
NEUMÜNSTER	35	10	–	10	18	–	18	7	–
Dithmarschen	–	–	–	–	–	–	–	–	–
Herzogtum Lauenburg	–	–	–	–	–	–	–	–	–
Nordfriesland	–	–	–	–	–	–	–	–	–
Ostholstein	19	10	–	10	9	–	9	–	–
Pinneberg	34	22	–	22	6	–	6	6	–
Plön	–	–	–	–	–	–	–	–	–
Rendsburg-Eckernförde	72	38	1	37	33	–	33	1	–
Schleswig-Flensburg	–	–	–	–	–	–	–	–	–
Segeberg	29	14	–	14	14	–	14	1	–
Steinburg	27	17	–	17	9	–	9	1	–
Stormarn	–	–	–	–	–	–	–	–	–
Schleswig-Holstein	371	206	1	205	141	1	140	24	–
dagegen 2001/02	369	204	1	203	142	–	142	23	–

9.2 Erteilte Unterrichtsstunden im Schuljahr 2002/03

KREISFREIE STADT Kreis	Zahl der von Lehrerinnen/Lehrern wöchentlich erteilten Unterrichtsstunden								
	ins- gesamt	Vollzeitbeschäftigte			Teilzeitbeschäftigte			stundenweise Beschäftigte	
		zu- sammen	davon		zu- sammen	davon		zu- sammen	darunter Beamte im Vorberei- tungs- dienst
			Beamte	Ange- stellte		Beamte	Ange- stellte		
	Private Schulen								
FLENSBURG	821	644	–	644	145	–	145	32	–
KIEL	1 429	968	–	968	433	20	413	28	–
LÜBECK	969	624	–	624	345	–	345	–	–
NEUMÜNSTER	575	231	–	231	313	–	313	31	–
Dithmarschen	–	–	–	–	–	–	–	–	–
Herzogtum Lauenburg	–	–	–	–	–	–	–	–	–
Nordfriesland	–	–	–	–	–	–	–	–	–
Ostholstein	412	240	–	240	172	–	172	–	–
Pinneberg	615	494	–	494	87	–	87	34	–
Plön	–	–	–	–	–	–	–	–	–
Rendsburg-Eckernförde	1 404	885	23	862	513	–	513	6	–
Schleswig-Flensburg	–	–	–	–	–	–	–	–	–
Segeberg	563	323	–	323	227	–	227	13	–
Steinburg	537	389	–	389	137	–	137	11	–
Stormarn	–	–	–	–	–	–	–	–	–
Schleswig-Holstein	7 325	4 798	23	4 775	2 372	20	2 352	155	–
dagegen 2001/02	7 300	4 760	28	4 732	2 372	–	2 372	168	–

10. Abendschulen

10.1 Lehrerinnen und Lehrer im Schuljahr 2002/03

– Abendrealschulen –

KREISFREIE STADT Kreis	Zahl der Lehrer/- innen nach Beschäftigungsumfang und Dienststellung								
	ins- gesamt	Vollzeitbeschäftigte			Teilzeitbeschäftigte			stundenweise Beschäftigte	
		zu- sammen	davon		zu- sammen	davon		zu- sammen	darunter Beamte im Vor- berei- tungs- dienst
			Beamte	Ange- stellte		Beamte	Ange- stellte		
	Öffentliche Schulen								
FLensburg	5	4	4	–	1	1	–	–	–
KIEL	7	3	3	–	4	4	–	–	–
LÜBECK	8	5	5	–	3	2	1	–	–
NEUMÜNSTER	5	2	2	–	3	3	–	–	–
Rendsburg-Eckernförde	4	3	3	–	1	1	–	–	–
Schleswig-Holstein	29	17	17	–	12	11	1	–	–
dagegen 2001/02	32	21	21	–	11	11	–	–	–

10.2 Erteilte Unterrichtsstunden im Schuljahr 2002/03

– Abendrealschulen –

KREISFREIE STADT Kreis	Zahl der von Lehrerinnen/Lehrern wöchentlich erteilten Unterrichtsstunden								
	ins- gesamt	Vollzeitbeschäftigte			Teilzeitbeschäftigte			stundenweise Beschäftigte	
		zu- sammen	davon		zu- sammen	davon		zu- sammen	darunter Beamte im Vor- berei- tungs- dienst
			Beamte	Ange- stellte		Beamte	Ange- stellte		
	Öffentliche Schulen								
FLensburg	113	87	87	–	26	26	–	–	–
KIEL	123	56	56	–	67	67	–	–	–
LÜBECK	157	110	110	–	47	26	21	–	–
NEUMÜNSTER	74	37	37	–	37	37	–	–	–
Rendsburg-Eckernförde	75	52	46	6	23	23	–	–	–
Schleswig-Holstein	542	342	336	6	200	179	21	–	–
dagegen 2001/02	651	475	467	8	176	176	–	–	–

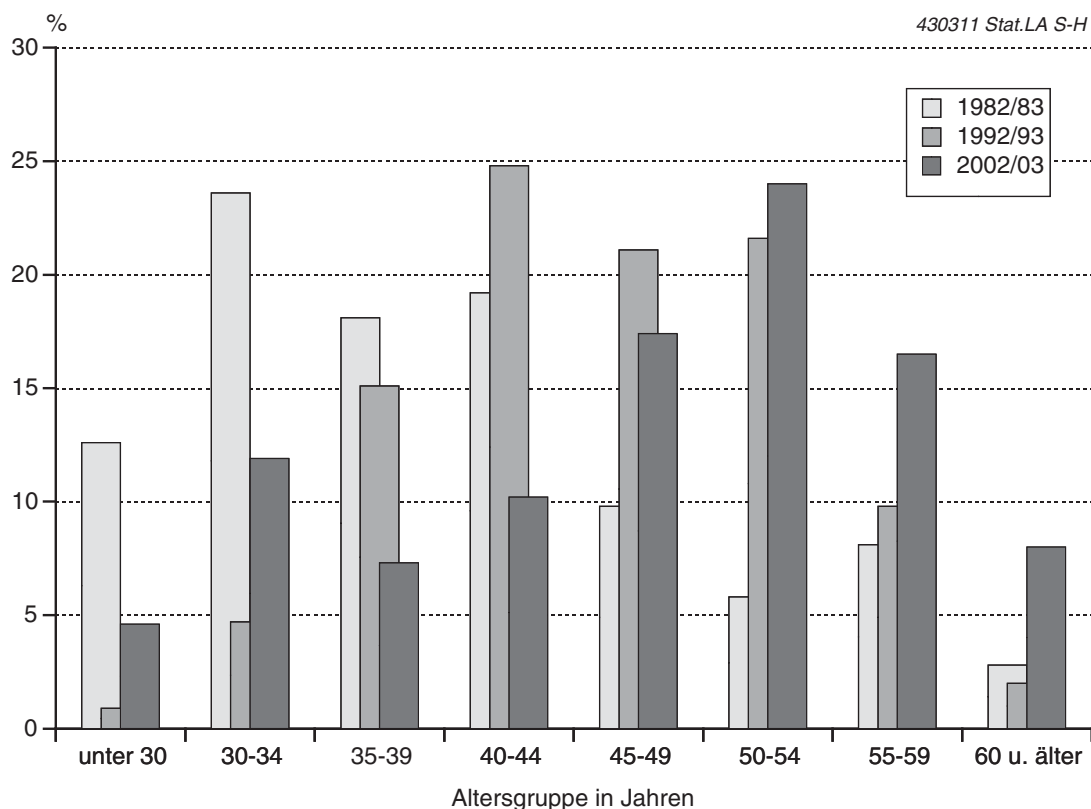
Noch: **10. Abendschulen**
10.3 Lehrerinnen und Lehrer im Schuljahr 2002/03
– Abendgymnasien –

KREISFREIE STADT Kreis	Zahl der Lehrer/- innen nach Beschäftigungsumfang und Dienststellung								
	ins- gesamt	Vollzeitbeschäftigte			Teilzeitbeschäftigte			stundenweise Beschäftigte	
		zu- sammen	davon		zu- sammen	davon		zu- sammen	darunter Beamte im Vor- berei- tungs- dienst
			Beamte	Ange- stellte		Beamte	Ange- stellte		
	Öffentliche Schulen								
FLENSBURG	13	10	8	2	3	2	1	–	–
KIEL	13	6	6	–	7	6	1	–	–
LÜBECK	12	6	6	–	6	6	–	–	–
Dithmarschen	3	1	1	–	2	2	–	–	–
Schleswig-Holstein	41	23	21	2	18	16	2	–	–
dagegen 2001/02	47	30	28	2	17	15	2	–	–

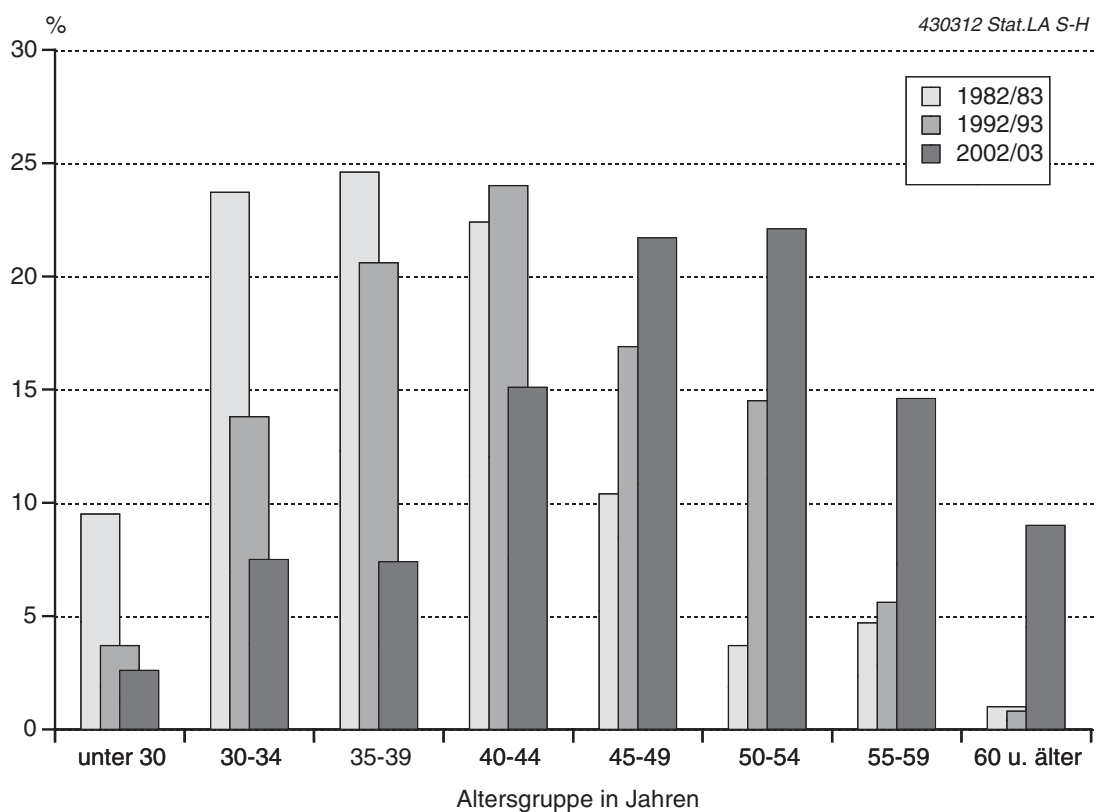
10.4 Erteilte Unterrichtsstunden im Schuljahr 2002/03
– Abendgymnasien –

KREISFREIE STADT Kreis	Zahl der von Lehrerinnen/Lehrern wöchentlich erteilten Unterrichtsstunden								
	ins- gesamt	Vollzeitbeschäftigte			Teilzeitbeschäftigte			stundenweise Beschäftigte	
		zu- sammen	davon		zu- sammen	davon		zu- sammen	darunter Beamte im Vor- berei- tungs- dienst
			Beamte	Ange- stellte		Beamte	Ange- stellte		
							</		

Vollzeitbeschäftigte Lehrerinnen und Lehrer in den Schuljahren 1982/83, 1992/93 und 2002/03 nach Altersgruppen



Teilzeitbeschäftigte Lehrerinnen und Lehrer in den Schuljahren 1982/83, 1992/93 und 2002/03 nach Altersgruppen in %



11. Lehrerinnen und Lehrer 2002/03 nach

11.1 Vollzeitbeschäftigte

Alter	Insge- samt	Weibl.	Davon											
			Schul- kindergärten		Grund- schulen		Haupt- schulen		Sonderschulen				Realschulen	
									ins- gesamt		darunter Förder- schulen			
			ins- ge- samt	weibl.	ins- ge- samt	weibl.	ins- ge- samt	weibl.	ins- ge- samt	weibl.	ins- ge- samt	weibl.	ins- ge- samt	weibl.
11.1.1 Öffentliche und														
Unter 30 Jahre	584	527	1	1	259	246	151	135	42	39	26	23	63	55
30 - 34 "	1 529	1 028	—	—	399	342	276	195	154	99	93	56	230	132
35 - 39 "	938	487	—	—	231	172	152	83	104	70	47	33	132	53
40 - 44 "	1 310	730	—	—	364	278	183	96	168	110	76	49	156	69
45 - 49 "	2 234	1 157	6	6	440	342	288	155	252	174	100	62	410	202
50 - 54 "	3 071	1 256	11	10	651	454	415	138	231	141	127	69	655	238
55 - 59 "	2 113	740	6	6	484	323	397	125	150	77	83	38	417	105
60 Jahre u. älter	1 030	277	5	5	202	111	145	32	60	21	36	11	169	43
Insgesamt	12 809	6 202	29	28	3 030	2 268	2 007	959	1 161	731	588	341	2 232	897
11.1.2 Öffentliche														
Unter 30 Jahre	543	498	1	1	243	234	140	128	38	36	25	23	61	53
30 - 34 "	1 450	989	—	—	374	329	259	184	147	97	89	55	223	129
35 - 39 "	839	429	—	—	203	154	134	71	90	61	42	28	121	48
40 - 44 "	1 170	658	—	—	332	256	163	85	148	99	70	45	147	64
45 - 49 "	2 054	1 082	6	6	403	319	269	142	231	163	91	56	394	194
50 - 54 "	2 923	1 187	11	10	623	437	397	127	217	131	119	62	642	231
55 - 59 "	1 956	667	6	6	443	299	370	115	131	64	72	31	399	97
60 Jahre u. älter	990	256	5	5	192	103	143	31	58	20	35	10	166	40
Insgesamt	11 925	5 766	29	28	2 813	2 131	1 875	883	1 060	671	543	310	2 153	856
11.1.3 Private														
Unter 30 Jahre	41	29	—	—	16	12	11	7	4	3	1	—	2	2
30 - 34 "	79	39	—	—	25	13	17	11	7	2	4	1	7	3
35 - 39 "	99	58	—	—	28	18	18	12	14	9	5	5	11	5
40 - 44 "	140	72	—	—	32	22	20	11	20	11	6	4	9	5
45 - 49 "	180	75	—	—	37	23	19	13	21	11	9	6	16	8
50 - 54 "	148	69	—	—	28	17	18	11	14	10	8	7	13	7
55 - 59 "	157	73	—	—	41	24	27	10	19	13	11	7	18	8
60 Jahre u. älter	40	21	—	—	10	8	2	1	2	1	1	1	3	3
Insgesamt	884	436	—	—	217	137	132	76	101	60	45	31	79	41
darunter private Schulen														
Unter 30 Jahre	36	25	—	—	16	12	11	7	1	—	1	—	2	2
30 - 34 "	61	34	—	—	23	12	17	11	4	1	4	1	6	3
35 - 39 "	69	43	—	—	28	18	18	12	5	5	5	5	10	4
40 - 44 "	71	43	—	—	31	21	20	11	6	4	6	4	7	4
45 - 49 "	97	55	—	—	36	23	19	13	9	6	9	6	12	7
50 - 54 "	85	45	—	—	28	17	18	11	8	7	8	7	9	4
55 - 59 "	119	56	—	—	41	24	27	10	11	7	11	7	18	8
60 Jahre u. älter	28	16	—	—	10	8	2	1	1	1	1	1	2	2
Zusammen	566	317	—	—	213	135	132	76	45	31	45	31	66	34

Schulart, Alter und Geschlecht

Lehrerinnen und Lehrer

in ...												Alter
Gymnasien		Gesamtschulen				Freien Waldorfschulen		Abendrealschulen		Abendgymnasien		
		insgesamt		darunter integrierte Gesamtschulen								
insgesamt	weibl.	insgesamt	weibl.	insgesamt	weibl.	insgesamt	weibl.	insgesamt	weibl.	insgesamt	weibl.	
private Schulen												
40	31	26	19	24	17	2	1	—	—	—	—	Unter 30 Jahre
357	189	106	69	105	69	5	1	1	—	1	1	30 - 34 "
214	67	85	31	82	29	19	10	1	1	—	—	35 - 39 "
260	102	136	57	125	51	42	17	—	—	1	1	40 - 44 "
600	187	172	76	139	64	59	13	2	2	5	—	45 - 49 "
851	188	200	67	160	58	45	17	4	—	8	3	50 - 54 "
544	71	85	23	67	19	25	9	1	1	4	—	55 - 59 "
402	54	26	7	21	7	9	4	8	—	4	—	60 Jahre u. älter
3 268	889	836	349	723	314	206	72	17	4	23	5	Insgesamt
Schulen												
36	28	24	18	22	16	—	—	—	—	—	—	Unter 30 Jahre
344	183	101	66	100	66	—	—	1	—	1	1	30 - 34 "
207	65	83	29	80	27	—	—	1	1	—	—	35 - 39 "
243	96	136	57	125	51	—	—	—	—	1	1	40 - 44 "
578	182	166	74	133	62	—	—	2	2	5	—	45 - 49 "
821	181	200	67	160	58	—	—	4	—	8	3	50 - 54 "
518	62	84	23	66	19	—	—	1	1	4	—	55 - 59 "
389	50	25	7	20	7	—	—	8	—	4	—	60 Jahre u. älter
3 136	847	819	341	706	306	—	—	17	4	23	5	Insgesamt
Schulen												
4	3	2	1	2	1	2	1	—	—	—	—	Unter 30 Jahre
13	6	5	3	5	3	5	1	—	—	—	—	30 - 34 "
7	2	2	2	2	2	19	10	—	—	—	—	35 - 39 "
17	6	—	—	—	—	42	17	—	—	—	—	40 - 44 "
22	5	6	2	6	2	59	13	—	—	—	—	45 - 49 "
30	7	—	—	—	—	45	17	—	—	—	—	50 - 54 "
26	9	1	—	1	—	25	9	—	—	—	—	55 - 59 "
13	4	1	—	1	—	9	4	—	—	—	—	60 Jahre u. älter
132	42	17	8	17	8	206	72	—	—	—	—	Insgesamt
der dänischen Minderheit												
4	3	2	1	2	1	—	—	—	—	—	—	Unter 30 Jahre
6	4	5	3	5	3	—	—	—	—	—	—	30 - 34 "
6	2	2	2	2	2	—	—	—	—	—	—	35 - 39 "
7	3	—	—	—	—	—	—	—	—	—	—	40 - 44 "
15	4	6	2	6	2	—	—	—	—	—	—	45 - 49 "
22	6	—	—	—	—	—	—	—	—	—	—	50 - 54 "
21	7	1	—	1	—	—	—	—	—	—	—	55 - 59 "
12	4	1	—	1	—	—	—	—	—	—	—	60 Jahre u. älter
93	33	17	8	17	8	—	—	—	—	—	—	Zusammen

11.2 Teilzeitbeschäftigte

Alter	Insge- samt	Weibl.	Davon											
			Schul- kindergärten		Grund- schulen		Haupt- schulen		Sonderschulen				Realschulen	
									ins- gesamt		darunter Förder- schulen			
			ins- ge- samt	weibl.	ins- ge- samt	weibl.	ins- ge- samt	weibl.	ins- ge- samt	weibl.	ins- ge- samt	weibl.		
11.2.1 Öffentliche und														
Unter 30 Jahre	245	227	–	–	124	121	53	50	18	16	13	12	24	20
30 - 34 "	704	612	2	2	243	236	105	87	60	48	38	30	97	84
35 - 39 "	692	611	1	1	283	271	77	70	67	59	28	24	64	56
40 - 44 "	1 413	1 309	5	5	615	607	130	122	119	112	56	52	170	157
45 - 49 "	2 028	1 875	13	13	751	739	162	153	173	165	100	93	371	334
50 - 54 "	2 066	1 824	24	24	849	823	175	146	81	68	50	42	428	389
55 - 59 "	1 371	1 144	18	18	622	593	158	108	53	40	36	28	255	208
60 Jahre u. älter	842	519	3	3	309	258	94	42	39	26	21	13	191	111
Insgesamt	9 361	8 121	66	66	3 796	3 648	954	778	610	534	342	294	1 600	1 359
11.2.2 Öffentliche														
Unter 30 Jahre	232	217	–	–	117	116	53	50	18	16	13	12	23	19
30 - 34 "	672	587	2	2	234	227	102	86	59	48	38	30	94	82
35 - 39 "	661	589	1	1	279	268	76	70	66	58	28	24	61	53
40 - 44 "	1 347	1 254	5	5	606	599	128	120	116	110	56	52	164	152
45 - 49 "	1 962	1 820	13	13	740	729	160	151	169	161	99	92	362	328
50 - 54 "	2 035	1 800	24	24	843	817	174	145	77	65	49	41	426	388
55 - 59 "	1 355	1 134	18	18	620	592	158	108	52	40	36	28	254	208
60 Jahre u. älter	825	510	3	3	307	256	94	42	38	25	20	12	189	109
Insgesamt	9 089	7 911	66	66	3 746	3 604	945	772	595	523	339	291	1 573	1 339
11.2.3 Private														
Unter 30 Jahre	13	10	–	–	7	5	–	–	–	–	–	–	1	1
30 - 34 "	32	25	–	–	9	9	3	1	1	–	–	–	3	2
35 - 39 "	31	22	–	–	4	3	1	–	1	1	–	–	3	3
40 - 44 "	66	55	–	–	9	8	2	2	3	2	–	–	6	5
45 - 49 "	66	55	–	–	11	10	2	2	4	4	1	1	9	6
50 - 54 "	31	24	–	–	6	6	1	1	4	3	1	1	2	1
55 - 59 "	16	10	–	–	2	1	–	–	1	–	–	–	1	–
60 Jahre u. älter	17	9	–	–	2	2	–	–	1	1	1	1	2	2
Insgesamt	272	210	–	–	50	44	9	6	15	11	3	3	27	20
darunter private Schulen														
Unter 30 Jahre	4	2	–	–	4	2	–	–	–	–	–	–	–	–
30 - 34 "	10	8	–	–	7	7	3	1	–	–	–	–	–	–
35 - 39 "	5	3	–	–	3	2	1	–	–	–	–	–	1	1
40 - 44 "	9	8	–	–	7	6	2	2	–	–	–	–	–	–
45 - 49 "	9	9	–	–	5	5	2	2	1	1	1	1	1	1
50 - 54 "	5	5	–	–	3	3	1	1	1	1	1	1	–	–
55 - 59 "	4	2	–	–	2	1	–	–	–	–	–	–	1	–
60 Jahre u. älter	5	5	–	–	2	2	–	–	1	1	1	1	2	2
Zusammen	51	42	–	–	33	28	9	6	3	3	3	3	5	4

Schulart, Alter und Geschlecht

Lehrerinnen und Lehrer

in ...												Alter
Gymnasien		Gesamtschulen				Freien Waldorfschulen		Abend-realschulen		Abend-gymnasien		
		insgesamt		darunter integrierte Ge-samtschulen								
ins-ge-samt	weibl.	ins-ge-samt	weibl.	ins-ge-samt	weibl.	ins-ge-samt	weibl.	ins-ge-samt	weibl.	ins-ge-samt	weibl.	
private Schulen												
18	14	4	3	3	2	4	3	—	—	—	—	Unter 30 Jahre
152	120	29	22	25	20	15	13	1	—	—	—	30 - 34 "
147	111	37	31	34	28	15	11	—	—	1	1	35 - 39 "
230	194	101	77	93	71	42	34	—	—	1	1	40 - 44 "
412	346	106	91	86	73	33	28	2	2	5	4	45 - 49 "
360	259	125	101	97	80	16	11	4	2	4	1	50 - 54 "
200	130	51	36	40	32	9	8	3	1	2	2	55 - 59 "
175	63	17	12	10	5	7	2	2	1	5	1	60 Jahre u. älter
1 694	1 237	470	373	388	311	141	110	12	6	18	10	Insgesamt
Schulen												
17	13	4	3	3	2	—	—	—	—	—	—	Unter 30 Jahre
151	120	29	22	25	20	—	—	1	—	—	—	30 - 34 "
140	107	37	31	34	28	—	—	—	—	1	1	35 - 39 "
226	190	101	77	93	71	—	—	—	—	1	1	40 - 44 "
405	341	106	91	86	73	—	—	2	2	5	4	45 - 49 "
358	257	125	101	97	80	—	—	4	2	4	1	50 - 54 "
198	130	50	35	39	31	—	—	3	1	2	2	55 - 59 "
170	61	17	12	10	5	—	—	2	1	5	1	60 Jahre u. älter
1 665	1 219	469	372	387	310	—	—	12	6	18	10	Insgesamt
Schulen												
1	1	—	—	—	—	4	3	—	—	—	—	Unter 30 Jahre
1	—	—	—	—	—	15	13	—	—	—	—	30 - 34 "
7	4	—	—	—	—	15	11	—	—	—	—	35 - 39 "
4	4	—	—	—	—	42	34	—	—	—	—	40 - 44 "
7	5	—	—	—	—	33	28	—	—	—	—	45 - 49 "
2	2	—	—	—	—	16	11	—	—	—	—	50 - 54 "
2	—	1	1	1	1	9	8	—	—	—	—	55 - 59 "
5	2	—	—	—	—	7	2	—	—	—	—	60 Jahre u. älter
29	18	1	1	1	1	141	110	—	—	—	—	Insgesamt
der dänischen Minderheit												
—	—	—	—	—	—	—	—	—	—	—	—	Unter 30 Jahre
—	—	—	—	—	—	—	—	—	—	—	—	30 - 34 "
—	—	—	—	—	—	—	—	—	—	—	—	35 - 39 "
—	—	—	—	—	—	—	—	—	—	—	—	40 - 44 "
—	—	—	—	—	—	—	—	—	—	—	—	45 - 49 "
—	—	—	—	—	—	—	—	—	—	—	—	50 - 54 "
—	—	1	1	1	1	—	—	—	—	—	—	55 - 59 "
—	—	—	—	—	—	—	—	—	—	—	—	60 Jahre u. älter
—	—	1	1	1	1	—	—	—	—	—	—	Zusammen

**12. Ausländische Lehrerinnen und Lehrer im Schuljahr 2002/03
nach Beschäftigungsumfang und Staatsangehörigkeit**

Staats- angehörigkeit	Öffentliche und private Schulen						Darunter											
							Öffentliche Schulen						Private Schulen der dänischen Minderheit					
	Zahl der Lehrer/-innen im Beschäftigungsumfang ...																	
	vollzeit- beschäftigt		teilzeit- beschäftigt		stunden- weise beschäftigt		vollzeit- beschäftigt		teilzeit- beschäftigt		stunden- weise beschäftigt		vollzeit- beschäftigt		teilzeit- beschäftigt		stunden- weise beschäftigt	
ins- ge- samt	weib- lich	ins- ge- samt	weib- lich	ins- ge- samt	weib- lich	ins- ge- samt	weib- lich	ins- ge- samt	weib- lich	ins- ge- samt	weib- lich	ins- ge- samt	weib- lich	ins- ge- samt	weib- lich	ins- ge- samt	weib- lich	
Ägypten	–	–	–	–	1	1	–	–	–	–	–	–	–	–	–	–	1	1
Australien	–	–	–	–	1	1	–	–	–	–	–	–	–	–	–	–	1	1
Belgien	–	–	–	–	1	1	–	–	–	–	1	1	–	–	–	–	–	–
Dänemark	363	192	30	26	1	1	12	7	10	10	–	–	351	185	20	16	1	1
Ecuador	1	1	–	–	–	–	–	–	–	–	–	–	1	1	–	–	–	–
Finnland	1	1	4	4	–	–	–	–	4	4	–	–	1	1	–	–	–	–
Frankreich	13	9	17	16	3	3	8	7	13	12	1	1	5	2	4	4	2	2
Großbritannien und Nordirland	11	7	9	8	8	8	8	7	4	4	3	3	3	–	5	4	5	5
Guatemala	–	–	–	–	1	1	–	–	–	–	1	1	–	–	–	–	–	–
Irland	–	–	–	–	1	1	–	–	–	–	–	–	–	–	–	–	1	1
Italien	–	–	–	–	1	1	–	–	–	–	1	1	–	–	–	–	–	–
Jugoslawien	–	–	1	–	–	–	–	–	–	–	–	–	–	–	1	–	–	–
Kanada	1	–	1	–	–	–	1	–	1	–	–	–	–	–	–	–	–	–
Kroatien	–	–	–	–	1	1	–	–	–	–	1	1	–	–	–	–	–	–
Litauen	1	1	–	–	–	–	1	1	–	–	–	–	–	–	–	–	–	–
Luxemburg	–	–	–	–	1	1	–	–	–	–	–	–	–	–	–	–	1	1
Mexiko	–	–	–	–	1	1	–	–	–	–	–	–	–	–	–	–	1	1
Neuseeland	–	–	1	–	–	–	–	–	–	–	–	–	–	–	1	–	–	–
Niederlande	3	1	1	1	–	–	1	–	1	1	–	–	2	1	–	–	–	–
Norwegen	1	1	4	3	–	–	1	1	2	1	–	–	–	–	2	2	–	–
Österreich	2	2	3	2	1	1	2	2	2	2	1	1	–	–	1	–	–	–
Peru	–	–	1	1	3	3	–	–	–	–	–	–	–	–	1	1	3	3
Polen	–	–	–	–	1	1	–	–	–	–	1	1	–	–	–	–	–	–
Rumänien	1	1	–	–	–	–	–	–	–	–	–	–	1	1	–	–	–	–
Russische Föderation	2	2	1	1	3	3	1	1	1	1	3	3	1	1	–	–	–	–
Schweden	2	2	3	3	1	1	2	2	2	2	–	–	–	–	1	1	1	1
Schweiz	3	2	4	3	1	1	1	1	1	–	–	–	2	1	3	3	1	1
Spanien	1	1	–	–	3	3	1	1	–	–	1	1	–	–	–	–	2	2
Südafrika	1	1	–	–	–	–	–	–	–	–	–	–	1	1	–	–	–	–
Türkei	4	–	4	3	2	2	4	–	4	3	1	1	–	–	–	–	1	1
Ungarn	1	1	–	–	–	–	–	–	–	–	–	–	1	1	–	–	–	–
USA	10	2	1	–	1	1	7	2	–	–	–	–	3	–	1	–	1	1
Insgesamt	422	227	85	71	37	37	50	32	45	40	15	15	372	195	40	31	22	22
dagegen 2001/02	404	207	76	67	8	4	43	25	39	34	7	4	343	177	17	16	–	–

13. Private Schulen¹

13.1 Lehrerinnen und Lehrer im Schuljahr 2002/03

– Schulen der dänischen Minderheit –

KREISFREIE STADT Kreis	Ins- gesamt		Grund- schulen		Haupt- schulen		Förder- schulen		Real- schulen		Gymnasien		Integrierte Gesamt- schulen	
	ins- ge- samt	weibl.	ins- ge- samt	weibl.	ins- ge- samt	weibl.	ins- ge- samt	weibl.	ins- ge- samt	weibl.	ins- ge- samt	weibl.	ins- ge- samt	weibl.
FLENSBURG	238	125	60	40	26	18	22	14	37	20	93	33	–	–
Nordfriesland	128	74	59	37	46	25	8	5	15	7	–	–	–	–
Rendsburg-Eckernförde	79	50	37	26	15	8	7	6	2	1	–	–	18	9
Schleswig-Flensburg	176	113	93	61	55	33	11	9	17	10	–	–	–	–
Schleswig-Holstein	621	362	249	164	142	84	48	34	71	38	93	33	18	9
dagegen 2001/02	599	338	236	151	140	82	46	31	71	37	89	31	17	6

13.2 Erteilte Unterrichtsstunden im Schuljahr 2002/03

– Schulen der dänischen Minderheit –

KREISFREIE STADT Kreis	Insgesamt	Grund- schulen	Haupt- schulen	Förder- schulen	Real- schulen	Gymnasien	Integrierte Gesamt- schulen
FLENSBURG	4 356	1 164	559	415	734	1 484	–
Nordfriesland	2 515	1 128	867	184	336	–	–
Rendsburg-Eckernförde	1 605	738	319	157	46	–	345
Schleswig-Flensburg	3 481	1 840	1 120	183	338	–	–
Schleswig-Holstein	11 957	4 870	2 865	939	1 454	1 484	345
dagegen 2001/02	11 889	4 823	2 907	899	1 415	1 510	335

¹ in den vorhergehenden Tabellen in den Schularten enthalten

Noch: 13. Private Schulen¹

13.3 Lehrerinnen und Lehrer im Schuljahr 2002/03

– private Schulen ohne Schulen der dänischen Minderheit –

KREISFREIE STADT	Insgesamt		Schul- kinder- gärten		Grund- schulen		Sonderschulen				Real- schulen		Gymnasien		Freie Waldorf- schulen	
							insgesamt		darunter Förder- schulen							
Kreis	ins- ge- samt	weibl.	ins- ge- samt	weibl.	ins- ge- samt	weibl.	ins- ge- samt	weibl.	ins- ge- samt	weibl.	ins- ge- samt	weibl.	ins- ge- samt	weibl.	ins- ge- samt	weibl.
FLensburg	41	24	–	–	–	–	–	–	–	–	–	–	–	–	41	24
KIEL	118	69	–	–	10	9	15	6	–	–	25	16	–	–	68	38
LÜBECK	71	45	–	–	–	–	25	20	–	–	–	–	–	–	46	25
NEUMÜNSTER	35	20	–	–	–	–	–	–	–	–	–	–	–	–	35	20
Dithmarschen	–	–	–	–	–	–	–	–	–	–	–	–	–	–	–	–
Herzogtum Lauenburg	19	7	–	–	–	–	19	7	–	–	–	–	–	–	–	–
Nordfriesland	4	3	–	–	4	3	–	–	–	–	–	–	–	–	–	–
Ostholstein	40	21	–	–	–	–	–	–	–	–	–	–	21	11	19	10
Pinneberg	71	38	–	–	9	8	13	7	–	–	15	8	–	–	34	15
Plön	–	–	–	–	–	–	–	–	–	–	–	–	–	–	–	–
Rendsburg-Eckernförde	125	57	–	–	–	–	–	–	–	–	–	–	53	20	72	37
Schleswig-Flensburg	–	–	–	–	–	–	–	–	–	–	–	–	–	–	–	–
Segeberg	29	18	–	–	–	–	–	–	–	–	–	–	–	–	29	18
Steinburg	27	12	–	–	–	–	–	–	–	–	–	–	–	–	27	12
Stormarn	–	–	–	–	–	–	–	–	–	–	–	–	–	–	–	–
Schleswig-Holstein	580	314	–	–	23	20	72	40	–	–	40	24	74	31	371	199
dagegen 2001/02	571	305	–	–	20	17	77	43	2	1	35	20	70	30	369	195

13.4 Erteilte Unterrichtsstunden im Schuljahr 2002/03

– private Schulen ohne Schulen der dänischen Minderheit –

KREISFREIE STADT Kreis	Ins- gesamt	Schul- kinder- gärten	Grund- schulen	Sonderschulen		Real- schulen	Gymnasien	Freie Waldorf- schulen
				insgesamt	darunter Förder- schulen			
FLensburg	821	–	–	–	–	–	–	821
Kiel	2 550	–	148	544	–	429	–	1 429
Lübeck	1 540	–	–	571	–	–	–	969
Neumünster	575	–	–	–	–	–	–	575
Dithmarschen	–	–	–	–	–	–	–	–
Herzogtum Lauenburg	432	–	–	432	–	–	–	–
Nordfriesland	63	–	63	–	–	–	–	–
Ostholstein	783	–	–	–	–	–	371	412
Pinneberg	1 311	–	147	268	–	281	–	615
Plön	–	–	–	–	–	–	–	–
Rendsburg-Eckernförde	2 132	–	–	–	–	–	728	1 404
Schleswig-Flensburg	–	–	–	–	–	–	–	–
Segeberg	562	–	–	–	–	–	–	562
Steinburg	537	–	–	–	–	–	–	537
Stormarn	–	–	–	–	–	–	–	–
Schleswig-Holstein	11 306	–	358	1 815	–	710	1 099	7 324
dagegen 2001/02	11 273	–	343	1 935	150	645	1 050	7 300

¹ in den vorhergehenden Tabellen in den Schularten enthalten

14. Lehrerinnen und Lehrer im Schuljahr 2002/03 nach der Laufbahn

Laufbahn	Zahl der Lehrer/-innen nach Beschäftigungsumfang			
	Vollzeitbeschäftigte		Teilzeitbeschäftigte	
	insgesamt	weiblich	insgesamt	weiblich
Öffentliche und private Schulen				
Grund- und Hauptschullehrer/-innen	4 422	2 816	4 320	4 043
Studienräte/-rätinnen an Gymnasien	3 508	947	1 834	1 323
Realschullehrer/-innen	2 591	1 054	1 925	1 625
Sonderschullehrer/-innen	1 076	664	747	671
Lehrer/-innen mit sonstiger Qualifikation ¹	700	380	171	140
Lehrer/-innen mit besonderer Ausbildung	288	185	169	145
Fachlehrer/-innen an allgemeinb. Schulen	109	73	119	108
Fachlehrer/-innen an Schulen für Geistigbehinderte	73	62	33	34
Studienräte/-rätinnen an Gehörlosen- und Schwerhörigenschulen	19	6	13	7
Fachlehrer/-innen gewerbl. techn. Fachrichtung	6	4	12	10
Studienräte/-rätinnen an berufsbildenden Schulen	5	1	4	1
Fachlehrer/-innen hauswirtschaftl. Fachrichtung	6	6	6	6
Fachlehrer/-innen an Schulen für Sozialpädagogik	4	4	7	7
Berufsschul- und Fachschuloberlehrer/-innen	2	–	1	1
darunter öffentliche Schulen				
Grund- und Hauptschullehrer/-innen	4 394	2 800	4 295	4 022
Studienräte/-rätinnen an Gymnasien	3 448	936	1 779	1 284
Realschullehrer/-innen	2 557	1 039	1 902	1 605
Sonderschullehrer/-innen	1 064	656	746	670
Lehrer/-innen mit sonstiger Qualifikation	45	29	53	45
Lehrer/-innen mit besonderer Ausbildung	213	160	139	125
Fachlehrer/-innen an allgemeinb. Schulen	92	65	104	96
Fachlehrer/-innen an Schulen für Geistigbehinderte	72	61	33	34
Studienräte/-rätinnen an Gehörlosen- und Schwerhörigenschulen	19	6	13	7
Fachlehrer/-innen gewerbl. techn. Fachrichtung	4	3	10	9
Studienräte/-rätinnen an berufsbildenden Schulen	5	1	1	–
Fachlehrer/-innen hauswirtschaftl. Fachrichtung	6	6	6	6
Fachlehrer/-innen an Schulen für Sozialpädagogik	4	4	7	7
Berufsschul- und Fachschuloberlehrer/-innen	2	–	1	1

¹ einschl. Lehrer/-innen an Schulen der dänischen Minderheit

Voll- und teilzeitbeschäftigte Lehrerinnen und Lehrer im Schuljahr 2002/03 nach Geschlecht

