

STATISTISCHER BERICHT

Kennziffer: E I 1 - m 8/13 SH

# Verarbeitendes Gewerbe sowie Bergbau und Gewinnung von Steinen und Erden in Schleswig-Holstein August 2013

- Vorläufige Ergebnisse -

Herausgegeben am: 28. Oktober 2013



## Impressum

### Statistische Berichte

#### Herausgeber

**Statistisches Amt für Hamburg und Schleswig-Holstein**

– Anstalt des öffentlichen Rechts –

Steckelhörn 12

20457 Hamburg

#### Auskunft zu dieser Veröffentlichung:

Holger Lycke

Telefon: 0431/6895-9242

E-Mail: [ProduzierendesGewerbe@statistik-nord.de](mailto:ProduzierendesGewerbe@statistik-nord.de)

#### Auskunftsdienst

E-Mail: [info@statistik-nord.de](mailto:info@statistik-nord.de)

Auskünfte: 040 42831-1766

0431 6895-9393

Internet: [www.statistik-nord.de/](http://www.statistik-nord.de/)

© Statistisches Amt für Hamburg und Schleswig-Holstein, Hamburg 2013

Auszugsweise Vervielfältigung und Verbreitung mit Quellenangabe gestattet.

Sofern in den Produkten auf Copyrightrechte Dritter hingewiesen wird, sind die in deren Produkten ausgewiesenen Copyrightbestimmungen zu wahren. Alle übrigen Rechte bleiben vorbehalten.

### Zeichenerklärung

0	weniger als die Hälfte von 1 in der letzten besetzten Stelle, jedoch mehr als nichts
–	nichts vorhanden (genau Null)
...	Angabe fällt später an
·	Zahlenwert unbekannt oder geheim zu halten
x	Tabellenfach gesperrt, weil Aussage nicht sinnvoll
p	vorläufiges Ergebnis
r	berichtigtes Ergebnis
s	geschätztes Ergebnis
a. n. g.	anderweitig nicht genannt
u. dgl.	und dergleichen
H. v.	Herstellung von

## Inhaltsverzeichnis

	Seite
<b>Impressum/Zeichenerklärung</b>	2
<b>Vorbemerkung</b>	4
<b>Methodik und Begriffsdefinitionen</b>	4

### Tabellenteil

1. Betriebe, Tätige Personen, geleistete Arbeitsstunden und Bruttoentgelte im Verarbeitenden Gewerbe sowie Bergbau und Gewinnung von Steinen und Erden in Schleswig-Holstein im August 2013 nach Wirtschaftszweigen (Vorläufige Ergebnisse)	7
2. Umsatz der Betriebe im Verarbeitenden Gewerbe sowie Bergbau und Gewinnung von Steinen und Erden in Schleswig-Holstein im August 2013 nach Wirtschaftszweigen (Vorläufige Ergebnisse)	10
3. Tätige Personen und Umsatz der fachlichen Betriebsteile im Verarbeitenden Gewerbe sowie Bergbau und Gewinnung von Steinen und Erden in Schleswig-Holstein im August 2013 nach Wirtschaftszweigen (Vorläufige Ergebnisse)	13
4. Auftragseingang der fachlichen Betriebsteile in ausgewählten Bereichen des Verarbeitenden Gewerbes in Schleswig-Holstein im August 2013 (Vorläufige Ergebnisse)	18
5. Betriebe, Tätige Personen, geleistete Arbeitsstunden, Bruttoentgelte und Umsatz im Verarbeitenden Gewerbe sowie Bergbau und Gewinnung von Steinen und Erden in Schleswig-Holstein nach Kreisen und ausgewählten Gemeinden im August 2013 (Vorläufige Ergebnisse)	19
6. Betriebe, Tätige Personen, geleistete Arbeitsstunden, Bruttoentgelte und Umsatz im Verarbeitenden Gewerbe sowie Bergbau und Gewinnung von Steinen und Erden in Schleswig-Holstein 2007 bis 2013 (Aktuelles Jahr = Vorläufige Ergebnisse)	20

### Grafiken

1. Tätige Personen, Gesamtumsatz und Auslandsumsatz der Betriebe im Verarbeitenden Gewerbe sowie Bergbau und Gewinnung von Steinen und Erden in Schleswig-Holstein nach Monaten 2012 bis 2013 (Aktuelles Jahr = Vorläufige Ergebnisse)	21
2. Tätige Personen der Betriebe im Verarbeitenden Gewerbe sowie Bergbau und Gewinnung von Steinen und Erden in Schleswig-Holstein im August 2013 - Veränderung in ausgewählten Wirtschaftszweigen gegenüber dem Vorjahresmonat (Vorläufige Ergebnisse)	22
3. Umsatz der Betriebe im Verarbeitenden Gewerbe sowie Bergbau und Gewinnung von Steinen und Erden in Schleswig-Holstein im August 2013 - Veränderung in ausgewählten Wirtschaftszweigen gegenüber dem Vorjahresmonat (Vorläufige Ergebnisse)	23

## Vorbemerkung

Ab Monatsbericht Januar 2009 werden die Ergebnisse des Monatsberichts für Betriebe des Verarbeitenden Gewerbes sowie des Bergbaus und der Gewinnung von Steinen und Erden in der fachlichen Gliederung der „Klassifikation der Wirtschaftszweige, Ausgabe 2008 (WZ 2008)“ nachgewiesen. Mit der Einführung der WZ 2008 wird die Verordnung (EG) Nr. 1893/2006 des Europäischen Parlaments und des Rates vom 20. Dezember 2006 (ABl. Nr. L 393 S. 1) zur Einführung der Statistischen Systematik der Wirtschaftszweige in der Europäischen Gemeinschaft (NACE Rev.2) umgesetzt.

Die Anwendung der neuen Klassifikation hat Auswirkungen auf den Berichtskreis der Statistiken im Produzierenden Gewerbe, weil einige Tätigkeiten innerhalb des Produzierenden Gewerbes umgruppiert, andere zusätzlich aufgenommen oder ausgegliedert wurden. Darüber hinaus erfolgt die Kodierung der Wirtschaftszweige nunmehr nach einem völlig neuen Nummerierungssystem. An der Periodizität der Erhebung und den Erhebungsmerkmalen selbst hat sich dagegen im Wesentlichen nichts geändert.

Infolge der strukturellen Veränderungen beim Produzierenden Gewerbe durch den Übergang auf die WZ 2008 zählen jetzt zum Beispiel die Branchen des Verlagsgewerbes und des Recyclings nicht mehr in das Verarbeitende Gewerbe. Aber auch innerhalb des Verarbeitenden Gewerbes wurden mit der WZ 2008 erhebliche Anpassungen bei der Zusammensetzung der Wirtschaftszweige vorgenommen. So werden künftig Montage- und Installationsleistungen in eigenständigen Klassen der WZ 2008 nachgewiesen.

Nicht mehr zum Verarbeitenden Gewerbe zählen Betriebe, die schwerpunktmäßig fremdbezogene Waren oder Dienstleistungen in eigenem Namen bzw. im Namen des Unternehmens/der Unternehmensgruppe, zu dem/der sie gehören, verkaufen (Converter). Diese Einheiten werden künftig in der Regel dem Handel oder den Dienstleistungen zugerechnet.

Neben den Angaben für die Wirtschaftszweiggliederungen der WZ 2008 werden auch Ergebnisse für die Hauptgruppen „Vorleistungsgüter, Investitionsgüter, Gebrauchsgüter, Verbrauchsgüter und Energie“ veröffentlicht. Die Verordnung (EG) Nr. 656/2007 der Kommission vom 14. Juni 2007 (ABl. EU Nr. L 155 S. 3) legt die Definition der Hauptgruppen fest.

Um einen korrekten Vergleich mit den Vorjahreswerten zu ermöglichen, wurden die Ergebnisse des Jahres 2008 auf die WZ 2008 umgeschlüsselt. (Bei den Ergebnissen der

Fachlichen Betriebsteile war dies nur eingeschränkt möglich. Aus diesem Grund wurde hier auf die Veröffentlichung von Veränderungsraten gegenüber den Vorjahreszeiträumen verzichtet. Um die Struktur des Verarbeitenden Gewerbes nach Fachlichen Betriebsteilen in der Gliederung der WZ 2008 darstellen zu können, wurden zwar entsprechende Vorperiodendaten errechnet, auf einen direkten Vergleich mit den ab Januar 2009 erhobenen Daten wurde jedoch aus methodischen Gründen verzichtet.)

## Methodik

In den Statistischen Berichten der Reihe E I 1 werden Ergebnisse für die im Rahmen des Monatsberichtes für Betriebe des Verarbeitenden Gewerbes sowie des Bergbaus und der Gewinnung von Steinen und Erden erhobenen Merkmale (einschl. der Zahl der befragten Einheiten) dargestellt. Neben absoluten Zahlenangaben werden auch Veränderungsraten zum Vorjahresmonat angegeben. Die Daten, u. a. über Tätige Personen und Umsätze, können sowohl der Beurteilung der konjunkturellen Situation im betreffenden Wirtschaftsbereich als auch der Strukturanalyse dienen.

## Berichtskreis:

Der **Berichtskreis** des Monatsberichts für Betriebe umfasst:

Sämtliche Betriebe des Wirtschaftsbereichs Verarbeitendes Gewerbe sowie Bergbau und Gewinnung von Steinen und Erden mit mindestens 50 tätigen Personen;

Die Betriebe des Wirtschaftsbereichs Verarbeitendes Gewerbe sowie Bergbau und Gewinnung von Steinen und Erden mit mindestens 50 tätigen Personen, sofern sie zu Unternehmen gehören, deren wirtschaftlicher Schwerpunkt außerhalb des Produzierenden Gewerbes liegt.

Der Berichtskreis wird jeweils zum Januar eines Berichtsjahres auf der Grundlage der Daten zur Anzahl der Tätigen Personen im September des Vorjahres neu festgelegt. Die erstmalige Einbeziehung von „Aufsteigern“ bzw. die Nichtberücksichtigung von „Absteigern“ führt zu Jahresbeginn regelmäßig zu geringfügigen Sprüngen in den nachgewiesenen Zeitreihen.

Mit Einführung der WZ 2008 werden Einheiten (Betriebe) ohne eigene Warenproduktion, die fremdbezogene Waren oder Dienstleistungen in eigenem Namen bzw. im Namen des Unternehmens/der Unternehmensgruppe, zu dem/der sie gehören, verkaufen (Converter), nicht mehr dem Verarbeitenden Gewerbe zugerechnet.

## Darstellung der Ergebnisse:

Bei Betrieben werden die Merkmale „Tätige Personen“ und „Umsatz“ sowohl für Betriebe als auch für fachliche Betriebsteile aufbereitet. Bei der Aufbereitung für Betriebe (Tabellen 1, 2, 5, 6) werden die Ergebnisse nach örtlichen Betriebseinheiten aufgerechnet, d. h., es werden kombinierte Betriebe (Betriebe mit fachlichen Betriebsteilen in mehreren WZ 2008-Klassen, z. B. Maschinenbau und Gießerei) mit den Angaben für den gesamten Betrieb der WZ 2008-Klasse zugerechnet, in der das wirtschaftliche Schwergewicht des Betriebes liegt.

In der Aufbereitung für fachliche Betriebsteile (Tabellen 3, 4) werden dagegen die Ergebnisse der fachlichen Betriebsteile kombinierter Betriebe auf die verschiedenen WZ 2008-Klassen aufgeteilt, denen die einzelnen Betriebsteile ihrer Produktion entsprechend zuzurechnen sind.

Das Ergebnis „Verarbeitendes Gewerbe sowie Bergbau und Gewinnung von Steinen und Erden insgesamt“ für Betriebe enthält die Angaben für Betriebsteile der sonstigen Wirtschaftsbereiche, d. h. Handel, Transport, Baugewerbe, Landwirtschaft u. a. m. Im Ergebnis „Verarbeitendes Gewerbe sowie Bergbau und Gewinnung von Steinen und Erden insgesamt“ für fachliche Betriebsteile sind die Angaben für Betriebsteile der sonstigen Wirtschaftsbereiche nicht enthalten. Bei den Umsatzangaben für die fachlichen Betriebsteile bleiben somit z. B. die Umsätze aus dem Verkauf von Handelsware unberücksichtigt.

## Abgrenzung der Merkmale

Die in den Tabellen dargestellten Merkmale sind folgendermaßen definiert:

**Betrieb:** *Örtliche Niederlassung* (nicht Unternehmen) des Wirtschaftsbereichs Bergbau und Gewinnung von Steinen und Erden, Verarbeitendes Gewerbe (einschl. Verwaltungs-, Reparatur-, Montage- und Hilfsbetriebe, die mit dem meldenden Betrieb örtlich verbunden sind oder in dessen Nähe liegen). Örtlich getrennte Hauptverwaltungen von Unternehmen des Erhebungsbereichs werden ebenfalls als eigenständige Betriebe dieses Bereichs erfasst. Die Merkmalswerte sind für den gesamten Betrieb zu melden und schließen auch die nichtproduzierenden Teile ein.

**Tätige Personen:** Alle am Monatsende im Betrieb tätigen Personen einschl. der tätigen Inhaber/Inhaberinnen, mithelfenden Familienangehörigen (auch unbezahlt mithelfende Familienangehörige, soweit sie mindestens ein Drittel der üblichen Arbeitszeit im Betrieb tätig sind), an andere Unternehmen überlassenen Mitarbeiter/Mitarbeiterinnen und Heimarbeiter/-arbeiterinnen, aber ohne Leiharbeitnehmer/ Leiharbeitnehmerinnen.

Einbezogen werden u. a. Erkrankte, Urlauber/Urlauberinnen, Kurzarbeiter/-arbeiterinnen, Streikende, von der Aussperrung Betroffene, Personen in Altersteilzeitregelungen, Auszubildende, Saison- und Aushilfsarbeiter/-arbeiterinnen sowie Teilzeitbeschäftigte. Die tätigen Personen umfassen auch die kaufmännischen Auszubildenden (einschl. der Auszubildenden in den übrigen nichtgewerblichen Ausbildungsberufen) und die gewerblich Auszubildenden.

**Geleistete Arbeitsstunden:** Zu melden sind die von allen tätigen Personen (einschl. der Heimarbeiter/-arbeiterinnen und der Auszubildenden) im Betrieb tatsächlich geleisteten (nicht die bezahlten) Stunden, einschl. Über-, Nacht-, Sonntags- und Feiertagsstunden.

**Entgelte:** Die Entgelte entsprechen der Bruttolohn- und -gehaltssumme. Dies ist die Bruttosumme der Bar- und Sachbezüge der tätigen Personen einschl. der an andere Unternehmen überlassenen Mitarbeiter/ Mitarbeiterinnen, ohne Pflichtanteile des Arbeitgebers zur Sozialversicherung und Vergütungen, die als Spesenersatz anzusehen sind.

Einzubeziehen sind tariflich oder frei vereinbarte Zulagen (z. B. Akkord-, Nachtarbeits-, Schmutzzulagen), Naturalvergütungen, Vergütungen für ausgefallene Arbeitszeit (z. B. Urlaubslöhne), Lohn- und Gehaltsfortzahlungen im Krankheitsfall und Zuschüsse des Arbeitgebers zum Krankengeld, Arbeitsentgelte und sonstige lohnsteuerpflichtige Zahlungen des Arbeitgebers im Rahmen von Altersteilzeitregelungen, Urlaubsbeihilfen, Gratifikationen, Gewinnbeteiligungen, tariflich oder frei vereinbarte Kindergelder und sonstige Familienzuschläge sowie Erziehungsbeihilfen, ferner vermögenswirksame Leistungen des Arbeitgebers und gezahlte Beträge an tätige Personen in eigenen Sozialeinrichtungen (z. B. Werksarzt) sowie Bezüge von Gesellschaftern, Vorstandsmitgliedern und anderen leitenden Kräften (soweit sie steuerlich als Einkünfte aus unselbständiger Arbeit gelten) und Provisionen und Tantiemen.

Nicht einzubeziehen sind Anweisungen des staatlichen Kindergeldes, Sozial- und sonstige Aufwendungen des Arbeitgebers (u. a. Pflichtbeiträge zur Sozialversicherung, Aufwendungen für die betriebliche Altersversorgung, Vorruhestandszahlungen, Kurzarbeitergeld), an andere Unternehmen für entgeltliche Überlassung von Arbeitskräften gezahlte Beträge sowie Einnahmen von anderen Unternehmen für die Überlassung von Arbeitnehmern.

**Umsatz:** Umsatz aus eigener Erzeugung (einschl. Umsatz aus dem Verkauf von Energie und Nebenerzeugnissen und Abfällen sowie Entgelte für industrielle Dienstleistungen, wie Reparaturen, Instandhaltungen, Installationen und Montagen), Umsatz aus Handelsware und sonstigen nichtindustriellen/ nichthandwerklichen Tätigkeiten (z. B. Erlöse aus Vermietung und Verpachtung sowie aus Lizenzverträgen, Provisionseinnahmen und Einnahmen aus der Veräußerung von Patenten).

Der Umsatz beruht auf Rechnungswerten (Fakturenwerte) ohne in Rechnung gestellte Umsatzsteuer. Im Umsatz enthalten sind Verbrauchsteuern und Kosten für Fracht, Verpackung und Porto, auch wenn diese gesondert berechnet werden. Außerordentliche und betriebsfremde Erträge aus dem Verkauf von Anlagegütern, aus der Verpachtung von Grundstücken, Zinsen, Dividenden u. dgl. sind nicht im Umsatz enthalten. Da es sich grundsätzlich um fakturierte Werte handelt, enthält der Umsatz auch nicht den Wert der Lieferungen, die innerhalb eines Unternehmens von Werk zu Werk stattfinden. Bei der Aufgliederung nach Ländern kann es daher vorkommen, dass Erzeugnisse, die in einem Land produziert werden, im Umsatz eines anderen Landes enthalten sind. Der regional gegliederte Umsatz entspricht daher z. T. nicht der Produktion in den einzelnen Ländern.

**Inlandsumsatz:** Umsatz mit Abnehmern im gesamten Bundesgebiet sowie Umsatz mit den im Bundesgebiet stationierten ausländischen Streitkräften.

**Auslandsumsatz:** Umsatz mit Abnehmern im Ausland und – soweit einwandfrei erkennbar – Umsatz mit deutschen Exporteuren.

Als Auslandsumsatz mit der Eurozone gilt der Umsatz mit den Staaten der Eurozone, d. h., mit Belgien, Finnland, Frankreich, Griechenland, Irland, Italien, Luxemburg, Malta, den Niederlanden, Österreich, Portugal, Slowenien, Spanien, Zypern und Slowakei. Als Auslandsumsatz mit dem sonstigen Ausland gilt der Umsatz mit allen Staaten außer den oben genannten Staaten der Eurozone.

**Exportquote:** Anteil des Auslandsumsatzes am Gesamtumsatz.

**Tabelle 1: Betriebe, Tätige Personen, geleistete Arbeitsstunden und Bruttoentgelte im Verarbeitenden Gewerbe sowie Bergbau und Gewinnung von Steinen und Erden in Schleswig-Holstein im August 2013 nach Wirtschaftszweigen (Vorläufige Ergebnisse)**

WZ 2008	Bezeichnung	Betriebe		Tätige Personen	Verän- derung zum Vor- jahres- monat	Geleistete Arbeits- stunden	Verän- derung zum Vor- jahres- monat	Brutto- entgelte	Verän- derung zum Vor- jahres- monat
		2013	2012						
		Anzahl							
<b>B</b>	<b>Bergbau und Gewinnung von Steinen und Erden</b>	3	3	228	- 1,3	31	- 6,5	945	3,7
<b>06</b>	<b>Gewinnung von Erdöl und Erdgas</b>	1	1	.	.	.	.	.	.
<b>08</b>	<b>Gewinnung von Steinen und Erden, sonstiger Bergbau</b>	2	2	.	.	.	.	.	.
<b>C</b>	<b>Verarbeitendes Gewerbe</b>	531	525	101 375	0,7	13 771	- 1,7	363 217	4,4
<b>10</b>	<b>H. v. Nahrungs- und Futtermitteln</b>	95	93	15 812	0,4	2 167	- 2,9	40 151	2,6
10.1	Schlachten und Fleischverarbeitung	16	14	2 784	1,3	375	- 3,1	6 497	- 0,5
10.11	Schlachten (ohne Schlachten von Geflügel)	4	4	351	0,6	45	- 5,0	663	- 1,4
10.13	Fleischverarbeitung	12	10	2 433	1,4	329	- 2,8	5 834	- 0,4
10.2	Fischverarbeitung	4	4	725	3,3	102	- 3,9	1 564	4,8
10.5	Milchverarbeitung	6	7	828	- 2,5	107	- 8,5	2 288	- 1,3
10.51	Milchverarbeitung (ohne H. v. Speiseeis)	6	7	828	- 2,5	107	- 8,5	2 288	- 1,3
10.7	H. v. Back- und Teigwaren	30	31	3 761	- 1,5	478	- 2,4	8 485	5,5
10.8	H. v. sonstigen Nahrungsmitteln	21	21	4 073	- 5,7	573	- 9,1	11 300	- 2,5
10.82	H. v. Süßwaren (ohne Dauerbackwaren)	12	12	2 142	- 10,8	307	- 10,7	4 828	- 6,6
10.9	H. v. Futtermitteln	7	5	1 048	21,9	155	22,3	2 522	21,2
10.91	H. v. Futtermitteln für Nutztiere	6	4	.	.	.	.	.	.
<b>11</b>	<b>Getränkeherstellung</b>	9	8	1 012	6,2	147	6,3	3 227	11,8
11.07	H. v. Erfrischungsgetränken; Gewinnung natürlicher Mineralwässer	6	5	648	9,3	96	5,7	1 930	16,0
<b>12</b>	<b>Tabakverarbeitung</b>	1	1	.	.	.	.	.	.
<b>13</b>	<b>H. v. Textilien</b>	5	6	599	- 8,1	72	- 10,1	1 493	- 11,0
13.9	H. v. sonstigen Textilwaren	5	5	599	- 2,0	72	- 3,1	1 493	- 2,2
13.92	H. v. konfektionierten Textilwaren (ohne Bekleidung)	2	2	.	.	.	.	.	.
<b>14</b>	<b>H. v. Bekleidung</b>	2	2	.	.	.	.	.	.
<b>16</b>	<b>H. v. Holz-, Flecht-, Korb- und Korkwaren (ohne Möbel)</b>	5	6	465	- 18,4	69	- 14,9	1 212	- 4,1
16.2	H. v. sonstigen Holz-, Korb-, Flecht- und Korbwaren (ohne Möbel)	4	4	.	.	.	.	.	.
<b>17</b>	<b>H. v. Papier, Pappe und Waren daraus</b>	19	19	3 832	- 2,1	501	- 5,2	12 926	2,0
17.1	H. v. Holz- und Zellstoff, Papier, Karton und Pappe	4	4	1 102	- 0,6	145	- 1,6	4 534	3,1
17.12	H. v. Papier, Karton und Pappe	4	4	1 102	- 0,6	145	- 1,6	4 534	3,1
17.2	H. v. Waren aus Papier, Karton und Pappe	15	15	2 730	- 2,7	356	- 6,5	8 392	1,4
17.21	H. v. Wellpapier und -pappe sowie von Verpackungsmitteln aus Papier, Karton und Pappe	9	9	1 354	- 1,0	168	- 9,6	4 461	- 3,4
<b>18</b>	<b>H. v. Druckerzeugnissen; Vervielfältigung von bespielten Ton-, Bild- und Datenträgern</b>	20	20	3 528	- 4,5	451	- 7,7	12 570	- 2,8
18.1	H. v. Druckerzeugnissen	20	20	3 528	- 4,5	451	- 7,7	12 570	- 2,8
18.12	Drucken a. n. g.	16	16	2 876	- 4,5	384	- 7,3	10 398	- 2,3
18.14	Binden von Druckerzeugnissen und damit verbundene Dienstleistungen	2	2	.	.	.	.	.	.
<b>19</b>	<b>Kokerei und Mineralölverarbeitung</b>	4	4	832	2,2	124	- 3,0	3 923	1,0
<b>20</b>	<b>H. v. chemischen Erzeugnissen</b>	31	30	5 023	0,7	698	0,8	19 052	0,0
20.1	H. v. chemischen Grundstoffen, Düngemitteln und Stickstoffverbindungen, Kunststoffen in Primärformen und synthetischem Kautschuk in Primärformen	12	12	2 540	- 1,5	341	- 0,2	10 303	- 2,9
20.12	H. v. Farbstoffen und Pigmenten	4	4	530	- 2,2	72	- 4,9	1 990	2,4
20.16	H. v. Kunststoffen in Primärformen	3	3	312	2,0	45	3,3	1 130	- 0,7
20.2	H. v. Schädlingsbekämpfungs-, Pflanzenschutz- und Desinfektionsmitteln	3	3	869	1,2	143	0,4	3 194	6,3

**Tabelle 1: Betriebe, Tätige Personen, geleistete Arbeitsstunden und Bruttoentgelte im Verarbeitenden Gewerbe sowie Bergbau und Gewinnung von Steinen und Erden in Schleswig-Holstein im August 2013 nach Wirtschaftszweigen (Vorläufige Ergebnisse)**

WZ 2008	Bezeichnung	Betriebe		Tätige Personen	Verän- derung zum Vor- jahres- monat	Geleistete Arbeits- stunden	Verän- derung zum Vor- jahres- monat	Brutto- entgelte	Verän- derung zum Vor- jahres- monat
		2013	2012						
		Anzahl							
20.3	H. v. Anstrichmitteln, Druckfarben und Kitt	5	4	533	12,9	67	8,8	1 846	7,2
20.5	H. v. sonstigen chemischen Erzeugnissen	7	8	727	- 4,5	103	- 5,2	2 721	- 5,0
20.59	H. v. sonstigen chemischen Erzeugnissen a. n. g.	6	7	.	.	.	.	.	.
21	H. v. pharmazeutischen Erzeugnissen	16	15	5 419	- 1,1	709	- 2,8	27 423	30,7
21.2	H. v. pharmazeutischen Spezialitäten und sonstigen pharmazeutischen Erzeugnissen	14	14	.	.	.	.	.	.
22	H. v. Gummi- und Kunststoffwaren	42	44	5 770	1,8	796	0,5	16 739	5,3
22.1	H. v. Gummiwaren	10	10	1 564	4,2	235	7,5	4 780	8,2
22.19	H. v. sonstigen Gummiwaren	9	9	.	.	.	.	.	.
22.2	H. v. Kunststoffwaren	32	34	4 206	0,9	560	- 2,1	11 959	4,2
22.22	H. v. Verpackungsmitteln aus Kunststoffen	5	4	514	20,4	66	9,0	1 326	10,1
22.29	H. v. sonstigen Kunststoffwaren	18	20	2 657	2,3	365	- 1,7	8 170	5,8
23	H. v. Glas und Glaswaren, Keramik, Verarbeitung von Steinen und Erden	19	18	2 475	3,7	335	1,8	7 694	1,6
23.1	H. v. Glas und Glaswaren	6	4	572	32,4	78	36,1	1 854	22,1
23.6	H. v. Erzeugnissen aus Beton, Zement und Gips	8	9	971	- 1,9	133	- 3,2	2 701	- 1,4
24	Metallerzeugung und -bearbeitung	5	6	739	- 11,8	94	- 22,2	2 539	- 10,8
24.5	Gießereien	4	5	.	.	.	.	.	.
25	H. v. Metallerzeugnissen	42	42	5 094	- 4,1	671	- 3,2	16 529	- 3,1
25.1	Stahl- und Leichtmetallbau	7	7	877	- 2,8	119	- 1,0	2 344	2,6
25.4	H. v. Waffen und Munition	3	3	886	- 5,9	103	- 6,7	3 539	- 6,3
25.6	Oberflächenveredlung und Wärmebehandlung; Mechanik a. n. g.	14	13	1 212	2,9	168	6,6	3 345	4,6
25.61	Oberflächenveredlung und Wärmebehandlung	4	5	377	- 17,1	54	- 10,6	1 025	- 13,9
25.62	Mechanik a. n. g.	10	8	835	15,5	114	17,4	2 320	15,6
25.9	H. v. sonstigen Metallwaren	10	11	1 309	- 11,2	168	- 10,7	4 165	- 10,1
25.99	H. v. sonstigen Metallwaren a. n. g.	4	5	558	- 18,8	75	- 22,8	1 704	- 21,9
26	H. v. Datenverarbeitungsgeräten, elektronischen und optischen Erzeugnissen	29	28	6 671	5,5	895	4,4	28 202	13,2
26.1	H. v. elektronischen Bauelementen und Leiterplatten	7	7	1 404	0,1	193	0,2	4 753	4,1
26.5	H. v. Mess-, Kontroll-, Navigations- u. ä. Instrumenten und Vorrichtungen; H. v. Uhren	14	13	4 060	9,6	540	9,6	18 631	19,6
26.51	H. v. Mess-, Kontroll-, Navigations- u. ä. Instrumenten und Vorrichtungen	14	13	4 060	9,6	540	9,6	18 631	19,6
26.7	H. v. optischen und fotografischen Instrumenten und Geräten	4	4	604	- 0,5	90	- 3,0	2 469	0,3
27	H. v. elektrischen Ausrüstungen	27	29	3 420	- 5,0	471	- 7,5	11 995	- 0,7
27.1	H. v. Elektromotoren, Generatoren, Transformatoren, Elektrizitätsverteilungs- und -schaltanlagen	14	15	1 495	- 13,7	202	- 15,6	5 356	- 9,1
27.11	H. v. Elektromotoren, Generatoren und Transformatoren	7	7	722	- 9,2	104	- 4,4	2 477	0,8
27.12	H. v. Elektrizitätsverteilungs- und -schaltanlagen	7	8	773	- 17,5	98	- 24,8	2 879	- 16,2
27.4	H. v. elektrischen Lampen und Leuchten	2	2	.	.	.	.	.	.
27.9	H. v. sonstigen elektrischen Ausrüstungen und Geräten a. n. g.	7	7	1 336	5,5	185	1,8	4 779	10,4
28	Maschinenbau	80	79	18 295	2,1	2 489	- 0,4	73 023	- 0,4



**Tabelle 1: Betriebe, Tätige Personen, geleistete Arbeitsstunden und Bruttoentgelte im Verarbeitenden Gewerbe sowie Bergbau und Gewinnung von Steinen und Erden in Schleswig-Holstein im August 2013 nach Wirtschaftszweigen (Vorläufige Ergebnisse)**

WZ 2008	Bezeichnung	Betriebe		Tätige Personen	Verän- derung zum Vor- jahres- monat	Geleistete Arbeits- stunden	Verän- derung zum Vor- jahres- monat	Brutto- entgelte	Verän- derung zum Vor- jahres- monat
		2013	2012						
		Anzahl							
28.1	H. v. nicht wirtschaftszweigspezifischen Maschinen	26	25	7 821	1,5	1 001	- 1,3	31 317	- 3,9
28.11	H. v. Verbrennungsmotoren und Turbinen (ohne Motoren für Luft- und Straßenfahrzeuge)	2	2	.	.	.	.	.	.
28.13	H. v. Pumpen und Kompressoren a. n. g.	10	9	2 409	4,0	296	- 2,0	9 270	8,8
28.15	H. v. Lagern, Getrieben, Zahnrädern und Antriebselementen	6	6	1 139	2,9	138	- 6,3	4 370	5,2
28.2	H. v. sonstigen nicht wirtschaftszweigspezifischen Maschinen	26	26	5 153	1,9	774	0,9	21 121	4,3
28.22	H. v. Hebezeugen und Fördermitteln	9	9	1 845	- 0,5	273	- 5,5	8 280	4,0
28.29	H. v. sonstigen nicht wirtschafts- zweigspezifischen Maschinen a. n. g.	13	13	2 759	3,1	421	4,9	11 284	5,0
28.4	H. v. Werkzeugmaschinen	5	5	.	.	.	.	.	.
28.9	H. v. Maschinen für sonstige bestimmte Wirtschaftszweige	22	22	4 135	5,4	543	1,0	16 823	2,9
28.93	H. v. Maschinen für die Nahrungs- und Genussmittelerzeugung und die Tabakverarbeitung	8	8	1 329	6,2	178	5,0	6 132	10,3
28.99	H. v. Maschinen für sonstige bestimmte Wirtschaftszweige a. n. g.	7	6	1 636	12,7	231	9,4	5 864	12,9
29	H. v. Kraftwagen und Kraftwagenteilen	7	7	3 531	- 0,9	460	- 4,8	14 469	8,6
29.2	H. v. Karosserien, Aufbauten und Anhängern	4	4	1 312	1,5	197	3,9	4 520	12,2
29.3	H. v. Teilen und Zubehör für Kraftwagen	3	3	2 219	- 2,2	263	- 10,5	9 949	7,1
30	Sonstiger Fahrzeugbau	15	13	6 161	8,7	841	- 2,3	22 894	8,1
30.1	Schiff- und Bootsbau	9	7	4 430	14,3	600	1,6	16 224	13,8
31	H. v. Möbeln	7	8	769	- 20,4	98	- 32,0	2 218	12,0
32	H. v. sonstigen Waren	25	21	7 468	3,4	1 054	7,7	29 294	5,4
32.5	H. v. medizinischen und zahnmedizinischen Apparaten und Materialien	19	15	6 534	3,9	927	9,8	26 019	6,5
33	Reparatur und Installation von Maschinen und Ausrüstungen	26	26	3 900	0,5	538	- 2,6	14 124	0,4
33.1	Reparatur von Metallerzeugnissen, Maschinen und Ausrüstungen	16	16	2 787	0,2	375	- 5,5	9 782	- 0,5
33.12	Reparatur von Maschinen	6	6	1 419	- 1,2	219	- 1,8	5 437	- 7,0
33.15	Reparatur und Instandhaltung von Schiffen, Booten und Yachten	3	4	297	0,7	35	- 11,5	616	- 20,1
33.2	Installation von Maschinen und Ausrüstungen a. n. g.	10	10	1 113	1,3	162	4,7	4 342	2,4
B + C	Verarbeitendes Gewerbe sowie Bergbau und Gewinnung von Steinen und Erden	534	528	101 603	0,7	13 802	- 1,7	364 162	4,4
Nach Hauptgruppen									
A	Vorleistungsgüterproduzent	195	199	28 367	- 0,8	3 878	- 2,0	92 666	1,1
B	Investitionsgüterproduzent	173	165	44 593	3,2	6 061	0,8	176 470	4,2
GG	Gebrauchsgüterproduzent	15	16	1 910	- 9,2	253	- 16,9	6 529	5,3
VG	Verbrauchsgüterproduzent	146	143	25 806	- 1,3	3 474	- 4,3	84 062	8,7
EN	Energie	5	5	927	1,9	136	- 3,7	4 435	1,7

**Tabelle 2: Umsatz der Betriebe im Verarbeitenden Gewerbe sowie im Bergbau und Gewinnung von Steinen und Erden in Schleswig-Holstein im August 2013 nach Wirtschaftszweigen (Vorläufige Ergebnisse)**

WZ 2008	Bezeichnung	Umsatz						
		Insgesamt	Veränderung zum Vor- jahres- monat	Ausland	Veränderung zum Vor- jahres- monat	Export- quote	Eurozone	Veränderung zum Vor- jahres- monat
		1 000 Euro	%	1 000 Euro	%		1 000 Euro	%
<b>B</b>	<b>Bergbau und Gewinnung von Steinen und Erden</b>	.	.	.	.	.	.	.
<b>06</b>	<b>Gewinnung von Erdöl und Erdgas</b>	.	.	.	.	.	.	.
<b>08</b>	<b>Gewinnung von Steinen und Erden, sonstiger Bergbau</b>	.	.	.	.	.	.	.
<b>C</b>	<b>Verarbeitendes Gewerbe</b>	2 589 151	- 6,2	1 031 403	- 9,7	39,8	427 639	- 3,9
<b>10</b>	<b>H. v. Nahrungs- und Futtermitteln</b>	448 775	4,5	102 634	3,4	22,9	62 641	13,0
10.1	Schlachten und Fleischverarbeitung	115 233	- 5,1	20 403	2,5	17,7	8 583	1,6
10.11	Schlachten (ohne Schlachten von Geflügel)	24 419	- 6,9	.	.	.	.	.
10.13	Fleischverarbeitung	90 814	- 4,6	.	.	.	.	.
10.2	Fischverarbeitung	15 905	- 5,7	.	.	.	.	.
10.5	Milchverarbeitung	87 411	24,0	27 581	18,4	31,6	19 725	21,0
10.51	Milchverarbeitung (ohne H. v. Speiseeis)	87 411	24,0	27 581	18,4	31,6	19 725	21,0
10.7	H. v. Back- und Teigwaren	41 234	3,0	.	.	.	.	.
10.8	H. v. sonstigen Nahrungsmitteln	81 734	- 9,0	21 057	- 15,3	25,8	9 229	- 22,4
10.82	H. v. Süßwaren (ohne Dauerbackwaren)	30 993	- 6,6	7 832	- 9,0	25,3	3 948	- 28,1
10.9	H. v. Futtermitteln	42 632	50,1	4 227	9,7	9,9	.	.
10.91	H. v. Futtermitteln für Nutztiere	.	.	.	.	.	.	.
<b>11</b>	<b>Getränkeherstellung</b>	36 927	- 7,7	1 752	40,1	4,7	.	.
11.07	H. v. Erfrischungsgetränken; Gewinnung natürlicher Mineralwässer	24 495	- 14,1	.	.	.	.	.
<b>12</b>	<b>Tabakverarbeitung</b>	.	.	.	.	.	.	.
<b>13</b>	<b>H. v. Textilien</b>	11 105	- 18,1	2 958	- 28,2	26,6	2 148	- 24,9
13.9	H. v. sonstigen Textilwaren	11 105	- 6,0	2 958	14,1	26,6	2 148	8,3
13.92	H. v. konfektionierten Textilwaren (ohne Bekleidung)	.	.	.	.	.	.	.
<b>14</b>	<b>H. v. Bekleidung</b>	.	.	.	.	.	.	.
<b>16</b>	<b>H. v. Holz-, Flecht-, Korb- und Korkwaren (ohne Möbel)</b>	9 937	- 13,2	2 666	- 10,6	26,8	1 483	.
16.2	H. v. sonstigen Holz-, Korb-, Flecht- und Korbwaren (ohne Möbel)	.	.	.	.	.	.	.
<b>17</b>	<b>H. v. Papier, Pappe und Waren daraus</b>	82 839	- 7,1	28 316	- 14,4	34,2	17 525	0,9
17.1	H. v. Holz- und Zellstoff, Papier, Karton und Pappe	34 864	- 4,7	18 149	- 8,4	52,1	11 670	3,4
17.12	H. v. Papier, Karton und Pappe	34 864	- 4,7	18 149	- 8,4	52,1	11 670	3,4
17.2	H. v. Waren aus Papier, Karton und Pappe	47 975	- 8,8	10 167	- 23,3	21,2	5 855	- 3,6
17.21	H. v. Wellpapier und -pappe sowie von Verpackungsmitteln aus Papier, Karton und Pappe	29 632	- 12,6	5 173	- 35,2	17,5	2 174	2,0
<b>18</b>	<b>H. v. Druckerzeugnissen; Vervielfältigung von bespielten Ton-, Bild- und Datenträgern</b>	63 407	- 14,3	11 426	- 34,5	18,0	5 677	- 21,6
18.1	H. v. Druckerzeugnissen	63 407	- 14,3	11 426	- 34,5	18,0	5 677	- 21,6
18.12	Drucken a. n. g.	54 657	- 15,4	11 426	- 34,5	20,9	5 677	- 21,6
18.14	Binden von Druckerzeugnissen und damit verbundene Dienstleistungen	.	.	.	.	.	.	.
<b>19</b>	<b>Kokerei und Mineralölverarbeitung</b>	.	.	.	.	.	.	.
<b>20</b>	<b>H. v. chemischen Erzeugnissen</b>	200 717	- 11,6	120 512	- 7,4	60,0	40 902	- 20,6
20.1	H. v. chemischen Grundstoffen, Düngemitteln und Stickstoffverbindungen, Kunststoffen in Primärformen und synthetischem Kautschuk in Primärformen	126 531	- 18,7	82 429	- 13,7	65,1	25 757	- 30,7
20.12	H. v. Farbstoffen und Pigmenten	17 589	- 5,8	8 744	6,6	49,7	3 972	4,0
20.16	H. v. Kunststoffen in Primärformen	11 850	4,0	.	.	.	.	.
20.2	H. v. Schädlingsbekämpfungs-, Pflanzenschutz- und Desinfektionsmitteln	20 070	1,0	.	.	.	.	.

**Tabelle 2: Umsatz der Betriebe im Verarbeitenden Gewerbe sowie im Bergbau und Gewinnung von Steinen und Erden in Schleswig-Holstein im August 2013 nach Wirtschaftszweigen (Vorläufige Ergebnisse)**

WZ 2008	Bezeichnung	Umsatz						
		Insgesamt	Veränderung zum Vor- jahres- monat	Ausland	Veränderung zum Vor- jahres- monat	Export- quote	Eurozone	Veränderung zum Vor- jahres- monat
		1 000 Euro	%	1 000 Euro	%		1 000 Euro	%
20.3	H. v. Anstrichmitteln, Druckfarben und Kitt	16 014	4,9	7 253	6,3	45,3	3 362	20,3
20.5	H. v. sonstigen chemischen Erzeugnissen	29 815	- 0,3	17 983	7,4	60,3	6 736	- 6,2
20.59	H. v. sonstigen chemischen Erzeugnissen a. n. g.	.	.	.	.	.	.	.
<b>21</b>	<b>H. v. pharmazeutischen Erzeugnissen</b>	149 927	- 3,1	80 732	9,2	53,8	25 639	- 5,4
21.2	H. v. pharmazeutischen Spezialitäten und sonstigen pharmazeutischen Erzeugnissen	.	.	.	.	.	.	.
<b>22</b>	<b>H. v. Gummi- und Kunststoffwaren</b>	85 516	- 6,9	25 238	0,7	29,5	14 804	- 0,8
22.1	H. v. Gummiwaren	23 246	0,1	9 438	12,8	40,6	6 805	12,6
22.19	H. v. sonstigen Gummiwaren	.	.	.	.	.	.	.
22.2	H. v. Kunststoffwaren	62 270	- 9,3	15 800	- 5,4	25,4	7 999	- 9,8
22.22	H. v. Verpackungsmitteln aus Kunststoffen	11 810	- 4,2	2 785	.	23,6	.	.
22.29	H. v. sonstigen Kunststoffwaren	39 743	- 10,4	11 870	- 6,5	29,9	4 872	- 16,7
<b>23</b>	<b>H. v. Glas und Glaswaren, Keramik, Verarbeitung von Steinen und Erden</b>	44 365	- 1,8	12 457	- 3,4	28,1	8 172	- 4,4
23.1	H. v. Glas und Glaswaren	9 018	3,8	2 705	7,3	30,0	1 911	7,1
23.6	H. v. Erzeugnissen aus Beton, Zement und Gips	19 377	- 3,7	4 440	- 17,1	22,9	.	.
<b>24</b>	<b>Metallerzeugung und -bearbeitung</b>	7 465	- 3,8	.	.	.	.	.
24.5	Gießereien	.	.	.	.	.	.	.
<b>25</b>	<b>H. v. Metallerzeugnissen</b>	66 194	0,2	20 454	5,8	30,9	11 187	41,2
25.1	Stahl- und Leichtmetallbau	10 628	2,7	.	.	.	.	.
25.4	H. v. Waffen und Munition	11 928	- 7,7	6 435	- 18,3	53,9	2 974	21,9
25.6	Oberflächenveredlung und Wärmebehandlung; Mechanik a. n. g.	11 023	12,1	648	- 33,7	5,9	.	.
25.61	Oberflächenveredlung und Wärmebehandlung	3 097	- 21,7	413	- 38,7	13,3	.	.
25.62	Mechanik a. n. g.	7 926	34,7	235	- 22,6	3,0	.	.
25.9	H. v. sonstigen Metallwaren	23 872	0,1	9 463	31,0	39,6	6 432	102,6
25.99	H. v. sonstigen Metallwaren a. n. g.	10 052	1,2	.	.	.	.	.
<b>26</b>	<b>H. v. Datenverarbeitungsgeräten, elektronischen und optischen Erzeugnissen</b>	127 416	2,9	82 012	2,6	64,4	22 052	0,2
26.1	H. v. elektronischen Bauelementen und Leiterplatten	39 480	- 0,6	27 308	3,7	69,2	.	.
26.5	H. v. Mess-, Kontroll-, Navigations- u. ä. Instrumenten und Vorrichtungen; H. v. Uhren	68 847	3,9	42 915	6,5	62,3	14 250	23,8
26.51	H. v. Mess-, Kontroll-, Navigations- u. ä. Instrumenten und Vorrichtungen	68 847	3,9	42 915	6,5	62,3	14 250	23,8
26.7	H. v. optischen und fotografischen Instrumenten und Geräten	11 407	- 0,7	9 896	- 8,4	86,8	3 327	24,4
<b>27</b>	<b>H. v. elektrischen Ausrüstungen</b>	60 056	- 1,3	30 175	11,2	50,2	8 545	- 9,1
27.1	H. v. Elektromotoren, Generatoren, Transformatoren, Elektrizitätsverteilungs- und -schalteinrichtungen	34 132	- 2,5	18 665	9,5	54,7	4 200	- 22,5
27.11	H. v. Elektromotoren, Generatoren und Transformatoren	22 115	18,3	.	.	.	.	.
27.12	H. v. Elektrizitätsverteilungs- und -schalteinrichtungen	12 017	- 26,4	.	.	.	.	.
27.4	H. v. elektrischen Lampen und Leuchten	.	.	.	.	.	.	.
27.9	H. v. sonstigen elektrischen Ausrüstungen und Geräten a. n. g.	16 502	6,3	6 860	40,8	41,6	2 276	11,9
<b>28</b>	<b>Maschinenbau</b>	428 769	- 27,7	284 620	- 22,2	66,4	106 471	10,0

**Tabelle 2: Umsatz der Betriebe im Verarbeitenden Gewerbe sowie im Bergbau und Gewinnung von Steinen und Erden in Schleswig-Holstein im August 2013 nach Wirtschaftszweigen (Vorläufige Ergebnisse)**

WZ 2008	Bezeichnung	Umsatz						
		Insgesamt	Veränderung zum Vor- jahres- monat	Ausland	Veränderung zum Vor- jahres- monat	Export- quote	Eurozone	Veränderung zum Vor- jahres- monat
		1 000 Euro	%	1 000 Euro	%		1 000 Euro	%
28.1	H. v. nicht wirtschaftszweigspezifischen Maschinen	246 152	- 39,3	175 116	- 29,4	71,1	73 834	17,5
28.11	H. v. Verbrennungsmotoren und Turbinen (ohne Motoren für Luft- und Straßenfahrzeuge)	.	.	.	.	.	.	.
28.13	H. v. Pumpen und Kompressoren a. n. g.	64 633	- 1,6	42 801	- 6,1	66,2	25 208	3,5
28.15	H. v. Lagern, Getrieben, Zahnrädern und Antriebselementen	36 965	- 4,6	.	.	.	.	.
28.2	H. v. sonstigen nicht wirtschaftszweigspezifischen Maschinen	90 543	2,4	53 745	6,8	59,4	21 135	7,0
28.22	H. v. Hebezeugen und Fördermitteln	43 150	- 2,7	.	.	.	.	.
28.29	H. v. sonstigen nicht wirtschaftszweigspezifischen Maschinen a. n. g.	39 807	16,7	23 525	20,0	59,1	7 285	18,9
28.4	H. v. Werkzeugmaschinen	.	.	.	.	.	.	.
28.9	H. v. Maschinen für sonstige bestimmte Wirtschaftszweige	84 153	- 0,8	49 528	- 11,2	58,9	8 550	- 18,8
28.93	H. v. Maschinen für die Nahrungs- und Genussmittelerzeugung und die Tabakverarbeitung	28 673	24,7	7 692	- 2,9	26,8	1 830	3,4
28.99	H. v. Maschinen für sonstige bestimmte Wirtschaftszweige a. n. g.	27 410	8,5	15 324	- 0,3	55,9	3 435	- 36,8
<b>29</b>	<b>H. v. Kraftwagen und Kraftwagenteilen</b>	38 174	- 13,8	16 903	- 13,2	44,3	10 491	- 23,6
29.2	H. v. Karosserien, Aufbauten und Anhängern	.	.	.	.	.	.	.
29.3	H. v. Teilen und Zubehör für Kraftwagen	.	.	.	.	.	.	.
<b>30</b>	<b>Sonstiger Fahrzeugbau</b>	125 225	134,1	17 924	- 38,2	14,3	4 674	- 72,7
30.1	Schiff- und Bootsbau	91 614	1053,0	2 929	- 24,7	3,2	.	.
<b>31</b>	<b>H. v. Möbeln</b>	9 163	- 42,8	.	.	.	.	.
<b>32</b>	<b>H. v. sonstigen Waren</b>	157 183	- 2,0	90 573	- 6,4	57,6	28 495	- 8,0
32.5	H. v. medizinischen und zahnmedizinischen Apparaten und Materialien	141 054	- 3,1	84 285	- 7,8	59,8	26 736	- 8,3
<b>33</b>	<b>Reparatur und Installation von Maschinen und Ausrüstungen</b>	85 085	- 21,8	8 125	12,5	9,5	4 953	.
33.1	Reparatur von Metallerzeugnissen, Maschinen und Ausrüstungen	63 808	- 10,9	603	- 2,8	0,9	.	.
33.12	Reparatur von Maschinen	48 652	- 14,5	427	15,6	0,9	.	.
33.15	Reparatur und Instandhaltung von Schiffen, Booten und Yachten	1 212	8,5	.	.	.	.	.
33.2	Installation von Maschinen und Ausrüstungen a. n. g.	21 277	- 42,7	7 522	13,9	35,4	.	.
<b>B + C</b>	<b>Verarbeitendes Gewerbe sowie Bergbau und Gewinnung von Steinen und Erden</b>	<b>2 635 775</b>	<b>- 6,1</b>	<b>1 031 513</b>	<b>- 9,7</b>	<b>39,1</b>	<b>427 749</b>	<b>- 3,9</b>
<b>Nach Hauptgruppen</b>								
<b>A</b>	Vorleistungsgüterproduzent	648 652	- 4,4	282 873	- 3,8	43,6	117 743	- 8,7
<b>B</b>	Investitionsgüterproduzent	913 729	- 12,0	463 752	- 17,8	50,8	171 311	- 2,0
<b>GG</b>	Gebrauchsgüterproduzent	26 364	- 19,2	.	.	.	.	.
<b>VG</b>	Verbrauchsgüterproduzent	672 567	- 1,8	187 763	2,5	27,9	86 736	2,0
<b>EN</b>	Energie	374 463	0,7	.	.	.	.	.

**Tabelle 3: Tätige Personen und Umsatz der fachlichen Betriebsteile im Verarbeitenden Gewerbe sowie Bergbau und Gewinnung von Steinen und Erden in Schleswig-Holstein im August 2013 nach Wirtschaftszweigen (Vorläufige Ergebnisse)**

WZ 2008	Bezeichnung	Fachliche Betriebsteile		Tätige Personen	Verän- derung zum Vor- jahres- monat	Umsatz aus Eigenerzeugung						
		2013	2012			Insgesamt	Verän- derung zum Vor- jahres- monat	Auslands- umsatz	Verän- derung zum Vor- jahres- monat	Export quote	Eurozone	Verän- derung zum Vor- jahres- monat
B	Bergbau und Gewinnung von Steinen und Erden	4	4	249	0,4	.	.	.	.	.	.	.
06	Gewinnung von Erdöl und Erdgas	1	1	.	.	.	.	.	.	.	.	.
08	Gewinnung von Steinen und Erden, sonstiger Bergbau	3	3	.	.	.	.	.	.	.	.	.
C	Verarbeitendes Gewerbe	769	758	98 761	0,8	2 371 075	- 6,6	943 894	- 10,4	39,8	384 357	- 4,2
10	H. v. Nahrungs- und Futtermitteln	139	138	15 046	- 0,1	407 267	4,7	99 540	5,4	24,4	59 620	16,0
10.1	Schlachten und Fleischverarbeitung	22	20	2 496	1,5	92 458	- 5,1	19 832	3,4	21,4	8 065	3,2
10.11	Schlachten (ohne Schlachten von Geflügel)	7	7	412	- 0,2	28 573	- 7,1	7 418	5,4	26,0	.	.
10.13	Fleischverarbeitung	15	13	2 084	1,9	63 885	- 4,2	12 414	2,2	19,4	.	.
10.2	Fischverarbeitung	6	6	871	2,6	19 874	- 3,4	.	.	.	.	.
10.3	Obst- und Gemüseverarbeitung	13	13	1 304	5,5	23 761	1,3	3 380	17,1	14,2	.	.
10.39	Sonstige Verarbeitung von Obst und Gemüse	8	8	1 058	6,2	20 800	0,5	.	.	.	.	.
10.5	Milchverarbeitung	10	12	910	- 0,2	92 485	25,7	31 063	24,3	33,6	20 647	23,3
10.51	Milchverarbeitung (ohne H. v. Speiseeis)	10	11	.	.	.	.	31 063	24,3	33,6	20 647	23,3
10.7	H. v. Back- und Teigwaren	34	35	3 605	- 1,4	40 351	1,7	1 594	20,4	3,9	.	.
10.71	H. v. Backwaren (ohne Dauerbackwaren)	30	31	.	.	.	.	.	.	.	.	.
10.8	H. v. sonstigen Nahrungsmitteln	37	37	4 175	- 5,6	72 482	- 10,5	18 067	- 18,1	24,9	8 187	- 19,1
10.82	H. v. Süßwaren (ohne Dauerbackwaren)	14	14	2 148	- 9,7	30 268	- 6,1	8 654	- 6,0	28,6	4 792	- 21,5
10.89	H. v. sonstigen Nahrungsmitteln a. n. g.	14	14	953	- 0,8	19 852	- 12,9	7 580	- 17,0	38,2	1 940	- 24,7
10.9	H. v. Futtermitteln	12	10	761	17,8	36 491	41,8	3 536	10,7	9,7	.	.
10.91	H. v. Futtermitteln für Nutztiere	8	6	.	.	.	.	.	.	.	.	.
10.92	H. v. Futtermitteln für sonstige Tiere	4	4	.	.	.	.	.	.	.	.	.
11	Getränkeherstellung	13	12	976	5,1	35 548	- 8,7	1 392	39,8	3,9	.	.
11.07	H. v. Erfrischungsgetränken; Gewinnung natürlicher Mineralwässer	9	8	617	7,5	23 561	- 15,3	.	.	.	.	.
12	Tabakverarbeitung	1	1	.	.	.	.	.	.	.	.	.
13	H. v. Textilien	8	9	572	- 9,1	8 739	- 21,6	2 604	- 33,8	29,8	1 825	- 31,9
13.9	H. v. sonstigen Textilwaren	7	7	.	.	.	.	.	.	.	.	.
13.92	H. v. konfektionierten Textilwaren (ohne Bekleidung)	3	3	120	.	3 257	0,9	.	.	.	.	.
14	H. v. Bekleidung	2	2	.	.	.	.	.	.	.	.	.
16	H. v. Holz-, Flecht-, Korb- und Korkwaren (ohne Möbel)	9	9	573	- 16,8	10 809	- 11,2	2 623	- 6,2	24,3	1 442	- 27,2
16.2	H. v. sonstigen Holz-, Korb-, Flecht- und Korbwaren (ohne Möbel)	8	7	.	.	.	.	.	.	.	.	.
16.23	H. v. sonstigen Konstruktionsteilen, Fertigbauteilen, Ausbauelementen und Fertigteilbauten aus Holz	4	4	250	- 7,1	1 854	- 13,2	—	—	—	—	—
17	H. v. Papier, Pappe und Waren daraus	21	21	3 790	- 2,2	78 934	- 6,2	26 932	- 14,7	34,1	17 071	0,2
17.1	H. v. Holz- und Zellstoff, Papier, Karton und Pappe	5	5	1 104	- 0,8	34 750	- 4,7	18 149	- 8,4	52,2	11 670	3,4
17.12	H. v. Papier, Karton und Pappe	5	5	1 104	- 0,8	34 750	- 4,7	18 149	- 8,4	52,2	11 670	3,4
17.2	H. v. Waren aus Papier, Karton und Pappe	16	16	2 686	- 2,8	44 183	- 7,4	8 783	- 25,3	19,9	5 401	- 6,0

**Tabelle 3: Tätige Personen und Umsatz der fachlichen Betriebsteile im Verarbeitenden Gewerbe sowie Bergbau und Gewinnung von Steinen und Erden in Schleswig-Holstein im August 2013 nach Wirtschaftszweigen (Vorläufige Ergebnisse)**

WZ 2008	Bezeichnung	Fachliche Betriebsteile		Tätige Personen	Verän- derung zum Vor- jahres- monat	Umsatz aus Eigenerzeugung						
		2013	2012			Insgesamt	Verän- derung zum Vor- jahres- monat	Auslands- umsatz	Verän- derung zum Vor- jahres- monat	Export quote	Eurozone	Verän- derung zum Vor- jahres- monat
17.21	H. v. Wellpapier und -pappe sowie von Verpackungsmitteln aus Papier, Karton und Pappe	9	9	1 321	- 1,2	28 380	- 12,4	4 461	- 37,1	15,7	2 174	2,0
18	H. v. Druckerzeugnissen; Vervielfältigung von bespielten Ton-, Bild- und Datenträgern	29	28	3 461	- 3,9	62 480	- 14,2	12 106	- 33,3	19,4	5 677	- 21,6
18.1	H. v. Druckerzeugnissen	29	28	3 461	- 3,9	62 480	- 14,2	12 106	- 33,3	19,4	5 677	- 21,6
18.12	Drucken a. n. g.	20	19	2 859	- 3,8	55 133	- 14,8	12 106	- 33,3	22,0	5 677	- 21,6
18.14	Binden von Druckerzeugnissen und damit verbundene Dienstleistungen	3	3	.	.	.	.	–	–	–	–	–
19	Kokerei und Mineralölverarbeitung	5	5	714	- 0,1	.	.	.	.	.	.	.
20	H. v. chemischen Erzeugnissen	61	61	5 113	- 0,4	230 000	- 10,7	114 248	- 10,6	49,7	39 666	- 22,0
20.1	H. v. chemischen Grundstoffen, Düngemitteln und Stickstoffverbindungen, Kunststoffen in Primärformen und synthetischem Kautschuk in Primärformen	27	28	2 513	- 1,8	158 486	- 15,4	75 301	- 16,7	47,5	24 232	- 32,2
20.12	H. v. Farbstoffen und Pigmenten	4	4	515	- 4,3	15 392	- 14,0	6 794	- 9,2	44,1	3 182	0,3
20.14	H. v. sonstigen organischen Grundstoffen und Chemikalien	6	6	855	0,4	80 135	- 2,0	30 988	2,1	38,7	10 820	- 8,7
20.16	H. v. Kunststoffen in Primärformen	7	7	498	10,7	20 001	- 8,2	12 071	- 7,2	60,4	4 307	0,9
20.3	H. v. Anstrichmitteln, Druckfarben und Kitt	6	5	474	14,5	12 360	9,8	6 286	7,5	50,9	3 276	29,9
20.4	H. v. Seifen, Wasch-, Reinigungs- und Körperpflegemitteln sowie von Duftstoffen	9	8	359	13,2	8 395	22,9	4 395	17,4	52,4	2 983	3,6
20.5	H. v. sonstigen chemischen Erzeugnissen	15	16	1 114	- 6,6	37 257	- 4,2	22 160	- 1,7	59,5	7 241	- 13,1
20.59	H. v. sonstigen chemischen Erzeugnissen a. n. g.	13	14	.	.	.	.	.	.	.	.	.
21	H. v. pharmazeutischen Erzeugnissen	16	15	5 346	- 1,1	136 790	- 3,1	68 920	12,0	50,4	13 900	- 6,1
21.2	H. v. pharmazeutischen Spezialitäten und sonstigen pharmazeutischen Erzeugnissen	14	14	.	.	.	.	.	.	.	.	.
22	H. v. Gummi- und Kunststoffwaren	56	57	5 731	3,4	74 996	- 8,8	23 260	4,3	31,0	13 104	- 0,1
22.1	H. v. Gummiwaren	11	11	1 544	4,3	18 138	5,9	7 744	18,6	42,7	5 404	18,3
22.19	H. v. sonstigen Gummiwaren	10	10	.	.	.	.	.	.	.	.	.
22.2	H. v. Kunststoffwaren	45	46	4 187	3,1	56 857	- 12,7	15 516	- 1,6	27,3	7 700	- 10,0
22.21	H. v. Platten, Folien, Schläuchen und Profilen aus Kunststoffen	9	9	387	- 4,7	2 771	- 9,3	969	- 17,4	35,0	710	- 5,6
22.22	H. v. Verpackungsmitteln aus Kunststoffen	6	6	463	3,8	10 537	- 10,9	.	.	.	.	.
22.23	H. v. Baubedarfsartikeln aus Kunststoffen	6	6	685	- 0,1	7 389	- 13,6	.	.	.	.	.
22.29	H. v. sonstigen Kunststoffwaren	24	25	2 652	5,1	36 159	- 13,3	11 579	- 0,4	32,0	4 547	- 17,1
23	H. v. Glas und Glaswaren, Keramik, Verarbeitung von Steinen und Erden	19	18	2 138	4,5	39 852	- 1,7	11 147	- 2,2	28,0	7 468	- 2,9

**Tabelle 3: Tätige Personen und Umsatz der fachlichen Betriebsteile im Verarbeitenden Gewerbe sowie Bergbau und Gewinnung von Steinen und Erden in Schleswig-Holstein im August 2013 nach Wirtschaftszweigen (Vorläufige Ergebnisse)**

WZ 2008	Bezeichnung	Fachliche Betriebsteile		Tätige Personen	Verän- derung zum Vor- jahres- monat	Umsatz aus Eigenerzeugung						
		2013	2012			Insgesamt	Verän- derung zum Vor- jahres- monat	Auslands- umsatz	Verän- derung zum Vor- jahres- monat	Export quote	Eurozone	Verän- derung zum Vor- jahres- monat
		Anzahl			%	1 000 Euro	%	1 000 Euro	%		1 000 Euro	%
23.1	H. v. Glas und Glaswaren	6	4	571	32,2	9 010	3,7	2 705	7,3	30,0	1 911	7,1
23.19	Herstellung, Veredlung und Bearbeitung von sonstigem Glas einschließlich technischen Glaswaren	2	2	.	.	.	.	.	.	.	.	.
23.6	H. v. Erzeugnissen aus Beton, Zement und Gips	8	9	810	- 2,5	17 270	- 4,1	.	.	.	.	.
23.9	H. v. Schleifkörpern und Schleifmitteln auf Unterlage sowie sonstigen Erzeugnissen aus nichtmetallischen Mineralien a. n. g.	4	4	.	.	.	.	.	.	.	.	.
24	Metallerzeugung und -bearbeitung	10	12	872	- 14,1	8 502	- 9,8	2 437	- 34,3	28,7	.	.
24.5	Gießereien	6	8	721	- 13,9	6 469	- 10,1	.	.	.	.	.
25	H. v. Metallerzeugnissen	54	55	4 933	- 2,7	57 442	- 1,1	14 238	- 13,0	24,8	6 447	1,6
25.1	Stahl- und Leichtmetallbau	12	12	866	- 0,2	10 163	5,5	932	.	9,2	.	.
25.11	H. v. Metallkonstruktionen	8	8	664	- 0,2	.	.	932	.	11,3	.	.
25.12	H. v. Ausbauelementen aus Metall	4	4	202	- 0,5	.	.	—	—	—	—	—
25.4	H. v. Waffen und Munition	3	3	620	- 7,5	8 530	- 11,0	5 421	- 20,2	63,6	2 421	60,2
25.5	H. v. Schmiede-, Press-, Zieh- und Stanzteilen, gewalzten Ringen und pulvermetallurgischen Erzeugnissen	3	3	.	.	.	.	.	.	.	.	.
25.6	Oberflächenveredlung und Wärmebehandlung; Mechanik a. n. g.	14	13	1 175	3,3	10 619	13,0	648	- 33,7	6,1	.	.
25.61	Oberflächenveredlung und Wärmebehandlung	4	5	375	- 17,2	2 981	- 22,2	413	- 38,7	13,8	.	.
25.62	Mechanik a. n. g.	10	8	800	16,8	7 638	37,1	235	- 22,6	3,1	.	.
25.7	H. v. Schneidwaren, Werkzeugen, Schlössern und Beschlägen aus unedlen Metallen	8	9	851	- 3,0	9 185	18,2	3 562	12,8	38,8	1 155	- 23,9
25.9	H. v. sonstigen Metallwaren	12	13	1 119	- 9,5	14 588	- 13,9	2 509	- 23,2	17,2	1 611	- 12,2
25.93	H. v. Drahtwaren, Ketten und Federn	3	3	262	- 1,9	1 646	- 12,0	880	- 17,5	53,4	405	- 31,3
25.99	H. v. sonstigen Metallwaren a. n. g.	6	7	446	- 18,6	4 140	- 28,4	576	- 34,8	13,9	.	.
26	H. v. Datenverarbeitungsgeräten, elektronischen und optischen Erzeugnissen	37	37	5 722	9,4	90 148	0,3	58 490	- 0,3	64,9	17 371	- 4,3
26.1	H. v. elektronischen Bauelementen und Leiterplatten	7	7	1 373	0,1	23 516	- 5,4	13 906	- 0,7	59,1	1 178	- 65,9
26.3	H. v. Geräten und Einrichtungen der Telekommunikationstechnik	4	4	399	- 2,2	6 018	21,7	.	.	.	.	.
26.5	H. v. Mess-, Kontroll-, Navigations- u. ä. Instrumenten und Vorrichtungen; H. v. Uhren	19	20	3 065	18,8	46 661	1,1	30 662	1,8	65,7	10 816	15,7
26.51	H. v. Mess-, Kontroll-, Navigations- u. ä. Instrumenten und Vorrichtungen	19	20	3 065	18,8	46 661	1,1	30 662	1,8	65,7	10 816	15,7
26.7	H. v. optischen und fotografischen Instrumenten und Geräten	4	4	592	- 0,8	11 353	- 0,3	9 896	- 8,4	87,2	3 327	24,4
27	H. v. elektrischen Ausrüstungen	46	45	3 598	- 2,7	60 735	- 1,0	31 519	9,6	51,9	10 312	- 2,8
27.1	H. v. Elektromotoren, Generatoren, Transformatoren, Elektrizitätsverteilungs- und -schalteinrichtungen	23	22	1 734	- 0,9	35 432	4,3	20 343	12,4	57,4	5 066	- 14,9



**Tabelle 3: Tätige Personen und Umsatz der fachlichen Betriebsteile im Verarbeitenden Gewerbe sowie Bergbau und Gewinnung von Steinen und Erden in Schleswig-Holstein im August 2013 nach Wirtschaftszweigen (Vorläufige Ergebnisse)**

WZ 2008	Bezeichnung	Fachliche Betriebsteile		Tätige Personen	Verän- derung zum Vor- jahres- monat	Umsatz aus Eigenerzeugung						
		2013	2012			Insgesamt	Verän- derung zum Vor- jahres- monat	Auslands- umsatz	Verän- derung zum Vor- jahres- monat	Export quote	Eurozone	Verän- derung zum Vor- jahres- monat
		Anzahl		%		1 000 Euro	%	1 000 Euro	%		1 000 Euro	%
27.11	H. v. Elektromotoren, Generatoren und Transformatoren	12	11	818	9,2	24 044	21,9	18 619	25,0	77,4	4 593	- 18,4
27.12	H. v. Elektrizitätsverteilungs- und -schalteinrichtungen	11	11	916	- 8,4	11 388	- 20,1	1 723	- 46,1	15,1	473	48,3
27.3	H. v. Kabeln und elektrischem Installationsmaterial	5	6	257	- 10,8	4 413	- 8,4	2 155	1,8	48,8	1 080	15,2
27.4	H. v. elektrischen Lampen und Leuchten	4	4	.	.	.	.	.	.	.	.	.
27.9	H. v. sonstigen elektrischen Ausrüstungen und Geräten a. n. g.	12	11	1 292	- 5,1	16 387	- 6,4	6 894	19,7	42,1	3 325	18,2
28	Maschinenbau	109	110	17 641	- 0,3	360 695	- 30,4	235 199	- 24,9	65,2	82 492	3,0
28.1	H. v. nicht wirtschaftszweigspezifischen Maschinen	35	35	7 285	1,6	184 461	- 45,3	128 480	- 35,9	69,7	48 989	2,9
28.11	H. v. Verbrennungsmotoren und Turbinen (ohne Motoren für Luft- und Straßenfahrzeuge)	2	2	.	.	.	.	.	.	.	.	.
28.13	H. v. Pumpen und Kompressoren a. n. g.	15	14	2 361	3,9	43 666	- 4,0	29 420	- 9,9	67,4	13 833	2,5
28.14	H. v. Armaturen a. n. g.	9	10	1 419	2,4	29 747	- 5,7	20 003	- 7,1	67,2	4 695	0,4
28.2	H. v. sonstigen nicht wirtschaftszweigspezifischen Maschinen	35	35	5 114	- 4,3	88 669	3,8	52 732	12,1	59,5	22 548	19,6
28.22	H. v. Hebezeugen und Fördermitteln	11	11	1 756	- 1,8	39 206	- 2,1	.	.	.	.	.
28.29	H. v. sonstigen nicht wirtschaftszweigspezifischen Maschinen a. n. g.	15	15	2 596	- 2,1	35 570	11,6	20 212	15,6	56,8	5 644	4,5
28.4	H. v. Werkzeugmaschinen	7	7	.	.	.	.	.	.	.	.	.
28.9	H. v. Maschinen für sonstige bestimmte Wirtschaftszweige	30	31	4 136	4,2	82 589	- 2,6	50 307	- 12,7	60,9	9 386	- 15,3
28.92	H. v. Bergwerks-, Bau- und Baustoffmaschinen	4	5	503	- 10,0	7 103	- 46,0	6 336	- 41,3	89,2	2 088	42,8
28.93	H. v. Maschinen für die Nahrungs- und Genussmittelerzeugung und die Tabakverarbeitung	8	8	1 324	6,1	28 297	23,9	7 320	- 6,0	25,9	1 791	3,1
28.99	H. v. Maschinen für sonstige bestimmte Wirtschaftszweige a. n. g.	14	13	1 639	9,7	26 702	4,3	16 598	- 4,0	62,2	4 427	- 26,0
29	H. v. Kraftwagen und Kraftwagenteilen	10	9	3 743	6,3	36 476	- 8,4	17 092	- 4,8	46,9	10 314	- 22,5
29.2	H. v. Karosserien, Aufbauten und Anhängern	5	5	1 183	- 1,9	7 913	- 58,2	3 045	.	38,5	.	.
29.3	H. v. Teilen und Zubehör für Kraftwagen	4	3	.	.	.	.	.	.	.	.	.
30	Sonstiger Fahrzeugbau	19	14	5 442	6,0	113 998	166,9	15 851	- 35,5	13,9	3 885	.
30.1	Schiff- und Bootsbau	12	8	3 956	8,4	.	.	.	.	.	.	.
30.11	Schiffbau (ohne Boots- und Yachtbau)	7	3	3 096	.	.	.	.	.	.	.	.
30.12	Boots- und Yachtbau	5	5	860	.	.	.	–	–	–	–	–
31	H. v. Möbeln	9	10	714	- 22,6	7 517	- 45,5	.	.	.	.	.
31.01	H. v. Büro- und Ladenmöbeln	5	3	250	85,2	2 074	.	.	.	.	.	.
32	H. v. sonstigen Waren	28	24	6 638	1,7	109 506	0,4	81 609	- 4,0	74,5	24 301	- 5,7



**Tabelle 3: Tätige Personen und Umsatz der fachlichen Betriebsteile im Verarbeitenden Gewerbe sowie Bergbau und Gewinnung von Steinen und Erden in Schleswig-Holstein im August 2013 nach Wirtschaftszweigen (Vorläufige Ergebnisse)**

WZ 2008	Bezeichnung	Fachliche Betriebsteile		Tätige Personen	Verän- derung zum Vor- jahres- monat	Umsatz aus Eigenerzeugung						
		2013	2012			Insgesamt	Verän- derung zum Vor- jahres- monat	Auslands- umsatz	Verän- derung zum Vor- jahres- monat	Export quote	Eurozone	Verän- derung zum Vor- jahres- monat
Anzahl				%	1 000 Euro	%	1 000 Euro	%	1 000 Euro	%		
32.5	H. v. medizinischen und zahnmedizinischen Apparaten und Materialien	21	17	5 618	3,4	89 847	- 3,1	71 637	- 7,1	79,7	22 246	- 5,8
33	Reparatur und Installation von Maschinen und Ausrüstungen	68	66	5 452	8,7	129 735	- 15,6	35 774	- 2,8	27,6	18 120	211,3
33.1	Reparatur von Metallerzeugnissen, Maschinen und Ausrüstungen	50	48	3 827	12,9	75 760	- 13,4	27 906	- 5,0	36,8	13 864	179,2
33.12	Reparatur von Maschinen	18	17	1 278	–	38 047	- 31,8	18 830	- 3,0	49,5	.	.
33.13	Reparatur von elektronischen und optischen Geräten	8	8	556	91,7	14 340	38,1	7 476	16,2	52,1	2 431	13,6
33.14	Reparatur von elektrischen Ausrüstungen	6	4	197	24,7	2 738	71,1	–	.	–	–	.
33.15	Reparatur und Instandhaltung von Schiffen, Booten und Yachten	9	9	674	51,1	5 785	- 1,5	451	- 83,9	7,8	.	.
33.2	Installation von Maschinen und Ausrüstungen a. n. g.	18	18	1 625	0,1	53 975	- 18,5	7 868	6,0	14,6	4 256	397,7
B + C	Verarbeitendes Gewerbe sowie Bergbau und Gewinnung von Steinen und Erden	773	762	99 010	0,8	2 415 982	- 6,5	944 004	- 10,4	39,1	384 467	- 4,2
Nach Hauptgruppen												
A	Vorleistungsgüterproduzent	276	278	27 946	- 0,8	624 065	- 5,4	249 683	- 7,0	40,0	105 424	- 12,8
B	Investitionsgüterproduzent	266	256	42 941	3,7	803 499	- 12,6	416 697	- 18,5	51,9	152 437	- 0,4
GG	Gebrauchsgüterproduzent	19	19	1 720	- 10,0	22 414	- 22,1	.	.	.	.	.
VG	Verbrauchsgüterproduzent	206	203	25 595	- 1,5	633 107	- 1,2	181 160	4,3	28,6	74 808	4,7
EN	Energie	6	6	808	- 0,2	332 897	- 0,3	.	.	.	.	.

**Tabelle 4: Auftragseingang der fachlichen Betriebsteile in ausgewählten Bereichen des Verarbeitenden Gewerbes in Schleswig-Holstein im August 2013 (Vorläufige Ergebnisse)**

WZ 2008	Bezeichnung	Fachliche Betriebs- teile	Auftragseingang					
			Insgesamt	Verände- rung zum Vorjahres- monat	Ausland	Verände- rung zum Vorjahres- monat	Eurozone	Verände- rung zum Vorjahres- monat
		Anzahl	1 000 Euro	%	1 000 Euro	%	1 000 Euro	%
13	H. v. Textilien	7	.	.	.	.	.	.
14	H. v. Bekleidung	1	.	.	.	.	.	.
17	H. v. Papier, Pappe und Waren daraus	21	75 377	- 10,8	25 337	- 19,9	15 349	- 11,2
20	H. v. chemischen Erzeugnissen	58	220 068	- 12,5	105 588	- 14,1	37 454	- 22,6
20.1	H. v. chemischen Grundstoffen, Düngemitteln und Stickstoffverbindungen, Kunststoffen in Primärformen und synthetischem Kautschuk in Primärformen	25	149 859	- 17,4	68 282	- 20,2	22 201	- 33,4
21	H. v. pharmazeutischen Erzeugnissen	16	138 028	- 2,7	70 085	14,3	16 350	12,3
24	Metallerzeugung und -bearbeitung	9	8 680	- 11,1	2 515	- 35,4	.	.
25	H. v. Metallerzeugnissen	53	60 050	1,3	14 294	- 3,8	8 321	29,4
26	H. v. Datenverarbeitungsgeräten, elektronischen und optischen Erzeugnissen	36	87 635	- 17,7	55 846	- 2,0	16 173	10,0
26.5	H. v. Mess-, Kontroll-, Navigations- u. ä. Instrumenten und Vorrichtungen; H. v. Uhren	18	43 123	- 26,1	27 820	- 4,2	8 286	7,9
27	H. v. elektrischen Ausrüstungen	43	64 348	9,7	31 513	15,4	9 966	16,4
27.1	H. v. Elektromotoren, Generatoren, Transformatoren, Elektrizitätsverteilungs- und -schaltteinrichtungen	22	37 471	26,0	20 430	37,4	5 547	155,3
28	Maschinenbau	108	479 624	- 5,7	240 858	1,0	79 684	2,1
28.1	H. v. nicht wirtschaftszweigspezifischen Maschinen	35	298 543	2,8	129 590	16,1	51 509	28,6
28.2	H. v. sonstigen nicht wirtschaftszweigspezifischen Maschinen	35	86 924	- 13,0	49 973	- 18,8	16 511	- 43,5
28.9	H. v. Maschinen für sonstige bestimmte Wirtschaftszweige	29	86 018	- 16,5	55 741	1,7	9 853	34,1
29	H. v. Kraftwagen und Kraftwagenteilen	10	29 279	- 25,3	13 169	- 20,4	6 970	- 43,8
30	Sonstiger Fahrzeugbau	8	25 959	- 12,4	15 631	49,4	2 905	46,3
30.1	Schiff- und Bootsbau	2	.	.	.	.	.	.
Zusammen		370	1 198 513	- 7,9	577 317	- 1,9	196 528	- 5,5

**Tabelle 5: Betriebe, Tätige Personen, geleistete Arbeitsstunden, Bruttoentgelte und Umsatz im Verarbeitenden Gewerbe sowie im Bergbau und Gewinnung von Steinen und Erden in den kreisfreien Städten, Kreisen und ausgewählten Gemeinden in Schleswig-Holstein im August 2013  
(Vorläufige Ergebnisse)**

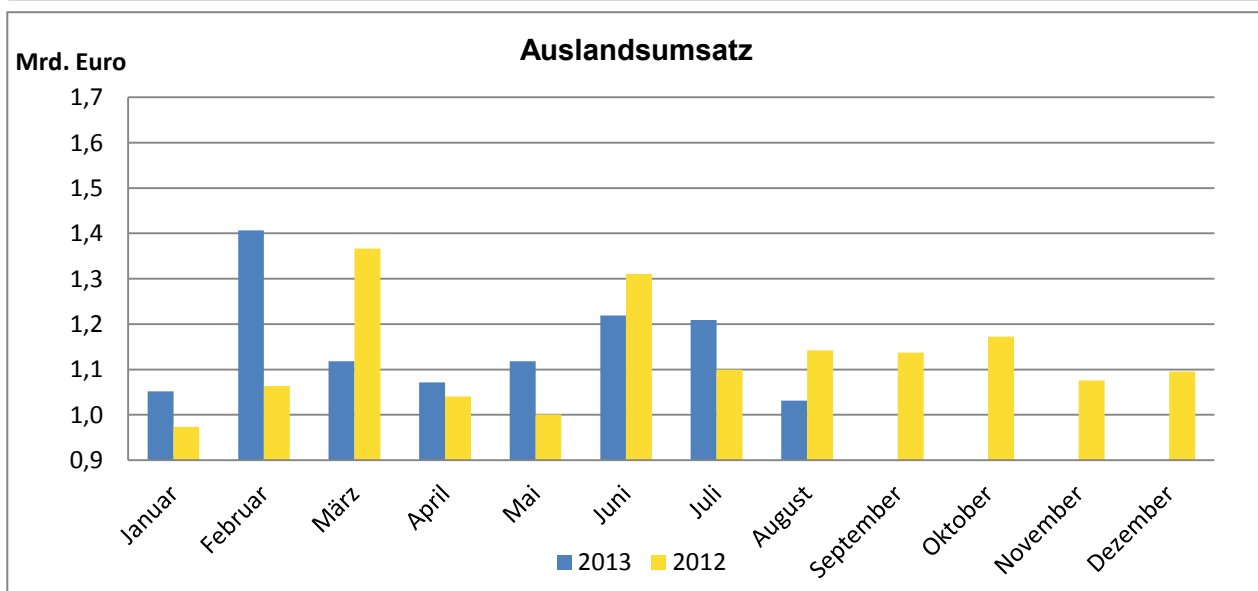
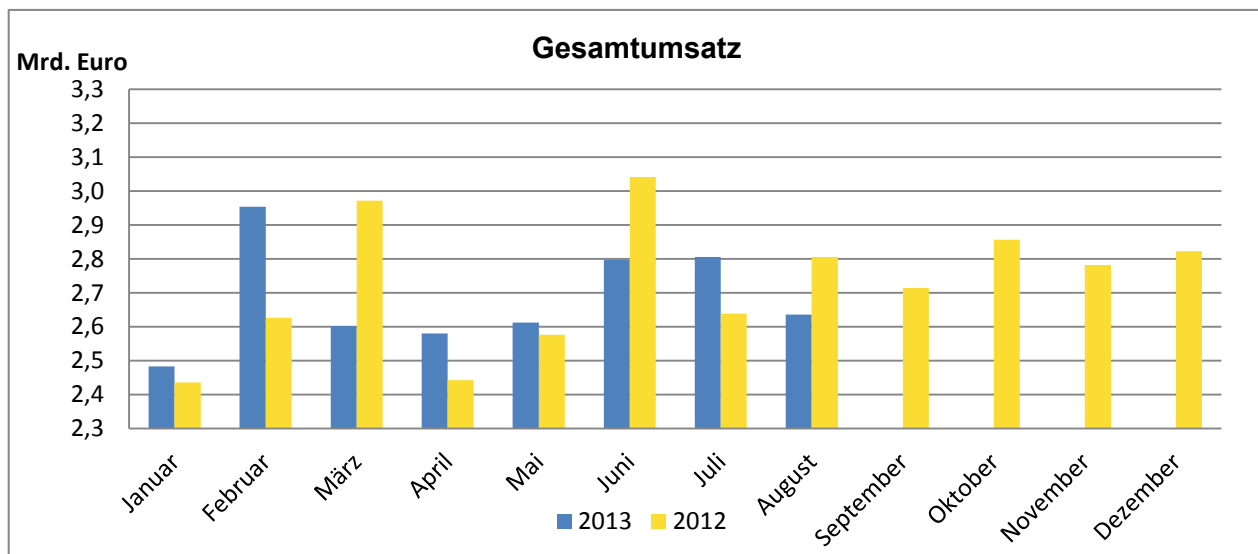
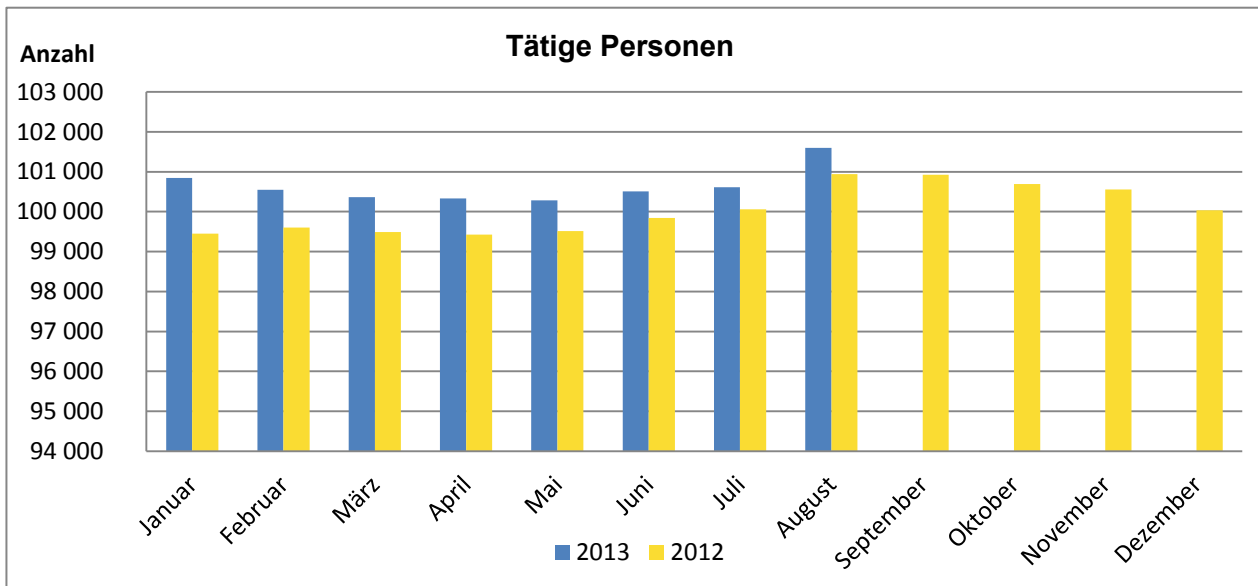
Kreise  Gemeinden	Betriebe	Tätige Personen	Geleistete Arbeits- stunden	Bruttoent- gelte	Umsatz			
					Insgesamt	Ausland	Exportquote	Eurozone
					1 000 Euro		%	1 000 Euro
01 Flensburg, Stadt	19	4 133	566	13 750	133 601	24 018	18,0	8 741
02 Kiel, Landeshauptstadt	36	9 148	1 218	35 143	144 344	97 173	67,3	31 923
03 Lübeck, Hansestadt	44	11 540	1 577	42 197	257 431	138 049	53,6	45 014
04 Neumünster, Stadt	22	3 623	478	13 468	69 989	38 840	55,5	8 553
51 Dithmarschen	28	5 020	694	17 477	490 036	144 672	29,5	63 399
dar. 51011 Brunsbüttel, Stadt	8	1 959	256	7 633	144 892	71 941	49,7	15 273
51072 Marne, Stadt	5	618	74	1 166	8 966	430	4,8	425
53 Herzogtum Lauenburg	40	5 777	779	19 769	120 859	37 989	31,4	13 425
dar. 53020 Büchen	6	911	118	3 352	15 934	9 585	60,2	2 427
53032 Geesthacht, Stadt	12	1 444	180	4 297	22 365	9 784	43,7	5 343
53116 Schwarzenbek, Stadt	6	1 419	193	6 470	32 578	10 185	31,3	2 130
54 Nordfriesland	22	4 384	644	13 227	180 778	76 306	42,2	21 414
dar. 54056 Husum, Stadt	8	2 588	386	8 164	142 367	66 523	46,7	17 184
55 Ostholstein	22	4 202	592	12 333	71 443	18 170	25,4	10 283
56 Pinneberg	79	13 446	1 776	54 508	263 893	81 080	30,7	40 537
dar. 56015 Elmshorn, Stadt	11	2 364	319	7 694	23 944	3 647	15,2	2 570
56039 Pinneberg, Stadt	8	897	122	2 847	14 758	4 396	29,8	2 998
56043 Rellingen	8	903	141	3 079	11 336	1 040	9,2	358
56044 Schenefeld, Stadt	5	1 397	177	4 772	18 279	766	4,2	528
56048 Tornesch, Stadt	7	1 465	183	4 872	26 232	9 333	35,6	3 030
56049 Uetersen, Stadt	8	1 735	232	6 471	33 675	20 879	62,0	8 638
56050 Wedel, Stadt	14	2 964	383	20 157	86 242	33 264	38,6	16 247
57 Plön	11	1 691	227	5 891	37 702	20 690	54,9	7 891
58 Rendsburg-Eckernförde	34	5 930	797	19 635	110 100	53 261	48,4	24 075
dar. 58135 Rendsburg, Stadt	7	1 281	177	4 431	8 384	1 657	19,8	1 090
59 Schleswig-Flensburg	19	3 042	394	7 920	83 819	27 177	32,4	20 856
60 Segeberg	64	11 381	1 566	41 406	309 109	129 109	41,8	70 908
dar. 60039 Henstedt-Ulzburg	8	663	92	2 427	21 481	9 989	46,5	5 090
60044 Kaltenkirchen, Stadt	11	1 470	219	4 211	49 271	20 174	40,9	7 050
60063 Norderstedt, Stadt	28	6 521	895	26 341	145 425	61 169	42,1	31 134
60092 Wahlstedt, Stadt	6	1 609	196	5 103	59 380	30 583	51,5	21 478
61 Steinburg	26	4 928	637	16 637	125 830	37 231	29,6	13 516
dar. 61046 Itzehoe, Stadt	9	1 995	238	7 460	44 958	10 717	23,8	3 559
62 Stormarn	68	13 358	1 854	50 802	236 840	107 749	45,5	47 214
dar. 62001 Ahrensburg, Stadt	13	2 557	329	10 186	50 976	20 787	40,8	9 728
62004 Bad Oldesloe, Stadt	5	2 326	353	9 667	34 966	20 461	58,5	9 683
62006 Bargteheide, Stadt	5	1 101	137	3 908	37 116	23 300	62,8	5 600
62009 Barsbüttel	6	553	79	1 901	8 144	2 931	36,0	1 249
62018 Glinde, Stadt	7	1 595	191	7 338	30 234	12 137	40,1	5 125
62060 Reinbek, Stadt	13	2 283	351	9 249	36 833	12 156	33,0	6 889
62082 Trittau	7	757	85	2 096	9 778	5 606	57,3	1 210
<b>Schleswig-Holstein</b>	<b>534</b>	<b>101 603</b>	<b>13 802</b>	<b>364 162</b>	<b>2 635 775</b>	<b>1 031 513</b>	<b>39,1</b>	<b>427 749</b>

**Tabelle 6: Betriebe, Tätige Personen, geleistete Arbeitsstunden, Bruttoentgelte und Umsatz im Verarbeitenden Gewerbe sowie im Bergbau und Gewinnung von Steinen und Erden in Schleswig-Holstein von 2007 bis 2013 (Aktuelles Jahr = Vorläufige Ergebnisse)**

Jahr Monat	Betriebe	Tätige Personen	Geleistete Arbeits- stunden	Brutto- entgelte	Umsatz			
					insgesamt	Ausland	Exportquote	Eurozone
	Anzahl <sup>1</sup>		1 000 Std.		1 000 Euro		%	1 000 Euro
2007	541	105 454	169 337	4 156 308	29 822 883	12 718 627	42,6	6 125 717
2008	562	107 381	172 407	4 299 245	30 929 851	13 060 898	42,2	5 948 446
2009	529	101 440	160 833	4 128 139	26 754 530	11 912 933	44,5	6 134 164
2010	523	98 424	159 915	4 092 841	28 750 317	12 163 461	42,3	5 985 413
2011	524	99 921	161 293	4 220 435	31 450 652	12 932 320	41,1	5 571 588
2012	527	100 924	162 345	4 364 902	32 713 975	13 479 234	41,2	5 756 120
2011 Januar	519	97 694	13 305	325 042	2 397 680	1 064 960	44,4	504 567
Februar	527	98 111	13 185	321 529	2 271 644	955 867	42,1	411 177
März	527	98 221	14 055	343 342	2 998 023	1 339 561	44,7	632 697
April	527	98 007	12 878	357 803	2 486 283	979 212	39,4	442 765
Mai	527	98 306	13 887	352 209	2 607 227	1 032 167	39,6	413 357
Juni	527	98 505	13 105	371 185	2 699 435	1 116 399	41,4	442 989
Juli	526	98 594	12 776	335 428	2 628 285	1 111 407	42,3	513 660
August	525	100 030	13 728	338 865	2 453 652	969 134	39,5	388 604
September	524	99 921	13 959	335 783	2 690 566	1 129 825	42,0	466 299
Oktober	522	99 645	13 389	341 370	2 587 989	1 000 104	38,6	442 303
November	522	99 641	14 198	442 864	2 721 649	1 094 878	40,2	466 448
Dezember	522	99 259	12 828	355 016	2 908 218	1 138 805	39,2	446 722
2012 Januar	524	99 454	13 919	330 654	2 435 767	973 708	40,0	454 216
Februar	529	99 602	13 739	334 311	2 626 328	1 063 869	40,5	488 560
März	528	99 492	13 982	351 627	2 971 758	1 366 552	46,0	576 880
April	529	99 428	12 917	369 702	2 442 291	1 040 756	42,6	456 583
Mai	529	99 514	13 287	363 529	2 576 717	1 000 768	38,8	443 795
Juni	528	99 842	13 628	385 108	3 041 962	1 310 804	43,1	509 343
Juli	529	100 062	13 111	349 075	2 638 900	1 099 928	41,7	452 341
August	528	100 946	14 043	348 919	2 805 779	1 142 043	40,7	445 282
September	527	100 924	13 503	348 384	2 713 756	1 136 975	41,9	472 361
Oktober	524	100 697	13 932	351 524	2 856 270	1 172 547	41,1	528 276
November	524	100 560	14 287	463 472	2 782 153	1 075 705	38,7	470 680
Dezember	524	100 040	11 996	368 597	2 822 293	1 095 579	38,8	457 801
2013 Januar	536	100 847	13 934	350 151	2 482 358	1 051 730	42,4	454 177
Februar	537	100 553	13 398	346 081	2 953 548	1 406 322	47,6	816 720
März	536	100 368	13 395	365 618	2 601 416	1 118 337	43,0	479 434
April	535	100 333	13 710	381 297	2 580 069	1 071 396	41,5	458 695
Mai	535	100 283	13 314	376 309	2 612 132	1 118 325	42,8	504 635
Juni	534	100 509	13 378	400 269	2 797 476	1 219 166	43,6	540 840
Juli	534	100 613	13 293	368 470	2 806 053	1 209 081	43,1	482 154
August	534	101 603	13 802	364 162	2 635 775	1 031 513	39,1	427 749

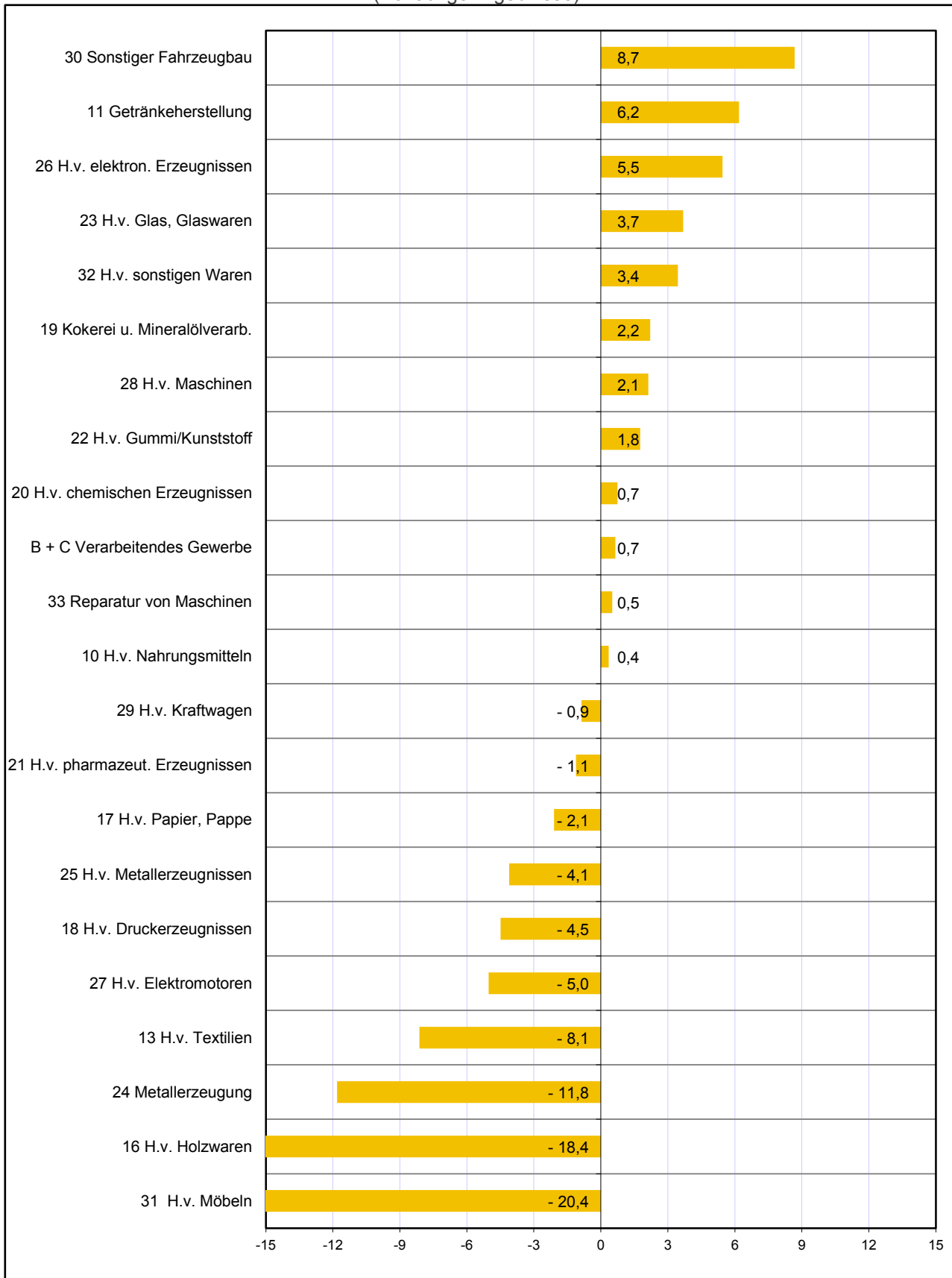
<sup>1</sup> Für die Jahre gilt der Stand Ende September; für die Monate der Stand am Ende des Monats

**Grafik 1: Tätige Personen, Umsatz und Auslandsumsatz der Betriebe im Verarbeitenden Gewerbe sowie Bergbau und Gewinnung von Steinen und Erden in Schleswig-Holstein nach Monaten 2012 und 2013**  
(Aktuelles Jahr = Vorläufige Ergebnisse)



**Grafik 2: Tätige Personen der Betriebe im Verarbeitenden Gewerbe sowie Bergbau und Gewinnung von Steinen und Erden in Schleswig-Holstein im August 2013**

Veränderung in ausgewählten Wirtschaftszweigen gegenüber dem Vorjahresmonat in %  
(Vorläufige Ergebnisse)



### Grafik 3: Umsatz der Betriebe im Verarbeitenden Gewerbe sowie Bergbau und Gewinnung von Steinen und Erden in Schleswig-Holstein im August 2013

Veränderung in ausgewählten Wirtschaftszweigen gegenüber dem Vorjahresmonat in %  
(Vorläufige Ergebnisse)

