

STATISTISCHE BERICHTE

Kennziffer: E I 1 - m 5/15 SH

Verarbeitendes Gewerbe sowie Bergbau und Gewinnung von Steinen und Erden in Schleswig-Holstein Mai 2015

- Vorläufige Ergebnisse -

Herausgegeben am: 27. Juli 2015



Impressum

Statistische Berichte

Herausgeber:

Statistisches Amt für Hamburg und Schleswig-Holstein

– Anstalt des öffentlichen Rechts –

Steckelhörn 12
20457 Hamburg

Auskunft zu dieser Veröffentlichung:

Holger Lycke

Telefon: 0431 6895-9242

E-Mail: ProduzierendesGewerbe@statistik-nord.de

Auskunftsdienst:

E-Mail: info@statistik-nord.de

Auskünfte: 040 42831-1766
0431 6895-9393

Internet: www.statistik-nord.de

© Statistisches Amt für Hamburg und Schleswig-Holstein, Hamburg 2015
Auszugsweise Vervielfältigung und Verbreitung mit Quellenangabe gestattet.

Sofern in den Produkten auf das Vorhandensein von Copyrightrechten Dritter hingewiesen wird, sind die in deren Produkten ausgewiesenen Copyrightbestimmungen zu wahren. Alle übrigen Rechte bleiben vorbehalten.

Zeichenerklärung:

0	weniger als die Hälfte von 1 in der letzten besetzten Stelle, jedoch mehr als nichts
–	nichts vorhanden (genau Null)
...	Angabe fällt später an
·	Zahlenwert unbekannt oder geheim zu halten
X	Tabellenfach gesperrt, weil Aussage nicht sinnvoll
a. n. g.	anderweitig nicht genannt
u. dgl.	und dergleichen
H. v.	Herstellung von

Inhaltsverzeichnis

	Seite
Impressum/Zeichenerklärung	2
Methodische Hinweise	4

Tabellenteil

1. Betriebe, Tätige Personen, geleistete Arbeitsstunden und Bruttoentgelte im Verarbeitenden Gewerbe sowie Bergbau und Gewinnung von Steinen und Erden in Schleswig-Holstein im Mai 2015 nach Wirtschaftszweigen (Vorläufige Ergebnisse)	6
2. Umsatz der Betriebe im Verarbeitenden Gewerbe sowie Bergbau und Gewinnung von Steinen und Erden in Schleswig-Holstein im Mai 2015 nach Wirtschaftszweigen (Vorläufige Ergebnisse)	9
3. Tätige Personen und Umsatz der fachlichen Betriebsteile im Verarbeitenden Gewerbe sowie Bergbau und Gewinnung von Steinen und Erden in Schleswig-Holstein im Mai 2015 nach Wirtschaftszweigen (Vorläufige Ergebnisse)	12
4. Auftragseingang der fachlichen Betriebsteile in ausgewählten Bereichen des Verarbeitenden Gewerbes in Schleswig-Holstein im Mai 2015 (Vorläufige Ergebnisse)	17
5. Betriebe, Tätige Personen, geleistete Arbeitsstunden, Bruttoentgelte und Umsatz im Verarbeitenden Gewerbe sowie Bergbau und Gewinnung von Steinen und Erden in Schleswig-Holstein nach Kreisen und ausgewählten Gemeinden im Mai 2015 (Vorläufige Ergebnisse)	18
6. Betriebe, Tätige Personen, geleistete Arbeitsstunden, Bruttoentgelte und Umsatz im Verarbeitenden Gewerbe sowie Bergbau und Gewinnung von Steinen und Erden in Schleswig-Holstein 2007 bis 2015 (Aktuelles Jahr = Vorläufige Ergebnisse)	19

Grafiken

1. Tätige Personen, Gesamtumsatz und Auslandsumsatz der Betriebe im Verarbeitenden Gewerbe sowie Bergbau und Gewinnung von Steinen und Erden in Schleswig-Holstein nach Monaten 2014 bis 2015 (Aktuelles Jahr = Vorläufige Ergebnisse)	20
2. Tätige Personen der Betriebe im Verarbeitenden Gewerbe sowie Bergbau und Gewinnung von Steinen und Erden in Schleswig-Holstein im Mai 2015 - Veränderung in ausgewählten Wirtschaftszweigen gegenüber dem Vorjahresmonat (Vorläufige Ergebnisse)	21
3. Umsatz der Betriebe im Verarbeitenden Gewerbe sowie Bergbau und Gewinnung von Steinen und Erden in Schleswig-Holstein im Mai 2015 - Veränderung in ausgewählten Wirtschaftszweigen gegenüber dem Vorjahresmonat (Vorläufige Ergebnisse)	22

Methodische Hinweise

Ab Berichtsmonat Januar 2009 werden die Ergebnisse des Monatsberichts für Betriebe des Verarbeitenden Gewerbes sowie des Bergbaus und der Gewinnung von Steinen und Erden in der fachlichen Gliederung der „Klassifikation der Wirtschaftszweige, Ausgabe 2008 (WZ 2008)“ nachgewiesen. Mit der Einführung der WZ 2008 wird die Verordnung (EG) Nr. 1893/2006 des Europäischen Parlaments und des Rates vom 20. Dezember 2006 (ABl. Nr. L 393 S. 1) zur Einführung der Statistischen Systematik der Wirtschaftszweige in der Europäischen Gemeinschaft (NACE Rev.2) umgesetzt.

Die Anwendung der neuen Klassifikation hat Auswirkungen auf den Berichtskreis der Statistiken im Produzierenden Gewerbe, weil einige Tätigkeiten innerhalb des Produzierenden Gewerbes umgruppiert, andere zusätzlich aufgenommen oder ausgegliedert wurden. Darüber hinaus erfolgt die Kodierung der Wirtschaftszweige nunmehr nach einem neuen Nummerierungssystem. An der Periodizität der Erhebung und den Erhebungsmerkmalen selbst hat sich im Wesentlichen nichts geändert.

Infolge der strukturellen Veränderungen beim Produzierenden Gewerbe durch den Übergang auf die WZ 2008 zählen jetzt zum Beispiel die Branchen des Verlagsgewerbes und des Recyclings nicht mehr zum Verarbeitenden Gewerbe. Auch innerhalb des Verarbeitenden Gewerbes wurden mit der WZ 2008 erhebliche Anpassungen bei der Zusammensetzung der Wirtschaftszweige vorgenommen. So werden künftig Montage- und Installationsleistungen in eigenständigen Klassen der WZ 2008 nachgewiesen.

Nicht mehr zum Verarbeitenden Gewerbe zählen Betriebe, die schwerpunktmäßig fremdbezogene Waren oder Dienstleistungen in eigenem Namen bzw. im Namen des Unternehmens/ der Unternehmensgruppe, zu dem/der sie gehören, verkaufen (Converter). Diese Einheiten werden künftig in der Regel dem Handel oder den Dienstleistungen zugerechnet.

Neben den Angaben für die Wirtschaftszweig-gliederungen der WZ 2008 werden auch Ergebnisse für die Hauptgruppen „Vorleistungsgüter, Investitionsgüter, Gebrauchsgüter, Verbrauchsgüter und Energie“ veröffentlicht. Die Verordnung (EG) Nr. 656/2007 der Kommission vom 14. Juni 2007 (ABl. EU Nr. L 155 S. 3) legt die Definition der Hauptgruppen fest.

Um einen korrekten Vergleich zu ermöglichen, wurden die Ergebnisse des Jahres 2008 auf die WZ 2008 umgeschlüsselt.

Berichtskreis:

Der **Berichtskreis** des Monatsberichts für Betriebe umfasst:

Sämtliche Betriebe des Wirtschaftsbereichs Verarbeitendes Gewerbe sowie Bergbau und Gewinnung von Steinen und Erden mit mindestens 50 tätigen Personen.

Betriebe des Wirtschaftsbereichs Verarbeitendes Gewerbe sowie Bergbau und Gewinnung von Steinen und Erden mit mindestens 50 tätigen Personen, sofern sie zu Unternehmen gehören, deren wirtschaftlicher Schwerpunkt außerhalb des Produzierenden Gewerbes liegt.

Der Berichtskreis wird jeweils zum Januar eines Berichtsjahres auf der Grundlage der Daten zur Anzahl der Tätigen Personen im September des Vorjahres neu festgelegt. Die erstmalige Einbeziehung von „Aufsteigern“ bzw. die Nichtberücksichtigung von „Absteigern“ führt zu Jahresbeginn regelmäßig zu geringfügigen Sprüngen in den nachgewiesenen Zeitreihen.

Darstellung der Ergebnisse:

Bei Betrieben werden die Merkmale „Tätige Personen“ und „Umsatz“ sowohl für Betriebe als auch für fachliche Betriebsteile aufbereitet. Bei der Aufbereitung für Betriebe (Tabellen 1, 2, 5, 6) werden die Ergebnisse nach örtlichen Betriebseinheiten aufgerechnet, d. h., es werden kombinierte Betriebe (Betriebe mit fachlichen Betriebsteilen in mehreren WZ 2008-Klassen, z. B. Maschinenbau und Gießerei) mit den Angaben für den gesamten Betrieb der WZ 2008-Klasse zugerechnet, in der das wirtschaftliche Schwergewicht des Betriebes liegt.

In der Aufbereitung für fachliche Betriebsteile (Tabellen 3, 4) werden dagegen die Ergebnisse der fachlichen Betriebsteile kombinierter Betriebe auf die verschiedenen WZ 2008-Klassen aufgeteilt, denen die einzelnen Betriebsteile ihrer Produktion entsprechend zuzurechnen sind.

Das Ergebnis „Verarbeitendes Gewerbe sowie Bergbau und Gewinnung von Steinen und Erden insgesamt“ für Betriebe enthält auch die Angaben für Betriebsteile sonstiger Wirtschaftsbereiche, d. h. Handel, Transport, Baugewerbe, Landwirtschaft u. a. m. Im Ergebnis „Verarbeitendes Gewerbe sowie Bergbau und Gewinnung von Steinen und Erden insgesamt“ für fachliche Betriebsteile sind die Angaben für Betriebsteile sonstiger Wirtschaftsbereiche nicht enthalten. Bei den Umsatzangaben für die fachlichen Betriebsteile bleiben somit z. B. die Umsätze aus dem Verkauf von Handelsware unberücksichtigt.

Definitionen der Merkmale

Die in den Tabellen dargestellten Merkmale sind folgendermaßen definiert:

Betrieb: *Örtliche Niederlassung* (nicht Unternehmen) des Wirtschaftsbereichs Bergbau und Gewinnung von Steinen und Erden, Verarbeitendes Gewerbe (einschl. Verwaltungs-, Reparatur-, Montage- und Hilfsbetriebe, die mit dem meldenden Betrieb örtlich verbunden sind oder in dessen Nähe liegen). Örtlich getrennte Hauptverwaltungen von Unternehmen des Erhebungsbereichs werden ebenfalls als eigenständige Betriebe dieses Bereichs erfasst. Die Merkmalswerte sind für den gesamten Betrieb zu melden und schließen auch die nichtproduzierenden Teile ein.

Tätige Personen: Alle am Monatsende im Betrieb tätigen Personen einschl. der tätigen Inhaber/Inhaberinnen, mithelfenden Familienangehörigen (auch unbezahlt mithelfende Familienangehörige, soweit sie mindestens ein Drittel der üblichen Arbeitszeit im Betrieb tätig sind), an andere Unternehmen überlassene Mitarbeiter/Mitarbeiterinnen und Heimarbeiter/-arbeiterinnen, aber ohne Leiharbeiternehmer/Leiharbeiternehmerinnen. Einbezogen werden u. a. Erkrankte, Urlauber/Urlauberinnen, Kurzarbeiter/-arbeiterinnen, Streikende, von der Aussperrung Betroffene, Personen in Altersteilzeitregelungen, Auszubildende, Saison- und Aushilfsarbeiter/-arbeiterinnen sowie Teilzeitbeschäftigte. Die tätigen Personen umfassen auch die kaufmännischen Auszubildenden (einschl. der Auszubildenden in den übrigen nichtgewerblichen Ausbildungsberufen) und die gewerblich Auszubildenden.

Geleistete Arbeitsstunden: Zu melden sind die von allen tätigen Personen (einschl. der Heimarbeiter/-arbeiterinnen und der Auszubildenden) im Betrieb tatsächlich geleisteten (nicht die bezahlten) Stunden, einschl. Über-, Nacht-, Sonntags- und Feiertagsstunden.

Entgelte: Die Entgelte entsprechen der Bruttolohn- und -gehaltssumme. Dies ist die Bruttosumme der Bar- und Sachbezüge der tätigen Personen einschl. der an andere Unternehmen überlassenen Mitarbeiter/Mitarbeiterinnen, ohne Pflichtanteile des Arbeitgebers zur Sozialversicherung und Vergütungen, die als Spesenersatz anzusehen sind.

Einzubeziehen sind tariflich oder frei vereinbarte Zulagen (z. B. Akkord-, Nachtarbeits-, Schmutzulagen), Naturalvergütungen, Vergütungen für ausgefallene Arbeitszeit (z. B. Urlaubslöhne), Lohn- und Gehaltsfortzahlungen im Krankheitsfall und Zuschüsse des Arbeitgebers zum Krankengeld, Arbeitsentgelte und sonstige lohnsteuerpflichtige Zahlungen des Arbeitgebers im Rahmen von Altersteilzeitregelungen, Urlaubsbeihilfen, Gratifikationen, Gewinnbeteiligungen, tariflich oder frei vereinbarte Kindergelder und sonstige Familienzuschläge sowie Erziehungsbeihilfen, ferner vermögenswirksame Leistungen des Arbeitgebers

und gezahlte Beträge an tätige Personen in eigenen Sozialeinrichtungen (z. B. Werksarzt) sowie Bezüge von Gesellschaftern, Vorstandsmitgliedern und anderen leitenden Kräften (soweit sie steuerlich als Einkünfte aus unselbständiger Arbeit gelten) und Provisionen und Tantiemen.

Nicht einzubeziehen sind das staatliche Kindergeld, Sozial- und sonstige Aufwendungen des Arbeitgebers (u. a. Pflichtbeiträge zur Sozialversicherung, Aufwendungen für die betriebliche Altersversorgung, Vorruhestandszahlungen, Kurzarbeitergeld), an andere Unternehmen für entgeltliche Überlassung von Arbeitskräften gezahlte Beträge sowie Einnahmen von anderen Unternehmen für die Überlassung von Arbeitnehmern.

Umsatz: Umsatz aus eigener Erzeugung (einschl. Umsatz aus dem Verkauf von Energie und Nebenerzeugnissen und Abfällen sowie Entgelte für industrielle Dienstleistungen, wie Reparaturen, Instandhaltungen, Installationen und Montagen), Umsatz aus Handelsware und sonstigen nichtindustriellen/nichthandwerklichen Tätigkeiten (z. B. Erlöse aus Vermietung und Verpachtung sowie aus Lizenzverträgen, Provisionseinnahmen und Einnahmen aus der Veräußerung von Patenten).

Der Umsatz beruht auf Rechnungswerten (Fakturenwerte) ohne in Rechnung gestellte Umsatzsteuer. Im Umsatz enthalten sind Verbrauchsteuern und Kosten für Fracht, Verpackung und Porto, auch wenn diese gesondert berechnet werden. Außerordentliche und betriebsfremde Erträge aus dem Verkauf von Anlagegütern, aus der Verpachtung von Grundstücken, Zinsen, Dividenden u. dgl. sind nicht im Umsatz enthalten. Da es sich grundsätzlich um fakturierte Werte handelt, enthält der Umsatz auch nicht den Wert der Lieferungen, die innerhalb eines Unternehmens von Werk zu Werk stattfinden. Bei der Aufgliederung nach Ländern kann es daher vorkommen, dass Erzeugnisse, die in einem Land produziert werden, im Umsatz eines anderen Landes enthalten sind. Der regional gegliederte Umsatz entspricht daher z. T. nicht der Produktion in den einzelnen Ländern.

Inlandsumsatz: Umsatz mit Abnehmern im gesamten Bundesgebiet sowie Umsatz mit den im Bundesgebiet stationierten ausländischen Streitkräften.

Auslandsumsatz: Umsatz mit Abnehmern im Ausland und – soweit einwandfrei erkennbar – Umsatz mit deutschen Exporteuren. Als Auslandsumsatz mit der Eurozone gilt der Umsatz mit den Staaten der Eurozone, d. h., mit Belgien, Finnland, Frankreich, Griechenland, Irland, Italien, Luxemburg, Malta, den Niederlanden, Österreich, Portugal, Slowenien, Spanien, Zypern und Slowakei. Als Auslandsumsatz mit dem sonstigen Ausland gilt der Umsatz mit allen Staaten außer den oben genannten Staaten der Eurozone.

Exportquote: Anteil des Auslandsumsatzes am Gesamtumsatz.

Tabelle 1: Betriebe, Tätige Personen, geleistete Arbeitsstunden und Bruttoentgelte im Verarbeitenden Gewerbe sowie Bergbau und Gewinnung von Steinen und Erden in Schleswig-Holstein im Mai 2015 nach Wirtschaftszweigen (Vorläufige Ergebnisse)

WZ 2008	Bezeichnung	Betriebe		Tätige Personen	Verän- derung zum Vor- jahres- monat	Geleistete Arbeits- stunden	Verän- derung zum Vor- jahres- monat	Brutto- entgelte	Verän- derung zum Vor- jahres- monat
		2015	2014						
		Anzahl							
B	Bergbau und Gewinnung von Steinen und Erden	3	3	234	1,7	30	- 7,7	1 184	7,5
06	Gewinnung von Erdöl und Erdgas	1	1
08	Gewinnung von Steinen und Erden, sonstiger Bergbau	2	2
C	Verarbeitendes Gewerbe	527	529	101 002	0,6	12 893	- 3,1	401 669	- 1,5
10	H. v. Nahrungs- und Futtermitteln	92	95	14 910	- 1,6	1 916	- 3,7	46 210	1,8
10.1	Schlachten und Fleischverarbeitung	15	14	2 659	1,4	355	2,3	6 560	- 0,1
10.11	Schlachten (ohne Schlachten von Geflügel)	3	3	268	- 6,3	34	- 1,2	540	- 9,2
10.13	Fleischverarbeitung	12	11	2 391	2,3	321	2,7	6 021	0,8
10.2	Fischverarbeitung	4	4	723	2,8	91	- 0,7	1 492	- 2,5
10.3	Obst- und Gemüseverarbeitung	5	6	1 243	- 6,8	181	- 5,9	4 031	- 3,0
10.5	Milchverarbeitung	7	7	866	2,1	114	- 0,9	2 761	4,2
10.7	H. v. Back- und Teigwaren	29	32	3 816	- 1,5	465	- 2,5	13 722	5,6
10.8	H. v. sonstigen Nahrungsmitteln	21	21	3 588	- 0,4	456	- 4,9	11 399	4,0
10.82	H. v. Süßwaren (ohne Dauerbackwaren)	12	12	1 742	0,5	212	- 2,4	4 364	6,4
10.9	H. v. Futtermitteln	7	7	745	- 21,2	90	- 30,0	1 928	- 24,1
10.91	H. v. Futtermitteln für Nutztiere	6	6
11	Getränkeherstellung	8	8	982	1,7	132	- 2,6	3 328	8,5
11.07	H. v. Erfrischungsgetränken; Gewinnung natürlicher Mineralwässer	5	5	596	1,2	87	2,1	1 897	5,9
12	Tabakverarbeitung	1	1
13	H. v. Textilien	5	4	430	46,3	48	27,8	1 276	71,7
13.9	H. v. sonstigen Textilwaren	4	4
13.92	H. v. konfektionierten Textilwaren (ohne Bekleidung)	2	2
14	H. v. Bekleidung	2	2
16	H. v. Holz-, Flecht-, Korb- und Korkwaren (ohne Möbel)	4	4	397	1,3	58	1,0	993	0,7
16.2	H. v. sonstigen Holz-, Korb-, Flecht- und Korbwaren (ohne Möbel)	3	3
17	H. v. Papier, Pappe und Waren daraus	18	19	3 704	- 3,3	448	- 9,8	12 607	- 4,3
17.1	H. v. Holz- und Zellstoff, Papier, Karton und Pappe	4	4	1 077	- 1,1	149	1,7	4 515	- 1,4
17.12	H. v. Papier, Karton und Pappe	4	4	1 077	- 1,1	149	1,7	4 515	- 1,4
17.2	H. v. Waren aus Papier, Karton und Pappe	14	15	2 627	- 4,2	299	- 14,6	8 092	- 5,8
17.21	H. v. Wellpapier und -pappe sowie von Verpackungsmitteln aus Papier, Karton und Pappe	9	9	1 289	- 5,0	146	- 12,7	4 430	- 6,5
18	H. v. Druckerzeugnissen; Vervielfältigung von bespielten Ton-, Bild- und Datenträgern	18	18	2 867	- 7,7	354	- 2,7	10 627	- 60,2
18.1	H. v. Druckerzeugnissen	18	18	2 867	- 7,7	354	- 2,7	10 627	- 60,2
18.12	Drucken a. n. g.	14	14	2 418	- 5,6	302	- 2,0	8 941	- 50,3
19	Kokerei und Mineralölverarbeitung	4	4	872	3,2	130	- 1,8	4 554	- 1,9
20	H. v. chemischen Erzeugnissen	28	30	5 040	- 0,3	631	- 6,0	21 968	5,2
20.1	H. v. chemischen Grundstoffen, Düngemitteln und Stickstoffverbindungen, Kunststoffen in Primärformen und synthetischem Kautschuk in Primärformen	10	11	2 470	- 2,0	300	- 7,9	11 399	5,7
20.12	H. v. Farbstoffen und Pigmenten	3	4	430	- 19,9	54	- 25,8	2 060	- 2,2
20.2	H. v. Schädlingsbekämpfungs-, Pflanzenschutz- und Desinfektionsmitteln	3	3	971	5,0	132	- 0,6	4 106	10,0
20.3	H. v. Anstrichmitteln, Druckfarben und Kitt	3	4	421	- 7,7	46	- 21,6	1 406	- 32,3
20.5	H. v. sonstigen chemischen Erzeugnissen	9	8	872	5,8	120	5,2	4 024	25,1

Tabelle 1: Betriebe, Tätige Personen, geleistete Arbeitsstunden und Bruttoentgelte im Verarbeitenden Gewerbe sowie Bergbau und Gewinnung von Steinen und Erden in Schleswig-Holstein im Mai 2015 nach Wirtschaftszweigen (Vorläufige Ergebnisse)

WZ 2008	Bezeichnung	Betriebe		Tätige Personen	Verän- derung zum Vor- jahres- monat	Geleistete Arbeits- stunden	Verän- derung zum Vor- jahres- monat	Brutto- entgelte	Verän- derung zum Vor- jahres- monat
		2015	2014						
		Anzahl							
21	H. v. pharmazeutischen Erzeugnissen	17	16	5 629	0,4	655	- 7,3	26 694	3,5
21.2	H. v. pharmazeutischen Spezialitäten und sonstigen pharmazeutischen Erzeugnissen	15	14
22	H. v. Gummi- und Kunststoffwaren	44	43	5 910	0,4	758	- 4,2	18 485	2,4
22.1	H. v. Gummiwaren	11	10	1 629	3,6	210	- 2,1	5 519	11,4
22.2	H. v. Kunststoffwaren	33	33	4 281	- 0,8	547	- 4,9	12 966	- 1,0
22.22	H. v. Verpackungsmitteln aus Kunststoffen	5	5
22.23	H. v. Baubedarfsartikeln aus Kunststoff	5	5	661	- 6,6	87	- 7,6	1 502	- 8,0
22.29	H. v. sonstigen Kunststoffwaren	21	20	2 906	2,4	381	- 3,1	9 502	1,4
23	H. v. Glas und Glaswaren, Keramik, Verarbeitung von Steinen und Erden	19	19	2 415	0,0	310	- 7,5	8 890	1,1
23.1	H. v. Glas und Glaswaren	6	6	544	- 2,0	66	- 10,2	1 730	- 4,8
23.6	H. v. Erzeugnissen aus Beton, Zement und Gips	8	8	991	4,0	127	- 5,7	3 705	5,0
24	Metallerzeugung und -bearbeitung	7	7	949	14,8	116	1,2	3 262	9,7
24.5	Gießereien	5	4
25	H. v. Metallerzeugnissen	46	44	5 006	- 1,3	609	- 9,5	17 069	- 1,1
25.1	Stahl- und Leichtmetallbau	8	8	884	- 2,4	109	- 8,2	2 610	1,7
25.4	H. v. Waffen und Munition	3	3	754	- 10,9	86	- 21,5	3 699	- 14,2
25.6	Oberflächenveredlung und Wärmebehandlung; Mechanik a. n. g.	17	17	1 414	- 0,6	183	- 9,1	3 828	- 3,5
25.61	Oberflächenveredlung und Wärmebehandlung	3	5	277	- 34,2	34	- 43,9	746	- 37,0
25.62	Mechanik a. n. g.	14	12	1 137	13,6	149	6,2	3 083	10,8
25.9	H. v. sonstigen Metallwaren	11	11	1 265	- 2,9	141	- 12,6	4 263	6,1
25.99	H. v. sonstigen Metallwaren a. n. g.	6	6	666	- 2,9	81	- 11,5	2 178	3,5
26	H. v. Datenverarbeitungsgeräten, elektronischen und optischen Erzeugnissen	30	31	6 952	2,9	867	- 0,7	31 379	- 9,0
26.1	H. v. elektronischen Bauelementen und Leiterplatten	8	7	1 429	3,0	189	- 0,1	5 019	- 3,8
26.12	H. v. bestückten Leiterplatten	2	4
26.5	H. v. Mess-, Kontroll-, Navigations- u. ä. Instrumenten und Vorrichtungen; H. v. Uhren	12	15	4 092	1,5	499	- 5,1	19 467	- 13,7
26.51	H. v. Mess-, Kontroll-, Navigations- u. ä. Instrumenten und Vorrichtungen	12	15	4 092	1,5	499	- 5,1	19 467	- 13,7
26.7	H. v. optischen und fotografischen Instrumenten und Geräten	5	4	691	11,5	92	4,2	3 312	3,4
27	H. v. elektrischen Ausrüstungen	28	26	3 187	2,8	442	5,2	11 798	- 0,4
27.1	H. v. Elektromotoren, Generatoren, Transformatoren, Elektrizitätsverteilungs- und -schalteinrichtungen	16	15	1 585	0,1	216	6,3	6 346	- 3,5
27.11	H. v. Elektromotoren, Generatoren und Transformatoren	6	6	626	- 5,0	88	- 7,6	2 310	- 8,7
27.12	H. v. Elektrizitätsverteilungs- und -schalteinrichtungen	10	9	959	3,7	128	18,6	4 036	- 0,2
27.9	H. v. sonstigen elektrischen Ausrüstungen und Geräten a. n. g.	5	5	952	3,4	140	1,1	3 081	- 0,8
28	Maschinenbau	79	79	18 169	- 0,2	2 257	- 6,4	81 825	- 2,4
28.1	H. v. nicht wirtschaftszweigspezifischen Maschinen	27	25	7 794	- 0,4	891	- 7,6	35 698	- 5,7
28.13	H. v. Pumpen und Kompressoren a. n. g.	11	9	2 481	6,3	271	- 5,7	9 541	- 2,4
28.14	H. v. Armaturen a. n. g.	6	6	1 413	3,1	173	- 3,1	6 972	16,9

Tabelle 1: Betriebe, Tätige Personen, geleistete Arbeitsstunden und Bruttoentgelte im Verarbeitenden Gewerbe sowie Bergbau und Gewinnung von Steinen und Erden in Schleswig-Holstein im Mai 2015 nach Wirtschaftszweigen (Vorläufige Ergebnisse)

WZ 2008	Bezeichnung	Betriebe		Tätige Personen	Verän- derung zum Vor- jahres- monat	Geleistete Arbeits- stunden	Verän- derung zum Vor- jahres- monat	Brutto- entgelte	Verän- derung zum Vor- jahres- monat
		2015	2014						
		Anzahl							
28.15	H. v. Lagern, Getrieben, Zahnrädern und Antriebselementen	6	6	1 184	1,5	132	- 4,2	5 567	8,0
28.2	H. v. sonstigen nicht wirtschaftszweigspezifischen Maschinen	25	26	5 261	1,7	717	- 3,8	21 982	3,6
28.22	H. v. Hebezeugen und Fördermitteln	10	9	2 025	8,6	284	8,3	9 355	6,1
28.25	H. v. kälte- und lufttechnischen Erzeugnissen, nicht für den Haushalt	4	4	517	- 0,4	78	2,6	1 605	2,4
28.29	H. v. sonstigen nicht wirtschaftszweigspezifischen Maschinen a. n. g.	11	13	2 719	- 2,5	355	- 12,7	11 021	1,7
28.4	H. v. Werkzeugmaschinen	4	4
28.9	H. v. Maschinen für sonstige bestimmte Wirtschaftszweige	22	23	4 086	- 1,8	515	- 7,8	20 036	- 0,7
28.93	H. v. Maschinen für die Nahrungs- und Genussmittelerzeugung und die Tabakverarbeitung	7	8	1 325	- 3,5	149	- 14,8	7 324	- 3,8
28.99	H. v. Maschinen für sonstige bestimmte Wirtschaftszweige a. n. g.	8	8	1 672	- 1,7	241	- 0,9	7 530	8,0
29	H. v. Kraftwagen und Kraftwagenteilen	8	8	3 541	- 6,6	459	- 1,6	15 947	4,7
29.2	H. v. Karosserien, Aufbauten und Anhängern	4	4	1 146	- 11,7	170	- 7,2	4 200	1,5
29.3	H. v. Teilen und Zubehör für Kraftwagen	4	4	2 395	- 4,0	289	2,0	11 747	5,9
30	Sonstiger Fahrzeugbau	15	18	6 495	- 1,5	760	- 13,1	30 646	25,5
30.1	Schiff- und Bootsbau	8	10	4 821	0,1	543	- 14,5	24 011	34,7
30.2	Schienenfahrzeugbau	3	3	679	- 6,5	100	- 6,2	2 824	- 2,0
31	H. v. Möbeln	7	7	788	3,0	96	0,5	2 397	3,7
32	H. v. sonstigen Waren	23	23	7 896	6,4	1 193	12,1	34 629	9,5
32.5	H. v. medizinischen und zahnmedizinischen Apparaten und Materialien	17	17	6 950	7,6	1 065	13,8	30 691	9,7
33	Reparatur und Installation von Maschinen und Ausrüstungen	24	23	4 270	13,0	570	10,7	15 404	9,2
33.1	Reparatur von Metallerzeugnissen, Maschinen und Ausrüstungen	17	16	3 287	16,4	445	15,7	11 688	10,5
33.12	Reparatur von Maschinen	8	6	1 983	33,5	299	26,3	7 450	23,5
33.15	Reparatur und Instandhaltung von Schiffen, Booten und Yachten	3	3	285	1,1	36	- 1,9	708	13,3
33.2	Installation von Maschinen und Ausrüstungen a. n. g.	7	7	983	3,0	125	- 3,8	3 716	5,3
B + C	Verarbeitendes Gewerbe sowie Bergbau und Gewinnung von Steinen und Erden	530	532	101 236	0,6	12 923	- 3,1	402 853	- 1,5
Nach Hauptgruppen									
A	Vorleistungsgüterproduzent	202	197	28 403	0,7	3 620	- 4,4	100 256	1,8
B	Investitionsgüterproduzent	168	172	45 509	1,3	5 846	- 2,1	202 372	2,8
GG	Gebrauchsgüterproduzent	16	16	2 021	2,1	250	- 0,7	7 646	1,6
VG	Verbrauchsgüterproduzent	139	142	24 332	- 1,3	3 066	- 3,7	87 343	- 13,4
EN	Energie	5	5	971	3,2	141	- 2,6	5 237	- 1,2

Tabelle 2: Umsatz der Betriebe im Verarbeitenden Gewerbe sowie im Bergbau und Gewinnung von Steinen und Erden in Schleswig-Holstein im Mai 2015 nach Wirtschaftszweigen (Vorläufige Ergebnisse)

WZ 2008	Bezeichnung	Umsatz						
		Insgesamt	Veränderung zum Vor- jahres- monat	Ausland	Veränderung zum Vor- jahres- monat	Export- quote	Eurozone	Veränderung zum Vor- jahres- monat
		1 000 Euro	%	1 000 Euro	%		1 000 Euro	%
B	Bergbau und Gewinnung von Steinen und Erden	24 652
06	Gewinnung von Erdöl und Erdgas
08	Gewinnung von Steinen und Erden, sonstiger Bergbau
C	Verarbeitendes Gewerbe	2 527 825	- 5,9	1 037 564	- 13,4	41,0	407 086	- 26,4
10	H. v. Nahrungs- und Futtermitteln	415 202	- 5,9	89 903	- 13,3	21,7	50 829	- 17,5
10.1	Schlachten und Fleischverarbeitung	107 059	- 2,5	20 879	6,7	19,5	7 096	11,5
10.11	Schlachten (ohne Schlachten von Geflügel)
10.13	Fleischverarbeitung
10.2	Fischverarbeitung	8 594	- 30,5
10.3	Obst- und Gemüseverarbeitung	23 939	- 3,5
10.5	Milchverarbeitung	72 114	- 19,9	19 412	- 33,5	26,9	14 063	- 33,4
10.7	H. v. Back- und Teigwaren	40 295	0,2
10.8	H. v. sonstigen Nahrungsmitteln	87 117	7,9	31 525	10,4	36,2	16 236	4,9
10.82	H. v. Süßwaren (ohne Dauerbackwaren)	30 180	10,1	14 339	23,2	47,5	10 652	22,2
10.9	H. v. Futtermitteln	44 762	- 5,0	1 591	- 49,4	3,6	.	.
10.91	H. v. Futtermitteln für Nutztiere
11	Getränkeherstellung	33 409	- 5,5	1 336	- 26,3	4,0	.	.
11.07	H. v. Erfrischungsgetränken; Gewinnung natürlicher Mineralwässer	20 935	- 8,7
12	Tabakverarbeitung
13	H. v. Textilien	10 738	31,7	3 251	59,5	30,3	2 109	42,1
13.9	H. v. sonstigen Textilwaren
13.92	H. v. konfektionierten Textilwaren (ohne Bekleidung)
14	H. v. Bekleidung
16	H. v. Holz-, Flecht-, Korb- und Korkwaren (ohne Möbel)	6 142	3,7	1 036	.	16,9	.	.
16.2	H. v. sonstigen Holz-, Korb-, Flecht- und Korbwaren (ohne Möbel)
17	H. v. Papier, Pappe und Waren daraus	78 128	- 4,7	29 474	- 5,5	37,7	17 276	- 8,0
17.1	H. v. Holz- und Zellstoff, Papier, Karton und Pappe	38 712	7,6	22 030	7,9	56,9	12 500	- 1,2
17.12	H. v. Papier, Karton und Pappe	38 712	7,6	22 030	7,9	56,9	12 500	- 1,2
17.2	H. v. Waren aus Papier, Karton und Pappe	39 416	- 14,4	7 444	- 31,0	18,9	4 776	- 22,1
17.21	H. v. Wellpapier und -pappe sowie von Verpackungsmitteln aus Papier, Karton und Pappe	22 128	- 21,5	3 063	- 48,9	13,8	1 734	- 30,8
18	H. v. Druckerzeugnissen; Vervielfältigung von bespielten Ton-, Bild- und Datenträgern	47 219	- 4,4	7 625	- 4,2	16,1	3 999	0,9
18.1	H. v. Druckerzeugnissen	47 219	- 4,4	7 625	- 4,2	16,1	3 999	0,9
18.12	Drucken a. n. g.	40 281	- 5,9	7 625	- 4,2	18,9	3 999	0,9
19	Kokerei und Mineralölverarbeitung
20	H. v. chemischen Erzeugnissen	219 142	- 5,5	133 766	- 3,0	61,0	58 702	- 3,2
20.1	H. v. chemischen Grundstoffen, Düngemitteln und Stickstoffverbindungen, Kunststoffen in Primärformen und synthetischem Kautschuk in Primärformen	141 633	- 4,6	93 111	- 4,2	65,7	40 624	- 8,9
20.12	H. v. Farbstoffen und Pigmenten	15 906	- 7,1	9 185	6,7	57,7	4 440	- 6,7
20.2	H. v. Schädlingsbekämpfung-, Pflanzenschutz- und Desinfektionsmitteln	20 854	- 23,1
20.3	H. v. Anstrichmitteln, Druckfarben und Kitt	13 405	- 12,8	8 215	10,3	61,3	3 820	12,7

Tabelle 2: Umsatz der Betriebe im Verarbeitenden Gewerbe sowie im Bergbau und Gewinnung von Steinen und Erden in Schleswig-Holstein im Mai 2015 nach Wirtschaftszweigen (Vorläufige Ergebnisse)

WZ 2008	Bezeichnung	Umsatz						
		Insgesamt	Veränderung zum Vor- jahres- monat	Ausland	Veränderung zum Vor- jahres- monat	Export- quote	Eurozone	Veränderung zum Vor- jahres- monat
		1 000 Euro	%	1 000 Euro	%		1 000 Euro	%
20.5	H. v. sonstigen chemischen Erzeugnissen	35 421	10,2	18 090	- 8,9	51,1	8 488	12,0
21	H. v. pharmazeutischen Erzeugnissen	165 333	- 5,5	93 310	8,2	56,4	28 083	3,5
21.2	H. v. pharmazeutischen Spezialitäten und sonstigen pharmazeutischen Erzeugnissen
22	H. v. Gummi- und Kunststoffwaren	86 972	- 0,6	32 421	12,7	37,3	15 748	- 2,4
22.1	H. v. Gummiwaren	23 038	- 4,7	9 368	- 7,5	40,7	6 123	- 11,9
22.2	H. v. Kunststoffwaren	63 933	1,0	23 053	23,6	36,1	9 624	4,8
22.22	H. v. Verpackungsmitteln aus Kunststoffen
22.23	H. v. Baubedarfsartikeln aus Kunststoff	5 735	- 13,1
22.29	H. v. sonstigen Kunststoffwaren	45 821	4,1	19 430	27,8	42,4	6 416	3,6
23	H. v. Glas und Glaswaren, Keramik, Verarbeitung von Steinen und Erden	42 173	- 2,5	13 282	- 1,3	31,5	8 416	- 6,3
23.1	H. v. Glas und Glaswaren	8 472	1,8	2 850	15,8	33,6	1 561	- 2,3
23.6	H. v. Erzeugnissen aus Beton, Zement und Gips	17 778	- 7,0	4 708	- 13,5	26,5	.	.
24	Metallerzeugung und -bearbeitung	12 144	- 8,2	4 800	- 7,3	39,5	.	.
24.5	Gießereien
25	H. v. Metallerzeugnissen	56 906	- 3,2	15 214	- 1,1	26,7	9 102	39,3
25.1	Stahl- und Leichtmetallbau	6 774	- 14,8
25.4	H. v. Waffen und Munition	13 134	0,1	5 427	- 20,0	41,3	4 278	63,0
25.6	Oberflächenveredlung und Wärmebehandlung; Mechanik a. n. g.	13 478	0,3	1 296	62,3	9,6	1 189	85,5
25.61	Oberflächenveredlung und Wärmebehandlung	2 301	- 36,0	482	- 0,4	20,9	.	.
25.62	Mechanik a. n. g.	11 177	13,5	814	158,7	7,3	.	.
25.9	H. v. sonstigen Metallwaren	16 711	- 7,2	4 910	4,0	29,4	2 490	9,3
25.99	H. v. sonstigen Metallwaren a. n. g.	8 082	- 5,6
26	H. v. Datenverarbeitungsgeräten, elektronischen und optischen Erzeugnissen	141 336	6,0	94 982	6,3	67,2	23 099	2,3
26.1	H. v. elektronischen Bauelementen und Leiterplatten	38 066	- 5,3	28 307	- 7,0	74,4	5 005	.
26.12	H. v. bestückten Leiterplatten
26.5	H. v. Mess-, Kontroll-, Navigations- u. ä. Instrumenten und Vorrichtungen; H. v. Uhren	81 853	8,2	52 031	6,7	63,6	13 157	- 15,5
26.51	H. v. Mess-, Kontroll-, Navigations- u. ä. Instrumenten und Vorrichtungen	81 853	8,2	52 031	6,7	63,6	13 157	- 15,5
26.7	H. v. optischen und fotografischen Instrumenten und Geräten	14 752	37,3	12 239	.	83,0	3 253	.
27	H. v. elektrischen Ausrüstungen	46 164	- 3,7	19 671	- 9,3	42,6	7 275	8,6
27.1	H. v. Elektromotoren, Generatoren, Transformatoren, Elektrizitätsverteilungs- und -schalteinrichtungen	21 557	- 15,6	8 027	- 21,8	37,2	3 053	55,9
27.11	H. v. Elektromotoren, Generatoren und Transformatoren	10 116	- 23,7
27.12	H. v. Elektrizitätsverteilungs- und -schalteinrichtungen	11 441	- 6,9
27.9	H. v. sonstigen elektrischen Ausrüstungen und Geräten a. n. g.	13 892	20,6	6 485	23,5	46,7	2 413	- 0,4
28	Maschinenbau	507 340	7,1	281 620	- 11,7	55,5	85 843	- 13,4
28.1	H. v. nicht wirtschaftszweigspezifischen Maschinen	320 354	7,5	177 093	- 13,0	55,3	48 229	- 25,1

Tabelle 2: Umsatz der Betriebe im Verarbeitenden Gewerbe sowie im Bergbau und Gewinnung von Steinen und Erden in Schleswig-Holstein im Mai 2015 nach Wirtschaftszweigen (Vorläufige Ergebnisse)

WZ 2008	Bezeichnung	Umsatz						
		Insgesamt	Veränderung zum Vor- jahres- monat	Ausland	Veränderung zum Vor- jahres- monat	Export- quote	Eurozone	Veränderung zum Vor- jahres- monat
		1 000 Euro	%	1 000 Euro	%		1 000 Euro	%
28.13	H. v. Pumpen und Kompressoren a. n. g.	23 644	- 59,2	12 672	- 64,5	53,6	5 429	- 67,1
28.14	H. v. Armaturen a. n. g.	22 702	- 11,8	14 943	- 13,7	65,8	6 649	- 26,2
28.15	H. v. Lagern, Getrieben, Zahnrädern und Antriebselementen	35 087	- 9,5
28.2	H. v. sonstigen nicht wirtschaftszweigspezifischen Maschinen	77 842	- 6,9	46 379	- 13,6	59,6	24 335	17,4
28.22	H. v. Hebezeugen und Fördermitteln	44 683	10,7	25 104	.	56,2	.	.
28.25	H. v. kälte- und lufttechnischen Erzeugnissen, nicht für den Haushalt	8 387	4,5	3 500	.	41,7	.	.
28.29	H. v. sonstigen nicht wirtschaftszweigspezifischen Maschinen a. n. g.	24 772	- 29,6	17 775	- 29,6	71,8	11 486	15,9
28.4	H. v. Werkzeugmaschinen
28.9	H. v. Maschinen für sonstige bestimmte Wirtschaftszweige	92 500	10,6	42 885	- 21,6	46,4	9 587	- 18,9
28.93	H. v. Maschinen für die Nahrungs- und Genussmittelerzeugung und die Tabakverarbeitung	26 695	32,9	8 229	4,2	30,8	.	.
28.99	H. v. Maschinen für sonstige bestimmte Wirtschaftszweige a. n. g.	29 091	- 16,8	18 199	- 12,9	62,6	4 147	- 21,9
29	H. v. Kraftwagen und Kraftwagenteilen	43 897	1,3	18 655	2,9	42,5	8 990	2,3
29.2	H. v. Karosserien, Aufbauten und Anhängern
29.3	H. v. Teilen und Zubehör für Kraftwagen
30	Sonstiger Fahrzeugbau	51 199	- 66,8	24 549	- 80,9	47,9	6 273	.
30.1	Schiff- und Bootsbau	19 485	- 84,7	11 017	.	56,5	.	.
30.2	Schienenfahrzeugbau	10 478	- 35,8
31	H. v. Möbeln	10 379	- 2,3	1 259	- 39,8	12,1	.	.
32	H. v. sonstigen Waren	168 763	0,2	101 190	4,2	60,0	28 753	- 8,7
32.5	H. v. medizinischen und zahnmedizinischen Apparaten und Materialien	149 506	- 3,6	94 137	1,7	63,0	27 397	- 9,1
33	Reparatur und Installation von Maschinen und Ausrüstungen	97 047	- 14,8	3 308	- 51,1	3,4	2 410	- 53,9
33.1	Reparatur von Metallerzeugnissen, Maschinen und Ausrüstungen	85 517	- 14,7	1 631	43,1	1,9	.	.
33.12	Reparatur von Maschinen	71 216	- 15,5	1 631	43,1	2,3	1 538	44,1
33.15	Reparatur und Instandhaltung von Schiffen, Booten und Yachten	2 048	48,9
33.2	Installation von Maschinen und Ausrüstungen a. n. g.	11 530	- 15,8	1 677	- 70,2	14,5	.	.
B + C	Verarbeitendes Gewerbe sowie Bergbau und Gewinnung von Steinen und Erden	2 552 477	- 6,3	1 037 630	- 13,4	40,7	407 137	- 26,4
	Nach Hauptgruppen							
A	Vorleistungsgüterproduzent	640 338	- 4,4	283 493	- 3,6	44,3	128 393	- 3,6
B	Investitionsgüterproduzent	954 547	- 8,1	482 492	- 22,5	50,5	150 279	- 45,9
GG	Gebrauchsgüterproduzent	28 908	4,5	14 183	23,9	49,1	.	.
VG	Verbrauchsgüterproduzent	648 851	- 2,5	194 720	1,5	30,0	80 628	- 7,7
EN	Energie	279 833	- 13,4	62 742	- 20,1	22,4	.	.

Tabelle 3: Tätige Personen und Umsatz der fachlichen Betriebsteile im Verarbeitenden Gewerbe sowie Bergbau und Gewinnung von Steinen und Erden in Schleswig-Holstein im Mai 2015 nach Wirtschaftszweigen (Vorläufige Ergebnisse)

WZ 2008	Bezeichnung	Fachliche Betriebsteile		Tätige Personen	Verän- derung zum Vor- jahres- monat	Umsatz aus Eigenerzeugung						
		2015	2014			Insgesamt	Verän- derung zum Vor- jahres- monat	Auslands- umsatz	Verän- derung zum Vor- jahres- monat	Export quote	Eurozone	Verän- derung zum Vor- jahres- monat
		Anzahl			%	1 000 Euro	%	1 000 Euro	%		1 000 Euro	%
B	Bergbau und Gewinnung von Steinen und Erden	4	4	258	2,0	22 954
06	Gewinnung von Erdöl und Erdgas	1	1
08	Gewinnung von Steinen und Erden, sonstiger Bergbau	3	3
C	Verarbeitendes Gewerbe	757	758	98 243	0,4	2 293 112	- 7,1	945 762	- 15,5	41,2	377 087	- 27,0
10	H. v. Nahrungs- und Futtermitteln	135	138	14 350	- 0,4	360 090	- 8,1	86 221	- 14,5	23,9	48 281	- 17,0
10.1	Schlachten und Fleischverarbeitung	22	21	2 405	0,2	88 775	11,3	19 454	3,8	21,9	5 680	1,5
10.11	Schlachten (ohne Schlachten von Geflügel)	6	6	304	- 6,2	19 717	26,7
10.13	Fleischverarbeitung	16	15	2 101	1,2	69 057	7,5
10.2	Fischverarbeitung	6	6	866	2,2	12 472	- 21,5	620	- 78,6	5,0	.	.
10.3	Obst- und Gemüseverarbeitung	10	11	1 127	- 3,8	23 226	4,5	2 803	11,1	12,1	.	.
10.39	Sonstige Verarbeitung von Obst und Gemüse	7	7	1 051	1,4	21 343	4,1
10.5	Milchverarbeitung	11	11	923	0,8	76 230	- 19,6	22 004	- 33,8	28,9	14 919	- 33,4
10.7	H. v. Back- und Teigwaren	32	35	3 639	- 1,2	38 457	- 1,0
10.71	H. v. Backwaren (ohne Dauerbackwaren)	29	32
10.8	H. v. sonstigen Nahrungsmitteln	36	37	3 753	- 0,5	77 126	7,1	28 620	12,4	37,1	15 207	8,8
10.82	H. v. Süßwaren (ohne Dauerbackwaren)	14	14	1 780	0,6	28 453	8,2	14 967	20,5	52,6	11 281	18,8
10.85	H. v. Fertiggerichten	5	5
10.89	H. v. sonstigen Nahrungsmitteln a. n. g.	13	14	975	3,4	22 380	- 2,0	8 199	- 13,3	36,6	1 874	- 15,5
10.9	H. v. Futtermitteln	12	12	640	- 7,0	20 189	- 49,4	1 265	- 49,9	6,3	.	.
10.91	H. v. Futtermitteln für Nutztiere	8	8	.	.	19 569	- 50,4
11	Getränkeherstellung	11	12	956	1,2	33 021	- 4,8	1 052	- 35,1	3,2	.	.
11.07	H. v. Erfrischungsgetränken; Gewinnung natürlicher Mineralwässer	7	8	575	0,3	21 295	- 6,4
12	Tabakverarbeitung	1	1
13	H. v. Textilien	7	6	385	45,3	7 620	43,2	2 533	54,7	33,2	1 440	29,1
13.9	H. v. sonstigen Textilwaren	6	6
14	H. v. Bekleidung	2	2
16	H. v. Holz-, Flecht-, Korb- und Korkwaren (ohne Möbel)	7	8	456	- 6,2	6 310	- 7,3
16.2	H. v. sonstigen Holz-, Korb-, Flecht- und Korbwaren (ohne Möbel)	6	7
16.23	H. v. sonstigen Konstruktionsteilen, Fertigbauteilen, Ausbauelementen und Fertigteilbauten aus Holz	4	4	–	.	–	–	–
17	H. v. Papier, Pappe und Waren daraus	18	20	3 671	- 1,2	74 763	- 4,0	28 303	- 4,6	37,9	16 871	- 7,8
17.1	H. v. Holz- und Zellstoff, Papier, Karton und Pappe	4	5	1 076	- 1,4	38 587	7,7	22 030	7,9	57,1	12 500	- 1,2
17.12	H. v. Papier, Karton und Pappe	4	5	1 076	- 1,4	38 587	7,7	22 030	7,9	57,1	12 500	- 1,2
17.2	H. v. Waren aus Papier, Karton und Pappe	14	15	2 595	- 1,2	36 176	- 13,9	6 272	- 32,3	17,3	4 371	- 22,5

Tabelle 3: Tätige Personen und Umsatz der fachlichen Betriebsteile im Verarbeitenden Gewerbe sowie Bergbau und Gewinnung von Steinen und Erden in Schleswig-Holstein im Mai 2015 nach Wirtschaftszweigen (Vorläufige Ergebnisse)

WZ 2008	Bezeichnung	Fachliche Betriebsteile		Tätige Personen	Verän- derung zum Vor- jahres- monat	Umsatz aus Eigenerzeugung						
		2015	2014			Insgesamt	Verän- derung zum Vor- jahres- monat	Auslands- umsatz	Verän- derung zum Vor- jahres- monat	Export quote	Eurozone	Verän- derung zum Vor- jahres- monat
17.21	H. v. Wellpapier und -pappe sowie von Verpackungsmitteln aus Papier, Karton und Pappe	9	9	1 267	- 5,0	21 869	- 20,3	3 032	- 43,8	13,9	1 734	- 30,8
18	H. v. Druckerzeugnissen; Vervielfältigung von bespielten Ton-, Bild- und Datenträgern	26	26	2 831	- 10,3	46 186	- 7,4	7 625	- 12,0	16,5	3 999	- 0,7
18.1	H. v. Druckerzeugnissen	26	26	2 831	- 10,3	46 186	- 7,4	7 625	- 12,0	16,5	3 999	- 0,7
18.12	Drucken a. n. g.	17	18	2 237	- 16,1	38 314	- 14,4	7 606	- 11,7	19,9	3 981	0,0
19	Kokerei und Mineralölverarbeitung	5	5	761	3,7
20	H. v. chemischen Erzeugnissen	59	61	5 283	1,2	238 112	- 8,2	129 491	- 2,2	54,4	56 808	- 3,9
20.1	H. v. chemischen Grundstoffen, Düngemitteln und Stickstoffverbindungen, Kunststoffen in Primärformen und synthetischem Kautschuk in Primärformen	24	26	2 506	- 2,3	166 409	- 6,2	87 688	- 2,7	52,7	38 866	- 8,7
20.12	H. v. Farbstoffen und Pigmenten	3	4	414	- 20,8	13 449	- 9,3	7 104	6,2	52,8	3 599	- 7,6
20.13	H. v. sonstigen anorganischen Grundstoffen und Chemikalien	6	7	419	10,3
20.14	H. v. sonstigen organischen Grundstoffen und Chemikalien	8	7	898	0,7	74 643	- 7,2	33 699	4,3	45,1	16 265	- 1,2
20.16	H. v. Kunststoffen in Primärformen	4	5	468	1,5	20 966	- 16,4	14 207	- 11,6	67,8	9 372	- 15,1
20.3	H. v. Anstrichmitteln, Druckfarben und Kitten	4	5	404	- 0,2	11 040	- 6,2	7 211	10,2	65,3	3 547	11,2
20.4	H. v. Seifen, Wasch-, Reinigungs- und Körperpflegemitteln sowie von Duftstoffen	9	9	362	- 0,8	7 668	- 31,0	3 985	1,8	52,0	2 508	- 1,8
20.5	H. v. sonstigen chemischen Erzeugnissen	18	17	1 302	7,7	40 190	- 10,7	24 009	- 5,4	59,7	9 801	10,9
20.59	H. v. sonstigen chemischen Erzeugnissen a. n. g.	15	15	1 072	3,8	29 810	- 20,5	17 371	- 18,1	58,3	6 204	- 5,1
21	H. v. pharmazeutischen Erzeugnissen	17	16	5 548	0,4	154 774	- 6,2	83 950	8,2	54,2	19 175	3,4
21.2	H. v. pharmazeutischen Spezialitäten und sonstigen pharmazeutischen Erzeugnissen	15	14
22	H. v. Gummi- und Kunststoffwaren	55	55	5 812	0,3	71 062	- 7,0	25 187	- 2,8	35,4	14 012	- 2,5
22.1	H. v. Gummiwaren	12	11	1 608	3,5	17 725	- 3,7	7 603	- 10,4	42,9	5 116	- 11,2
22.2	H. v. Kunststoffwaren	43	44	4 204	- 0,9	53 337	- 8,1	17 584	0,9	33,0	8 897	3,4
22.21	H. v. Platten, Folien, Schläuchen und Profilen aus Kunststoffen	6	7	286	- 14,1	1 990	- 20,7
22.22	H. v. Verpackungsmitteln aus Kunststoffen	6	6	459	0,2	10 071	4,9	2 711	.	26,9	.	.
22.23	H. v. Baubedarfsartikeln aus Kunststoffen	6	6	647	- 3,4	4 811	- 15,5
22.29	H. v. sonstigen Kunststoffwaren	25	25	2 812	1,0	36 465	- 9,3	13 893	0,1	38,1	5 674	1,1
23	H. v. Glas und Glaswaren, Keramik, Verarbeitung von Steinen und Erden	20	19	2 125	1,7	38 359	- 0,7	12 155	0,4	31,7	7 800	- 6,0
23.1	H. v. Glas und Glaswaren	6	6	543	- 2,0	8 274	2,1	2 850	15,8	34,4	1 561	- 2,3

Tabelle 3: Tätige Personen und Umsatz der fachlichen Betriebsteile im Verarbeitenden Gewerbe sowie Bergbau und Gewinnung von Steinen und Erden in Schleswig-Holstein im Mai 2015 nach Wirtschaftszweigen (Vorläufige Ergebnisse)

WZ 2008	Bezeichnung	Fachliche Betriebsteile		Tätige Personen	Verän- derung zum Vor- jahres- monat	Umsatz aus Eigenerzeugung						
		2015	2014			Insgesamt	Verän- derung zum Vor- jahres- monat	Auslands- umsatz	Verän- derung zum Vor- jahres- monat	Export quote	Eurozone	Verän- derung zum Vor- jahres- monat
23.6	H. v. Erzeugnissen aus Beton, Zement und Gips	8	8	834	5,4	15 756	- 7,4
23.9	H. v. Schleifkörpern und Schleifmitteln auf Unterlage sowie sonstigen Erzeugnissen aus nichtmetallischen Mineralien a. n. g.	5	4
24	Metallerzeugung und -bearbeitung	12	12	1 048	8,6	12 986	- 10,2	5 061	- 8,8	39,0	3 451	- 11,3
24.5	Gießereien	7	6	838	18,0	8 232	12,9
25	H. v. Metallerzeugnissen	59	55	5 122	0,1	54 451	- 3,7	16 077	8,1	29,5	8 768	47,8
25.1	Stahl- und Leichtmetallbau	11	12	856	- 3,8	6 098	- 16,4
25.11	H. v. Metallkonstruktionen	7	8	657	- 4,8	4 443	- 18,6
25.12	H. v. Ausbauelementen aus Metall	4	4	199	- 0,5	1 655	- 9,8	–	–	–	–	–
25.4	H. v. Waffen und Munition	3	3	620	- 7,7	10 499	1,1	5 029	- 19,5	47,9	4 089	78,4
25.5	H. v. Schmiede-, Press-, Zieh- und Stanzteilen, gewalzten Ringen und pulvermetallurgischen Erzeugnissen	3	3
25.6	Oberflächenveredlung und Wärmebehandlung; Mechanik a. n. g.	19	17	1 392	0,5	12 463	- 4,4	1 296	62,3	10,4	1 189	85,5
25.61	Oberflächenveredlung und Wärmebehandlung	4	5	276	- 34,1	2 227	- 35,1	482	- 0,4	21,6	.	.
25.62	Mechanik a. n. g.	15	12	1 116	15,5	10 236	6,6	814	158,7	8,0	.	.
25.7	H. v. Schneidwaren, Werkzeugen, Schlössern und Beschlägen aus unedlen Metallen	9	6	838	12,3	7 200	- 7,0	3 530	18,9	49,0	1 162	42,5
25.9	H. v. sonstigen Metallwaren	13	13	1 111	- 4,6	12 228	- 10,8	2 071	- 8,6	16,9	1 260	- 3,8
25.99	H. v. sonstigen Metallwaren a. n. g.	8	8	532	- 6,3	3 910	- 12,6	220	- 68,5	5,6	.	.
26	H. v. Datenverarbeitungsgeräten, elektronischen und optischen Erzeugnissen	37	38	6 031	3,3	100 227	3,0	68 205	3,8	68,1	21 290	21,9
26.1	H. v. elektronischen Bauelementen und Leiterplatten	8	7	1 398	3,0	23 660	- 17,8	15 200	- 24,6	64,2	4 479	192,6
26.3	H. v. Geräten und Einrichtungen der Telekommunikationstechnik	5	5	555	6,7	6 906	32,8	3 781	37,7	54,7	3 476	147,9
26.5	H. v. Mess-, Kontroll-, Navigations- u. ä. Instrumenten und Vorrichtungen; H. v. Uhren	16	19	3 112	2,0	54 098	8,8	36 854	7,3	68,1	10 082	- 20,2
26.7	H. v. optischen und fotografischen Instrumenten und Geräten	5	4	668	8,1	14 498	35,6	12 230	.	84,4	3 253	.
27	H. v. elektrischen Ausrüstungen	45	43	3 228	- 2,8	48 634	- 7,1	21 676	- 14,4	44,6	8 215	1,1
27.1	H. v. Elektromotoren, Generatoren, Transformatoren, Elektrizitätsverteilungs- und -schalteinrichtungen	23	21	1 396	- 7,5	21 281	- 19,5	10 363	- 21,0	48,7	3 853	20,5
27.11	H. v. Elektromotoren, Generatoren und Transformatoren	11	10	628	- 4,6	14 399	- 14,8	9 077	- 21,1	63,0	3 287	18,3
27.12	H. v. Elektrizitätsverteilungs- und -schalteinrichtungen	12	11	768	- 9,8	6 882	- 27,9	1 287	- 20,1	18,7	566	34,8
27.3	H. v. Kabeln und elektrischem Installationsmaterial	5	5
27.4	H. v. elektrischen Lampen und Leuchten	5	4	317	21,9	3 755	1,5

Tabelle 3: Tätige Personen und Umsatz der fachlichen Betriebsteile im Verarbeitenden Gewerbe sowie Bergbau und Gewinnung von Steinen und Erden in Schleswig-Holstein im Mai 2015 nach Wirtschaftszweigen (Vorläufige Ergebnisse)

WZ 2008	Bezeichnung	Fachliche Betriebs­teile		Tätige Personen	Verän- derung zum Vor- jahres- monat	Umsatz aus Eigenerzeugung						
		2015	2014			Insgesamt	Verän- derung zum Vor- jahres- monat	Auslands- umsatz	Verän- derung zum Vor- jahres- monat	Export quote	Eurozone	Verän- derung zum Vor- jahres- monat
27.9	H. v. sonstigen elektrischen Ausrüstungen und Geräten a. n. g.	10	11	1 205	- 2,8	17 421	10,8	6 841	3,7	39,3	2 741	- 0,4
28	Maschinenbau	109	107	17 502	- 0,0	426 965	9,8	234 102	- 10,4	54,8	69 185	- 15,3
28.1	H. v. nicht wirtschaftszweigspezifischen Maschinen	35	35	7 176	- 3,2	250 905	10,4	136 313	- 10,8	54,3	35 164	- 29,5
28.13	H. v. Pumpen und Kompressoren a. n. g.	15	15	2 415	0,2	22 950	- 44,5	14 676	- 47,8	63,9	5 430	- 50,4
28.14	H. v. Armaturen a. n. g.	9	9	1 460	0,2	25 113	- 14,2	17 059	- 13,6	67,9	6 879	- 27,6
28.15	H. v. Lagern, Getrieben, Zahnrädern und Antriebselementen	6	6	898	1,1	19 508	- 6,7
28.2	H. v. sonstigen nicht wirtschaftszweigspezifischen Maschinen	35	34	5 216	3,2	72 138	- 6,6	41 897	- 14,4	58,1	21 265	13,0
28.22	H. v. Hebezeugen und Fördermitteln	13	11	1 863	5,1	35 858	2,8	20 942	- 3,2	58,4	.	.
28.25	H. v. kälte- und lufttechnischen Erzeugnissen, nicht für den Haushalt	7	7
28.29	H. v. sonstigen nicht wirtschaftszweigspezifischen Maschinen a. n. g.	13	14	2 622	2,4	24 058	- 22,2	15 082	- 32,6	62,7	9 298	6,0
28.4	H. v. Werkzeugmaschinen	6	6
28.9	H. v. Maschinen für sonstige bestimmte Wirtschaftszweige	31	30	4 147	1,4	90 317	15,1	43 165	- 21,4	47,8	9 439	- 18,9
28.92	H. v. Bergwerks-, Bau- und Baustoffmaschinen	5	4	461	- 4,6	26 415	196,1
28.93	H. v. Maschinen für die Nahrungs- und Genussmittelerzeugung und die Tabakverarbeitung	7	8	1 320	- 3,5	26 393	34,3	7 927	6,1	30,0	.	.
28.99	H. v. Maschinen für sonstige bestimmte Wirtschaftszweige a. n. g.	14	13	1 709	6,4	26 959	- 11,0	18 776	- 12,7	69,6	4 036	- 22,3
29	H. v. Kraftwagen und Kraftwagenteilen	10	10	3 554	- 5,4	40 465	2,6	17 847	2,4	44,1	8 324	0,2
29.2	H. v. Karosserien, Aufbauten und Anhängern	5	5	1 049	- 11,0	14 210	- 17,6
29.3	H. v. Teilen und Zubehör für Kraftwagen	4	4
30	Sonstiger Fahrzeugbau	17	21	5 879	0,7	43 140	- 70,0	20 227	- 84,1	46,9	3 344	.
30.1	Schiff- und Bootsbau	10	13	4 600	4,3	15 758
30.11	Schiffbau (ohne Boots- und Yachtbau)	6	7	3 842	14,4
30.12	Boots- und Yachtbau	4	6	758	- 28,0	—	.
30.2	Schienenfahrzeugbau	3	3	619	- 11,1	10 478	- 33,5
31	H. v. Möbeln	9	9	749	5,3	9 321	1,6	1 151	- 36,8	12,3	.	.
31.01	H. v. Büro- und Ladenmöbeln	4	4	206	1,5	3 236	61,8	296	.	9,1	.	.
32	H. v. sonstigen Waren	28	27	6 791	2,7	104 572	- 11,9	77 194	- 11,4	73,8	23 831	- 12,4
32.5	H. v. medizinischen und zahnmedizinischen Apparaten und Materialien	21	20	5 783	2,4	82 876	- 19,7	66 859	- 16,3	80,7	21 780	- 15,2
33	Reparatur und Installation von Maschinen und Ausrüstungen	68	67	5 581	5,8	166 169	- 2,1	41 384	0,1	24,9	16 599	38,1

Tabelle 3: Tätige Personen und Umsatz der fachlichen Betriebsteile im Verarbeitenden Gewerbe sowie Bergbau und Gewinnung von Steinen und Erden in Schleswig-Holstein im Mai 2015 nach Wirtschaftszweigen (Vorläufige Ergebnisse)

WZ 2008	Bezeichnung	Fachliche Betriebsteile		Tätige Personen	Verän- derung zum Vor- jahres- monat	Umsatz aus Eigenerzeugung						
		2015	2014			Insgesamt	Verän- derung zum Vor- jahres- monat	Auslands- umsatz	Verän- derung zum Vor- jahres- monat	Export quote	Eurozone	Verän- derung zum Vor- jahres- monat
Anzahl				%	1 000 Euro	%	1 000 Euro	%		1 000 Euro	%	
33.1	Reparatur von Metallerzeugnissen, Maschinen und Ausrüstungen	51	52	3 896	4,2	136 990	45,7	37 898	7,7	27,7	15 297	75,8
33.11	Reparatur von Metallerzeugnissen	3	3	315	4,7
33.12	Reparatur von Maschinen	21	18	1 660	28,9	103 525	86,5	28 727	5,8	27,7	.	.
33.13	Reparatur von elektronischen und optischen Geräten	8	8	461	- 7,1	13 951	- 8,9	5 488	- 29,2	39,3	1 299	- 57,5
33.14	Reparatur von elektrischen Ausrüstungen	6	8	219	- 19,5	2 774	4,1	–	–	–	–	–
33.15	Reparatur und Instandhaltung von Schiffen, Booten und Yachten	8	10	401	- 30,6	4 744	- 25,0
33.2	Installation von Maschinen und Ausrüstungen a. n. g.	17	15	1 685	9,6	29 179	- 61,5	3 485	- 43,5	11,9	1 302	- 60,7
B + C Verarbeitendes Gewerbe sowie Bergbau und Gewinnung von Steinen und Erden		761	762	98 501	0,4	2 316 066	- 7,5	945 828	- 15,5	40,8	377 138	- 27,0
Nach Hauptgruppen												
A	Vorleistungsgüterproduzent	279	273	28 010	0,7	587 917	- 9,9	254 075	- 6,7	43,2	122 281	- 2,0
B	Investitionsgüterproduzent	261	263	43 592	1,1	840 737	- 8,4	429 614	- 24,9	51,1	137 765	- 46,9
GG	Gebrauchsgüterproduzent	19	20	1 818	0,9	25 747	5,5	13 811	.	53,6	.	.
VG	Verbrauchsgüterproduzent	196	200	24 222	- 1,2	615 697	- 1,4	186 907	0,0	30,4	69 915	- 9,7
EN	Energie	6	6	859	3,6	245 968	- 13,4	61 421	.	25,0	.	.

Tabelle 4: Auftragseingang der fachlichen Betriebsteile in ausgewählten Bereichen des Verarbeitenden Gewerbes in Schleswig-Holstein im Mai 2015 (Vorläufige Ergebnisse)

WZ 2008	Bezeichnung	Fachliche Betriebs- teile	Auftragseingang					
			Insgesamt	Verände- rung zum Vorjahres- monat	Ausland	Verände- rung zum Vorjahres- monat	Eurozone	Verände- rung zum Vorjahres- monat
		Anzahl	1 000 Euro	%	1 000 Euro	%	1 000 Euro	%
13	H. v. Textilien	7
14	H. v. Bekleidung	1
17	H. v. Papier, Pappe und Waren daraus	18	71 284	- 12,0	24 535	- 18,1	15 831	- 13,4
20	H. v. chemischen Erzeugnissen	58	236 379	- 8,8	127 697	- 2,9	57 033	- 4,3
20.1	H. v. chemischen Grundstoffen, Düngemitteln und Stickstoffverbindungen, Kunststoffen in Primärformen und synthetischem Kautschuk in Primärformen	24	164 519	- 7,4	85 760	- 5,0	39 314	- 8,5
21	H. v. pharmazeutischen Erzeugnissen	16	165 364	- 0,8	92 065	20,3	19 842	5,9
24	Metallerzeugung und -bearbeitung	11	14 230	- 11,0	5 465	- 11,1	.	.
25	H. v. Metallerzeugnissen	56	47 048	- 22,2	11 030	- 34,2	5 332	- 35,5
26	H. v. Datenverarbeitungsgeräten, elektronischen und optischen Erzeugnissen	36	129 723	23,7	102 337	48,1	14 375	2,9
26.5	H. v. Mess-, Kontroll-, Navigations- u. ä. Instrumenten und Vorrichtungen; H. v. Uhren	15	85 123	61,9	70 739	101,7	8 806	3,1
27	H. v. elektrischen Ausrüstungen	41	59 644	30,1	26 689	42,7	9 795	54,2
27.1	H. v. Elektromotoren, Generatoren, Transformatoren, Elektrizitätsverteilungs- und -schaltteinrichtungen	19	24 431	12,8	14 688	91,6	4 423	102,3
28	Maschinenbau	104	502 527	23,9	377 176	46,0	181 687	96,0
28.1	H. v. nicht wirtschaftszweigspezifischen Maschinen	34	273 158	14,1	222 603	43,6	131 011	107,6
28.2	H. v. sonstigen nicht wirtschaftszweigspezifischen Maschinen	32	78 001	6,7	49 576	22,2	27 619	84,5
28.9	H. v. Maschinen für sonstige bestimmte Wirtschaftszweige	30	124 444	46,8	80 260	43,3	14 529	37,8
29	H. v. Kraftwagen und Kraftwagenteilen	10	41 873	34,3	19 658	81,1	11 875	114,2
30	Sonstiger Fahrzeugbau	11	22 886	- 74,6	11 497	- 84,6	5 393	.
30.1	Schiff- und Bootsbau	5	6 294	- 92,2
Zusammen		369	1 298 193	2,5	801 258	15,4	326 704	38,6

Tabelle 5: Betriebe, Tätige Personen, geleistete Arbeitsstunden, Bruttoentgelte und Umsatz im Verarbeitenden Gewerbe sowie im Bergbau und Gewinnung von Steinen und Erden in den kreisfreien Städten, Kreisen und ausgewählten Gemeinden in Schleswig-Holstein im Mai 2015 (Vorläufige Ergebnisse)

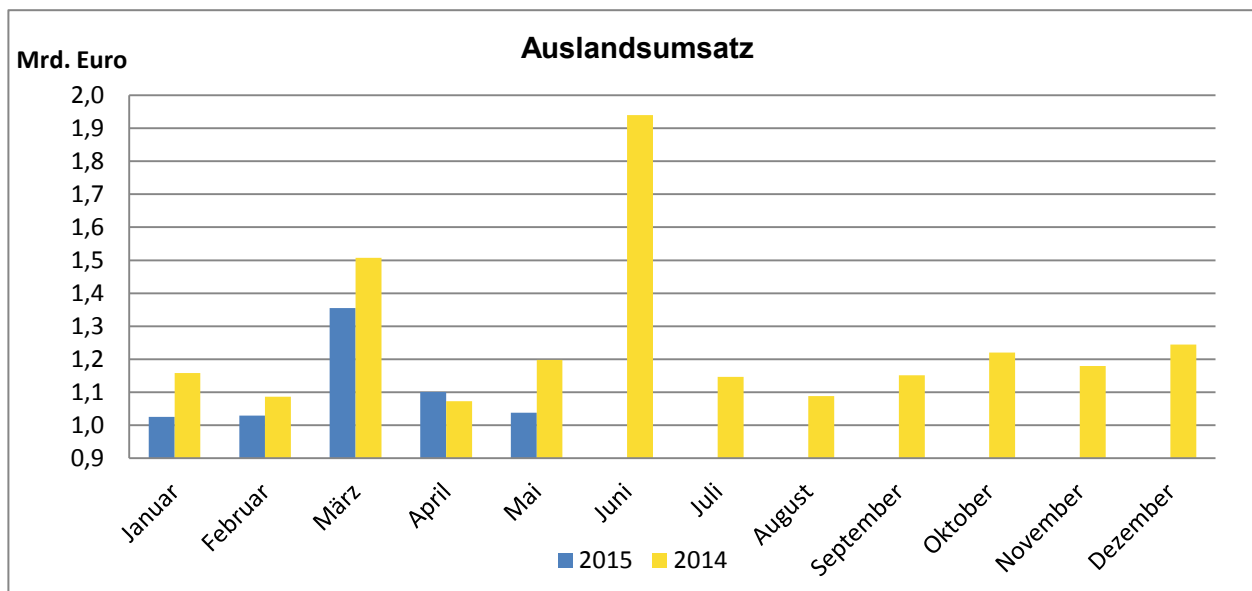
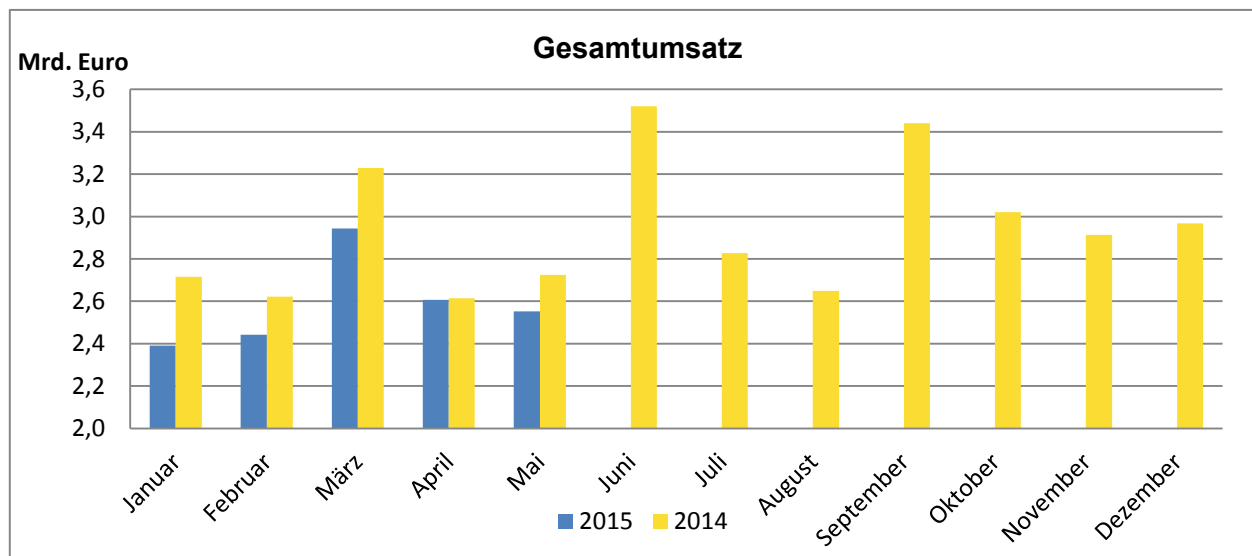
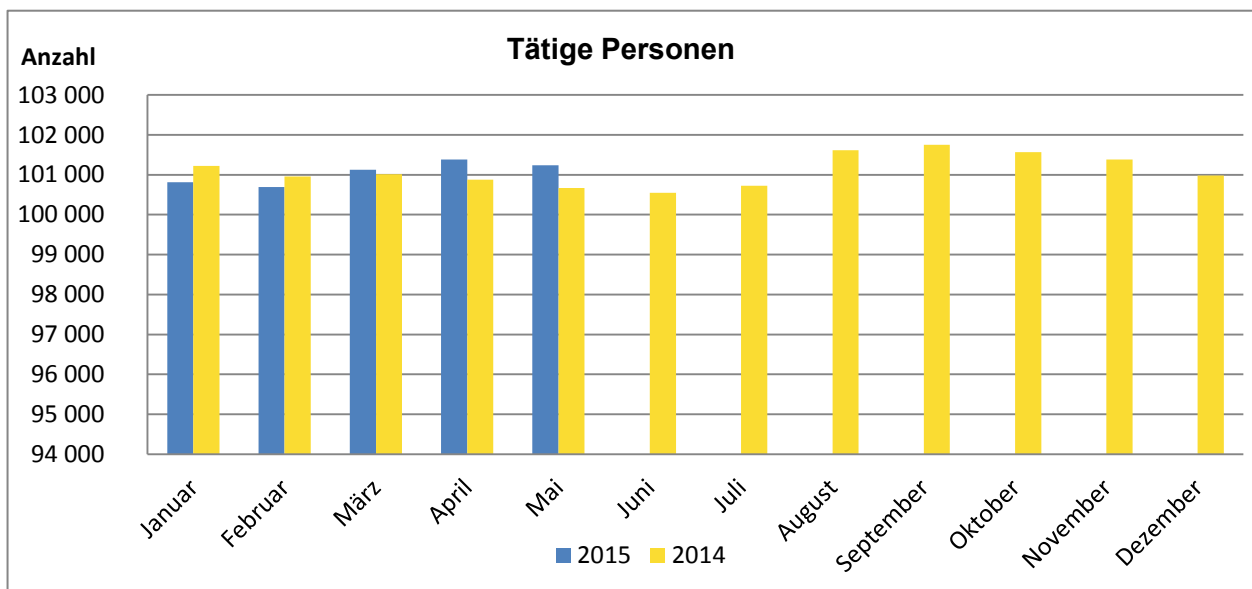
Kreise Gemeinden	Betriebe	Tätige Personen	Geleistete Arbeits- stunden	Bruttoent- gelte	Umsatz			
					Insgesamt	Ausland	Exportquote	Eurozone
					1 000 Std.	1 000 Euro	%	1 000 Euro
01 Flensburg, Stadt	19	4 168	487	14 293	57 728	26 752	46,3	11 583
02 Kiel, Landeshauptstadt	39	9 455	1 117	45 605	172 880	119 625	69,2	39 022
03 Lübeck, Hansestadt	44	11 251	1 476	43 216	264 154	141 387	53,5	39 679
04 Neumünster, Stadt	20	3 502	404	14 119	59 169	27 213	46,0	9 039
51 Dithmarschen	26	4 880	632	18 387	394 979	125 641	31,8	71 305
dar. 51011 Brunsbüttel, Stadt	7	1 912	216	8 121	137 779	82 772	60,1	32 414
51072 Marne, Stadt	5	629	78	1 264	8 579	.	.	.
53 Herzogtum Lauenburg	38	5 409	715	22 826	108 589	37 557	34,6	13 188
dar. 53020 Büchen	7	1 002	132	5 175	14 971	8 268	55,2	3 493
53032 Geesthacht, Stadt	11	1 124	138	3 709	21 478	10 486	48,8	4 931
53116 Schwarzenbek, Stadt	5	1 401	177	8 135	30 652	.	.	.
54 Nordfriesland	20	4 368	591	14 209	307 173	107 914	35,1	6 779
dar. 54056 Husum, Stadt	7	2 389	342	8 154	272 764	.	.	.
55 Ostholstein	24	4 408	561	13 410	70 409	19 673	27,9	11 386
56 Pinneberg	79	13 440	1 660	62 712	289 363	87 000	30,1	39 913
dar. 56015 Elmshorn, Stadt	11	2 281	274	8 760	25 518	7 595	29,8	2 562
56039 Pinneberg, Stadt	9	950	123	3 417	16 118	4 510	28,0	3 141
56043 Rellingen	7	842	116	3 076	14 237	2 409	16,9	1 036
56044 Schenefeld, Stadt	6	1 444	160	10 033	15 791	2 227	14,1	.
56048 Tornesch, Stadt	7	1 567	199	5 691	30 112	14 910	49,5	3 132
56049 Uetersen, Stadt	7	1 719	213	7 436	39 991	26 501	66,3	10 152
56050 Wedel, Stadt	14	2 875	362	19 279	103 533	24 265	23,4	15 135
57 Plön	11	1 662	225	6 208	25 033	11 720	46,8	4 710
58 Rendsburg-Eckernförde	33	5 590	708	21 580	102 882	54 012	52,5	18 174
dar. 58135 Rendsburg, Stadt	6	1 169	165	4 584	12 276	.	.	.
59 Schleswig-Flensburg	19	3 126	411	8 662	75 194	20 700	27,5	13 990
60 Segeberg	67	12 133	1 581	47 073	272 113	107 073	39,3	59 194
dar. 60039 Henstedt-Ulzburg	7	658	81	2 537	16 117	8 362	51,9	4 308
60044 Kaltenkirchen, Stadt	11	1 425	193	4 551	51 485	19 168	37,2	7 633
60063 Norderstedt, Stadt	29	7 121	958	32 089	152 246	69 811	45,9	40 591
60092 Wahlstedt, Stadt	6	1 621	169	4 165	19 372	2 475	12,8	1 555
61 Steinburg	25	4 466	574	15 826	123 794	42 275	34,1	19 366
dar. 61046 Itzehoe, Stadt	7	1 150	137	4 656	24 796	11 996	48,4	4 589
62 Stormarn	66	13 378	1 778	54 727	229 018	109 089	47,6	49 810
dar. 62001 Ahrensburg, Stadt	13	2 517	325	11 221	50 823	19 604	38,6	8 462
62004 Bad Oldesloe, Stadt	5	2 497	340	10 611	31 348	20 543	65,5	13 648
62006 Bargteheide, Stadt	5	1 124	128	4 305	35 080	.	.	.
62009 Barsbüttel	6	556	77	2 021	6 756	2 267	33,6	1 095
62018 Glinde, Stadt	6	1 463	191	7 613	28 530	11 710	41,0	.
62060 Reinbek, Stadt	13	2 324	334	10 323	38 714	15 382	39,7	4 348
62082 Trittau	6	722	76	2 056	10 483	7 345	70,1	4 768
Schleswig-Holstein	530	101 236	12 923	402 853	2 552 477	1 037 630	40,7	407 137

Tabelle 6: Betriebe, Tätige Personen, geleistete Arbeitsstunden, Bruttoentgelte und Umsatz im Verarbeitenden Gewerbe sowie im Bergbau und Gewinnung von Steinen und Erden in Schleswig-Holstein von 2007 bis 2015 (Aktuelles Jahr = Vorläufige Ergebnisse)

Jahr Monat	Betriebe	Tätige Personen	Geleistete Arbeits- stunden	Brutto- entgelte	Umsatz				
					insgesamt	Ausland	Exportquote	Eurozone	
Anzahl ¹		1 000 Std.	1 000 Euro		%	1 000 Euro			
2007	541	105 454	169 337	4 156 308	29 822 883	12 718 627	42,6	6 125 717	
2008	562	107 381	172 407	4 299 245	30 929 851	13 060 898	42,2	5 948 446	
2009	529	101 440	160 833	4 128 139	26 754 530	11 912 933	44,5	6 134 164	
2010	523	98 424	159 915	4 092 841	28 750 317	12 163 461	42,3	5 985 413	
2011	524	99 921	161 293	4 220 435	31 450 652	12 932 320	41,1	5 571 588	
2012	527	100 924	162 345	4 364 902	32 713 975	13 479 234	41,2	5 756 120	
2013	534	101 973	162 861	4 542 016	33 622 399	14 079 355	41,9	6 204 319	
2014	527	101 748	163 901	4 715 679	35 243 361	14 993 937	42,5	6 280 292	
2013	Januar	536	100 430	13 942	351 669	2 453 498	1 044 091	42,6	463 714
	Februar	537	100 438	13 474	347 660	2 964 032	1 433 061	48,3	839 430
	März	536	100 396	13 430	366 735	2 774 658	1 267 099	45,7	575 591
	April	535	100 334	13 711	381 272	2 552 707	1 043 828	40,9	458 151
	Mai	535	100 284	13 314	376 440	2 612 049	1 118 148	42,8	504 695
	Juni	534	100 506	13 377	400 224	2 806 905	1 222 796	43,6	541 006
	Juli	534	100 618	13 395	368 480	2 808 176	1 211 389	43,1	483 044
	August	534	101 604	13 802	364 135	2 633 546	1 030 141	39,1	426 915
	September	534	101 973	13 888	364 475	2 803 890	1 101 427	39,3	453 142
	Oktober	534	101 624	14 071	368 147	2 974 502	1 225 398	41,2	470 424
	November	532	101 460	14 131	474 928	2 969 885	1 224 957	41,2	473 960
	Dezember	532	100 923	12 326	377 850	3 268 553	1 157 019	35,4	514 247
2014	Januar	536	101 219	13 997	362 248	2 715 233	1 158 317	42,7	526 488
	Februar	538	100 961	13 624	361 757	2 622 326	1 085 973	41,4	455 638
	März	536	101 013	13 891	379 465	3 229 261	1 507 265	46,7	549 092
	April	532	100 880	13 484	400 091	2 613 969	1 073 000	41,0	496 535
	Mai	532	100 673	13 340	408 975	2 724 816	1 198 071	44,0	553 533
	Juni	532	100 548	13 459	413 471	3 519 998	1 940 436	55,1	556 499
	Juli	530	100 722	13 738	375 782	2 826 614	1 146 473	40,6	523 744
	August	528	101 612	13 163	371 185	2 649 321	1 088 470	41,1	431 480
	September	527	101 748	14 082	380 364	3 439 874	1 151 441	33,5	486 744
	Oktober	527	101 569	14 220	374 988	3 021 102	1 220 101	40,4	574 437
	November	526	101 384	14 062	482 732	2 913 549	1 179 997	40,5	520 645
	Dezember	526	100 982	12 840	404 621	2 967 297	1 244 394	41,9	605 457
2015	Januar	526	100 817	13 754	373 718	2 390 879	1 024 950	42,9	498 239
	Februar	530	100 690	13 603	369 833	2 442 200	1 029 537	42,2	482 321
	März	530	101 130	14 193	392 299	2 942 840	1 354 951	46,0	522 212
	April	530	101 381	13 525	409 463	2 607 381	1 100 619	42,2	437 697
	Mai	530	101 236	12 923	402 853	2 552 477	1 037 630	40,7	407 137

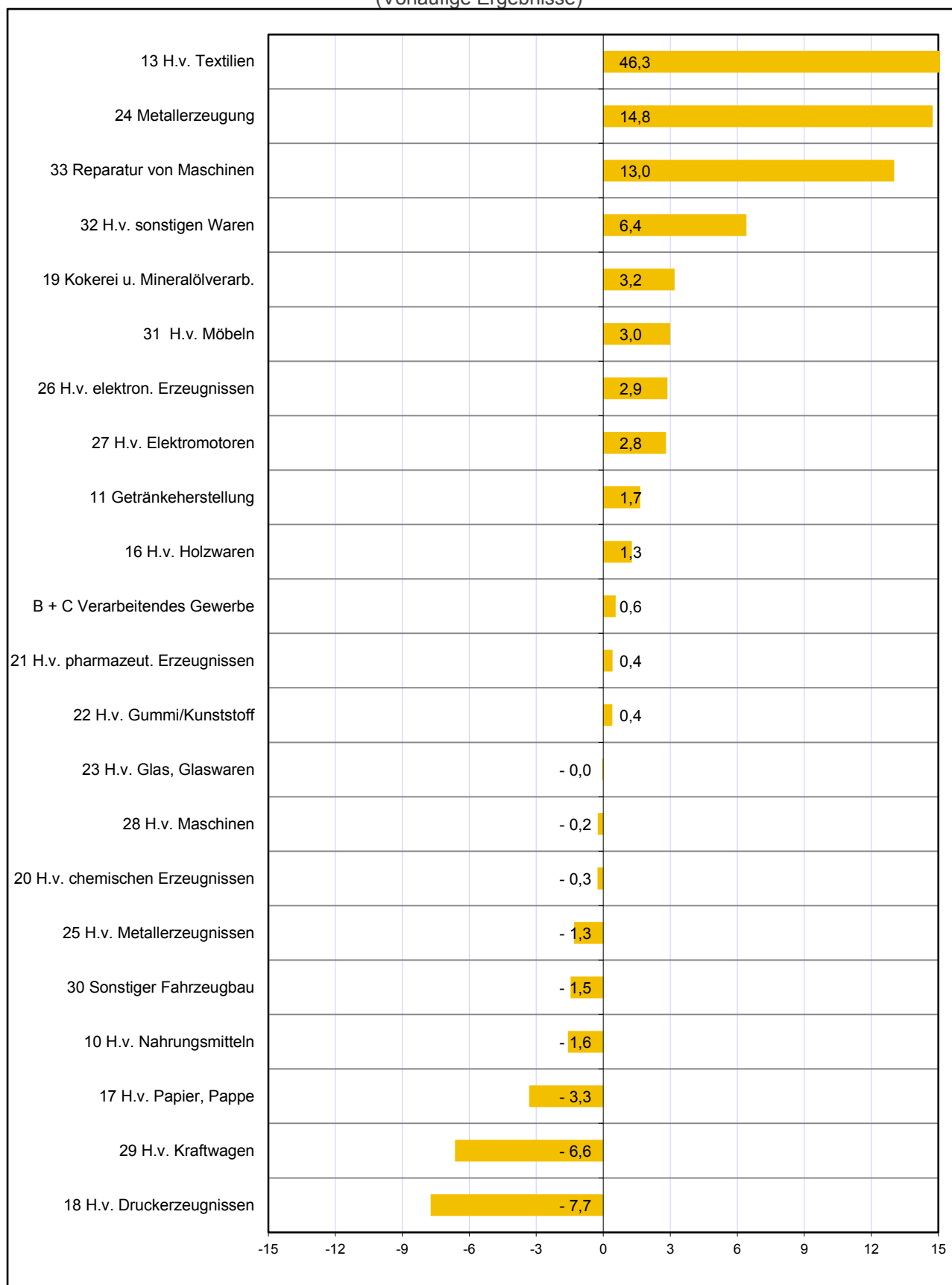
¹ Für die Jahre gilt der Stand Ende September; für die Monate der Stand am Ende des Monats

Grafik 1: Tätige Personen, Gesamtumsatz und Auslandsumsatz der Betriebe im Verarbeitenden Gewerbe sowie Bergbau und Gewinnung von Steinen und Erden in Schleswig-Holstein nach Monaten 2014 und 2015
(Aktuelles Jahr = Vorläufige Ergebnisse)



Grafik 2: Tätige Personen der Betriebe im Verarbeitenden Gewerbe sowie Bergbau und Gewinnung von Steinen und Erden in Schleswig-Holstein im Mai 2015

Veränderung in ausgewählten Wirtschaftszweigen gegenüber dem Vorjahresmonat in %
(Vorläufige Ergebnisse)



Grafik 3: Umsatz der Betriebe im Verarbeitenden Gewerbe sowie Bergbau und Gewinnung von Steinen und Erden in Schleswig-Holstein im Mai 2015

Veränderung in ausgewählten Wirtschaftszweigen gegenüber dem Vorjahresmonat in %
(Vorläufige Ergebnisse)

