

STATISTISCHE BERICHTE

Kennziffer: E I 1 - m 12/14 SH

# Verarbeitendes Gewerbe sowie Bergbau und Gewinnung von Steinen und Erden in Schleswig-Holstein Dezember 2014

- Vorläufige Ergebnisse -

Herausgegeben am: 26. Februar 2015



## Impressum

### Statistische Berichte

#### Herausgeber:

##### Statistisches Amt für Hamburg und Schleswig-Holstein

– Anstalt des öffentlichen Rechts –

Steckelhörn 12  
20457 Hamburg

#### Auskunft zu dieser Veröffentlichung:

Holger Lycke

Telefon: 0431 6895-9242

E-Mail: [ProduzierendesGewerbe@statistik-nord.de](mailto:ProduzierendesGewerbe@statistik-nord.de)

#### Auskunftsdienst:

E-Mail: [info@statistik-nord.de](mailto:info@statistik-nord.de)

Auskünfte: 040 42831-1766  
0431 6895-9393

Internet: [www.statistik-nord.de](http://www.statistik-nord.de)

© Statistisches Amt für Hamburg und Schleswig-Holstein, Hamburg 2015  
Auszugsweise Vervielfältigung und Verbreitung mit Quellenangabe gestattet.

Sofern in den Produkten auf das Vorhandensein von Copyrightrechten Dritter hingewiesen wird, sind die in deren Produkten ausgewiesenen Copyrightbestimmungen zu wahren. Alle übrigen Rechte bleiben vorbehalten.

#### Zeichenerklärung:

0	weniger als die Hälfte von 1 in der letzten besetzten Stelle, jedoch mehr als nichts
–	nichts vorhanden (genau Null)
...	Angabe fällt später an
·	Zahlenwert unbekannt oder geheim zu halten
X	Tabellenfach gesperrt, weil Aussage nicht sinnvoll
a. n. g.	anderweitig nicht genannt
u. dgl.	und dergleichen
H. v.	Herstellung von

## Inhaltsverzeichnis

	Seite
<b>Impressum/Zeichenerklärung</b>	2
<b>Methodische Hinweise</b>	4

### Tabellenteil

1.	Betriebe, Tätige Personen, geleistete Arbeitsstunden und Bruttoentgelte im Verarbeitenden Gewerbe sowie Bergbau und Gewinnung von Steinen und Erden in Schleswig-Holstein im Dezember 2014 nach Wirtschaftszweigen (Vorläufige Ergebnisse)	6
2.	Umsatz der Betriebe im Verarbeitenden Gewerbe sowie Bergbau und Gewinnung von Steinen und Erden in Schleswig-Holstein im Dezember 2014 nach Wirtschaftszweigen (Vorläufige Ergebnisse)	9
3.	Tätige Personen und Umsatz der fachlichen Betriebsteile im Verarbeitenden Gewerbe sowie Bergbau und Gewinnung von Steinen und Erden in Schleswig-Holstein im Dezember 2014 nach Wirtschaftszweigen (Vorläufige Ergebnisse)	12
4.	Auftragseingang der fachlichen Betriebsteile in ausgewählten Bereichen des Verarbeitenden Gewerbes in Schleswig-Holstein im Dezember 2014 (Vorläufige Ergebnisse)	17
5.	Betriebe, Tätige Personen, geleistete Arbeitsstunden, Bruttoentgelte und Umsatz im Verarbeitenden Gewerbe sowie Bergbau und Gewinnung von Steinen und Erden in Schleswig-Holstein nach Kreisen und ausgewählten Gemeinden im Dezember 2014 (Vorläufige Ergebnisse)	18
6.	Betriebe, Tätige Personen, geleistete Arbeitsstunden, Bruttoentgelte und Umsatz im Verarbeitenden Gewerbe sowie Bergbau und Gewinnung von Steinen und Erden in Schleswig-Holstein 2007 bis 2014 (Aktuelles Jahr = Vorläufige Ergebnisse)	19

### Grafiken

1.	Tätige Personen, Gesamtumsatz und Auslandsumsatz der Betriebe im Verarbeitenden Gewerbe sowie Bergbau und Gewinnung von Steinen und Erden in Schleswig-Holstein nach Monaten 2013 bis 2014 (Aktuelles Jahr = Vorläufige Ergebnisse)	20
2.	Tätige Personen der Betriebe im Verarbeitenden Gewerbe sowie Bergbau und Gewinnung von Steinen und Erden in Schleswig-Holstein im Dezember 2014 - Veränderung in ausgewählten Wirtschaftszweigen gegenüber dem Vorjahresmonat (Vorläufige Ergebnisse)	21
3.	Umsatz der Betriebe im Verarbeitenden Gewerbe sowie Bergbau und Gewinnung von Steinen und Erden in Schleswig-Holstein im Dezember 2014 - Veränderung in ausgewählten Wirtschaftszweigen gegenüber dem Vorjahresmonat (Vorläufige Ergebnisse)	22

## Methodische Hinweise

Ab Berichtsmonat Januar 2009 werden die Ergebnisse des Monatsberichts für Betriebe des Verarbeitenden Gewerbes sowie des Bergbaus und der Gewinnung von Steinen und Erden in der fachlichen Gliederung der „Klassifikation der Wirtschaftszweige, Ausgabe 2008 (WZ 2008)“ nachgewiesen. Mit der Einführung der WZ 2008 wird die Verordnung (EG) Nr. 1893/2006 des Europäischen Parlaments und des Rates vom 20. Dezember 2006 (ABl. Nr. L 393 S. 1) zur Einführung der Statistischen Systematik der Wirtschaftszweige in der Europäischen Gemeinschaft (NACE Rev.2) umgesetzt.

Die Anwendung der neuen Klassifikation hat Auswirkungen auf den Berichtskreis der Statistiken im Produzierenden Gewerbe, weil einige Tätigkeiten innerhalb des Produzierenden Gewerbes umgruppiert, andere zusätzlich aufgenommen oder ausgegliedert wurden. Darüber hinaus erfolgt die Kodierung der Wirtschaftszweige nunmehr nach einem neuen Nummerierungssystem. An der Periodizität der Erhebung und den Erhebungsmerkmalen selbst hat sich im Wesentlichen nichts geändert.

Infolge der strukturellen Veränderungen beim Produzierenden Gewerbe durch den Übergang auf die WZ 2008 zählen jetzt zum Beispiel die Branchen des Verlagsgewerbes und des Recyclings nicht mehr zum Verarbeitenden Gewerbe. Auch innerhalb des Verarbeitenden Gewerbes wurden mit der WZ 2008 erhebliche Anpassungen bei der Zusammensetzung der Wirtschaftszweige vorgenommen. So werden künftig Montage- und Installationsleistungen in eigenständigen Klassen der WZ 2008 nachgewiesen.

Nicht mehr zum Verarbeitenden Gewerbe zählen Betriebe, die schwerpunktmäßig fremdbezogene Waren oder Dienstleistungen in eigenem Namen bzw. im Namen des Unternehmens/ der Unternehmensgruppe, zu dem/der sie gehören, verkaufen (Converter). Diese Einheiten werden künftig in der Regel dem Handel oder den Dienstleistungen zugerechnet.

Neben den Angaben für die Wirtschaftszweig-gliederungen der WZ 2008 werden auch Ergebnisse für die Hauptgruppen „Vorleistungsgüter, Investitionsgüter, Gebrauchsgüter, Verbrauchsgüter und Energie“ veröffentlicht. Die Verordnung (EG) Nr. 656/2007 der Kommission vom 14. Juni 2007 (ABl. EU Nr. L 155 S. 3) legt die Definition der Hauptgruppen fest.

Um einen korrekten Vergleich zu ermöglichen, wurden die Ergebnisse des Jahres 2008 auf die WZ 2008 umgeschlüsselt.

## Berichtskreis:

Der **Berichtskreis** des Monatsberichts für Betriebe umfasst:

Sämtliche Betriebe des Wirtschaftsbereichs Verarbeitendes Gewerbe sowie Bergbau und Gewinnung von Steinen und Erden mit mindestens 50 tätigen Personen.

Betriebe des Wirtschaftsbereichs Verarbeitendes Gewerbe sowie Bergbau und Gewinnung von Steinen und Erden mit mindestens 50 tätigen Personen, sofern sie zu Unternehmen gehören, deren wirtschaftlicher Schwerpunkt außerhalb des Produzierenden Gewerbes liegt.

Der Berichtskreis wird jeweils zum Januar eines Berichtsjahres auf der Grundlage der Daten zur Anzahl der Tätigen Personen im September des Vorjahres neu festgelegt. Die erstmalige Einbeziehung von „Aufsteigern“ bzw. die Nichtberücksichtigung von „Absteigern“ führt zu Jahresbeginn regelmäßig zu geringfügigen Sprüngen in den nachgewiesenen Zeitreihen.

## Darstellung der Ergebnisse:

Bei Betrieben werden die Merkmale „Tätige Personen“ und „Umsatz“ sowohl für Betriebe als auch für fachliche Betriebsteile aufbereitet. Bei der Aufbereitung für Betriebe (Tabellen 1, 2, 5, 6) werden die Ergebnisse nach örtlichen Betriebseinheiten aufgerechnet, d. h., es werden kombinierte Betriebe (Betriebe mit fachlichen Betriebsteilen in mehreren WZ 2008-Klassen, z. B. Maschinenbau und Gießerei) mit den Angaben für den gesamten Betrieb der WZ 2008-Klasse zugerechnet, in der das wirtschaftliche Schwergewicht des Betriebes liegt.

In der Aufbereitung für fachliche Betriebsteile (Tabellen 3, 4) werden dagegen die Ergebnisse der fachlichen Betriebsteile kombinierter Betriebe auf die verschiedenen WZ 2008-Klassen aufgeteilt, denen die einzelnen Betriebsteile ihrer Produktion entsprechend zuzurechnen sind.

Das Ergebnis „Verarbeitendes Gewerbe sowie Bergbau und Gewinnung von Steinen und Erden insgesamt“ für Betriebe enthält auch die Angaben für Betriebsteile sonstiger Wirtschaftsbereiche, d. h. Handel, Transport, Baugewerbe, Landwirtschaft u. a. m. Im Ergebnis „Verarbeitendes Gewerbe sowie Bergbau und Gewinnung von Steinen und Erden insgesamt“ für fachliche Betriebsteile sind die Angaben für Betriebsteile sonstiger Wirtschaftsbereiche nicht enthalten. Bei den Umsatzangaben für die fachlichen Betriebsteile bleiben somit z. B. die Umsätze aus dem Verkauf von Handelsware unberücksichtigt.

## Definitionen der Merkmale

Die in den Tabellen dargestellten Merkmale sind folgendermaßen definiert:

**Betrieb:** *Örtliche Niederlassung* (nicht Unternehmen) des Wirtschaftsbereichs Bergbau und Gewinnung von Steinen und Erden, Verarbeitendes Gewerbe (einschl. Verwaltungs-, Reparatur-, Montage- und Hilfsbetriebe, die mit dem meldenden Betrieb örtlich verbunden sind oder in dessen Nähe liegen). Örtlich getrennte Hauptverwaltungen von Unternehmen des Erhebungsbereichs werden ebenfalls als eigenständige Betriebe dieses Bereichs erfasst. Die Merkmalswerte sind für den gesamten Betrieb zu melden und schließen auch die nichtproduzierenden Teile ein.

**Tätige Personen:** Alle am Monatsende im Betrieb tätigen Personen einschl. der tätigen Inhaber/Inhaberinnen, mithelfenden Familienangehörigen (auch unbezahlt mithelfende Familienangehörige, soweit sie mindestens ein Drittel der üblichen Arbeitszeit im Betrieb tätig sind), an andere Unternehmen überlassene Mitarbeiter/Mitarbeiterinnen und Heimarbeiter/-arbeiterinnen, aber ohne Leiharbeiternehmer/Leiharbeiternehmerinnen. Einbezogen werden u. a. Erkrankte, Urlauber/Urlauberinnen, Kurzarbeiter/-arbeiterinnen, Streikende, von der Aussperrung Betroffene, Personen in Altersteilzeitregelungen, Auszubildende, Saison- und Aushilfsarbeiter/-arbeiterinnen sowie Teilzeitbeschäftigte. Die tätigen Personen umfassen auch die kaufmännischen Auszubildenden (einschl. der Auszubildenden in den übrigen nichtgewerblichen Ausbildungsberufen) und die gewerblich Auszubildenden.

**Geleistete Arbeitsstunden:** Zu melden sind die von allen tätigen Personen (einschl. der Heimarbeiter/-arbeiterinnen und der Auszubildenden) im Betrieb tatsächlich geleisteten (nicht die bezahlten) Stunden, einschl. Über-, Nacht-, Sonntags- und Feiertagsstunden.

**Entgelte:** Die Entgelte entsprechen der Bruttolohn- und -gehaltssumme. Dies ist die Bruttosumme der Bar- und Sachbezüge der tätigen Personen einschl. der an andere Unternehmen überlassenen Mitarbeiter/Mitarbeiterinnen, ohne Pflichtanteile des Arbeitgebers zur Sozialversicherung und Vergütungen, die als Spesenersatz anzusehen sind.

Einzubeziehen sind tariflich oder frei vereinbarte Zulagen (z. B. Akkord-, Nachtarbeits-, Schmutzulagen), Naturalvergütungen, Vergütungen für ausgefallene Arbeitszeit (z. B. Urlaubslöhne), Lohn- und Gehaltsfortzahlungen im Krankheitsfall und Zuschüsse des Arbeitgebers zum Krankengeld, Arbeitsentgelte und sonstige lohnsteuerpflichtige Zahlungen des Arbeitgebers im Rahmen von Altersteilzeitregelungen, Urlaubsbeihilfen, Gratifikationen, Gewinnbeteiligungen, tariflich oder frei vereinbarte Kindergelder und sonstige Familienzuschläge sowie Erziehungsbeihilfen, ferner vermögenswirksame Leistungen des Arbeitgebers

und gezahlte Beträge an tätige Personen in eigenen Sozialeinrichtungen (z. B. Werksarzt) sowie Bezüge von Gesellschaftern, Vorstandsmitgliedern und anderen leitenden Kräften (soweit sie steuerlich als Einkünfte aus unselbständiger Arbeit gelten) und Provisionen und Tantiemen.

Nicht einzubeziehen sind das staatliche Kindergeld, Sozial- und sonstige Aufwendungen des Arbeitgebers (u. a. Pflichtbeiträge zur Sozialversicherung, Aufwendungen für die betriebliche Altersversorgung, Vorruhestandszahlungen, Kurzarbeitergeld), an andere Unternehmen für entgeltliche Überlassung von Arbeitskräften gezahlte Beträge sowie Einnahmen von anderen Unternehmen für die Überlassung von Arbeitnehmern.

**Umsatz:** Umsatz aus eigener Erzeugung (einschl. Umsatz aus dem Verkauf von Energie und Nebenerzeugnissen und Abfällen sowie Entgelte für industrielle Dienstleistungen, wie Reparaturen, Instandhaltungen, Installationen und Montagen), Umsatz aus Handelsware und sonstigen nichtindustriellen/nichthandwerklichen Tätigkeiten (z. B. Erlöse aus Vermietung und Verpachtung sowie aus Lizenzverträgen, Provisionseinnahmen und Einnahmen aus der Veräußerung von Patenten).

Der Umsatz beruht auf Rechnungswerten (Fakturenwerte) ohne in Rechnung gestellte Umsatzsteuer. Im Umsatz enthalten sind Verbrauchsteuern und Kosten für Fracht, Verpackung und Porto, auch wenn diese gesondert berechnet werden. Außerordentliche und betriebsfremde Erträge aus dem Verkauf von Anlagegütern, aus der Verpachtung von Grundstücken, Zinsen, Dividenden u. dgl. sind nicht im Umsatz enthalten. Da es sich grundsätzlich um fakturierte Werte handelt, enthält der Umsatz auch nicht den Wert der Lieferungen, die innerhalb eines Unternehmens von Werk zu Werk stattfinden. Bei der Aufgliederung nach Ländern kann es daher vorkommen, dass Erzeugnisse, die in einem Land produziert werden, im Umsatz eines anderen Landes enthalten sind. Der regional gegliederte Umsatz entspricht daher z. T. nicht der Produktion in den einzelnen Ländern.

**Inlandsumsatz:** Umsatz mit Abnehmern im gesamten Bundesgebiet sowie Umsatz mit den im Bundesgebiet stationierten ausländischen Streitkräften.

**Auslandsumsatz:** Umsatz mit Abnehmern im Ausland und – soweit einwandfrei erkennbar – Umsatz mit deutschen Exporteuren. Als Auslandsumsatz mit der Eurozone gilt der Umsatz mit den Staaten der Eurozone, d. h., mit Belgien, Finnland, Frankreich, Griechenland, Irland, Italien, Luxemburg, Malta, den Niederlanden, Österreich, Portugal, Slowenien, Spanien, Zypern und Slowakei. Als Auslandsumsatz mit dem sonstigen Ausland gilt der Umsatz mit allen Staaten außer den oben genannten Staaten der Eurozone.

**Exportquote:** Anteil des Auslandsumsatzes am Gesamtumsatz.

**Tabelle 1: Betriebe, Tätige Personen, geleistete Arbeitsstunden und Bruttoentgelte im Verarbeitenden Gewerbe sowie Bergbau und Gewinnung von Steinen und Erden in Schleswig-Holstein im Dezember 2014 nach Wirtschaftszweigen (Vorläufige Ergebnisse)**

WZ 2008	Bezeichnung	Betriebe		Tätige Personen	Verän- derung zum Vor- jahres- monat	Geleistete Arbeits- stunden	Verän- derung zum Vor- jahres- monat	Brutto- entgelte	Verän- derung zum Vor- jahres- monat
		2014	2013						
		Anzahl							
B	Bergbau und Gewinnung von Steinen und Erden	3	3	233	1,7	29	0,4	1 054	- 0,1
06	Gewinnung von Erdöl und Erdgas	1	1	.	.	.	.	.	.
08	Gewinnung von Steinen und Erden, sonstiger Bergbau	2	2	.	.	.	.	.	.
C	Verarbeitendes Gewerbe	523	529	100 749	0,1	12 814	4,2	403 862	7,2
10	H. v. Nahrungs- und Futtermitteln	94	94	15 582	0,3	2 047	3,3	43 124	6,4
10.1	Schlachten und Fleischverarbeitung	14	16	2 583	- 5,5	358	2,6	7 192	9,6
10.11	Schlachten (ohne Schlachten von Geflügel)	3	4	271	- 18,1	35	- 14,2	754	10,2
10.13	Fleischverarbeitung	11	12	2 312	- 3,7	323	4,8	6 438	9,6
10.2	Fischverarbeitung	4	4	717	- 0,7	104	5,5	1 432	- 3,2
10.3	Obst- und Gemüseverarbeitung	6	7	1 270	- 6,4	191	4,4	4 223	5,7
10.5	Milchverarbeitung	7	6	871	7,1	117	12,3	2 993	25,0
10.7	H. v. Back- und Teigwaren	31	30	3 911	3,9	481	3,7	9 090	4,5
10.8	H. v. sonstigen Nahrungsmitteln	21	20	3 987	0,6	520	0,9	11 468	1,1
10.82	H. v. Süßwaren (ohne Dauerbackwaren)	12	11	2 113	3,0	261	- 3,7	4 907	- 5,0
10.9	H. v. Futtermitteln	7	7	975	- 0,9	133	1,6	2 462	2,4
10.91	H. v. Futtermitteln für Nutztiere	6	6	.	.	.	.	.	.
11	Getränkeherstellung	8	9	965	- 4,6	129	- 0,4	3 070	- 9,4
11.07	H. v. Erfrischungsgetränken; Gewinnung natürlicher Mineralwässer	5	6	582	- 10,3	83	- 4,6	1 656	- 10,7
12	Tabakverarbeitung	1	1	.	.	.	.	.	.
13	H. v. Textilien	4	5	297	- 34,0	36	- 23,6	1 205	- 27,7
13.9	H. v. sonstigen Textilwaren	4	5	297	- 34,0	36	- 23,6	1 205	- 27,7
13.92	H. v. konfektionierten Textilwaren (ohne Bekleidung)	2	2	.	.	.	.	.	.
14	H. v. Bekleidung	2	2	.	.	.	.	.	.
16	H. v. Holz-, Flecht-, Korb- und Korkwaren (ohne Möbel)	4	5	401	- 12,8	53	- 13,2	1 134	- 10,3
16.2	H. v. sonstigen Holz-, Korb-, Flecht- und Korbwaren (ohne Möbel)	3	4	.	.	.	.	.	.
17	H. v. Papier, Pappe und Waren daraus	19	19	3 839	- 0,8	472	3,5	13 816	8,7
17.1	H. v. Holz- und Zellstoff, Papier, Karton und Pappe	4	4	1 081	- 1,2	136	1,7	3 818	- 7,6
17.12	H. v. Papier, Karton und Pappe	4	4	1 081	- 1,2	136	1,7	3 818	- 7,6
17.2	H. v. Waren aus Papier, Karton und Pappe	15	15	2 758	- 0,7	336	4,3	9 998	16,6
17.21	H. v. Wellpapier und -pappe sowie von Verpackungsmitteln aus Papier, Karton und Pappe	9	9	1 320	- 3,2	160	- 1,7	5 856	26,6
18	H. v. Druckerzeugnissen; Vervielfältigung von bespielten Ton-, Bild- und Datenträgern	16	20	2 740	- 21,4	360	- 17,7	10 993	- 20,0
18.1	H. v. Druckerzeugnissen	16	20	2 740	- 21,4	360	- 17,7	10 993	- 20,0
18.12	Drucken a. n. g.	13	16	2 357	- 17,1	313	- 14,8	9 428	- 18,2
19	Kokerei und Mineralölverarbeitung	4	4	862	1,9	126	2,5	4 487	2,9
20	H. v. chemischen Erzeugnissen	30	31	5 070	- 0,1	639	4,9	21 364	2,2
20.1	H. v. chemischen Grundstoffen, Düngemitteln und Stickstoffverbindungen, Kunststoffen in Primärformen und synthetischem Kautschuk in Primärformen	11	12	2 491	- 3,5	300	- 1,7	11 422	- 0,8
20.12	H. v. Farbstoffen und Pigmenten	4	4	455	- 16,1	56	- 12,8	2 178	- 7,4
20.2	H. v. Schädlingsbekämpfungs-, Pflanzenschutz- und Desinfektionsmitteln	3	3	954	7,4	135	15,2	3 876	14,5
20.3	H. v. Anstrichmitteln, Druckfarben und Kitt	4	5	461	- 11,2	55	- 0,9	1 512	- 15,2
20.5	H. v. sonstigen chemischen Erzeugnissen	8	7	823	12,1	110	17,9	3 506	11,2

**Tabelle 1: Betriebe, Tätige Personen, geleistete Arbeitsstunden und Bruttoentgelte im Verarbeitenden Gewerbe sowie Bergbau und Gewinnung von Steinen und Erden in Schleswig-Holstein im Dezember 2014 nach Wirtschaftszweigen (Vorläufige Ergebnisse)**

WZ 2008	Bezeichnung	Betriebe		Tätige Personen	Verän- derung zum Vor- jahres- monat	Geleistete Arbeits- stunden	Verän- derung zum Vor- jahres- monat	Brutto- entgelte	Verän- derung zum Vor- jahres- monat
		2014	2013						
		Anzahl							
21	H. v. pharmazeutischen Erzeugnissen	16	16	5 605	5,1	634	8,5	25 314	5,1
21.2	H. v. pharmazeutischen Spezialitäten und sonstigen pharmazeutischen Erzeugnissen	14	14	.	.	.	.	.	.
22	H. v. Gummi- und Kunststoffwaren	43	42	5 884	1,8	714	0,9	17 697	3,5
22.1	H. v. Gummiwaren	10	10	1 555	–	197	5,8	4 802	6,6
22.2	H. v. Kunststoffwaren	33	32	4 329	2,5	517	- 0,8	12 894	2,3
22.22	H. v. Verpackungsmitteln aus Kunststoffen	5	5	515	- 0,8	55	2,8	1 522	3,7
22.23	H. v. Baubedarfsartikeln aus Kunststoff	5	5	686	- 3,0	86	- 7,3	1 614	- 9,8
22.29	H. v. sonstigen Kunststoffwaren	20	18	2 872	7,0	352	1,4	9 131	6,5
23	H. v. Glas und Glaswaren, Keramik, Verarbeitung von Steinen und Erden	19	19	2 428	0,5	316	2,9	8 248	- 0,1
23.1	H. v. Glas und Glaswaren	6	6	561	–	75	- 0,4	2 322	3,4
23.6	H. v. Erzeugnissen aus Beton, Zement und Gips	8	8	982	3,9	120	1,9	2 851	3,9
24	Metallerzeugung und -bearbeitung	7	5	866	18,5	109	22,7	3 170	23,1
24.5	Gießereien	4	4	693	7,4	80	8,6	2 505	10,9
25	H. v. Metallerzeugnissen	43	42	4 986	- 1,0	632	- 0,6	16 988	- 1,0
25.1	Stahl- und Leichtmetallbau	8	7	896	3,0	123	12,5	2 809	13,7
25.4	H. v. Waffen und Munition	3	3	821	- 5,5	92	- 6,5	3 637	- 3,5
25.6	Oberflächenveredlung und Wärmebehandlung; Mechanik a. n. g.	16	14	1 387	14,1	184	10,9	3 869	13,6
25.61	Oberflächenveredlung und Wärmebehandlung	4	4	338	- 8,9	42	- 20,2	909	- 7,6
25.62	Mechanik a. n. g.	12	10	1 049	24,1	142	25,3	2 960	22,2
25.9	H. v. sonstigen Metallwaren	11	10	1 288	1,0	156	- 0,3	4 169	- 3,0
25.99	H. v. sonstigen Metallwaren a. n. g.	6	4	668	20,1	87	26,5	2 109	14,2
26	H. v. Datenverarbeitungsgeräten, elektronischen und optischen Erzeugnissen	31	29	6 859	2,8	857	4,4	42 251	41,2
26.1	H. v. elektronischen Bauelementen und Leiterplatten	7	7	1 353	- 3,0	177	0,1	4 840	- 2,9
26.12	H. v. bestückten Leiterplatten	4	4	662	- 5,8	86	0,3	2 532	- 4,2
26.5	H. v. Mess-, Kontroll-, Navigations- u. ä. Instrumenten und Vorrichtungen; H. v. Uhren	15	14	4 158	2,2	508	0,8	30 906	57,6
26.51	H. v. Mess-, Kontroll-, Navigations- u. ä. Instrumenten und Vorrichtungen	15	14	4 158	2,2	508	0,8	30 906	57,6
26.7	H. v. optischen und fotografischen Instrumenten und Geräten	4	4	608	1,0	85	5,1	2 783	- 3,9
27	H. v. elektrischen Ausrüstungen	26	27	3 050	- 9,6	411	- 6,3	11 161	- 3,7
27.1	H. v. Elektromotoren, Generatoren, Transformatoren, Elektrizitätsverteilungs- und -schalteinrichtungen	15	14	1 523	3,3	193	9,6	5 817	15,2
27.11	H. v. Elektromotoren, Generatoren und Transformatoren	6	7	645	- 10,3	83	- 8,5	2 379	- 6,2
27.12	H. v. Elektrizitätsverteilungs- und -schalteinrichtungen	9	7	878	16,3	110	29,0	3 439	36,8
27.9	H. v. sonstigen elektrischen Ausrüstungen und Geräten a. n. g.	5	7	936	- 28,7	133	- 27,4	3 336	- 26,9
28	Maschinenbau	77	80	18 278	0,3	2 314	8,0	81 420	3,1
28.1	H. v. nicht wirtschaftszweigspezifischen Maschinen	25	26	7 877	1,4	918	11,2	35 278	- 2,7
28.13	H. v. Pumpen und Kompressoren a. n. g.	9	10	2 407	0,1	254	5,3	8 930	- 1,1
28.14	H. v. Armaturen a. n. g.	6	6	1 423	12,4	168	23,5	5 706	8,1

**Tabelle 1: Betriebe, Tätige Personen, geleistete Arbeitsstunden und Bruttoentgelte im Verarbeitenden Gewerbe sowie Bergbau und Gewinnung von Steinen und Erden in Schleswig-Holstein im Dezember 2014 nach Wirtschaftszweigen (Vorläufige Ergebnisse)**

WZ 2008	Bezeichnung	Betriebe		Tätige Personen	Verän- derung zum Vor- jahres- monat	Geleistete Arbeits- stunden	Verän- derung zum Vor- jahres- monat	Brutto- entgelte	Verän- derung zum Vor- jahres- monat
		2014	2013						
		Anzahl							
28.15	H. v. Lagern, Getrieben, Zahnrädern und Antriebselementen	6	6	1 168	3,7	122	10,1	4 660	5,7
28.2	H. v. sonstigen nicht wirtschaftszweigspezifischen Maschinen	25	26	5 196	0,2	730	6,4	22 509	6,9
28.22	H. v. Hebezeugen und Fördermitteln	9	9	1 939	4,4	285	22,4	9 390	15,1
28.25	H. v. kälte- und lufttechnischen Erzeugnissen, nicht für den Haushalt	4	4	508	- 6,4	74	- 4,1	1 540	- 3,0
28.29	H. v. sonstigen nicht wirtschaftszweigspezifischen Maschinen a. n. g.	12	13	2 749	- 1,3	372	- 1,3	11 579	2,4
28.4	H. v. Werkzeugmaschinen	4	5	.	.	.	.	.	.
28.9	H. v. Maschinen für sonstige bestimmte Wirtschaftszweige	22	22	4 139	1,3	519	9,8	19 667	11,2
28.93	H. v. Maschinen für die Nahrungs- und Genussmittelerzeugung und die Tabakverarbeitung	7	8	1 323	- 2,6	141	- 1,2	6 646	- 1,2
28.99	H. v. Maschinen für sonstige bestimmte Wirtschaftszweige a. n. g.	8	7	1 740	6,4	248	15,0	6 970	10,8
29	H. v. Kraftwagen und Kraftwagenteilen	8	7	3 647	4,3	447	19,0	17 038	26,9
29.2	H. v. Karosserien, Aufbauten und Anhängern	4	4	1 183	- 9,8	165	- 4,0	4 266	- 6,8
29.3	H. v. Teilen und Zubehör für Kraftwagen	4	3	2 464	12,8	282	38,3	12 773	44,3
30	Sonstiger Fahrzeugbau	18	15	6 669	7,9	736	5,4	30 187	17,5
30.1	Schiff- und Bootsbau	10	9	4 929	9,0	521	3,8	24 549	51,0
30.2	Schienenfahrzeugbau	3	3	690	- 3,9	101	- 4,6	2 277	- 27,2
31	H. v. Möbeln	7	7	779	0,4	98	8,1	2 771	- 1,4
32	H. v. sonstigen Waren	23	25	7 493	0,7	1 080	10,4	32 600	5,9
32.5	H. v. medizinischen und zahnmedizinischen Apparaten und Materialien	17	19	6 554	1,0	961	11,4	29 062	6,6
33	Reparatur und Installation von Maschinen und Ausrüstungen	23	25	3 857	- 1,8	521	4,3	13 876	0,3
33.1	Reparatur von Metallerzeugnissen, Maschinen und Ausrüstungen	16	16	2 892	1,2	395	9,0	10 424	4,2
33.12	Reparatur von Maschinen	6	6	1 539	6,3	244	10,2	5 971	8,5
33.15	Reparatur und Instandhaltung von Schiffen, Booten und Yachten	3	3	280	- 14,9	35	- 2,4	642	- 11,1
33.2	Installation von Maschinen und Ausrüstungen a. n. g.	7	9	965	- 9,8	126	- 8,2	3 451	- 9,9
B + C	Verarbeitendes Gewerbe sowie Bergbau und Gewinnung von Steinen und Erden	526	532	100 982	0,1	12 844	4,2	404 916	7,2
Nach Hauptgruppen									
A	Vorleistungsgüterproduzent	196	195	28 218	- 0,1	3 562	1,6	98 103	2,7
B	Investitionsgüterproduzent	170	172	45 183	1,6	5 732	7,7	210 689	13,0
GG	Gebrauchsgüterproduzent	16	15	1 983	4,0	258	14,0	8 041	5,8
VG	Verbrauchsgüterproduzent	139	145	24 637	- 2,7	3 152	0,6	83 016	- 0,3
EN	Energie	5	5	961	2,1	140	2,8	5 067	3,4



**Tabelle 2: Umsatz der Betriebe im Verarbeitenden Gewerbe sowie im Bergbau und Gewinnung von Steinen und Erden in Schleswig-Holstein im Dezember 2014 nach Wirtschaftszweigen (Vorläufige Ergebnisse)**

WZ 2008	Bezeichnung	Umsatz						
		Insgesamt	Veränderung zum Vor- jahres- monat	Ausland	Veränderung zum Vor- jahres- monat	Export- quote	Eurozone	Veränderung zum Vor- jahres- monat
		1 000 Euro	%	1 000 Euro	%		1 000 Euro	%
<b>B</b>	<b>Bergbau und Gewinnung von Steinen und Erden</b>	.	.	.	.	.	.	.
<b>06</b>	<b>Gewinnung von Erdöl und Erdgas</b>	.	.	.	.	.	.	.
<b>08</b>	<b>Gewinnung von Steinen und Erden, sonstiger Bergbau</b>	.	.	.	.	.	.	.
<b>C</b>	<b>Verarbeitendes Gewerbe</b>	2 943 356	- 8,9	1 244 355	7,6	42,3	605 369	17,7
<b>10</b>	<b>H. v. Nahrungs- und Futtermitteln</b>	457 757	- 5,0	90 342	- 14,5	19,7	52 406	- 18,2
10.1	Schlachten und Fleischverarbeitung	121 740	- 11,2	16 870	- 27,1	13,9	5 176	.
10.11	Schlachten (ohne Schlachten von Geflügel)	.	.	.	.	.	.	.
10.13	Fleischverarbeitung	.	.	.	.	.	.	.
10.2	Fischverarbeitung	18 845	1,1	2 025	.	10,7	.	.
10.3	Obst- und Gemüseverarbeitung	26 704	- 8,2	.	.	.	.	.
10.5	Milchverarbeitung	74 088	- 19,2	20 345	- 34,6	27,5	13 742	- 37,7
10.7	H. v. Back- und Teigwaren	42 190	7,1	.	.	.	.	.
10.8	H. v. sonstigen Nahrungsmitteln	107 156	18,9	29 934	31,6	27,9	15 950	72,2
10.82	H. v. Süßwaren (ohne Dauerbackwaren)	46 116	39,4	14 623	97,3	31,7	10 521	186,6
10.9	H. v. Futtermitteln	34 003	- 19,3	3 568	- 17,9	10,5	.	.
10.91	H. v. Futtermitteln für Nutztiere	.	.	.	.	.	.	.
<b>11</b>	<b>Getränkeherstellung</b>	33 509	1,4	1 457	1,2	4,3	.	.
11.07	H. v. Erfrischungsgetränken; Gewinnung natürlicher Mineralwässer	21 457	- 1,4	.	.	.	.	.
<b>12</b>	<b>Tabakverarbeitung</b>	.	.	.	.	.	.	.
<b>13</b>	<b>H. v. Textilien</b>	7 200	- 14,4	1 631	- 7,3	22,7	1 008	- 11,4
13.9	H. v. sonstigen Textilwaren	7 200	- 14,4	1 631	- 7,3	22,7	1 008	- 11,4
13.92	H. v. konfektionierten Textilwaren (ohne Bekleidung)	.	.	.	.	.	.	.
<b>14</b>	<b>H. v. Bekleidung</b>	.	.	.	.	.	.	.
<b>16</b>	<b>H. v. Holz-, Flecht-, Korb- und Korkwaren (ohne Möbel)</b>	4 109	- 47,5	.	.	.	.	.
16.2	H. v. sonstigen Holz-, Korb-, Flecht- und Korbwaren (ohne Möbel)	1 764	- 70,7	.	.	.	.	.
<b>17</b>	<b>H. v. Papier, Pappe und Waren daraus</b>	74 420	11,2	25 451	4,9	34,2	16 305	3,4
17.1	H. v. Holz- und Zellstoff, Papier, Karton und Pappe	31 838	5,3	16 653	2,2	52,3	.	.
17.12	H. v. Papier, Karton und Pappe	31 838	5,3	16 653	2,2	52,3	.	.
17.2	H. v. Waren aus Papier, Karton und Pappe	42 582	16,0	8 798	10,3	20,7	.	.
17.21	H. v. Wellpapier und -pappe sowie von Verpackungsmitteln aus Papier, Karton und Pappe	24 326	17,0	4 250	10,7	17,5	2 283	45,4
<b>18</b>	<b>H. v. Druckerzeugnissen; Vervielfältigung von bespielten Ton-, Bild- und Datenträgern</b>	67 631	6,6	7 713	- 13,2	11,4	3 092	- 27,7
18.1	H. v. Druckerzeugnissen	67 631	6,6	7 713	- 13,2	11,4	3 092	- 27,7
18.12	Drucken a. n. g.	60 969	15,9	7 713	- 13,2	12,7	3 092	- 27,7
<b>19</b>	<b>Kokerei und Mineralölverarbeitung</b>	.	.	.	.	.	.	.
<b>20</b>	<b>H. v. chemischen Erzeugnissen</b>	175 950	- 0,9	111 944	5,2	63,6	49 025	27,8
20.1	H. v. chemischen Grundstoffen, Düngemitteln und Stickstoffverbindungen, Kunststoffen in Primärformen und synthetischem Kautschuk in Primärformen	113 546	- 2,1	80 577	6,0	71,0	32 786	25,5
20.12	H. v. Farbstoffen und Pigmenten	12 101	- 4,8	7 296	6,4	60,3	3 346	33,9
20.2	H. v. Schädlingsbekämpfung-, Pflanzenschutz- und Desinfektionsmitteln	20 441	7,9	.	.	.	.	.
20.3	H. v. Anstrichmitteln, Druckfarben und Kitt	9 590	- 6,9	4 743	19,4	49,5	1 760	6,5

**Tabelle 2: Umsatz der Betriebe im Verarbeitenden Gewerbe sowie im Bergbau und Gewinnung von Steinen und Erden in Schleswig-Holstein im Dezember 2014 nach Wirtschaftszweigen (Vorläufige Ergebnisse)**

WZ 2008	Bezeichnung	Umsatz						
		Insgesamt	Veränderung zum Vorjahresmonat	Ausland	Veränderung zum Vorjahresmonat	Exportquote	Eurozone	Veränderung zum Vorjahresmonat
		1 000 Euro	%	1 000 Euro	%		1 000 Euro	%
20.5	H. v. sonstigen chemischen Erzeugnissen	24 802	- 4,0	15 046	4,1	60,7	9 815	57,2
<b>21</b>	<b>H. v. pharmazeutischen Erzeugnissen</b>	162 073	20,2	81 956	15,4	50,6	27 440	- 2,1
21.2	H. v. pharmazeutischen Spezialitäten und sonstigen pharmazeutischen Erzeugnissen	.	.	.	.	.	.	.
<b>22</b>	<b>H. v. Gummi- und Kunststoffwaren</b>	77 660	3,4	24 860	14,7	32,0	14 178	16,9
22.1	H. v. Gummiwaren	16 623	3,6	6 776	- 0,7	40,8	4 634	- 9,7
22.2	H. v. Kunststoffwaren	61 037	3,3	18 084	21,8	29,6	9 544	36,4
22.22	H. v. Verpackungsmitteln aus Kunststoffen	11 529	24,7	3 648	83,4	31,6	.	.
22.23	H. v. Baubedarfsartikeln aus Kunststoff	5 792	- 30,5	.	.	.	.	.
22.29	H. v. sonstigen Kunststoffwaren	42 034	7,1	13 584	17,8	32,3	5 686	25,0
<b>23</b>	<b>H. v. Glas und Glaswaren, Keramik, Verarbeitung von Steinen und Erden</b>	31 883	4,5	11 493	22,7	36,0	7 791	31,8
23.1	H. v. Glas und Glaswaren	7 109	- 16,5	2 297	- 14,4	32,3	895	- 30,8
23.6	H. v. Erzeugnissen aus Beton, Zement und Gips	13 211	16,9	3 577	42,3	27,1	.	.
<b>24</b>	<b>Metallerzeugung und -bearbeitung</b>	10 928	75,1	4 856	.	44,4	.	.
24.5	Gießereien	5 384	3,6	.	.	.	.	.
<b>25</b>	<b>H. v. Metallerzeugnissen</b>	60 924	- 16,9	16 501	- 31,5	27,1	8 607	- 33,5
25.1	Stahl- und Leichtmetallbau	8 522	- 8,2	.	.	.	.	.
25.4	H. v. Waffen und Munition	21 737	- 18,4	9 882	- 28,0	45,5	5 743	- 27,7
25.6	Oberflächenveredlung und Wärmebehandlung; Mechanik a. n. g.	10 514	- 2,6	673	- 0,4	6,4	531	.
25.61	Oberflächenveredlung und Wärmebehandlung	2 078	- 19,3	303	- 24,6	14,6	.	.
25.62	Mechanik a. n. g.	8 436	2,6	370	35,2	4,4	.	.
25.9	H. v. sonstigen Metallwaren	14 608	- 25,4	3 464	- 47,6	23,7	1 634	- 50,1
25.99	H. v. sonstigen Metallwaren a. n. g.	6 251	- 20,4	.	.	.	.	.
<b>26</b>	<b>H. v. Datenverarbeitungsgeräten, elektronischen und optischen Erzeugnissen</b>	157 544	- 0,1	99 299	- 7,2	63,0	39 998	- 1,4
26.1	H. v. elektronischen Bauelementen und Leiterplatten	38 076	6,3	26 921	1,7	70,7	.	.
26.12	H. v. bestückten Leiterplatten	24 769	4,9	.	.	.	.	.
26.5	H. v. Mess-, Kontroll-, Navigations- u. ä. Instrumenten und Vorrichtungen; H. v. Uhren	90 968	- 7,8	52 484	- 21,3	57,7	25 184	- 28,5
26.51	H. v. Mess-, Kontroll-, Navigations- u. ä. Instrumenten und Vorrichtungen	90 968	- 7,8	52 484	- 21,3	57,7	25 184	- 28,5
26.7	H. v. optischen und fotografischen Instrumenten und Geräten	15 463	20,6	12 633	12,6	81,7	4 275	.
<b>27</b>	<b>H. v. elektrischen Ausrüstungen</b>	62 316	19,7	35 934	76,9	57,7	6 007	- 0,8
27.1	H. v. Elektromotoren, Generatoren, Transformatoren, Elektrizitätsverteilungs- und -schalteinrichtungen	38 827	56,3	24 901	240,6	64,1	2 793	11,0
27.11	H. v. Elektromotoren, Generatoren und Transformatoren	23 122	129,9	.	.	.	.	.
27.12	H. v. Elektrizitätsverteilungs- und -schalteinrichtungen	15 705	6,2	.	.	.	.	.
27.9	H. v. sonstigen elektrischen Ausrüstungen und Geräten a. n. g.	14 403	- 21,0	6 129	- 28,7	42,6	1 888	1,7
<b>28</b>	<b>Maschinenbau</b>	694 322	17,0	470 127	51,6	67,7	272 341	110,1
28.1	H. v. nicht wirtschaftszweigspezifischen Maschinen	444 352	21,5	327 438	78,8	73,7	214 714	138,8

**Tabelle 2: Umsatz der Betriebe im Verarbeitenden Gewerbe sowie im Bergbau und Gewinnung von Steinen und Erden in Schleswig-Holstein im Dezember 2014 nach Wirtschaftszweigen (Vorläufige Ergebnisse)**

WZ 2008	Bezeichnung	Umsatz						
		Insgesamt	Veränderung zum Vor- jahres- monat	Ausland	Veränderung zum Vor- jahres- monat	Export- quote	Eurozone	Veränderung zum Vor- jahres- monat
		1 000 Euro	%	1 000 Euro	%		1 000 Euro	%
28.13	H. v. Pumpen und Kompressoren a. n. g.	55 829	0,1	36 560	- 6,3	65,5	19 163	- 18,6
28.14	H. v. Armaturen a. n. g.	22 241	- 6,2	14 922	- 4,0	67,1	7 084	12,8
28.15	H. v. Lagern, Getrieben, Zahnrädern und Antriebselementen	31 791	8,2	.	.	.	.	.
28.2	H. v. sonstigen nicht wirtschaftszweigspezifischen Maschinen	111 001	33,0	68 110	39,8	61,4	41 015	70,2
28.22	H. v. Hebezeugen und Fördermitteln	42 761	25,6	24 631	22,7	57,6	.	.
28.25	H. v. kälte- und lufttechnischen Erzeugnissen, nicht für den Haushalt	7 587	26,0	2 240	- 12,8	29,5	.	.
28.29	H. v. sonstigen nicht wirtschaftszweigspezifischen Maschinen a. n. g.	60 653	39,8	41 239	58,0	68,0	29 932	118,9
28.4	H. v. Werkzeugmaschinen	.	.	.	.	.	.	.
28.9	H. v. Maschinen für sonstige bestimmte Wirtschaftszweige	112 056	- 5,9	50 659	- 13,2	45,2	10 682	14,0
28.93	H. v. Maschinen für die Nahrungs- und Genussmittelerzeugung und die Tabakverarbeitung	54 183	7,8	13 012	54,1	24,0	1 991	18,8
28.99	H. v. Maschinen für sonstige bestimmte Wirtschaftszweige a. n. g.	36 293	1,0	19 020	- 2,7	52,4	4 156	- 12,4
<b>29</b>	<b>H. v. Kraftwagen und Kraftwagenteilen</b>	39 334	2,0	17 082	- 1,4	43,4	8 281	- 6,7
29.2	H. v. Karosserien, Aufbauten und Anhängern	12 689	.	.	.	.	.	.
29.3	H. v. Teilen und Zubehör für Kraftwagen	26 644	.	.	.	.	.	.
<b>30</b>	<b>Sonstiger Fahrzeugbau</b>	83 668	- 44,4	54 334	- 54,1	64,9	7 384	- 85,8
30.1	Schiff- und Bootsbau	36 567	- 68,3	.	.	.	.	.
30.2	Schienenfahrzeugbau	12 992	- 13,2	.	.	.	.	.
<b>31</b>	<b>H. v. Möbeln</b>	11 101	43,7	.	.	.	.	.
<b>32</b>	<b>H. v. sonstigen Waren</b>	202 380	- 3,9	120 329	- 5,2	59,5	34 615	- 14,7
32.5	H. v. medizinischen und zahnmedizinischen Apparaten und Materialien	182 024	- 4,1	113 185	- 4,6	62,2	32 472	- 12,0
<b>33</b>	<b>Reparatur und Installation von Maschinen und Ausrüstungen</b>	291 623	- 49,5	4 282	- 16,3	1,5	3 746	.
33.1	Reparatur von Metallerzeugnissen, Maschinen und Ausrüstungen	268 151	.	973	.	0,4	.	.
33.12	Reparatur von Maschinen	.	.	.	.	.	.	.
33.15	Reparatur und Instandhaltung von Schiffen, Booten und Yachten	1 699	- 15,5	–	–	–	–	–
33.2	Installation von Maschinen und Ausrüstungen a. n. g.	23 472	.	3 309	.	14,1	.	.
<b>B + C</b>	<b>Verarbeitendes Gewerbe sowie Bergbau und Gewinnung von Steinen und Erden</b>	<b>2 968 288</b>	<b>- 9,2</b>	<b>1 244 698</b>	<b>7,6</b>	<b>41,9</b>	<b>605 699</b>	<b>17,8</b>
	<b>Nach Hauptgruppen</b>							
<b>A</b>	Vorleistungsgüterproduzent	568 913	1,3	262 376	9,3	46,1	112 914	13,1
<b>B</b>	Investitionsgüterproduzent	1 418 260	- 16,0	725 001	11,0	51,1	358 378	30,5
<b>GG</b>	Gebrauchsgüterproduzent	35 337	25,1	19 486	.	55,1	.	.
<b>VG</b>	Verbrauchsgüterproduzent	706 975	2,6	179 037	- 1,7	25,3	78 517	- 13,1
<b>EN</b>	Energie	238 804	- 20,4	58 797	.	24,6	.	.

**Tabelle 3: Tätige Personen und Umsatz der fachlichen Betriebsteile im Verarbeitenden Gewerbe sowie Bergbau und Gewinnung von Steinen und Erden in Schleswig-Holstein im Dezember 2014 nach Wirtschaftszweigen (Vorläufige Ergebnisse)**

WZ 2008	Bezeichnung	Fachliche Betriebsteile		Tätige Personen	Verän- derung zum Vor- jahres- monat	Umsatz aus Eigenerzeugung						
		2014	2013			Insgesamt	Verän- derung zum Vor- jahres- monat	Auslands- umsatz	Verän- derung zum Vor- jahres- monat	Export quote	Eurozone	Verän- derung zum Vor- jahres- monat
B	Bergbau und Gewinnung von Steinen und Erden	4	4	258	2,8	.	.	.	.	.	.	.
06	Gewinnung von Erdöl und Erdgas	1	1	.	.	.	.	.	.	.	.	.
08	Gewinnung von Steinen und Erden, sonstiger Bergbau	3	3	.	.	.	.	.	.	.	.	.
C	Verarbeitendes Gewerbe	756	770	98 191	0,1	2 714 432	- 9,4	1 167 868	9,0	43,0	571 231	19,5
10	H. v. Nahrungs- und Futtermitteln	138	137	14 795	0,0	406 141	- 6,4	88 687	- 13,2	21,8	51 797	- 15,5
10.1	Schlachten und Fleischverarbeitung	21	22	2 326	- 4,4	91 441	- 15,3	15 561	- 29,5	17,0	3 982	- 56,3
10.11	Schlachten (ohne Schlachten von Geflügel)	6	7	309	- 22,0	25 918	- 31,6	.	.	.	.	.
10.13	Fleischverarbeitung	15	15	2 017	- 1,0	65 523	- 6,4	.	.	.	.	.
10.2	Fischverarbeitung	6	6	860	- 0,7	23 527	1,8	2 138	- 50,9	9,1	.	.
10.3	Obst- und Gemüseverarbeitung	11	13	1 156	- 8,0	24 327	- 0,8	3 128	- 1,8	12,9	.	.
10.39	Sonstige Verarbeitung von Obst und Gemüse	7	8	1 007	- 0,3	23 036	6,4	.	.	.	.	.
10.5	Milchverarbeitung	11	10	929	2,7	77 362	- 19,7	22 263	- 33,7	28,8	15 207	- 33,4
10.7	H. v. Back- und Teigwaren	34	33	3 696	3,7	39 469	5,8	.	.	.	.	.
10.71	H. v. Backwaren (ohne Dauerbackwaren)	31	30	.	.	.	.	.	.	.	.	.
10.8	H. v. sonstigen Nahrungsmitteln	37	36	4 153	1,2	98 379	18,9	28 429	39,6	28,9	15 447	88,8
10.82	H. v. Süßwaren (ohne Dauerbackwaren)	14	13	2 146	2,6	44 765	37,1	15 134	89,0	33,8	11 031	158,7
10.85	H. v. Fertiggerichten	5	5	.	.	.	.	.	.	.	.	.
10.89	H. v. sonstigen Nahrungsmitteln a. n. g.	14	14	974	5,2	22 217	15,1	8 574	13,8	38,6	2 402	21,8
10.9	H. v. Futtermitteln	12	12	694	- 5,2	25 847	- 28,0	2 971	- 10,9	11,5	.	.
10.91	H. v. Futtermitteln für Nutztiere	8	8	.	.	.	.	.	.	.	.	.
11	Getränkeherstellung	12	13	930	- 4,3	33 004	3,3	1 122	- 3,4	3,4	.	.
11.07	H. v. Erfrischungsgetränken; Gewinnung natürlicher Mineralwässer	8	9	552	- 10,1	21 257	1,5	.	.	.	.	.
12	Tabakverarbeitung	1	1	.	.	.	.	.	.	.	.	.
13	H. v. Textilien	6	7	285	- 33,3	4 443	- 23,4	1 298	- 6,9	29,2	684	- 16,5
13.9	H. v. sonstigen Textilwaren	6	7	285	- 33,3	4 443	- 23,4	1 298	- 6,9	29,2	684	- 16,5
14	H. v. Bekleidung	2	2	.	.	.	.	.	.	.	.	.
16	H. v. Holz-, Flecht-, Korb- und Korkwaren (ohne Möbel)	8	9	491	- 11,4	4 857	- 46,2	.	.	.	.	.
16.2	H. v. sonstigen Holz-, Korb-, Flecht- und Korbwaren (ohne Möbel)	7	8	.	.	.	.	.	.	.	.	.
16.23	H. v. sonstigen Konstruktionsteilen, Fertigbauteilen, Ausbauelementen und Fertigteilbauten aus Holz	4	4	241	2,1	2 023	- 47,2	–	.	–	–	–
17	H. v. Papier, Pappe und Waren daraus	20	21	3 724	- 2,7	68 924	8,7	23 436	1,3	34,0	14 904	- 2,7
17.1	H. v. Holz- und Zellstoff, Papier, Karton und Pappe	5	5	1 083	- 1,2	31 514	4,7	16 653	2,2	52,8	.	.
17.12	H. v. Papier, Karton und Pappe	5	5	1 083	- 1,2	31 514	4,7	16 653	2,2	52,8	.	.
17.2	H. v. Waren aus Papier, Karton und Pappe	15	16	2 641	- 3,4	37 410	12,3	6 782	- 1,1	18,1	.	.

**Tabelle 3: Tätige Personen und Umsatz der fachlichen Betriebsteile im Verarbeitenden Gewerbe sowie Bergbau und Gewinnung von Steinen und Erden in Schleswig-Holstein im Dezember 2014 nach Wirtschaftszweigen (Vorläufige Ergebnisse)**

WZ 2008	Bezeichnung	Fachliche Betriebsteile		Tätige Personen	Verän- derung zum Vor- jahres- monat	Umsatz aus Eigenerzeugung						
		2014	2013			Insgesamt	Verän- derung zum Vor- jahres- monat	Auslands- umsatz	Verän- derung zum Vor- jahres- monat	Export quote	Eurozone	Verän- derung zum Vor- jahres- monat
17.21	H. v. Wellpapier und -pappe sowie von Verpackungsmitteln aus Papier, Karton und Pappe	9	9	1 296	- 2,6	23 362	16,5	3 478	2,0	14,9	1 588	1,2
18	H. v. Druckerzeugnissen; Vervielfältigung von bespielten Ton-, Bild- und Datenträgern	24	28	2 779	- 18,5	67 750	9,3	8 514	- 8,4	12,6	3 816	- 10,8
18.1	H. v. Druckerzeugnissen	24	28	2 779	- 18,5	67 750	9,3	8 514	- 8,4	12,6	3 816	- 10,8
18.12	Drucken a. n. g.	17	19	2 442	- 13,3	62 467	18,9	8 505	- 8,5	13,6	3 807	- 11,0
19	Kokerei und Mineralölverarbeitung	5	5	751	2,7	.	.	.	.	.	.	.
20	H. v. chemischen Erzeugnissen	62	62	5 267	1,9	199 677	- 3,5	109 599	7,0	54,9	46 698	22,8
20.1	H. v. chemischen Grundstoffen, Düngemitteln und Stickstoffverbindungen, Kunststoffen in Primärformen und synthetischem Kautschuk in Primärformen	26	28	2 540	- 0,7	136 728	- 6,8	75 156	7,7	55,0	30 609	22,6
20.12	H. v. Farbstoffen und Pigmenten	4	4	441	- 16,2	10 189	- 3,0	5 562	13,9	54,6	2 641	34,1
20.13	H. v. sonstigen anorganischen Grundstoffen und Chemikalien	7	8	399	1,5	.	.	.	.	.	.	.
20.14	H. v. sonstigen organischen Grundstoffen und Chemikalien	7	6	913	0,1	64 706	- 13,0	28 405	21,6	43,9	12 793	89,7
20.16	H. v. Kunststoffen in Primärformen	5	7	477	2,8	11 262	- 4,6	7 843	6,5	69,6	3 500	- 5,4
20.3	H. v. Anstrichmitteln, Druckfarben und Kitt	5	6	416	- 10,7	7 368	- 4,7	4 179	19,4	56,7	1 636	9,8
20.4	H. v. Seifen, Wasch-, Reinigungs- und Körperpflegemitteln sowie von Duftstoffen	10	9	396	4,8	7 837	2,4	4 421	11,6	56,4	2 476	- 8,5
20.5	H. v. sonstigen chemischen Erzeugnissen	17	15	1 227	11,4	32 953	2,3	19 923	5,8	60,5	10 231	49,6
20.59	H. v. sonstigen chemischen Erzeugnissen a. n. g.	15	13	.	.	.	.	.	.	.	.	.
21	H. v. pharmazeutischen Erzeugnissen	16	16	5 524	5,0	149 457	20,8	71 133	15,7	47,6	17 800	- 4,2
21.2	H. v. pharmazeutischen Spezialitäten und sonstigen pharmazeutischen Erzeugnissen	14	14	.	.	.	.	.	.	.	.	.
22	H. v. Gummi- und Kunststoffwaren	55	56	5 759	0,6	65 921	4,9	22 550	14,6	34,2	13 303	24,1
22.1	H. v. Gummiwaren	11	11	1 535	—	12 897	8,5	5 795	4,5	44,9	3 855	- 5,9
22.2	H. v. Kunststoffwaren	44	45	4 224	0,8	53 024	4,1	16 755	18,5	31,6	9 448	42,7
22.21	H. v. Platten, Folien, Schläuchen und Profilen aus Kunststoffen	7	9	338	- 13,3	2 039	- 24,8	670	- 46,3	32,8	475	- 28,1
22.22	H. v. Verpackungsmitteln aus Kunststoffen	6	6	453	- 3,0	10 191	27,3	3 648	85,1	35,8	.	.
22.23	H. v. Baubedarfsartikeln aus Kunststoffen	6	6	645	- 4,9	4 927	- 31,1	.	.	.	.	.
22.29	H. v. sonstigen Kunststoffwaren	25	24	2 788	5,0	35 868	8,5	12 227	13,6	34,1	5 576	34,2
23	H. v. Glas und Glaswaren, Keramik, Verarbeitung von Steinen und Erden	19	19	2 112	1,1	27 532	4,1	10 109	26,4	36,7	6 966	40,0
23.1	H. v. Glas und Glaswaren	6	6	560	—	6 915	- 18,8	2 297	- 14,4	33,2	895	- 30,8

**Tabelle 3: Tätige Personen und Umsatz der fachlichen Betriebsteile im Verarbeitenden Gewerbe sowie Bergbau und Gewinnung von Steinen und Erden in Schleswig-Holstein im Dezember 2014 nach Wirtschaftszweigen (Vorläufige Ergebnisse)**

WZ 2008	Bezeichnung	Fachliche Betriebs­teile		Tätige Personen	Verän- derung zum Vor- jahres- monat	Umsatz aus Eigenerzeugung						
		2014	2013			Insgesamt	Verän- derung zum Vor- jahres- monat	Auslands- umsatz	Verän- derung zum Vor- jahres- monat	Export quote	Eurozone	Verän- derung zum Vor- jahres- monat
23.6	H. v. Erzeugnissen aus Beton, Zement und Gips	8	8	824	5,1	11 139	22,9	.	.	.	.	.
23.9	H. v. Schleifkörpern und Schleifmitteln auf Unterlage sowie sonstigen Erzeugnissen aus nichtmetallischen Mineralien a. n. g.	4	4	.	.	.	.	.	.	.	.	.
24	Metallerzeugung und -bearbeitung	12	10	1 008	17,1	11 924	74,0	5 141	181,0	43,1	3 924	304,7
24.5	Gießereien	6	6	760	7,0	5 390	5,8	.	.	.	.	.
25	H. v. Metallerzeugnissen	54	54	5 122	2,4	62 602	- 8,1	18 470	- 11,5	29,5	8 957	- 20,6
25.1	Stahl- und Leichtmetallbau	12	12	879	0,7	7 774	- 14,2	.	.	.	.	.
25.11	H. v. Metallkonstruktionen	8	8	678	2,7	6 140	- 17,2	.	.	.	.	.
25.12	H. v. Ausbauelementen aus Metall	4	4	201	- 5,6	1 633	- 0,3	–	–	–	–	–
25.4	H. v. Waffen und Munition	3	3	677	- 5,6	17 555	- 21,7	8 964	- 27,7	51,1	5 297	- 26,4
25.5	H. v. Schmiede-, Press-, Zieh- und Stanzteilen, gewalzten Ringen und pulvermetallurgischen Erzeugnissen	3	3	.	.	.	.	.	.	.	.	.
25.6	Oberflächenveredlung und Wärmebehandlung; Mechanik a. n. g.	16	14	1 349	14,5	10 128	- 2,6	673	- 0,4	6,6	531	- 13,1
25.61	Oberflächenveredlung und Wärmebehandlung	4	4	336	- 8,9	1 985	- 17,5	303	- 24,6	15,3	.	.
25.62	Mechanik a. n. g.	12	10	1 013	25,2	8 143	1,8	370	35,2	4,5	.	.
25.7	H. v. Schneidwaren, Werkzeugen, Schlössern und Beschlägen aus unedlen Metallen	6	8	736	- 11,9	9 030	- 7,7	2 772	- 0,9	30,7	852	- 7,1
25.9	H. v. sonstigen Metallwaren	13	12	1 151	5,1	11 639	- 6,5	1 885	- 26,6	16,2	884	- 48,4
25.99	H. v. sonstigen Metallwaren a. n. g.	8	6	551	25,5	3 556	- 2,6	403	- 43,7	11,3	.	.
26	H. v. Datenverarbeitungsgeräten, elektronischen und optischen Erzeugnissen	38	37	5 822	0,0	105 077	- 6,1	68 725	- 12,6	65,4	34 029	- 3,7
26.1	H. v. elektronischen Bauelementen und Leiterplatten	7	7	1 322	- 3,1	21 765	11,4	12 695	6,3	58,3	1 012	89,9
26.3	H. v. Geräten und Einrichtungen der Telekommunikationstechnik	5	4	531	31,1	9 956	70,5	4 967	43,0	49,9	.	.
26.5	H. v. Mess-, Kontroll-, Navigations- u. ä. Instrumenten und Vorrichtungen; H. v. Uhren	19	18	3 058	- 3,3	52 628	- 23,0	34 656	- 33,1	65,9	20 260	- 34,2
26.7	H. v. optischen und fotografischen Instrumenten und Geräten	4	5	605	0,8	15 378	20,3	12 633	12,6	82,2	4 275	.
27	H. v. elektrischen Ausrüstungen	43	46	3 269	- 2,1	66 980	24,3	39 158	72,7	58,5	7 583	- 4,4
27.1	H. v. Elektromotoren, Generatoren, Transformatoren, Elektrizitätsverteilungs- und -schalteinrichtungen	21	23	1 488	- 8,7	38 420	55,7	26 921	203,3	70,1	3 831	22,8
27.11	H. v. Elektromotoren, Generatoren und Transformatoren	10	12	641	- 14,8	26 521	133,6	21 998	260,2	82,9	.	.
27.12	H. v. Elektrizitätsverteilungs- und -schalteinrichtungen	11	11	847	- 3,5	11 899	- 10,7	4 922	77,8	41,4	.	.
27.3	H. v. Kabeln und elektrischem Installationsmaterial	5	5	256	0,4	3 947	16,0	1 782	11,9	45,1	573	- 21,8
27.4	H. v. elektrischen Lampen und Leuchten	4	4	.	.	.	.	.	.	.	.	.

**Tabelle 3: Tätige Personen und Umsatz der fachlichen Betriebsteile im Verarbeitenden Gewerbe sowie Bergbau und Gewinnung von Steinen und Erden in Schleswig-Holstein im Dezember 2014 nach Wirtschaftszweigen (Vorläufige Ergebnisse)**

WZ 2008	Bezeichnung	Fachliche Betriebs­teile		Tätige Personen	Verän- derung zum Vor- jahres- monat	Umsatz aus Eigenerzeugung						
		2014	2013			Insgesamt	Verän- derung zum Vor- jahres- monat	Auslands- umsatz	Verän- derung zum Vor- jahres- monat	Export quote	Eurozone	Verän- derung zum Vor- jahres- monat
27.9	H. v. sonstigen elektrischen Ausrüstungen und Geräten a. n. g.	11	12	1 212	6,6	19 988	- 2,8	7 775	- 20,1	38,9	2 521	- 21,5
28	Maschinenbau	105	111	17 581	- 0,4	582 380	13,9	387 935	47,6	66,6	222 088	109,2
28.1	H. v. nicht wirtschaftszweigspezifischen Maschinen	35	35	7 437	2,2	347 044	17,7	252 926	79,1	72,9	169 046	147,7
28.13	H. v. Pumpen und Kompressoren a. n. g.	15	15	2 455	3,7	43 179	2,6	29 855	- 1,2	69,1	12 947	- 21,2
28.14	H. v. Armaturen a. n. g.	9	9	1 517	9,9	27 173	- 1,8	19 195	2,2	70,6	7 841	3,8
28.15	H. v. Lagern, Getrieben, Zahnrädern und Antriebs­elementen	6	6	886	3,4	17 339	8,6	.	.	.	.	.
28.2	H. v. sonstigen nicht wirtschaftszweigspezifischen Maschinen	33	36	5 030	- 2,8	100 728	26,2	61 250	34,5	60,8	37 237	62,2
28.22	H. v. Hebezeugen und Fördermitteln	11	12	1 856	5,2	36 415	19,6	20 572	15,1	56,5	8 099	2,5
28.25	H. v. kälte- und lufttechnischen Erzeugnissen, nicht für den Haushalt	7	7	.	.	.	.	.	.	.	.	.
28.29	H. v. sonstigen nicht wirtschaftszweigspezifischen Maschinen a. n. g.	13	15	2 525	- 5,3	54 242	33,8	37 827	59,9	69,7	27 336	114,7
28.4	H. v. Werkzeugmaschinen	6	7	.	.	.	.	.	.	.	.	.
28.9	H. v. Maschinen für sonstige bestimmte Wirtschaftszweige	29	31	4 108	0,7	112 335	- 2,1	53 975	- 8,8	48,0	10 612	6,6
28.92	H. v. Bergwerks-, Bau- und Baustoffmaschinen	4	4	468	- 4,3	9 171	- 17,1	7 461	.	81,3	.	.
28.93	H. v. Maschinen für die Nahrungs- und Genussmittelerzeugung und die Tabakverarbeitung	7	8	1 318	- 2,7	53 697	8,8	12 634	61,9	23,5	1 861	14,8
28.99	H. v. Maschinen für sonstige bestimmte Wirtschaftszweige a. n. g.	13	15	1 686	3,6	37 109	14,0	22 673	8,8	61,1	4 211	- 21,1
29	H. v. Kraftwagen und Kraftwagenteilen	10	10	3 600	- 2,8	36 185	0,2	16 684	0,6	46,1	7 723	- 8,4
29.2	H. v. Karosserien, Aufbauten und Anhängern	5	5	1 066	- 10,7	11 254	- 15,2	5 113	.	45,4	.	.
29.3	H. v. Teilen und Zubehör für Kraftwagen	4	4	.	.	.	.	.	.	.	.	.
30	Sonstiger Fahrzeugbau	21	19	5 955	10,3	70 847	- 44,4	50 104	- 54,2	70,7	7 231	- 86,1
30.1	Schiff- und Bootsbau	13	12	4 612	13,4	29 187	.	.	.	.	.	.
30.11	Schiffbau (ohne Boots- und Yachtbau)	7	7	3 641	13,6	.	.	.	.	.	.	.
30.12	Boots- und Yachtbau	6	5	971	12,8	.	.	.	.	.	.	.
30.2	Schienenfahrzeugbau	3	3	629	1,8	12 811	.	.	.	.	.	.
31	H. v. Möbeln	9	10	726	1,4	10 216	58,9	.	.	.	.	.
31.01	H. v. Büro- und Ladenmöbeln	4	5	208	4,5	3 320	48,1	.	.	.	.	.
32	H. v. sonstigen Waren	28	28	6 780	1,0	139 662	- 5,0	109 172	- 6,2	78,2	30 311	- 12,7
32.5	H. v. medizinischen und zahnmedizinischen Apparaten und Materialien	21	21	5 710	0,9	119 136	- 4,7	99 851	- 5,0	83,8	27 616	- 11,1
33	Reparatur und Installation von Maschinen und Ausrüstungen	68	69	5 332	- 0,4	392 694	- 40,0	71 931	87,4	18,3	44 549	148,6



**Tabelle 3: Tätige Personen und Umsatz der fachlichen Betriebsteile im Verarbeitenden Gewerbe sowie Bergbau und Gewinnung von Steinen und Erden in Schleswig-Holstein im Dezember 2014 nach Wirtschaftszweigen (Vorläufige Ergebnisse)**

WZ 2008	Bezeichnung	Fachliche Betriebsteile		Tätige Personen	Verän- derung zum Vor- jahres- monat	Umsatz aus Eigenerzeugung						
		2014	2013			Insgesamt	Verän- derung zum Vor- jahres- monat	Auslands- umsatz	Verän- derung zum Vor- jahres- monat	Export quote	Eurozone	Verän- derung zum Vor- jahres- monat
Anzahl				%	1 000 Euro	%	1 000 Euro	%	1 000 Euro	%		
33.1	Reparatur von Metallerzeugnissen, Maschinen und Ausrüstungen	53	52	3 713	- 1,6	129 250	·	66 559	·	51,5	41 411	·
33.11	Reparatur von Metallerzeugnissen	3	4	300	- 9,1	·	·	·	·	·	–	–
33.12	Reparatur von Maschinen	19	19	1 267	- 1,9	84 075	26,2	·	·	·	·	·
33.13	Reparatur von elektronischen und optischen Geräten	8	8	540	45,9	19 630	- 5,3	7 643	- 3,1	38,9	3 144	46,6
33.14	Reparatur von elektrischen Ausrüstungen	8	6	258	32,3	3 156	44,6	–	–	–	–	–
33.15	Reparatur und Instandhaltung von Schiffen, Booten und Yachten	10	9	500	- 30,8	6 664	- 17,8	435	·	6,5	·	·
33.2	Installation von Maschinen und Ausrüstungen a. n. g.	15	17	1 619	2,4	263 444	·	5 372	·	2,0	3 138	·
B + C Verarbeitendes Gewerbe sowie Bergbau und Gewinnung von Steinen und Erden		760	774	98 449	0,1	2 737 673	- 9,7	1 168 210	9,1	42,7	571 561	19,5
Nach Hauptgruppen												
A	Vorleistungsgüterproduzent	273	276	27 797	0,7	546 751	1,2	241 546	13,3	44,2	106 195	13,7
B	Investitionsgüterproduzent	263	268	43 382	0,8	1 291 931	- 17,2	678 026	12,8	52,5	340 528	33,3
GG	Gebrauchsgüterproduzent	20	21	1 807	4,6	33 362	28,8	19 223	·	57,6	·	·
VG	Verbrauchsgüterproduzent	198	203	24 614	- 2,1	657 246	2,1	171 250	- 2,6	26,1	69 361	- 13,4
EN	Energie	6	6	849	2,9	208 382	- 20,3	58 166	·	27,9	·	·



**Tabelle 4: Auftragseingang der fachlichen Betriebsteile in ausgewählten Bereichen des Verarbeitenden Gewerbes in Schleswig-Holstein im Dezember 2014 (Vorläufige Ergebnisse)**

WZ 2008	Bezeichnung	Fachliche Betriebs- teile	Auftragseingang					
			Insgesamt	Verände- rung zum Vorjahres- monat	Ausland	Verände- rung zum Vorjahres- monat	Eurozone	Verände- rung zum Vorjahres- monat
		Anzahl	1 000 Euro	%	1 000 Euro	%	1 000 Euro	%
13	H. v. Textilien	6	.	.	.	.	.	.
14	H. v. Bekleidung	2	.	.	.	.	.	.
17	H. v. Papier, Pappe und Waren daraus	18	70 349	- 8,8	23 078	- 13,6	14 521	- 17,1
20	H. v. chemischen Erzeugnissen	58	207 454	- 0,3	114 434	12,0	48 085	30,2
20.1	H. v. chemischen Grundstoffen, Düngemitteln und Stickstoffverbindungen, Kunststoffen in Primärformen und synthetischem Kautschuk in Primärformen	23	142 634	- 4,1	79 318	11,5	31 877	30,2
21	H. v. pharmazeutischen Erzeugnissen	16	148 180	13,7	63 187	2,7	16 190	- 14,9
24	Metallerzeugung und -bearbeitung	11	10 747	- 50,4	4 254	.	.	.
25	H. v. Metallerzeugnissen	54	57 152	- 22,7	16 701	- 19,7	7 612	- 34,3
26	H. v. Datenverarbeitungsgeräten, elektronischen und optischen Erzeugnissen	36	95 961	- 5,7	66 027	- 3,8	21 474	22,2
26.5	H. v. Mess-, Kontroll-, Navigations- u. ä. Instrumenten und Vorrichtungen; H. v. Uhren	17	48 896	- 7,3	34 576	- 2,8	12 041	- 6,9
27	H. v. elektrischen Ausrüstungen	43	71 042	33,2	44 154	121,0	7 620	5,6
27.1	H. v. Elektromotoren, Generatoren, Transformatoren, Elektrizitätsverteilungs- und -schalteinrichtungen	21	40 224	82,0	28 658	320,1	2 857	19,2
28	Maschinenbau	101	481 416	30,0	319 971	40,4	128 969	69,1
28.1	H. v. nicht wirtschaftszweigspezifischen Maschinen	35	248 242	23,0	188 668	58,5	74 933	77,8
28.2	H. v. sonstigen nicht wirtschaftszweigspezifischen Maschinen	30	104 216	46,0	64 205	51,9	35 834	84,4
28.9	H. v. Maschinen für sonstige bestimmte Wirtschaftszweige	28	117 422	44,2	56 754	7,9	12 301	12,1
29	H. v. Kraftwagen und Kraftwagenteilen	10	34 432	1,0	17 266	4,1	5 106	- 18,4
30	Sonstiger Fahrzeugbau	12	96 565	247,2	16 359	164,9	3 376	118,7
30.1	Schiff- und Bootsbau	5	.	.	.	.	.	.
Zusammen		367	1 277 058	15,6	686 187	20,5	256 938	21,6

**Tabelle 5: Betriebe, Tätige Personen, geleistete Arbeitsstunden, Bruttoentgelte und Umsatz im Verarbeitenden Gewerbe sowie im Bergbau und Gewinnung von Steinen und Erden in den kreisfreien Städten, Kreisen und ausgewählten Gemeinden in Schleswig-Holstein im Dezember 2014 (Vorläufige Ergebnisse)**

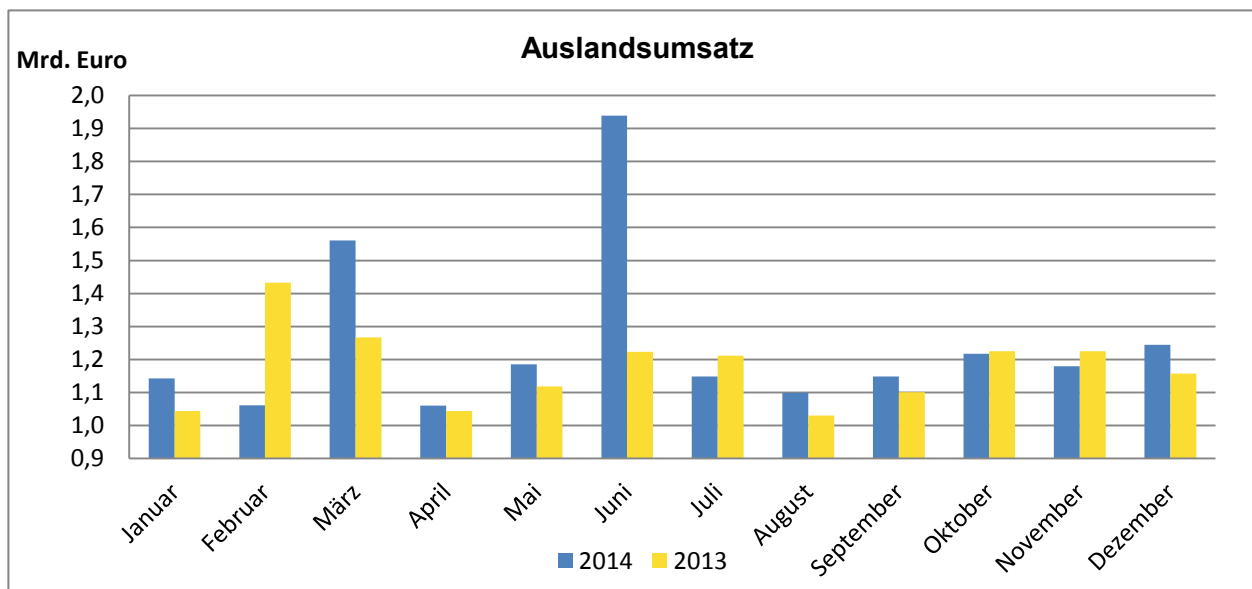
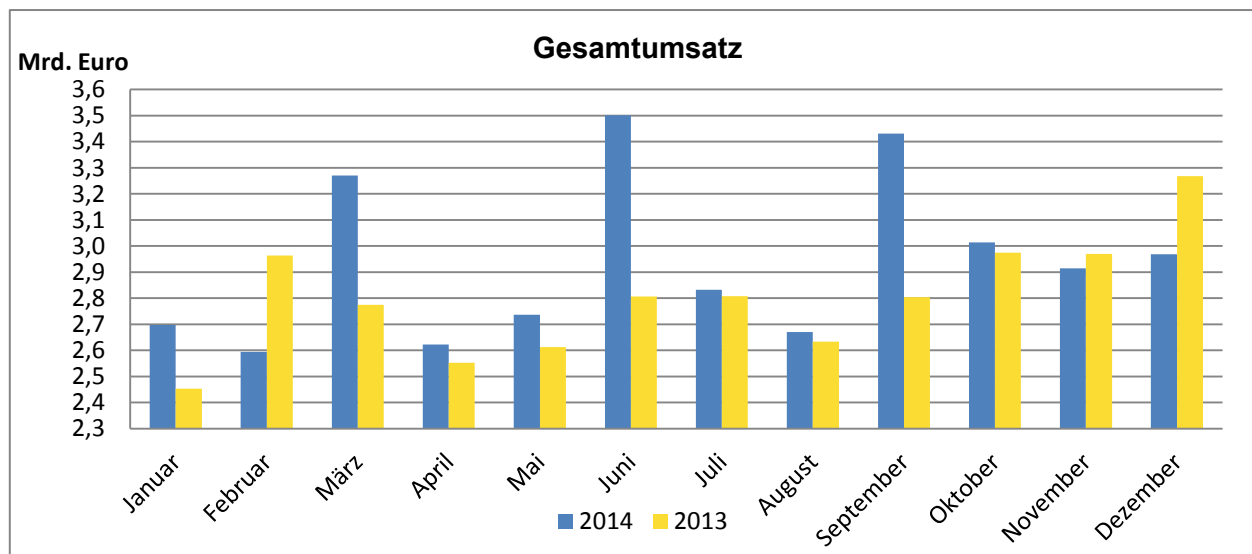
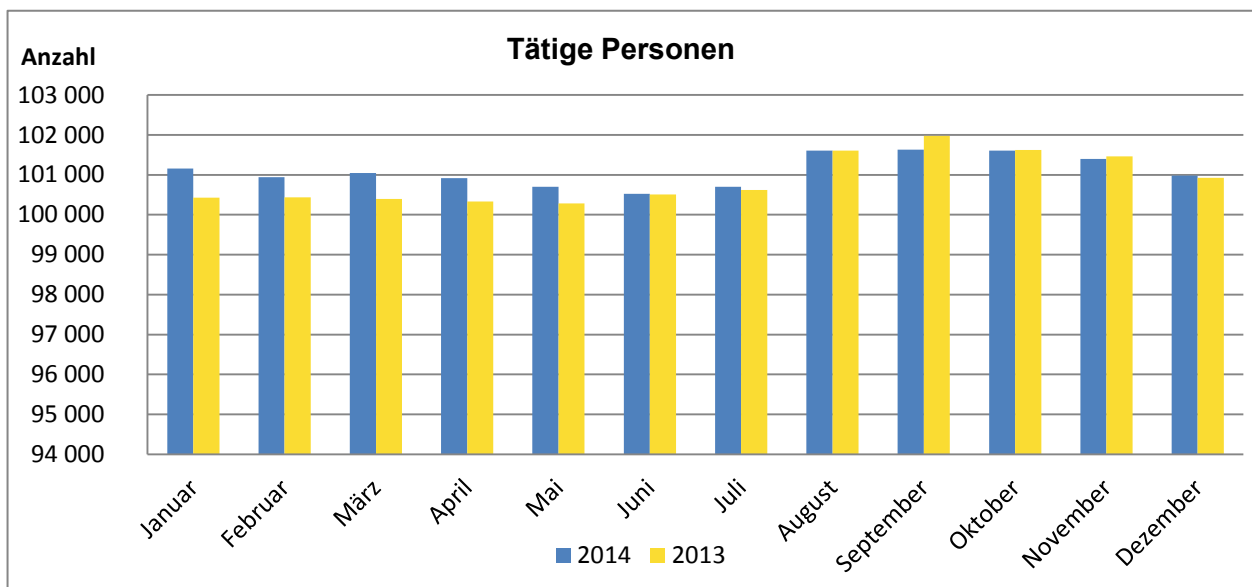
Kreise  Gemeinden	Betriebe	Tätige Personen	Geleistete Arbeits- stunden	Bruttoent- gelte	Umsatz			
					Insgesamt	Ausland	Exportquote	Eurozone
					1 000 Std.	1 000 Euro	%	1 000 Euro
01 Flensburg, Stadt	19	4 217	469	14 323	76 155	39 312	51,6	9 359
02 Kiel, Landeshauptstadt	39	9 445	1 139	45 494	196 486	140 614	71,6	39 284
03 Lübeck, Hansestadt	42	11 338	1 442	56 016	326 327	183 227	56,1	53 932
04 Neumünster, Stadt	20	3 508	411	15 254	53 615	23 124	43,1	5 949
51 Dithmarschen	27	4 934	650	18 287	351 442	114 315	32,5	63 607
dar. 51011 Brunsbüttel, Stadt	8	1 977	222	8 499	98 819	59 755	60,5	20 686
51072 Marne, Stadt	5	628	90	1 174	14 102	.	.	.
53 Herzogtum Lauenburg	34	5 265	685	21 014	134 604	39 334	29,2	13 611
dar. 53020 Büchen	6	958	127	4 872	24 232	.	.	.
53032 Geesthacht, Stadt	9	1 023	115	3 350	17 170	8 641	50,3	3 808
53116 Schwarzenbek, Stadt	5	1 393	172	6 805	51 907	.	.	.
54 Nordfriesland	20	4 201	590	14 463	591 316	.	.	.
dar. 54056 Husum, Stadt	7	2 521	365	9 039	558 987	225 973	40,4	174 270
55 Ostholstein	22	4 292	535	14 024	67 352	18 247	27,1	11 111
56 Pinneberg	80	13 521	1 646	53 428	268 554	83 609	31,1	39 252
dar. 56015 Elmshorn, Stadt	11	2 356	275	9 651	25 194	5 201	20,6	1 977
56039 Pinneberg, Stadt	9	951	119	3 231	12 773	2 776	21,7	1 677
56043 Rellingen	9	928	134	3 403	13 183	1 860	14,1	1 192
56044 Schenefeld, Stadt	5	1 360	163	4 704	15 974	984	6,2	.
56048 Tornesch, Stadt	7	1 558	184	5 001	26 185	9 843	37,6	3 077
56049 Uetersen, Stadt	7	1 700	197	6 561	34 920	22 603	64,7	9 140
56050 Wedel, Stadt	15	2 962	368	15 841	97 315	33 550	34,5	17 069
57 Plön	12	1 716	227	6 587	29 428	.	.	.
58 Rendsburg-Eckernförde	36	5 895	724	20 836	103 072	53 701	52,1	22 497
dar. 58135 Rendsburg, Stadt	8	1 328	188	4 925	15 005	9 075	60,5	1 167
59 Schleswig-Flensburg	20	3 113	408	9 444	81 912	21 074	25,7	12 952
60 Segeberg	63	11 567	1 526	46 693	303 993	120 825	39,7	74 453
dar. 60039 Henstedt-Ulzburg	7	658	81	2 566	12 206	5 686	46,6	2 851
60044 Kaltenkirchen, Stadt	12	1 436	206	4 339	53 725	21 473	40,0	12 774
60063 Norderstedt, Stadt	26	6 641	897	30 024	158 809	69 058	43,5	41 594
60092 Wahlstedt, Stadt	6	1 641	171	5 867	44 245	19 888	44,9	.
61 Steinburg	24	4 506	575	15 018	101 590	35 923	35,4	16 872
dar. 61046 Itzehoe, Stadt	7	1 173	147	4 594	25 192	10 687	42,4	1 726
62 Stormarn	68	13 464	1 818	54 034	282 443	123 716	43,8	61 431
dar. 62001 Ahrensburg, Stadt	13	2 518	326	12 167	57 839	13 679	23,7	5 718
62004 Bad Oldesloe, Stadt	5	2 406	339	9 837	59 928	37 635	62,8	30 964
62006 Bargteheide, Stadt	5	1 116	111	4 154	31 668	.	.	.
62009 Barsbüttel	7	618	80	2 457	7 731	2 430	31,4	922
62018 Glinde, Stadt	7	1 521	214	6 599	35 774	13 684	38,3	4 257
62060 Reinbek, Stadt	12	2 309	336	9 570	47 868	18 955	39,6	4 146
62082 Trittau	7	774	81	2 337	15 802	8 727	55,2	3 740
<b>Schleswig-Holstein</b>	<b>526</b>	<b>100 982</b>	<b>12 844</b>	<b>404 916</b>	<b>2 968 288</b>	<b>1 244 698</b>	<b>41,9</b>	<b>605 699</b>

**Tabelle 6: Betriebe, Tätige Personen, geleistete Arbeitsstunden, Bruttoentgelte und Umsatz im Verarbeitenden Gewerbe sowie im Bergbau und Gewinnung von Steinen und Erden in Schleswig-Holstein von 2007 bis 2014 (Aktuelles Jahr = Vorläufige Ergebnisse)**

Jahr Monat	Betriebe	Tätige Personen	Geleistete Arbeits- stunden	Brutto- entgelte	Umsatz			
					insgesamt	Ausland	Exportquote	Eurozone
					1 000 Euro		%	1 000 Euro
		Anzahl <sup>1</sup>	1 000 Std.					
2007	541	105 454	169 337	4 156 308	29 822 883	12 718 627	42,6	6 125 717
2008	562	107 381	172 407	4 299 245	30 929 851	13 060 898	42,2	5 948 446
2009	529	101 440	160 833	4 128 139	26 754 530	11 912 933	44,5	6 134 164
2010	523	98 424	159 915	4 092 841	28 750 317	12 163 461	42,3	5 985 413
2011	524	99 921	161 293	4 220 435	31 450 652	12 932 320	41,1	5 571 588
2012	527	100 924	162 345	4 364 902	32 713 975	13 479 234	41,2	5 756 120
2013	534	101 973	162 861	4 542 016	33 622 399	14 079 355	41,9	6 204 319
2014	527	101 632	163 664	4 717 014	35 252 084	14 986 452	42,5	6 367 595
2012 Januar	524	99 454	13 919	330 654	2 435 767	973 708	40,0	454 216
Februar	529	99 602	13 739	334 311	2 626 328	1 063 869	40,5	488 560
März	528	99 492	13 982	351 627	2 971 758	1 366 552	46,0	576 880
April	529	99 428	12 917	369 702	2 442 291	1 040 756	42,6	456 583
Mai	529	99 514	13 287	363 529	2 576 717	1 000 768	38,8	443 795
Juni	528	99 842	13 628	385 108	3 041 962	1 310 804	43,1	509 343
Juli	529	100 062	13 111	349 075	2 638 900	1 099 928	41,7	452 341
August	528	100 946	14 043	348 919	2 805 779	1 142 043	40,7	445 282
September	527	100 924	13 503	348 384	2 713 756	1 136 975	41,9	472 361
Oktober	524	100 697	13 932	351 524	2 856 270	1 172 547	41,1	528 276
November	524	100 560	14 287	463 472	2 782 153	1 075 705	38,7	470 680
Dezember	524	100 040	11 996	368 597	2 822 293	1 095 579	38,8	457 801
2013 Januar	536	100 430	13 942	351 669	2 453 498	1 044 091	42,6	463 714
Februar	537	100 438	13 474	347 660	2 964 032	1 433 061	48,3	839 430
März	536	100 396	13 430	366 735	2 774 658	1 267 099	45,7	575 591
April	535	100 334	13 711	381 272	2 552 707	1 043 828	40,9	458 151
Mai	535	100 284	13 314	376 440	2 612 049	1 118 148	42,8	504 695
Juni	534	100 506	13 377	400 224	2 806 905	1 222 796	43,6	541 006
Juli	534	100 618	13 395	368 480	2 808 176	1 211 389	43,1	483 044
August	534	101 604	13 802	364 135	2 633 546	1 030 141	39,1	426 915
September	534	101 973	13 888	364 475	2 803 890	1 101 427	39,3	453 142
Oktober	534	101 624	14 071	368 147	2 974 502	1 225 398	41,2	470 424
November	532	101 460	14 131	474 928	2 969 885	1 224 957	41,2	473 960
Dezember	532	100 923	12 326	377 850	3 268 553	1 157 019	35,4	514 247
2014 Januar	536	101 161	13 891	364 051	2 697 406	1 142 813	42,4	516 177
Februar	538	100 944	13 587	360 830	2 593 574	1 060 815	40,9	445 771
März	536	101 043	13 894	379 471	3 270 190	1 560 785	47,7	629 612
April	532	100 921	13 411	400 009	2 622 055	1 060 513	40,4	500 477
Mai	532	100 702	13 342	408 502	2 736 653	1 185 139	43,3	552 649
Juni	532	100 528	13 458	413 451	3 501 004	1 938 953	55,4	562 627
Juli	530	100 700	13 707	376 327	2 832 648	1 148 438	40,5	528 367
August	528	101 610	13 162	371 179	2 670 574	1 099 188	41,2	443 292
September	527	101 632	14 070	380 129	3 431 307	1 148 269	33,5	487 445
Oktober	527	101 610	14 225	375 785	3 014 328	1 217 606	40,4	574 361
November	526	101 398	14 073	482 362	2 914 058	1 179 235	40,5	521 120
Dezember	526	100 982	12 844	404 916	2 968 288	1 244 698	41,9	605 699

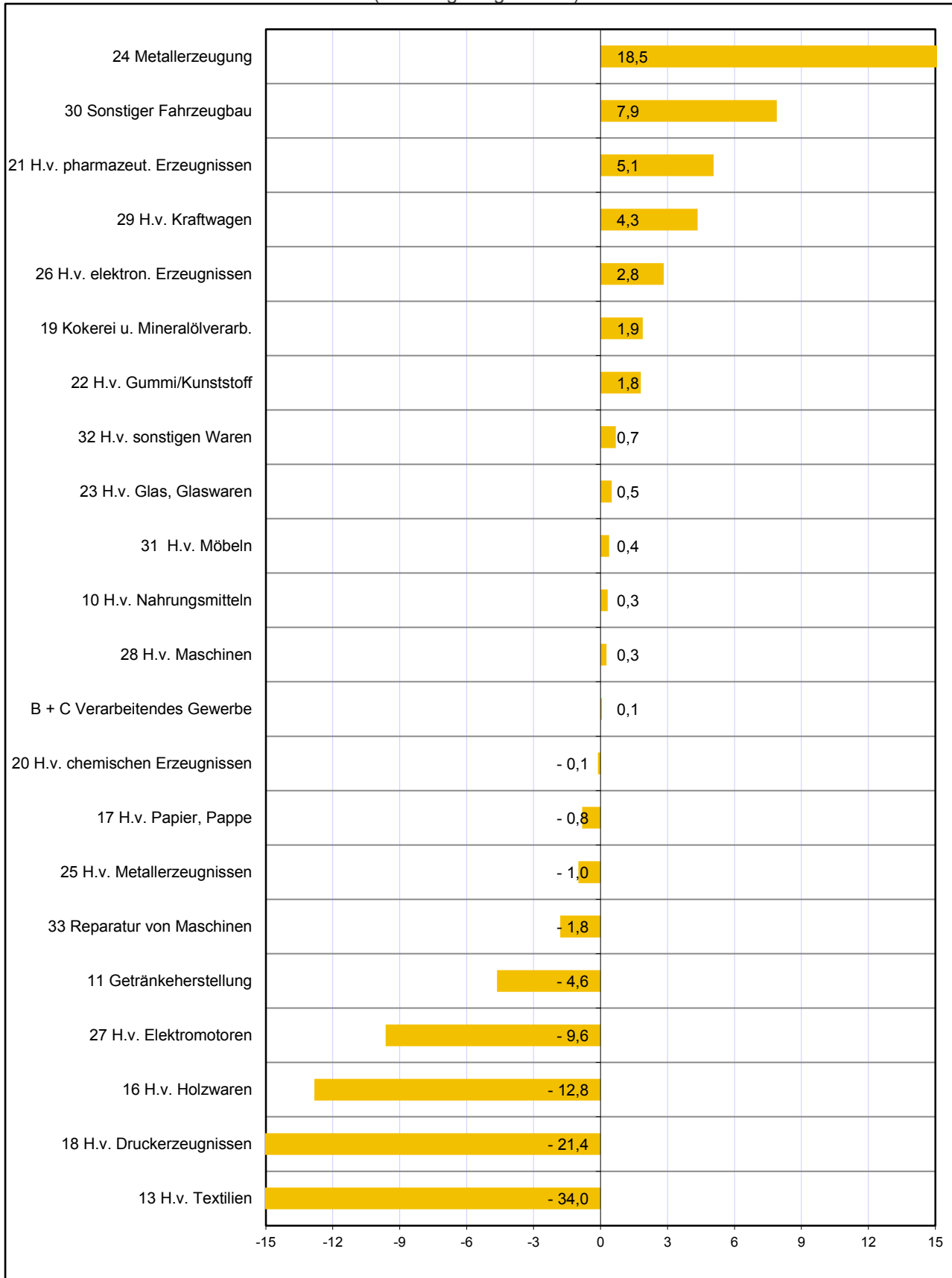
<sup>1</sup> Für die Jahre gilt der Stand Ende September; für die Monate der Stand am Ende des Monats

**Grafik 1: Tätige Personen, Gesamtumsatz und Auslandsumsatz der Betriebe im Verarbeitenden Gewerbe sowie Bergbau und Gewinnung von Steinen und Erden in Schleswig-Holstein nach Monaten 2013 und 2014**  
(Aktuelles Jahr = Vorläufige Ergebnisse)



**Grafik 2: Tätige Personen der Betriebe im Verarbeitenden Gewerbe sowie Bergbau und Gewinnung von Steinen und Erden in Schleswig-Holstein im Dezember 2014**

Veränderung in ausgewählten Wirtschaftszweigen gegenüber dem Vorjahresmonat in %  
(Vorläufige Ergebnisse)



**Grafik 3: Umsatz der Betriebe im Verarbeitenden Gewerbe sowie Bergbau und Gewinnung von Steinen und Erden in Schleswig-Holstein im Dezember 2014**

Veränderung in ausgewählten Wirtschaftszweigen gegenüber dem Vorjahresmonat in %  
(Vorläufige Ergebnisse)

